

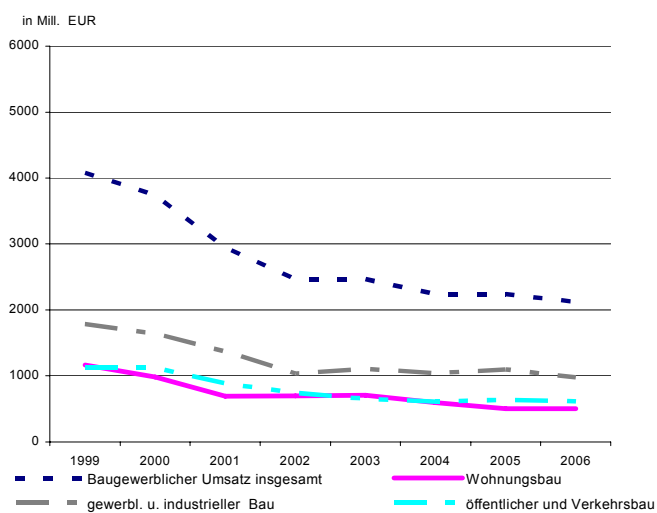
Statistischer Bericht

E II 1 / E III 1 – m 01/07

Baugewerbe in Berlin Januar 2007

Ergebnisse des Bauhaupt- und
Ausbaugewerbes

Baugewerblicher Umsatz im Bauhauptgewerbe nach Bauarten seit 1999



Das Amt für Statistik Berlin-Brandenburg

Das Amt für Statistik Berlin-Brandenburg ist für beide Länder die zentrale Dienstleistungseinrichtung auf dem Gebiet der amtlichen Statistik. Das Amt erbringt Serviceleistungen im Bereich Information und Analyse für die breite Öffentlichkeit, für alle gesellschaftlichen Gruppen sowie für Kunden aus Verwaltung und Politik, Wirtschaft und Wissenschaft. Kerngeschäft des Amtes ist die Durchführung der gesetzlich angeordneten amtlichen Statistiken für Berlin und Brandenburg. Das Amt erhebt die Daten, bereitet sie auf, interpretiert und analysiert sie und veröffentlicht die Ergebnisse. Die Grundversorgung aller Nutzer mit statistischen Informationen erfolgt unentgeltlich, im Wesentlichen über das Internet und den Informationsservice. Daneben werden nachfrage- und zielgruppenorientierte Standardauswertungen zu Festpreisen angeboten. Kundenspezifische Aufbereitung / Beratung zu kostendeckenden Preisen ergänzt das Spektrum der Informationsbereitstellung.

Amtliche Statistik im Verbund

Die Statistiken werden bundesweit nach einheitlichen Konzepten, Methoden und Verfahren arbeitsteilig erstellt. Die statistischen Ämter der Länder sind dabei grundsätzlich für die Durchführung der Erhebungen, für die Aufbereitung und Veröffentlichung der Länderergebnisse zuständig. Durch diese Kooperation in einem „Statistikverbund“ entstehen für alle Länder vergleichbare und zu einem Bundesergebnis zusammenführbare Erhebungsergebnisse.

Produkte und Dienstleistungen

Informationsservice

info@statistik-bbb.de

mit statistischen Informationen für jedermann und Beratung sowie maßgeschneiderte Aufbereitungen von Daten über Berlin und Brandenburg. Auskunft, Beratung, Pressedienst sowie Fachbibliotheken in Potsdam und Berlin.

Standort Potsdam

Dortustraße 46, 14467 Potsdam
Tel. 0331 39-444
Fax 0331 39-418
Mo–Do 9–15 Uhr, Fr. 9–14 Uhr

Bibliothek

Tel. 0331 39-843
Fax 0331 39-418
Mo–Do 10.30–15 Uhr, Fr. 9.30–14 Uhr

Standort Berlin

Alt-Friedrichsfelde 60, 10315 Berlin
Tel. 030 9021-3434
Fax 030 9021-3655
Mo–Do 9–15 Uhr, Fr. 9–14 Uhr

Bibliothek

Tel. 030 9021-3434
Fax 030 9021-3655
Mo–Do 9–15 Uhr, Fr. 9–14 Uhr

Internet-Angebot

www.statistik-berlin-brandenburg.de

mit aktuellen Daten, Pressemitteilungen, Statistischen Berichten zum kostenlosen Herunterladen, regionalstatistischen Informationen, Wahlstatistiken und -analysen sowie einem Überblick über das gesamte Leistungsspektrum des Amtes.

Statistische Jahrbücher

mit einer Vielzahl von Tabellen aus nahezu allen Arbeitsgebieten der amtlichen Statistik.

Statistische Berichte

mit Ergebnissen der einzelnen Statistiken in Tabellen in tiefer sachlicher Gliederung und Grafiken zur Veranschaulichung von Entwicklungen und Strukturen.

Mit dieser Reihe werden die bisherigen Veröffentlichungen Statistischer Berichte aus dem Landesbetrieb für Datenverarbeitung und Statistik Land Brandenburg sowie dem Statistischen Landesamt Berlin fortgesetzt.

Informationen zu dieser Veröffentlichung

Referat 32
Tel. (030) 9021 3350/3603
Fax (030) 5158 8302
9021 3599

bau@statistik-bbb.de

Impressum

Amt für Statistik Berlin-Brandenburg
Standort Potsdam
Dortustraße 46
14467 Potsdam
Telefon: 0331 39444
Fax: 0331 39418
info@statistik-bbb.de
www.statistik-berlin-brandenburg.de

Statistischer Bericht

EII 1 / E III 1 – m 01/07

© **Amt für Statistik** Berlin-Brandenburg
Die Veröffentlichung und Verbreitung, auch auszugsweise, mit Quellenangabe für nichtgewerbliche Zwecke ist gestattet.

Erscheinungsfolge: monatlich
Bestell Nr.: 260.1
Preis: 4,00 EUR

Zeichenerklärung

- nichts vorhanden
- () Aussagewert ist eingeschränkt
- Zahlenwert unbekannt oder geheim zu halten
- x Tabellenfach gesperrt
- / Zahlenwert nicht sicher genug
- 0 weniger als die Hälfte von 1 in der letzten besetzten Stelle, jedoch mehr als nichts
- p vorläufige Zahl
- ... Angabe fällt später an
- r berichtigte Zahl
- s geschätzte Zahl

	Seite
Grafiken	
Erläuterungen	4
Allgemeine Hinweise	4
Definitionen	5
Erhebungsmerkmale	6
Ergebnisse kurz gefasst	7
Datenangebot aus dem Sachgebiet	21
Datenangebot	21
Lieferung	21
Kosten	21
Weitere Veröffentlichungen zum Thema	21
1	Baugewerblicher Umsatz und Auftragseingang im Bereich Vorbereitende Baustellenarbeiten, Hoch- und Tiefbau in Berlin seit Januar 2006 8
2	Beschäftigte und baugewerblicher Umsatz im Bereich Bauinstallation und sonstiges Baugewerbe in Berlin seit dem 1. Vierteljahr 2005 8
Tabellen	
1	Ausgewählte Jahresergebnisse im Bereich Vorbereitende Baustellenarbeiten, Hoch- und Tiefbau in Berlin seit 1995 9
2	Beschäftigte, Bruttolohn- und -gehaltssumme im Bereich Vorbereitende Baustellenarbeiten, Hoch- und Tiefbau in Berlin seit Januar 2006 10
3	Beschäftigte, Bruttolohn- und -gehaltssumme im Bereich Vorbereitende Baustellenarbeiten, Hoch- und Tiefbau in Berlin seit Januar 2006 (Monatsberichts-kreis) 11
4	Geleistete Arbeitsstunden im Bereich Vorbereitende Baustellenarbeiten, Hoch- und Tiefbau in Berlin seit Januar 2006 12
5	Geleistete Arbeitsstunden im Bereich Vorbereitende Baustellenarbeiten, Hoch- und Tiefbau in Berlin seit Januar 2006 (Monatsberichts-kreis) 13
6	Umsatz im Bereich Vorbereitende Baustellenarbeiten, Hoch- und Tiefbau in Berlin seit Januar 2006 14
7	Umsatz im Bereich Vorbereitende Baustellenarbeiten, Hoch- und Tiefbau in Berlin seit Januar 2006 (Monatsberichts-kreis) 15
8	Auftragseingang im Bereich Vorbereitende Baustellenarbeiten, Hoch- und Tiefbau in Berlin seit Januar 2006 (Monatsberichts-kreis) 16
9	Auftragsbestand im Bereich Vorbereitende Baustellenarbeiten, Hoch- und Tiefbau in Berlin seit dem 1. Vierteljahr 2005 (Monatsberichts-kreis) 17
10	Vorbereitende Baustellenarbeiten, Hoch- und Tiefbau in Berlin im Januar 2007 nach Wirtschaftszweigen (Monatsberichts-kreis) 18
11	Betriebe, Beschäftigte, Arbeitsstunden, Bruttolohn- und -gehaltssumme und Umsatz im Bereich Bauinstallation und sonstiges Ausbaugewerbe in Berlin seit dem 1. Vierteljahr 2005 19
12	Bauinstallation und sonstiges Baugewerbe in Berlin im 4. Vierteljahr 2006 nach Wirtschaftszweigen 20

Erläuterungen

Allgemeine Hinweise

Aufgabe und Ziel der Statistik

Die monatliche Berichterstattung im Bereich Vorbereitende Baustellenarbeiten, Hoch- und Tiefbau einschließlich der vierteljährlichen Statistik über den Auftragsbestand sowie die vierteljährliche Statistik im Bereich Bauinstallation, sonstiges Baugewerbe und Vermietung von Baumaschinen und -geräten mit Bedienungspersonal dient vor allem der kurzfristigen Beurteilung der konjunkturellen Lage des Baumarktes. Sie liefert wichtige Unterlagen für die Arbeit der gesetzgebenden Körperschaften, der Bundes- und Landesregierung, der Bau- und Handwerksverbände sowie der Kammern und ist somit eine unentbehrliche Grundlage für zahlreiche Entscheidungen auf dem Gebiet der gesamten Wirtschaftspolitik, insbesondere im Bereich der Bauwirtschaft.

Rechtsgrundlage

Die Rechtsgrundlagen hierfür sind das Gesetz über die Statistik im Produzierenden Gewerbe (ProdGewStatG) in der Fassung der Bekanntmachung vom 21. März 2002 (BGBl. I S. 1181), zuletzt geändert durch Artikel 10 des Gesetzes vom 22. August 2006 (BGBl. I S. 1970), in Verbindung mit dem Bundesstatistikgesetz (BStatG) vom 22. Januar 1987 (BGBl. I S. 462, 565), zuletzt geändert durch Artikel 2 des Gesetzes vom 9. Juni 2005 (BGBl. I S. 1534).

Periodizität

Diese Statistiken werden monatlich/ vierteljährlich erhoben.

Berichtskreis

Alle baugewerblichen Betriebe von Unternehmen mit im Allgemeinen 20 und mehr Beschäftigten des Baugewerbes, die baugewerblichen Betriebe mit 20 und mehr Beschäftigten anderer Wirtschaftsbereiche, soweit die Einheiten im Inland tätig sind, sowie alle Arbeitsgemeinschaften des Baugewerbes.

Systematiken

Statistisches Bundesamt: Klassifikation der Wirtschaftszweige mit Erläuterungen, Ausgabe 2003 (WZ 2003); Wiesbaden 2003.

Methodische Hinweise

Mit dem Ersten Gesetz zum Abbau bürokratischer Hemmnisse insbesondere in der mittelständischen Wirtschaft vom 22. August 2006 wurde ab Berichtsjahr 2007 u. a. das Erhebungsprogramm in den Betriebserhebungen des Baugewerbes gestrafft.

Ab Berichtsmontat Januar 2007 wurde auf den detaillierten Ausweis der tätigen Personen verzich-

tet, Löhne und Gehälter nur noch in einer Summe ausgewiesen sowie die Bauarten/Auftraggeber Hoch- und Tiefbauten für Unternehmen der Bahn und Post in die Position gewerblicher Hoch- und Tiefbau mit einbezogen.

Die Ergebnisse der Tabellen 2, 4 und 6 enthalten auf den Berichtskreis der jährlichen Totalerhebung (Stichtag jeweils der 30. Juni) hochgerechnete Monatsergebnisse. Die Werte der Monate März bis September haben im Berichtsjahr vorläufigen Charakter, da sie auf der Basis der Totalerhebung des Vorjahres hochgerechnet worden sind. Ab Oktober werden sie rückwirkend korrigiert und gelten ab dann als endgültig. Die jeweils aktuellen Ergebnisse der beiden vierteljährlichen Statistiken zum Auftragsbestand und zum Bereich Bauinstallation und sonstiges Baugewerbe erscheinen in den Berichtsheften für März, Juni, September und Dezember.

Hinweise auf andere Veröffentlichungen

Ergebnisse dieser Statistik für das gesamte Bundesgebiet enthält die vom Statistischen Bundesamt herausgegebene Fachserie 4, Reihe 5.1 "Beschäftigung und Umsatz der Betriebe im Baugewerbe", sowie die Querschnittsveröffentlichung des Statistischen Bundesamtes "Ausgewählte Zahlen für die Bauwirtschaft" (monatlich).

Definitionen

Betrieb

Erfasst und nachgewiesen werden im einzelnen:

- Einbetriebsunternehmen (d.s. Unternehmen, die nur aus einer örtlichen Einheit bestehen) des Bauhauptgewerbes;
- örtliche Einheiten (in der Regel nicht Baustellen) mit Schwerpunkt im Bauhauptgewerbe, die zu Unternehmen des Bauhauptgewerbes gehören;
- örtliche Einheiten mit Schwerpunkt im Bauhauptgewerbe, die zu Unternehmen mit Schwerpunkt im übrigen Produzierenden Gewerbe oder in sonstigen Wirtschaftszweigen gehören, sofern sie Bauleistungen für den Markt erbringen;
- örtlich getrennte Hauptverwaltungen von Unternehmen des Bauhauptgewerbes;
- Arbeitsgemeinschaften des Bauhauptgewerbes, soweit sich ihre Tätigkeit auf inländische Baustellen bezieht.

Beschäftigte

Alle am Monats- bzw. Quartalsende im Betrieb in einem Arbeitsverhältnis stehenden Personen (Arbeiter/-innen, Angestellte und Auszubildende), tätige Inhaber/-innen und Mitinhaber/-innen sowie unbezahlt mithelfende Familienangehörige, soweit sie mindestens 55 Stunden im Monat im Betrieb tätig sind. Angestelltenversicherungspflichtige Poliere und Meister sowie gewerblich Auszubildende werden zu den Arbeitern/-innen gerechnet. Bezieher/-innen von Vorruhestandsgeld zählen nicht zu den Beschäftigten.

Geleistete Arbeitsstunden

Alle auf Baustellen, Bauhöfen und in Werkstätten von Berlin und dem übrigen Bundesgebiet geleisteten (nicht die bezahlten) Arbeitsstunden, gleichgültig, ob sie von Arbeitern/innen (einschließlich Poliere, Schachtmeister und Meister), Inhabern/innen, Familienangehörigen oder Auszubildenden geleistet werden. Nicht einbezogen sind die für Bürotätigkeit geleisteten Arbeitsstunden. Veränderungen gegenüber dem entsprechenden Vorjahreszeitraum wurden je Arbeitstag gerechnet, um von der variierenden Zahl der Arbeitstage im Jahr bzw. Monat unbeeinflusste Werte zu erhalten.

Bruttolohn- und -gehaltssumme

Summe der Bruttobezüge (Bar- und Sachbezüge). Dieser Betrag versteht sich einschließlich Arbeitnehmeranteile, jedoch ohne Arbeitgeberanteile zur Pflege-, Kranken-, Renten- und Arbeitslosenversicherung. Die Gehälter schließen die Bezüge von Gesellschaftern, Vorstandsmitgliedern und ande-

ren leitenden Kräften ein, soweit sie steuerlich als Einkünfte aus nichtselbständiger Arbeit anzusehen sind.

Umsatz (ohne Umsatzsteuer)

Die dem Finanzamt für die Umsatzsteuer zu meldenden (steuerpflichtigen und steuerfreien) Beträge für Bauleistungen in Berlin und dem übrigen Bundesgebiet einschließlich des Umsatzes aus Nachunternehmertätigkeit und aus Vergabe von Teilleistungen an Nachunternehmer. Hierzu zählen gemäß § 13 Umsatzsteuergesetz Anzahlungen für Teilleistungen oder Vorauszahlungen vor Ausführung der entsprechenden Lieferungen. Der Umsatz umfasst außer dem baugewerblichen Umsatz (aus Bauleistungen) die Handels- und sonstigen Umsätze. Hierzu zählen z.B. Umsätze aus Lohnarbeiten für Dritte und sonstigen Dienstleistungen.

Auftragseingang (ohne Umsatzsteuer)

Wert aller im Berichtsmonat fest akzeptierten Aufträge für Bauleistungen. Um Doppelzahlungen zu vermeiden, wird der Auftragseingang nur von dem Betrieb gemeldet, der den Bauauftrag ausführen wird, d.h. an Nachunternehmer zu vergebende Teile von Bauaufträgen werden nicht in die eigene Meldung einbezogen.

Auftragsbestand (ohne Umsatzsteuer)

Wert aller akzeptierten, noch nicht ausgeführten Aufträge für Bauleistungen am Ende des Berichtszeitjahres. Bei der Ermittlung des Auftragsbestandes wird vom Auftragswert bereits im Bau befindlicher Projekte der Teil abgesetzt, der produktionstechnisch schon fertiggestellt ist (ohne Berücksichtigung der Abnahme oder Abrechnung).

Abkürzungen

In den Tabellen 4 bis 9 werden die Abkürzungen "Hochbau f. Organisat." und "Hochbau f. Körperschaft" verwendet; sie stehen für Hochbauten für Organisationen ohne Erwerbszweck bzw. für Hochbauten für Körperschaften des öffentlichen Rechts.

Erhebungsmerkmale

Vorbereitende Baustellenarbeiten, Hoch- und Tiefbau

Tätige Personen im Baugewerbe

In anderen Bereichen des Betriebes tätige Personen

Bruttolohn- und -gehaltssumme

Geleistete Arbeitsstunden sowie Inlandsumsatz im Baugewerbe nach Art der Bauten und Auftraggeber

Sonstiger Inlandsumsatz

Auftragseingang nach Art der Bauten und Auftraggeber

Auftragsbestand nach Art der Bauten und Auftraggeber

Bauinstallation und sonstiges Ausbaugewerbe

Tätige Personen Ausbaugewerbe

In anderen Bereichen des Betriebes tätige Personen

Bruttolohn- und -gehaltssumme

Geleistete Arbeitsstunden

Inlandsumsatz

- Ausbaugewerblicher Umsatz
- Sonstiger Umsatz

Ergebnisse kurz gefasst

Positive Auftragslage für Berliner Baubetriebe im Januar 2007

Auch zum Jahresbeginn 2007 setzt sich die insgesamt positive Auftragstendenz in Berlin weiter fort. So konnten die Berliner Betriebe des Bauhauptgewerbes mit 20 und mehr tätigen Personen im Januar Aufträge in Höhe von 120,6 Mill. EUR abschließen, das entspricht einer Steigerung von 31,3 Prozent gegenüber dem Vorjahresmonat. Vorrangig handelt es sich dabei um Bauvorhaben im gewerblichen und industriellen Hochbau. Der positive Auftragseingang wirkt sich aber noch nicht auf den baugewerblichen Umsatz des Berliner Bauhauptgewerbes aus (83,2 Mill. EUR), wo ein Rückgang zum Vorjahresmonat von 19,5 Prozent zu verzeichnen ist. Der baugewerbliche Umsatz je Beschäftigten lag mit 10 117 EUR deutlich unter dem Vorjahresniveau (13 088 EUR).

Im Januar 2007 war in den auskunftspflichtigen Betrieben des Bauhauptgewerbes ein Anstieg bei den tätigen Personen (8 101) gegenüber dem Vorjahresmonat (7895) zu verzeichnen.

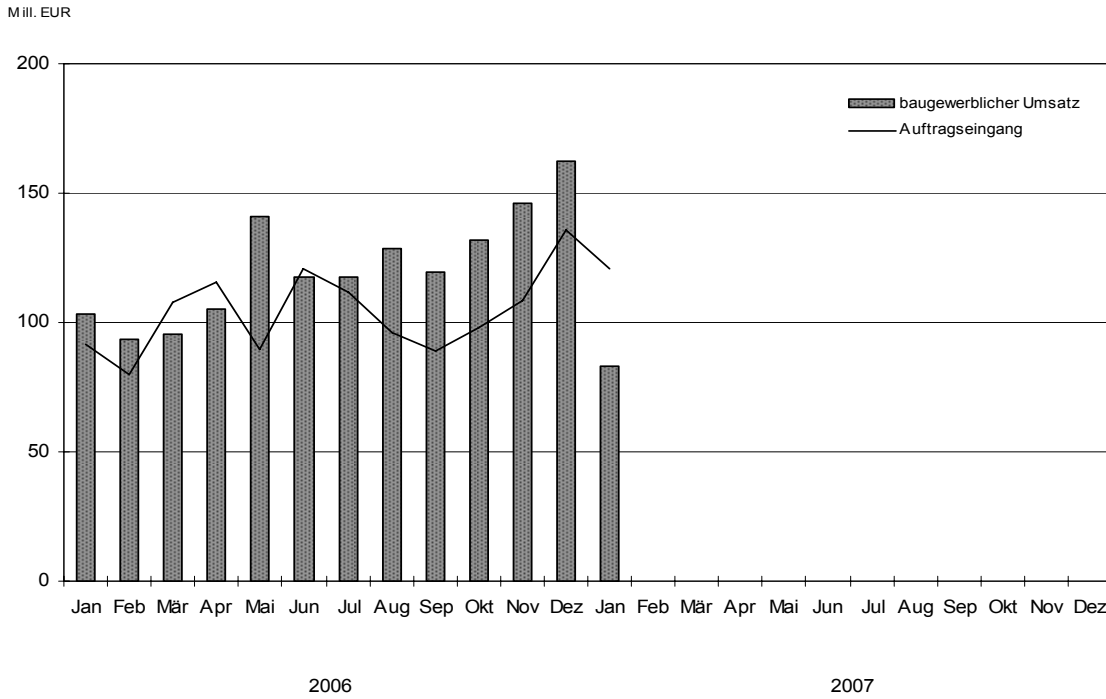
Die Zahl der geleisteten Arbeitsstunden (0,5 Mill.) stieg im Januar gegenüber dem Vorjahresmonat im arbeitstäglichen Vergleich um 23 Prozent; während die gezahlten Löhne und Gehälter mit 19,3 Mill. EUR eine geringe Steigerung von 4 Prozent zum Vorjahresmonat zu verzeichnen hatten.

Bauhauptgewerbe in Berlin im Januar 2007

- Betriebe mit 20 und mehr Beschäftigten -

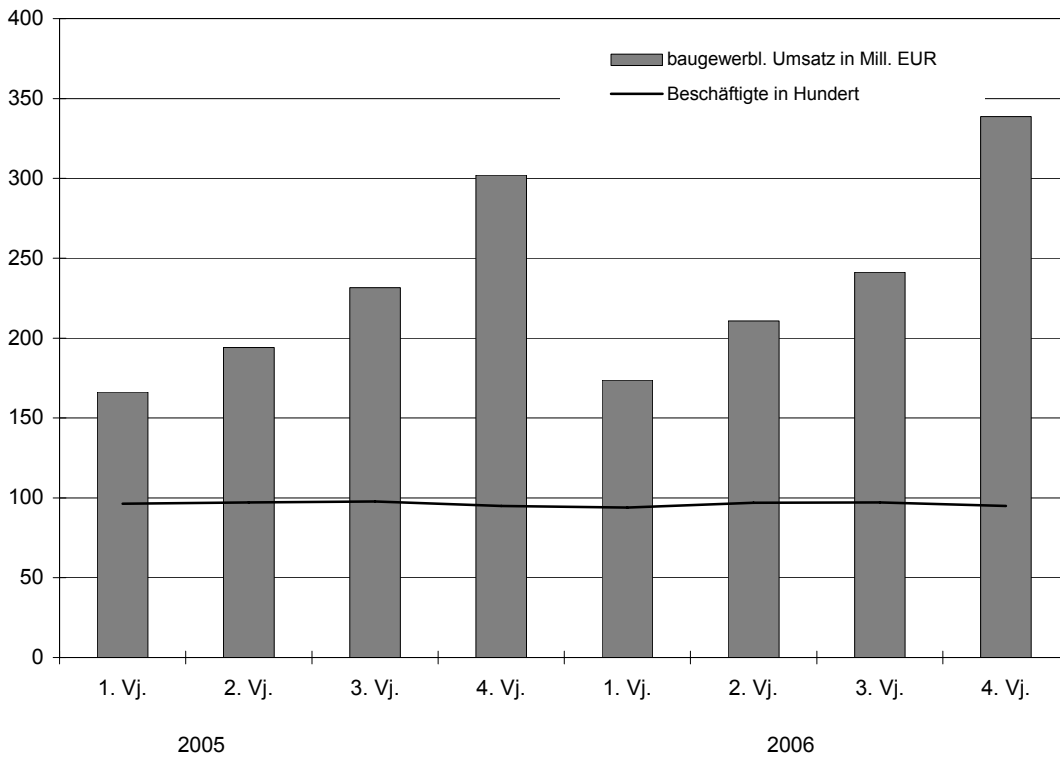
Merkmal	Insgesamt	Hochbau				Tiefbau			
		insgesamt	Wohnungs- bau	gewerblicher u. industrieller Hochbau	öffentlicher Hochbau	insgesamt	Straßen- bau	gewerblicher u. industrieller Tiefbau	sonstiger Tiefbau
Baugewerblicher Umsatz									
absolut in Mill. EUR	83,2	58,9	17,0	32,0	9,9	24,2	6,6	10,3	7,3
Anteil in %	100	70,9	20,4	38,5	12,0	29,1	8,0	12,4	8,8
Veränderung gegenüber dem Januar 2006 in %	-19,5	10,3	98,2	-12,6	20,5	-51,4	-31,3	-52,7	-60,4
Auftragseingang									
absolut in Mill. EUR	120,6	69,3	13,1	35,4	20,9	51,3	5,0	33,7	12,6
Anteil in %	100	57,5	10,9	29,3	17,3	42,5	4,1	27,9	10,4
Veränderung gegenüber dem Januar 2006 in %	31,3	26,3	38,9	13,9	44,7	38,8	-19,5	90,3	-3,5

1 Baugewerblicher Umsatz und Auftragseingang im Bereich Vorbereitende Baustellenarbeiten, Hoch- und Tiefbau in Berlin seit Januar 2006*)



*) Ergebnisse des Monatsberichtsgebietes

2 Beschäftigte und baugewerblicher Umsatz im Bereich Bauinstallation und sonstiges Ausbaugewerbe in Berlin seit dem 1. Vierteljahr 2005



1 Ausgewählte Jahresergebnisse im Bereich Vorbereitende Baustellenarbeiten, Hoch- und Tiefbau in Berlin seit 1995

Jahr	Betriebe ¹⁾	Beschäftigte ²⁾	Bruttolohn- und -gehaltssumme	Arbeitsstunden	Baugewerblicher Umsatz
			in Mill. EUR	in 1 000	in Mill. EUR
	1	2	3	4	5

absolut

1995	3 661	59 708	1 558,4	70 588	6 219,4
1996	3 764	52 754	1 396,3	59 619	6 293,7
1997	3 737	46 779	1 215,0	53 349	5 559,3
1998	3 862	40 753	1 040,4	45 143	4 682,3
1999	3 895	37 175	925,7	41 461	4 076,3
2000	4 246	33 127	806,6	35 357	3 739,7
2001	3 883	27 338	657,0	28 181	2 946,4
2002	4 170	25 092	566,7	25 988	2 468,1
2003	3 936	22 377	490,0	22 929	2 466,1
2004	4 158	20 709	449,0	20 993	2 240,6
2005	3 956	19 175	409,0	18 858	2 240,3
2006	3 578	18 156	390,6	17 912	2 124,1

Veränderung gegenüber dem Vorjahr in % ³⁾

1996	2,8	- 11,6	- 10,4	- 15,2	1,2
1997	- 0,7	- 11,3	- 13,0	- 10,2	- 11,7
1998	3,3	- 12,9	- 14,4	- 16,4	- 15,8
1999	0,9	- 8,8	- 11,0	- 8,9	- 12,9
2000	9,0	- 10,9	- 12,9	- 14,0	- 8,3
2001	- 8,5	- 17,5	- 18,6	- 20,3	- 21,2
2002	7,4	- 8,2	- 13,7	- 7,8	- 16,2
2003	- 5,6	- 10,8	- 13,5	- 11,8	- 0,1
2004	5,6	- 7,5	- 8,4	- 10,2	- 9,1
2005	- 4,9	- 7,4	- 8,9	- 9,1	0,0
2006	- 9,6	- 5,3	- 4,5	- 4,3	- 5,2

1) Ergebnisse der Totalerhebung: Stand jeweils Ende Juni

2) Durchschnitt aus zwölf hochgerechneten Monatswerten

3) Arbeitsstunden: Veränderung je Arbeitstag gerechnet

2 Beschäftigte, Bruttolohn- und -gehaltssumme im Bereich Vorbereitende Baustellenarbeiten, Hoch- und Tiefbau in Berlin seit Januar 2006

Jahr ---- Monat	Beschäftigte ¹⁾			Bruttolohn- und - gehaltssumme ³⁾
	Insgesamt	im Baugewerbe	in anderen Bereichen	
	Anzahl			1 000 EUR
	1	2	3	4

absolut

2006

Januar	x	17 787	x	29 205
Februar	x	17 621	x	27 145
März	x	17 711	x	28 368
April	x	17 971	x	32 024
Mai	x	18 060	x	32 977
Juni	x	18 170	x	34 451
Juli	x	18 582	x	34 304
August	x	18 694	x	34 064
September	x	18 744	x	33 533
Oktober	x	18 410	x	34 040
November	x	18 359	x	38 186
Dezember	x	17 760	x	32 348
2006	x	18 156	x	390 645

2007

Januar	17 382	17 166	216	29 469
--------	--------	--------	-----	--------

Veränderung gegenüber dem gleichen Monat des Vorjahres in %

2007

Januar	x	-3,5	x	0,9
--------	---	------	---	-----

1) Stand am Monatsende, Jahr 2006 Durchschnitt aus zwölf Monatswerten

2) einschließlich angestellterversicherungspflichtiger Poliere, Schachtmeister und Meister

3) Jahr 2006 Summen

3 Beschäftigte, Bruttolohn- und -gehaltssumme im Bereich Vorbereitende Baustellenarbeiten, Hoch- und Tiefbau in Berlin seit Januar 2006 (Monatsberichtsreis)

Jahr ---- Monat	Betriebe	Beschäftigte ¹⁾			Bruttolohn- und - gehaltssumme ³⁾
		Insgesamt	im Baugewerbe	in anderen Bereichen	
		Anzahl			
	1	2	3	4	5
absolut					
2006					
Januar	186	x	7 895	x	18 569
Februar	185	x	7 805	x	17 295
März	186	x	7 803	x	17 836
April	185	x	7 946	x	20 163
Mai	184	x	7 991	x	20 536
Juni	184	x	8 036	x	21 751
Juli	183	x	8 201	x	21 457
August	182	x	8 259	x	21 138
September	182	x	8 279	x	20 858
Oktober	197	x	8 793	x	22 127
November	196	x	8 771	x	24 848
Dezember	191	x	8 486	x	21 134
2006	187	x	8 189	x	247 712
2007					
Januar	191	8 221	8 101	120	19 315
Veränderung gegenüber dem gleichen Monat des Vorjahres in %					
2007					
Januar	2,7	x	2,6	x	4,0

1) Stand am Monatsende, Jahr 2006 Durchschnitt aus zwölf Monatswerten

2) einschließlich angestelltenversicherungspflichtiger Poliere, Schachtmeister und Meister

3) Jahr 2006 Summen

**4 Geleistete Arbeitsstunden im Bereich Vorbereitende Baustellenarbeiten,
Hoch- und Tiefbau in Berlin seit Januar 2006**
1 000 Stunden

Jahr ----- Monat	Arbeits- tage	Ins- gesamt	Davon im Hochbau					Davon im Tiefbau			
			ins- gesamt	Wohnungs- bau	gewerbl. und industr. Hochbau	Hochbau für Organi- sationen	Hochbau für Körper- schaften	ins- gesamt	gewerbl. und industr. Tiefbau	Straßen- bau	sonst. Tiefbau

absolut

2006

Januar	22	951	636	326	232	17	61	315	141	60	114
Februar	20	1 002	680	326	273	19	62	322	161	55	106
März	23	1 292	814	378	336	32	68	478	249	79	150
April	18	1 415	829	409	305	26	89	586	280	146	160
Mai	21	1 591	924	481	328	19	96	667	291	186	190
Juni	21	1 667	1 025	583	347	16	78	643	278	186	179
Juli	21	1 658	1 035	557	377	16	85	623	272	172	179
August	23	1 807	1 159	649	419	13	78	648	274	188	186
September	21	1 732	1 080	634	342	19	85	652	276	194	182
Oktober	21	1 726	1 070	597	343	26	104	656	284	195	177
November	22	1 797	1 094	593	361	22	118	703	303	187	213
Dezember	19	1 274	769	419	267	19	64	505	208	144	153

Summe 2006

252	17 912	11 115	5 952	3 930	244	988	6 798	3 017	1 792	1 989
------------	---------------	---------------	--------------	--------------	------------	------------	--------------	--------------	--------------	--------------

2007

Januar	22	1 165	794	443	267	19	65	371	162	78	131
--------	----	-------	-----	-----	-----	----	----	-----	-----	----	-----

Veränderung gegenüber dem gleichen Monat des Vorjahres in % ¹⁾**2007**

Januar	x	22,5	24,8	35,9	15,1	11,8	6,6	17,8	14,9	30,0	14,9
--------	---	------	------	------	------	------	-----	------	------	------	------

1) Veränderung je Arbeitstag gerechnet

5 Geleistete Arbeitsstunden im Bereich Vorbereitende Baustellenarbeiten, Hoch- und Tiefbau in Berlin seit Januar 2006 (Monatsberichts-kreis)
1 000 Stunden

Jahr ---- Monat	Arbeits- tage	Ins- gesamt	Davon im Hochbau					Davon im Tiefbau			
			ins- gesamt	Wohnungs- bau	gewerbl. und industr. Hochbau	Hochbau für Organi- sationen	Hoch- bau für Körper- schaften	ins- gesamt	gewerbl. und industr. Tiefbau	Straßen- bau	sonst. Tiefbau
	1	2	3	4	5	6	7	8	9	10	11
absolut											
2006											
Januar	22	465	209	67	92	9	41	256	115	41	100
Februar	20	488	226	67	107	10	42	262	131	38	93
März	23	644	260	74	127	10	49	384	200	52	132
April	18	724	267	80	115	8	64	457	221	96	140
Mai	21	813	293	94	124	6	69	520	231	122	167
Juni	21	803	310	105	134	6	65	493	220	121	152
Juli	21	798	317	109	142	5	61	481	211	113	157
August	23	849	345	127	158	4	56	504	218	123	163
September	21	827	320	124	129	6	61	507	220	127	160
Oktober	21	900	356	124	149	8	75	544	239	148	157
November	22	957	372	123	157	7	85	585	254	142	189
Dezember	19	680	255	87	116	6	46	425	180	109	136
Summe 2006	252	8 948	3 530	1 181	1 550	85	714	5 418	2 440	1 232	1 746
2007											
Januar	22	572	261	92	116	6	47	311	136	59	116
Veränderung gegenüber dem gleichen Monat des Vorjahres in % ¹⁾											
2007											
Januar	x	23,0	24,9	37,3	26,1	- 33,3	14,6	21,5	18,3	43,9	16,0

1) Veränderung je Arbeitstag gerechnet

**6 Umsatz im Bereich Vorbereitende Baustellenarbeiten,
Hoch- und Tiefbau in Berlin seit Januar 2006**
1 000 EUR

Jahr ---- Monat	Gesamt- umsatz	Darunter baugewerblicher Umsatz									
		insgesamt	davon im Hochbau				davon im Tiefbau				
			insgesamt	Wohnungs- bau	gewerbl. und industr. Hochbau	Hochbau für Organisa- tionen	Hochbau für Körper- schaften	ins- gesamt	gewerbl. und industr. Tiefbau	Straßen- bau	sonst. Tiefbau
1	2	3	4	5	6	7	8	9	10	11	
absolut											
2006											
Januar	144 225	143 128	87 008	25 404	50 764	3 076	7 764	56 120	24 092	11 452	20 576
Februar	132 511	131 910	89 887	23 247	54 315	3 163	9 162	42 023	18 964	8 901	14 158
März	142 279	140 368	93 472	27 669	54 272	1 459	10 072	46 896	23 141	8 306	15 449
April	154 852	153 172	93 570	31 799	48 974	2 159	10 638	59 602	30 231	15 674	13 697
Mai	204 517	203 953	119 886	41 833	59 541	1 887	16 625	84 067	31 311	29 272	23 484
Juni	182 683	181 711	107 569	47 240	47 604	2 197	10 528	74 142	34 522	21 174	18 446
Juli	175 373	174 757	107 899	40 923	51 849	2 373	12 754	66 858	30 846	18 918	17 094
August	199 026	193 456	120 260	51 791	55 288	2 216	10 965	73 196	31 506	19 807	21 883
September	185 084	178 759	107 953	46 708	49 307	841	11 097	70 806	31 649	21 756	17 401
Oktober	187 487	185 562	112 085	46 349	52 294	1 204	12 238	73 477	31 152	24 486	17 839
November	211 807	208 684	123 785	59 832	49 945	1 249	12 759	84 899	35 770	22 779	26 350
Dezember	233 798	228 619	135 587	61 999	54 869	2 347	16 372	93 032	45 235	19 353	28 444
Summe 2006	2 153 642	2 124 079	1 298 961	504 794	629 022	24 171	140 974	825 118	368 419	221 878	234 821
2007											
Januar	128 511	127 149	99 572	43 463	44 555	250	11 304	27 577	11 742	7 541	8 294
Veränderung gegenüber dem gleichen Monat des Vorjahres in %											
2007											
Januar	- 10,9	- 11,2	14,4	71,1	- 12,2	- 91,9	45,6	- 50,9	- 51,3	- 34,2	- 59,7

**7 Umsatz im Bereich Vorbereitende Baustellenarbeiten,
Hoch- und Tiefbau in Berlin seit Januar 2006 (Monatsberichts-kreis)
1000 EUR**

Jahr ---- Monat	Gesamt- umsatz	Darunter baugewerblicher Umsatz									
		insgesamt	davon im Hochbau					davon im Tiefbau			
			insgesamt	Wohnungs- bau	gewerbl. und industr. Hochbau	Hochbau für Organisa- tionen	Hochbau für Körper- schaften	ins- gesamt	gewerbl. und industr. Tiefbau	Straßen- bau	sonst. Tiefbau
1	2	3	4	5	6	7	8	9	10	11	
absolut											
2006											
Januar	103 819	103 332	53 425	8 562	36 608	1 835	6 420	49 907	21 739	9 674	18 494
Februar	93 514	93 247	56 336	7 835	39 038	1 887	7 576	36 911	16 667	7 519	12 725
März	96 594	95 676	56 685	10 250	36 746	992	8 697	38 991	18 618	6 849	13 524
April	105 688	104 881	55 425	11 780	32 991	1 468	9 186	49 456	24 541	12 924	11 991
Mai	141 376	141 105	71 255	15 497	40 119	1 283	14 356	69 850	25 156	24 136	20 558
Juni	118 142	117 813	56 168	14 149	31 989	898	9 132	61 645	28 051	18 488	15 106
Juli	118 139	117 843	62 715	15 160	34 928	1 614	11 013	55 128	24 565	15 599	14 964
August	130 994	128 318	67 405	19 186	37 244	1 507	9 468	60 913	25 424	16 332	19 157
September	122 677	119 638	60 783	17 303	33 326	572	9 582	58 855	25 683	17 939	15 233
Oktober	132 680	131 751	67 036	18 098	37 539	813	10 586	64 715	27 393	21 570	15 752
November	147 307	145 800	71 093	23 363	35 850	843	11 037	74 707	31 374	20 066	23 267
Dezember	165 049	162 550	79 364	24 209	39 409	1 584	14 162	83 186	41 022	17 048	25 116
Summe 2006	1 475 979	1 461 954	757 690	185 392	435 787	15 296	121 215	704 264	310 233	188 144	205 887
2007											
Januar	83 825	83 168	58 925	16 971	32 007	169	9 778	24 243	10 276	6 643	7 324
Veränderung gegenüber dem gleichen Monat des Vorjahres in %											
2007											
Januar	- 19,3	- 19,5	10,3	98,2	- 12,6	- 90,8	52,3	- 51,4	- 52,7	- 31,3	- 60,4

**8 Auftragseingang im Bereich Vorbereitende Baustellenarbeiten,
Hoch- und Tiefbau in Berlin seit Januar 2006 (Monatsberichtsreis)**
1 000 EUR

Jahr --- Monat	Insgesamt	Davon im Hochbau					Davon im Tiefbau			
		insgesamt	Wohnungs- bau	gewerbl. und industr. Hochbau	Hochbau für Organisa- tionen	Hochbau für Körper- schaften	ins- gesamt	gewerbl. und industr. Tiefbau	Straßen- bau	sonst. Tiefbau
		1	2	3	4	5	6	7	8	9
absolut										
2006										
Januar	91 860	54 910	9 431	31 064	13	14 402	36 950	17 713	6 205	13 032
Februar	80 114	36 241	9 589	22 079	190	4 383	43 873	21 859	4 559	17 455
März	107 696	58 653	16 629	36 076	413	5 535	49 043	22 200	5 484	21 359
April	115 848	58 488	14 287	28 775	2 310	13 116	57 360	28 581	8 778	20 001
Mai	89 626	45 728	17 458	18 846	332	9 092	43 898	26 271	7 873	9 754
Juni	120 792	57 937	12 652	34 453	134	10 698	62 855	26 680	15 234	20 941
Juli	111 440	65 091	16 264	27 824	796	20 207	46 349	19 467	13 867	13 015
August	95 810	46 061	13 301	18 884	617	13 259	49 749	23 371	10 533	15 845
September	89 156	39 845	14 972	20 481	742	3 650	49 311	18 428	17 932	12 951
Oktober	98 329	37 802	9 634	25 525	4	2 639	60 527	30 646	15 343	14 538
November	108 275	52 732	11 263	35 762	696	5 011	55 543	26 111	12 320	17 112
Dezember	135 484	85 507	8 880	66 184	319	10 124	49 977	29 163	5 931	14 883
Summe 2006	1 244 430	638 995	154 360	365 953	6 566	112 116	605 435	290 490	124 059	190 886
2007										
Januar	120 606	69 334	13 103	35 369	620	20 242	51 272	33 707	4 995	12 570
Veränderung gegenüber dem gleichen Monat des Vorjahres in %										
2007										
Januar	31,3	26,3	38,9	13,9	x	40,5	38,8	90,3	- 19,5	- 3,5

**9 Auftragsbestand im Bereich Vorbereitende Baustellenarbeiten,
Hoch- und Tiefbau in Berlin seit dem 1. Vierteljahr 2005 (Monatsberichtskreis)
1 000 EUR**

am Ende des...	Insgesamt	Davon im Hochbau					Davon im Tiefbau			
		insgesamt	Wohnungs- bau	gewerbl. und industr. Hochbau	Hochbau für Organi- sationen	Hochbau f. Körper- schaften	insgesamt	gewerbl. und industr. Tiefbau	Straßen- bau	sonst. Tiefbau
		1	2	3	4	5	6	7	8	9

absolut

2005

1. Vj.	780 775	419 618	32 696	317 819	15 021	54 082	361 157	126 209	87 393	147 555
2. Vj.	757 936	406 488	25 460	318 082	30 659	32 287	351 448	123 054	75 548	152 846
3. Vj.	656 256	349 510	20 102	269 138	20 027	40 243	306 746	111 358	81 092	114 296
4. Vj.	604 996	278 254	22 279	213 264	8 143	34 568	326 742	121 232	77 589	127 921

2006

1. Vj.	723 216	373 947	33 814	291 469	5 385	43 279	349 269	121 521	77 981	149 767
2. Vj.	531 760	268 954	30 719	160 820	5 985	71 430	262 806	95 779	72 752	94 275
3. Vj.	522 756	256 314	38 091	166 646	7 739	43 838	266 442	102 960	74 918	88 564
4. Vj.	506 306	284 511	25 318	224 903	3 695	30 595	221 795	86 928	56 952	77 915

Veränderung gegenüber dem gleichen Vierteljahr des Vorjahres in %

2006

1. Vj.	- 7,4	- 10,9	3,4	- 8,3	- 64,2	- 20,0	- 3,3	- 3,7	- 10,8	1,5
2. Vj.	- 29,8	- 33,8	20,7	- 49,4	- 80,5	121,2	- 25,2	- 22,2	- 3,7	- 38,3
3. Vj.	- 20,3	- 26,7	89,5	- 38,1	- 61,4	8,9	- 13,1	- 7,5	- 7,6	- 22,5
4. Vj.	- 16,3	2,2	13,6	5,5	- 54,6	- 11,5	- 32,1	- 28,3	- 26,6	- 39,1

10 Vorbereitende Baustellenarbeiten, Hoch- und Tiefbau in Berlin im Januar 2007 nach Wirtschaftszweigen (Monatsberichtsreis)

Wirtschaftszweig	Betriebe ¹⁾	Beschäftigte im Baugewerbe	Geleistete Arbeitsstun- den	Bruttolohn- und -gehalts- summe	Umsatz	
			1 000		insgesamt	darunter
					1 000 EUR	
	1	2	3	4	5	6
Vorbereitende Baustellenarbeiten	5	268	18	329	1 068	1 043
Abbruch-, Spreng- und Enttrümmerungsgewerbe	4
Erbewegungsarbeiten	1
Aufschließung und Auffüllen von Lagerstätten	-	-	-	-	-	-
Test- und Suchbohrung	-	-	-	-	-	-
Hoch- und Tiefbau	186	7 833	554	18 986	82 758	82 126
Hoch- und Tiefbau (ohne ausgeprägten Schwerpunkt)	16	995	59	2 900	18 362	18 360
Hochbau (ohne Fertigteilbau)	60	1 995	147	4 649	36 533	35 952
Errichtung von Fertigteilbauten aus Beton im Hochbau aus selbst hergestellten Fertigteilen	-	-	-	-	-	-
Errichtung von Fertigteilbauten aus Beton im Hochbau aus fremd bezogenen Fertigteilen	-	-	-	-	-	-
Errichtung von Fertigteilbauten aus Holz und Kunststoffen im Hochbau aus fremd bezogenen Fertigteilen	-	-	-	-	-	-
Brücken- und Tunnelbau u.ä.	1
Rohr- u. Kabelleitungstiefbau	17	837	84	1 830	3 091	3 067
Dachdeckerei und Bauspenglerei	18	476	38	898	4 480	4 480
Abdichtung gegen Wasser u. Feuchtigkeit	2
Zimmerei und Ingenieurholzbau	-	-	-	-	-	-
Bau von Straßen, Rollbahnen und Sportanlagen	30	928	55	2 259	6 142	6 142
Bau von Bahnverkehrsstrecken	8	957	43	2 404	3 939	3 939
Wasserbau	2
Brunnenbau	-	-	-	-	-	-
Schachtbau	-	-	-	-	-	-
Schornstein-, Feuerungs- und Industrieofenbau	-	-	-	-	-	-
Gerüstbau	5	121	8	187	549	542
Gebäudetrocknung	-	-	-	-	-	-
sonstiger spezialisierter Hoch- u. Tiefbau a.n.g.	27	1 343	103	3 354	8 619	8 601
Insgesamt	191	8 101	572	19 315	83 826	83 169

1) einschließlich Arbeitsgemeinschaften ohne Beschäftigte

11 Betriebe, Beschäftigte, Arbeitsstunden, Bruttolohn- und -gehaltssumme und Umsatz im Bereich Bauinstallation und sonstiges Baugewerbe in Berlin seit dem 1. Vierteljahr 2005

am Ende des...	Betriebe ¹⁾	Gesamtzahl der tätigen Personen im Ausbaugewerbe ¹⁾	Geleistete Arbeitsstunden	Bruttolohn- und -gehaltssumme	Umsatz	
					insgesamt	darunter
			1 000	1 000 EUR		baugewerblich
	1	2	3	4	5	6

absolut

2005

1. Vj.	274	9 643	2 717	60 523	172 480	166 255
2. Vj.	267	9 717	2 760	60 565	201 372	194 112
3. Vj.	263	9 773	2 825	62 204	240 966	231 544
4. Vj.	259	9 499	2 782	64 653	321 032	302 056
Summe 2005	266	9 658	11 084	247 945	935 850	893 967

2006

1. Vj.	255	9 395	2 718	58 070	179 581	173 729
2. Vj.	252	9 686	2 797	62 088	216 890	210 752
3. Vj.	249	9 715	2 891	60 558	248 983	241 141
4. Vj.	246	9 497	2 877	64 880	346 205	338 616
Summe 2006	251	9 573	11 283	245 596	991 659	964 238

Veränderung gegenüber dem gleichen Vierteljahr des Vorjahres in %

2006

1. Vj.	- 6,9	- 2,6	0,0	- 4,1	4,1	4,5
2. Vj.	- 5,6	- 0,3	1,3	2,5	7,7	8,6
3. Vj.	- 5,3	- 0,6	2,3	- 2,6	3,3	4,1
4. Vj.	- 5,0	0,0	3,4	0,4	7,8	12,1
2006	- 5,7	- 0,9	1,8	- 0,9	6,0	7,9

1) am Ende des Berichtsvierteljahres, Jahr 2005 und 2006 Durchschnitt aus 4 Vierteljahren

12 Bauinstallation und sonstiges Baugewerbe in Berlin im 4. Vierteljahr 2006 nach Wirtschaftszweigen

Wirtschaftszweig	Betriebe ¹⁾	Gesamtzahl der tätigen Personen im Ausbau- gewerbe ¹⁾	Geleistete Arbeitsstunden	Bruttolohn- und -gehaltssumme	Umsatz	
					insgesamt	darunter baugewerblich
			1	2	4 1 000	5
Bauinstallation	157	6 146	1 706	44 899	264 235	256 860
Elektroinstallation	53	1 772	523	13 189	66 181	61 375
Dämmung gegen Kälte, Wärme, Schall und Erschütterung	14	284	71	1 714	10 521	10 521
Klempnerei, Gas- und Wasser-, Heizungs- und Lüftungsinstallation	83	3 619	999	24 771	150 292	147 735
Sonstige Bauinstallation	7	471	113	5 225	37 241	37 229
Sonstiges Ausbaugewerbe sowie Vermietung von Baumaschinen mit Bedienungspersonal	89	3 351	1 173	19 982	81 970	81 757
Stuckateurgewerbe, Gipserei und Verputzerei	5	228	69	1 739	9 544	9 522
Bautischlerei und -schlosserei	12	382	124	2 056	10 061	10 030
Parkettlegerei	1
Fliesen-, Platten- und Mosaiklegerei	7	130	34	937	5 285	5 259
Estrichlegerei	-	-	-	-	-	-
Sonstige Fußbodenlegerei und -kleberei	-	-	-	-	-	-
Tapetenkleberei	1
Raumausstattung (ohne ausgepr. Schwerpunkt)	2
Maler- und Lackierergewerbe	51	1 465	488	9 200	32 179	32 150
Glasergerbe	3	185	49	1 071	5 185	5 101
Fassadenreinigung	1
Ausbaugewerbe a.n.g.	5	807	359	4 102	15 516	15 498
Vermietung von sonstigen Baumaschinen mit Bedienungspersonal	1
Insgesamt	246	9 497	2 879	64 881	346 205	338 617

1) am Ende des Berichtsvierteljahres

Datenangebot aus dem Sachgebiet

Datenangebot

Die in diesem Bericht enthaltenen Tabellen geben die gängigsten Kombinationen der aufgelisteten Merkmale wieder. Für den Informationsbedarf, der damit nicht abgedeckt werden kann, werden **Sonderauswertungen** erstellt. Die Merkmale und deren Gliederung sind auf Seite 6 dieses Berichtes dargestellt.

Lieferung

Bestellte Tabellen oder Daten werden kurzfristig entweder als Ausdruck oder als Excel-Datei (Version 4 bis 97) erstellt. Die Lieferung der Ergebnisse erfolgt dann entweder über **E-Mail** oder **Fax** (bis maximal 10 Seiten) bzw. als **Ausdruck**,

Diskette oder **CD-ROM** durch die Post. Selbst-abholer können die Ergebnisse direkt beim Amt für Statistik Berlin-Brandenburg abholen.

Kosten

Die Leistungen sind nach den geltenden Kostenrichtlinien grundsätzlich kostenpflichtig. Ausgenommen davon sind unmittelbare Berliner Landesbehörden (z.B. Senatsverwaltungen und Bezirksämter), Mitglieder des Abgeordnetenhauses, Berliner Mitglieder des Bundestages und des Europäischen Parlaments, Journalisten sowie Dienststellen, Behörden und Ämter, mit denen ein Schriftenaustausch besteht. Die Kosten für Standardtabellen sind in dem entsprechenden Abschnitt angegeben. Kosten für andere Auswertungen werden nach Aufwand berechnet. Die Zahlung erfolgt auf Rechnung, die Zahlungsfrist beträgt vier Wochen.

Weitere Veröffentlichungen zum Thema

Statistische Berichte

Baugewerbe in Berlin

- Baugewerbe in Berlin jährlich, 28 Seiten, 4,00 EUR
Bestell-Nr.: 260.2

Bautätigkeit in Berlin

- Baugenehmigungen monatlich, 12 Seiten, 4,00 EUR
Bestell-Nr.: 270.2
- Baugenehmigungen und Bauüberhang jährlich, 16 Seiten, 4,00 EUR
Bestell-Nr.: 270.3
- Baufertigstellungen monatlich, 12 Seiten, 4,00 EUR
Bestell-Nr.: 270.4
- Baufertigstellungen und Bauabgänge jährlich, 16 Seiten, 4,00 EUR
Bestell-Nr.: 270.5
- Wohngebäude und Wohnungen jährlich, 16 Seiten, 4,00 EUR
Bestell-Nr.: 270.6

* Preisänderungen sind vorbehalten

Veröffentlichungen mit weiteren Ergebnissen, mit Kommentierungen und methodischen Hinweisen

1. Paffhausen, J.: "Das Bauhauptgewerbe in Berlin (West) 1980 bis 1988 im Vergleich zur Bundesrepublik Deutschland" "Berliner Statistik" - Monatsschrift 1989, Heft 3, S. 42.
2. Paffhausen, J.: "Struktur des Berliner Bauhauptgewerbes im Juni 1991"; "Berliner Statistik" - Monatsschrift 1992, Heft 5, S. 134.
3. Salchow, J.: "Das Ausbaugewerbe in Berlin 1994"; "Berliner Statistik" Monatsschrift 1995, Heft 3, S. 80
4. Kockel, K.: "Die Umstellung der Baugewerbestatistik auf NACE Rev.1"; "Wirtschaft und Statistik" Heft 11 / 1995, S. 828.
5. Salchow, J.: "Das Bauhauptgewerbe in Berlin 1997"; "Berliner Statistik" Monatsschrift 1998, Heft 12, S. 540f
6. Salchow, J.: "Das Bauhauptgewerbe in Berlin 1999"; "Berliner Statistik" Monatsschrift 2001, Heft 5, S. 206f