

# Statistischer Bericht

A IV 2 – j / 15

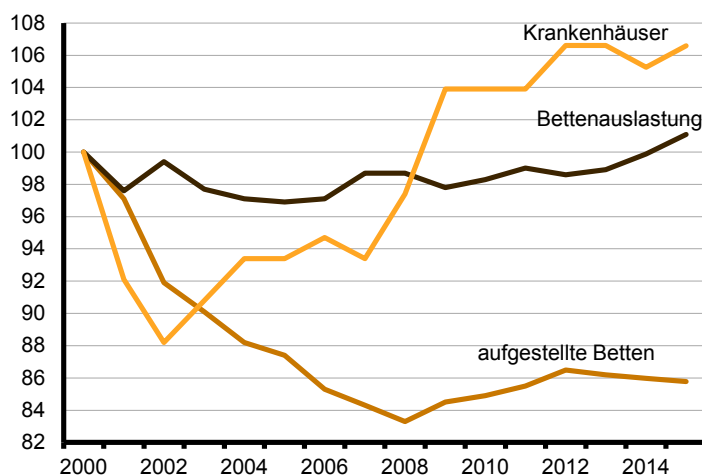
## Krankenhäuser im Land Berlin 2015

### Teil I: Grunddaten

Anzahl der Krankenhäuser  
Sachliche und personelle Ausstattung  
Patientenbewegung  
Entbindungen und Geburten

#### Entwicklung zentraler Indikatoren der Krankenhäuser im Land Berlin 2000 bis 2015

2000 = 100



## Impressum

**Statistischer Bericht**  
A IV 2 – j / 15

Erscheinungsfolge: jährlich  
Erschienen im **Oktober 2016**

## Herausgeber

**Amt für Statistik** Berlin-Brandenburg  
Behlerstraße 3a  
14467 Potsdam  
info@statistik-bbb.de  
www.statistik-berlin-brandenburg.de

Tel. 0331 8173 - 1777  
Fax 030 9028 - 4091

## Zeichenerklärung

- 0 weniger als die Hälfte von 1  
in der letzten besetzten Stelle,  
jedoch mehr als nichts
- nichts vorhanden
- ... Angabe fällt später an
- ( ) Aussagewert ist eingeschränkt
- / Zahlenwert nicht sicher genug
- Zahlenwert unbekannt oder  
geheim zu halten
- x Tabellenfach gesperrt
- p vorläufige Zahl
- r berichtigte Zahl
- s geschätzte Zahl

**Amt für Statistik** Berlin-Brandenburg,  
Potsdam, 2016



*Dieses Werk ist unter einer Creative Commons Lizenz  
vom Typ Namensnennung 3.0 Deutschland zugänglich.  
Um eine Kopie dieser Lizenz einzusehen, konsultieren Sie  
<http://creativecommons.org/licenses/by/3.0/de/>*

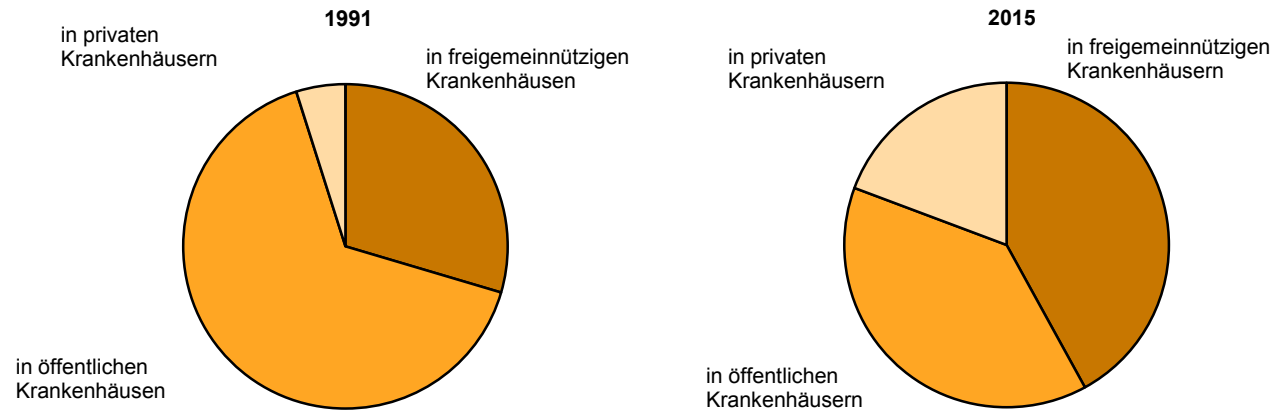
Inhaltsverzeichnis

	Seite		Seite
Metadaten zu dieser Statistik (externer Link)		9 Vor- und nachstationäre sowie teilstationäre Belegungen in Krankenhäusern 2015 nach Fachabteilungen.....	14
<b>Grafiken</b>		10 Vollstationäre, vor- und nachstationäre sowie teilstationäre Behandlungen und ambulante Operationen in Krankenhäusern 2007 bis 2015....	15
1 Anteil der vollstationär aufgestellten Betten in Krankenhäusern 1991 und 2015 nach Krankenhausträgern.....	5	11 Vollstationäre, vor- und nachstationäre sowie teilstationäre Behandlungen in Krankenhäusern 2015 nach Krankenhausträgern und -typen.....	16
2 Entwicklung ausgewählter Eckdaten der vollstationären Versorgung in Krankenhäusern 2000 bis 2015.....	5	12 In allgemeinen Krankenhäusern nach § 115b SGB V durchgeführte ambulante Operationen 2007 bis 2015.....	16
3 Struktur der Krankenhäuser 1991 und 2015 nach Krankenhausträgern.....	7	13 Krankenhäuser mit nicht bettenführenden Fachabteilungen 2015 nach Krankenhaus- größenklassen.....	17
4 Entwicklung der Zahl vollstationärer, vor- und nachstationärer sowie teilstationärer Behandlungen und ambulanter Operationen in Krankenhäusern 2007 bis 2015.....	15	14 Dialyseplätze für Krankenhausbehandlung nach § 39 SGB V in allgemeinen Krankenhäusern 2015 nach Krankenhausgrößenklassen.....	17
5 Struktur der Krankenhäuser 2015 nach Art der Arzneimittelversorgung.....	18	15 Sondereinrichtungen und medizinisch-technische Großgeräte in Krankenhäusern 2015.....	17
6 Ausbildungsplätze in Ausbildungsstätten in Krankenhäusern 2007 bis 2015.....	19	16 Anzahl der Krankenhäuser nach Art der Arznei- mittelversorgung 2015 nach Krankenhaus- größenklassen und -typen.....	18
7 Entwicklung der Anzahl des hauptamtlichen und nichthauptamtlichen Personals in Krankenhäusern 2000 bis 2015.....	20	17 Ausbildungsplätze, Personal der Ausbildungs- stätten sowie Schüler und Auszubildende in Krankenhäusern 2007 bis 2015.....	19
8 Entwicklung der Vollkräftezahl der hauptamtlich tätigen Ärzte und des nichtärztlichen Personals im Pflegedienst in Krankenhäusern 1991 bis 2015....	24	18 Ärztliches, zahnärztliches sowie nichtärztliches Personal in Krankenhäusern 1991 bis 2015.....	20
9 Personalbelastung in Krankenhäusern 1991 bis 2015 nach Anzahl der Betten.....	25	19 Hauptamtliches nichtärztliches Personal der Krankenhäuser 2015 nach Funktionsbereichen, Personalgruppen, Berufsbezeichnungen, Beschäftigungsverhältnis und Geschlecht.....	21
<b>Tabellen</b>		20 Hauptamtliches ärztliches Personal der Krankenhäuser 2015 nach Gebiets-/Schwerpunkt- bezeichnung, Beschäftigungsverhältnis, Dienststellung und Geschlecht.....	22
1 Krankenhäuser, Betten und Patientenbewegung 1991 bis 2015.....	6	21 Vollkräfte des ärztlichen und nichtärztlichen Personals in Krankenhäusern 1991 bis 2015.....	24
2 Krankenhäuser und Betten 1991 bis 2015 nach Krankenhausträgern.....	7	22 Personalbelastungszahlen in Krankenhäusern 1991 bis 2015.....	25
3 Krankenhäuser und Betten 2015 nach Kranken- hausgrößenklassen, -trägern sowie Kranken- haustypen.....	8	23 Vollkräfte des nichtärztlichen Personals in Krankenhäusern 2007 bis 2015 nach Funktions- bereichen sowie Typ des Krankenhauses.....	26
4 Aufgestellte Betten, Fallzahl, Berechnungs- und Belegungstage sowie durchschnittliche Bettenaus- lastung und Verweildauer 2015 nach Fachab- teilungen.....	9	Krankenhäuser in Berlin.....	27
5 Vollstationäre Behandlungen in organisatorisch abgegrenzbaren Einrichtungen nach § 3 Nr.4 KH StaV.....	10		
6 Vollstationäre Behandlungen in Einrichtungen der Intensivmedizin in Krankenhäusern 2015.....	10		
7 Entbindungen und Geburten in Krankenhäusern 1991 bis 2015.....	11		
8 Patientenzugang und -abgang sowie Fallzahl der vollstationären Behandlungen in Krankenhäusern 2015.....	12		



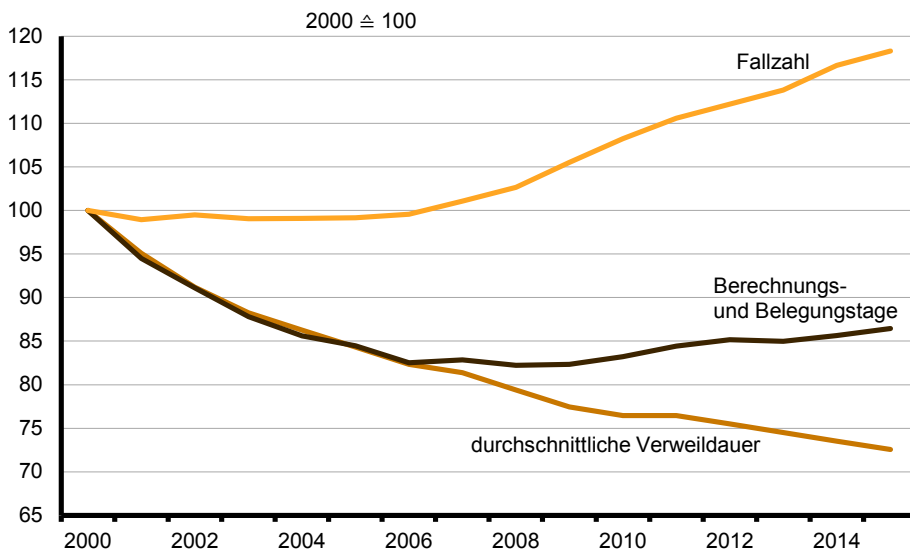
## 1 Anteil der vollstationär aufgestellten Betten<sup>1</sup> in Krankenhäusern 1991 und 2015 nach Krankenhausträgern

(siehe Tabelle 2)



<sup>1</sup> Jahresdurchschnitt

## 2 Entwicklung ausgewählter Eckdaten der vollstationären Versorgung in Krankenhäusern 2000 bis 2015



1 Krankenhäuser, Betten und Patientenbewegung 1991 bis 2015

Jahr	Kranken- häuser	Vollstationäre Behandlung								
		aufgestellte Betten (Jahresdurchschnitt)				Patientenbewegung				
		insge- samt	darunter		je 10 000 Einwohner <sup>2</sup>	Fallzahl <sup>1</sup>		Berech- nungs- und Beleg- ungstage (in 1 000)	durchschnittliche	
			Intensiv- betten	Beleg- betten		insge- samt	je 10 000 Einwohner <sup>2</sup>		Verweil- dauer	Betten- auslastung
Anzahl								Tage	%	
absolut										
1991	104	39 895	1 301	396	116,0	630 084	1 832,3	12 540	19,9	86,1
1992	98	37 896	1 227	328	109,6	642 217	1 859,0	12 238	19,1	88,2
1993	98	36 783	1 171	323	105,8	637 698	1 837,4	11 797	18,5	87,9
1994	96	35 612	1 172	332	102,4	640 684	1 842,5	11 273	17,6	86,7
1995	97	33 785	1 279	365	97,3	632 886	1 823,4	10 725	16,9	87,0
1996	68	28 823	1 356	301	83,1	639 187	1 843,9	8 840	13,8	83,8
1997	68	26 469	1 412	301	76,8	649 244	1 884,6	7 876	12,1	81,5
1998	73	25 110	1 368	340	73,5	677 818	1 985,2	7 727	11,4	84,3
1999	74	24 170	1 383	342	71,2	692 263	2 040,1	7 400	10,7	83,9
2000	76	23 287	1 394	399	68,8	697 609	2 061,4	7 085	10,2	83,1
2001	70	22 620	1 372	411	66,8	690 244	2 039,0	6 696	9,7	81,1
2002	67	21 404	1 330	409	63,1	694 028	2 047,1	6 457	9,3	82,6
2003	69	20 991	1 307	422	61,9	691 115	2 037,8	6 221	9,0	81,2
2004	71	20 531	1 297	424	60,6	691 224	2 040,5	6 065	8,8	80,7
2005	71	20 350	1 230	428	60,0	691 869 <sup>3</sup>	2 039,8 <sup>3</sup>	5 984	8,6 <sup>3</sup>	80,6
2006	72	19 859	1 224	431	58,4	694 518	2 042,8	5 848	8,4	80,7
2007	71	19 627	1 216	425	57,6	705 203	2 069,5	5 871	8,3	82,0
2008	74	19 407	1 242	406	56,7	716 081	2 091,0	5 825	8,1	82,0
2009	79	19 668	1 303	380	57,3	736 112	2 143,2	5 834	7,9	81,3
2010	79	19 782	1 324	393	57,4	755 185	2 190,9	5 897	7,8	81,7
2011	79	19 905	1 333	361	57,2	771 418	2 217,1	5 981	7,8	82,3
2012	81	20 133	1 344	400	60,1	782 745	2 336,1	6 034	7,7	81,9
2013	81	20 070	1 370	379	59,1	794 009	2 336,3	6 022	7,6	82,2
2014	80	20 021	1 420	323	58,1 <sup>r</sup>	813 799	2 361,7 <sup>r</sup>	6 068	7,5	83,0
2015	81	19 975	1 439	309	57,2	825 288	2 361,4	6 124	7,4	84,0
Messzahl 1991 $\triangleq$ 100										
1992	94,2	95,0	94,3	82,8	94,5	101,9	101,5	97,6	95,7	102,4
1993	94,2	92,2	90,0	81,6	91,2	101,2	100,3	94,1	93,0	102,1
1994	92,3	89,3	90,1	83,8	88,3	101,7	100,6	89,9	88,4	100,7
1995	93,3	84,7	98,3	92,2	83,9	100,4	99,5	85,5	85,1	101,0
1996	65,4	72,2	104,2	76,0	71,6	101,4	100,6	70,5	69,5	97,3
1997	65,4	66,3	108,5	76,0	66,2	103,0	102,9	62,8	61,0	94,7
1998	70,2	62,9	105,1	85,9	63,4	107,6	108,3	61,6	57,3	97,9
1999	71,2	60,6	106,3	86,4	61,4	109,9	111,3	59,0	53,7	97,4
2000	73,1	58,4	107,1	100,8	59,3	110,7	112,5	56,5	51,0	96,5
2001	67,3	56,7	105,5	103,8	57,6	109,5	111,3	53,4	48,7	94,2
2002	64,4	53,7	102,2	103,3	54,4	110,1	111,7	51,5	46,7	95,9
2003	66,3	52,6	100,5	106,6	53,4	109,7	111,2	49,6	45,2	94,3
2004	68,3	51,5	99,7	107,1	52,2	109,7	111,4	48,4	44,2	93,7
2005	68,3	51,0	94,5	108,1	51,7	109,8 <sup>3</sup>	111,3 <sup>3</sup>	47,7	43,5 <sup>3</sup>	93,6
2006	69,2	49,8	94,1	108,8	50,4	110,2	111,5	46,6	42,2	93,7
2007	68,3	49,2	93,5	107,3	49,7	111,9	112,9	46,8	41,8	95,2
2008	71,2	48,6	95,5	102,5	48,9	113,6	114,1	46,5	40,7	95,2
2009	76,0	49,3	100,2	96,0	49,4	116,8	117,0	46,5	39,7	94,4
2010	76,0	49,6	101,8	99,2	49,5	119,9	119,6	47,0	39,2	94,9
2011	76,0	49,9	102,5	91,2	49,3	122,4	121,0	47,7	39,2	95,6
2012	77,9	50,5	103,3	101,0	51,8	124,2	127,5	48,1	38,7	95,1
2013	77,9	50,3	105,3	95,7	50,9	126,0	127,5	48,0	38,2	95,5
2014	76,9	50,2	109,1	81,6	50,1 <sup>r</sup>	129,2	128,9 <sup>r</sup>	48,4	37,7	96,4
2015	77,9	50,1	110,6	78,0	49,3	131,0	128,9	48,8	37,2	97,6

1 nach Novellierung der Krankenhausstatistik-Verordnung (KHStatV) ab Berichtsjahr 2002 einschließlich Stundenfälle

2 berechnet auf der Basis der durchschnittlichen Bevölkerung des jeweiligen Jahres in Berlin

3 ohne die ausschließlich im Jahr 2005 erhobenen gesunden Neugeborenen

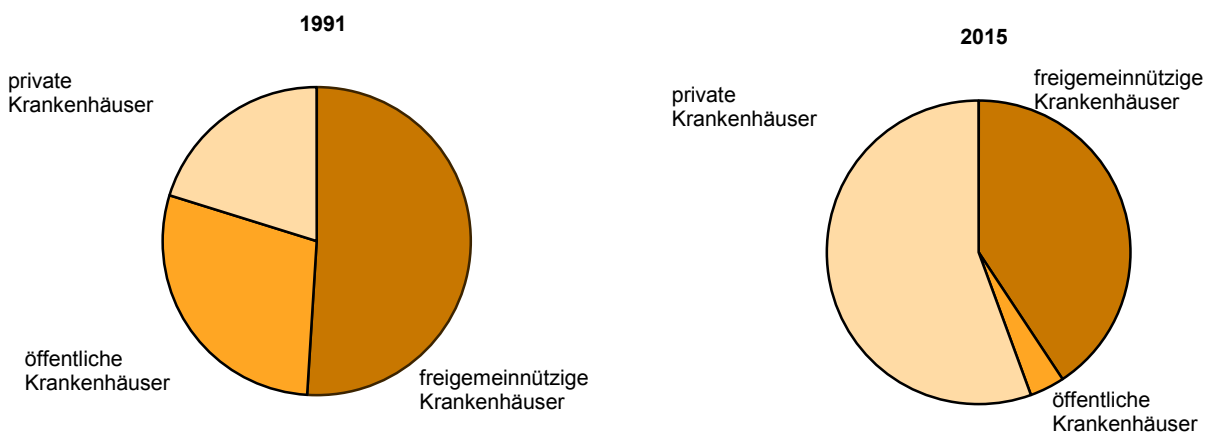
## 2 Krankenhäuser und Betten 1991 bis 2015 nach Krankenhausträgern

Jahr	Insgesamt		Davon in ... Trägerschaft											
			öffentlicher				freigemeinnütziger				privater			
	Kranken- häuser	Betten <sup>1</sup>	Krankenhäuser		Betten <sup>1</sup>		Krankenhäuser		Betten <sup>1</sup>		Krankenhäuser		Betten <sup>1</sup>	
			Anzahl	%	Anzahl	%	Anzahl	%	Anzahl	%	Anzahl	%	Anzahl	%
1991	104	39 895	30	28,8	26 132	65,5	53	51,0	11 804	29,6	21	20,2	1 959	4,9
1992	98	37 896	21	21,4	21 503	56,7	56	57,1	14 427	38,1	21	21,4	1 966	5,2
1993	98	36 783	21	21,4	21 023	57,2	56	57,1	13 791	37,5	21	21,4	1 969	5,4
1994	96	35 612	21	21,9	20 033	56,3	55	57,3	13 773	38,7	20	20,8	1 806	5,1
1995	97	33 785	20	20,6	18 318	54,2	55	56,7	13 699	40,5	22	22,7	1 768	5,2
1996	68	28 823	20	29,4	16 720	58,0	36	52,9	11 112	38,6	12	17,6	991	3,4
1997	68	26 469	16	23,5	14 684	55,5	37	54,4	10 483	39,6	15	22,1	1 302	4,9
1998	73	25 110	16	21,9	13 527	53,9	37	50,7	10 246	40,8	20	27,4	1 337	5,3
1999	74	24 170	16	21,6	12 657	52,4	37	50,0	10 146	42,0	21	28,4	1 367	5,7
2000	76	23 287	16	21,1	11 921	51,2	37	48,7	9 968	42,8	23	30,3	1 398	6,0
2001	70	22 620	5	7,1	10 201	45,1	36	51,4	9 879	43,7	29	41,4	2 540	11,2
2002	67	21 404	4	6,0	9 311	43,5	34	50,7	9 680	45,2	29	43,3	2 413	11,3
2003	69	20 991	4	5,8	8 829	42,1	36	52,2	9 763	46,5	29	42,0	2 399	11,4
2004	71	20 531	3	4,2	8 511	41,5	36	50,7	9 074	44,2	32	45,1	2 946	14,3
2005	71	20 350	3	4,2	8 441	41,5	34	47,9	8 415	41,4	34	47,9	3 494	17,2
2006	72	19 859	3	4,2	8 108	40,8	34	47,2	8 372	42,2	35	48,6	3 379	17,0
2007	71	19 627	3	4,2	8 068	41,1	35	49,3	8 325	42,4	33	46,5	3 234	16,5
2008	74	19 407	4	5,4	8 063	41,5	34	45,9	8 147	42,0	36	48,6	3 197	16,5
2009	79	19 668	2	2,5	7 578	38,5	34	43,0	8 412	42,8	43	54,4	3 678	18,7
2010	79	19 782	2	2,5	7 694	38,9	34	43,0	8 397	42,4	43	54,4	3 691	18,7
2011	79	19 905	2	2,5	7 759	39,0	34	43,0	8 433	42,4	43	54,4	3 713	18,7
2012	81	20 133	2	2,5	7 735	38,4	35	43,2	8 530	42,4	44	54,3	3 868	19,2
2013	81	20 070	2	2,5	7 660	38,2	35	43,2	8 543	42,6	44	54,3	3 867	19,3
2014	80	20 021	3	3,8	7 816	39,0	33	41,3	8 365	41,8	44	55,0	3 840	19,2
2015	81	19 975	3	3,7	7 727	38,7	33	40,7	8 391	42,0	45	55,6	3 857	19,3

1 aufgestellte Betten im Jahresdurchschnitt zur vollstationären Behandlung der Patienten

## 3 Struktur der Krankenhäuser 1991 und 2015 nach Krankenhausträgern

(siehe Tabelle 2)



### 3 Krankenhäuser und Betten 2015 nach Krankenhausgrößenklassen, -trägern sowie Krankenhaustypen

Größenklasse des Krankenhauses in Betten	Insgesamt		Davon in ... Trägerschaft						
			öffentlicher		freigemeinnütziger		privater		
	Kranken- häuser	Betten <sup>2</sup>	Kranken- häuser	Betten <sup>2</sup>	Kranken- häuser	Betten <sup>2</sup>	Kranken- häuser	Betten <sup>2</sup>	
Krankenhäuser insgesamt									
0 <sup>1</sup>		2	–	–	–	–	–	2	–
1 bis unter 50	50	34	367	–	–	4	70	30	297
50 bis unter 100	100	9	686	–	–	2	193	7	493
100 bis unter 150	150	3	368	1	120	2	248	–	–
150 bis unter 200	200	6	1 003	–	–	6	1 003	–	–
200 bis unter 250	250	6	1 420	–	–	6	1 420	–	–
250 bis unter 300	300	4	1 082	–	–	3	809	1	273
300 bis unter 400	400	5	1 659	–	–	3	988	2	671
400 bis unter 500	500	4	1 920	–	–	3	1 428	1	492
500 bis unter 600	600	4	2 105	–	–	3	1 579	1	526
600 bis unter 800	800	1	653	–	–	1	653	–	–
800 und mehr		3	8 712	2	7 607	–	–	1	1 105
<b>Insgesamt</b>		<b>81</b>	<b>19 975</b>	<b>3</b>	<b>7 727</b>	<b>33</b>	<b>8 391</b>	<b>45</b>	<b>3 857</b>
allgemeine Krankenhäuser									
0		–	–	–	–	–	–	–	–
1 bis unter 50	50	29	274	–	–	1	16	28	258
50 bis unter 100	100	9	686	–	–	2	193	7	493
100 bis unter 150	150	2	268	1	120	1	148	–	–
150 bis unter 200	200	6	1 003	–	–	6	1 003	–	–
200 bis unter 250	250	5	1 172	–	–	5	1 172	–	–
250 bis unter 300	300	3	809	–	–	3	809	–	–
300 bis unter 400	400	5	1 659	–	–	3	988	2	671
400 bis unter 500	500	4	1 920	–	–	3	1 428	1	492
500 bis unter 600	600	4	2 105	–	–	3	1 579	1	526
600 bis unter 800	800	1	653	–	–	1	653	–	–
800 und mehr		3	8 712	2	7 607	–	–	1	1 105
<b>Zusammen</b>		<b>71</b>	<b>19 261</b>	<b>3</b>	<b>7 727</b>	<b>28</b>	<b>7 989</b>	<b>40</b>	<b>3 545</b>
sonstige Krankenhäuser <sup>3</sup>									
0 <sup>1</sup>		2	–	–	–	–	–	2	–
1 bis unter 50	50	5	93	–	–	3	54	2	39
50 bis unter 100	100	–	–	–	–	–	–	–	–
100 bis unter 150	150	1	100	–	–	1	100	–	–
150 bis unter 200	200	–	–	–	–	–	–	–	–
200 bis unter 250	250	1	248	–	–	1	248	–	–
250 bis unter 300	300	1	273	–	–	–	–	1	273
300 bis unter 400	400	–	–	–	–	–	–	–	–
400 bis unter 500	500	–	–	–	–	–	–	–	–
500 bis unter 600	600	–	–	–	–	–	–	–	–
600 bis unter 800	800	–	–	–	–	–	–	–	–
800 und mehr		–	–	–	–	–	–	–	–
<b>Zusammen</b>		<b>10</b>	<b>714</b>	<b>–</b>	<b>–</b>	<b>5</b>	<b>402</b>	<b>5</b>	<b>312</b>

1 Reine Tages- oder Nachtkliniken mit ausschließlich teilstationärer Versorgung

2 aufgestellte Betten im Jahresdurchschnitt zur vollstationären Behandlung der Patienten

3 Einrichtungen mit ausschließlich psychiatrischen, psychotherapeutischen und neurologischen und/oder geriatrischen Betten bzw. reine Tages- oder Nachtkliniken



**4 Aufgestellte Betten, Fallzahl, Berechnungs- und Belegungstage sowie durchschnittliche Bettenauslastung und Verweildauer in Krankenhäusern 2015 nach Fachabteilungen**

Fachabteilung	Vollstationäre Behandlung								
	Kranken- häuser <sup>1</sup>	aufgestellte Betten <sup>2</sup>		Fallzahl		Berechnungs- und Belegungstage		durchschnittliche	
	Anzahl	je 10 000 Ein- wohner <sup>3</sup>	Anzahl	je 10 000 Ein- wohner <sup>3</sup>	Anzahl	je 10 000 Ein- wohner <sup>3</sup>	Betten- aus- lastung in %	Verweil- dauer in Tagen	
<b>Insgesamt</b> .....	<b>79</b>	<b>19 975</b>	<b>57,2</b>	<b>825 288</b>	<b>2 361,4</b>	<b>6 124 245</b>	<b>17 523,2</b>	<b>84,0</b>	<b>7,4</b>
Augenheilkunde .....	12	233	0,7	22 809	65,3	54 972	157,3	64,6	2,4
Chirurgie .....	42	3 908	11,2	196 600	562,5	1 123 976	3 216,0	78,8	5,7
darunter									
Gefäßchirurgie .....	15	244	0,7	7 727	22,1	73 016	208,9	82,0	9,5
Thoraxchirurgie .....	6	138	0,4	4 747	13,6	40 072	114,7	79,6	8,4
Unfallchirurgie .....	21	1 443	4,1	70 852	202,7	433 230	1 239,6	82,3	6,1
Viszeralchirurgie .....	10	708	2,0	34 282	98,1	203 764	583,0	78,8	5,9
Frauenheilkunde und Geburtshilfe <sup>4</sup> .....	20	1 086	7,0	84 190	540,8	294 410	1 891,3	74,3	3,5
darunter									
Frauenheilkunde <sup>4</sup> .....	18	420	2,7	25 435	163,4	93 650	601,6	61,1	3,7
Geburtshilfe <sup>5</sup> .....	11	382	5,5	36 265	522,5	121 069	1 744,3	86,8	3,3
Hals-Nasen-Ohrenheilkunde .....	15	357	1,0	26 676	76,3	90 787	259,8	69,7	3,4
Haut- und Geschlechtskrankheiten .....	7	211	0,6	11 753	33,6	66 442	190,1	86,3	5,7
Herzchirurgie .....	2	150	0,4	.	.	.	.	.	.
Innere Medizin .....	41	6 024	17,2	305 715	874,7	1 877 252	5 371,3	85,4	6,1
darunter									
Angiologie .....	5	65	0,2	3 813	10,9	21 741	62,2	91,6	5,7
Endokrinologie .....	1	10	0,0	.	.	.	.	.	.
Gastroenterologie .....	17	1 051	3,0	57 273	163,9	319 706	914,8	83,3	5,6
Hämatologie und internistische									
Onkologie.....	5	508	1,5	23 107	66,1	168 422	481,9	90,8	7,3
Kardiologie .....	19	1 506	4,3	91 742	262,5	475 762	1 361,3	86,6	5,2
Nephrologie .....	7	388	1,1	16 750	47,9	122 741	351,2	86,7	7,3
Pneumologie .....	8	503	1,4	22 665	64,9	167 897	480,4	91,4	7,4
Rheumatologie .....	2	149	0,4	.	.	.	.	.	.
Geriatrie <sup>6</sup> .....	20	1 524	23,6	32 613	484,9	553 404	8 227,5	99,5	17,0
Kinderchirurgie <sup>7</sup> .....	7	125	2,3	7 499	136,9	24 746	451,7	54,2	3,3
Kinderheilkunde <sup>7</sup> .....	9	715	13,1	38 548	703,7	196 624	3 589,4	75,3	5,1
darunter									
Kinderkardiologie <sup>7</sup> .....	2	48	0,9	.	.	.	.	.	.
Neonatalogie <sup>8</sup> .....	7	210	56,0	5 453	1 452,9	63 997	17 051,8	83,5	11,7
Mund-Kiefer-Gesichtschirurgie .....	16	107	0,3	6 640	19,0	22 689	64,9	58,1	3,4
Neurochirurgie .....	13	371	1,1	16 434	47,0	112 401	321,6	83,0	6,8
Neurologie .....	15	928	2,7	42 963	122,9	285 629	817,3	84,3	6,6
Nuklearmedizin .....	3	40	0,1	2 160	6,2	8 113	23,2	55,6	3,8
Orthopädie .....	19	735	2,1	24 086	68,9	167 148	478,3	62,3	6,9
Plastische Chirurgie .....	15	131	0,4	5 515	15,8	36 485	104,4	76,3	6,6
Strahlentherapie .....	6	112	0,3	3 455	9,9	30 291	86,7	74,1	8,8
Urologie .....	16	509	1,5	33 446	95,7	149 363	427,4	80,4	4,5
Sonstige Fachbereiche/Allgemeinbetten .....	4	113	0,3	1 487	4,3	35 322	101,1	85,6	23,8
<b>Zusammen</b>	<b>x</b>	<b>17 379</b>	<b>49,7</b>	<b>783 047</b>	<b>2 240,5</b>	<b>5 177 586</b>	<b>14 814,5</b>	<b>81,6</b>	<b>6,6</b>
Kinder- und Jugendpsychiatrie und -psychotherapie <sup>7</sup> .....	6	197	0,6	2 047	5,9	72 249	206,7	100,5	35,3
Psychiatrie und Psychotherapie .....	14	2 176	6,2	37 838	108,3	803 040	2 297,7	101,1	21,2
Psychotherapeutische Medizin/ Psychosomatik.....	7	223	0,6	2 453	7,0	71 370	204,2	87,7	29,1

1 Krankenhäuser, die Betten für aufgeführte Fachabteilungen ausweisen

2 im Jahresdurchschnitt

3 berechnet auf der Basis der durchschnittlichen Bevölkerung in Berlin:

4 Frauen im Alter von 15 Jahren und älter

5 Frauen im gebärfähigen Alter von 15 bis unter 45 Jahren

6 Bevölkerung im Alter von 65 Jahren und älter

7 Kinder und Jugendliche im Alter von 0 bis unter 18 Jahren

8 Kinder im Alter von 0 bis unter 1 Jahr

**5 Vollstationäre Behandlungen in organisatorisch abgrenzbaren Einrichtungen nach § 3 Nr. 4 KHStatV in allgemeinen Krankenhäusern 2015**

Organisatorisch abgrenzbare Einrichtung nach § 3 Nr. 4 KHStatV	Krankenhäuser <sup>1</sup>	Aufgestellte Betten <sup>2</sup>	Berechnungs-/Belegungstage	Behandlungsfälle
Zur Behandlung von:				
AIDS .....	1	28	•	•
Onkologiepatienten/-innen .....	2	211	•	•
Querschnittlähmung .....	1	60	•	•
Schwerbrandverletzungen .....	1	12	•	•
Schwerst-Schädel-Hirn-Verletzungen .....	1	34	•	•
Transplantationspatienten/-innen .....	1	13	•	•
Zur neonatologischen Intensivbehandlung .....	5	119	31 755	3 314

<sup>1</sup> Krankenhäuser, die organisatorisch abgrenzbare Einrichtungen nach § 3 Nr. 4 KHStatV ausweisen

<sup>2</sup> im Jahresdurchschnitt

**6 Vollstationäre Behandlungen in Einrichtungen der Intensivmedizin in Krankenhäusern 2015 nach Krankenhausgrößenklassen**

Merkmal	Insgesamt	Davon in Krankenhäusern mit ... Betten		
		unter 250	250 bis unter 500	500 und mehr
Krankenhäuser				
mit intensivmedizinischer Versorgung .....	34	14	12	8
darunter				
mit einer Fachabteilung Intensivmedizin .....	14	3	5	6
Aufgestellte Intensivbetten <sup>1</sup> .....	1 439	175	219	1 045
darunter				
in einer Fachabteilung Intensivmedizin .....	417	26	78	313
Berechnungs-/Belegungstage				
in der intensivmedizinischen Versorgung .....	428 394	48 017	63 830	316 547
darunter				
in einer Fachabteilung Intensivmedizin .....	121 983	5311	22 405	94 267
Behandlungsfälle				
in der intensivmedizinischen Versorgung .....	92 231	11 583	20 881	59 767
darunter				
in einer Fachabteilung Intensivmedizin .....	32 076	1269	6 734	24 073
darunter				
Behandlungsfälle mit künstlicher Beatmung .....	22 241	2 495	3 468	16 278
darunter				
in einer Fachabteilung Intensivmedizin .....	6 388	289	1 295	4 804

<sup>1</sup> im Jahresdurchschnitt

7 Entbindungen und Geburten in Krankenhäusern 1991 bis 2015

Jahr	Entbundene Frauen				Geborene Kinder		
	ins-gesamt	darunter durch			ins-gesamt	davon	
		Zangen-geburt	Vakuum-extraktion	Kaiser-schnitt		lebend-geboren	tot-geboren
Anzahl							
1991	30 833	1 305	1 546	3 688	31 147	31 060	87
1992	28 772	1 291	1 532	3 575	29 140	29 068	72
1993	27 777	1 130	1 804	3 995	28 164	28 072	92
1994	27 857	1 078	1 886	3 990	28 264	28 157	107
1995	25 993	1 020	1 554	3 581	26 369	26 221	148
1996	29 708	959	1 934	4 192	30 264	30 104	160
1997	30 442	931	1 961	4 230	30 910	30 727	183
1998	30 332	886	1 791	4 545	30 863	30 679	184
1999	30 277	668	1 904	4 758	30 839	30 659	180
2000	30 632	553	1 784	4 776	31 153	30 951	202
2001	29 659	449	1 637	5 063	30 130	30 000	130
2002	29 717	323	1 426	4 533	30 345	30 169	176
2003	29 728	325	1 826	6 089	30 317	30 138	179
2004	30 469	246	2 000	6 306	31 110	30 905	205
2005	30 038	180	2 050	6 574	30 573	30 421	152
2006	30 522	143	2 299	7 346	31 124	30 976	148
2007	32 231	129	2 533	7 833	32 906	32 750	156
2008	33 148	110	2 666	8 520	33 871	33 703	168
2009	33 105	82	2 641	8 805	33 871	33 714	157
2010	34 702	34	2 687	9 480	35 446	35 221	225
2011	34 033	67	2 718	9 359	34 828	34 641	187
2012	35 702	54	3 018	9 907	36 494	36 326	168
2013	35 952	42	3 142	10 131	36 765	36 587	178
2014	38 252	66	3 253	10 742	39 116	38 947	169
2015	39 140	45	3 220	10 865	39 995	39 847	148
Messzahl 1991 $\triangleq$ 100							
1992	93,3	98,9	99,1	96,9	93,6	93,6	82,8
1993	90,1	86,6	116,7	108,3	90,4	90,4	105,7
1994	90,3	82,6	122,0	108,2	90,7	90,7	123,0
1995	84,3	78,2	100,5	97,1	84,7	84,4	170,1
1996	96,4	73,5	125,1	113,7	97,2	96,9	183,9
1997	98,7	71,3	126,8	114,7	99,2	98,9	210,3
1998	98,4	67,9	115,8	123,2	99,1	98,8	211,5
1999	98,2	51,2	123,2	129,0	99,0	98,7	206,9
2000	99,3	42,4	115,4	129,5	100,0	99,6	232,2
2001	96,2	34,4	105,9	137,3	96,7	96,6	149,4
2002	96,4	24,8	92,2	122,9	97,4	97,1	202,3
2003	96,4	24,9	118,1	165,1	97,3	97,0	205,7
2004	98,8	18,9	129,4	171,0	99,9	99,5	235,6
2005	97,4	13,8	132,6	178,3	98,2	97,9	174,7
2006	99,0	11,0	148,7	199,2	99,9	99,7	170,1
2007	104,5	9,9	163,8	212,4	105,6	105,4	179,3
2008	107,5	8,4	172,4	231,0	108,7	108,5	193,1
2009	107,4	6,3	170,8	238,7	108,7	108,5	180,5
2010	112,5	2,6	173,8	257,0	113,8	113,4	258,6
2011	110,4	5,1	175,8	253,8	111,8	111,5	214,9
2012	115,8	4,1	195,2	268,6	117,2	117,0	193,1
2013	116,6	3,2	203,2	274,7	118,0	117,8	204,6
2014	124,1	5,1	210,4	291,3	125,6	125,4	194,3
2015	126,9	3,4	208,3	294,6	128,4	128,3	170,1

**8 Patientenzugang und -abgang<sup>1</sup> sowie Fallzahl der vollstationären Behandlungen in Krankenhäusern 2015 nach Fachabteilungen**

lfd. Nr.	Fachabteilung	Insgesamt	Aufgestellte Betten (Jahresdurchschnitt)	Patientenzugang			Verlegungen innerhalb des Krankenhauses von vollstationär in vollstationär
				Aufnahmen in die vollstationäre Behandlung	darunter		
					aus anderen Krankenhäusern	aus teilstationärer Behandlung desselben Krankenhauses	
<b>1</b>	<b>Krankenhäuser<sup>2 3</sup> insgesamt .....</b>	<b>79</b>	<b>19 975</b>	<b>824 972</b>	<b>38 932</b>	<b>85</b>	<b>84 901</b>
	nach Fachabteilungen.....						
2	Augenheilkunde .....	12	233	22 182	37	–	624
3	Chirurgie .....	42	3 908	171 708	2 826	1	24 851
	darunter						
4	Gefäßchirurgie .....	15	244	6 496	229	–	1 243
5	Thoraxchirurgie .....	6	138	4 108	439	–	634
6	Unfallchirurgie .....	21	1 443	61 369	806	–	9 246
7	Viszeralchirurgie .....	10	708	30 347	243	–	3 975
8	Frauenheilkunde und Geburtshilfe .....	20	1 086	79 926	586	–	4 073
	darunter						
9	Frauenheilkunde .....	18	420	22 697	207	–	2 749
10	Geburtshilfe .....	11	382	34 929	316	–	1 324
11	Hals-Nasen-Ohrenheilkunde .....	15	357	23 994	122	–	2 726
12	Haut- und Geschlechtskrankheiten .....	7	211	10 695	70	–	1 066
13	Herzchirurgie .....	2	150	•	•	•	•
14	Innere Medizin .....	41	6 024	288 235	10 021	3	17 497
	darunter						
15	Angiologie .....	5	65	3 181	36	–	631
16	Gastroenterologie .....	17	1 051	45 903	653	–	7 284
	Hämatologie und internistische						
17	Onkologie .....	5	508	19 396	521	–	3 707
18	Kardiologie .....	19	1 506	78 216	4 334	–	13 378
19	Nephrologie .....	7	388	11 337	650	2	5 425
20	Pneumologie .....	8	503	20 966	901	–	1 646
21	Rheumatologie .....	2	149	•	•	•	•
22	Geriatric .....	20	1 524	23 375	16 537	25	9 160
23	Kinderchirurgie .....	7	125	5 829	45	–	1 675
24	Kinderheilkunde .....	9	715	35 677	1 098	–	2 890
	darunter						
25	Kinderkardiologie .....	2	48	•	•	•	•
26	Neonatologie .....	7	210	3 183	449	–	2 273
27	Mund-Kiefer-Gesichtschirurgie .....	16	107	5 193	71	–	1 473
28	Neurochirurgie .....	13	371	12 134	597	–	4 252
29	Neurologie .....	15	928	34 474	1 194	–	8 771
30	Nuklearmedizin .....	3	40	2 140	4	–	20
31	Orthopädie .....	19	735	23 213	136	–	859
32	Plastische Chirurgie .....	15	131	5 189	209	–	343
33	Strahlentherapie .....	6	112	2 752	145	–	691
34	Urologie .....	16	509	30 469	519	–	3 012
35	Sonstige Fachbereiche/Allgemeinbetten .....	4	113	1 216	118	–	275
	Kinder- und Jugendpsychiatrie						
36	und -psychotherapie .....	6	197	2 040	142	9	–
37	Psychiatrie und Psychotherapie .....	14	2 176	37 783	2 732	47	6
38	Psychotherapeutische Medizin/Psychosomatik .....	7	223	2 428	109	–	34

1 jeweils vollstationär

2 Krankenhäuser, die Betten für aufgeführte Fachabteilungen ausweisen

3 Einrichtungsbezogene Fallzahl (ohne Berücksichtigung interner Verlegungen)

Entlassungen aus der voll- stationären Behandlung	Patientenabgang						Fallzahl	lfd. Nr.
	darunter				Verlegungen innerhalb des Krankenhauses von vollstationär in vollstationär	durch Tod		
	in andere Kranken- häuser	in teilstationäre Behandlung desselben Kranken- hauses	in stationäre Reha- Einrichtungen	in Pflegeheime				
<b>807 647</b>	<b>35 067</b>	<b>1 334</b>	<b>8 377</b>	<b>11 402</b>	<b>84 246</b>	<b>17 956</b>	<b>825 288</b>	<b>1</b>
22 580	48	1	5	14	230	1	22 809	2
162 829	7 915	7	2 111	1 708	31 080	2 732	196 600	3
6 634	346	–	65	112	858	222	7 727	4
4 216	215	–	11	19	416	119	4 747	5
61 417	4 146	6	1 484	1 034	9 149	523	70 852	6
31 092	710	1	75	264	2 538	612	34 282	7
78 808	599	5	4	36	5 433	140	84 190	8
23 580	137	5	3	26	1 774	70	25 435	9
33 283	262	–	1	–	2 956	37	36 265	10
25 721	127	–	13	29	870	41	26 676	11
11 289	34	–	–	65	436	20	11 753	12
.	.	.	.	.	.	.	.	13
263 576	13 927	17	1 529	5 177	30 619	11 502	305 715	14
2 982	52	3	4	45	758	73	3 813	15
53 588	1 709	4	117	878	6 035	1 736	57 273	16
20 102	361	–	26	367	1 788	1 221	23 107	17
78 830	4 710	6	654	860	10 122	2 937	91 742	18
12 922	889	1	86	114	2 874	942	16 750	19
20 508	572	–	51	407	1 281	929	22 665	20
.	.	.	.	.	.	.	.	21
29 535	1 984	412	924	3 110	1 648	1 508	32 613	22
7 145	15	–	1	2	342	7	7 499	23
36 170	800	–	57	9	2 179	180	38 548	24
.	.	.	.	.	.	.	.	25
4 891	219	–	4	2	461	97	5 453	26
6 227	39	–	2	14	380	7	6 640	27
13 407	868	–	605	41	2 791	283	16 434	28
38 348	3 269	18	1 038	604	3 573	760	42 963	29
2 151	3	–	–	–	9	–	2 160	30
22 647	922	–	1 819	62	1 381	71	24 086	31
5 220	72	–	18	42	206	71	5 515	32
3 058	104	–	9	24	335	74	3 455	33
31 560	336	–	27	138	1 677	173	33 446	34
1 225	87	–	67	46	228	30	1 487	35
2 040	37	54	–	–	13	–	2 047	36
37 666	1 040	819	20	280	127	94	37 838	37
2 430	78	1	–	–	13	–	2 453	38

## 9 Vor- und nachstationäre sowie teilstationäre Behandlungen<sup>1</sup> in Krankenhäusern 2015 nach Fachabteilungen

Fachabteilung	Krankenhäuser <sup>2</sup> mit								
	vorstationären Behandlungen		nachstationären Behandlungen		Tages- und Nachtambulanzplätzen		teilstationären Behandlungen		
	Kranken- häuser	Fälle	Kranken- häuser	Fälle	Kranken- häuser	Plätze	Kranken- häuser	Fälle	Behand- lungs- tage
<b>Krankenhäuser insgesamt .....</b>	<b>41</b>	<b>245 368</b>	<b>36</b>	<b>44 560</b>	<b>30</b>	<b>1 467</b>	<b>31</b>	<b>29 359</b>	<b>384 641</b>
	Fachabteilungen insgesamt								
Augenheilkunde .....	7	5 560	8	3 463	–	–	1	•	•
Chirurgie .....	32	75 819	29	9 982	–	–	1	•	•
darunter									
Gefäßchirurgie .....	11	3 819	10	437	–	–	–	–	–
Thoraxchirurgie .....	4	2 428	6	741	–	–	1	•	•
Unfallchirurgie .....	19	28 367	15	1 595	–	–	1	•	•
Viszeralchirurgie .....	9	13 566	9	2 128	–	–	1	•	•
Frauenheilkunde und Geburtshilfe .....	16	20 646	12	4 643	1	9	1	•	•
darunter									
Frauenheilkunde .....	12	12 482	9	2 596	1	6	1	•	•
Geburtshilfe .....	10	2 562	9	1 339	–	–	1	•	•
Hals-Nasen-Ohrenheilkunde .....	10	14 742	7	5 089	–	–	1	•	•
Haut- und Geschlechtskrankheiten .....	4	9 100	4	1 865	2	48	2	•	•
Herzchirurgie .....	2	•	1	•	–	–	–	–	–
Innere Medizin .....	33	66 813	30	5 922	9	193	9	7 422	41 713
darunter									
Endokrinologie .....	1	•	1	•	2	34	2	•	•
Gastroenterologie .....	12	14 345	12	1 134	1	9	2	•	•
Hämatologie und internistische									
Onkologie .....	4	5 304	4	935	3	26	3	1 109	2 952
Kardiologie .....	14	22 464	13	1 349	–	–	1	•	•
Nephrologie .....	6	1 175	6	486	3	52	3	589	11 406
Pneumologie .....	5	5 913	5	473	–	–	1	•	•
Geriatrie .....	7	21	6	32	13	211	13	3 390	38 701
Kinderchirurgie .....	6	4 142	6	814	–	–	1	•	•
Kinderheilkunde .....	9	7 024	7	2 358	4	42	4	3 482	12 798
darunter									
Neonatologie .....	3	10	5	606	–	–	–	–	–
Mund-Kiefer-Gesichts Chirurgie .....	2	•	2	•	–	–	–	–	–
Neurochirurgie .....	8	5 299	6	836	–	–	1	•	•
Neurologie .....	11	3 789	12	1 009	2	20	2	•	•
Nuklearmedizin .....	3	576	2	•	–	–	1	•	•
Orthopädie .....	9	6 524	5	452	–	–	2	•	•
Plastische Chirurgie .....	6	956	5	699	–	–	1	•	•
Strahlentherapie .....	5	650	2	•	1	1	2	•	•
Urologie .....	8	16 286	8	2 297	–	–	1	•	•
Sonstige Fachbereiche/Allgemeinbetten ...	2	•	2	•	–	–	–	–	–
<b>Allgemeine Fachabteilungen</b>									
<b>zusammen.....</b>	<b>x</b>	<b>241 000</b>	<b>x</b>	<b>42 970</b>	<b>x</b>	<b>524</b>	<b>x</b>	<b>19 853</b>	<b>125 609</b>
Kinder- und Jugendpsychiatrie									
und -psychotherapie .....	3	11	2	•	6	158	6	1 445	41 903
Psychiatrie und Psychotherapie .....	9	3 266	8	1 313	10	713	10	7 538	200 509
Psychotherapeutische Medizin/ Psychosomatik .....	4	1 091	4	272	5	72	5	523	16 620
<b>Psychiatrische Fachabteilungen</b>									
<b>zusammen.....</b>	<b>x</b>	<b>4 368</b>	<b>x</b>	<b>1 590</b>	<b>x</b>	<b>943</b>	<b>x</b>	<b>9 506</b>	<b>259 032</b>
	darunter in organisatorisch abgrenzbaren Einrichtungen nach § 3 Nr. 7 KHStatV								
zur Behandlung von									
Dialysepatienten/-innen .....	2	•	1	•	4	90	4	1 125	12 630
Querschnittlähmung .....	1	•	1	•	–	–	–	–	–
Schwerbrandverletzungen .....	1	•	1	•	–	–	–	–	–

<sup>1</sup> einschließlich der Behandlungen in organisatorisch abgrenzbaren Einrichtungen nach § 3 Nr. 7 KHStatV

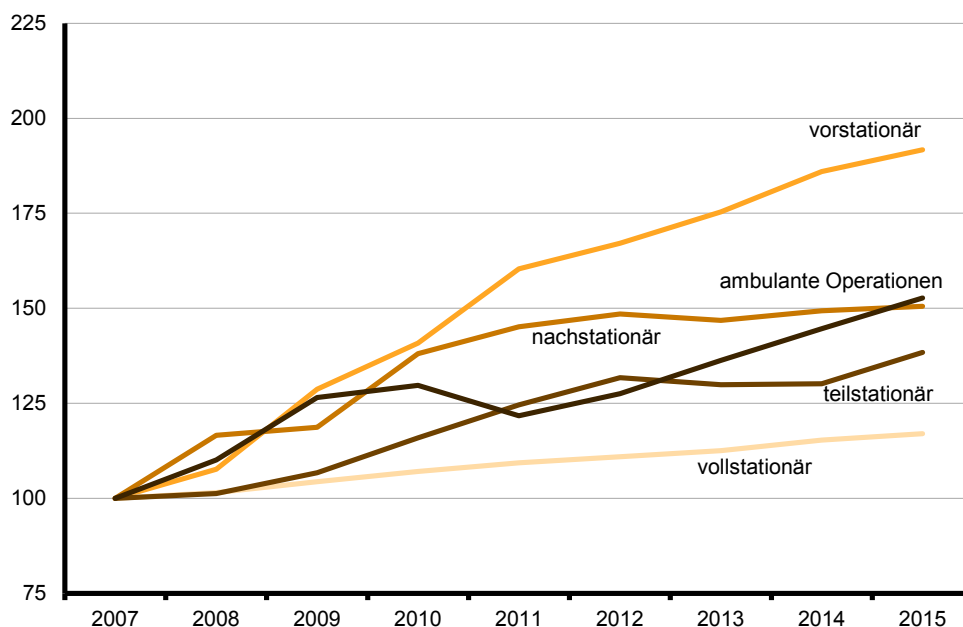
<sup>2</sup> Krankenhäuser, die durchgeführte Behandlungen in entsprechenden Fachabteilungen ausweisen

### 10 Vollstationäre, vor- und nachstationäre sowie teilstationäre Behandlungen und ambulante Operationen in Krankenhäusern 2007 bis 2015

Merkmal	2007	2008	2009	2010	2011	2012	2013	2014	2015
	Anzahl								
Vollstationäre Fallzahl .....	705 203	716 081	736 112	755 185	771 418	782 745	794 009	813 799	825 288
Vorstationäre Behandlungsfälle .....	127 971	137 853	164 700	180 288	205 230	213 845	224 460	238 012	245 368
Nachstationäre Behandlungsfälle .....	29 601	34 527	35 155	40 879	42 957	43 966	43 467	44 217	44 560
Teilstationäre Behandlungsfälle .....	21 215	21 484	22 655	24 592	26 430	27 956	27 559	27 614	29 359
Ambulante Operationen nach §115b SGB V .....	54 653	60 183	69 151	70 905	66 538	69 711	74 516	79 039	83 494
	Veränderung gegenüber Vorjahr in %								
Vollstationäre Fallzahl .....	1,5	1,5	2,8	2,6	2,1	1,5	1,4	2,5	1,4
Vorstationäre Behandlungsfälle .....	22,4	7,7	19,5	9,5	13,8	4,2	5,0	6,0	3,1
Nachstationäre Behandlungsfälle .....	4,6	16,6	1,8	16,3	5,1	2,3	-1,1	1,7	0,8
Teilstationäre Behandlungsfälle .....	-9,4	1,3	5,5	8,5	7,5	5,8	-1,4	0,2	6,3
Ambulante Operationen nach §115b SGB V .....	5,7	10,1	14,9	2,5	-6,2	4,8	6,9	6,1	5,6
	Messzahl 2007 ≙ 100								
Vollstationäre Fallzahl .....	100	101,5	104,4	107,1	109,4	111,0	112,6	115,4	117,0
Vorstationäre Behandlungsfälle .....	100	107,7	128,7	140,9	160,4	167,1	175,4	186,0	191,7
Nachstationäre Behandlungsfälle .....	100	116,6	118,8	138,1	145,1	148,5	146,8	149,4	150,5
Teilstationäre Behandlungsfälle .....	100	101,3	106,8	115,9	124,6	131,8	129,9	130,2	138,4
Ambulante Operationen nach §115b SGB V .....	100	110,1	126,5	129,7	121,7	127,6	136,3	144,6	152,8

### 4 Entwicklung der Zahl vollstationärer, vor- und nachstationärer sowie teilstationärer Behandlungen und ambulanter Operationen in Krankenhäusern 2007 bis 2015

2007 ≙ 100



## 11 Vollstationäre, vor- und nachstationäre sowie teilstationäre Behandlungen in Krankenhäusern 2015 nach Krankenhaussträgern und -typen

Merkmal	Kranken- häuser insgesamt	Darunter nach Art des Trägers	Davon nach Krankenhaustypen	
		private	Allgemeine Krankenhäuser	Sonstige Krankenhäuser
Vollstationäre Behandlungen				
Aufgestellte Betten im Jahresdurchschnitt .....	19 975	3 857	19 261	714
darunter				
Intensivbetten .....	1 439	244	1 439	–
Belegbetten .....	309	232	309	–
je 10 000 Einwohner <sup>1</sup> .....	57,2	11,0	55,1	2,0
Aufnahmen .....	824 972	159 587	813 573	11 399
Entlassungen .....	807 647	156 774	796 238	11 409
Sterbefälle im Krankenhaus .....	17 956	2 864	17 930	26
Fallzahl .....	825 288	159 613	813 871	11 417
je 10 000 Einwohner <sup>1</sup> .....	2 361,4	456,7	2 328,7	32,7
Berechnungs- und Belegungstage .....	6 124 245	1 080 074	5 875 182	249 063
je 10 000 Einwohner <sup>1</sup> .....	17 523,2	3 090,4	16 810,5	712,6
Durchschnittliche Verweildauer (Tage) .....	7,4	6,8	7,2	21,8
Durchschnittliche Bettenauslastung (%) .....	84,0	76,7	83,6	95,6
Vor-, nach- und teilstationäre Behandlungen				
Vorstationäre Behandlungsfälle .....	245 368	49 873	243 972	1 396
Nachstationäre Behandlungsfälle .....	44 560	8 243	44 457	103
Teilstationäre Behandlungsfälle .....	29 359	3 361	26 790	2 569

<sup>1</sup> berechnet auf der Basis der durchschnittlichen Bevölkerung in Berlin

## 12 In allgemeinen Krankenhäusern nach § 115b SGB V durchgeführte ambulante Operationen 2007 bis 2015 nach Krankenhausgrößenklassen

Größenklasse des Krankenhauses	2007	2008	2009	2010	2011	2012	2013	2014	2015
Krankenhäuser <sup>2</sup>									
von ... bis unter ... Betten									
unter 50 .....	8	9	11	10	9	11	12	11	12
50 - 250 .....	7	8	10	10	8	10	10	10	11
250 - 500 .....	14	13	13	14	14	12	12	12	12
500 und mehr .....	8	7	7	7	6	7	7	8	8
<b>Insgesamt</b>	<b>37</b>	<b>37</b>	<b>41</b>	<b>41</b>	<b>37</b>	<b>40</b>	<b>41</b>	<b>41</b>	<b>43</b>
ambulante Operationen									
von ... bis unter ... Betten									
unter 50 .....	3 943	7 021	9 979	11 498	10 143	11 599	14 121	14 415	12 552
50 - 250 .....	6 068	7 622	9 706	9 902	7 999	9 791	11 848	14 866	16 344
250 - 500 .....	15 260	16 805	17 940	18 456	17 812	15 635	16 064	14 514	13 941
500 und mehr .....	29 382	28 735	31 526	31 049	30 584	32 686	32 483	35 244	40 657
<b>Insgesamt</b>	<b>54 653</b>	<b>60 183</b>	<b>69 151</b>	<b>70 905</b>	<b>66 538</b>	<b>69 711</b>	<b>74 516</b>	<b>79 039</b>	<b>83 494</b>

<sup>2</sup> Krankenhäuser, in denen ambulante Operationen nach § 115b SGB V durchgeführt wurden



### 13 Krankenhäuser mit nicht bettenführenden Fachabteilungen 2015 nach Krankenhausgrößenklassen

Nicht bettenführende Fachabteilung	Kranken- häuser	Davon mit ... Betten			
		unter 50	50 bis unter 250	250 bis unter 500	500 und mehr
Anästhesie .....	44	12	12	12	8
Laboratoriumsmedizin .....	16	–	4	7	5
Nuklearmedizin (Diagnostik) .....	6	–	–	4	2
Pathologie .....	10	–	1	5	4
Radiologie .....	36	8	10	12	6
Rechtsmedizin .....	1	1	–	–	–
Transfusionsmedizin .....	1	–	1	–	–

### 14 Dialyseplätze für Krankenhausbehandlung nach § 39 SGB V in allgemeinen Krankenhäusern 2015 nach Krankenhausgrößenklassen

Merkmal	Insgesamt	Davon in Krankenhäusern mit ... Betten	
		unter 500	500 und mehr
Allgemeine Krankenhäuser mit Dialyseeinrichtungen .....	12	6	6
Dialyseplätze für Krankenhausbehandlung nach § 39 SGB V .....	161	37	124
Hämodialyseplätze .....	134	37	97
Peritonealdialyseplätze .....	27	–	27

### 15 Sondereinrichtungen und medizinisch-technische Großgeräte in Krankenhäusern 2015

Sondereinrichtung/ medizinisch-technische Großgeräte	Kranken- häuser <sup>1</sup>	Geräte <sup>2</sup>
	Anzahl	
Computer-Tomographen .....	32	62
Dialysegeräte .....	16	315
Digitale Subtraktions-Angiographiegeräte .....	17	45
Gammakameras .....	8	34
Herz-Lungen-Maschinen .....	4	21
Kernspin-Tomographen .....	24	58
Koronarangiographische Arbeitsplätze (Linksherzkatheter-Messplätze) .....	13	51
Linearbeschleuniger (Kreisbeschleuniger) .....	5	27
Positronen-Emissions-Computer-Tomographen (PET) .....	4	6
Stoßwellenlithotripter .....	5	8
Tele-Kobalt-Therapiegeräte .....	1	3

1 Krankenhäuser mit Sonderausstattung

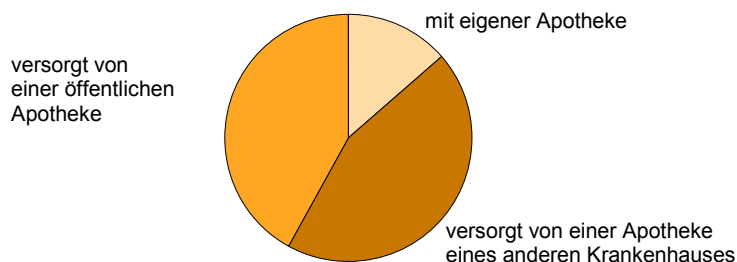
2 Medizinisch-technische Großgeräte zur Nutzung für Krankenhausbehandlung nach § 39 SGB V

**16 Anzahl der Krankenhäuser nach Art der Arzneimittelversorgung 2015 nach Krankenhausgrößenklassen und -typen**

Merkmal	Kranken- häuser	Davon mit ... Betten			
		unter 50	50 bis unter 250	250 bis unter 500	500 und mehr
<b>Krankenhäuser insgesamt</b>					
<b>Insgesamt</b> .....	<b>81</b>	<b>36</b>	<b>24</b>	<b>13</b>	<b>8</b>
davon					
mit eigener Apotheke .....	11	-	-	4	7
davon					
ausschließlich zur Selbstversorgung .....	-	-	-	-	-
auch zur Versorgung anderer Krankenhäuser .....	11	-	-	4	7
ohne eigene Apotheke .....	70	36	24	9	1
davon					
versorgt von einer					
Apotheke eines anderen Krankenhauses .....	36	7	20	8	1
öffentlichen Apotheke .....	34	29	4	1	-
<b>allgemeine Krankenhäuser</b>					
<b>Zusammen</b> .....	<b>71</b>	<b>29</b>	<b>22</b>	<b>12</b>	<b>8</b>
davon					
mit eigener Apotheke .....	11	-	-	4	7
davon					
ausschließlich zur Selbstversorgung .....	-	-	-	-	-
auch zur Versorgung anderer Krankenhäuser .....	11	-	-	4	7
ohne eigene Apotheke .....	60	29	22	8	1
davon					
versorgt von einer					
Apotheke eines anderen Krankenhauses .....	31	4	18	8	1
öffentlichen Apotheke .....	29	25	4	-	-
<b>sonstige Krankenhäuser</b>					
<b>Zusammen</b> .....	<b>10</b>	<b>7</b>	<b>2</b>	<b>1</b>	<b>-</b>
davon					
mit eigener Apotheke .....	-	-	-	-	-
davon					
ausschließlich zur Selbstversorgung .....	-	-	-	-	-
auch zur Versorgung anderer Krankenhäuser .....	-	-	-	-	-
ohne eigene Apotheke .....	10	7	2	1	-
davon					
versorgt von einer					
Apotheke eines anderen Krankenhauses .....	5	3	2	-	-
öffentlichen Apotheke .....	5	4	-	1	-

**5 Struktur der Krankenhäuser 2015 nach Art der Arzneimittelversorgung**

(siehe Tabelle 16)



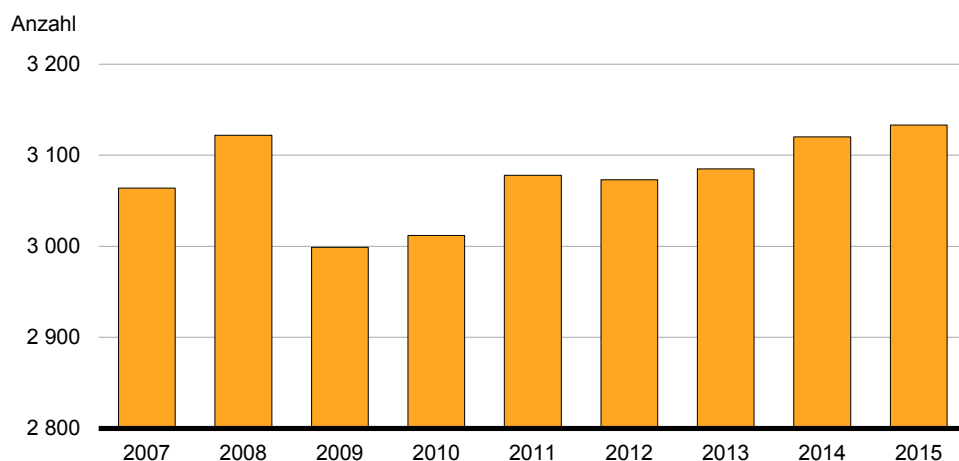
## 17 Ausbildungsplätze, Personal der Ausbildungsstätten sowie Schüler und Auszubildende in Krankenhäusern 2007 bis 2015

Merkmal	2007	2008	2009	2010	2011	2012	2013	2014	2015
	Ausbildungsplätze <sup>1</sup>								
<b>Insgesamt</b> .....	<b>3 064</b>	<b>3 122</b>	<b>2 999</b>	<b>3 012</b>	<b>3 078</b>	<b>3 073</b>	<b>3 085</b>	<b>3 120</b>	<b>3 133</b>
davon nach Ausbildungsberufen									
Diätassistenten/-innen .....	19	31	37	40	40	40	40	40	40
Ergotherapeuten/-innen .....	75	70	73	75	102	104	111	113	112
Hebammen, Entbindungspfleger .....	85	85	84	100	102	102	122	127	147
Gesundheits- und Kinderkrankenpfleger/-innen .....	279	346	362	261	278	219	204	208	212
Krankenpflegehelfer/-innen .....	120	75	75	391	78	78	15	15	–
Gesundheits- und Krankenpfleger/-innen .....	2 297	2 318	2 171	1 950	2 240	2 293	2 390	2 413	2 436
Logopäden/-innen .....	42	43	42	42	42	42	42	42	42
Medizinisch-technische Assistenten/-innen für Funktionsdiagnostik .....	33	44	41	40	82	84	46	46	26
Medizinisch-technische Laboratoriumsassistenten/-innen .....	–	–	–	–	–	–	–	–	–
Medizinisch-technische Radiologieassistenten/-innen .....	–	–	–	–	–	–	–	–	–
Physiotherapeuten/-innen .....	114	110	114	113	114	111	115	116	118
	Beschäftigte am 31.12.								
<b>Personal der Ausbildungsstätten<sup>2</sup> insgesamt</b> .....	<b>237</b>	<b>228</b>	<b>246</b>	<b>241</b>	<b>253</b>	<b>276</b>	<b>287</b>	<b>274</b>	<b>268</b>
davon									
männlich .....	23	24	27	31	28	30	38	35	37
weiblich .....	214	204	219	210	225	246	249	239	231
	Personen in Ausbildung am 31.12.								
<b>Schüler und Auszubildende insgesamt</b> .....	<b>2 479</b>	<b>2 471</b>	<b>2 614</b>	<b>2 516</b>	<b>2 497</b>	<b>2 478</b>	<b>2 467</b>	<b>2 631</b>	<b>2 649</b>
davon									
männlich .....	508	525	558	575	607	652	638	640	582
weiblich .....	1 971	1 946	2 056	1 941	1 890	1 826	1 829	1 991	2 067
darunter									
in der Gesundheits- und Krankenpflege .....	1 941	1 836	1 630	2 078	1 950	2 042	2 038	2 108	2 062
in der Gesundheits- und Kinderkrankenpflege .....	175	176	95	186	191	178	180	179	197

1 Ausbildungsplätze in Ausbildungsstätten für die in § 2 Nr. 1a des Krankenhausfinanzierungsgesetzes genannten Berufe

2 Lehrkräfte, die für diese Tätigkeit einen Arbeits- oder Dienstvertrag mit dem Krankenhaus haben

## 6 Ausbildungsplätze in Ausbildungsstätten in Krankenhäusern 2007 bis 2015



### 18 Ärztliches, zahnärztliches sowie nichtärztliches Personal in Krankenhäusern 1991 bis 2015

Jahr	Personal am Stichtag 31.12.								
	ärztliches Personal				Zahn- ärzte	nichtärztliches Personal			
	hauptamtliche Ärzte		nichthauptamtliche Ärzte			haupt- amtliches nicht- ärztliches Personal	Personal der Aus- bildungs- stätten	Schüler und Auszu- bildende	Beleg- hebammen/- entbindungs- pfleger
	insgesamt	darunter Ärzte im Praktikum	Belegärzte	von Beleg- ärzten angestellte Ärzte					
1991	7 589	744	159	–	14	57 543	467	4 291	x
1992	7 847	916	328	1	88	58 177	408	4 488	x
1993	7 670	864	152	–	74	57 993	392	4 026	x
1994	7 834	927	144	–	132	57 259	383	4 231	x
1995	7 699	927	170	–	128	57 303	407	4 349	x
1996	7 465	894	146	–	127	51 293	427	4 288	x
1997	7 464	829	152	–	127	48 407	374	3 946	x
1998	7 702	753	163	–	120	46 769	367	3 728	x
1999	7 560	714	168	–	119	44 853	376	3 547	x
2000	7 549	749	223	1	124	43 308	320	3 327	x
2001	7 309	779	214	2	140	41 353	329	2 985	x
2002	7 411	790	244	3	129	40 619	303	2 921	14
2003	7 771	798	254	6	136	39 532	282	2 665	14
2004	7 464	x	283	7	131	37 765	272	2 465	8
2005	7 089	x	333	6	141	36 200	245	2 437	29
2006	7 246	x	321	5	152	35 412	240	2 349	9
2007	7 297	x	366	8	135	34 985	237	2 479	9
2008	7 301	x	361	12	133	34 912	228	2 471	8
2009	7 463	x	381	5	133	34 236	246	2 614	7
2010	7 765	x	368	12	142	35 332	241	2 516	23
2011	7 927	x	348	8	140	35 118	253	2 497	9
2012	8 083	x	343	6	138	34 968	276	2 478	28
2013	8 316	x	348	4	136	35 304	287	2 467	35
2014	8 681	x	244	9	140	35 797	274	2 631	45
2015	8 897	x	242	15	135	35 797	268	2 649	41

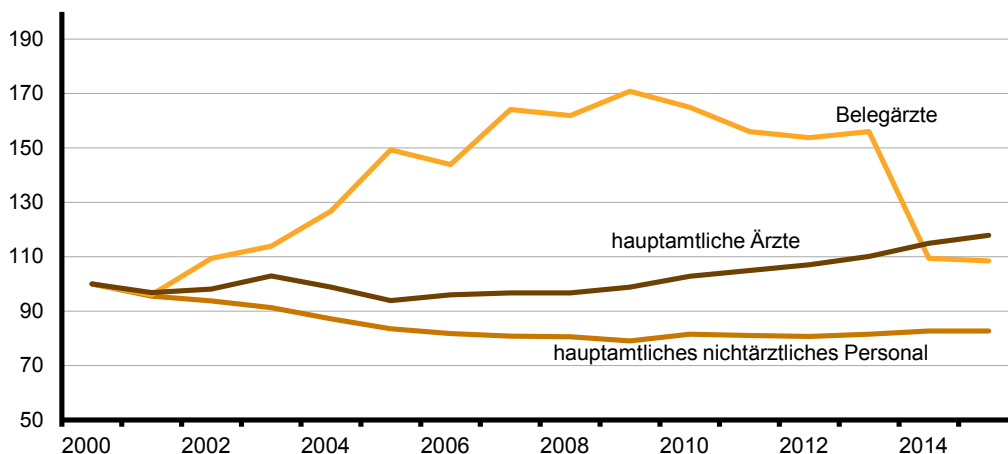
2015

nach Krankenhaustypen

allgemeine	8 705	x	242	15	135	34 814	268	2 649	41
sonstige	192	x	–	–	–	983	–	–	–

### 7 Entwicklung der Anzahl des hauptamtlichen und nichthauptamtlichen Personals<sup>1</sup> in Krankenhäusern 2000 bis 2015

2000 ≙ 100



<sup>1</sup> am Stichtag 31.12. des jeweiligen Jahres beschäftigtes Personal

**19 Hauptamtliches nichtärztliches Personal der Krankenhäuser 2015 nach Funktionsbereichen, Personalgruppen, Berufsbezeichnungen, Beschäftigungsverhältnis und Geschlecht**

Funktionsbereich — Personalgruppe/Berufsbezeichnung	2014 ins- gesamt	Beschäftigte am 31.12.2015			Darunter Teilzeitbeschäftigte/ geringfügig Beschäftigte		
		ins- gesamt	männ- lich	weib- lich	ins- gesamt	männ- lich	weib- lich
Pflegedienst (Pflegebereich) .....	16394	16724	2 807	13 917	8 013	954	7 059
darunter in der Psychiatrie tätig zusammen .....	1825	1844	550	1 294	836	190	646
davon							
Gesundheits- und Krankenpfleger/-innen .....	13 862	14 117	2 472	11 645	6 700	829	5 871
darunter in der Psychiatrie tätig .....	1 608	1 657	500	1 157	739	168	571
Krankenpflegehelfer/-innen .....	531	547	113	434	271	47	224
darunter in der Psychiatrie tätig .....	100	97	23	74	60	11	49
Gesundheits- und Kinderkrankenpfleger/-innen .....	1 341	1 352	40	1 312	778	12	766
darunter in der Psychiatrie tätig .....	24	25	2	23	8	1	7
Sonstige Pflegepersonen (ohne/mit staatlicher Prüfung) .....	660	708	182	526	264	66	198
darunter in der Psychiatrie tätig .....	93	65	25	40	29	10	19
Medizinisch-technischer Dienst .....	7 663	7 872	1 164	6 708	3 107	242	2 865
davon							
Medizinisch-technische Assistenten/-innen .....	213	204	15	189	76	1	75
Zytologieassistenten/-innen .....	–	–	–	–	–	–	–
Medizinisch-technische Radiologieassistenten/-innen .....	815	837	124	713	304	7	297
Medizinisch-technische Laboratoriumsassistenten/-innen .....	833	802	36	766	304	9	295
Apothekenpersonal .....	261	270	47	223	92	6	86
davon							
Apotheker/-innen .....	75	77	20	57	23	1	22
Pharmazeutisch-technische Assistenten/-innen .....	101	104	13	91	29	1	28
Sonstiges Apothekenpersonal .....	85	89	14	75	40	4	36
Krankengymnasten/-innen, Physiotherapeuten/-innen .....	778	764	164	600	364	36	328
Masseure/-innen und medizinische Bademeister/-innen .....	87	85	33	52	33	8	25
Logopäden/-innen .....	91	82	5	77	56	2	54
Heilpädagoginnen/-innen .....	18	18	3	15	9	1	8
Psychologen/-innen und Psychotherapeuten/-innen .....	531	568	95	473	440	57	383
Diätassistenten/-innen .....	82	89	1	88	39	–	39
Sozialarbeiter/-innen .....	418	391	61	330	212	19	193
Sonstiges medizinisch-technisches Personal .....	3 536	3 762	580	3 182	1 178	96	1 082
Funktionsdienst .....	5 896	5 794	1 045	4 749	2 598	225	2 373
davon							
Personal im Operationsdienst .....	1 322	1 327	230	1 097	491	32	459
Personal in der Anästhesie .....	718	857	193	664	391	39	352
Personal in der Funktionsdiagnostik .....	383	375	45	330	172	18	154
Personal in der Endoskopie .....	194	214	22	192	99	1	98
Personal in der Ambulanz und in Polikliniken .....	1 325	894	133	761	413	32	381
Festangestellte Hebammen/Entbindungspfleger .....	411	417	–	417	303	–	303
Beschäftigungs-/Arbeits- und Ergotherapeuten/-innen .....	374	363	47	316	237	19	218
Personal im Krankentransportdienst .....	238	99	94	5	9	6	3
Sonstiges Personal im Funktionsdienst .....	931	1 248	281	967	483	78	405
Klinisches Hauspersonal .....	257	283	35	248	153	14	139
Wirtschafts- und Versorgungsdienst .....	1 308	1 137	447	690	256	33	223
Technischer Dienst .....	653	558	487	71	46	21	25
Verwaltungsdienst .....	3 078	2 976	834	2 142	747	80	667
Sonderdienste .....	272	266	88	178	88	16	72
Sonstiges Personal .....	276	187	42	145	94	15	79
darunter Freiwillige nach dem BFDG .....	40	44	16	28	11	4	7
<b>Hauptamtliches nichtärztliches Personal insgesamt .....</b>	<b>35 797</b>	<b>35 797</b>	<b>6 949</b>	<b>28 848</b>	<b>15 102</b>	<b>1 600</b>	<b>13 502</b>
darunter							
Personal mit Pflegeberuf und abgeschlossener Weiterbildung .....	1 625	1 820	317	1 503	810	96	714
darunter							
für Intensivpflege/Anästhesie .....	717	778	170	608	400	57	343
für OP-Dienst .....	466	588	66	522	239	9	230
für Psychiatrie .....	176	169	44	125	60	17	43
Hygienefachkräfte .....	64	76	10	66	31	4	27

**20 Hauptamtliches ärztliches Personal der Krankenhäuser 2015 nach Gebiets-/Schwerpunktbezeichnung, Beschäftigungsverhältnis, Dienststellung und Geschlecht**

lfd. Nr.	Gebiets-/Schwerpunktbezeichnung	2014 insgesamt	Hauptamtliche Ärzte am 31.12.2015					
			insgesamt	männlich	weiblich	darunter Teilzeitbeschäftigte/ geringfügig Beschäftigte		
						insgesamt	männlich	weiblich
1	Allgemeinmedizin .....	46	49	22	27	22	8	14
2	Anästhesiologie .....	764	799	415	384	334	119	215
3	Anatomie .....	6	7	5	2	2	2	–
4	Arbeitsmedizin .....	4	5	2	3	1	–	1
5	Augenheilkunde .....	54	54	26	28	20	3	17
6	Biochemie .....	6	7	5	2	1	1	–
7	Chirurgie .....	650	683	516	167	78	38	40
	darunter							
8	Gefäßchirurgie .....	65	59	45	14	2	2	–
9	Unfallchirurgie .....	172	182	148	34	24	13	11
10	Viszeralchirurgie .....	51	51	37	14	4	2	2
11	Diagnostische Radiologie .....	223	226	132	94	73	26	47
	darunter							
12	Neuroradiologie .....	18	18	12	6	3	–	3
13	Frauenheilkunde und Geburtshilfe .....	239	235	76	159	100	8	92
14	Hals-Nasen-Ohrenheilkunde .....	63	58	37	21	7	1	6
15	Haut- und Geschlechtskrankheiten .....	40	42	22	20	9	2	7
16	Herzchirurgie .....	27	24	20	4	–	–	–
17	Humangenetik .....	7	8	7	1	–	–	–
18	Hygiene und Umweltmedizin .....	11	11	2	9	3	–	3
19	Innere Medizin .....	1 141	1 131	678	453	295	107	188
	darunter							
20	Gastroenterologie .....	102	112	78	34	26	13	13
21	Hämatologie und internistische Onkologie .....	68	64	42	22	13	4	9
22	Kardiologie .....	197	173	143	30	38	25	13
23	Klinische Geriatrie .....	56	59	25	34	15	4	11
24	Nephrologie .....	64	54	36	18	6	2	4
25	Pneumologie .....	71	65	31	34	12	4	8
26	Kinderchirurgie .....	42	36	20	16	17	7	10
27	Kinderheilkunde .....	239	260	107	153	112	27	85
	darunter							
28	Kinderkardiologie .....	24	23	12	11	5	–	5
29	Neonatologie .....	31	25	12	13	6	2	4
30	Kinder- und Jugendpsychiatrie, -psychotherapie .....	29	31	12	19	9	3	6
31	Klinische Pharmakologie .....	6	5	4	1	–	–	–
32	Laboratoriumsmedizin .....	19	17	8	9	2	1	1
33	Mikrobiologie und Infektionsepidemiologie .....	22	24	11	13	7	2	5
34	Mund-Kiefer-Gesichtschirurgie .....	31	28	23	5	3	3	–
35	Nervenheilkunde .....	8	7	4	3	4	2	2
36	Neurochirurgie .....	63	67	56	11	14	9	5
37	Neurologie .....	150	159	103	56	37	15	22
38	Neuropathologie .....	4	3	3	–	–	–	–
39	Nuklearmedizin .....	15	14	9	5	1	–	1
40	Orthopädie .....	114	110	95	15	21	16	5
41	Pathologie .....	41	38	23	15	7	4	3
42	Pharmakologie und Toxikologie .....	5	7	2	5	4	–	4
43	Physikalische und Rehabilitative Medizin .....	14	15	5	10	6	–	6
44	Physiologie .....	12	9	8	1	2	2	–
45	Plastische Chirurgie .....	35	58	40	18	12	6	6
46	Psychiatrie und Psychotherapie .....	206	204	112	92	62	22	40
47	Psychotherapeutische Medizin/Psychosomatik .....	35	37	14	23	13	2	11
48	Rechtsmedizin .....	5	5	5	–	–	–	–
49	Strahlentherapie .....	22	19	12	7	1	1	–
50	Transfusionsmedizin .....	18	15	10	5	3	3	–
51	Urologie .....	76	78	62	16	15	11	4
	<b>Ärzte mit abgeschlossener Weiterbildung</b>							
52	<b>zusammen</b> .....	<b>4 496</b>	<b>4 589</b>	<b>2 716</b>	<b>1 873</b>	<b>1 297</b>	<b>451</b>	<b>846</b>
53	Ärzte ohne bzw. in einer ersten Weiterbildung .....	4 185	4 308	1 826	2 482	878	196	682
54	<b>Hauptamtliche Ärzte insgesamt</b> .....	<b>8 681</b>	<b>8 897</b>	<b>4 542</b>	<b>4 355</b>	<b>2 175</b>	<b>647</b>	<b>1 528</b>

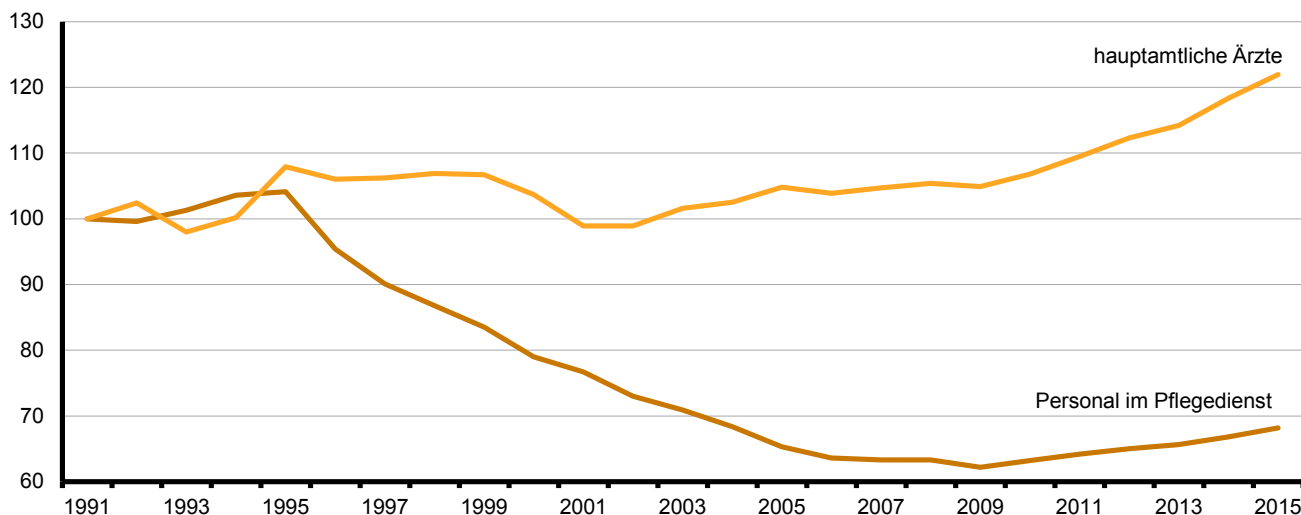
Hauptamtliche Ärzte am 31.12.2015									lfd. Nr.
davon									
Leitende Ärzte			Oberärzte			Assistenzärzte			
insgesamt	männlich	weiblich	insgesamt	männlich	weiblich	insgesamt	männlich	weiblich	
8	4	4	6	4	2	35	14	21	1
54	42	12	203	129	74	542	244	298	2
2	2	–	–	–	–	5	3	2	3
2	1	1	1	1	–	2	–	2	4
13	11	2	27	9	18	14	6	8	5
3	3	–	–	–	–	4	2	2	6
101	98	3	280	215	65	302	203	99	7
18	18	–	28	20	8	13	7	6	8
25	25	–	78	66	12	79	57	22	9
10	10	–	26	18	8	15	9	6	10
37	32	5	88	52	36	101	48	53	11
4	4	–	8	4	4	6	4	2	12
34	24	10	87	33	54	114	19	95	13
8	8	–	22	14	8	28	15	13	14
5	2	3	13	9	4	24	11	13	15
3	3	–	3	3	–	18	14	4	16
7	6	1	–	–	–	1	1	–	17
1	–	1	5	1	4	5	1	4	18
155	128	27	425	290	135	551	260	291	19
18	17	1	52	39	13	42	22	20	20
12	9	3	25	17	8	27	16	11	21
29	27	2	90	80	10	54	36	18	22
15	8	7	34	14	20	10	3	7	23
6	4	2	17	11	6	31	21	10	24
6	6	–	23	13	10	36	12	24	25
8	6	2	9	7	2	19	7	12	26
24	19	5	75	43	32	161	45	116	27
3	3	–	6	4	2	14	5	9	28
3	2	1	11	6	5	11	4	7	29
6	5	1	17	6	11	8	1	7	30
3	3	–	–	–	–	2	1	1	31
5	4	1	5	2	3	7	2	5	32
7	5	2	3	2	1	14	4	10	33
11	11	–	6	5	1	11	7	4	34
1	1	–	2	1	1	4	2	2	35
11	11	–	25	20	5	31	25	6	36
28	24	4	65	49	16	66	30	36	37
2	2	–	1	1	–	–	–	–	38
4	3	1	2	1	1	8	5	3	39
31	27	4	45	40	5	34	28	6	40
10	9	1	14	8	6	14	6	8	41
2	1	1	–	–	–	5	1	4	42
3	3	–	3	–	3	9	2	7	43
5	5	–	–	–	–	4	3	1	44
10	7	3	27	18	9	21	15	6	45
30	23	7	84	51	33	90	38	52	46
11	8	3	11	4	7	15	2	13	47
–	–	–	3	3	–	2	2	–	48
2	1	1	5	5	–	12	6	6	49
–	–	–	3	3	–	12	7	5	50
12	12	–	30	25	5	36	25	11	51
<b>660</b>	<b>555</b>	<b>105</b>	<b>1 597</b>	<b>1 055</b>	<b>542</b>	<b>2 332</b>	<b>1 106</b>	<b>1 226</b>	52
–	–	–	–	–	–	4 308	1 826	2 482	53
<b>660</b>	<b>555</b>	<b>105</b>	<b>1 597</b>	<b>1 055</b>	<b>542</b>	<b>6 640</b>	<b>2 932</b>	<b>3 708</b>	54

**21 Vollkräfte des ärztlichen und nichtärztlichen Personals in Krankenhäusern 1991 bis 2015**

Jahr	Vollkräfte im Jahresdurchschnitt										Schüler und Auszubildende
	insgesamt	hauptamtliches ärztliches und nichtärztliches Personal zusammen	davon								
			hauptamtliche Ärzte	hauptamtliches nichtärztliches Personal							
				insgesamt		Pflegedienst		medizinisch-technischer Dienst			
Anzahl			%	Anzahl	%	Anzahl	%	Anzahl	%	Anzahl	
1991	57 607	57 596	6 447	11,2	51 149	88,8	19 644	38,4	8 107	15,8	•
1992	57 881	57 870	6 602	11,4	51 268	88,6	19 558	38,1	8 516	16,6	•
1993	57 249	57 238	6 317	11,0	50 921	89,0	19 905	39,1	8 049	15,8	•
1994	57 372	57 361	6 458	11,3	50 903	88,7	20 357	40,0	8 331	16,4	•
1995	57 671	57 659	6 958	12,1	50 701	87,9	20 453	40,3	8 753	17,3	•
1996	53 475	53 462	6 835	12,8	46 627	87,2	18 749	40,2	8 599	18,4	•
1997	50 904	50 891	6 844	13,4	44 047	86,6	17 695	40,2	8 320	18,9	•
1998	49 272	49 258	6 892	14,0	42 366	86,0	17 055	40,3	8 152	19,2	•
1999	47 438	47 423	6 882	14,5	40 541	85,5	16 410	40,5	7 838	19,3	•
2000	45 100	45 085	6 685	14,8	38 400	85,2	15 523	40,4	7 597	19,8	•
2001	43 217	43 202	6 379	14,8	36 823	85,2	15 070	40,9	7 418	20,1	•
2002	42 052	41 382	6 373	15,4	35 009	84,6	14 347	41,0	7 235	20,7	670
2003	41 113	40 495	6 550	16,2	33 945	83,8	13 927	41,0	7 038	20,7	618
2004	39 792	39 273	6 608	16,8	32 665	83,2	13 445	41,2	6 869	21,0	519
2005	38 549	38 073	6 755	17,7	31 318	82,3	12 831	41,0	6 744	21,5	476
2006	37 283	36 800	6 697	18,2	30 104	81,8	12 488	41,5	6 572	21,8	483
2007	36 951	36 457	6 751	18,5	29 706	81,5	12 433	41,9	6 520	21,9	494
2008	36 828	36 290	6 798	18,7	29 492	81,3	12 425	42,1	6 543	22,2	538
2009	36 400	35 685	6 764	19,0	28 921	81,0	12 222	42,3	6 355	22,0	715
2010	36 228	35 751	6 885	19,3	28 866	80,7	12 415	43,0	6 244	21,6	477
2011	36 194	35 700	7 059	19,8	28 641	80,2	12 604	44,0	6 197	21,6	494
2012	36 614	36 107	7 240	20,1	28 867	79,9	12 771	44,2	6 234	21,6	507
2013	36 853	36 350	7 361	20,3	28 989	79,7	12 892	44,5	6 275	21,6	503
2014	37 650	37 082	7 629	20,6	29 453	79,4	13 122	44,6	6 344	21,5	568
2015	38 034	37 426	7 861	21,0	29 565	79,0	13 391	45,3	6 525	22,1	608

**8 Entwicklung der Vollkräftezahl der hauptamtlich tätigen Ärzte und des nichtärztlichen Personals im Pflegedienst in Krankenhäusern 1991 bis 2015**

1991 ≙ 100





## 22 Personalbelastungszahlen in Krankenhäusern 1991 bis 2015

Jahr	Nach Anzahl der durchschnittlich je Vollkraft									
	zu versorgenden vollstationär belegten Betten <sup>1</sup>					zu versorgenden vollstationären Fälle <sup>2</sup>				
	Personal insgesamt <sup>3</sup>	hauptamtliche Ärzte	nichtärztliches Personal			Personal insgesamt <sup>3</sup>	hauptamtliche Ärzte	nichtärztliches Personal		
			insgesamt <sup>3</sup>	darunter				insgesamt <sup>3</sup>	darunter	
Pflegedienst				medizinisch-technischer Dienst	Pflegedienst				medizinisch-technischer Dienst	
1991	3,0	26,5	3,3	8,7	21,1	10,9	97,7	12,3	32,1	77,7
1992	2,9	25,3	3,3	8,5	19,6	11,1	97,3	12,5	32,8	75,4
1993	2,8	25,5	3,2	8,1	20,0	11,1	100,9	12,5	32,0	79,2
1994	2,7	23,8	3,0	7,6	18,5	11,2	99,2	12,6	31,5	76,9
1995	2,5	21,0	2,9	7,2	16,7	11,0	91,0	12,5	30,9	72,3
1996	2,3	17,6	2,6	6,4	14,0	12,0	93,5	13,7	34,1	74,3
1997	2,1	15,7	2,4	6,1	12,9	12,8	94,9	14,7	36,7	78,0
1998	2,1	15,3	2,5	6,2	12,9	13,8	98,3	16,0	39,7	83,1
1999	2,1	14,7	2,5	6,1	12,9	14,6	100,6	17,1	42,2	88,3
2000	2,1	14,5	2,5	6,2	12,7	15,5	104,4	18,2	44,9	91,8
2001	2,1	14,3	2,5	6,1	12,3	16,0	108,2	18,7	45,8	93,0
2002	2,1	13,8	2,5	6,1	12,2	16,5	108,9	19,5	48,4	95,9
2003	2,1	13,0	2,5	6,1	12,1	16,8	105,5	20,0	49,6	98,2
2004	2,1	12,5	2,5	6,2	12,0	17,4	104,6	20,8	51,4	100,6
2005	2,1	12,1	2,6	6,4	12,1	17,9	102,4	21,8	53,9	102,6
2006	2,1	11,9	2,6	6,4	12,1	18,6	103,7	22,7	55,6	105,7
2007	2,2	11,9	2,7	6,4	12,3	19,1	104,5	23,4	56,7	108,2
2008	2,2	11,7	2,6	6,4	12,1	19,4	105,3	23,8	57,6	109,4
2009	2,2	11,8	2,7	6,5	12,5	20,2	108,8	24,8	60,2	115,8
2010	2,2	11,7	2,7	6,5	12,9	20,8	109,7	25,7	60,8	120,9
2011	2,3	11,6	2,8	6,5	13,2	21,3	109,3	26,5	61,2	124,5
2012	2,2	11,4	2,8	6,4	13,2	21,4	108,1	26,6	61,3	125,6
2013	2,2	11,2	2,8	6,4	13,1	21,5	107,9	26,9	61,6	126,5
2014	2,2	10,8	2,8	6,3	13,0	21,6	106,7	27,1	62,0	128,3
2015	2,2	10,6	2,8	6,2	12,8	21,7	105,0	27,9	61,6	126,5

2015

nach Krankenhaustypen

allgemeine	2,2	10,4	2,8	6,2	12,6	21,9	105,6	28,2	62,8	127,6
sonstige	3,7	21,8	4,5	7,7	22,8	12,5	73,2	15,1	26,0	76,8

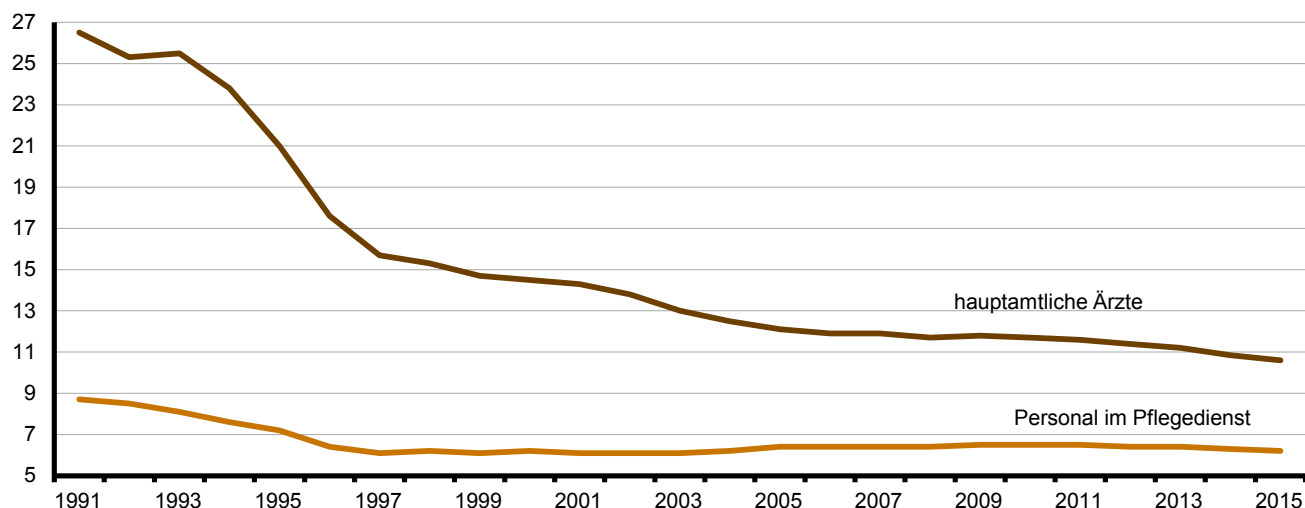
<sup>1</sup> pro Arbeitstag — Berechnung: (Berechnungs-/Belegungstage \* 24h) / (Vollkräfte \* 220 [Arbeitstage im Jahr] \* 8h)

<sup>2</sup> im Berichtsjahr — Berechnung: Fallzahl dividiert durch Vollkräfte im Jahresdurchschnitt

<sup>3</sup> einschließlich Schüler und Auszubildende

## 9 Personalbelastung in Krankenhäusern 1991 bis 2015 nach Anzahl der Betten

Betten je Vollkraft<sup>1</sup>



<sup>1</sup> Anzahl der durchschnittlich je Vollkraft pro Arbeitstag zu versorgenden vollstationär belegten Betten

**23 Vollkräfte des nichtärztlichen Personals in Krankenhäusern 2007 bis 2015 nach Funktionsbereichen sowie Typ des Krankenhauses**

Funktionsbereich	2007	2008	2009	2010	2011	2012	2013	2014	2015
Krankenhäuser insgesamt									
<b>Vollkräfte des nichtärztlichen Personals insgesamt<sup>1</sup></b> .....	<b>30 200</b>	<b>30 030</b>	<b>29 636</b>	<b>29 343</b>	<b>29 135</b>	<b>29 374</b>	<b>29 492</b>	<b>30 021</b>	<b>30 172</b>
davon									
hauptamtliches nichtärztliches Krankenhauspersonal .....	29 706	29 492	28 921	28 866	28 641	28 867	28 989	29 453	29 565
und zwar									
Pflegedienst .....	12 433	12 425	12 222	12 415	12 604	12 771	12 892	13 122	13 391
Medizinisch-technischer Dienst .....	6 520	6 543	6 355	6 244	6 197	6 234	6 275	6 344	6 525
Funktionsdienst .....	4 329	4 398	4 391	4 392	4 429	4 576	4 681	4 875	4 801
Klinisches Hauspersonal .....	299	260	250	242	243	217	209	204	201
Wirtschafts- und Versorgungsdienst .....	1 477	1 391	1 300	1 272	1 224	1 187	1 157	1 183	1 054
Technischer Dienst .....	821	771	734	725	707	678	652	635	560
Verwaltungsdienst .....	2 887	2 835	2 820	2 818	2 762	2 788	2 769	2 722	2 696
Sonderdienste .....	213	214	194	183	186	183	242	243	239
Sonstiges Personal .....	729	655	655	576	289	739	114	125	100
Schüler und Auszubildende .....	494	538	715	477	494	507	503	568	608
allgemeine Krankenhäuser									
<b>Vollkräfte des nichtärztlichen Personals zusammen<sup>1</sup></b> .....	<b>29 483</b>	<b>29 307</b>	<b>28 904</b>	<b>28 629</b>	<b>28 439</b>	<b>28 654</b>	<b>28 759</b>	<b>29 270</b>	<b>29 418</b>
davon									
hauptamtliches nichtärztliches Krankenhauspersonal .....	28 989	28 769	28 189	28 151	27 945	28 147	28 256	28 702	28 810
und zwar									
Pflegedienst .....	12 031	12 019	11 809	12 011	12 197	12 343	12 457	12 680	12 951
Medizinisch-technischer Dienst .....	6 392	6 408	6 216	6 110	6 068	6 105	6 148	6 205	6 376
Funktionsdienst .....	4 275	4 344	4 338	4 341	4 379	4 524	4 626	4 819	4 747
Klinisches Hauspersonal .....	296	258	246	238	239	214	206	201	198
Wirtschafts- und Versorgungsdienst .....	1 433	1 350	1 258	1 234	1 189	1 152	1 122	1 149	1 020
Technischer Dienst .....	816	765	731	723	704	674	648	631	557
Verwaltungsdienst .....	2 839	2 789	2 769	2 767	2 709	2 734	2 710	2 664	2 638
Sonderdienste .....	208	210	192	181	183	180	240	241	237
Sonstiges Personal .....	698	625	629	546	276	727	101	113	86
Schüler und Auszubildende .....	494	538	715	477	494	507	503	568	608
sonstige Krankenhäuser									
<b>Vollkräfte des nichtärztlichen Personals zusammen<sup>1</sup></b> .....	<b>717</b>	<b>723</b>	<b>732</b>	<b>715</b>	<b>696</b>	<b>720</b>	<b>732</b>	<b>751</b>	<b>755</b>
davon									
hauptamtliches nichtärztliches Krankenhauspersonal .....	717	723	732	715	696	720	732	751	755
und zwar									
Pflegedienst .....	402	406	413	404	407	429	435	442	440
Medizinisch-technischer Dienst .....	128	136	140	134	129	129	128	139	149
Funktionsdienst .....	53	55	54	51	50	52	56	56	54
Klinisches Hauspersonal .....	2	2	4	4	3	3	3	3	3
Wirtschafts- und Versorgungsdienst .....	44	41	42	38	35	36	35	34	34
Technischer Dienst .....	5	6	3	3	3	4	4	4	3
Verwaltungsdienst .....	48	45	51	51	53	54	59	59	58
Sonderdienste .....	5	3	1	2	3	3	2	2	2
Sonstiges Personal .....	30	30	26	30	14	12	13	12	13
Schüler und Auszubildende .....	–	–	–	–	–	–	–	–	–

<sup>1</sup> Abweichungen erklären sich durch Rundungsdifferenzen

## Krankenhäuser in Berlin

KH-Nr.	Name	PLZ / Ort
1010	Charité - Universitätsmedizin Berlin	10117 Berlin
1020	Vivantes Netzwerk für Gesundheit GmbH	13437 Berlin
1050	Unfallkrankenhaus Berlin Verein für Berufsgenossenschaftliche Heilbehandlung e.V.	12683 Berlin
1051	Klinik für Minimal Invasive Chirurgie am Evangelischen Krankenhaus Hubertus	14129 Berlin
1053	Klinik am Schlosspark Biesdorf	12683 Berlin
2026	Gemeinschaftskrankenhaus Havelhöhe gGmbH Klinik für anthroposophische Medizin	14089 Berlin
2027	Klinik "Helle Mitte" GmbH Zentrum für Wirbelsäulenerkrankungen	12627 Berlin
2028	MEOCLINIC - Internationale Privatlinik -	10117 Berlin
2029	Augenklinik im Ringcenter 1 mit kosmetischer Laserchirurgie	10247 Berlin
2031	Ullsteinhausklinik	12099 Berlin
2032	Casa Dentalis GmbH	12203 Berlin
2033	Vivantes Komfortklinik GmbH	13437 Berlin
2034	ARGORA Klinik Berlin	10623 Berlin
2035	Chirurgia Ästhetica - Dr. Kümpel Privatklinik für Schönheitsoperationen	14199 Berlin
2039	Helios Klinikum Emil von Behring GmbH	14165 Berlin
2506	DRK Kliniken Berlin Köpenick	12559 Berlin
2509	Sana Klinikum Lichtenberg	10365 Berlin
2514	Park-Klinik Weißensee	13086 Berlin
2515	Zahnklinik MEDECO Berlin-Wedding	13357 Berlin
2516	Evangelische Lungenklinik Berlin	13125 Berlin
2517	Zahnklinik MEDECO Berlin-Dahlem	14195 Berlin
2518	Zahnklinik MEDECO Berlin-Spandau	13581 Berlin
2520	Evangelisches Geriatriezentrum Berlin gGmbH	13347 Berlin
2521	Zahnklinik MEDECO Berlin-Tempelhof	12109 Berlin
2522	Zahnklinik MEDECO Potsdamer Platz	10963 Berlin
2523	Augenklinik am Wittenbergplatz	10787 Berlin
2524	Augenklinik Berlin-Marzahn GmbH	12683 Berlin
2525	Chirurgische Privatklinik am Hohenzollerndamm - CLINICA VITA	10713 Berlin
2526	Avicenna Klinik	10709 Berlin
2527	Euro Eyes Augenlaserzentrum Berlin GmbH	10785 Berlin
2528	Zahnklinik MEDECO Berlin-Neukölln	12043 Berlin
2529	Fliedner Klinik Berlin Ambulanz und Tagesklinik für Psychologische Medizin	10117 Berlin
2530	Augenklinik und Lasikzentrum Am Gendarmenmarkt	10117 Berlin
2534	Count Down Entgiftungseinrichtung des Drogentherapie-Zentrum Berlin e.V.	10247 Berlin
2536	Sana Gesundheitszentren Berlin-Brandenburg GmbH MedizinZentrum am Sana Klinikum Lichtenberg	10365 Berlin
2537	angioclinic Klinik am Wittenbergplatz	10789 Berlin
2538	M1 Schlossklinik	10623 Berlin
2539	Klinik am Kurfürstendamm Private Zahnklinik Mund-, Kiefer-und Gesichtschirurgie	10623 Berlin
2540	Privatklinik Spandau PKS GmbH	13595 Berlin
3100	Evangelische Elisabeth Klinik	10785 Berlin
3101	Franziskus-Krankenhaus	10787 Berlin
3106	DRK Kliniken Berlin Mitte	13359 Berlin

## Krankenhäuser in Berlin

KH-Nr.	Name	PLZ / Ort
3107	Jüdisches Krankenhaus Berlin	13347 Berlin
3111	Deutsches Herzzentrum Berlin	13353 Berlin
3117	Paulinenkrankenhaus	14055 Berlin
3124	Malteser-Krankenhaus	14055 Berlin
3128	Evangelisches Johannesstift Wichernkrankenhaus gGmbH	13587 Berlin
3129	Evangelisches Waldkrankenhaus Spandau	13589 Berlin
3130	Friedrich von Bodelschwingh Klinik für Psychiatrie und Psychotherapie	10717 Berlin
3133	Martin-Luther-Krankenhaus	14193 Berlin
3134	Sankt Gertrauden-Krankenhaus	10713 Berlin
3140	Hydrox Y Klinik	14129 Berlin
3141	Evangelisches Krankenhaus Hubertus	14129 Berlin
3142	Krankenhaus Waldfriede	14163 Berlin
3145	Kliniken im Theodor-Wenzel-Werk	14129 Berlin
3147	Immanuel-Krankenhaus Rheumaklinik Berlin-Wannsee und Zentrum für Naturheilkunde	14109 Berlin
3169	DRK Kliniken Berlin Westend	14050 Berlin
3173	Krankenhaus Bethel Berlin gGmbH	12207 Berlin
3174	St. Marien-Krankenhaus Berlin	12249 Berlin
3184	St. Joseph-Krankenhaus	12101 Berlin
3189	Ida-Wolff-Krankenhaus	12351 Berlin
3192	Dominikus-Krankenhaus Berlin	13467 Berlin
3520	St. Hedwig Kliniken Berlin GmbH Krankenhaus Hedwigshöhe	10115 Berlin
3525	Evangelisches Krankenhaus Königin Elisabeth Herzberge	10365 Berlin
3526	St. Joseph-Krankenhaus Berlin-Weißensee	13088 Berlin
3528	Maria Heimsuchung Caritas-Klinik Pankow	13187 Berlin
4201	Park-Klinik Sophie-Charlotte Private Fachklinik für Psychiatrie und Psychosomatik am Schloss Charlottenburg	14059 Berlin
4202	Schloßpark-Klinik	14059 Berlin
4203	POLIKLIN Charlottenburg	10789 Berlin
4204	Havelklinik	13595 Berlin
4215	DRK Kliniken Berlin Wiegmann-Klinik Klinik für psychogene Störungen	14050 Berlin
4227	West-Klinik Dahlem	14195 Berlin
4241	Klinik Hygiea Belegkrankenhaus und Ambulantes OP-Zentrum	10777 Berlin
4257	Vitanas Krankenhaus für Geriatrie	13435 Berlin
4258	Privatklinik Schloßstrasse	12165 Berlin
5208	Klinik Nikolassee	14129 Berlin
5511	HELIOS Privatkliniken Berlin-Buch	13125 Berlin
5512	HELIOS Privatkliniken Berlin-Zehlendorf	14165 Berlin
5513	Helios Klinikum Berlin-Buch	13125 Berlin
5518	Bundeswehrkrankenhaus Berlin	10115 Berlin
5601	Berlin Klinik Leipziger Platz	10117 Berlin
5606	Panorama Klinik Berlin	10715 Berlin



## Das Amt für Statistik Berlin-Brandenburg

Das Amt für Statistik Berlin-Brandenburg ist für beide Länder die zentrale Dienstleistungseinrichtung auf dem Gebiet der amtlichen Statistik. Das Amt erbringt Serviceleistungen im Bereich Information und Analyse für die breite Öffentlichkeit, für alle gesellschaftlichen Gruppen sowie für Kunden aus Verwaltung und Politik, Wirtschaft und Wissenschaft. Kerngeschäft des Amtes ist die Durchführung der gesetzlich angeordneten amtlichen Statistiken für Berlin und Brandenburg. Das Amt erhebt die Daten, bereitet sie auf, interpretiert und analysiert sie und veröffentlicht die Ergebnisse. Die Grundversorgung aller Nutzer mit statistischen Informationen erfolgt unentgeltlich, im Wesentlichen über das Internet und den Informationsservice. Daneben werden nachfrage- und zielgruppenorientierte Standardauswertungen zu Festpreisen angeboten. Kundenspezifische Aufbereitung / Beratung zu kostendeckenden Preisen ergänzt das Spektrum der Informationsbereitstellung.

### Amtliche Statistik im Verbund

Die Statistiken werden bundesweit nach einheitlichen Konzepten, Methoden und Verfahren arbeitsteilig erstellt. Die statistischen Ämter der Länder sind dabei grundsätzlich für die Durchführung der Erhebungen, für die Aufbereitung und Veröffentlichung der Länderergebnisse zuständig. Durch diese Kooperation in einem „Statistikverbund“ entstehen für alle Länder vergleichbare und zu einem Bundesergebnis zusammenführbare Erhebungsergebnisse.

## Produkte und Dienstleistungen

### Informationsservice

[info@statistik-bbb.de](mailto:info@statistik-bbb.de)  
mit statistischen Informationen für jedermann und Beratung sowie maßgeschneiderte Aufbereitungen von Daten über Berlin und Brandenburg.  
Auskunft, Beratung, Pressedienst sowie Fachbibliothek.

### Standort Potsdam

Behlertstraße 3a, 14467 Potsdam  
Tel. 0331 8173 - 1777  
Fax 030 9028 - 4091  
Mo – Do 9 – 15 Uhr, Fr 9 – 14 Uhr

### Standort Berlin

Alt-Friedrichsfelde 60, 10315 Berlin  
Bibliothek  
Tel. 030 9021 - 3540  
Mo – Do 9 – 15 Uhr, Fr 9 – 14 Uhr

### Internet-Angebot

[www.statistik-berlin-brandenburg.de](http://www.statistik-berlin-brandenburg.de)  
mit aktuellen Daten, Pressemitteilungen, Statistischen Berichten zum kostenlosen Herunterladen, regionalstatistischen Informationen, Wahlstatistiken und -analysen sowie einem Überblick über das gesamte Leistungsspektrum des Amtes.

### Statistische Jahrbücher

mit einer Vielzahl von Tabellen aus nahezu allen Arbeitsgebieten der amtlichen Statistik.

### Statistische Berichte

mit Ergebnissen der einzelnen Statistiken in Tabellen in tiefer sachlicher Gliederung und Grafiken zur Veranschaulichung von Entwicklungen und Strukturen.

## Datenangebot aus dem Sachgebiet

### Informationen zu dieser Veröffentlichung

Referat 14  
Tel. 0331 8173 - 1175  
Fax 0331 8173 - 1911  
[gesundheit@statistik-bbb.de](mailto:gesundheit@statistik-bbb.de)

### Weitere Veröffentlichungen zum Thema Statistische Berichte:

- Krankenhausstatistik, Land Berlin  
Teil II Diagnosen der Krankenhauspatienten  
A IV 3  
Teil III Kostennachweis der Krankenhäuser  
A IV 4
- In Deutschland gemeldete Schwangerschaftsabbrüche von Frauen mit Wohnsitz im Land Berlin  
A IV 11
- Krankenhausstatistik, Land Brandenburg  
Teil I Grunddaten der Krankenhäuser  
A IV 2  
Teil II Diagnosen der Krankenhauspatienten  
A IV 3  
Teil III Kostennachweis der Krankenhäuser  
A IV 4  
Teil I und II Grunddaten der Vorsorge- oder Rehabilitationseinrichtungen und Diagnosestatistik der Vorsorge- und Rehabilitationseinrichtungen  
A IV 5
- In Deutschland gemeldete Schwangerschaftsabbrüche von Frauen mit Wohnsitz im Land Brandenburg  
A IV 11