

Statistischer Bericht

A VI 15 – vj 03 / 08

┌ Sozialversicherungspflichtig
Beschäftigte am Arbeitsort im
Land Brandenburg
30.09.2008

vorläufiges Ergebnis

Impressum

Statistischer Bericht
A VI 15 – vj 03 / 08

Erscheinungsfolge: vierteljährlich
Erschienen im **April 2010**

Preis

pdf-Version: kostenlos
Excel-Version: kostenlos
Druck-Version: 8,- EUR

Herausgeber

Amt für Statistik Berlin-Brandenburg
Dortustraße 46
14467 Potsdam
info@statistik-bbb.de
www.statistik-berlin-brandenburg.de

Tel. 0331 39-444
Fax 0331 39-418

© **Amt für Statistik** Berlin-Brandenburg,
Potsdam, 2010
*Auszugsweise Vervielfältigung und
Verbreitung mit Quellenangabe gestattet.*

Zeichenerklärung

0 weniger als die Hälfte von 1
in der letzten besetzten Stelle,
jedoch mehr als nichts
– nichts vorhanden
... Angabe fällt später an
() Aussagewert ist eingeschränkt
/ Zahlenwert nicht sicher genug
• Zahlenwert unbekannt oder
geheim zu halten
x Tabellenfach gesperrt
p vorläufige Zahl
r berichtigte Zahl
s geschätzte Zahl

Inhaltsverzeichnis

	Seite		Seite
Vorbemerkungen	5	8 Weibliche sozialversicherungspflichtig Beschäftigte im Land Brandenburg am 30.09.2008 nach Wirtschaftsabschnitten, Altersgruppen und Ausbildung	23
Grafiken		9 Männliche sozialversicherungspflichtig Beschäftigte im Land Brandenburg am 30.09.2008 nach Wirtschaftsabschnitten, Altersgruppen und Ausbildung	24
1 Sozialversicherungspflichtig Beschäftigte im Land Brandenburg im September 1998 bis 2008 nach Geschlecht	9	10 Sozialversicherungspflichtig Beschäftigte im Land Brandenburg am 30.09.2008 nach beruflicher Gliederung und Ausbildung	25
2 Sozialversicherungspflichtig Beschäftigte im Land Brandenburg im September 2008 nach zusammengefassten Wirtschaftsabschnitten (WZ- Systematik 2008).....	9	11 Sozialversicherungspflichtig Beschäftigte im Land Brandenburg am 30.09.2008 nach beruflicher Gliederung und Geschlecht	27
Tabellen		12 Sozialversicherungspflichtig Beschäftigte im Land Brandenburg am 30.09.2008 nach Verwaltungsbezirken, Geschlecht und Voll- bzw. Teilzeittätigkeit	29
1 Sozialversicherungspflichtig Beschäftigte im Land Brandenburg am 30.09.2008 nach Strukturmerkmalen.....	10	13 Veränderung der sozialversicherungspflichtig Beschäftigten im Land Brandenburg am 30.09.2008 gegenüber dem Vorjahresquartal nach Verwaltungsbezirken, Geschlecht und Voll- bzw. Teilzeittätigkeit	30
2 Sozialversicherungspflichtig Beschäftigte im Land Brandenburg am 30.09.2008 nach Geschlecht, Wirtschaftsabschnitten und Altersgruppen	12	14 Sozialversicherungspflichtig Beschäftigte im Land Brandenburg am 30.09.2008 nach Verwaltungsbezirken, ausländische Beschäftigte nach Geschlecht und Veränderung zum Vorjahresquartal	31
3 Sozialversicherungspflichtig Beschäftigte im Land Brandenburg am 30.09.2008 nach Wirtschaftsabschnitten bzw. -abteilungen, Geschlecht und Staatsangehörigkeit	14	15 Sozialversicherungspflichtig Beschäftigte im Land Brandenburg am 30.09.2008 nach Verwaltungsbezirken und Altersgruppen	32
4 Sozialversicherungspflichtig Beschäftigte im Land Brandenburg am 30.09.2008 nach Wirtschaftsabschnitten bzw. -abteilungen und Voll- bzw. Teilzeittätigkeit	16	16 Sozialversicherungspflichtig Beschäftigte im Land Brandenburg am 30.09.2008 nach Verwaltungsbezirken und zusammengefassten Wirtschaftsabschnitten	33
5 Weibliche sozialversicherungspflichtig Beschäftigte im Land Brandenburg am 30.09.2008 nach Wirtschaftsabschnitten bzw. -abteilungen und Voll- bzw. Teilzeittätigkeit	18	17 Sozialversicherungspflichtig Beschäftigte im Land Brandenburg am 30.09.2008 nach Verwaltungsbezirken, Wirtschaftsabschnitten und Geschlecht	34
6 Männliche sozialversicherungspflichtig Beschäftigte im Land Brandenburg am 30.09.2008 nach Wirtschaftsabschnitten bzw. -abteilungen und Voll- bzw. Teilzeittätigkeit	20		
7 Sozialversicherungspflichtig Beschäftigte im Land Brandenburg am 30.09.2008 nach Wirtschaftsabschnitten, Altersgruppen und Ausbildung	22		

18 Sozialversicherungspflichtig Beschäftigte im Land Brandenburg 1993 bis 2008 nach Geschlecht und Stellung im Beruf	42
19 Sozialversicherungspflichtig Beschäftigte im Land Brandenburg 1998 bis 2007 nach zusammengefassten Wirtschaftsabschnitten	44
20 Sozialversicherungspflichtig Beschäftigte im Land Brandenburg ab 2008 nach zusammengefassten Wirtschaftsabschnitten	45
Anhang	
Wirtschaftsabschnitte nach der Klassifikation der Wirtschaftszweige, Ausgabe 2008 (WZ 2008)	46

Vorbemerkungen

Die in dieser Veröffentlichung dargestellten Ergebnisse beruhen auf Auswertungen der vierteljährlichen Beschäftigungsstatistik der Bundesagentur für Arbeit (BA) mit Gebietsstand 30.09.2008.

Die folgenden Gliederungspunkte wurden aus dem vom Statistischen Bundesamt (StBA) erstellten Qualitätsbericht „Statistik der sozialversicherungspflichtig Beschäftigten“, Stand: Januar 2009, teilweise im Wortlaut übernommen.

Allgemeine Angaben zur Statistik

• Bezeichnung der Statistik

Statistik der sozialversicherungspflichtig Beschäftigten (EVAS-Nr. 13111)

• Berichtsstichtag

Berichtsstichtag ist jeweils der letzte Tag eines Quartals, d.h. 31.03., 30.06., 30.09., und 31.12.

Ab Stichtag 30.06.1999 gelten die Ergebnisse grundsätzlich für einen Zeitraum von drei Jahren als „vorläufig“ und können – bei erkennbar wichtigem Berichtigungsbedarf – binnen dieses Zeitraums von der BA korrigiert werden.

Nach Ablauf dieser Frist erhalten die Ergebnisse automatisch den Status „endgültige Ergebnisse“.

• Erhebungstermin

Von der BA werden 6 Monate nach dem Berichtsstichtag die Auswertungen zur Ermittlung des Beschäftigtenbestandes durchgeführt.

• Periodizität

Vierteljährlich

• Regionale Zuordnung

Die sozialversicherungspflichtig Beschäftigten werden sowohl nach dem inländischen Arbeitsort als auch nach dem Wohnort im In- und Ausland nachgewiesen. Der inländische Arbeitsort ist die Gemeinde, in der der Betrieb liegt, in dem die Beschäftigten tätig sind. Die Zuordnung zum Wohnort richtet sich nach den, dem Arbeitgeber gegenüber angegebene, melderechtlichen Verhältnissen. Inländischer Arbeits-/Wohnort werden nach dem gültigen amtlichen Gemeindegemeinschaftsschlüssel erfasst. Für den Wohnort im Ausland wird das jeweilige Land angegeben.

In diesem Statistischen Bericht werden ausschließlich Daten zu den Beschäftigten nach dem inländischen Arbeitsort ausgewertet. Angaben über Beschäftigte mit ausländischem Arbeitsort liegen nicht vor.

• Erhebungseinheiten

Erhebungseinheiten sind sozialversicherungspflichtig beschäftigte Personen.

• Rechtsgrundlagen

Die gesetzliche Grundlage zur Durchführung der Beschäftigungsstatistik bildet seit dem 1. Januar 1998 das Dritte Buch Sozialgesetzbuch – Arbeitsförderung – (SGB III) vom 24. März 1997 (BGBl. I S. 594), in der Fassung der zwischenzeitlich erfolgten Änderungen. Nach § 281 SGB III hat die BA – wie nach der bis dahin geltenden Regelung des Arbeitsförderungsgesetzes (AFG) – aus den in ihrem

Geschäftsbereich anfallenden Daten Statistiken zu erstellen. Auf der Grundlage der Meldungen nach § 28 a des Vierten Buches Sozialgesetzbuch – Sozialversicherung – (SGB IV vom 23. Dezember 1976, BGBl. I S. 3845, in der Fassung der zwischenzeitlich erfolgten Änderungen) ist bei der BA eine Statistik sozialversicherungspflichtig Beschäftigter zu erstellen.

Meldepflichten, Form, Inhalt und Fristen für die Meldungen an die Träger der Sozialversicherung und die BA sind in der Datenerfassungs- und –übermittlungsverordnung (DEÜV) im BGBl. veröffentlicht als Artikel 1 der Verordnung zur Neuregelung des Meldeverfahrens der Sozialversicherung vom 10.02.1998 (BGBl. I S. 343) gesetzlich geregelt. Danach erstatten die Arbeitgeber an die Träger der gesetzlichen Kranken- und Rentenversicherungen sowie an die BA Meldungen verschiedenen Inhalts über die in ihrem Betrieb sozialversicherungspflichtig Beschäftigten.

Gemäß § 282 a Abs. 1 SGB III stellt die BA den Statistischen Ämtern des Bundes und der Länder zu Auswertungs- und Veröffentlichungszwecken anonymisierte Einzeldaten zu sozialversicherungspflichtig Beschäftigten zur Verfügung.

Zur Regelung der Datenübermittlung durch die BA nach § 282a Abs. 2 SGB III wurde im März 2007 zwischen der BA und den Statistischen Ämtern der Länder bzw. dem StBA ein Vertrag abgeschlossen.

• Geheimhaltung und Datenschutz

Die Geheimhaltung ist geregelt in § 16 BStatG vom 22.01.1987 (BGBl. I S. 462, 565) und § 6 des Vertrages zwischen der BA und den Statistischen Ämtern vom März 2007 zur Regelung der Datenübermittlung durch die BA nach § 282a Abs. 2 SGB III. Daten aus der Beschäftigungsstatistik sind Sozialdaten (§ 35 SGB I) und unterliegen dem Sozialdatenschutz gemäß § 16 BStatG.

Zweck und Ziele der Statistik

• Erhebungsinhalte

Für Auswertungen stehen folgende Merkmale für sozialversicherungspflichtig Beschäftigte zur Verfügung: Arbeitsort; Wohnort; Wirtschaftszweig des Betriebes; Vollzeit- bzw. Teilzeitbeschäftigung; Altersjahr; Geschlecht; Staatsangehörigkeit; allgemeiner und beruflicher Ausbildungsabschluss; ausgeübte Tätigkeit; Rentenversicherungsträger als Arbeiter bzw. Angestellte bis Stichtag 31.12.2004; Auszubildende; Stellung im Betrieb als Facharbeiter, Meister oder Polier und andere Vollzeitbeschäftigte.

Auswertungen nach Betrieben dürfen nur für interne Zwecke und für die Durchführung der Geheimhaltung von den statistischen Ämtern verwendet werden. Hiervon ausgenommen sind Ergebnisse über die Anzahl der sozialversicherungspflichtig Beschäftigten nach Betriebsgrößenklassen.

Des Weiteren werden Pendlerergebnisse ausschließlich aus dem Stichtagsmaterial 30.06. erstellt.

• Zweck der Statistik

Die Beschäftigungsstatistik liefert Informationen über die Entwicklung sozialversicherungspflichtig Beschäftigter in wirtschaftsfachlicher, berufsfachlicher und regionaler Gliederung.

Die Ergebnisse werden sowohl für Arbeitsmarkt- und Konjunkturbeobachtungen als auch für Strukturanalysen und –vergleiche sowie für Planungs- und Entscheidungszwecke verwendet. Nach den Ergebnissen der Repräsentativstatistik über die Bevölkerung und den Arbeitsmarkt (Mikrozensus) stellen sozialversicherungspflichtig Beschäftigte einen Anteil von über 75 % an allen Erwerbstätigen dar. Damit sind die Ergebnisse aus der Beschäftigungsstatistik ein wesentlicher Faktor für die Darstellung des erwerbsstatistischen Gesamtbildes.

• Hauptnutzer

Zu den Hauptnutzern der Statistik zählen Politik, Verwaltungen, Forschungsinstitute, Berufs- und Wirtschaftsverbände, Bildungseinrichtungen, privatwirtschaftliche Unternehmen sowie die Medien. Des Weiteren werden die Ergebnisse in der Volkswirtschaftlichen Gesamtrechnung (VGR) und für interne Berechnungen zur Darstellung des erwerbsstatistischen Gesamtbildes verwendet.

Erhebungsmethodik

• Art der Datengewinnung

Die Beschäftigungsstatistik ist eine Sekundärstatistik und beruht auf dem „Gemeinsamen Meldeverfahren zur gesetzlichen Kranken-, Renten- und Arbeitslosenversicherung“, das mit Wirkung vom 1. Januar 1973 im früheren Bundesgebiet und nach der Wiedervereinigung auch in den neuen Ländern und Berlin-Ost eingeführt worden ist. Das Verfahren verlangt von den Arbeitgebern für alle sozialversicherungspflichtig Beschäftigten einheitliche und automationsgerechte Meldungen über sozialversicherungsrelevante Tatbestände, die die BA in Versichertenkonten speichert. Diese Konten bilden die Grundlage stichtagsbezogener Auszahlungen für statistische Zwecke.

• Erhebungsinstrumente und Berichtsweg

Entsprechend Abschnitt 2 der DEÜV werden folgende Meldungen von den Arbeitgebern unterschieden:

- eine Anmeldung (§ 6 DEÜV) bei Aufnahme, die Abmeldung (§ 8 DEÜV) bei Ende einer Beschäftigung innerhalb von 2 bis 6 Wochen,
- die Jahresmeldung (§ 10 DEÜV) für jedes am 31.12. eines Jahres bestehende Beschäftigungsverhältnis bis zum 15. April des Folgejahres,
- die Unterbrechungsmeldung (§ 9 DEÜV) bei Unterbrechung einer versicherungspflichtigen Beschäftigung durch Wegfall des Anspruchs auf Arbeitsentgelt für mindestens einen Kalendermonat,
- Sofort- und Kontrollmeldungen (§ 7 DEÜV) bei Beschäftigungsaufnahmen von Personen, die zur Mitführung des Sozialversicherungsausweises verpflichtet sind (§§ 95 ff SGB IV – spätestens bis zum Ablauf des dritten Tages nach Beginn der Beschäftigung),
- sonstige Meldungen (§ 12 DEÜV) bei einem Wechsel der Beitragsgruppe, des Personengruppenschlüssels, der Krankenkasse, bei Beginn oder Beendigung einer Berufsausbildung und/oder bei Wechsel von einer Betriebsstätte im Beitrittsgebiet zu einer Betriebsstätte im übrigen Bundesgebiet und umgekehrt.

Darüber hinaus kann sich die Pflicht zur Abgabe einer Meldung auch bei einmaliger Zahlung beitragspflichtigen Entgelts ergeben (§ 11 DEÜV).

Nach der maschinellen Bearbeitung der Meldungen bei den zuständigen Stellen der Krankenkassen und Rentenversicherungsträger werden die Datenträger der BA zur weiteren Aufbereitung und Auswertung übermittelt. Ab dem Stichtag 30.06.1999 werden die Datenbestände bei der BA in einem Datawarehouse zentral gespeichert und verwaltet. Dieses System ermöglicht eine Übermittlung der Daten aus der Beschäftigungsstatistik an die Statistischen Ämter des Bundes und der Länder durch einen verschlüsselten und zertifizierten Zugriff über das Internet. Ab 2008 beruhen die in dieser Veröffentlichung dargestellten Ergebnisse auf Online-Auswertungen.

Zeitliche und räumliche Vergleichbarkeit

Nach dem Gesetz zur Organisationsreform in der gesetzlichen Rentenversicherung (RVOrgG) vom 09.12.2004, BGBl. I Nr. 66 S. 3242, entfällt ab 01.01.2005 die Differenzierung der sozialversicherungspflichtig Beschäftigten nach Arbeitern und Angestellten. Demzufolge ist ab dem Stichtag 31.03.2005 eine Darstellung der Beschäftigten nach der Stellung im Beruf bzw. nach dem Rentenversicherungsträger nicht mehr möglich.

Für die Erstellung der Ergebnisse ab Stichtag 31.03.2003 wurde ein neues Plausibilitätsprogramm eingesetzt. Seitdem werden im Datenmaterial fehlerhafte Signierungen zu den einzelnen Merkmalen nicht mehr sachlogisch korrigiert, sondern als Fälle „ohne Angabe“ gekennzeichnet. Solche Fälle können nun zu jedem Merkmal auftreten. Damit ergibt sich die Zahl der Beschäftigten insgesamt aus der Summe der Ausprägungen eines Merkmals einschließlich der Fälle „ohne Angabe“.

Mit der Umsetzung aktualisierter Klassifikationen weisen Ergebnisse nach wirtschaftsfachlicher Gliederung Zeitreihenbrüche auf. Bis zum Stichtag 31.12.1997 wurde der Wirtschaftszweig nach dem „Verzeichnis der Wirtschaftszweige für die Statistik der BA – Ausgabe 1973 (WS73) nach dem Prinzip der institutionellen Schwerpunktuordnung verschlüsselt. Ab dem Stichtag 31.03.1998 bis 31.03.2003 wurde die „Klassifikation der Wirtschaftszweige für die Statistik der BA – Ausgabe 1993“ (WZ93) verwendet. Ab dem Stichtag 30.06.2003 wurde die Klassifikation der Wirtschaftszweige – Ausgabe 2003 (WZ 2003) umgesetzt. Hierbei wurde der Akzent auf die funktionale Schwerpunktuordnung gelegt. Grundlage der Klassifikation ist die statistische Systematik der Wirtschaftszweige in der Europäischen Gemeinschaft (NACE Rev. 1.1) vom Dezember 2001. Ab dem Berichtsjahr 2008 werden die Beschäftigtendaten nach der „Klassifikation der Wirtschaftszweige, Ausgabe 2008“ (WZ 2008) veröffentlicht. Grundlage der Klassifikation ist die statistische Systematik der Wirtschaftszweige in der Europäischen Gemeinschaft (NACE Rev. 2) vom 30. Dezember 2006. Grundsätzlich sind die wirtschaftsfachlichen Ergebnisse der Beschäftigungsstatistik mit anderen deutschen und europäischen Wirtschaftsstatistiken vergleichbar.

Inländischer Arbeits- und Wohnort werden nach dem für den entsprechenden Stichtag gültigen Amtlichen Gemeindegemeinschaften erfasst. Die räumliche Vergleichbarkeit für Zeitreihen ist infolge von Gebietsreformen auf Kreis- und Gemeindeebene nicht umfassend gewährleistet.

Ab dem Stichtag 30.06.2008 werden Auszubildende neu abgegrenzt. Es werden nur Auszubildende mit einem gültigen Ausbildungsvertrag nachgewiesen. Damit sind Anlernlinge, Praktikanten und Volontäre nicht mehr enthalten. Die Vergleichbarkeit dieser Ergebnisse ab dem Stichtag 30.06.2008 mit denen früherer Stichtage ist daher eingeschränkt.

Bezüge zu anderen Erhebungen

Abweichungen zu Ergebnissen anderer erwerbsstatistischer Quellen (z.B. Erwerbstätigenrechnung und Mikrozensus) beruhen auf methodischen und konzeptionellen Unterschieden, die u.a. den Berichtszeitraum (Stichtag – Zeitraum – Berichtswoche), den Berichtsweg (Betriebsmeldung – Schätzverfahren – Haushaltsbefragung), der Abgrenzung der Erhebungseinheit des Auskunftspflichtigen (Betrieb – Unternehmen) und der regionalen Zuordnung (Arbeitsort bzw. Wohnort) betreffen.

Weitere Informationsquellen

- Veröffentlichungen und Internetseiten der BA-Statistik: www.arbeitsagentur.de;
- Veröffentlichungen und Informationen des Statistischen Bundesamtes: www.destatis.de

Merkmale, Indizes und Klassifikationen

• Alter

Das Alter der Beschäftigten wird nach der so genannten Altersjahrmethode ermittelt. Bei dieser Berechnung wird aus dem Geburtsdatum und dem Berichtsstichtag exakt ermittelt, welches Altersjahr der Beschäftigte am Berichtsstichtag vollendet hatte.

• Arbeiter/Angestellte – nur bis Stichtag 31.12.2004

Die Differenzierung der sozialversicherungspflichtig Beschäftigten nach Arbeitern und Angestellten erfolgte bis zum Stichtag 31.12.2004 nach der Zugehörigkeit der Beschäftigten zum jeweiligen Träger der Rentenversicherung. Ab Stichtag 31.03.2005 ist diese Differenzierung aufgrund gesetzlicher Änderungen nicht mehr möglich (siehe auch unter „Zeitliche und räumliche Vergleichbarkeit“).

• Ausbildung

Nachgewiesen wird sowohl der erreichte allgemeine Schulabschluss als auch die abgeschlossene Berufsausbildung der Beschäftigten. Der Abschluss an einer Fachhochschule und Hochschule/Universität gilt als abgeschlossene Berufsausbildung. Die Angaben beziehen sich auf den höchsten Abschluss, auch wenn diese Ausbildung für die derzeit ausgeübte Tätigkeit nicht vorgeschrieben oder verlangt ist.

- Allgemein bildende Schulabschlüsse:
 - Volks-/Hauptschulabschluss, mittlere Reife oder gleichwertige Schulbildung: Personen, die Schulen besucht haben, die den heutigen Grund- und Hauptschulen, Realschulen, Grund- und Mittelstufen der Gesamtschulen und den freien Waldorfschulen entsprechen. Als gleichwertig gilt insbesondere das Versetzungszeugnis in die 11. Klasse des Gymnasiums, das Abgangszeugnis eines Gymnasiums ohne Hochschulreife oder das Abschlusszeugnis einer Berufsaufbau- oder zweijährigen Berufsfachschule.

- Abitur: Personen, mit allgemeiner oder fachgebundener Hochschulreife, insbesondere Absolventen mit dem Abschlusszeugnis von Gymnasien, der gymnasialen Oberstufe von integrierten Gesamtschulen, der Abendgymnasien und Kollegs sowie der Fachgymnasien.

– Berufsbildende Abschlüsse:

- Ausbildung in einem anerkannten Lehr- oder Anlernberuf (im Sinne des Berufsbildungsgesetzes), Berufsfach- oder Fachschule: Berufsfachschulen sind berufsvorbereitende oder berufsausbildende Schulen, deren freiwilliger Besuch im Vollzeitunterricht ganz oder teilweise den Pflichtbesuch einer Berufsschule ersetzen kann. Fachschulen sind dagegen berufsfördernde Schulen und können nach einer bereits erworbenen praktischen Berufsausbildung und –erfahrung nach vollendetem 18. Lebensjahr besucht werden.
- Fachhochschule/Verwaltungsfachhochschule: Fachhochschulen umfassen größtenteils die früheren Ingenieurschulen und höheren Fachschulen. Ihr Besuch setzt die Fachhochschulreife voraus. Bei erfolgreichem Abschluss wird die allgemeine Hochschulreife erworben. Schulen dieser Art sind z.B. Ingenieurschulen, höhere Fachschulen für Sozialarbeit und Sozialpädagogik, höhere Wirtschaftsfachschulen, höhere Handelsschulen. Verwaltungsfachhochschulen sind verwaltungsinterne Fachhochschulen, an denen Nachwuchskräfte für den gehobenen nicht-technischen Dienst des Bundes und der Länder ausgebildet werden.
- Hochschule/Universität: Darunter sind unabhängig von der Trägerschaft nach dem Landesrecht anerkannte staatliche oder nichtstaatliche Hochschulen zu verstehen. Dazu zählen Universitäten, technische Hochschulen, pädagogische Hochschulen, philosophisch/theologische Hochschulen, Hochschulen für Musik, sowie als eigenständige Hochschulart die Kunsthochschulen.

• Ausländer

Als Ausländer gelten alle Personen, die nicht Deutsche im Sinne des Artikels 116 Abs. 1 des Grundgesetzes sind. Dazu zählen auch Staatenlose und Personen mit „ungeklärter“ Staatsangehörigkeit.

• Auszubildende

Auszubildende sind Personen, die aufgrund eines Ausbildungsvertrages nach dem Berufsbildungsgesetz (BBiG) vom 25. März 2005 eine betriebliche Ausbildung in einem anerkannten Ausbildungsberuf durchlaufen; siehe auch unter unter Gliederungspunkt „Zeitliche und räumliche Vergleichbarkeit“).

• Beruf

Maßgebend für die Berufsbezeichnung ist allein die ausgeübte Tätigkeit und nicht der erlernte bzw. früher ausgeübte Beruf. Die Berufsbezeichnungen zur ausgeübten Tätigkeit beruhen auf der „Klassifizierung der Berufe“, Ausgabe 1975, herausgegeben vom StBA im Einvernehmen mit dem Bundesministerium für Arbeit und Sozialordnung sowie der BA bzw. auf der von der BA überarbeiteten Fassung aus dem Jahr 1988.

• **Sozialversicherungspflichtig Beschäftigte**

Dazu zählen Arbeitnehmer einschl. der zu ihrer Berufsausbildung Beschäftigten (Auszubildende u.a.), die krankenversicherungspflichtig, rentenversicherungspflichtig und/oder beitragspflichtig nach dem Recht der Arbeitsförderung sind oder für die von den Arbeitgebern Beitragsanteile nach dem Recht der Arbeitsförderung zu entrichten sind. Für Selbstständige besteht in wenigen Fällen eine Versicherungspflicht in der Sozialversicherung. Nicht zu den sozialversicherungspflichtig Beschäftigten zählen der überwiegende Teil der Selbstständigen, die mithelfenden Familienangehörigen sowie die Beamten.

Mit dem Gesetz zur Neuregelung der geringfügigen Beschäftigungsverhältnisse vom 24.03.1999 mit Wirkung vom 01.04.1999 bzw. mit der Modifizierung zum 01.04.2003 (Einführung der sogenannten "Mini-Jobs" mit Nichtanrechnung des ersten Mini-Jobs auf eine bereits vorliegende Hauptbeschäftigung) sind Arbeitgeber verpflichtet, auch für Personen, die ausschließlich geringfügig entlohnte Tätigkeiten ausüben, pauschalierte Beiträge zu Kranken- und Rentenversicherung zu entrichten, wobei der Beitrag zur Rentenversicherung von den Beschäftigten zur Erlangung verbesserter Leistungsansprüche durch freiwillige Zuzahlung aufgestockt werden kann.

Ausschließlich geringfügig entlohnte Personen, die nur wegen der gesetzlichen Neuregelung in den Kreis der sozialversicherungspflichtig Beschäftigten gelangt sind, werden in diesem Statistischen Bericht nicht nachgewiesen. Dazu erfolgen gesonderte Veröffentlichungen durch die BA.

• **Voll-/Teilzeitbeschäftigte**

Die Unterscheidung der sozialversicherungspflichtig Beschäftigten nach Voll- und Teilzeitbeschäftigten richtet sich nach den von den Arbeitgebern in den Meldebelegen eingetragenen Angaben über die arbeitsvertraglich vereinbarte Wochenarbeitszeit in folgender Gliederung:

- vollzeitbeschäftigt,
- teilzeitbeschäftigt mit einer Wochenarbeitszeit von weniger als 18 Stunden und
- teilzeitbeschäftigt mit einer Wochenarbeitszeit von 18 Stunden und mehr, jedoch nicht vollzeitbeschäftigt.

In dieser Veröffentlichung werden in der Darstellung der Ergebnisse die Teilzeitbeschäftigten nur insgesamt ausgewiesen.

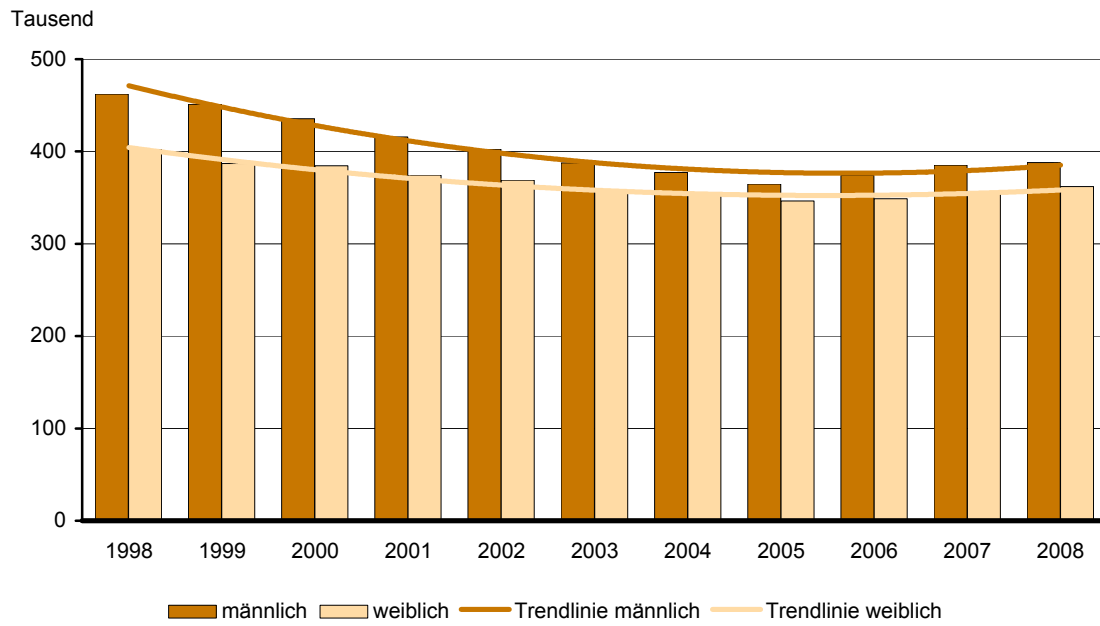
• **Wirtschaftsgliederung**

Die wirtschaftsfachliche Zuordnung der Beschäftigten erfolgt nach dem wirtschaftlichen Schwerpunkt des Betriebes (örtliche Einheit), in dem der Beschäftigte tätig ist. Die Darstellung der Ergebnisse erfolgt seit dem Berichtsjahr 2008 nach der „Klassifikation der Wirtschaftszweige, Ausgabe 2008“ (WZ 2008); siehe auch unter Gliederungspunkt „Zeitliche und räumliche Vergleichbarkeit“. Damit sind die Ergebnisse nach der aktuellen wirtschaftsfachlichen Gliederung mit den Ergebnissen nach älteren WZ-Systematiken nicht mehr vergleichbar.

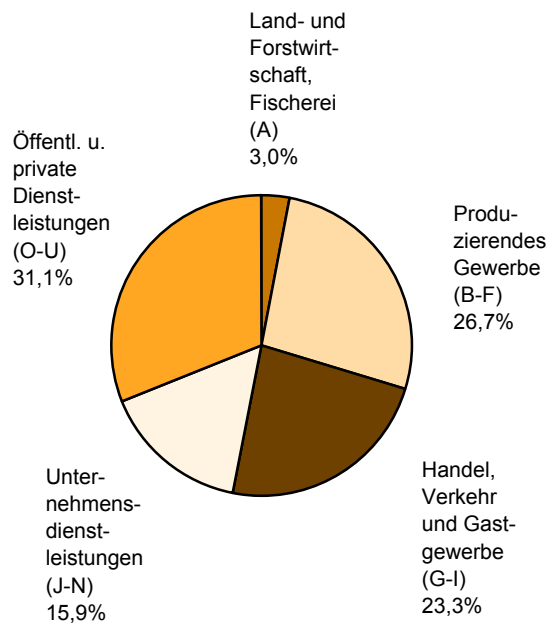
Die WZ 2008 gliedert sich formal in

- 21 Abschnitte (A-U),
- 88 Abteilungen (01-99),
- 272 Gruppen (01.1-99.0),
- 615 Klassen (01.11-99.00) und
- 839 Unterklassen (01.11.0-99.00.0).

Sozialversicherungspflichtig Beschäftigte im Land Brandenburg im September 1998 bis 2008 nach Geschlecht



Sozialversicherungspflichtig Beschäftigte im Land Brandenburg im September 2008 nach zusammengefassten Wirtschaftsabschnitten (WZ-Systematik 2008)



1 Sozialversicherungspflichtig Beschäftigte im Land Brandenburg am 30.09.2008 nach Strukturmerkmalen

Merkmal	Ins- gesamt	Weib- lich	Männ- lich	Veränderung gegenüber Vorquartal			Veränderung gegenüber Vorjahresquartal		
				ins- gesamt	weib- lich	männ- lich	ins- gesamt	weib- lich	männ- lich
				Anzahl			%		
Beschäftigte insgesamt	750 126	362 038	388 088	1,8	1,3	2,2	1,2	1,8	0,7
darunter Auszubildende ¹	48 657	19 351	29 306	10,9	8,7	12,3	-4,0	-4,0	-4,0
nach Altersgruppen									
Alter von ... bis unter ... Jahren									
unter 20	26 388	9 594	16 794	23,1	24,7	22,1	-12,1	-12,8	-11,6
20 – 30	135 089	61 044	74 045	1,5	0,9	2,0	2,6	2,7	2,4
30 – 40	146 593	70 726	75 867	0,1	-0,3	0,5	-2,2	-1,8	-2,5
40 – 50	233 727	117 926	115 801	0,6	0,4	0,8	-0,1	0,5	-0,6
50 – 60	184 130	92 688	91 442	2,1	1,7	2,5	6,1	6,4	5,9
60 und mehr	24 199	10 060	14 139	3,5	3,1	3,8	9,6	13,1	7,2
nach Staatsangehörigkeit									
Deutsche Beschäftigte	739 501	358 261	381 240	1,8	1,3	2,2	1,2	1,7	0,7
Ausländische Beschäftigte ²	10 529	3 745	6 784	1,4	0,8	1,8	5,1	6,5	4,4
darunter aus EU-Ländern (EU - 27)	4 510	1 711	2 799	3,1	4,5	2,3	5,9	9,2	4,0
nach beruflicher Ausbildung									
mit abgeschlossener Berufsausbildung	533 189	269 532	263 657	1,1	0,8	1,4	0,7	1,1	0,3
mit Abschluss an einer									
Berufsfach-/Fachschule ³	462 646	234 747	227 899	1,3	0,9	1,7	0,7	1,1	0,3
Fachhochschule ⁴	28 145	15 107	13 038	0,3	0,5	0,2	0,9	1,1	0,8
wissenschaftliche Hochschule, Universität ⁵	42 398	19 678	22 720	-0,4	-0,3	-0,6	0,5	1,6	-0,5
ohne abgeschlossene Berufsausbildung	69 173	29 370	39 803	6,0	4,5	7,0	-2,1	-1,9	-2,2
nach Berufsbereichen ⁶									
Pflanzenbauer, Tierzüchter, Fischereiberufe	26 600	8 575	18 025	2,2	0,9	2,9	0,9	1,0	0,8
Bergleute, Mineralgewinner	341	19	322	5,9	-5,0	6,6	14,0	-24,0	17,5
Fertigungsberufe	198 155	30 819	167 336	3,0	2,1	3,2	0,6	1,7	0,4
Technische Berufe	39 001	10 238	28 763	0,9	1,2	0,8	1,6	1,7	1,6
Dienstleistungsberufe	471 650	307 084	164 566	1,1	1,1	1,2	1,5	1,8	1,0
Sonstige Arbeitskräfte	14 358	5 288	9 070	7,7	6,7	8,3	-0,8	0,7	-1,6
nach Vollzeit-/Teilzeitbeschäftigung									
Vollzeitbeschäftigte	620 446	256 551	363 895	1,8	1,3	2,2	0,0	-0,3	0,2
Teilzeitbeschäftigte	129 279	105 272	24 007	1,4	1,2	2,0	7,5	7,0	9,9
mit weniger als 18 Wochenstunden	11 301	7 701	3 600	1,0	1,1	0,8	10,4	11,2	8,6
mit 18 Wochenstunden und mehr	117 978	97 571	20 407	1,4	1,2	2,2	7,3	6,7	10,1
nach zusammengefassten Wirtschaftsabschnitten ⁷									
A Land- und Forstwirtschaft, Fischerei	22 204	7 470	14 734	0,2	-1,5	1,2	1,9	2,4	1,6
B-F Produzierendes Gewerbe	200 136	44 276	155 860	2,0	0,6	2,4	0,1	0,0	0,2
B-E Produzierendes Gewerbe ohne Baugewerbe	137 565	37 372	100 193	1,8	0,6	2,2	1,6	0,3	2,1
C Verarbeitendes Gewerbe	111 720	31 360	80 360	2,3	1,7	2,6	2,9	2,3	3,2
F Baugewerbe	62 571	6 904	55 667	2,5	0,6	2,7	-2,9	-1,2	-3,2
G-U Dienstleistungsbereiche	527 615	310 243	217 372	1,7	1,4	2,2	1,6	2,0	1,1
G-I Handel, Verkehr und Gastgewerbe	174 549	83 399	91 150	2,0	2,1	1,8	1,3	2,2	0,5
J Information und Kommunikation	14 468	6 210	8 258	-0,7	-1,7	0,2	1,0	1,6	0,5
K Finanz- und Versicherungsdienstleistungen	12 341	8 887	3 454	2,3	1,8	3,5	-1,2	-0,6	-2,5
L Grundstücks- und Wohnungswesen	7 080	3 530	3 550	-1,4	0,6	-3,3	-1,6	0,4	-3,6
M-N Freiberufliche, wissenschaftliche und technische Dienstleistungen; sonstige wirtschaftliche Dienstleistungen	85 715	39 952	45 763	3,4	2,4	4,4	5,9	6,2	5,6

1 Sozialversicherungspflichtig Beschäftigte im Land Brandenburg am 30.09.2008 nach Strukturmerkmalen

Merkmal	Ins- gesamt	Weib- lich	Männ- lich	Veränderung gegenüber Vorquartal			Veränderung gegenüber Vorjahresquartal		
				ins- gesamt	weib- lich	männ- lich	ins- gesamt	weib- lich	männ- lich
				Anzahl			%		
O-Q Öffentliche Verwaltung, Verteidigung; Sozialversicherung; Erziehung und Unterricht; Gesundheits- und Sozialwesen	200 813	147 138	53 675	1,0	0,9	1,5	0,5	1,0	-0,9
R-U Kunst, Unterhaltung und Erholung; sonstige Dienstleistungen; Private Haushalte; Exterritoriale Organisationen	32 649	21 127	11 522	2,1	2,0	2,3	1,4	2,1	0,1

1 Ohne Anlernlinge, Praktikanten und Volontäre

2 Einschließlich Staatenlose und Beschäftigte mit ungeklärter Staatsangehörigkeit

3 Einschließlich Lehr- oder Anlermbildung

4 Einschließlich Ingenieurschulen

5 Einschließlich Lehrerbildung

6 Klassifizierung der Berufe, Ausgabe 1988

7 Klassifikation der Wirtschaftszweige, Ausgabe 2008 (WZ 2008)

2 Sozialversicherungspflichtig Beschäftigte im Land Brandenburg am 30.09.2008 nach Geschlecht, Wirtschaftsabschnitten und Altersgruppen

Geschlecht — Wirtschaftsabschnitt ¹	Ins- gesamt	Davon im Alter von ... bis unter ... Jahren					
		unter 20	20 – 30	30 – 40	40 – 50	50 – 60	60 und mehr
Weiblich							
A Land- und Forstwirtschaft, Fischerei	7 470	253	920	1 136	2 666	2 270	225
B-F Produzierendes Gewerbe	44 276	1 061	6 251	8 005	16 028	11 917	1 014
B-E Produzierendes Gewerbe ohne Baugewerbe	37 372	960	5 436	6 651	13 487	10 022	816
C Verarbeitendes Gewerbe	31 360	783	4 706	5 854	11 270	8 065	682
F Baugewerbe	6 904	101	815	1 354	2 541	1 895	198
G-U Dienstleistungsbereiche	310 243	8 258	53 855	61 583	99 228	78 499	8 820
G-I Handel, Verkehr und Gastgewerbe	83 399	2 623	15 561	18 061	27 825	17 856	1 473
J Information und Kommunikation	6 210	81	1 391	1 578	1 841	1 153	166
K Finanz- und Versicherungsdienstleistungen	8 887	131	1 181	2 152	3 017	2 244	162
L Grundstücks- und Wohnungswesen	3 530	38	443	599	1 214	1 078	158
M-N Freiberufliche, wissenschaftliche und technische Dienstleistungen; sonstige wirtschaftliche Dienstleistungen	39 952	557	8 561	8 720	12 274	9 079	761
O-Q Öffentliche Verwaltung, Verteidigung; Sozialversicherung; Erziehung und Unterricht; Gesundheits- und Sozialwesen	147 138	4 084	22 219	26 438	47 028	41 899	5 470
R-U Kunst, Unterhaltung und Erholung; sonstige Dienstleistungen; Private Haushalte; Exterritoriale Organisationen	21 127	744	4 499	4 035	6 029	5 190	630
Zusammen ²	362 038	9 594	61 044	70 726	117 926	92 688	10 060
Männlich							
A Land- und Forstwirtschaft, Fischerei	14 734	786	2 214	1 969	4 480	4 572	713
B-F Produzierendes Gewerbe	155 860	6 365	28 231	30 882	49 866	36 319	4 197
B-E Produzierendes Gewerbe ohne Baugewerbe	100 193	4 332	18 204	17 986	31 652	24 871	3 148
C Verarbeitendes Gewerbe	80 360	3 563	15 595	15 399	24 634	18 553	2 616
F Baugewerbe	55 667	2 033	10 027	12 896	18 214	11 448	1 049
G-U Dienstleistungsbereiche	217 372	9 574	43 549	43 015	61 454	50 551	9 229
G-I Handel, Verkehr und Gastgewerbe	91 150	3 733	18 249	18 851	27 938	19 554	2 825
J Information und Kommunikation	8 258	93	1 765	2 204	2 353	1 578	265
K Finanz- und Versicherungsdienstleistungen	3 454	70	780	1 004	891	593	116
L Grundstücks- und Wohnungswesen	3 550	39	334	434	1 122	1 316	305
M-N Freiberufliche, wissenschaftliche und technische Dienstleistungen; sonstige wirtschaftliche Dienstleistungen	45 763	718	10 749	9 586	12 430	10 545	1 735
O-Q Öffentliche Verwaltung, Verteidigung; Sozialversicherung; Erziehung und Unterricht; Gesundheits- und Sozialwesen	53 675	4 510	9 571	8 816	13 403	13 968	3 407
R-U Kunst, Unterhaltung und Erholung; sonstige Dienstleistungen; Private Haushalte; Exterritoriale Organisationen	11 522	411	2 101	2 120	3 317	2 997	576
Zusammen ²	388 088	16 794	74 045	75 867	115 801	91 442	14 139
Insgesamt							
A Land- und Forstwirtschaft, Fischerei	22 204	1 039	3 134	3 105	7 146	6 842	938
B-F Produzierendes Gewerbe	200 136	7 426	34 482	38 887	65 894	48 236	5 211
B-E Produzierendes Gewerbe ohne Baugewerbe	137 565	5 292	23 640	24 637	45 139	34 893	3 964
C Verarbeitendes Gewerbe	111 720	4 346	20 301	21 253	35 904	26 618	3 298
F Baugewerbe	62 571	2 134	10 842	14 250	20 755	13 343	1 247
G-U Dienstleistungsbereiche	527 615	17 832	97 404	104 598	160 682	129 050	18 049
G-I Handel, Verkehr und Gastgewerbe	174 549	6 356	33 810	36 912	55 763	37 410	4 298
J Information und Kommunikation	14 468	174	3 156	3 782	4 194	2 731	431
K Finanz- und Versicherungsdienstleistungen	12 341	201	1 961	3 156	3 908	2 837	278
L Grundstücks- und Wohnungswesen	7 080	77	777	1 033	2 336	2 394	463

2 Sozialversicherungspflichtig Beschäftigte im Land Brandenburg am 30.09.2008 nach Geschlecht, Wirtschaftsabschnitten und Altersgruppen

Geschlecht — Wirtschaftsabschnitt ¹	Ins- gesamt	Davon im Alter von ... bis unter ... Jahren					
		unter 20	20 – 30	30 – 40	40 – 50	50 – 60	60 und mehr
M-N Freiberufliche, wissenschaftliche und technische Dienstleistungen; sonstige wirtschaftliche Dienstleistungen	85 715	1 275	19 310	18 306	24 704	19 624	2 496
O-Q Öffentliche Verwaltung, Verteidigung; Sozialversicherung; Erziehung und Unterricht; Gesundheits- und Sozialwesen	200 813	8 594	31 790	35 254	60 431	55 867	8 877
R-U Kunst, Unterhaltung und Erholung; sonstige Dienstleistungen; Private Haushalte; Exterritoriale Organisationen	32 649	1 155	6 600	6 155	9 346	8 187	1 206
Insgesamt²	750 126	26 388	135 089	146 593	233 727	184 130	24 199

Ausländer³

A Land- und Forstwirtschaft, Fischerei	640	19	139	164	171	123	24
B-F Produzierendes Gewerbe	2 326	33	361	765	666	433	68
B-E Produzierendes Gewerbe ohne Baugewerbe	1 565	16	232	486	473	309	49
C Verarbeitendes Gewerbe	1 409	16	202	441	424	281	45
F Baugewerbe	761	17	129	279	193	124	19
G-U Dienstleistungsbereiche	7 563	110	1 806	2 849	1 878	807	113
G-I Handel, Verkehr und Gastgewerbe	3 283	51	736	1 236	894	323	43
J Information und Kommunikation	275	•	80	99	65	•	9
K Finanz- und Versicherungsdienstleistungen	50	–	19	14	12	•	•
L Grundstücks- und Wohnungswesen	46	•	6	13	19	5	•
M-N Freiberufliche, wissenschaftliche und technische Dienstleistungen; sonstige wirtschaftliche Dienstleistungen	2 053	13	540	808	448	216	28
O-Q Öffentliche Verwaltung, Verteidigung; Sozialversicherung; Erziehung und Unterricht; Gesundheits- und Sozialwesen	1 434	28	308	539	340	195	24
R-U Kunst, Unterhaltung und Erholung; sonstige Dienstleistungen; Private Haushalte; Exterritoriale Organisationen	422	10	117	140	100	49	6
Zusammen²	10 529	162	2 306	3 778	2 715	1 363	205

1 Klassifikation der Wirtschaftszweige, Ausgabe 2008 (WZ 2008)

2 Einschließlich Beschäftigte ohne Angabe zur Wirtschaftsgliederung

3 Einschließlich Staatenlose und Beschäftigte mit ungeklärter Staatsangehörigkeit

3 Sozialversicherungspflichtig Beschäftigte im Land Brandenburg am 30.09.2008 nach Wirtschaftsabschnitten bzw. -abteilungen, Geschlecht und Staatsangehörigkeit

Schlüssel ¹	Wirtschaftsabschnitt/ -abteilung	Ins- gesamt	Und zwar			
			weiblich	männlich	Deutsche	Ausländer ³
A	Land- und Forstwirtschaft; Fischerei	22 204	7 470	14 734	21 563	640
B-F	Produzierendes Gewerbe	200 136	44 276	155 860	197 790	2 326
B-E	Produzierendes Gewerbe ohne Baugewerbe	137 565	37 372	100 193	135 989	1 565
B	Bergbau und Gewinnung von Steinen und Erden	6 581	1 354	5 227	6 565	15
C	Verarbeitendes Gewerbe	111 720	31 360	80 360	110 302	1 409
10-12	Herstellung von Nahrungs- und Futtermitteln, Getränken und Tabakerzeugnissen	17 363	9 741	7 622	17 156	205
13-15	Herstellung von Textilien, Bekleidung, Leder, Lederwaren und Schuhen	846	573	273	832	14
16-18	Herstellung von Holzwaren, Papier, Pappe und Druckerzeugnissen	8 679	2 225	6 454	8 573	106
19	Kokerei und Mineralölverarbeitung	1 788	460	1 328	1 780	8
20	Herstellung von chemischen Erzeugnissen	6 091	1 791	4 300	6 036	53
21	Herstellung von pharmazeutischen Erzeugnissen	654	349	305	649	5
22-23	Herstellung von Gummi- und Kunststoffwaren, Glas und Glaswaren, Keramik, Verarbeitung von Steinen und Erden	11 923	2 478	9 445	11 807	116
24-25	Metallerzeugung und -bearbeitung, Herstellung von Metallerzeugnissen	24 060	3 891	20 169	23 809	251
26	Herstellung von Datenverarbeitungsgeräten, elektronischen und optischen Erzeugnissen	4 985	1 540	3 445	4 924	61
27	Herstellung von elektrischen Ausrüstungen	2 653	713	1 940	2 611	42
28	Maschinenbau	10 139	1 637	8 502	10 051	87
29-30	Fahrzeugbau	9 594	1 739	7 855	9 251	341
31-33	Herstellung von Möbeln und sonstigen Waren, Reparatur und Installation von Maschinen und Ausrüstungen	12 945	4 223	8 722	12 823	120
D	Energieversorgung	8 094	2 298	5 796	8 072	21
E	Wasserversorgung; Abwasser- und Abfallentsorgung, Beseitigung von Umweltverschmutzungen	11 170	2 360	8 810	11 050	120
F	Baugewerbe	62 571	6 904	55 667	61 801	761
41-42	Hoch- und Tiefbau	21 184	2 096	19 088	20 940	241
43	Vorbereitende Baustellenarbeiten, Bauinstallation und sonstiges Ausbaugewerbe	41 387	4 808	36 579	40 861	520
G-U	Dienstleistungsbereiche	527 615	310 243	217 372	519 977	7 563
G-I	Handel, Verkehr und Gastgewerbe	174 549	83 399	91 150	171 246	3 283
G	Handel; Instandhaltung und Reparatur von Kfz	102 498	55 691	46 807	101 422	1 065
45	Handel mit Kfz; Instandhaltung und Reparatur von Kfz	18 881	3 689	15 192	18 736	140
46	Großhandel (ohne Handel mit Kfz)	24 628	8 865	15 763	24 254	372
47	Einzelhandel (ohne Handel mit Kfz)	58 989	43 137	15 852	58 432	553
H	Verkehr und Lagerei	47 714	12 126	35 588	47 124	586
I	Gastgewerbe	24 337	15 582	8 755	22 700	1 632
J	Information und Kommunikation	14 468	6 210	8 258	14 192	275
58-60	Verlagswesen, audiovisuelle Medien und Rundfunk	5 864	2 956	2 908	5 730	133
61	Telekommunikation	2 344	690	1 654	2 332	12
62-63	Informationstechnologien und Informationsdienstleistungen	6 260	2 564	3 696	6 130	130
K	Finanz- und Versicherungsdienstleistungen	12 341	8 887	3 454	12 288	50
64	Finanzdienstleistungen	9 133	6 887	2 246	9 112	20
65-66	Versicherungen, Rückversicherungen und Pensionskassen (ohne Sozialversicherung); mit Finanz- und Versicherungsdienstleistungen verbundene Tätigkeiten	3 208	2 000	1 208	3 176	30
L	Grundstücks- und Wohnungswesen	7 080	3 530	3 550	7 034	46
M-N	Freiberufliche, wissenschaftliche und technische Dienstleistungen; sonstige wirtschaftliche Dienstleistungen	85 715	39 952	45 763	83 650	2 053
M	Freiberufliche, wissenschaftliche und technische Dienstleistungen	29 479	16 274	13 205	28 757	720

3 Sozialversicherungspflichtig Beschäftigte im Land Brandenburg am 30.09.2008 nach Wirtschaftsabschnitten bzw. -abteilungen, Geschlecht und Staatsangehörigkeit

Schlüssel ¹	Wirtschaftsabschnitt/ -abteilung	Ins- gesamt	Und zwar			
			weiblich	männlich	Deutsche	Ausländer ³
69-71	Freiberufliche und technische Dienstleistungen	21 430	12 120	9 310	21 207	221
72	Wissenschaftliche Forschung und Entwicklung	5 333	2 470	2 863	4 885	448
73-75	Werbung und Marktforschung; sonstige freiberufliche, wissenschaftliche und technische Dienstleistungen; Veterinärwesen	2 716	1 684	1 032	2 665	51
N	Sonstige wirtschaftliche Dienstleistungen	56 236	23 678	32 558	54 893	1 333
78.2, 78.3	Arbeitnehmerüberlassung	14 606	3 157	11 449	14 257	348
O-Q	Öffentliche Verwaltung, Verteidigung; Sozialversicherung; Erziehung und Unterricht; Gesundheits- und Sozialwesen	200 813	147 138	53 675	199 350	1 434
O	Öffentliche Verwaltung, Verteidigung; Sozialversicherung	71 844	50 693	21 151	71 726	115
84.1	Öffentliche Verwaltung	53 682	37 509	16 173	53 597	84
P	Erziehung und Unterricht	35 251	20 185	15 066	34 619	614
Q	Gesundheits- und Sozialwesen	93 718	76 260	17 458	93 005	705
86	Gesundheitswesen	52 221	43 332	8 889	51 704	510
87-88	Heime und Sozialwesen	41 497	32 928	8 569	41 301	195
R-U	Kunst, Unterhaltung und Erholung; sonstige Dienstleistungen; Private Haushalte; Exterritoriale Organisationen	32 649	21 127	11 522	32 217	422
R	Kunst, Unterhaltung und Erholung	7 125	3 545	3 580	6 948	174
S	Sonstige Dienstleistungen	25 237	17 369	7 868	24 998	232
T	Private Haushalte mit Hauspersonal; Dienstleistungen und Herstellung von Waren durch private Haushalte für den Eigenbedarf	257	198	59	246	11
U	Exterritoriale Organisationen und Körperschaften	30	15	15	25	5
	Insgesamt²	750 126	362 038	388 088	739 501	10 529

1 Klassifikation der Wirtschaftszweige, Ausgabe 2008 (WZ 2008)

2 Einschließlich Beschäftigte ohne Angabe zur Wirtschaftsgliederung

3 Einschließlich Staatenlose und Beschäftigte mit ungeklärter Staatsangehörigkeit

4 Sozialversicherungspflichtig Beschäftigte im Land Brandenburg am 30.09.2008 nach Wirtschaftsabschnitten bzw. -abteilungen und Voll- bzw. Teilzeittätigkeit

Schlüssel ¹	Wirtschaftsabschnitt/ -abteilung	Ins- gesamt ³	Vollzeitbeschäftigte		Teilzeit- beschäftigte
			zu- sammen	dar. Aus- zubildende ⁴	
A	Land- und Forstwirtschaft; Fischerei	22 204	21 098	1 328	1 101
B-F	Produzierendes Gewerbe	200 136	191 475	11 857	8 574
B-E	Produzierendes Gewerbe ohne Baugewerbe	137 565	131 171	8 557	6 327
B	Bergbau und Gewinnung von Steinen und Erden	6 581	6 564	471	16
C	Verarbeitendes Gewerbe	111 720	106 768	7 018	4 893
10-12	Herstellung von Nahrungs- und Futtermitteln, Getränken und Tabakerzeugnissen	17 363	15 482	1 261	1 878
13-15	Herstellung von Textilien, Bekleidung, Leder, Lederwaren und Schuhen	846	802	66	44
16-18	Herstellung von Holzwaren, Papier, Pappe und Druckerzeugnissen	8 679	8 443	557	235
19	Kokerei und Mineralölverarbeitung	1 788	1 575	144	213
20	Herstellung von chemischen Erzeugnissen	6 091	5 774	339	314
21	Herstellung von pharmazeutischen Erzeugnissen	654	629	45	25
22-23	Herstellung von Gummi- und Kunststoffwaren, Glas und Glaswaren, Keramik, Verarbeitung von Steinen und Erden	11 923	11 719	610	202
24-25	Metallerzeugung und -bearbeitung, Herstellung von Metallerzeugnissen	24 060	23 325	1 578	733
26	Herstellung von Datenverarbeitungsgeräten, elektronischen und optischen Erzeugnissen	4 985	4 795	198	190
27	Herstellung von elektrischen Ausrüstungen	2 653	2 587	178	65
28	Maschinenbau	10 139	9 944	657	193
29-30	Fahrzeugbau	9 594	9 289	506	266
31-33	Herstellung von Möbeln und sonstigen Waren, Reparatur und Installation von Maschinen und Ausrüstungen	12 945	12 404	879	535
D	Energieversorgung	8 094	7 124	729	967
E	Wasserversorgung; Abwasser- und Abfallentsorgung, Beseitigung von Umweltverschmutzungen	11 170	10 715	339	451
F	Baugewerbe	62 571	60 304	3 300	2 247
41-42	Hoch- und Tiefbau	21 184	20 679	849	502
43	Vorbereitende Baustellenarbeiten, Bauinstallation und sonstiges Ausbaugewerbe	41 387	39 625	2 451	1 745
G-U	Dienstleistungsbereiche	527 615	407 704	35 315	119 602
G-I	Handel, Verkehr und Gastgewerbe	174 549	137 986	11 298	36 513
G	Handel; Instandhaltung und Reparatur von Kfz	102 498	75 987	7 344	26 481
45	Handel mit Kfz; Instandhaltung und Reparatur von Kfz	18 881	18 247	2 427	631
46	Großhandel (ohne Handel mit Kfz)	24 628	22 286	1 118	2 327
47	Einzelhandel (ohne Handel mit Kfz)	58 989	35 454	3 799	23 523
H	Verkehr und Lagerei	47 714	42 786	1 185	4 927
I	Gastgewerbe	24 337	19 213	2 769	5 105
J	Information und Kommunikation	14 468	12 068	439	2 366
58-60	Verlagswesen, audiovisuelle Medien und Rundfunk	5 864	4 405	203	1 455
61	Telekommunikation	2 344	2 148	18	189
62-63	Informationstechnologien und Informationsdienstleistungen	6 260	5 515	218	722
K	Finanz- und Versicherungsdienstleistungen	12 341	10 013	789	2 322
64	Finanzdienstleistungen	9 133	7 259	614	1 874
65-66	Versicherungen, Rückversicherungen und Pensionskassen (ohne Sozialversicherung); mit Finanz- und Versicherungsdienstleistungen verbundene Tätigkeiten	3 208	2 754	175	448
L	Grundstücks- und Wohnungswesen	7 080	6 334	258	740
M-N	Freiberufliche, wissenschaftliche und technische Dienstleistungen; sonstige wirtschaftliche Dienstleistungen	85 715	70 871	2 841	14 717

4 Sozialversicherungspflichtig Beschäftigte im Land Brandenburg am 30.09.2008 nach Wirtschaftsabschnitten bzw. -abteilungen und Voll- bzw. Teilzeittätigkeit

Schlüssel ¹	Wirtschaftsabschnitt/ -abteilung	Ins- gesamt ³	Vollzeitbeschäftigte		Teilzeit- beschäftigte
			zu- sammen	dar. Aus- zubildende ⁴	
M	Freiberufliche, wissenschaftliche und technische Dienstleistungen	29 479	25 927	1 706	3 458
69-71	Freiberufliche und technische Dienstleistungen	21 430	19 216	1 257	2 175
72	Wissenschaftliche Forschung und Entwicklung	5 333	4 285	174	997
73-75	Werbung und Marktforschung; sonstige freiberufliche, wissenschaftliche und technische Dienstleistungen; Veterinärwesen	2 716	2 426	275	286
N	Sonstige wirtschaftliche Dienstleistungen	56 236	44 944	1 135	11 259
78.2, 78.3	Arbeitnehmerüberlassung	14 606	13 691	46	915
O-Q	Öffentliche Verwaltung, Verteidigung; Sozialversicherung; Erziehung und Unterricht; Gesundheits- und Sozialwesen	200 813	145 021	17 909	55 740
O	Öffentliche Verwaltung, Verteidigung; Sozialversicherung	71 844	52 852	2 563	18 980
84.1	Öffentliche Verwaltung	53 682	37 631	1 552	16 044
P	Erziehung und Unterricht	35 251	27 426	11 058	7 808
Q	Gesundheits- und Sozialwesen	93 718	64 743	4 288	28 952
86	Gesundheitswesen	52 221	40 277	2 784	11 932
87-88	Heime und Sozialwesen	41 497	24 466	1 504	17 020
R-U	Kunst, Unterhaltung und Erholung; sonstige Dienstleistungen; Private Haushalte; Exterritoriale Organisationen	32 649	25 411	1 781	7 204
R	Kunst, Unterhaltung und Erholung	7 125	6 171	•	947
S	Sonstige Dienstleistungen	25 237	19 054	1 378	6 158
T	Private Haushalte mit Hauspersonal; Dienstleistungen und Herstellung von Waren durch private Haushalte für den Eigenbedarf	257	160	•	95
U	Exterritoriale Organisationen und Körperschaften	30	26	–	4
	Insgesamt²	750 126	620 446	48 657	129 279

1 Klassifikation der Wirtschaftszweige, Ausgabe 2008 (WZ 2008)

2 Einschließlich Beschäftigte ohne Angabe zur Wirtschaftsgliederung

3 Einschließlich Beschäftigte ohne Angabe zu Voll- bzw. Teilzeitbeschäftigung

4 Ohne Anlernlinge, Praktikanten und Volontäre

5 Weibliche sozialversicherungspflichtig Beschäftigte im Land Brandenburg am 30.09.2008 nach Wirtschaftsabschnitten bzw. -abteilungen und Voll- bzw. Teilzeittätigkeit

Schlüssel ¹	Wirtschaftsabschnitt/ -abteilung	Ins- gesamt ³	Vollzeitbeschäftigte		Teilzeit- beschäftigte
			zu- sammen	dar. Aus- zubildende ⁴	
A	Land- und Forstwirtschaft; Fischerei	7 470	6 790	387	676
B-F	Produzierendes Gewerbe	44 276	39 021	2 024	5 231
B-E	Produzierendes Gewerbe ohne Baugewerbe	37 372	33 296	1 779	4 056
B	Bergbau und Gewinnung von Steinen und Erden	1 354	1 341	91	12
C	Verarbeitendes Gewerbe	31 360	27 769	1 448	3 573
10-12	Herstellung von Nahrungs- und Futtermitteln, Getränken und Tabakerzeugnissen	9 741	8 008	557	1 732
13-15	Herstellung von Textilien, Bekleidung, Leder, Lederwaren und Schuhen	573	534	33	39
16-18	Herstellung von Holzwaren, Papier, Pappe und Druckerzeugnissen	2 225	2 068	92	157
19	Kokerei und Mineralölverarbeitung	460	388	41	72
20	Herstellung von chemischen Erzeugnissen	1 791	1 628	64	162
21	Herstellung von pharmazeutischen Erzeugnissen	349	333	15	16
22-23	Herstellung von Gummi- und Kunststoffwaren, Glas und Glaswaren, Keramik, Verarbeitung von Steinen und Erden	2 478	2 326	95	152
24-25	Metallerzeugung und -bearbeitung, Herstellung von Metallerzeugnissen	3 891	3 480	132	410
26	Herstellung von Datenverarbeitungsgeräten, elektronischen und optischen Erzeugnissen	1 540	1 420	35	120
27	Herstellung von elektrischen Ausrüstungen	713	672	30	41
28	Maschinenbau	1 637	1 502	61	133
29-30	Fahrzeugbau	1 739	1 603	72	123
31-33	Herstellung von Möbeln und sonstigen Waren, Reparatur und Installation von Maschinen und Ausrüstungen	4 223	3 807	221	416
D	Energieversorgung	2 298	2 072	150	226
E	Wasserversorgung; Abwasser- und Abfallentsorgung, Beseitigung von Umweltverschmutzungen	2 360	2 114	90	245
F	Baugewerbe	6 904	5 725	245	1 175
41-42	Hoch- und Tiefbau	2 096	1 806	92	289
43	Vorbereitende Baustellenarbeiten, Bauinstallation und sonstiges Ausbaugewerbe	4 808	3 919	153	886
G-U	Dienstleistungsbereiche	310 243	210 692	16 902	99 364
G-I	Handel, Verkehr und Gastgewerbe	83 399	52 805	4 574	30 566
G	Handel; Instandhaltung und Reparatur von Kfz	55 691	32 225	2 776	23 450
45	Handel mit Kfz; Instandhaltung und Reparatur von Kfz	3 689	3 289	281	398
46	Großhandel (ohne Handel mit Kfz)	8 865	7 061	313	1 797
47	Einzelhandel (ohne Handel mit Kfz)	43 137	21 875	2 182	21 255
H	Verkehr und Lagerei	12 126	9 023	316	3 103
I	Gastgewerbe	15 582	11 557	1 482	4 013
J	Information und Kommunikation	6 210	5 012	170	1 184
58-60	Verlagswesen, audiovisuelle Medien und Rundfunk	2 956	2 291	97	663
61	Telekommunikation	690	602	6	88
62-63	Informationstechnologien und Informationsdienstleistungen	2 564	2 119	67	433
K	Finanz- und Versicherungsdienstleistungen	8 887	6 733	451	2 149
64	Finanzdienstleistungen	6 887	5 107	370	1 780
65-66	Versicherungen, Rückversicherungen und Pensionskassen (ohne Sozialversicherung); mit Finanz- und Versicherungsdienstleistungen verbundene Tätigkeiten	2 000	1 626	81	369
L	Grundstücks- und Wohnungswesen	3 530	3 001	144	526
M-N	Freiberufliche, wissenschaftliche und technische Dienstleistungen; sonstige wirtschaftliche Dienstleistungen	39 952	28 828	1 487	11 047

5 Weibliche sozialversicherungspflichtig Beschäftigte im Land Brandenburg am 30.09.2008 nach Wirtschaftsabschnitten bzw. -abteilungen und Voll- bzw. Teilzeittätigkeit

Schlüssel ¹	Wirtschaftsabschnitt/ -abteilung	Ins- gesamt ³	Vollzeitbeschäftigte		Teilzeit- beschäftigte
			zu- sammen	dar. Aus- zubildende ⁴	
M	Freiberufliche, wissenschaftliche und technische Dienstleistungen	16 274	13 731	1 073	2 487
69-71	Freiberufliche und technische Dienstleistungen	12 120	10 424	792	1 679
72	Wissenschaftliche Forschung und Entwicklung	2 470	1 838	76	595
73-75	Werbung und Marktforschung; sonstige freiberufliche, wissenschaftliche und technische Dienstleistungen; Veterinärwesen	1 684	1 469	205	213
N	Sonstige wirtschaftliche Dienstleistungen	23 678	15 097	414	8 560
78.2, 78.3	Arbeitnehmerüberlassung	3 157	2 677	25	480
O-Q	Öffentliche Verwaltung, Verteidigung; Sozialversicherung; Erziehung und Unterricht; Gesundheits- und Sozialwesen	147 138	98 943	8 945	48 159
O	Öffentliche Verwaltung, Verteidigung; Sozialversicherung	50 693	34 471	1 509	16 215
84.1	Öffentliche Verwaltung	37 509	23 880	884	13 626
P	Erziehung und Unterricht	20 185	14 112	4 404	6 062
Q	Gesundheits- und Sozialwesen	76 260	50 360	3 032	25 882
86	Gesundheitswesen	43 332	32 333	2 292	10 989
87-88	Heime und Sozialwesen	32 928	18 027	740	14 893
R-U	Kunst, Unterhaltung und Erholung; sonstige Dienstleistungen; Private Haushalte; Exterritoriale Organisationen	21 127	15 370	1 131	5 733
R	Kunst, Unterhaltung und Erholung	3 545	2 941	•	600
S	Sonstige Dienstleistungen	17 369	12 297	929	5 053
T	Private Haushalte mit Hauspersonal; Dienstleistungen und Herstellung von Waren durch private Haushalte für den Eigenbedarf	198	•	•	•
U	Exterritoriale Organisationen und Körperschaften	15	•	–	•
	Insgesamt²	362 038	256 551	19 351	105 272

1 Klassifikation der Wirtschaftszweige, Ausgabe 2008 (WZ 2008)

2 Einschließlich Beschäftigte ohne Angabe zur Wirtschaftsgliederung

3 Einschließlich Beschäftigte ohne Angabe zu Voll- bzw. Teilzeitbeschäftigung

4 Ohne Anlernlinge, Praktikanten und Volontäre

6 Männliche sozialversicherungspflichtig Beschäftigte im Land Brandenburg am 30.09.2008 nach Wirtschaftsabschnitten bzw. -abteilungen und Voll- bzw. Teilzeittätigkeit

Schlüssel ¹	Wirtschaftsabschnitt/ -abteilung	Ins- gesamt ³	Vollzeitbeschäftigte		Teilzeit- beschäftigte
			zu- sammen	dar. Aus- zubildende ⁴	
A	Land- und Forstwirtschaft; Fischerei	14 734	14 308	941	425
B-F	Produzierendes Gewerbe	155 860	152 454	9 833	3 343
B-E	Produzierendes Gewerbe ohne Baugewerbe	100 193	97 875	6 778	2 271
B	Bergbau und Gewinnung von Steinen und Erden	5 227	5 223	380	4
C	Verarbeitendes Gewerbe	80 360	78 999	5 570	1 320
10-12	Herstellung von Nahrungs- und Futtermitteln, Getränken und Tabakerzeugnissen	7 622	7 474	704	146
13-15	Herstellung von Textilien, Bekleidung, Leder, Lederwaren und Schuhen	273	268	33	5
16-18	Herstellung von Holzwaren, Papier, Pappe und Druckerzeugnissen	6 454	6 375	465	78
19	Kokerei und Mineralölverarbeitung	1 328	1 187	103	141
20	Herstellung von chemischen Erzeugnissen	4 300	4 146	275	152
21	Herstellung von pharmazeutischen Erzeugnissen	305	296	30	9
22-23	Herstellung von Gummi- und Kunststoffwaren, Glas und Glaswaren, Keramik, Verarbeitung von Steinen und Erden	9 445	9 393	515	50
24-25	Metallerzeugung und -bearbeitung, Herstellung von Metallerzeugnissen	20 169	19 845	1 446	323
26	Herstellung von Datenverarbeitungsgeräten, elektronischen und optischen Erzeugnissen	3 445	3 375	163	70
27	Herstellung von elektrischen Ausrüstungen	1 940	1 915	148	24
28	Maschinenbau	8 502	8 442	596	60
29-30	Fahrzeugbau	7 855	7 686	434	143
31-33	Herstellung von Möbeln und sonstigen Waren, Reparatur und Installation von Maschinen und Ausrüstungen	8 722	8 597	658	119
D	Energieversorgung	5 796	5 052	579	741
E	Wasserversorgung; Abwasser- und Abfallentsorgung, Beseitigung von Umweltverschmutzungen	8 810	8 601	249	206
F	Baugewerbe	55 667	54 579	3 055	1 072
41-42	Hoch- und Tiefbau	19 088	18 873	757	213
43	Vorbereitende Baustellenarbeiten, Bauinstallation und sonstiges Ausbaugewerbe	36 579	35 706	2 298	859
G-U	Dienstleistungsbereiche	217 372	197 012	18 413	20 238
G-I	Handel, Verkehr und Gastgewerbe	91 150	85 181	6 724	5 947
G	Handel; Instandhaltung und Reparatur von Kfz	46 807	43 762	4 568	3 031
45	Handel mit Kfz; Instandhaltung und Reparatur von Kfz	15 192	14 958	2 146	233
46	Großhandel (ohne Handel mit Kfz)	15 763	15 225	805	530
47	Einzelhandel (ohne Handel mit Kfz)	15 852	13 579	1 617	2 268
H	Verkehr und Lagerei	35 588	33 763	869	1 824
I	Gastgewerbe	8 755	7 656	1 287	1 092
J	Information und Kommunikation	8 258	7 056	269	1 182
58-60	Verlagswesen, audiovisuelle Medien und Rundfunk	2 908	2 114	106	792
61	Telekommunikation	1 654	1 546	12	101
62-63	Informationstechnologien und Informationsdienstleistungen	3 696	3 396	151	289
K	Finanz- und Versicherungsdienstleistungen	3 454	3 280	338	173
64	Finanzdienstleistungen	2 246	2 152	244	94
65-66	Versicherungen, Rückversicherungen und Pensionskassen (ohne Sozialversicherung); mit Finanz- und Versicherungsdienstleistungen verbundene Tätigkeiten	1 208	1 128	94	79
L	Grundstücks- und Wohnungswesen	3 550	3 333	114	214
M-N	Freiberufliche, wissenschaftliche und technische Dienstleistungen; sonstige wirtschaftliche Dienstleistungen	45 763	42 043	1 354	3 670

6 Männliche sozialversicherungspflichtig Beschäftigte im Land Brandenburg am 30.09.2008 nach Wirtschaftsabschnitten bzw. -abteilungen und Voll- bzw. Teilzeittätigkeit

Schlüssel ¹	Wirtschaftsabschnitt/ -abteilung	Ins- gesamt ³	Vollzeitbeschäftigte		Teilzeit- beschäftigte
			zu- sammen	dar. Aus- zubildende ⁴	
M	Freiberufliche, wissenschaftliche und technische Dienstleistungen	13 205	12 196	633	971
69-71	Freiberufliche und technische Dienstleistungen	9 310	8 792	465	496
72	Wissenschaftliche Forschung und Entwicklung	2 863	2 447	98	402
73-75	Werbung und Marktforschung; sonstige freiberufliche, wissenschaftliche und technische Dienstleistungen; Veterinärwesen	1 032	957	70	73
N	Sonstige wirtschaftliche Dienstleistungen	32 558	29 847	721	2 699
78.2, 78.3	Arbeitnehmerüberlassung	11 449	11 014	21	435
O-Q	Öffentliche Verwaltung, Verteidigung; Sozialversicherung; Erziehung und Unterricht; Gesundheits- und Sozialwesen	53 675	46 078	8 964	7 581
O	Öffentliche Verwaltung, Verteidigung; Sozialversicherung	21 151	18 381	1 054	2 765
84.1	Öffentliche Verwaltung	16 173	13 751	668	2 418
P	Erziehung und Unterricht	15 066	13 314	6 654	1 746
Q	Gesundheits- und Sozialwesen	17 458	14 383	1 256	3 070
86	Gesundheitswesen	8 889	7 944	492	943
87-88	Heime und Sozialwesen	8 569	6 439	764	2 127
R-U	Kunst, Unterhaltung und Erholung; sonstige Dienstleistungen; Private Haushalte; Exterritoriale Organisationen	11 522	10 041	650	1 471
R	Kunst, Unterhaltung und Erholung	3 580	3 230	•	347
S	Sonstige Dienstleistungen	7 868	6 757	449	1 105
T	Private Haushalte mit Hauspersonal; Dienstleistungen und Herstellung von Waren durch private Haushalte für den Eigenbedarf	59	•	•	•
U	Exterritoriale Organisationen und Körperschaften	15	•	–	•
	Insgesamt²	388 088	363 895	29 306	24 007

1 Klassifikation der Wirtschaftszweige, Ausgabe 2008 (WZ 2008)

2 Einschließlich Beschäftigte ohne Angabe zur Wirtschaftsgliederung

3 Einschließlich Beschäftigte ohne Angabe zu Voll- bzw. Teilzeitbeschäftigung

4 Ohne Anlernlinge, Praktikanten und Volontäre

7 Sozialversicherungspflichtig Beschäftigte im Land Brandenburg am 30.09.2008 nach Wirtschaftsabschnitten, Altersgruppen und Ausbildung

Wirtschaftsabschnitt ¹ — Altersgruppe von ... bis unter ... Jahren	Ins- gesamt ⁴	Darunter					ohne abge- schlos- sene Berufs- aus- bildung
		mit abgeschlossener Berufsausbildung				wissen- schaft- lichen Hoch- schule, Universität ⁷	
		zu- sam- men	Berufs- fach/ Fach- schule ⁵	Fach- hoch- schule ⁶			
A Land- und Forstwirtschaft, Fischerei	22 204	16 430	14 994	806	630	2 140	
B-F Produzierendes Gewerbe	200 136	141 695	126 478	7 587	7 630	16 970	
B-E Produzierendes Gewerbe ohne Baugewerbe	137 565	100 243	87 383	6 218	6 642	12 918	
C Verarbeitendes Gewerbe	111 720	84 695	74 664	4 776	5 255	10 523	
F Baugewerbe	62 571	41 452	39 095	1 369	988	4 052	
G-U Dienstleistungsbereiche	527 615	375 054	321 165	19 752	34 137	49 911	
G-I Handel, Verkehr und Gastgewerbe	174 549	112 401	107 739	2 415	2 247	17 436	
J Information und Kommunikation	14 468	7 995	5 689	745	1 561	721	
K Finanz- und Versicherungsdienstleistungen	12 341	10 515	8 821	817	877	945	
L Grundstücks- und Wohnungswesen	7 080	4 807	3 986	424	397	346	
M-N Freiberufliche, wissenschaftliche und technische Dienstleistungen; sonstige wirtschaftliche Dienstleistungen	85 715	53 912	44 959	3 132	5 821	7 016	
O-Q Öffentliche Verwaltung, Verteidigung; Sozialversicherung; Erziehung und Unterricht; Gesundheits- und Sozialwesen	200 813	162 324	130 082	10 976	21 266	20 814	
R-U Kunst, Unterhaltung und Erholung; sonstige Dienstleistungen; Private Haushalte; Exterritoriale Organisationen	32 649	23 100	19 889	1 243	1 968	2 633	
unter 20	26 388	2 371	2 303	57	11	20 492	
20 – 25	64 861	30 109	29 384	559	166	21 372	
25 – 30	70 228	47 217	41 905	1 972	3 340	5 684	
30 – 35	65 821	47 648	40 120	2 540	4 988	3 038	
35 – 40	80 772	60 837	53 725	2 390	4 722	2 855	
40 – 45	111 430	85 594	75 396	4 023	6 175	3 906	
45 – 50	122 297	94 683	82 970	5 045	6 668	4 294	
50 – 55	102 289	80 091	68 663	4 954	6 474	3 655	
55 – 60	81 841	65 276	53 396	4 787	7 093	2 993	
60 – 65	21 880	17 935	13 815	1 685	2 435	790	
65 und mehr	2 319	1 428	969	133	326	94	
Insgesamt²	750 126	533 189	462 646	28 145	42 398	69 173	
darunter Ausländer ³	10 529	4 109	2 306	204	1 599	1 155	

1 Klassifikation der Wirtschaftszweige, Ausgabe 2008 (WZ 2008)

2 Einschließlich Beschäftigte ohne Angabe zur Wirtschaftsgliederung

3 Einschließlich Staatenlose und Beschäftigte mit ungeklärter Staatsangehörigkeit

4 Einschließlich Beschäftigte ohne Angabe zur Ausbildung

5 Einschließlich Lehr- oder Anlernausbildung

6 Einschließlich Ingenieurschulen

7 Einschließlich Lehrerausbildung

8 Weibliche sozialversicherungspflichtig Beschäftigte im Land Brandenburg am 30.09.2008 nach Wirtschaftsabschnitten, Altersgruppen und Ausbildung

Wirtschaftsabschnitt ¹ — Altersgruppe von ... bis unter ... Jahren	Ins- gesamt ⁴	Darunter					ohne abge- schlos- sene Berufs- aus- bildung
		mit abgeschlossener Berufsausbildung				wissen- schaft- lichen Hoch- schule, Universität ⁷	
		zu- sam- men	Berufs- fach/ Fach- schule ⁵	Fach- hoch- schule ⁶			
A Land- und Forstwirtschaft, Fischerei	7 470	5 354	4 737	368	249	680	
B-F Produzierendes Gewerbe	44 276	32 230	27 899	2 444	1 887	3 435	
B-E Produzierendes Gewerbe ohne Baugewerbe	37 372	27 383	23 789	2 014	1 580	3 131	
C Verarbeitendes Gewerbe	31 360	23 441	20 812	1 431	1 198	2 667	
F Baugewerbe	6 904	4 847	4 110	430	307	304	
G-U Dienstleistungsbereiche	310 243	231 941	202 105	12 295	17 541	25 218	
G-I Handel, Verkehr und Gastgewerbe	83 399	55 881	53 721	1 123	1 037	8 175	
J Information und Kommunikation	6 210	3 388	2 562	254	572	269	
K Finanz- und Versicherungsdienstleistungen	8 887	7 708	6 682	578	448	572	
L Grundstücks- und Wohnungswesen	3 530	2 532	2 105	259	168	175	
M-N Freiberufliche, wissenschaftliche und technische Dienstleistungen; sonstige wirtschaftliche Dienstleistungen	39 952	24 662	21 142	1 353	2 167	3 049	
O-Q Öffentliche Verwaltung, Verteidigung; Sozialversicherung; Erziehung und Unterricht; Gesundheits- und Sozialwesen	147 138	122 373	102 204	7 940	12 229	11 419	
R-U Kunst, Unterhaltung und Erholung; sonstige Dienstleistungen; Private Haushalte; Exterritoriale Organisationen	21 127	15 397	13 689	788	920	1 559	
unter 20	9 594	921	889	25	7	7 326	
20 – 25	28 790	13 773	13 348	319	106	9 148	
25 – 30	32 254	22 931	19 915	1 098	1 918	2 123	
30 – 35	31 346	23 872	20 191	1 182	2 499	1 216	
35 – 40	39 380	30 666	27 267	1 193	2 206	1 364	
40 – 45	56 238	44 638	39 458	2 338	2 842	1 978	
45 – 50	61 688	49 265	43 275	2 910	3 080	2 200	
50 – 55	51 208	41 377	35 684	2 759	2 934	1 905	
55 – 60	41 480	33 832	27 973	2 578	3 281	1 682	
60 – 65	9 497	7 942	6 510	678	754	406	
65 und mehr	563	315	237	27	51	22	
Insgesamt²	362 038	269 532	234 747	15 107	19 678	29 370	
darunter Ausländer ³	3 745	1 519	826	75	618	486	

1 Klassifikation der Wirtschaftszweige, Ausgabe 2008 (WZ 2008)

2 Einschließlich Beschäftigte ohne Angabe zur Wirtschaftsgliederung

3 Einschließlich Staatenlose und Beschäftigte mit ungeklärter Staatsangehörigkeit

4 Einschließlich Beschäftigte ohne Angabe zur Ausbildung

5 Einschließlich Lehr- oder Anlernausbildung

6 Einschließlich Ingenieurschulen

7 Einschließlich Lehrerausbildung

9 Männliche sozialversicherungspflichtig Beschäftigte im Land Brandenburg am 30.09.2008 nach Wirtschaftsabschnitten, Altersgruppen und Ausbildung

Wirtschaftsabschnitt ¹ — Altersgruppe von ... bis unter ... Jahren	Ins- gesamt ⁴	Darunter					ohne abge- schlos- sene Berufs- aus- bildung
		mit abgeschlossener Berufsausbildung				wissen- schaft- lichen Hoch- schule, Universität ⁷	
		zu- sam- men	Berufs- fach/ Fach- schule ⁵	Fach- hoch- schule ⁶			
A Land- und Forstwirtschaft, Fischerei	14 734	11 076	10 257	438	381	1 460	
B-F Produzierendes Gewerbe	155 860	109 465	98 579	5 143	5 743	13 535	
B-E Produzierendes Gewerbe ohne Baugewerbe	100 193	72 860	63 594	4 204	5 062	9 787	
C Verarbeitendes Gewerbe	80 360	61 254	53 852	3 345	4 057	7 856	
F Baugewerbe	55 667	36 605	34 985	939	681	3 748	
G-U Dienstleistungsbereiche	217 372	143 113	119 060	7 457	16 596	24 693	
G-I Handel, Verkehr und Gastgewerbe	91 150	56 520	54 018	1 292	1 210	9 261	
J Information und Kommunikation	8 258	4 607	3 127	491	989	452	
K Finanz- und Versicherungsdienstleistungen	3 454	2 807	2 139	239	429	373	
L Grundstücks- und Wohnungswesen	3 550	2 275	1 881	165	229	171	
M-N Freiberufliche, wissenschaftliche und technische Dienstleistungen; sonstige wirtschaftliche Dienstleistungen	45 763	29 250	23 817	1 779	3 654	3 967	
O-Q Öffentliche Verwaltung, Verteidigung; Sozialversicherung; Erziehung und Unterricht; Gesundheits- und Sozialwesen	53 675	39 951	27 878	3 036	9 037	9 395	
R-U Kunst, Unterhaltung und Erholung; sonstige Dienstleistungen; Private Haushalte; Exterritoriale Organisationen	11 522	7 703	6 200	455	1 048	1 074	
unter 20	16 794	1 450	1 414	32	4	13 166	
20 – 25	36 071	16 336	16 036	240	60	12 224	
25 – 30	37 974	24 286	21 990	874	1 422	3 561	
30 – 35	34 475	23 776	19 929	1 358	2 489	1 822	
35 – 40	41 392	30 171	26 458	1 197	2 516	1 491	
40 – 45	55 192	40 956	35 938	1 685	3 333	1 928	
45 – 50	60 609	45 418	39 695	2 135	3 588	2 094	
50 – 55	51 081	38 714	32 979	2 195	3 540	1 750	
55 – 60	40 361	31 444	25 423	2 209	3 812	1 311	
60 – 65	12 383	9 993	7 305	1 007	1 681	384	
65 und mehr	1 756	1 113	732	106	275	72	
Insgesamt²	388 088	263 657	227 899	13 038	22 720	39 803	
darunter Ausländer ³	6 784	2 590	1 480	129	981	669	

1 Klassifikation der Wirtschaftszweige, Ausgabe 2008 (WZ 2008)

2 Einschließlich Beschäftigte ohne Angabe zur Wirtschaftsgliederung

3 Einschließlich Staatenlose und Beschäftigte mit ungeklärter Staatsangehörigkeit

4 Einschließlich Beschäftigte ohne Angabe zur Ausbildung

5 Einschließlich Lehr- oder Anlernausbildung

6 Einschließlich Ingenieurschulen

7 Einschließlich Lehrerausbildung

10 Sozialversicherungspflichtig Beschäftigte im Land Brandenburg am 30.09.2008 nach beruflicher Gliederung und Ausbildung

Berufliche Gliederung ¹	Ins- gesamt ³	Darunter					ohne abge- schlos- sene Berufs- aus- bildung
		mit abgeschlossener Berufsausbildung				ohne abge- schlos- sene Berufs- aus- bildung	
		zu- sam- men	davon mit Abschluss an einer				
			Berufs- fach/ Fach- schule ⁴	Fach- hoch- schule ⁵	wissen- schaft- lichen Hoch- schule, Universität ⁶		
Pflanzenbauer, Tierzüchter, Fischereiberufe	26 600	17 964	16 825	637	502	3 463	
Bergleute, Mineralgewinner	341	161	150	5	6	32	
Fertigungsberufe	198 155	133 175	131 603	1 118	454	23 398	
Steinbearbeiter, Baustoffhersteller	1 351	938	913	15	10	164	
Keramiker, Glasmacher	1 251	955	943	•	•	149	
Chemiearbeiter, Kunststoffverarbeiter	6 929	5 144	5 012	77	55	887	
Papierhersteller, -verarbeiter, Drucker	2 806	1 890	1 857	17	16	413	
Holzaufbereiter, Holzwarenfertiger und verwandte Berufe	1 935	1 363	1 353	3	7	214	
Metallerzeuger, -bearbeiter	10 110	8 256	8 180	55	21	636	
Schlosser, Mechaniker und zugeordnete Berufe	48 934	35 013	34 693	252	68	5 934	
Elektriker	18 294	13 527	13 343	130	54	1 776	
Montierer, Metallberufe a.n.g.	6 447	4 375	4 335	22	18	708	
Textil- und Bekleidungsberufe	1 489	1 179	1 161	14	4	98	
Lederhersteller, Leder- und Fellverarbeiter	539	362	357	•	•	54	
Ernährungsberufe	20 916	11 661	11 565	72	24	3 780	
Bauberufe	29 265	18 115	18 008	67	40	2 417	
Bau-, Raumausstatter, Polsterer	4 232	2 588	2 574	9	5	390	
Tischler, Modellbauer	5 166	3 168	3 144	16	8	997	
Maler, Lackierer und verwandte Berufe	6 001	3 649	3 627	19	3	1 024	
Warenprüfer, Versandfertigmacher	6 756	4 592	4 291	242	59	777	
Hilfsarbeiter ohne nähere Tätigkeitsangabe	18 516	10 775	10 675	56	44	2 620	
Maschinenisten und zugehörige Berufe	7 218	5 625	5 572	38	15	360	
Technische Berufe	39 001	31 681	17 113	6 831	7 737	962	
Ingenieure, Chemiker, Physiker, Mathematiker	15 528	13 475	3 058	4 534	5 883	126	
Techniker, Technische Sonderfachkräfte	23 473	18 206	14 055	2 297	1 854	836	
Dienstleistungsberufe	471 650	345 920	293 651	19 307	32 962	34 445	
Warenkaufleute	59 505	40 658	38 966	863	829	7 170	
Dienstleistungskaufleute und zugehörige Berufe	18 842	14 327	12 516	898	913	1 439	
Verkehrsberufe	66 466	42 095	41 570	304	221	5 363	
Organisations-, Verwaltungs-, Büroberufe	146 676	116 023	92 359	10 797	12 867	7 295	
Ordnungs-, Sicherheitsberufe	17 105	11 434	10 747	191	496	892	
Schriftwerkschaffende, Schriftwerk- ordnende, künstlerische Berufe	7 520	3 826	2 175	368	1 283	458	
Gesundheitsdienstberufe	57 940	46 645	40 018	905	5 722	3 527	
Sozial-, und Erziehungsberufe, a.n.g. geistes-, naturwissenschaftliche Berufe	55 872	49 261	33 927	4 832	10 502	1 920	

10 Sozialversicherungspflichtig Beschäftigte im Land Brandenburg am 30.09.2008 nach beruflicher Gliederung und Ausbildung

Berufliche Gliederung ¹	Ins- gesamt ³	Darunter					ohne abge- schlos- sene Berufs- aus- bildung
		mit abgeschlossener Berufsausbildung					
		zu- sam- men	davon mit Abschluss an einer			wissen- schaft- lichen Hoch- schule, Universität ⁶	
Berufs- fach/ Fach- schule ⁴	Fach- hoch- schule ⁵						
allgemeine Dienstleistungsberufe	41 724	21 651	21 373	149	129	6 381	
Sonstige Arbeitskräfte	14 358	4 285	3 302	247	736	6 870	
Insgesamt²	750 126	533 189	462 646	28 145	42 398	69 173	

1 Klassifizierung der Berufe, Ausgabe 1988

2 Einschließlich Beschäftigte ohne Angabe zum Beruf

3 Einschließlich Beschäftigte ohne Angabe zur Ausbildung

4 Einschließlich Lehr- oder Anlernausbildung

5 Einschließlich Ingenieurschulen

6 Einschließlich Lehrerausbildung

11 Sozialversicherungspflichtig Beschäftigte im Land Brandenburg am 30.09.2008 nach beruflicher Gliederung und Geschlecht

Berufliche Gliederung ¹	Ins- gesamt	Und zwar				
		weiblich	männlich	Aus- zubildende ³	Deutsche	Ausländer ⁴
Pflanzenbauer, Tierzüchter, Fischereiberufe	26 600	8 575	18 025	2 098	25 916	680
Bergleute, Mineralgewinner	341	19	322	16	•	•
Fertigungsberufe	198 155	30 819	167 336	16 652	195 253	2 876
Steinbearbeiter, Baustoffhersteller	1 351	156	1 195	103	1 337	14
Keramiker, Glasmacher	1 251	570	681	65	1 246	5
Chemiearbeiter, Kunststoffverarbeiter	6 929	1 695	5 234	370	6 869	60
Papierhersteller, -verarbeiter, Drucker	2 806	815	1 991	227	2 734	72
Holzaufbereiter, Holzwarenfertiger und verwandte Berufe	1 935	320	1 615	95	1 926	9
Metallerzeuger, -bearbeiter	10 110	662	9 448	366	9 960	150
Schlosser, Mechaniker und zugeordnete Berufe	48 934	2 696	46 238	5 993	48 565	363
Elektriker	18 294	855	17 439	1 742	18 214	77
Montierer, Metallberufe a.n.g.	6 447	1 502	4 945	123	6 370	76
Textil- und Bekleidungsberufe	1 489	1 036	453	39	1 461	28
Lederhersteller, Leder- und Fellverarbeiter	539	279	260	60	533	6
Ernährungsberufe	20 916	10 784	10 132	3 024	20 025	886
Bauberufe	29 265	420	28 845	1 582	28 765	496
Bau-, Raumausstatter, Polsterer	4 232	211	4 021	383	4 144	88
Tischler, Modellbauer	5 166	252	4 914	1 021	5 152	14
Maler, Lackierer und verwandte Berufe	6 001	363	5 638	1 025	5 943	53
Warenprüfer, Versandfertigtmacher	6 756	2 820	3 936	189	6 645	111
Hilfsarbeiter ohne nähere Tätigkeitsangabe	18 516	4 930	13 586	60	18 173	342
Maschinenisten und zugehörige Berufe	7 218	453	6 765	185	7 191	26
Technische Berufe	39 001	10 238	28 763	677	38 377	620
Ingenieure, Chemiker, Physiker, Mathematiker	15 528	3 146	12 382	43	15 069	455
Techniker, Technische Sonderfachkräfte	23 473	7 092	16 381	634	23 308	165
Dienstleistungsberufe	471 650	307 084	164 566	20 558	465 468	6 126
Warenkaufleute	59 505	42 609	16 896	4 643	58 642	855
Dienstleistungskaufleute und zugehörige Berufe	18 842	12 095	6 747	1 152	18 606	234
Verkehrsberufe	66 466	12 477	53 989	1 255	65 773	685
Organisations-, Verwaltungs-, Büroberufe	146 676	106 374	40 302	5 446	145 227	1 436
Ordnungs-, Sicherheitsberufe	17 105	3 530	13 575	201	16 955	149
Schriftwerkschaffende, Schriftwerk- ordnende, künstlerische Berufe	7 520	3 944	3 576	412	7 265	253
Gesundheitsdienstberufe	57 940	49 624	8 316	3 214	57 395	538
Sozial-, und Erziehungsberufe, a.n.g. geistes-, naturwissenschaftliche Berufe	55 872	43 776	12 096	573	55 082	786
allgemeine Dienstleistungsberufe	41 724	32 655	9 069	3 662	40 523	1 190

11 Sozialversicherungspflichtig Beschäftigte im Land Brandenburg am 30.09.2008 nach beruflicher Gliederung und Geschlecht

Berufliche Gliederung ¹	Ins- gesamt	Und zwar				
		weiblich	männlich	Aus- zubildende ³	Deutsche	Ausländer ⁴
Sonstige Arbeitskräfte	14 358	5 288	9 070	8 650	•	•
Insgesamt²	750 126	362 038	388 088	48 657	739 501	10 529

1 Klassifizierung der Berufe, Ausgabe 1988

2 Einschließlich Beschäftigte ohne Angabe zum Beruf

3 Ohne Anlernlinge, Praktikanten und Volontäre

4 Einschließlich Staatenlose und Beschäftigte mit ungeklärter Staatsangehörigkeit

**12 Sozialversicherungspflichtig Beschäftigte im Land Brandenburg am 30.09.2008
nach Verwaltungsbezirken, Geschlecht und Voll- bzw. Teilzeittätigkeit**

Verwaltungsbezirk	Ins- gesamt ¹	Und zwar			
		weiblich	männlich	Vollzeit- beschäftigte	Teilzeit- beschäftigte
Brandenburg an der Havel	26 861	13 345	13 516	22 538	4 321
Cottbus	46 581	26 101	20 480	37 508	9 048
Frankfurt (Oder)	28 413	16 282	12 131	21 744	6 638
Potsdam	74 788	41 324	33 464	60 600	14 143
Barnim	42 924	20 752	22 172	35 496	7 416
Dahme-Spreewald	49 964	23 219	26 745	40 344	9 602
Elbe-Elster	29 964	14 007	15 957	25 093	4 862
Havelland	36 307	17 421	18 886	29 971	6 329
Märkisch-Oderland	43 825	20 902	22 923	36 462	7 345
Oberhavel	48 189	22 566	25 623	40 183	7 891
Oberspreewald-Lausitz	36 059	16 204	19 855	30 651	5 370
Oder-Spree	50 514	23 421	27 093	42 174	8 328
Ostprignitz-Ruppin	32 224	15 663	16 561	27 057	5 157
Potsdam-Mittelmark	53 403	25 048	28 355	44 338	9 040
Prignitz	26 438	12 656	13 782	21 777	4 656
Spree-Neiße	35 340	14 937	20 403	29 599	5 737
Teltow-Fläming	52 183	21 178	31 005	44 962	7 208
Uckermark	36 149	17 012	19 137	29 949	6 188
Land Brandenburg	750 126	362 038	388 088	620 446	129 279

¹ Einschließlich Beschäftigte ohne Angabe zur Voll- bzw. Teilzeittätigkeit

13 Veränderung der sozialversicherungspflichtig Beschäftigten im Land Brandenburg am 30.09.2008 gegenüber dem Vorjahresquartal nach Verwaltungsbezirken, Geschlecht und Voll- bzw. Teilzeittätigkeit

Verwaltungsbezirk	Veränderung zum Vorjahresquartal				
	ins-gesamt ¹	und zwar			
		weiblich	männlich	Vollzeit-beschäftigte	Teilzeit-beschäftigte
Brandenburg an der Havel	954	581	373	518	437
Cottbus	- 546	- 175	- 371	- 1 354	831
Frankfurt (Oder)	- 629	- 159	- 470	- 924	280
Potsdam	2 550	1 766	784	940	1 616
Barnim	212	154	58	- 252	461
Dahme-Spreewald	784	118	666	- 273	1 048
Elbe-Elster	405	326	79	84	315
Havelland	1 283	758	525	671	611
Märkisch-Oderland	694	573	121	42	656
Oberhavel	- 126	95	- 221	- 279	134
Oberspreewald-Lausitz	533	233	300	163	372
Oder-Spree	358	234	124	- 125	480
Ostprignitz-Ruppin	389	304	85	176	216
Potsdam-Mittelmark	344	436	- 92	62	290
Prignitz	395	147	248	- 50	443
Spree-Neiße	259	150	109	- 76	340
Teltow-Fläming	583	434	149	260	322
Uckermark	614	258	356	388	222
Land Brandenburg	9 056	6 233	2 823	- 29	9 074

¹ Einschließlich Beschäftigte ohne Angabe zur Voll- bzw. Teilzeittätigkeit

**14 Sozialversicherungspflichtig Beschäftigte im Land Brandenburg am 30.09.2008
nach Verwaltungsbezirken, ausländische Beschäftigte nach Geschlecht und
Veränderung zum Vorjahresquartal**

Verwaltungsbezirk	Ins- gesamt	Aus- länder ¹	Davon		Veränderung zum Vorjahresquartal	
			weiblich	männlich	insgesamt	Ausländer ¹
Brandenburg an der Havel	26 861	231	83	148	954	– 25
Cottbus	46 581	499	181	318	– 546	17
Frankfurt (Oder)	28 413	398	180	218	– 629	20
Potsdam	74 788	1 713	720	993	2 550	85
Barnim	42 924	549	181	368	212	38
Dahme-Spreewald	49 964	1 023	309	714	784	140
Elbe-Elster	29 964	172	46	126	405	18
Havelland	36 307	591	196	395	1 283	25
Märkisch-Oderland	43 825	666	269	397	694	55
Oberhavel	48 189	870	300	570	– 126	– 39
Oberspreewald-Lausitz	36 059	246	68	178	533	8
Oder-Spree	50 514	571	204	367	358	49
Ostprignitz-Ruppin	32 224	190	72	118	389	– 11
Potsdam-Mittelmark	53 403	1 112	450	662	344	59
Prignitz	26 438	105	29	76	395	– 16
Spree-Neiße	35 340	300	92	208	259	30
Teltow-Fläming	52 183	982	269	713	583	52
Uckermark	36 149	311	96	215	614	9
Land Brandenburg	750 126	10 529	3 745	6 784	9 056	514

¹ Einschließlich Staatenlose und Beschäftigte mit ungeklärter Staatsangehörigkeit

**15 Sozialversicherungspflichtig Beschäftigte im Land Brandenburg am 30.09.2008
nach Verwaltungsbezirken und Altersgruppen**

Verwaltungsbezirk	Ins- gesamt	Davon im Alter von ... bis unter ... Jahren					
		unter 20	20 – 30	30 – 40	40 – 50	50 – 60	60 und mehr
Insgesamt							
Brandenburg an der Havel	26 861	1 057	5 146	5 299	8 040	6 393	926
Cottbus	46 581	2 391	8 773	8 901	13 797	11 267	1 452
Frankfurt (Oder)	28 413	1 436	5 047	5 167	8 616	7 230	917
Potsdam	74 788	2 885	16 507	15 952	20 368	16 053	3 023
Barnim	42 924	1 656	7 929	8 536	13 011	10 417	1 375
Dahme-Spreewald	49 964	1 628	9 543	10 208	15 748	11 316	1 521
Elbe-Elster	29 964	1 065	4 724	5 949	9 539	7 804	883
Havelland	36 307	1 167	6 563	7 058	11 719	8 651	1 149
Märkisch-Oderland	43 825	1 427	7 362	8 196	14 050	11 225	1 565
Oberhavel	48 189	1 594	8 978	9 315	15 312	11 469	1 521
Oberspreewald-Lausitz	36 059	1 225	6 083	7 050	11 220	9 520	961
Oder-Spree	50 514	1 425	8 599	9 763	16 086	12 967	1 674
Ostprignitz-Ruppin	32 224	977	5 535	6 108	10 324	8 279	1 001
Potsdam-Mittelmark	53 403	1 300	9 007	11 276	17 084	12 999	1 737
Prignitz	26 438	1 082	4 306	4 572	8 441	7 167	870
Spree-Neiße	35 340	896	5 656	6 225	12 062	9 658	843
Teltow-Fläming	52 183	1 883	9 903	10 329	16 537	11 848	1 683
Uckermark	36 149	1 294	5 428	6 689	11 773	9 867	1 098
Land Brandenburg	750 126	26 388	135 089	146 593	233 727	184 130	24 199
Ausländer¹							
Brandenburg an der Havel	231	•	47	75	74	•	•
Cottbus	499	7	144	175	117	48	8
Frankfurt (Oder)	398	8	103	164	71	48	4
Potsdam	1 713	27	480	636	392	145	33
Barnim	549	5	111	219	136	70	8
Dahme-Spreewald	1 023	26	227	372	277	109	12
Elbe-Elster	172	4	37	64	44	20	3
Havelland	591	5	93	206	176	98	13
Märkisch-Oderland	666	16	138	191	171	127	23
Oberhavel	870	15	195	301	248	95	16
Oberspreewald-Lausitz	246	5	60	90	50	36	5
Oder-Spree	571	15	99	190	157	91	19
Ostprignitz-Ruppin	190	•	32	72	51	•	•
Potsdam-Mittelmark	1 112	4	264	438	271	125	10
Prignitz	105	3	30	30	21	16	5
Spree-Neiße	300	•	45	107	86	58	•
Teltow-Fläming	982	12	159	327	291	158	35
Uckermark	311	4	42	121	82	57	5
Land Brandenburg	10 529	162	2 306	3 778	2 715	1 363	205

¹ Einschließlich Staatenlose und Beschäftigte mit ungeklärter Staatsangehörigkeit

**16 Sozialversicherungspflichtig Beschäftigte im Land Brandenburg am 30.09.2008
nach Verwaltungsbezirken und zusammengefassten Wirtschaftsabschnitten**

Verwaltungsbezirk	Ins- gesamt ¹	Darunter im Wirtschaftsabschnitt ²				
		Land- und Forstwirt- schaft, Fischerei (A)	Produ- zierendes Gewerbe (B-F)	Handel, Verkehr und Gast- gewerbe (G-I)	Unter- nehmens- dienst- leistungen (J-N)	Öffentl. u. private Dienst- leistungen (O-U)
Brandenburg an der Havel	26 861	60	7 422	5 002	4 537	9 836
Cottbus	46 581	117	5 512	9 787	11 054	20 111
Frankfurt (Oder)	28 413	177	3 815	4 770	6 088	13 562
Potsdam	74 788	163	5 574	12 167	26 166	30 718
Barnim	42 924	940	9 975	10 818	5 613	15 578
Dahme-Spreewald	49 964	1 641	11 672	16 595	6 817	13 234
Elbe-Elster	29 964	1 891	10 639	5 840	3 281	8 309
Havelland	36 307	1 172	11 569	9 907	4 135	9 524
Märkisch-Oderland	43 825	1 979	10 211	11 751	5 656	14 228
Oberhavel	48 189	949	15 472	11 691	6 735	13 193
Oberspreewald-Lausitz	36 059	824	13 882	7 323	5 522	8 507
Oder-Spree	50 514	1 392	16 554	12 869	6 041	13 657
Ostprignitz-Ruppin	32 224	2 160	9 014	7 050	4 002	9 998
Potsdam-Mittelmark	53 403	2 232	13 404	14 999	8 448	14 318
Prignitz	26 438	1 628	8 076	5 751	2 911	8 072
Spree-Neiße	35 340	1 072	17 261	6 164	2 634	8 209
Teltow-Fläming	52 183	1 580	18 744	14 694	5 494	11 667
Uckermark	36 149	2 227	11 340	7 371	4 470	10 741
Land Brandenburg	750 126	22 204	200 136	174 549	119 604	233 462

¹ Einschließlich Beschäftigte ohne Angabe zur Wirtschaftsgliederung

² Klassifikation der Wirtschaftszweige, Ausgabe 2008 (WZ 2008)

17 Sozialversicherungspflichtig Beschäftigte im Land Brandenburg am 30.09.2008 nach Verwaltungsbezirken, Wirtschaftsabschnitten und Geschlecht

Verwaltungsbezirk — Wirtschaftsabschnitt ¹	Ins- gesamt	Und zwar			
		weiblich	männlich	Auszu- bildende ³	Aus- länder ⁴
Land Brandenburg					
A Land- und Forstwirtschaft, Fischerei	22 204	7 470	14 734	1 328	640
B-F Produzierendes Gewerbe	200 136	44 276	155 860	11 857	2 326
B-E Produzierendes Gewerbe ohne Baugewerbe	137 565	37 372	100 193	8 557	1 565
C Verarbeitendes Gewerbe	111 720	31 360	80 360	7 018	1 409
F Baugewerbe	62 571	6 904	55 667	3 300	761
G-U Dienstleistungsbereiche	527 615	310 243	217 372	35 315	7 563
G-I Handel, Verkehr und Gastgewerbe	174 549	83 399	91 150	11 298	3 283
J Information und Kommunikation	14 468	6 210	8 258	439	275
K Finanz- und Versicherungsdienstleistungen	12 341	8 887	3 454	789	50
L Grundstücks- und Wohnungswesen	7 080	3 530	3 550	258	46
M-N Freiberufliche, wissenschaftliche und technische Dienstleistungen; sonstige wirtschaftliche Dienstleistungen	85 715	39 952	45 763	2 841	2 053
O-Q Öffentliche Verwaltung, Verteidigung; Sozialversicherung; Erziehung und Unterricht; Gesundheits- und Sozialwesen	200 813	147 138	53 675	17 909	1 434
R-U Kunst, Unterhaltung und Erholung; sonstige Dienstleistungen; Private Haushalte; Exterritoriale Organisationen	32 649	21 127	11 522	1 781	422
Insgesamt ²	750 126	362 038	388 088	48 657	10 529
Brandenburg an der Havel					
A Land- und Forstwirtschaft, Fischerei	60	28	32	•	•
B-F Produzierendes Gewerbe	7 422	1 273	6 149	563	54
B-E Produzierendes Gewerbe ohne Baugewerbe	5 726	1 076	4 650	467	51
C Verarbeitendes Gewerbe	5 228	944	4 284	361	50
F Baugewerbe	1 696	197	1 499	96	3
G-U Dienstleistungsbereiche	19 375	12 041	7 334	1 503	175
G-I Handel, Verkehr und Gastgewerbe	5 002	2 637	2 365	324	72
J Information und Kommunikation	224	69	155	13	23
K Finanz- und Versicherungsdienstleistungen	423	316	107	29	•
L Grundstücks- und Wohnungswesen	326	186	140	•	–
M-N Freiberufliche, wissenschaftliche und technische Dienstleistungen; sonstige wirtschaftliche Dienstleistungen	3 564	1 888	1 676	100	29
O-Q Öffentliche Verwaltung, Verteidigung; Sozialversicherung; Erziehung und Unterricht; Gesundheits- und Sozialwesen	8 703	6 167	2 536	977	38
R-U Kunst, Unterhaltung und Erholung; sonstige Dienstleistungen; Private Haushalte; Exterritoriale Organisationen	1 133	778	355	49	12
Zusammen ²	26 861	13 345	13 516	2 070	231
Cottbus					
A Land- und Forstwirtschaft, Fischerei	117	54	63	11	–
B-F Produzierendes Gewerbe	5 512	1 618	3 894	654	34
B-E Produzierendes Gewerbe ohne Baugewerbe	3 765	1 411	2 354	559	28
C Verarbeitendes Gewerbe	1 646	680	966	113	25
F Baugewerbe	1 747	207	1 540	95	6
G-U Dienstleistungsbereiche	40 952	24 429	16 523	3 982	465
G-I Handel, Verkehr und Gastgewerbe	9 787	4 751	5 036	642	131
J Information und Kommunikation	940	356	584	51	•
K Finanz- und Versicherungsdienstleistungen	1 183	811	372	82	•
L Grundstücks- und Wohnungswesen	497	259	238	25	–

17 Sozialversicherungspflichtig Beschäftigte im Land Brandenburg am 30.09.2008 nach Verwaltungsbezirken, Wirtschaftsabschnitten und Geschlecht

Verwaltungsbezirk — Wirtschaftsabschnitt¹	Ins- gesamt	Und zwar			
		weiblich	männlich	Auszu- bildende³	Aus- länder⁴
M-N Freiberufliche, wissenschaftliche und technische Dienstleistungen; sonstige wirtschaftliche Dienstleistungen	8 434	4 199	4 235	250	74
O-Q Öffentliche Verwaltung, Verteidigung; Sozialversicherung; Erziehung und Unterricht; Gesundheits- und Sozialwesen	18 306	12 947	5 359	2 826	193
R-U Kunst, Unterhaltung und Erholung; sonstige Dienstleistungen; Private Haushalte; Exterritoriale Organisationen	1 805	1 106	699	106	62
Zusammen²	46 581	26 101	20 480	4 647	499
Frankfurt (Oder)					
A Land- und Forstwirtschaft, Fischerei	177	62	115	•	•
B-F Produzierendes Gewerbe	3 815	778	3 037	161	34
B-E Produzierendes Gewerbe ohne Baugewerbe	2 550	644	1 906	99	22
C Verarbeitendes Gewerbe	1 882	477	1 405	72	18
F Baugewerbe	1 265	134	1 131	62	12
G-U Dienstleistungsbereiche	24 420	15 442	8 978	2 792	362
G-I Handel, Verkehr und Gastgewerbe	4 770	2 500	2 270	249	126
J Information und Kommunikation	701	288	413	23	•
K Finanz- und Versicherungsdienstleistungen	603	411	192	60	•
L Grundstücks- und Wohnungswesen	318	166	152	•	•
M-N Freiberufliche, wissenschaftliche und technische Dienstleistungen; sonstige wirtschaftliche Dienstleistungen	4 466	2 697	1 769	125	72
O-Q Öffentliche Verwaltung, Verteidigung; Sozialversicherung; Erziehung und Unterricht; Gesundheits- und Sozialwesen	12 138	8 450	3 688	2 252	134
R-U Kunst, Unterhaltung und Erholung; sonstige Dienstleistungen; Private Haushalte; Exterritoriale Organisationen	1 424	930	494	74	26
Zusammen²	28 413	16 282	12 131	2 961	398
Potsdam					
A Land- und Forstwirtschaft, Fischerei	163	68	95	12	7
B-F Produzierendes Gewerbe	5 574	1 264	4 310	320	117
B-E Produzierendes Gewerbe ohne Baugewerbe	2 879	917	1 962	193	29
C Verarbeitendes Gewerbe	1 525	519	1 006	124	22
F Baugewerbe	2 695	347	2 348	127	88
G-U Dienstleistungsbereiche	69 051	39 992	29 059	5 279	1 589
G-I Handel, Verkehr und Gastgewerbe	12 167	6 156	6 011	919	348
J Information und Kommunikation	6 082	2 801	3 281	139	175
K Finanz- und Versicherungsdienstleistungen	2 785	1 779	1 006	222	21
L Grundstücks- und Wohnungswesen	913	434	479	31	10
M-N Freiberufliche, wissenschaftliche und technische Dienstleistungen; sonstige wirtschaftliche Dienstleistungen	16 386	8 008	8 378	422	591
O-Q Öffentliche Verwaltung, Verteidigung; Sozialversicherung; Erziehung und Unterricht; Gesundheits- und Sozialwesen	25 474	17 757	7 717	3 332	339
R-U Kunst, Unterhaltung und Erholung; sonstige Dienstleistungen; Private Haushalte; Exterritoriale Organisationen	5 244	3 057	2 187	214	105
Zusammen²	74 788	41 324	33 464	5 611	1 713

17 Sozialversicherungspflichtig Beschäftigte im Land Brandenburg am 30.09.2008 nach Verwaltungsbezirken, Wirtschaftsabschnitten und Geschlecht

Verwaltungsbezirk — Wirtschaftsabschnitt ¹	Ins- gesamt	Und zwar			
		weiblich	männlich	Auszu- bildende ³	Aus- länder ⁴
Barnim					
A Land- und Forstwirtschaft, Fischerei	940	292	648	74	6
B-F Produzierendes Gewerbe	9 975	1 933	8 042	665	108
B-E Produzierendes Gewerbe ohne Baugewerbe	6 063	1 511	4 552	433	79
C Verarbeitendes Gewerbe	4 856	1 278	3 578	383	75
F Baugewerbe	3 912	422	3 490	232	29
G-U Dienstleistungsbereiche	32 009	18 527	13 482	2 409	435
G-I Handel, Verkehr und Gastgewerbe	10 818	5 160	5 658	697	245
J Information und Kommunikation	457	183	274	16	4
K Finanz- und Versicherungsdienstleistungen	597	450	147	41	•
L Grundstücks- und Wohnungswesen	508	230	278	17	•
M-N Freiberufliche, wissenschaftliche und technische Dienstleistungen; sonstige wirtschaftliche Dienstleistungen	4 051	1 706	2 345	138	84
O-Q Öffentliche Verwaltung, Verteidigung; Sozialversicherung; Erziehung und Unterricht; Gesundheits- und Sozialwesen	14 191	9 882	4 309	1 411	81
R-U Kunst, Unterhaltung und Erholung; sonstige Dienstleistungen; Private Haushalte; Exterritoriale Organisationen	1 387	916	471	89	16
Zusammen ²	42 924	20 752	22 172	3 148	549
Dahme-Spreewald					
A Land- und Forstwirtschaft, Fischerei	1 641	614	1 027	97	100
B-F Produzierendes Gewerbe	11 672	2 543	9 129	589	265
B-E Produzierendes Gewerbe ohne Baugewerbe	7 413	2 119	5 294	374	103
C Verarbeitendes Gewerbe	6 287	1 859	4 428	356	83
F Baugewerbe	4 259	424	3 835	215	162
G-U Dienstleistungsbereiche	36 646	20 059	16 587	2 062	658
G-I Handel, Verkehr und Gastgewerbe	16 595	7 451	9 144	1 058	388
J Information und Kommunikation	646	269	377	20	12
K Finanz- und Versicherungsdienstleistungen	559	421	138	19	•
L Grundstücks- und Wohnungswesen	298	149	149	9	•
M-N Freiberufliche, wissenschaftliche und technische Dienstleistungen; sonstige wirtschaftliche Dienstleistungen	5 314	2 154	3 160	171	159
O-Q Öffentliche Verwaltung, Verteidigung; Sozialversicherung; Erziehung und Unterricht; Gesundheits- und Sozialwesen	11 604	8 587	3 017	720	78
R-U Kunst, Unterhaltung und Erholung; sonstige Dienstleistungen; Private Haushalte; Exterritoriale Organisationen	1 630	1 028	602	65	17
Zusammen ²	49 964	23 219	26 745	2 751	1 023
Elbe-Elster					
A Land- und Forstwirtschaft, Fischerei	1 891	690	1 201	81	•
B-F Produzierendes Gewerbe	10 639	2 549	8 090	735	47
B-E Produzierendes Gewerbe ohne Baugewerbe	7 610	2 215	5 395	592	22
C Verarbeitendes Gewerbe	6 977	2 096	4 881	450	21
F Baugewerbe	3 029	334	2 695	143	25
G-U Dienstleistungsbereiche	17 430	10 767	6 663	956	118
G-I Handel, Verkehr und Gastgewerbe	5 840	3 071	2 769	318	69
J Information und Kommunikation	324	146	178	18	–
K Finanz- und Versicherungsdienstleistungen	447	344	103	32	–
L Grundstücks- und Wohnungswesen	149	81	68	5	–

17 Sozialversicherungspflichtig Beschäftigte im Land Brandenburg am 30.09.2008 nach Verwaltungsbezirken, Wirtschaftsabschnitten und Geschlecht

Verwaltungsbezirk — Wirtschaftsabschnitt¹		Ins- gesamt	Und zwar			
			weiblich	männlich	Auszu- bildende³	Aus- länder⁴
M-N	Freiberufliche, wissenschaftliche und technische Dienstleistungen; sonstige wirtschaftliche Dienstleistungen	2 361	1 075	1 286	71	16
O-Q	Öffentliche Verwaltung, Verteidigung; Sozialversicherung; Erziehung und Unterricht; Gesundheits- und Sozialwesen	7 432	5 401	2 031	427	31
R-U	Kunst, Unterhaltung und Erholung; sonstige Dienstleistungen; Private Haushalte; Exterritoriale Organisationen	877	649	228	85	•
Zusammen²		29 964	14 007	15 957	1 775	172
Havelland						
A	Land- und Forstwirtschaft, Fischerei	1 172	373	799	91	49
B-F	Produzierendes Gewerbe	11 569	3 416	8 153	721	217
B-E	Produzierendes Gewerbe ohne Baugewerbe	8 523	3 041	5 482	561	150
C	Verarbeitendes Gewerbe	7 871	2 901	4 970	528	150
F	Baugewerbe	3 046	375	2 671	160	67
G-U	Dienstleistungsbereiche	23 566	13 632	9 934	1 281	325
G-I	Handel, Verkehr und Gastgewerbe	9 907	4 549	5 358	556	210
J	Information und Kommunikation	484	195	289	25	•
K	Finanz- und Versicherungsdienstleistungen	375	290	85	19	•
L	Grundstücks- und Wohnungswesen	472	274	198	18	13
M-N	Freiberufliche, wissenschaftliche und technische Dienstleistungen; sonstige wirtschaftliche Dienstleistungen	2 804	1 229	1 575	150	55
O-Q	Öffentliche Verwaltung, Verteidigung; Sozialversicherung; Erziehung und Unterricht; Gesundheits- und Sozialwesen	7 891	6 125	1 766	445	25
R-U	Kunst, Unterhaltung und Erholung; sonstige Dienstleistungen; Private Haushalte; Exterritoriale Organisationen	1 633	970	663	68	14
Zusammen²		36 307	17 421	18 886	2 093	591
Märkisch-Oderland						
A	Land- und Forstwirtschaft, Fischerei	1 979	653	1 326	106	232
B-F	Produzierendes Gewerbe	10 211	2 000	8 211	600	118
B-E	Produzierendes Gewerbe ohne Baugewerbe	5 506	1 484	4 022	365	77
C	Verarbeitendes Gewerbe	4 418	1 244	3 174	339	65
F	Baugewerbe	4 705	516	4 189	235	41
G-U	Dienstleistungsbereiche	31 635	18 249	13 386	1 768	316
G-I	Handel, Verkehr und Gastgewerbe	11 751	5 348	6 403	809	167
J	Information und Kommunikation	443	176	267	6	•
K	Finanz- und Versicherungsdienstleistungen	578	467	111	52	•
L	Grundstücks- und Wohnungswesen	347	184	163	17	–
M-N	Freiberufliche, wissenschaftliche und technische Dienstleistungen; sonstige wirtschaftliche Dienstleistungen	4 288	1 857	2 431	119	83
O-Q	Öffentliche Verwaltung, Verteidigung; Sozialversicherung; Erziehung und Unterricht; Gesundheits- und Sozialwesen	11 571	8 768	2 803	669	44
R-U	Kunst, Unterhaltung und Erholung; sonstige Dienstleistungen; Private Haushalte; Exterritoriale Organisationen	2 657	1 449	1 208	96	17
Zusammen²		43 825	20 902	22 923	2 474	666

17 Sozialversicherungspflichtig Beschäftigte im Land Brandenburg am 30.09.2008 nach Verwaltungsbezirken, Wirtschaftsabschnitten und Geschlecht

Verwaltungsbezirk — Wirtschaftsabschnitt ¹	Ins- gesamt	Und zwar			
		weiblich	männlich	Auszu- bildende ³	Aus- länder ⁴
Oberhavel					
A Land- und Forstwirtschaft, Fischerei	949	284	665	75	40
B-F Produzierendes Gewerbe	15 472	3 545	11 927	890	232
B-E Produzierendes Gewerbe ohne Baugewerbe	11 039	3 058	7 981	578	189
C Verarbeitendes Gewerbe	9 366	2 692	6 674	520	161
F Baugewerbe	4 433	487	3 946	312	43
G-U Dienstleistungsbereiche	31 619	18 701	12 918	1 865	598
G-I Handel, Verkehr und Gastgewerbe	11 691	5 408	6 283	891	380
J Information und Kommunikation	480	159	321	21	6
K Finanz- und Versicherungsdienstleistungen	481	368	113	15	•
L Grundstücks- und Wohnungswesen	421	213	208	17	•
M-N Freiberufliche, wissenschaftliche und technische Dienstleistungen; sonstige wirtschaftliche Dienstleistungen	5 353	2 412	2 941	384	128
O-Q Öffentliche Verwaltung, Verteidigung; Sozialversicherung; Erziehung und Unterricht; Gesundheits- und Sozialwesen	10 117	7 874	2 243	394	33
R-U Kunst, Unterhaltung und Erholung; sonstige Dienstleistungen; Private Haushalte; Exterritoriale Organisationen	3 076	2 267	809	143	47
Zusammen ²	48 189	22 566	25 623	2 978	870
Oberspreewald-Lausitz					
A Land- und Forstwirtschaft, Fischerei	824	347	477	41	21
B-F Produzierendes Gewerbe	13 882	3 195	10 687	779	114
B-E Produzierendes Gewerbe ohne Baugewerbe	10 526	2 795	7 731	612	91
C Verarbeitendes Gewerbe	8 206	2 060	6 146	484	84
F Baugewerbe	3 356	400	2 956	167	23
G-U Dienstleistungsbereiche	21 352	12 661	8 691	1 354	111
G-I Handel, Verkehr und Gastgewerbe	7 323	3 808	3 515	394	59
J Information und Kommunikation	447	166	281	28	•
K Finanz- und Versicherungsdienstleistungen	490	373	117	30	–
L Grundstücks- und Wohnungswesen	226	132	94	11	–
M-N Freiberufliche, wissenschaftliche und technische Dienstleistungen; sonstige wirtschaftliche Dienstleistungen	4 359	1 756	2 603	204	17
O-Q Öffentliche Verwaltung, Verteidigung; Sozialversicherung; Erziehung und Unterricht; Gesundheits- und Sozialwesen	7 296	5 545	1 751	621	27
R-U Kunst, Unterhaltung und Erholung; sonstige Dienstleistungen; Private Haushalte; Exterritoriale Organisationen	1 211	881	330	66	•
Zusammen ²	36 059	16 204	19 855	2 174	246
Oder-Spree					
A Land- und Forstwirtschaft, Fischerei	1 392	542	850	92	17
B-F Produzierendes Gewerbe	16 554	3 190	13 364	927	145
B-E Produzierendes Gewerbe ohne Baugewerbe	10 910	2 529	8 381	661	90
C Verarbeitendes Gewerbe	9 189	2 013	7 176	593	85
F Baugewerbe	5 644	661	4 983	266	55
G-U Dienstleistungsbereiche	32 567	19 689	12 878	1 849	409
G-I Handel, Verkehr und Gastgewerbe	12 869	6 467	6 402	818	254
J Information und Kommunikation	769	507	262	15	4
K Finanz- und Versicherungsdienstleistungen	659	514	145	25	•
L Grundstücks- und Wohnungswesen	399	212	187	21	•

17 Sozialversicherungspflichtig Beschäftigte im Land Brandenburg am 30.09.2008 nach Verwaltungsbezirken, Wirtschaftsabschnitten und Geschlecht

Verwaltungsbezirk — Wirtschaftsabschnitt¹	Ins- gesamt	Und zwar			
		weiblich	männlich	Auszu- bildende³	Aus- länder⁴
M-N Freiberufliche, wissenschaftliche und technische Dienstleistungen; sonstige wirtschaftliche Dienstleistungen	4 214	1 656	2 558	101	62
O-Q Öffentliche Verwaltung, Verteidigung; Sozialversicherung; Erziehung und Unterricht; Gesundheits- und Sozialwesen	11 776	8 941	2 835	748	69
R-U Kunst, Unterhaltung und Erholung; sonstige Dienstleistungen; Private Haushalte; Exterritoriale Organisationen	1 881	1 392	489	121	17
Zusammen²	50 514	23 421	27 093	2 869	571
Ostprignitz-Ruppin					
A Land- und Forstwirtschaft, Fischerei	2 160	704	1 456	144	6
B-F Produzierendes Gewerbe	9 014	2 024	6 990	471	48
B-E Produzierendes Gewerbe ohne Baugewerbe	5 806	1 736	4 070	305	32
C Verarbeitendes Gewerbe	5 070	1 575	3 495	287	30
F Baugewerbe	3 208	288	2 920	166	16
G-U Dienstleistungsbereiche	21 050	12 935	8 115	1 280	136
G-I Handel, Verkehr und Gastgewerbe	7 050	3 677	3 373	539	70
J Information und Kommunikation	279	62	217	8	3
K Finanz- und Versicherungsdienstleistungen	664	480	184	39	–
L Grundstücks- und Wohnungswesen	315	139	176	8	•
M-N Freiberufliche, wissenschaftliche und technische Dienstleistungen; sonstige wirtschaftliche Dienstleistungen	2 744	1 193	1 551	75	•
O-Q Öffentliche Verwaltung, Verteidigung; Sozialversicherung; Erziehung und Unterricht; Gesundheits- und Sozialwesen	8 422	6 293	2 129	555	45
R-U Kunst, Unterhaltung und Erholung; sonstige Dienstleistungen; Private Haushalte; Exterritoriale Organisationen	1 576	1 091	485	56	5
Zusammen²	32 224	15 663	16 561	1 895	190
Potsdam-Mittelmark					
A Land- und Forstwirtschaft, Fischerei	2 232	822	1 410	139	80
B-F Produzierendes Gewerbe	13 404	2 752	10 652	733	129
B-E Produzierendes Gewerbe ohne Baugewerbe	7 072	2 063	5 009	383	90
C Verarbeitendes Gewerbe	6 066	1 816	4 250	344	81
F Baugewerbe	6 332	689	5 643	350	39
G-U Dienstleistungsbereiche	37 765	21 472	16 293	1 620	903
G-I Handel, Verkehr und Gastgewerbe	14 999	6 647	8 352	894	241
J Information und Kommunikation	1 387	489	898	27	21
K Finanz- und Versicherungsdienstleistungen	712	455	257	7	9
L Grundstücks- und Wohnungswesen	444	208	236	9	6
M-N Freiberufliche, wissenschaftliche und technische Dienstleistungen; sonstige wirtschaftliche Dienstleistungen	5 905	2 904	3 001	188	463
O-Q Öffentliche Verwaltung, Verteidigung; Sozialversicherung; Erziehung und Unterricht; Gesundheits- und Sozialwesen	12 859	9 871	2 988	424	142
R-U Kunst, Unterhaltung und Erholung; sonstige Dienstleistungen; Private Haushalte; Exterritoriale Organisationen	1 459	898	561	71	21
Zusammen²	53 403	25 048	28 355	2 492	1 112

17 Sozialversicherungspflichtig Beschäftigte im Land Brandenburg am 30.09.2008 nach Verwaltungsbezirken, Wirtschaftsabschnitten und Geschlecht

Verwaltungsbezirk — Wirtschaftsabschnitt ¹		Ins- gesamt	Und zwar			
			weiblich	männlich	Auszu- bildende ³	Aus- länder ⁴
Prignitz						
A	Land- und Forstwirtschaft, Fischerei	1 628	455	1 173	83	13
B-F	Produzierendes Gewerbe	8 076	1 651	6 425	553	18
B-E	Produzierendes Gewerbe ohne Baugewerbe	5 798	1 420	4 378	425	9
C	Verarbeitendes Gewerbe	5 333	1 330	4 003	415	9
F	Baugewerbe	2 278	231	2 047	128	9
G-U	Dienstleistungsbereiche	16 734	10 550	6 184	1 151	74
G-I	Handel, Verkehr und Gastgewerbe	5 751	2 961	2 790	382	44
J	Information und Kommunikation	195	108	87	14	•
K	Finanz- und Versicherungsdienstleistungen	459	356	103	32	–
L	Grundstücks- und Wohnungswesen	249	103	146	12	•
M-N	Freiberufliche, wissenschaftliche und technische Dienstleistungen; sonstige wirtschaftliche Dienstleistungen	2 008	1 043	965	83	•
O-Q	Öffentliche Verwaltung, Verteidigung; Sozialversicherung; Erziehung und Unterricht; Gesundheits- und Sozialwesen	7 031	5 326	1 705	565	23
R-U	Kunst, Unterhaltung und Erholung; sonstige Dienstleistungen; Private Haushalte; Exterritoriale Organisationen	1 041	653	388	63	3
	Zusammen ²	26 438	12 656	13 782	1 787	105
Spree-Neiße						
A	Land- und Forstwirtschaft, Fischerei	1 072	430	642	54	34
B-F	Produzierendes Gewerbe	17 261	3 770	13 491	801	118
B-E	Produzierendes Gewerbe ohne Baugewerbe	13 443	3 336	10 107	598	101
C	Verarbeitendes Gewerbe	6 791	2 306	4 485	388	57
F	Baugewerbe	3 818	434	3 384	203	17
G-U	Dienstleistungsbereiche	17 007	10 737	6 270	706	148
G-I	Handel, Verkehr und Gastgewerbe	6 164	3 137	3 027	338	83
J	Information und Kommunikation	176	64	112	6	•
K	Finanz- und Versicherungsdienstleistungen	158	120	38	17	•
L	Grundstücks- und Wohnungswesen	296	165	131	11	•
M-N	Freiberufliche, wissenschaftliche und technische Dienstleistungen; sonstige wirtschaftliche Dienstleistungen	2 004	954	1 050	64	33
O-Q	Öffentliche Verwaltung, Verteidigung; Sozialversicherung; Erziehung und Unterricht; Gesundheits- und Sozialwesen	6 947	5 367	1 580	206	23
R-U	Kunst, Unterhaltung und Erholung; sonstige Dienstleistungen; Private Haushalte; Exterritoriale Organisationen	1 262	930	332	64	5
	Zusammen ²	35 340	14 937	20 403	1 561	300
Teltow-Fläming						
A	Land- und Forstwirtschaft, Fischerei	1 580	573	1 007	101	15
B-F	Produzierendes Gewerbe	18 744	4 272	14 472	999	400
B-E	Produzierendes Gewerbe ohne Baugewerbe	14 733	3 816	10 917	834	340
C	Verarbeitendes Gewerbe	14 066	3 673	10 393	828	337
F	Baugewerbe	4 011	456	3 555	165	60
G-U	Dienstleistungsbereiche	31 855	16 330	15 525	2 098	567
G-I	Handel, Verkehr und Gastgewerbe	14 694	5 791	8 903	969	315
J	Information und Kommunikation	271	106	165	6	10
K	Finanz- und Versicherungsdienstleistungen	574	483	91	21	•
L	Grundstücks- und Wohnungswesen	352	192	160	4	•

17 Sozialversicherungspflichtig Beschäftigte im Land Brandenburg am 30.09.2008 nach Verwaltungsbezirken, Wirtschaftsabschnitten und Geschlecht

Verwaltungsbezirk — Wirtschaftsabschnitt ¹	Ins- gesamt	Und zwar			
		weiblich	männlich	Auszu- bildende ³	Aus- länder ⁴
M-N Freiberufliche, wissenschaftliche und technische Dienstleistungen; sonstige wirtschaftliche Dienstleistungen	4 297	1 705	2 592	105	158
O-Q Öffentliche Verwaltung, Verteidigung; Sozialversicherung; Erziehung und Unterricht; Gesundheits- und Sozialwesen	10 249	7 163	3 086	833	46
R-U Kunst, Unterhaltung und Erholung; sonstige Dienstleistungen; Private Haushalte; Exterritoriale Organisationen	1 418	890	528	160	34
Zusammen ²	52 183	21 178	31 005	3 198	982
Uckermark					
A Land- und Forstwirtschaft, Fischerei	2 227	479	1 748	117	9
B-F Produzierendes Gewerbe	11 340	2 503	8 837	696	128
B-E Produzierendes Gewerbe ohne Baugewerbe	8 203	2 201	6 002	518	62
C Verarbeitendes Gewerbe	6 943	1 897	5 046	433	56
F Baugewerbe	3 137	302	2 835	178	66
G-U Dienstleistungsbereiche	22 582	14 030	8 552	1 360	174
G-I Handel, Verkehr und Gastgewerbe	7 371	3 880	3 491	501	81
J Information und Kommunikation	163	66	97	3	–
K Finanz- und Versicherungsdienstleistungen	594	449	145	47	3
L Grundstücks- und Wohnungswesen	550	203	347	23	–
M-N Freiberufliche, wissenschaftliche und technische Dienstleistungen; sonstige wirtschaftliche Dienstleistungen	3 163	1 516	1 647	91	15
O-Q Öffentliche Verwaltung, Verteidigung; Sozialversicherung; Erziehung und Unterricht; Gesundheits- und Sozialwesen	8 806	6 674	2 132	504	63
R-U Kunst, Unterhaltung und Erholung; sonstige Dienstleistungen; Private Haushalte; Exterritoriale Organisationen	1 935	1 242	693	191	12
Zusammen ²	36 149	17 012	19 137	2 173	311

1 Klassifikation der Wirtschaftszweige, Ausgabe 2008 (WZ 2008)

2 Einschließlich Beschäftigte ohne Angabe zur Wirtschaftsgliederung

3 Ohne Anlernlinge, Praktikanten und Volontäre

4 Einschließlich Staatenlose und Beschäftigte mit ungeklärter Staatsangehörigkeit

18 Sozialversicherungspflichtig Beschäftigte im Land Brandenburg 1993 bis 2008 nach Geschlecht und Stellung im Beruf

Stichtag	Beschäftigte						
	ins- gesamt	Veränderung gegenüber		und zwar			
		Vorquartal	Vorjahres- quartal	weiblich	männlich	Arbeiter	Angestellte
	Anzahl	Prozent		Anzahl			
30.06.1993	885 383	x	x	408 953	476 430	453 170	432 213
30.09.1993	900 784	1,7	x	412 639	488 145	464 163	436 621
31.12.1993	905 257	0,5	x	418 165	487 092	463 198	442 059
31.03.1994	891 311	- 1,5	x	410 882	480 429	452 823	438 488
30.06.1994	902 584	1,3	1,9	416 312	486 272	463 140	439 444
30.09.1994	924 433	2,4	2,6	423 582	500 851	478 905	445 528
31.12.1994	918 083	- 0,7	1,4	424 459	493 624	472 506	445 577
31.03.1995	911 193	- 0,8	2,2	420 712	490 481	467 602	443 591
30.06.1995	911 390	0,0	1,0	418 838	492 552	470 209	441 181
30.09.1995	923 665	1,3	- 0,1	421 648	502 017	478 438	445 227
31.12.1995	907 797	- 1,7	- 1,1	416 470	491 327	462 958	444 839
31.03.1996	876 013	- 3,5	- 3,9	408 042	467 971	437 395	438 618
30.06.1996	890 285	1,6	- 2,3	408 445	481 840	454 162	436 123
30.09.1996	901 354	1,2	- 2,4	410 583	490 771	464 697	436 657
31.12.1996	871 790	- 3,3	- 4,0	401 229	470 561	442 874	428 916
31.03.1997	849 707	- 2,5	- 3,0	395 125	454 582	426 451	423 256
30.06.1997	854 843	0,6	- 4,0	392 835	462 008	433 205	421 638
30.09.1997	861 240	0,7	- 4,5	393 149	468 091	439 733	421 507
31.12.1997	843 018	- 2,1	- 3,3	390 181	452 837	422 440	420 578
31.03.1998	821 805	- 2,5	- 3,3	385 616	436 189	405 321	416 484
30.06.1998	847 128	3,1	- 0,9	396 971	450 157	426 978	420 150
30.09.1998	864 793	2,1	0,4	402 587	462 206	444 020	420 773
31.12.1998	847 988	- 1,9	0,6	399 919	448 069	427 766	420 222
31.03.1999	830 100	- 2,1	1,0	393 095	437 005	414 420	415 680
30.06.1999 r	830 947	0,1	- 1,9	387 273	443 674	408 663	422 284
30.09.1999 r	838 313	0,9	- 3,1	387 085	451 228	412 342	425 971
31.12.1999 r	823 467	- 1,8	- 2,9	384 718	438 749	401 021	422 446
31.03.2000	800 752	- 2,8	- 3,5	378 604	422 148	381 856	418 896
30.06.2000 r	811 036	1,3	- 2,4	381 583	429 453	389 260	421 776
30.09.2000	819 780	1,1	- 2,3	384 368	435 412	394 704	425 076
31.12.2000	799 831	- 2,4	- 2,9	380 205	419 626	380 871	418 960
31.03.2001	772 505	- 3,4	- 3,5	371 368	401 137	359 671	412 834
30.06.2001	778 772	0,8	- 4,0	371 658	407 114	366 642	412 130
30.09.2001	790 236	1,5	- 3,6	374 517	415 719	374 470	415 766
31.12.2001	775 393	- 1,9	- 3,1	372 138	403 255	364 279	411 114
31.03.2002	753 367	- 2,8	- 2,5	365 885	387 482	347 222	406 145
30.06.2002	759 775	0,9	- 2,4	365 357	394 418	354 827	404 948
30.09.2002	771 587	1,6	- 2,4	368 968	402 619	362 361	409 226
31.12.2002	749 535	- 2,9	- 3,3	363 572	385 963	346 326	403 209
31.03.2003	725 316	- 3,2	- 3,7	355 670	369 646	328 800	396 516
30.06.2003	732 935	1,1	- 3,5	354 594	378 341	337 924	395 011
30.09.2003	744 721	1,6	- 3,5	356 942	387 779	346 363	398 358
31.12.2003	726 540	- 2,4	- 3,1	353 681	372 859	332 227	394 313
31.03.2004	707 128	- 2,7	- 2,5	347 693	359 435	317 893	389 235
30.06.2004	715 500	1,2	- 2,4	348 702	366 798	325 643	389 857
30.09.2004	730 618	2,1	- 1,9	353 446	377 172	339 514	391 104
31.12.2004	709 754	- 2,9	- 2,3	349 291	360 463	330 421	379 333
31.03.2005	687 202	- 3,2	- 2,8	343 157	344 045	.	.
30.06.2005	698 915	1,7	- 2,3	343 067	355 848	.	.
30.09.2005	711 121	1,7	- 2,7	346 265	364 856	.	.
31.12.2005	699 114	- 1,7	- 1,5	345 424	353 690	.	.
31.03.2006	682 751	- 2,3	- 0,6	341 364	341 387	.	.
30.06.2006	705 763	3,4	1,0	344 346	361 417	.	.
30.09.2006	722 915	2,4	1,7	348 940	373 975	.	.

18 Sozialversicherungspflichtig Beschäftigte im Land Brandenburg 1993 bis 2008 nach Geschlecht und Stellung im Beruf

Stichtag	Beschäftigte						
	ins- gesamt	Veränderung gegenüber		und zwar			
		Vorquartal	Vorjahres- quartal	weiblich	männlich	Arbeiter	Angestellte
	Anzahl	Prozent		Anzahl			
31.12.2006	714 968	- 1,1	2,3	347 350	367 618	•	•
31.03.2007	711 734	- 0,5	4,2	346 587	365 147	•	•
30.06.2007	724 856	1,8	2,7	349 828	375 028	•	•
30.09.2007	741 070	2,2	2,5	355 805	385 265	•	•
31.12.2007	727 633	- 1,8	1,8	353 965	373 668	•	•
31.03.2008	722 739	- 0,7	1,5	353 079	369 660	•	•
30.06.2008	737 119	2,0	1,7	357 502	379 617	•	•
30.09.2008	750 126	1,8	1,2	362 038	388 088	•	•

**19 Sozialversicherungspflichtig Beschäftigte im Land Brandenburg 1998 bis 2007
nach zusammengefassten Wirtschaftsabschnitten**

Stichtag	Insgesamt ¹	Darunter im Wirtschaftsabschnitt ²			
		Land- und Forstwirtschaft; Fischerei	Produzierendes Gewerbe	Handel, Gastgewerbe und Verkehr	Sonstige Dienstleistungen
30.09.1998	864 793	37 210	273 564	195 582	358 134
31.12.1998	847 988	33 903	261 997	192 683	359 281
31.03.1999	830 100	33 709	251 805	190 546	353 907
30.06.1999 r	830 947	33 790	256 686	193 214	347 175
30.09.1999 r	838 313	33 851	261 147	193 608	349 601
31.12.1999 r	823 467	30 821	252 271	190 631	349 660
31.03.2000	800 752	30 521	241 192	187 001	341 955
30.06.2000 r	811 036	31 897	243 640	191 050	344 360
30.09.2000	819 780	32 403	244 044	191 756	351 521
31.12.2000	799 831	29 048	232 922	189 105	348 700
31.03.2001	772 505	27 658	221 221	184 973	338 593
30.06.2001	778 772	29 157	224 982	186 958	337 594
30.09.2001	790 236	30 200	228 443	188 861	342 653
31.12.2001	775 393	27 214	219 173	185 296	343 673
31.03.2002	753 367	26 750	209 058	181 572	335 953
30.06.2002	759 775	28 796	212 873	182 322	335 753
30.09.2002	771 587	30 347	216 128	182 621	342 468
31.12.2002	749 535	27 508	205 652	176 876	339 439
31.03.2003	725 316	26 771	194 317	173 602	330 462
30.06.2003	732 935	28 546	199 437	175 125	329 763
30.09.2003	744 721	29 438	202 732	176 615	335 893
31.12.2003	726 540	25 478	191 731	171 695	337 594
31.03.2004	707 128	25 367	183 217	168 932	329 567
30.06.2004	715 500	26 972	187 898	173 423	327 158
30.09.2004	730 618	28 619	192 529	175 922	333 434
31.12.2004	709 754	24 289	182 592	172 137	330 618
31.03.2005	687 202	23 470	172 771	169 504	321 345
30.06.2005	698 915	25 584	181 131	171 955	320 129
30.09.2005	711 121	26 437	185 797	173 933	324 811
31.12.2005	699 114	23 606	176 618	170 538	328 212
31.03.2006	682 751	22 381	168 681	167 355	324 253
30.06.2006	705 763	25 593	182 305	170 417	327 369
30.09.2006	722 915	26 299	188 830	174 913	332 806
31.12.2006	714 968	23 700	185 647	172 172	333 330
31.03.2007	711 734	24 208	185 030	170 366	332 019
30.06.2007	724 856	26 482	190 069	173 527	334 665
30.09.2007	741 070	26 769	195 091	176 543	342 534
31.12.2007	727 633	23 679	189 460	173 549	340 126

1 Einschließlich Beschäftigte ohne Angabe zur Wirtschaftsgliederung

2 Klassifikation der Wirtschaftszweige, Ausgabe 2003 (WZ 2003)

**20 Sozialversicherungspflichtig Beschäftigte im Land Brandenburg ab 2008 nach
zusammengefassten Wirtschaftsabschnitten**

Stichtag	Insgesamt ¹	Darunter im Wirtschaftsabschnitt ²				
		Land- und Forstwirtschaft, Fischerei (A)	Produzierendes Gewerbe (B-F)	Handel, Verkehr und Gastgewerbe (G-I)	Unternehmensleistungen (J-N)	Öffentl. u. private Dienstleistungen (O-U)
31.03.2008	•	•	•	•	•	•
30.06.2008	737 119	22 150	196 213	171 169	116 670	230 719
30.09.2008	750 126	22 204	200 136	174 549	119 604	233 462
Veränderung gegenüber						
Vorquartal absolut	13 007	54	3 923	3 380	2 934	2 743
Prozent	1,8	0,2	2,0	2,0	2,5	1,2
Vorjahresquartal absolut	•	•	•	•	•	•
Prozent	•	•	•	•	•	•

1 Einschließlich Beschäftigte ohne Angabe zur Wirtschaftsgliederung

2 Klassifikation der Wirtschaftszweige, Ausgabe 2008 (WZ 2008)

Anhang

Wirtschaftsabschnitte nach der Klassifikation der Wirtschaftszweige,
Ausgabe 2008 (WZ 2008)

Bezeichnung	Code
Land- und Forstwirtschaft, Fischerei	A
Produzierendes Gewerbe	B - F
Bergbau und Gewinnung von Steinen und Erden	B
Verarbeitendes Gewerbe	C
Energieversorgung	D
Wasserversorgung; Abwasser- und Abfallent- sorgung, Beseitigung von Umweltverschmutzungen	E
Baugewerbe	F
Handel, Verkehr und Gastgewerbe	G - I
Handel; Instandhaltung und Reparatur von Kfz	G
Verkehr und Lagerei	H
Gastgewerbe	I
Unternehmensdienstleistungen	J - N
Information und Kommunikation	J
Finanz- und Versicherungsdienstleistungen	K
Grundstücks- und Wohnungswesen	L
Freiberufliche wissenschaftliche und technische Dienstleistungen	M
Sonstige wirtschaftliche Dienstleistungen	N
Öffentliche und private Dienstleistungen	O - U
Öffentliche Verwaltung, Verteidigung; Sozialversicherung	O
Erziehung und Unterricht	P
Gesundheits- und Sozialwesen	Q
Kunst, Unterhaltung und Erholung	R
Sonstige Dienstleistungen	S
Private Haushalte mit Hauspersonal; Dienst- leistungen und Herstellung von Waren durch private Haushalte für den Eigenbedarf	T
Exterritoriale Organisationen und Körperschaften	U

Das Amt für Statistik Berlin-Brandenburg

Das Amt für Statistik Berlin-Brandenburg ist für beide Länder die zentrale Dienstleistungseinrichtung auf dem Gebiet der amtlichen Statistik. Das Amt erbringt Serviceleistungen im Bereich Information und Analyse für die breite Öffentlichkeit, für alle gesellschaftlichen Gruppen sowie für Kunden aus Verwaltung und Politik, Wirtschaft und Wissenschaft. Kerngeschäft des Amtes ist die Durchführung der gesetzlich angeordneten amtlichen Statistiken für Berlin und Brandenburg. Das Amt erhebt die Daten, bereitet sie auf, interpretiert und analysiert sie und veröffentlicht die Ergebnisse. Die Grundversorgung aller Nutzer mit statistischen Informationen erfolgt unentgeltlich, im Wesentlichen über das Internet und den Informationsservice. Daneben werden nachfrage- und zielgruppenorientierte Standardauswertungen zu Festpreisen angeboten. Kundenspezifische Aufbereitung / Beratung zu kostendeckenden Preisen ergänzt das Spektrum der Informationsbereitstellung.

Amtliche Statistik im Verbund

Die Statistiken werden bundesweit nach einheitlichen Konzepten, Methoden und Verfahren arbeitsteilig erstellt. Die statistischen Ämter der Länder sind dabei grundsätzlich für die Durchführung der Erhebungen, für die Aufbereitung und Veröffentlichung der Länderergebnisse zuständig. Durch diese Kooperation in einem „Statistikverbund“ entstehen für alle Länder vergleichbare und zu einem Bundesergebnis zusammenführbare Erhebungsergebnisse.

Produkte und Dienstleistungen

Informationsservice

info@statistik-bbb.de
mit statistischen Informationen für jedermann und Beratung sowie maßgeschneiderte Aufbereitungen von Daten über Berlin und Brandenburg. Auskunft, Beratung, Pressedienst sowie Fachbibliotheken in Potsdam und Berlin.

Standort Potsdam

Dortustraße 46, 14467 Potsdam
Tel. 0331 39 - 444
Fax 0331 39 - 418
Mo – Do 9 – 15 Uhr, Fr 9 – 14 Uhr

Bibliothek

Tel. 0331 39 - 843
Fax 0331 39 - 418
Mo – Do 10.30 – 15 Uhr, Fr 9.30 – 14 Uhr

Standort Berlin

Alt-Friedrichsfelde 60, 10315 Berlin

Bibliothek

Tel. 030 9021 - 3540
Mo – Do 9 – 15 Uhr, Fr 9 – 14 Uhr

Internet-Angebot

www.statistik-berlin-brandenburg.de
mit aktuellen Daten, Pressemitteilungen, Statistischen Berichten zum kostenlosen Herunterladen, regionalstatistischen Informationen, Wahlstatistiken und -analysen sowie einem Überblick über das gesamte Leistungsspektrum des Amtes.

Statistische Jahrbücher

mit einer Vielzahl von Tabellen aus nahezu allen Arbeitsgebieten der amtlichen Statistik.

Statistische Berichte

mit Ergebnissen der einzelnen Statistiken in Tabellen in tiefer sachlicher Gliederung und Grafiken zur Veranschaulichung von Entwicklungen und Strukturen.

Mit dieser Reihe werden die bisherigen Veröffentlichungen Statistischer Berichte aus dem Landesbetrieb für Datenverarbeitung und Statistik Land Brandenburg sowie dem Statistischen Landesamt Berlin fortgesetzt.

Datenangebot aus dem Sachgebiet

Informationen zu dieser Veröffentlichung

Referat 11C
Tel. 0355 4868-227
Fax 0355 4868-144
undine.neumann@statistik-bbb.de

Weitere Veröffentlichungen zum Thema

Statistische Berichte:

- Sozialversicherungspflichtig Beschäftigte im Land Brandenburg und deren Pendlerverhalten – 30.Juni A VI 12
- Sozialversicherungspflichtig Beschäftigte am Wohnort im Land Brandenburg und deren Pendlerverhalten – 30.Juni A VI 14
- Sozialversicherungspflichtig Beschäftigte am Arbeitsort im Land Berlin A VI 15