

# Statistischer Bericht

A VI 15 – vj2/08

┌ Sozialversicherungspflichtig  
Beschäftigte am Arbeitsort im  
**Land Brandenburg**  
**30.06.2008**

Stand: Dezember 2008  
(vorläufiges Ergebnis)

## Impressum

**Statistischer Bericht**  
A VI 15 – vj02/08

Erscheinungsfolge: vierteljährlich  
Erschienen im **April 2010**

### Preis

pdf-Version: kostenlos  
Excel-Version: kostenlos  
Druck-Version: 8,- EUR

## Herausgeber

**Amt für Statistik** Berlin-Brandenburg  
Dortustraße 46  
14467 Potsdam  
info@statistik-bbb.de  
www.statistik-berlin-brandenburg.de

Tel. 0331 39-444  
Fax 0331 39-418

© **Amt für Statistik** Berlin-Brandenburg,  
Potsdam, 2010  
*Auszugsweise Vervielfältigung und  
Verbreitung mit Quellenangabe gestattet.*

## Zeichenerklärung

0 weniger als die Hälfte von 1  
in der letzten besetzten Stelle,  
jedoch mehr als nichts  
– nichts vorhanden  
... Angabe fällt später an  
( ) Aussagewert ist eingeschränkt  
/ Zahlenwert nicht sicher genug  
• Zahlenwert unbekannt oder  
geheim zu halten  
x Tabellenfach gesperrt  
p vorläufige Zahl  
r berichtigte Zahl  
s geschätzte Zahl

Inhaltsverzeichnis

	Seite		Seite
<b>Vorbemerkungen</b>	<b>5</b>	8 Weibliche sozialversicherungspflichtig Beschäftigte im Land Brandenburg am 30.06.2008 nach Wirtschaftsabschnitten, Altersgruppen und Ausbildung .....	<b>23</b>
<b>Grafiken</b>		9 Männliche sozialversicherungspflichtig Beschäftigte im Land Brandenburg am 30.06.2008 nach Wirtschaftsabschnitten, Altersgruppen und Ausbildung .....	<b>24</b>
1 Sozialversicherungspflichtig Beschäftigte im Land Brandenburg im Juni 1998 bis 2008 nach Geschlecht .....	<b>9</b>	10 Sozialversicherungspflichtig Beschäftigte im Land Brandenburg am 30.06.2008 nach beruflicher Gliederung und Ausbildung .....	<b>25</b>
2 Sozialversicherungspflichtig Beschäftigte im Land Brandenburg im Juni 2008 nach zusammengefassten Wirtschaftsabschnitten .....	<b>9</b>	11 Sozialversicherungspflichtig Beschäftigte im Land Brandenburg am 30.06.2008 nach beruflicher Gliederung und Geschlecht .....	<b>27</b>
<b>Tabellen</b>		12 Sozialversicherungspflichtig Beschäftigte im Land Brandenburg am 30.06.2008 nach Verwaltungsbezirken, Geschlecht und Voll- bzw. Teilzeittätigkeit .....	<b>29</b>
1 Sozialversicherungspflichtig Beschäftigte im Land Brandenburg am 30.06.2008 nach Strukturmerkmalen.....	<b>10</b>	13 Veränderung der sozialversicherungspflichtig Beschäftigten im Land Brandenburg am 30.06.2008 gegenüber dem Vorjahresquartal nach Verwaltungsbezirken, Geschlecht und Voll- bzw. Teilzeittätigkeit .....	<b>30</b>
2 Sozialversicherungspflichtig Beschäftigte im Land Brandenburg am 30.06.2008 nach Geschlecht, Wirtschaftsabschnitten und Altersgruppen .....	<b>12</b>	14 Sozialversicherungspflichtig Beschäftigte im Land Brandenburg am 30.06.2008 nach Verwaltungsbezirken, ausländische Beschäftigte nach Geschlecht und Veränderung zum Vorjahresquartal .....	<b>31</b>
3 Sozialversicherungspflichtig Beschäftigte im Land Brandenburg am 30.06.2008 nach Wirtschaftsabschnitten bzw. -abteilungen, Geschlecht und Staatsangehörigkeit .....	<b>14</b>	15 Sozialversicherungspflichtig Beschäftigte im Land Brandenburg am 30.06.2008 nach Verwaltungsbezirken und Altersgruppen .....	<b>32</b>
4 Sozialversicherungspflichtig Beschäftigte im Land Brandenburg am 30.06.2008 nach Wirtschaftsabschnitten bzw. -abteilungen und Voll- bzw. Teilzeittätigkeit .....	<b>16</b>	16 Sozialversicherungspflichtig Beschäftigte im Land Brandenburg am 30.06.2008 nach Verwaltungsbezirken und zusammengefassten Wirtschaftsabschnitten .....	<b>33</b>
5 Weibliche sozialversicherungspflichtig Beschäftigte im Land Brandenburg am 30.06.2008 nach Wirtschaftsabschnitten bzw. -abteilungen und Voll- bzw. Teilzeittätigkeit .....	<b>18</b>	17 Sozialversicherungspflichtig Beschäftigte im Land Brandenburg am 30.06.2008 nach Verwaltungsbezirken, Wirtschaftsabschnitten und Geschlecht .....	<b>34</b>
6 Männliche sozialversicherungspflichtig Beschäftigte im Land Brandenburg am 30.06.2008 nach Wirtschaftsabschnitten bzw. -abteilungen und Voll- bzw. Teilzeittätigkeit .....	<b>20</b>		
7 Sozialversicherungspflichtig Beschäftigte im Land Brandenburg am 30.06.2008 nach Wirtschaftsabschnitten, Altersgruppen und Ausbildung .....	<b>22</b>		

18 Sozialversicherungspflichtig Beschäftigte im Land Brandenburg 1993 bis 2008 nach Geschlecht und Stellung im Beruf .....	<b>42</b>
19 Sozialversicherungspflichtig Beschäftigte im Land Brandenburg 1998 bis 2007 nach zu- sammengefassten Wirtschaftsabschnitten .....	<b>44</b>
Anhang Wirtschaftsabschnitte nach der Klassifikation der Wirtschaftszweige, Ausgabe 2008 (WZ 2008) .....	<b>45</b>

## Vorbemerkungen

Die in dieser Veröffentlichung dargestellten Ergebnisse beruhen auf Auswertungen der vierteljährlichen Beschäftigungsstatistik der Bundesagentur für Arbeit (BA) mit Auswertungsstand (Dateistand) Dezember 2008 und Gebietsstand 30.06.2008.

Die folgenden Gliederungspunkte wurden aus dem vom Statistischen Bundesamt (StBA) erstellten Qualitätsbericht „Statistik der sozialversicherungspflichtig Beschäftigten“, Stand: Januar 2009, teilweise im Wortlaut übernommen.

### Allgemeine Angaben zur Statistik

#### • Bezeichnung der Statistik

Statistik der sozialversicherungspflichtig Beschäftigten (EVAS-Nr. 13111)

#### • Berichtsstichtag

Berichtsstichtag ist jeweils der letzte Tag eines Quartals, d.h. 31.03., 30.06. 30.09., und 31.12.

Ab Stichtag 30.06.1999 gelten die Ergebnisse grundsätzlich für einen Zeitraum von drei Jahren als „vorläufig“ und können – bei erkennbar wichtigem Berichtigungsbedarf – binnen dieses Zeitraums von der BA korrigiert werden. Nach Ablauf dieser Frist erhalten die Ergebnisse automatisch den Status „endgültige Ergebnisse“.

#### • Erhebungstermin

Von der BA werden 6 Monate nach dem Berichtsstichtag die Auswertungen zur Ermittlung des Beschäftigtenbestandes durchgeführt.

#### • Periodizität

Vierteljährlich

#### • Regionale Zuordnung

Die sozialversicherungspflichtig Beschäftigten werden sowohl nach dem inländischen Arbeitsort als auch nach dem Wohnort im In- und Ausland nachgewiesen. Der inländische Arbeitsort ist die Gemeinde, in der der Betrieb liegt, in dem die Beschäftigten tätig sind. Die Zuordnung zum Wohnort richtet sich nach den, dem Arbeitgeber gegenüber angegebenen, melderechtlichen Verhältnissen. Inländischer Arbeits-/Wohnort werden nach dem gültigen amtlichen Gemeindegemeinschaftsnummer erfasst. Für den Wohnort im Ausland wird das jeweilige Land angegeben. In diesem Statistischen Bericht werden ausschließlich Daten zu den Beschäftigten nach dem inländischen Arbeitsort ausgewertet. Angaben über Beschäftigte mit ausländischem Arbeitsort liegen nicht vor.

#### • Erhebungseinheiten

Erhebungseinheiten sind sozialversicherungspflichtig beschäftigte Personen.

#### • Rechtsgrundlagen

Die gesetzliche Grundlage zur Durchführung der Beschäftigungsstatistik bildet seit dem 1. Januar 1998 das Dritte Buch Sozialgesetzbuch – Arbeitsförderung – (SGB III) vom 24. März 1997 (BGBl. I S. 594), in der Fassung der zwischenzeitlich erfolgten Änderungen. Nach § 281 SGB III hat die BA – wie nach der bis dahin geltenden Regelung des Arbeitsförderungsgesetzes (AFG) – aus den in ihrem

Geschäftsbereich anfallenden Daten Statistiken zu erstellen. Auf der Grundlage der Meldungen nach § 28 a des Vierten Buches Sozialgesetzbuch – Sozialversicherung – (SGB IV vom 23. Dezember 1976, BGBl. I S 3845, in der Fassung der zwischenzeitlich erfolgten Änderungen) ist bei der BA eine Statistik sozialversicherungspflichtig Beschäftigter zu erstellen.

Meldepflichten, Form, Inhalt und Fristen für die Meldungen an die Träger der Sozialversicherung und die BA sind in der Datenerfassungs- und –übermittlungsverordnung (DEÜV) im BGBl. veröffentlicht als Artikel 1 der Verordnung zur Neuregelung des Meldeverfahrens der Sozialversicherung vom 10.02.1998 (BGBl. I S. 343) gesetzlich geregelt. Danach erstatten die Arbeitgeber an die Träger der gesetzlichen Kranken- und Rentenversicherungen sowie an die BA Meldungen verschiedenen Inhalts über die in ihrem Betrieb sozialversicherungspflichtig Beschäftigten.

Gemäß § 282 a Abs. 1 SGB III stellt die BA den Statistischen Ämtern des Bundes und der Länder zu Auswertungs- und Veröffentlichungszwecken anonymisierte Einzeldaten zu sozialversicherungspflichtig Beschäftigten zur Verfügung.

Zur Regelung der Datenübermittlung durch die BA nach § 282a Abs. 2 SGB III wurde im März 2007 zwischen der BA und den Statistischen Ämtern der Länder bzw. dem StBA ein Vertrag abgeschlossen.

#### • Geheimhaltung und Datenschutz

Die Geheimhaltung ist geregelt in § 16 BStatG vom 22.01.1987 (BGBl. I S. 462, 565) und § 6 des Vertrages zwischen der BA und den Statistischen Ämtern vom März 2007 zur Regelung der Datenübermittlung durch die BA nach § 282a Abs. 2 SGB III. Daten aus der Beschäftigungsstatistik sind Sozialdaten (§ 35 SGB I) und unterliegen dem Sozialdatenschutz gemäß § 16 BStatG.

### Zweck und Ziele der Statistik

#### • Erhebungsinhalte

Für Auswertungen stehen folgende Merkmale für sozialversicherungspflichtig Beschäftigte zur Verfügung: Arbeitsort; Wohnort; Wirtschaftszweig des Betriebes; Vollzeit- bzw. Teilzeitbeschäftigung; Altersjahr; Geschlecht; Staatsangehörigkeit; allgemeiner und beruflicher Ausbildungsabschluss; ausgeübte Tätigkeit; Rentenversicherungsträger als Arbeiter bzw. Angestellte bis Stichtag 31.12.2004; Auszubildende; Stellung im Betrieb als Facharbeiter, Meister oder Polier und andere Vollzeitbeschäftigte.

Auswertungen nach Betrieben dürfen nur für interne Zwecke und für die Durchführung der Geheimhaltung von den statistischen Ämtern verwendet werden. Hiervon ausgenommen sind Ergebnisse über die Anzahl der sozialversicherungspflichtig Beschäftigten nach Betriebsgrößenklassen.

Des Weiteren werden Pendlerergebnisse ausschließlich aus dem Stichtagsmaterial 30.06. erstellt.

#### • Zweck der Statistik

Die Beschäftigungsstatistik liefert Informationen über die Entwicklung sozialversicherungspflichtig Beschäftigter in wirtschaftsfachlicher, berufsfachlicher und regionaler Gliederung.

Die Ergebnisse werden sowohl für Arbeitsmarkt- und Konjunkturbeobachtungen als auch für Strukturanalysen und –vergleiche sowie für Planungs- und Entscheidungszwecke verwendet. Nach den Ergebnissen der Repräsentativstatistik über die Bevölkerung und den Arbeitsmarkt (Mikrozensus) stellen sozialversicherungspflichtig Beschäftigte einen Anteil von über 75 % an allen Erwerbstätigen dar. Damit sind die Ergebnisse aus der Beschäftigungsstatistik ein wesentlicher Faktor für die Darstellung des erwerbsstatistischen Gesamtbildes.

#### • Hauptnutzer

Zu den Hauptnutzern der Statistik zählen Politik, Verwaltungen, Forschungsinstitute, Berufs- und Wirtschaftsverbände, Bildungseinrichtungen, privatwirtschaftliche Unternehmen sowie die Medien. Des Weiteren werden die Ergebnisse in der Volkswirtschaftlichen Gesamtrechnung (VGR) und für interne Berechnungen zur Darstellung des erwerbsstatistischen Gesamtbildes verwendet.

#### Erhebungsmethodik

##### • Art der Datengewinnung

Die Beschäftigungsstatistik ist eine Sekundärstatistik und beruht auf dem „Gemeinsamen Meldeverfahren zur gesetzlichen Kranken-, Renten- und Arbeitslosenversicherung“, das mit Wirkung vom 1. Januar 1973 im früheren Bundesgebiet und nach der Wiedervereinigung auch in den neuen Ländern und Berlin-Ost eingeführt worden ist. Das Verfahren verlangt von den Arbeitgebern für alle sozialversicherungspflichtig Beschäftigten einheitliche und automationsgerechte Meldungen über sozialversicherungsrelevante Tatbestände, die die BA in Versichertenkonten speichert. Diese Konten bilden die Grundlage stichtagsbezogener Auszahlungen für statistische Zwecke.

##### • Erhebungsinstrumente und Berichtsweg

Entsprechend Abschnitt 2 der DEÜV werden folgende Meldungen von den Arbeitgebern unterschieden:

- eine Anmeldung (§ 6 DEÜV) bei Aufnahme, die Abmeldung (§ 8 DEÜV) bei Ende einer Beschäftigung innerhalb von 2 bis 6 Wochen,
- die Jahresmeldung (§ 10 DEÜV) für jedes am 31.12. eines Jahres bestehende Beschäftigungsverhältnis bis zum 15. April des Folgejahres,
- die Unterbrechungsmeldung (§ 9 DEÜV) bei Unterbrechung einer versicherungspflichtigen Beschäftigung durch Wegfall des Anspruchs auf Arbeitsentgelt für mindestens einen Kalendermonat,
- Sofort- und Kontrollmeldungen (§ 7 DEÜV) bei Beschäftigungsaufnahmen von Personen, die zur Mitführung des Sozialversicherungsausweises verpflichtet sind (§§ 95 ff SGB IV – spätestens bis zum Ablauf des dritten Tages nach Beginn der Beschäftigung),
- sonstige Meldungen (§ 12 DEÜV) bei einem Wechsel der Beitragsgruppe, des Personengruppenschlüssels, der Krankenkasse, bei Beginn oder Beendigung einer Berufsausbildung und/oder bei Wechsel von einer Betriebsstätte im Beitrittsgebiet zu einer Betriebsstätte im übrigen Bundesgebiet und umgekehrt.

Darüber hinaus kann sich die Pflicht zur Abgabe einer Meldung auch bei einmaliger Zahlung beitragspflichtigen Entgelts ergeben (§ 11 DEÜV).

Nach der maschinellen Bearbeitung der Meldungen bei den zuständigen Stellen der Krankenkassen und Rentenversicherungsträger werden die Datenträger der BA zur weiteren Aufbereitung und Auswertung übermittelt. Ab dem Stichtag 30.06.1999 werden die Datenbestände bei der BA in einem Datawarehouse zentral gespeichert und verwaltet. Dieses System ermöglicht eine Übermittlung der Daten aus der Beschäftigungsstatistik an die Statistischen Ämter des Bundes und der Länder durch einen verschlüsselten und zertifizierten Zugriff über das Internet. Ab 2008 beruhen die in dieser Veröffentlichung dargestellten Ergebnisse auf Online-Auswertungen.

#### Zeitliche und räumliche Vergleichbarkeit

Nach dem Gesetz zur Organisationsreform in der gesetzlichen Rentenversicherung (RVOrgG) vom 09.12.2004, BGBl. I Nr. 66 S. 3242, entfällt ab 01.01.2005 die Differenzierung der sozialversicherungspflichtig Beschäftigten nach Arbeitern und Angestellten. Demzufolge ist ab dem Stichtag 31.03.2005 eine Darstellung der Beschäftigten nach der Stellung im Beruf bzw. nach dem Rentenversicherungsträger nicht mehr möglich.

Für die Erstellung der Ergebnisse ab Stichtag 31.03.2003 wurde ein neues Plausibilitätsprogramm eingesetzt. Seitdem werden im Datenmaterial fehlerhafte Signierungen zu den einzelnen Merkmalen nicht mehr sachlogisch korrigiert, sondern als Fälle „ohne Angabe“ gekennzeichnet. Solche Fälle können nun zu jedem Merkmal auftreten. Damit ergibt sich die Zahl der Beschäftigten insgesamt aus der Summe der Ausprägungen eines Merkmals einschließlich der Fälle „ohne Angabe“.

Mit der Umsetzung aktualisierter Klassifikationen weisen Ergebnisse nach wirtschaftsfachlicher Gliederung Zeitreihenbrüche auf. Bis zum Stichtag 31.12.1997 wurde der Wirtschaftszweig nach dem „Verzeichnis der Wirtschaftszweige für die Statistik der BA – Ausgabe 1973 (WS73) nach dem Prinzip der institutionellen Schwerpunktuordnung verschlüsselt. Ab dem Stichtag 31.03.1998 bis 31.03.2003 wurde die „Klassifikation der Wirtschaftszweige für die Statistik der BA – Ausgabe 1993“ (WZ93) verwendet. Ab dem Stichtag 30.06.2003 wurde die Klassifikation der Wirtschaftszweige – Ausgabe 2003 (WZ 2003) umgesetzt. Hierbei wurde der Akzent auf die funktionale Schwerpunktuordnung gelegt. Grundlage der Klassifikation ist die statistische Systematik der Wirtschaftszweige in der Europäischen Gemeinschaft (NACE Rev. 1.1) vom Dezember 2001. Ab dem Berichtsjahr 2008 werden die Beschäftigtendaten nach der „Klassifikation der Wirtschaftszweige, Ausgabe 2008“ (WZ 2008) veröffentlicht. Grundlage der Klassifikation ist die statistische Systematik der Wirtschaftszweige in der Europäischen Gemeinschaft (NACE Rev. 2) vom 30. Dezember 2006. Grundsätzlich sind die wirtschaftsfachlichen Ergebnisse der Beschäftigungsstatistik mit anderen deutschen und europäischen Wirtschaftsstatistiken vergleichbar.

Inländischer Arbeits- und Wohnort werden nach dem für den entsprechenden Stichtag gültigen Amtlichen Gemeindegemeinschaften erfasst. Die räumliche Vergleichbarkeit für Zeitreihen ist infolge von Gebietsreformen auf Kreis- und Gemeindeebene nicht umfassend gewährleistet.

Ab dem Stichtag 30.06.2008 werden Auszubildende neu abgegrenzt. Es werden nur Auszubildende mit einem gültigen Ausbildungsvertrag nachgewiesen. Damit sind Anlernlinge, Praktikanten und Volontäre nicht mehr enthalten. Die Vergleichbarkeit dieser Ergebnisse ab dem Stichtag 30.06.2008 mit denen früherer Stichtage ist daher eingeschränkt.

### Bezüge zu anderen Erhebungen

Abweichungen zu Ergebnissen anderer erwerbsstatistischer Quellen (z.B. Erwerbstätigenrechnung und Mikrozensus) beruhen auf methodischen und konzeptionellen Unterschieden, die u.a. den Berichtszeitraum (Stichtag – Zeitraum – Berichtswoche), den Berichtsweg (Betriebsmeldung – Schätzverfahren – Haushaltsbefragung), der Abgrenzung der Erhebungseinheit des Auskunftspflichtigen (Betrieb – Unternehmen) und der regionalen Zuordnung (Arbeitsort bzw. Wohnort) betreffen.

### Weitere Informationsquellen

- Veröffentlichungen und Internetseiten der BA-Statistik: [www.arbeitsagentur.de](http://www.arbeitsagentur.de);
- Veröffentlichungen und Informationen des Statistischen Bundesamtes: [www.destatis.de](http://www.destatis.de)

### Merkmale, Indizes und Klassifikationen

#### • Alter

Das Alter der Beschäftigten wird nach der so genannten Altersjahrmethode ermittelt. Bei dieser Berechnung wird aus dem Geburtsdatum und dem Berichtsstichtag exakt ermittelt, welches Altersjahr der Beschäftigte am Berichtsstichtag vollendet hatte.

#### • Arbeiter/Angestellte – nur bis Stichtag 31.12.2004

Die Differenzierung der sozialversicherungspflichtig Beschäftigten nach Arbeitern und Angestellten erfolgte bis zum Stichtag 31.12.2004 nach der Zugehörigkeit der Beschäftigten zum jeweiligen Träger der Rentenversicherung. Ab Stichtag 31.03.2005 ist diese Differenzierung aufgrund gesetzlicher Änderungen nicht mehr möglich (siehe auch unter „Zeitliche und räumliche Vergleichbarkeit“).

#### • Ausbildung

Nachgewiesen wird sowohl der erreichte allgemeine Schulabschluss als auch die abgeschlossene Berufsausbildung der Beschäftigten. Der Abschluss an einer Fachhochschule und Hochschule/Universität gilt als abgeschlossene Berufsausbildung. Die Angaben beziehen sich auf den höchsten Abschluss, auch wenn diese Ausbildung für die derzeit ausgeübte Tätigkeit nicht vorgeschrieben oder verlangt ist.

- Allgemein bildende Schulabschlüsse:
  - Volks-/Hauptschulabschluss, mittlere Reife oder gleichwertige Schulbildung: Personen, die Schulen besucht haben, die den heutigen Grund- und Hauptschulen, Realschulen, Grund- und Mittelstufen der Gesamtschulen und den freien Waldorfschulen entsprechen. Als gleichwertig gilt insbesondere das Versetzungszeugnis in die 11. Klasse des Gymnasiums, das Abgangszeugnis eines Gymnasiums ohne Hochschulreife oder das Abschlusszeugnis einer Berufsaufbau- oder zweijährigen Berufsfachschule.

- Abitur: Personen, mit allgemeiner oder fachgebundener Hochschulreife, insbesondere Absolventen mit dem Abschlusszeugnis von Gymnasien, der gymnasialen Oberstufe von integrierten Gesamtschulen, der Abendgymnasien und Kollegs sowie der Fachgymnasien.

#### – Berufsbildende Abschlüsse:

- Ausbildung in einem anerkannten Lehr- oder Anlernberuf (im Sinne des Berufsbildungsgesetzes), Berufsfach- oder Fachschule: Berufsfachschulen sind berufsvorbereitende oder berufsausbildende Schulen, deren freiwilliger Besuch im Vollzeitunterricht ganz oder teilweise den Pflichtbesuch einer Berufsschule ersetzen kann. Fachschulen sind dagegen berufsfortbildende Schulen und können nach einer bereits erworbenen praktischen Berufsausbildung und –erfahrung nach vollendetem 18. Lebensjahr besucht werden.
- Fachhochschule/Verwaltungsfachhochschule: Fachhochschulen umfassen größtenteils die früheren Ingenieurschulen und höheren Fachschulen. Ihr Besuch setzt die Fachhochschulreife voraus. Bei erfolgreichem Abschluss wird die allgemeine Hochschulreife erworben. Schulen dieser Art sind z.B. Ingenieurschulen, höhere Fachschulen für Sozialarbeit und Sozialpädagogik, höhere Wirtschaftsfachschulen, höhere Handelsschulen. Verwaltungsfachhochschulen sind verwaltungsinterne Fachhochschulen, an denen Nachwuchskräfte für den gehobenen nicht-technischen Dienst des Bundes und der Länder ausgebildet werden.
- Hochschule/Universität: Darunter sind unabhängig von der Trägerschaft nach dem Landesrecht anerkannte staatliche oder nichtstaatliche Hochschulen zu verstehen. Dazu zählen Universitäten, technische Hochschulen, pädagogische Hochschulen, philosophisch/theologische Hochschulen, Hochschulen für Musik, sowie als eigenständige Hochschulart die Kunsthochschulen.

#### • Ausländer

Als Ausländer gelten alle Personen, die nicht Deutsche im Sinne des Artikels 116 Abs. 1 des Grundgesetzes sind. Dazu zählen auch Staatenlose und Personen mit „ungeklärter“ Staatsangehörigkeit.

#### • Auszubildende

Auszubildende sind Personen, die aufgrund eines Ausbildungsvertrages nach dem Berufsbildungsgesetz (BBiG) vom 25. März 2005 eine betriebliche Ausbildung in einem anerkannten Ausbildungsberuf durchlaufen; siehe auch unter unter Gliederungspunkt „Zeitliche und räumliche Vergleichbarkeit“).

#### • Beruf

Maßgebend für die Berufsbezeichnung ist allein die ausgeübte Tätigkeit und nicht der erlernte bzw. früher ausgeübte Beruf. Die Berufsbezeichnungen zur ausgeübten Tätigkeit beruhen auf der „Klassifizierung der Berufe“, Ausgabe 1975, herausgegeben vom StBA im Einvernehmen mit dem Bundesministerium für Arbeit und Sozialordnung sowie der BA bzw. auf der von der BA überarbeiteten Fassung aus dem Jahr 1988.

#### • **Sozialversicherungspflichtig Beschäftigte**

Dazu zählen Arbeitnehmer einschl. der zu ihrer Berufsausbildung Beschäftigten (Auszubildende u.a.), die krankenversicherungspflichtig, rentenversicherungspflichtig und/oder beitragspflichtig nach dem Recht der Arbeitsförderung sind oder für die von den Arbeitgebern Beitragsanteile nach dem Recht der Arbeitsförderung zu entrichten sind. Für Selbstständige besteht in wenigen Fällen eine Versicherungspflicht in der Sozialversicherung. Nicht zu den sozialversicherungspflichtig Beschäftigten zählen der überwiegende Teil der Selbstständigen, die mithelfenden Familienangehörigen sowie die Beamten.

Mit dem Gesetz zur Neuregelung der geringfügigen Beschäftigungsverhältnisse vom 24.03.1999 mit Wirkung vom 01.04.1999 bzw. mit der Modifizierung zum 01.04.2003 (Einführung der sogenannten "Mini-Jobs" mit Nichtanrechnung des ersten Mini-Jobs auf eine bereits vorliegende Hauptbeschäftigung) sind Arbeitgeber verpflichtet, auch für Personen, die ausschließlich geringfügig entlohnte Tätigkeiten ausüben, pauschalierte Beiträge zu Kranken- und Rentenversicherung zu entrichten, wobei der Beitrag zur Rentenversicherung von den Beschäftigten zur Erlangung verbesserter Leistungsansprüche durch freiwillige Zuzahlung aufgestockt werden kann.

Ausschließlich geringfügig entlohnte Personen, die nur wegen der gesetzlichen Neuregelung in den Kreis der sozialversicherungspflichtig Beschäftigten gelangt sind, werden in diesem Statistischen Bericht nicht nachgewiesen. Dazu erfolgen gesonderte Veröffentlichungen durch die BA.

#### • **Voll-/Teilzeitbeschäftigte**

Die Unterscheidung der sozialversicherungspflichtig Beschäftigten nach Voll- und Teilzeitbeschäftigten richtet sich nach den von den Arbeitgebern in den Meldebelegen eingetragenen Angaben über die arbeitsvertraglich vereinbarte Wochenarbeitszeit in folgender Gliederung:

- vollzeitbeschäftigt,
- teilzeitbeschäftigt mit einer Wochenarbeitszeit von weniger als 18 Stunden und
- teilzeitbeschäftigt mit einer Wochenarbeitszeit von 18 Stunden und mehr, jedoch nicht vollzeitbeschäftigt.

In dieser Veröffentlichung werden in der Darstellung der Ergebnisse die Teilzeitbeschäftigten nur insgesamt ausgewiesen.

#### • **Wirtschaftsgliederung**

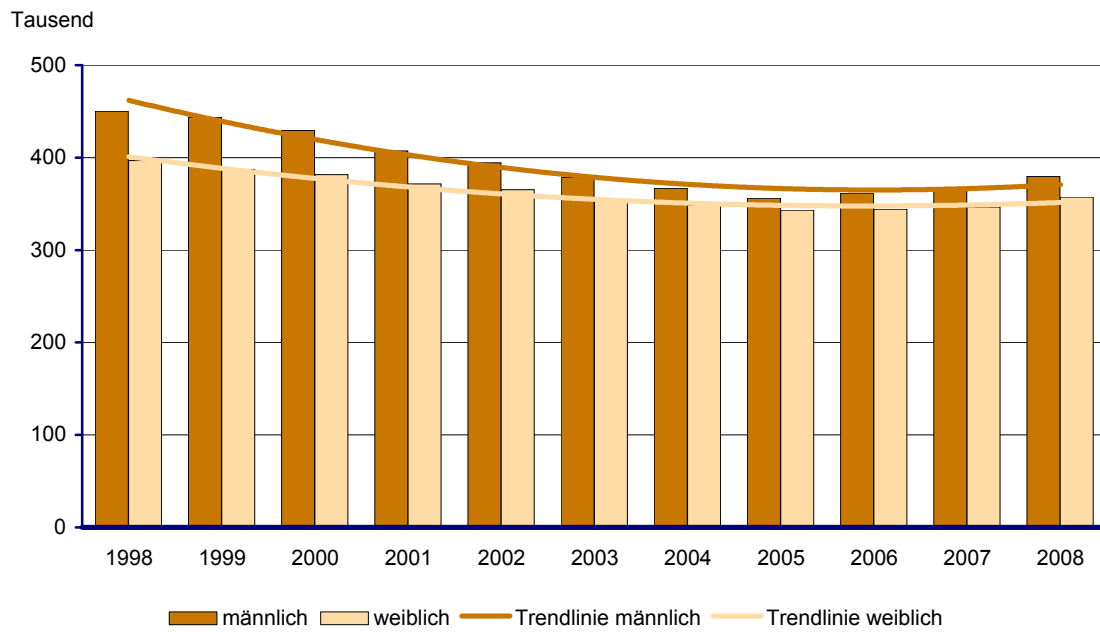
Die wirtschaftsfachliche Zuordnung der Beschäftigten erfolgt nach dem wirtschaftlichen Schwerpunkt des Betriebes (örtliche Einheit), in dem der Beschäftigte tätig ist. Die Darstellung der Ergebnisse erfolgt seit dem Berichtsjahr 2008 nach der „Klassifikation der Wirtschaftszweige, Ausgabe 2008“ (WZ 2008); siehe auch unter Gliederungspunkt „Zeitliche und räumliche Vergleichbarkeit“. Damit sind die Ergebnisse nach der aktuellen wirtschaftsfachlichen Gliederung mit den Ergebnissen nach älteren WZ-Systematiken nicht mehr vergleichbar.

Die WZ 2008 gliedert sich formal in

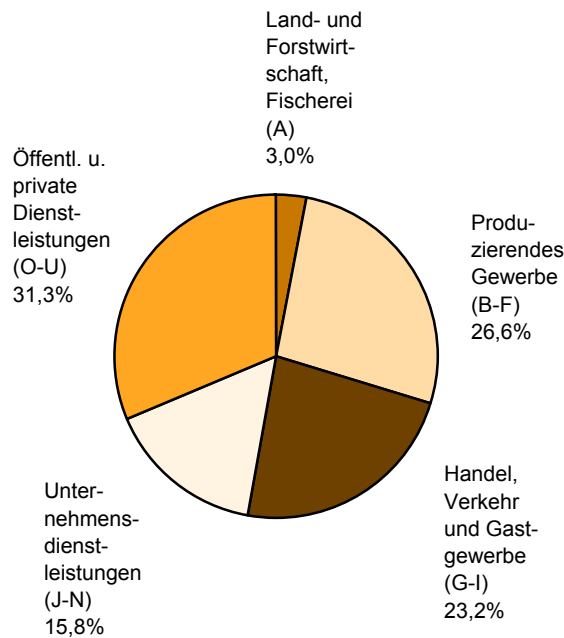
- 21 Abschnitte (A-U),
- 88 Abteilungen (01-99),
- 272 Gruppen (01.1-99.0),
- 615 Klassen (01.11-99.00) und
- 839 Unterklassen (01.11.0-99.00.0).



### Sozialversicherungspflichtig Beschäftigte im Land Brandenburg im Juni 1998 bis 2008 nach Geschlecht



### Sozialversicherungspflichtig Beschäftigte im Land Brandenburg im Juni 2008 nach zusammengefassten Wirtschaftsabschnitten (WZ-Systematik 2008)



**1 Sozialversicherungspflichtig Beschäftigte im Land Brandenburg am 30.06.2008 nach Strukturmerkmalen**

Merkmal	Ins- gesamt	Weib- lich	Männ- lich	Veränderung gegenüber Vorquartal			Veränderung gegenüber Vorjahresquartal		
				ins- gesamt	weib- lich	männ- lich	ins- gesamt	weib- lich	männ- lich
				Anzahl			%		
<b>Beschäftigte insgesamt</b>	<b>737 119</b>	<b>357 502</b>	<b>379 617</b>	<b>2,0</b>	<b>1,3</b>	<b>2,7</b>	<b>1,7</b>	<b>2,2</b>	<b>1,2</b>
darunter Auszubildende <sup>1</sup>	43 890	17 803	26 087	-6,3	-7,0	-5,9	0,6	0,1	1,0
nach Altersgruppen									
Alter von ... bis unter ... Jahren									
unter 20	21 444	7 691	13 753	-13,7	-15,7	-12,6	-7,4	-7,3	-7,4
20 – 30	133 117	60 522	72 595	2,9	1,5	4,2	3,7	3,7	3,7
30 – 40	146 466	70 941	75 525	1,6	0,7	2,5	-2,1	-1,6	-2,5
40 – 50	232 325	117 449	114 876	2,0	1,3	2,8	0,0	0,4	-0,4
50 – 60	180 381	91 139	89 242	3,5	2,8	4,3	6,3	6,8	5,8
60 und mehr	23 386	9 760	13 626	3,9	4,9	3,2	7,2	11,1	4,6
nach Staatsangehörigkeit									
Deutsche Beschäftigte	726 672	353 762	372 910	1,9	1,2	2,7	1,6	2,1	1,1
Ausländische Beschäftigte <sup>2</sup>	10 380	3 716	6 664	5,8	7,3	4,9	9,0	12,1	7,3
darunter aus EU-Ländern (EU - 27)	4 373	1 637	2 736	7,0	8,6	6,0	8,5	11,2	6,9
nach beruflicher Ausbildung									
mit abgeschlossener Berufsausbildung	527 411	267 353	260 058	1,7	1,1	2,3	0,7	1,2	0,2
mit Abschluss an einer									
Berufsfach-/Fachschule <sup>3</sup>	456 772	232 581	224 191	1,9	1,1	2,6	0,6	1,0	0,2
Fachhochschule <sup>4</sup>	28 050	15 038	13 012	0,5	0,5	0,5	1,6	1,7	1,4
wissenschaftliche Hochschule, Universität <sup>5</sup>	42 589	19 734	22 855	0,5	0,8	0,2	1,4	2,7	0,2
ohne abgeschlossene Berufsausbildung	65 284	28 099	37 185	-2,1	-2,9	-1,4	0,6	0,3	0,8
nach Berufsbereichen <sup>6</sup>									
Pflanzenbauer, Tierzüchter, Fischereiberufe	26 025	8 501	17 524	10,5	11,2	10,2	1,2	1,5	1,1
Bergleute, Mineralgewinner	322	20	302	9,5	0,0	10,2	-1,5	-23,1	0,3
Fertigungsberufe	192 403	30 178	162 225	3,6	2,8	3,7	0,7	1,1	0,7
Technische Berufe	38 646	10 121	28 525	0,7	0,3	0,8	1,3	0,8	1,5
Dienstleistungsberufe	466 376	303 711	162 665	1,1	0,9	1,5	2,1	2,3	1,8
Sonstige Arbeitskräfte	13 330	4 957	8 373	-2,0	-2,0	-2,0	2,1	3,8	1,1
nach Vollzeit-/Teilzeitbeschäftigung									
Vollzeitbeschäftigte	609 199	253 308	355 891	1,6	0,5	2,5	0,5	0,2	0,6
Teilzeitbeschäftigte	127 533	103 986	23 547	3,8	3,2	6,2	8,0	7,4	11,0
mit weniger als 18 Wochenstunden	11 188	7 616	3 572	6,1	5,6	7,2	13,2	11,6	16,7
mit 18 Wochenstunden und mehr	116 345	96 370	19 975	3,6	3,1	6,1	7,6	7,1	10,1
nach zusammengefassten Wirtschaftsabschnitten <sup>7</sup>									
A Land- und Forstwirtschaft, Fischerei	22 150	7 585	14 565	9,4	10,8	8,6	2,2	2,3	2,1
B-F Produzierendes Gewerbe	196 213	44 011	152 202	2,1	0,6	2,5	0,8	1,2	0,7
B-E Produzierendes Gewerbe ohne Baugewerbe	135 144	37 147	97 997	0,9	0,6	1,0	2,2	1,3	2,5
C Verarbeitendes Gewerbe	109 188	30 848	78 340	1,1	0,8	1,2	3,1	2,3	3,5
F Baugewerbe	61 069	6 864	54 205	4,9	0,7	5,5	-2,2	0,4	-2,5
G-U Dienstleistungsbereiche	518 558	305 822	212 736	1,6	1,1	2,4	2,0	2,3	1,5
G-I Handel, Verkehr und Gastgewerbe	171 169	81 667	89 502	1,7	1,8	1,6	1,1	1,6	0,6
J Information und Kommunikation	14 564	6 319	8 245	1,3	2,1	0,7	5,2	6,5	4,1
K Finanz- und Versicherungsdienstleistungen	12 063	8 727	3 336	-1,0	-0,7	-1,9	-1,8	-1,3	-3,0
L Grundstücks- und Wohnungswesen	7 178	3 508	3 670	1,1	-0,3	2,5	1,3	0,9	1,6
M-N Freiberufliche, wissenschaftliche und technische Dienstleistungen; sonstige wirtschaftliche Dienstleistungen	82 865	39 027	43 838	4,8	2,9	6,6	5,9	7,3	4,8

**1 Sozialversicherungspflichtig Beschäftigte im Land Brandenburg am 30.06.2008 nach Strukturmerkmalen**

Merkmal	Ins- gesamt	Weib- lich	Männ- lich	Veränderung gegenüber Vorquartal			Veränderung gegenüber Vorjahresquartal		
				ins- gesamt	weib- lich	männ- lich	ins- gesamt	weib- lich	männ- lich
				Anzahl			%		
O-Q Öffentliche Verwaltung, Verteidigung; Sozialversicherung; Erziehung und Unterricht; Gesundheits- und Sozialwesen	198 747	145 869	52 878	0,1	0,2	0,0	1,2	1,5	0,5
R-U Kunst, Unterhaltung und Erholung; sonstige Dienstleistungen; Private Haushalte; Exterritoriale Organisationen	31 972	20 705	11 267	4,2	2,4	7,4	2,3	2,9	1,3

1 Ohne Anlernlinge, Praktikanten und Volontäre

2 Einschließlich Staatenlose und Beschäftigte mit ungeklärter Staatsangehörigkeit

3 Einschließlich Lehr- oder Anlermbildung

4 Einschließlich Ingenieurschulen

5 Einschließlich Lehrerbildung

6 Klassifizierung der Berufe, Ausgabe 1988

7 Klassifikation der Wirtschaftszweige, Ausgabe 2008 (WZ 2008)

**2 Sozialversicherungspflichtig Beschäftigte im Land Brandenburg am 30.06.2008 nach Geschlecht, Wirtschaftsabschnitten und Altersgruppen**

Geschlecht — Wirtschaftsabschnitt¹	Ins- gesamt	Davon im Alter von ... bis unter ... Jahren					
		unter 20	20 – 30	30 – 40	40 – 50	50 – 60	60 und mehr
<b>Weiblich</b>							
A Land- und Forstwirtschaft, Fischerei	7 585	207	944	1 193	2 727	2 298	216
B-F Produzierendes Gewerbe	44 011	807	6 170	8 096	16 144	11 835	959
B-E Produzierendes Gewerbe ohne Baugewerbe	37 147	731	5 343	6 740	13 602	9 966	765
C Verarbeitendes Gewerbe	30 848	582	4 574	5 917	11 229	7 901	645
F Baugewerbe	6 864	76	827	1 356	2 542	1 869	194
G-U Dienstleistungsbereiche	305 822	6 660	53 392	61 642	98 553	76 992	8 583
G-I Handel, Verkehr und Gastgewerbe	81 667	1 994	15 291	18 055	27 459	17 515	1 353
J Information und Kommunikation	6 319	70	1 373	1 632	1 898	1 192	154
K Finanz- und Versicherungsdienstleistungen	8 727	55	1 143	2 172	2 994	2 208	155
L Grundstücks- und Wohnungswesen	3 508	22	426	609	1 225	1 074	152
M-N Freiberufliche, wissenschaftliche und technische Dienstleistungen; sonstige wirtschaftliche Dienstleistungen	39 027	338	8 552	8 708	12 020	8 691	718
O-Q Öffentliche Verwaltung, Verteidigung; Sozialversicherung; Erziehung und Unterricht; Gesundheits- und Sozialwesen	145 869	3 569	22 074	26 449	47 047	41 278	5 452
R-U Kunst, Unterhaltung und Erholung; sonstige Dienstleistungen; Private Haushalte; Exterritoriale Organisationen	20 705	612	4 533	4 017	5 910	5 034	599
Zusammen²	357 502	7 691	60 522	70 941	117 449	91 139	9 760
<b>Männlich</b>							
A Land- und Forstwirtschaft, Fischerei	14 565	666	2 238	2 016	4 484	4 491	670
B-F Produzierendes Gewerbe	152 202	5 048	27 364	30 697	49 578	35 491	4 024
B-E Produzierendes Gewerbe ohne Baugewerbe	97 997	3 389	17 687	17 994	31 496	24 381	3 050
C Verarbeitendes Gewerbe	78 340	2 788	15 133	15 315	24 395	18 172	2 537
F Baugewerbe	54 205	1 659	9 677	12 703	18 082	11 110	974
G-U Dienstleistungsbereiche	212 736	8 012	42 946	42 794	60 800	49 252	8 932
G-I Handel, Verkehr und Gastgewerbe	89 502	2 976	17 861	18 932	27 911	19 148	2 674
J Information und Kommunikation	8 245	101	1 752	2 201	2 350	1 595	246
K Finanz- und Versicherungsdienstleistungen	3 336	27	718	1 008	886	583	114
L Grundstücks- und Wohnungswesen	3 670	30	353	483	1 176	1 333	295
M-N Freiberufliche, wissenschaftliche und technische Dienstleistungen; sonstige wirtschaftliche Dienstleistungen	43 838	553	10 370	9 393	11 977	9 950	1 595
O-Q Öffentliche Verwaltung, Verteidigung; Sozialversicherung; Erziehung und Unterricht; Gesundheits- und Sozialwesen	52 878	3 925	9 695	8 689	13 336	13 779	3 454
R-U Kunst, Unterhaltung und Erholung; sonstige Dienstleistungen; Private Haushalte; Exterritoriale Organisationen	11 267	400	2 197	2 088	3 164	2 864	554
Zusammen²	379 617	13 753	72 595	75 525	114 876	89 242	13 626
<b>Insgesamt</b>							
A Land- und Forstwirtschaft, Fischerei	22 150	873	3 182	3 209	7 211	6 789	886
B-F Produzierendes Gewerbe	196 213	5 855	33 534	38 793	65 722	47 326	4 983
B-E Produzierendes Gewerbe ohne Baugewerbe	135 144	4 120	23 030	24 734	45 098	34 347	3 815
C Verarbeitendes Gewerbe	109 188	3 370	19 707	21 232	35 624	26 073	3 182
F Baugewerbe	61 069	1 735	10 504	14 059	20 624	12 979	1 168
G-U Dienstleistungsbereiche	518 558	14 672	96 338	104 436	159 353	126 244	17 515
G-I Handel, Verkehr und Gastgewerbe	171 169	4 970	33 152	36 987	55 370	36 663	4 027
J Information und Kommunikation	14 564	171	3 125	3 833	4 248	2 787	400
K Finanz- und Versicherungsdienstleistungen	12 063	82	1 861	3 180	3 880	2 791	269
L Grundstücks- und Wohnungswesen	7 178	52	779	1 092	2 401	2 407	447

**2 Sozialversicherungspflichtig Beschäftigte im Land Brandenburg am 30.06.2008 nach Geschlecht, Wirtschaftsabschnitten und Altersgruppen**

Geschlecht — Wirtschaftsabschnitt <sup>1</sup>	Ins- gesamt	Davon im Alter von ... bis unter ... Jahren					
		unter 20	20 – 30	30 – 40	40 – 50	50 – 60	60 und mehr
M-N Freiberufliche, wissenschaftliche und technische Dienstleistungen; sonstige wirtschaftliche Dienstleistungen	82 865	891	18 922	18 101	23 997	18 641	2 313
O-Q Öffentliche Verwaltung, Verteidigung; Sozialversicherung; Erziehung und Unterricht; Gesundheits- und Sozialwesen	198 747	7 494	31 769	35 138	60 383	55 057	8 906
R-U Kunst, Unterhaltung und Erholung; sonstige Dienstleistungen; Private Haushalte; Exterritoriale Organisationen	31 972	1 012	6 730	6 105	9 074	7 898	1 153
<b>Insgesamt<sup>2</sup></b>	<b>737 119</b>	<b>21 444</b>	<b>133 117</b>	<b>146 466</b>	<b>232 325</b>	<b>180 381</b>	<b>23 386</b>
<b>Ausländer<sup>3</sup></b>							
A Land- und Forstwirtschaft, Fischerei	533	19	133	133	141	91	16
B-F Produzierendes Gewerbe	2 225	22	332	741	662	404	64
B-E Produzierendes Gewerbe ohne Baugewerbe	1 531	11	234	484	466	291	45
C Verarbeitendes Gewerbe	1 390	10	211	440	422	265	42
F Baugewerbe	694	11	98	257	196	113	19
G-U Dienstleistungsbereiche	7 620	74	1 873	2 898	1 843	813	119
G-I Handel, Verkehr und Gastgewerbe	3 194	34	734	1 205	859	311	51
J Information und Kommunikation	279	6	80	115	55	16	7
K Finanz- und Versicherungsdienstleistungen	52	–	19	13	14	•	•
L Grundstücks- und Wohnungswesen	58	•	7	15	26	•	3
M-N Freiberufliche, wissenschaftliche und technische Dienstleistungen; sonstige wirtschaftliche Dienstleistungen	2 174	15	563	867	463	241	25
O-Q Öffentliche Verwaltung, Verteidigung; Sozialversicherung; Erziehung und Unterricht; Gesundheits- und Sozialwesen	1 421	16	333	528	334	186	24
R-U Kunst, Unterhaltung und Erholung; sonstige Dienstleistungen; Private Haushalte; Exterritoriale Organisationen	442	•	137	155	92	48	•
<b>Zusammen<sup>2</sup></b>	<b>10 380</b>	<b>115</b>	<b>2 338</b>	<b>3 773</b>	<b>2 647</b>	<b>1 308</b>	<b>199</b>

1 Klassifikation der Wirtschaftszweige, Ausgabe 2008 (WZ 2008)

2 Einschließlich Beschäftigte ohne Angabe zur Wirtschaftsgliederung

3 Einschließlich Staatenlose und Beschäftigte mit ungeklärter Staatsangehörigkeit

**3 Sozialversicherungspflichtig Beschäftigte im Land Brandenburg am 30.06.2008 nach Wirtschaftsabschnitten bzw. -abteilungen, Geschlecht und Staatsangehörigkeit**

Schlüssel <sup>1</sup>	Wirtschaftsabschnitt/ -abteilung	Ins- gesamt	Und zwar			
			weiblich	männlich	Deutsche	Ausländer <sup>3</sup>
A	Land- und Forstwirtschaft; Fischerei	22 150	7 585	14 565	21 617	533
B-F	Produzierendes Gewerbe	196 213	44 011	152 202	193 975	2 225
B-E	Produzierendes Gewerbe ohne Baugewerbe	135 144	37 147	97 997	133 608	1 531
B	Bergbau und Gewinnung von Steinen und Erden	6 691	1 503	5 188	6 678	13
C	Verarbeitendes Gewerbe	109 188	30 848	78 340	107 793	1 390
10-12	Herstellung von Nahrungs- und Futtermitteln, Getränken und Tabakerzeugnissen	17 075	9 606	7 469	16 883	192
13-15	Herstellung von Textilien, Bekleidung, Leder, Lederwaren und Schuhen	958	624	334	941	17
16-18	Herstellung von Holzwaren, Papier, Pappe und Druckerzeugnissen	8 610	2 223	6 387	8 497	113
19	Kokerei und Mineralölverarbeitung	1 772	452	1 320	1 765	7
20	Herstellung von chemischen Erzeugnissen	6 021	1 772	4 249	5 972	48
21	Herstellung von pharmazeutischen Erzeugnissen	629	341	288	624	5
22-23	Herstellung von Gummi- und Kunststoffwaren, Glas und Glaswaren, Keramik, Verarbeitung von Steinen und Erden	11 519	2 411	9 108	11 399	120
24-25	Metallerzeugung und -bearbeitung, Herstellung von Metallerzeugnissen	23 366	3 805	19 561	23 101	264
26	Herstellung von Datenverarbeitungsgeräten, elektronischen und optischen Erzeugnissen	4 837	1 512	3 325	4 780	57
27	Herstellung von elektrischen Ausrüstungen	2 594	698	1 896	2 555	39
28	Maschinenbau	9 823	1 577	8 246	9 739	83
29-30	Fahrzeugbau	9 520	1 735	7 785	9 172	347
31-33	Herstellung von Möbeln und sonstigen Waren, Reparatur und Installation von Maschinen und Ausrüstungen	12 464	4 092	8 372	12 365	98
D	Energieversorgung	8 126	2 418	5 708	8 104	22
E	Wasserversorgung; Abwasser- und Abfallentsorgung, Beseitigung von Umweltverschmutzungen	11 139	2 378	8 761	11 033	106
F	Baugewerbe	61 069	6 864	54 205	60 367	694
41-42	Hoch- und Tiefbau	20 931	2 096	18 835	20 710	219
43	Vorbereitende Baustellenarbeiten, Bauinstallation und sonstiges Ausbaugewerbe	40 138	4 768	35 370	39 657	475
G-U	Dienstleistungsbereiche	518 558	305 822	212 736	510 884	7 620
G-I	Handel, Verkehr und Gastgewerbe	171 169	81 667	89 502	167 954	3 194
G	Handel; Instandhaltung und Reparatur von Kfz	100 337	54 474	45 863	99 320	1 009
45	Handel mit Kfz; Instandhaltung und Reparatur von Kfz	18 544	3 628	14 916	18 408	133
46	Großhandel (ohne Handel mit Kfz)	23 975	8 689	15 286	23 634	339
47	Einzelhandel (ohne Handel mit Kfz)	57 818	42 157	15 661	57 278	537
H	Verkehr und Lagerei	47 204	12 041	35 163	46 625	577
I	Gastgewerbe	23 628	15 152	8 476	22 009	1 608
J	Information und Kommunikation	14 564	6 319	8 245	14 284	279
58-60	Verlagswesen, audiovisuelle Medien und Rundfunk	5 543	2 838	2 705	5 407	135
61	Telekommunikation	2 793	949	1 844	2 781	12
62-63	Informationstechnologien und Informationsdienstleistungen	6 228	2 532	3 696	6 096	132
K	Finanz- und Versicherungsdienstleistungen	12 063	8 727	3 336	12 010	52
64	Finanzdienstleistungen	8 953	6 788	2 165	8 933	19
65-66	Versicherungen, Rückversicherungen und Pensionskassen (ohne Sozialversicherung); mit Finanz- und Versicherungsdienstleistungen verbundene Tätigkeiten	3 110	1 939	1 171	3 077	33
L	Grundstücks- und Wohnungswesen	7 178	3 508	3 670	7 120	58
M-N	Freiberufliche, wissenschaftliche und technische Dienstleistungen; sonstige wirtschaftliche Dienstleistungen	82 865	39 027	43 838	80 680	2 174
M	Freiberufliche, wissenschaftliche und technische Dienstleistungen	28 507	15 778	12 729	27 771	730

**3 Sozialversicherungspflichtig Beschäftigte im Land Brandenburg am 30.06.2008 nach Wirtschaftsabschnitten bzw. -abteilungen, Geschlecht und Staatsangehörigkeit**

Schlüssel <sup>1</sup>	Wirtschaftsabschnitt/ -abteilung	Ins- gesamt	Und zwar			
			weiblich	männlich	Deutsche	Ausländer <sup>3</sup>
69-71	Freiberufliche und technische Dienstleistungen	20 607	11 725	8 882	20 373	231
72	Wissenschaftliche Forschung und Entwicklung	5 313	2 442	2 871	4 856	455
73-75	Werbung und Marktforschung; sonstige freiberufliche, wissenschaftliche und technische Dienstleistungen; Veterinärwesen	2 587	1 611	976	2 542	44
N	Sonstige wirtschaftliche Dienstleistungen	54 358	23 249	31 109	52 909	1 444
78.2, 78.3	Arbeitnehmerüberlassung	13 861	2 969	10 892	13 524	336
O-Q	Öffentliche Verwaltung, Verteidigung; Sozialversicherung; Erziehung und Unterricht; Gesundheits- und Sozialwesen	198 747	145 869	52 878	197 313	1 421
O	Öffentliche Verwaltung, Verteidigung; Sozialversicherung	71 451	50 411	21 040	71 338	110
84.1	Öffentliche Verwaltung	53 291	37 244	16 047	53 208	82
P	Erziehung und Unterricht	34 702	20 119	14 583	34 082	618
Q	Gesundheits- und Sozialwesen	92 594	75 339	17 255	91 893	693
86	Gesundheitswesen	52 196	43 292	8 904	51 690	499
87-88	Heime und Sozialwesen	40 398	32 047	8 351	40 203	194
R-U	Kunst, Unterhaltung und Erholung; sonstige Dienstleistungen; Private Haushalte; Exterritoriale Organisationen	31 972	20 705	11 267	31 523	442
R	Kunst, Unterhaltung und Erholung	7 181	3 598	3 583	6 980	198
S	Sonstige Dienstleistungen	24 513	16 904	7 609	24 285	224
T	Private Haushalte mit Hauspersonal; Dienstleistungen und Herstellung von Waren durch private Haushalte für den Eigenbedarf	247	187	60	232	15
U	Exterritoriale Organisationen und Körperschaften	31	16	15	26	5
	<b>Insgesamt<sup>2</sup></b>	<b>737 119</b>	<b>357 502</b>	<b>379 617</b>	<b>726 672</b>	<b>10 380</b>

1 Klassifikation der Wirtschaftszweige, Ausgabe 2008 (WZ 2008)

2 Einschließlich Beschäftigte ohne Angabe zur Wirtschaftsgliederung

3 Einschließlich Staatenlose und Beschäftigte mit ungeklärter Staatsangehörigkeit

**4 Sozialversicherungspflichtig Beschäftigte im Land Brandenburg am 30.06.2008 nach Wirtschaftsabschnitten bzw. -abteilungen und Voll- bzw. Teilzeittätigkeit**

Schlüssel <sup>1</sup>	Wirtschaftsabschnitt/ -abteilung	Ins- gesamt <sup>3</sup>	Vollzeitbeschäftigte		Teilzeit- beschäftigte
			zu- sammen	dar. Aus- zubildende <sup>4</sup>	
A	Land- und Forstwirtschaft; Fischerei	22 150	21 054	1 238	1 090
B-F	Produzierendes Gewerbe	196 213	187 683	10 005	8 448
B-E	Produzierendes Gewerbe ohne Baugewerbe	135 144	128 817	7 055	6 264
B	Bergbau und Gewinnung von Steinen und Erden	6 691	6 672	385	17
C	Verarbeitendes Gewerbe	109 188	104 330	5 760	4 802
10-12	Herstellung von Nahrungs- und Futtermitteln, Getränken und Tabakerzeugnissen	17 075	15 311	1 180	1 762
13-15	Herstellung von Textilien, Bekleidung, Leder, Lederwaren und Schuhen	958	909	91	49
16-18	Herstellung von Holzwaren, Papier, Pappe und Druckerzeugnissen	8 610	8 352	491	257
19	Kokerei und Mineralölverarbeitung	1 772	1 562	112	210
20	Herstellung von chemischen Erzeugnissen	6 021	5 700	285	318
21	Herstellung von pharmazeutischen Erzeugnissen	629	605	32	24
22-23	Herstellung von Gummi- und Kunststoffwaren, Glas und Glaswaren, Keramik, Verarbeitung von Steinen und Erden	11 519	11 315	483	202
24-25	Metallerzeugung und -bearbeitung, Herstellung von Metallerzeugnissen	23 366	22 634	1 169	730
26	Herstellung von Datenverarbeitungsgeräten, elektronischen und optischen Erzeugnissen	4 837	4 643	141	193
27	Herstellung von elektrischen Ausrüstungen	2 594	2 535	141	58
28	Maschinenbau	9 823	9 620	490	201
29-30	Fahrzeugbau	9 520	9 221	405	262
31-33	Herstellung von Möbeln und sonstigen Waren, Reparatur und Installation von Maschinen und Ausrüstungen	12 464	11 923	740	536
D	Energieversorgung	8 126	7 132	621	991
E	Wasserversorgung; Abwasser- und Abfallentsorgung, Beseitigung von Umweltverschmutzungen	11 139	10 683	289	454
F	Baugewerbe	61 069	58 866	2 950	2 184
41-42	Hoch- und Tiefbau	20 931	20 430	789	498
43	Vorbereitende Baustellenarbeiten, Bauinstallation und sonstiges Ausbaugewerbe	40 138	38 436	2 161	1 686
G-U	Dienstleistungsbereiche	518 558	400 281	32 550	117 979
G-I	Handel, Verkehr und Gastgewerbe	171 169	135 142	9 500	35 984
G	Handel; Instandhaltung und Reparatur von Kfz	100 337	74 327	6 083	25 986
45	Handel mit Kfz; Instandhaltung und Reparatur von Kfz	18 544	17 919	2 004	622
46	Großhandel (ohne Handel mit Kfz)	23 975	21 705	877	2 258
47	Einzelhandel (ohne Handel mit Kfz)	57 818	34 703	3 202	23 106
H	Verkehr und Lagerei	47 204	42 220	979	4 983
I	Gastgewerbe	23 628	18 595	2 438	5 015
J	Information und Kommunikation	14 564	12 211	531	2 316
58-60	Verlagswesen, audiovisuelle Medien und Rundfunk	5 543	4 184	185	1 354
61	Telekommunikation	2 793	2 570	173	216
62-63	Informationstechnologien und Informationsdienstleistungen	6 228	5 457	173	746
K	Finanz- und Versicherungsdienstleistungen	12 063	9 785	621	2 272
64	Finanzdienstleistungen	8 953	7 117	494	1 836
65-66	Versicherungen, Rückversicherungen und Pensionskassen (ohne Sozialversicherung); mit Finanz- und Versicherungsdienstleistungen verbundene Tätigkeiten	3 110	2 668	127	436
L	Grundstücks- und Wohnungswesen	7 178	6 426	217	745
M-N	Freiberufliche, wissenschaftliche und technische Dienstleistungen; sonstige wirtschaftliche Dienstleistungen	82 865	68 501	2 301	14 233



**4 Sozialversicherungspflichtig Beschäftigte im Land Brandenburg am 30.06.2008 nach Wirtschaftsabschnitten bzw. -abteilungen und Voll- bzw. Teilzeittätigkeit**

Schlüssel <sup>1</sup>	Wirtschaftsabschnitt/ -abteilung	Ins- gesamt <sup>3</sup>	Vollzeitbeschäftigte		Teilzeit- beschäftigte
			zu- sammen	dar. Aus- zubildende <sup>4</sup>	
M	Freiberufliche, wissenschaftliche und technische Dienstleistungen	28 507	24 962	1 441	3 454
69-71	Freiberufliche und technische Dienstleistungen	20 607	18 415	1 090	2 153
72	Wissenschaftliche Forschung und Entwicklung	5 313	4 251	145	1 015
73-75	Werbung und Marktforschung; sonstige freiberufliche, wissenschaftliche und technische Dienstleistungen; Veterinärwesen	2 587	2 296	206	286
N	Sonstige wirtschaftliche Dienstleistungen	54 358	43 539	860	10 779
78.2, 78.3	Arbeitnehmerüberlassung	13 861	13 089	26	772
O-Q	Öffentliche Verwaltung, Verteidigung; Sozialversicherung; Erziehung und Unterricht; Gesundheits- und Sozialwesen	198 747	143 171	17 462	55 538
O	Öffentliche Verwaltung, Verteidigung; Sozialversicherung	71 451	52 594	2 449	18 843
84.1	Öffentliche Verwaltung	53 291	37 338	1 492	15 944
P	Erziehung und Unterricht	34 702	26 679	10 831	8 020
Q	Gesundheits- und Sozialwesen	92 594	63 898	4 182	28 675
86	Gesundheitswesen	52 196	40 307	2 723	11 880
87-88	Heime und Sozialwesen	40 398	23 591	1 459	16 795
R-U	Kunst, Unterhaltung und Erholung; sonstige Dienstleistungen; Private Haushalte; Exterritoriale Organisationen	31 972	25 045	1 918	6 891
R	Kunst, Unterhaltung und Erholung	7 181	6 252	•	921
S	Sonstige Dienstleistungen	24 513	18 615	1 572	5 871
T	Private Haushalte mit Hauspersonal; Dienstleistungen und Herstellung von Waren durch private Haushalte für den Eigenbedarf	247	151	•	95
U	Exterritoriale Organisationen und Körperschaften	31	27	–	4
	<b>Insgesamt<sup>2</sup></b>	<b>737 119</b>	<b>609 199</b>	<b>43 890</b>	<b>127 533</b>

1 Klassifikation der Wirtschaftszweige, Ausgabe 2008 (WZ 2008)

2 Einschließlich Beschäftigte ohne Angabe zur Wirtschaftsgliederung

3 Einschließlich Beschäftigte ohne Angabe zu Voll- bzw. Teilzeitbeschäftigung

4 Ohne Anlernlinge, Praktikanten und Volontäre

**5 Weibliche sozialversicherungspflichtig Beschäftigte im Land Brandenburg am 30.06.2008 nach Wirtschaftsabschnitten bzw. -abteilungen und Voll- bzw. Teilzeittätigkeit**

Schlüssel <sup>1</sup>	Wirtschaftsabschnitt/ -abteilung	Ins- gesamt <sup>3</sup>	Vollzeitbeschäftigte		Teilzeit- beschäftigte
			zu- sammen	dar. Aus- zubildende <sup>4</sup>	
A	Land- und Forstwirtschaft; Fischerei	7 585	6 913	348	668
B-F	Produzierendes Gewerbe	44 011	38 901	1 775	5 086
B-E	Produzierendes Gewerbe ohne Baugewerbe	37 147	33 179	1 532	3 948
B	Bergbau und Gewinnung von Steinen und Erden	1 503	1 489	83	13
C	Verarbeitendes Gewerbe	30 848	27 374	1 228	3 456
10-12	Herstellung von Nahrungs- und Futtermitteln, Getränken und Tabakerzeugnissen	9 606	7 982	529	1 623
13-15	Herstellung von Textilien, Bekleidung, Leder, Lederwaren und Schuhen	624	582	35	42
16-18	Herstellung von Holzwaren, Papier, Pappe und Druckerzeugnissen	2 223	2 058	83	165
19	Kokerei und Mineralölverarbeitung	452	382	29	70
20	Herstellung von chemischen Erzeugnissen	1 772	1 608	50	163
21	Herstellung von pharmazeutischen Erzeugnissen	341	326	9	15
22-23	Herstellung von Gummi- und Kunststoffwaren, Glas und Glaswaren, Keramik, Verarbeitung von Steinen und Erden	2 411	2 267	66	144
24-25	Metallerzeugung und -bearbeitung, Herstellung von Metallerzeugnissen	3 805	3 395	82	409
26	Herstellung von Datenverarbeitungsgeräten, elektronischen und optischen Erzeugnissen	1 512	1 389	25	122
27	Herstellung von elektrischen Ausrüstungen	698	658	26	40
28	Maschinenbau	1 577	1 436	45	139
29-30	Fahrzeugbau	1 735	1 603	53	120
31-33	Herstellung von Möbeln und sonstigen Waren, Reparatur und Installation von Maschinen und Ausrüstungen	4 092	3 688	196	404
D	Energieversorgung	2 418	2 179	142	239
E	Wasserversorgung; Abwasser- und Abfallentsorgung, Beseitigung von Umweltverschmutzungen	2 378	2 137	79	240
F	Baugewerbe	6 864	5 722	243	1 138
41-42	Hoch- und Tiefbau	2 096	1 814	80	281
43	Vorbereitende Baustellenarbeiten, Bauinstallation und sonstiges Ausbaugewerbe	4 768	3 908	163	857
G-U	Dienstleistungsbereiche	305 822	207 426	15 651	98 217
G-I	Handel, Verkehr und Gastgewerbe	81 667	51 528	3 865	30 117
G	Handel; Instandhaltung und Reparatur von Kfz	54 474	31 397	2 321	23 066
45	Handel mit Kfz; Instandhaltung und Reparatur von Kfz	3 628	3 243	241	383
46	Großhandel (ohne Handel mit Kfz)	8 689	6 921	253	1 764
47	Einzelhandel (ohne Handel mit Kfz)	42 157	21 233	1 827	20 919
H	Verkehr und Lagerei	12 041	8 911	248	3 130
I	Gastgewerbe	15 152	11 220	1 296	3 921
J	Information und Kommunikation	6 319	5 140	215	1 164
58-60	Verlagswesen, audiovisuelle Medien und Rundfunk	2 838	2 215	98	620
61	Telekommunikation	949	838	67	111
62-63	Informationstechnologien und Informationsdienstleistungen	2 532	2 087	50	433
K	Finanz- und Versicherungsdienstleistungen	8 727	6 617	364	2 105
64	Finanzdienstleistungen	6 788	5 046	306	1 742
65-66	Versicherungen, Rückversicherungen und Pensionskassen (ohne Sozialversicherung); mit Finanz- und Versicherungsdienstleistungen verbundene Tätigkeiten	1 939	1 571	58	363
L	Grundstücks- und Wohnungswesen	3 508	2 982	118	522
M-N	Freiberufliche, wissenschaftliche und technische Dienstleistungen; sonstige wirtschaftliche Dienstleistungen	39 027	28 203	1 154	10 744

**5 Weibliche sozialversicherungspflichtig Beschäftigte im Land Brandenburg am 30.06.2008 nach Wirtschaftsabschnitten bzw. -abteilungen und Voll- bzw. Teilzeittätigkeit**

Schlüssel <sup>1</sup>	Wirtschaftsabschnitt/ -abteilung	Ins- gesamt <sup>3</sup>	Vollzeitbeschäftigte		Teilzeit- beschäftigte
			zu- sammen	dar. Aus- zubildende <sup>4</sup>	
M	Freiberufliche, wissenschaftliche und technische Dienstleistungen	15 778	13 225	878	2 500
69-71	Freiberufliche und technische Dienstleistungen	11 725	10 024	665	1 685
72	Wissenschaftliche Forschung und Entwicklung	2 442	1 805	59	603
73-75	Werbung und Marktforschung; sonstige freiberufliche, wissenschaftliche und technische Dienstleistungen; Veterinärwesen	1 611	1 396	154	212
N	Sonstige wirtschaftliche Dienstleistungen	23 249	14 978	276	8 244
78.2, 78.3	Arbeitnehmerüberlassung	2 969	2 567	16	402
O-Q	Öffentliche Verwaltung, Verteidigung; Sozialversicherung; Erziehung und Unterricht; Gesundheits- und Sozialwesen	145 869	97 879	8 814	47 962
O	Öffentliche Verwaltung, Verteidigung; Sozialversicherung	50 411	34 296	1 449	16 106
84.1	Öffentliche Verwaltung	37 244	23 688	850	13 551
P	Erziehung und Unterricht	20 119	13 874	4 414	6 243
Q	Gesundheits- und Sozialwesen	75 339	49 709	2 951	25 613
86	Gesundheitswesen	43 292	32 334	2 221	10 951
87-88	Heime und Sozialwesen	32 047	17 375	730	14 662
R-U	Kunst, Unterhaltung und Erholung; sonstige Dienstleistungen; Private Haushalte; Exterritoriale Organisationen	20 705	15 077	1 121	5 603
R	Kunst, Unterhaltung und Erholung	3 598	2 994	•	•
S	Sonstige Dienstleistungen	16 904	11 959	940	4 926
T	Private Haushalte mit Hauspersonal; Dienstleistungen und Herstellung von Waren durch private Haushalte für den Eigenbedarf	187	111	•	76
U	Exterritoriale Organisationen und Körperschaften	16	13	–	•
	<b>Insgesamt<sup>2</sup></b>	<b>357 502</b>	<b>253 308</b>	<b>17 803</b>	<b>103 986</b>

1 Klassifikation der Wirtschaftszweige, Ausgabe 2008 (WZ 2008)

2 Einschließlich Beschäftigte ohne Angabe zur Wirtschaftsgliederung

3 Einschließlich Beschäftigte ohne Angabe zu Voll- bzw. Teilzeitbeschäftigung

4 Ohne Anlernlinge, Praktikanten und Volontäre

**6 Männliche sozialversicherungspflichtig Beschäftigte im Land Brandenburg am 30.06.2008 nach Wirtschaftsabschnitten bzw. -abteilungen und Voll- bzw. Teilzeittätigkeit**

Schlüssel <sup>1</sup>	Wirtschaftsabschnitt/ -abteilung	Ins- gesamt <sup>3</sup>	Vollzeitbeschäftigte		Teilzeit- beschäftigte
			zu- sammen	dar. Aus- zubildende <sup>4</sup>	
A	Land- und Forstwirtschaft; Fischerei	14 565	14 141	890	422
B-F	Produzierendes Gewerbe	152 202	148 782	8 230	3 362
B-E	Produzierendes Gewerbe ohne Baugewerbe	97 997	95 638	5 523	2 316
B	Bergbau und Gewinnung von Steinen und Erden	5 188	5 183	302	4
C	Verarbeitendes Gewerbe	78 340	76 956	4 532	1 346
10-12	Herstellung von Nahrungs- und Futtermitteln, Getränken und Tabakerzeugnissen	7 469	7 329	651	139
13-15	Herstellung von Textilien, Bekleidung, Leder, Lederwaren und Schuhen	334	327	56	7
16-18	Herstellung von Holzwaren, Papier, Pappe und Druckerzeugnissen	6 387	6 294	408	92
19	Kokerei und Mineralölverarbeitung	1 320	1 180	83	140
20	Herstellung von chemischen Erzeugnissen	4 249	4 092	235	155
21	Herstellung von pharmazeutischen Erzeugnissen	288	279	23	9
22-23	Herstellung von Gummi- und Kunststoffwaren, Glas und Glaswaren, Keramik, Verarbeitung von Steinen und Erden	9 108	9 048	417	58
24-25	Metallerzeugung und -bearbeitung, Herstellung von Metallerzeugnissen	19 561	19 239	1 087	321
26	Herstellung von Datenverarbeitungsgeräten, elektronischen und optischen Erzeugnissen	3 325	3 254	116	71
27	Herstellung von elektrischen Ausrüstungen	1 896	1 877	115	18
28	Maschinenbau	8 246	8 184	445	62
29-30	Fahrzeugbau	7 785	7 618	352	142
31-33	Herstellung von Möbeln und sonstigen Waren, Reparatur und Installation von Maschinen und Ausrüstungen	8 372	8 235	544	132
D	Energieversorgung	5 708	4 953	479	752
E	Wasserversorgung; Abwasser- und Abfallentsorgung, Beseitigung von Umweltverschmutzungen	8 761	8 546	210	214
F	Baugewerbe	54 205	53 144	2 707	1 046
41-42	Hoch- und Tiefbau	18 835	18 616	709	217
43	Vorbereitende Baustellenarbeiten, Bauinstallation und sonstiges Ausbaugewerbe	35 370	34 528	1 998	829
G-U	Dienstleistungsbereiche	212 736	192 855	16 899	19 762
G-I	Handel, Verkehr und Gastgewerbe	89 502	83 614	5 635	5 867
G	Handel; Instandhaltung und Reparatur von Kfz	45 863	42 930	3 762	2 920
45	Handel mit Kfz; Instandhaltung und Reparatur von Kfz	14 916	14 676	1 763	239
46	Großhandel (ohne Handel mit Kfz)	15 286	14 784	624	494
47	Einzelhandel (ohne Handel mit Kfz)	15 661	13 470	1 375	2 187
H	Verkehr und Lagerei	35 163	33 309	731	1 853
I	Gastgewerbe	8 476	7 375	1 142	1 094
J	Information und Kommunikation	8 245	7 071	316	1 152
58-60	Verlagswesen, audiovisuelle Medien und Rundfunk	2 705	1 969	87	734
61	Telekommunikation	1 844	1 732	106	105
62-63	Informationstechnologien und Informationsdienstleistungen	3 696	3 370	123	313
K	Finanz- und Versicherungsdienstleistungen	3 336	3 168	257	167
64	Finanzdienstleistungen	2 165	2 071	188	94
65-66	Versicherungen, Rückversicherungen und Pensionskassen (ohne Sozialversicherung); mit Finanz- und Versicherungsdienstleistungen verbundene Tätigkeiten	1 171	1 097	69	73
L	Grundstücks- und Wohnungswesen	3 670	3 444	99	223
M-N	Freiberufliche, wissenschaftliche und technische Dienstleistungen; sonstige wirtschaftliche Dienstleistungen	43 838	40 298	1 147	3 489

**6 Männliche sozialversicherungspflichtig Beschäftigte im Land Brandenburg am 30.06.2008 nach Wirtschaftsabschnitten bzw. -abteilungen und Voll- bzw. Teilzeittätigkeit**

Schlüssel <sup>1</sup>	Wirtschaftsabschnitt/ -abteilung	Ins- gesamt <sup>3</sup>	Vollzeitbeschäftigte		Teilzeit- beschäftigte
			zu- sammen	dar. Aus- zubildende <sup>4</sup>	
M	Freiberufliche, wissenschaftliche und technische Dienstleistungen	12 729	11 737	563	954
69-71	Freiberufliche und technische Dienstleistungen	8 882	8 391	425	468
72	Wissenschaftliche Forschung und Entwicklung	2 871	2 446	86	412
73-75	Werbung und Marktforschung; sonstige freiberufliche, wissenschaftliche und technische Dienstleistungen; Veterinärwesen	976	900	52	74
N	Sonstige wirtschaftliche Dienstleistungen	31 109	28 561	584	2 535
78.2, 78.3	Arbeitnehmerüberlassung	10 892	10 522	10	370
O-Q	Öffentliche Verwaltung, Verteidigung; Sozialversicherung; Erziehung und Unterricht; Gesundheits- und Sozialwesen	52 878	45 292	8 648	7 576
O	Öffentliche Verwaltung, Verteidigung; Sozialversicherung	21 040	18 298	1 000	2 737
84.1	Öffentliche Verwaltung	16 047	13 650	642	2 393
P	Erziehung und Unterricht	14 583	12 805	6 417	1 777
Q	Gesundheits- und Sozialwesen	17 255	14 189	1 231	3 062
86	Gesundheitswesen	8 904	7 973	502	929
87-88	Heime und Sozialwesen	8 351	6 216	729	2 133
R-U	Kunst, Unterhaltung und Erholung; sonstige Dienstleistungen; Private Haushalte; Exterritoriale Organisationen	11 267	9 968	797	1 288
R	Kunst, Unterhaltung und Erholung	3 583	3 258	•	•
S	Sonstige Dienstleistungen	7 609	6 656	632	945
T	Private Haushalte mit Hauspersonal; Dienstleistungen und Herstellung von Waren durch private Haushalte für den Eigenbedarf	60	40	•	19
U	Exterritoriale Organisationen und Körperschaften	15	14	–	•
	<b>Insgesamt<sup>2</sup></b>	<b>379 617</b>	<b>355 891</b>	<b>26 087</b>	<b>23 547</b>

1 Klassifikation der Wirtschaftszweige, Ausgabe 2008 (WZ 2008)

2 Einschließlich Beschäftigte ohne Angabe zur Wirtschaftsgliederung

3 Einschließlich Beschäftigte ohne Angabe zu Voll- bzw. Teilzeitbeschäftigung

4 Ohne Anlernlinge, Praktikanten und Volontäre

**7 Sozialversicherungspflichtig Beschäftigte im Land Brandenburg am 30.06.2008 nach Wirtschaftsabschnitten, Altersgruppen und Ausbildung**

Wirtschaftsabschnitt <sup>1</sup> — Altersgruppe von ... bis unter ... Jahren	Ins- gesamt <sup>4</sup>	Darunter					ohne abge- schlos- sene Berufs- aus- bildung
		mit abgeschlossener Berufsausbildung				wissen- schaft- lichen Hoch- schule, Universität <sup>7</sup>	
		zu- sam- men	davon mit Abschluss an einer				
			Berufs- fach/ Fach- schule <sup>5</sup>	Fach- hoch- schule <sup>6</sup>			
A Land- und Forstwirtschaft, Fischerei	22 150	16 306	14 863	811	632	1 958	
B-F Produzierendes Gewerbe	196 213	140 456	125 202	7 614	7 640	15 341	
B-E Produzierendes Gewerbe ohne Baugewerbe	135 144	99 416	86 524	6 242	6 650	11 558	
C Verarbeitendes Gewerbe	109 188	83 759	73 854	4 732	5 173	9 380	
F Baugewerbe	61 069	41 040	38 678	1 372	990	3 783	
G-U Dienstleistungsbereiche	518 558	370 571	316 641	19 620	34 310	47 888	
G-I Handel, Verkehr und Gastgewerbe	171 169	111 226	106 567	2 408	2 251	16 067	
J Information und Kommunikation	14 564	8 213	5 891	763	1 559	824	
K Finanz- und Versicherungsdienstleistungen	12 063	10 422	8 744	809	869	802	
L Grundstücks- und Wohnungswesen	7 178	4 875	4 045	424	406	338	
M-N Freiberufliche, wissenschaftliche und technische Dienstleistungen; sonstige wirtschaftliche Dienstleistungen	82 865	52 482	43 673	3 004	5 805	6 513	
O-Q Öffentliche Verwaltung, Verteidigung; Sozialversicherung; Erziehung und Unterricht; Gesundheits- und Sozialwesen	198 747	161 026	128 561	10 969	21 496	20 547	
R-U Kunst, Unterhaltung und Erholung; sonstige Dienstleistungen; Private Haushalte; Exterritoriale Organisationen	31 972	22 327	19 160	1 243	1 924	2 797	
unter 20	21 444	1 457	1 413	36	8	17 198	
20 – 25	63 625	29 170	28 493	510	167	21 185	
25 – 30	69 492	46 859	41 546	1 970	3 343	5 594	
30 – 35	64 802	47 034	39 650	2 450	4 934	2 931	
35 – 40	81 664	61 632	54 376	2 405	4 851	2 905	
40 – 45	111 993	86 320	75 968	4 089	6 263	3 919	
45 – 50	120 332	93 344	81 604	5 094	6 646	4 204	
50 – 55	101 213	79 342	67 768	4 972	6 602	3 593	
55 – 60	79 168	63 357	51 709	4 700	6 948	2 915	
60 – 65	21 204	17 551	13 337	1 694	2 520	760	
65 und mehr	2 182	1 345	908	130	307	80	
<b>Insgesamt<sup>2</sup></b>	<b>737 119</b>	<b>527 411</b>	<b>456 772</b>	<b>28 050</b>	<b>42 589</b>	<b>65 284</b>	
darunter Ausländer <sup>3</sup>	10 380	4 000	2 216	197	1 587	1 079	

1 Klassifikation der Wirtschaftszweige, Ausgabe 2008 (WZ 2008)

2 Einschließlich Beschäftigte ohne Angabe zur Wirtschaftsgliederung

3 Einschließlich Staatenlose und Beschäftigte mit ungeklärter Staatsangehörigkeit

4 Einschließlich Beschäftigte ohne Angabe zur Ausbildung

5 Einschließlich Lehr- oder Anlernausbildung

6 Einschließlich Ingenieurschulen

7 Einschließlich Lehrerausbildung

**8 Weibliche sozialversicherungspflichtig Beschäftigte im Land Brandenburg am 30.06.2008 nach Wirtschaftsabschnitten, Altersgruppen und Ausbildung**

Wirtschaftsabschnitt <sup>1</sup> — Altersgruppe von ... bis unter ... Jahren	Ins- gesamt <sup>4</sup>	Darunter					ohne abge- schlos- sene Berufs- aus- bildung
		mit abgeschlossener Berufsausbildung				wissen- schaft- lichen Hoch- schule, Universität <sup>7</sup>	
		zu- sam- men	Berufs- fach/ Fach- schule <sup>5</sup>	Fach- hoch- schule <sup>6</sup>			
A Land- und Forstwirtschaft, Fischerei	7 585	5 395	4 778	371	246	593	
B-F Produzierendes Gewerbe	44 011	32 155	27 838	2 449	1 868	3 224	
B-E Produzierendes Gewerbe ohne Baugewerbe	37 147	27 294	23 695	2 034	1 565	2 918	
C Verarbeitendes Gewerbe	30 848	23 215	20 660	1 402	1 153	2 473	
F Baugewerbe	6 864	4 861	4 143	415	303	306	
G-U Dienstleistungsbereiche	305 822	229 757	199 922	12 217	17 618	24 255	
G-I Handel, Verkehr und Gastgewerbe	81 667	55 125	52 978	1 108	1 039	7 630	
J Information und Kommunikation	6 319	3 548	2 720	251	577	310	
K Finanz- und Versicherungsdienstleistungen	8 727	7 646	6 633	573	440	491	
L Grundstücks- und Wohnungswesen	3 508	2 543	2 116	256	171	163	
M-N Freiberufliche, wissenschaftliche und technische Dienstleistungen; sonstige wirtschaftliche Dienstleistungen	39 027	24 307	20 855	1 294	2 158	2 772	
O-Q Öffentliche Verwaltung, Verteidigung; Sozialversicherung; Erziehung und Unterricht; Gesundheits- und Sozialwesen	145 869	121 533	101 256	7 945	12 332	11 314	
R-U Kunst, Unterhaltung und Erholung; sonstige Dienstleistungen; Private Haushalte; Exterritoriale Organisationen	20 705	15 055	13 364	790	901	1 575	
unter 20	7 691	569	545	19	5	6 059	
20 – 25	28 323	13 227	12 825	302	100	9 311	
25 – 30	32 199	22 983	19 991	1 089	1 903	2 095	
30 – 35	30 913	23 586	20 020	1 109	2 457	1 169	
35 – 40	40 028	31 236	27 788	1 205	2 243	1 379	
40 – 45	56 580	44 953	39 689	2 364	2 900	1 995	
45 – 50	60 869	48 737	42 716	2 947	3 074	2 131	
50 – 55	50 879	41 074	35 317	2 772	2 985	1 888	
55 – 60	40 260	32 928	27 185	2 517	3 226	1 653	
60 – 65	9 236	7 768	6 286	686	796	397	
65 und mehr	524	292	219	28	45	22	
<b>Insgesamt<sup>2</sup></b>	<b>357 502</b>	<b>267 353</b>	<b>232 581</b>	<b>15 038</b>	<b>19 734</b>	<b>28 099</b>	
darunter Ausländer <sup>3</sup>	3 716	1 490	819	70	601	446	

1 Klassifikation der Wirtschaftszweige, Ausgabe 2008 (WZ 2008)

2 Einschließlich Beschäftigte ohne Angabe zur Wirtschaftsgliederung

3 Einschließlich Staatenlose und Beschäftigte mit ungeklärter Staatsangehörigkeit

4 Einschließlich Beschäftigte ohne Angabe zur Ausbildung

5 Einschließlich Lehr- oder Anlernausbildung

6 Einschließlich Ingenieurschulen

7 Einschließlich Lehrerausbildung

**9 Männliche sozialversicherungspflichtig Beschäftigte im Land Brandenburg am 30.06.2008 nach Wirtschaftsabschnitten, Altersgruppen und Ausbildung**

Wirtschaftsabschnitt <sup>1</sup> — Altersgruppe von ... bis unter ... Jahren	Ins- gesamt <sup>4</sup>	Darunter					ohne abge- schlos- sene Berufs- aus- bildung
		mit abgeschlossener Berufsausbildung				wissen- schaft- lichen Hoch- schule, Universität <sup>7</sup>	
		zu- sam- men	Berufs- fach/ Fach- schule <sup>5</sup>	Fach- hoch- schule <sup>6</sup>			
A Land- und Forstwirtschaft, Fischerei	14 565	10 911	10 085	440	386	1 365	
B-F Produzierendes Gewerbe	152 202	108 301	97 364	5 165	5 772	12 117	
B-E Produzierendes Gewerbe ohne Baugewerbe	97 997	72 122	62 829	4 208	5 085	8 640	
C Verarbeitendes Gewerbe	78 340	60 544	53 194	3 330	4 020	6 907	
F Baugewerbe	54 205	36 179	34 535	957	687	3 477	
G-U Dienstleistungsbereiche	212 736	140 814	116 719	7 403	16 692	23 633	
G-I Handel, Verkehr und Gastgewerbe	89 502	56 101	53 589	1 300	1 212	8 437	
J Information und Kommunikation	8 245	4 665	3 171	512	982	514	
K Finanz- und Versicherungsdienstleistungen	3 336	2 776	2 111	236	429	311	
L Grundstücks- und Wohnungswesen	3 670	2 332	1 929	168	235	175	
M-N Freiberufliche, wissenschaftliche und technische Dienstleistungen; sonstige wirtschaftliche Dienstleistungen	43 838	28 175	22 818	1 710	3 647	3 741	
O-Q Öffentliche Verwaltung, Verteidigung; Sozialversicherung; Erziehung und Unterricht; Gesundheits- und Sozialwesen	52 878	39 493	27 305	3 024	9 164	9 233	
R-U Kunst, Unterhaltung und Erholung; sonstige Dienstleistungen; Private Haushalte; Exterritoriale Organisationen	11 267	7 272	5 796	453	1 023	1 222	
unter 20	13 753	888	868	17	3	11 139	
20 – 25	35 302	15 943	15 668	208	67	11 874	
25 – 30	37 293	23 876	21 555	881	1 440	3 499	
30 – 35	33 889	23 448	19 630	1 341	2 477	1 762	
35 – 40	41 636	30 396	26 588	1 200	2 608	1 526	
40 – 45	55 413	41 367	36 279	1 725	3 363	1 924	
45 – 50	59 463	44 607	38 888	2 147	3 572	2 073	
50 – 55	50 334	38 268	32 451	2 200	3 617	1 705	
55 – 60	38 908	30 429	24 524	2 183	3 722	1 262	
60 – 65	11 968	9 783	7 051	1 008	1 724	363	
65 und mehr	1 658	1 053	689	102	262	58	
<b>Insgesamt<sup>2</sup></b>	<b>379 617</b>	<b>260 058</b>	<b>224 191</b>	<b>13 012</b>	<b>22 855</b>	<b>37 185</b>	
darunter Ausländer <sup>3</sup>	6 664	2 510	1 397	127	986	633	

1 Klassifikation der Wirtschaftszweige, Ausgabe 2008 (WZ 2008)

2 Einschließlich Beschäftigte ohne Angabe zur Wirtschaftsgliederung

3 Einschließlich Staatenlose und Beschäftigte mit ungeklärter Staatsangehörigkeit

4 Einschließlich Beschäftigte ohne Angabe zur Ausbildung

5 Einschließlich Lehr- oder Anlernausbildung

6 Einschließlich Ingenieurschulen

7 Einschließlich Lehrerausbildung



**10 Sozialversicherungspflichtig Beschäftigte im Land Brandenburg am 30.06.2008 nach beruflicher Gliederung und Ausbildung**

Berufliche Gliederung <sup>1</sup>	Ins- gesamt <sup>3</sup>	Darunter					ohne abge- schlos- sene Berufs- aus- bildung
		mit abgeschlossener Berufsausbildung				ohne abge- schlos- sene Berufs- aus- bildung	
		zu- sam- men	davon mit Abschluss an einer				
			Berufs- fach/ Fach- schule <sup>4</sup>	Fach- hoch- schule <sup>5</sup>	wissen- schaft- lichen Hoch- schule, Universität <sup>6</sup>		
<b>Pflanzenbauer, Tierzüchter, Fischereiberufe</b>	<b>26 025</b>	<b>17 474</b>	<b>16 343</b>	<b>628</b>	<b>503</b>	<b>3 311</b>	
<b>Bergleute, Mineralgewinner</b>	<b>322</b>	<b>162</b>	<b>152</b>	<b>5</b>	<b>5</b>	<b>30</b>	
<b>Fertigungsberufe</b>	<b>192 403</b>	<b>130 521</b>	<b>128 968</b>	<b>1 108</b>	<b>445</b>	<b>21 781</b>	
Steinbearbeiter, Baustoffhersteller	1 351	940	911	17	12	161	
Keramiker, Glasmacher	1 238	941	931	•	•	144	
Chemiearbeiter, Kunststoffverarbeiter	6 833	5 105	4 978	75	52	831	
Papierhersteller, -verarbeiter, Drucker	2 774	1 857	1 820	19	18	419	
Holzaufbereiter, Holzwarenfertiger und verwandte Berufe	1 940	1 371	1 361	•	•	214	
Metallerzeuger, -bearbeiter	9 875	8 149	8 072	54	23	565	
Schlosser, Mechaniker und zugeordnete Berufe	47 595	34 745	34 432	247	66	5 157	
Elektriker	17 827	13 462	13 281	129	52	1 510	
Montierer, Metallberufe a.n.g.	6 316	4 322	4 284	23	15	660	
Textil- und Bekleidungsberufe	1 532	1 195	1 178	12	5	129	
Lederhersteller, Leder- und Fellverarbeiter	532	364	359	•	•	44	
Ernährungsberufe	20 591	11 472	11 378	70	24	3 757	
Bauberufe	28 199	17 657	17 554	66	37	2 251	
Bau-, Raumausstatter, Polsterer	4 130	2 507	2 490	12	5	422	
Tischler, Modellbauer	5 005	3 054	3 028	16	10	1 001	
Maler, Lackierer und verwandte Berufe	5 712	3 508	3 485	18	5	923	
Warenprüfer, Versandfertigtmacher	6 721	4 578	4 276	244	58	714	
Hilfsarbeiter ohne nähere Tätigkeitsangabe	17 100	9 709	9 619	52	38	2 543	
Maschinisten und zugehörige Berufe	7 132	5 585	5 531	38	16	336	
<b>Technische Berufe</b>	<b>38 646</b>	<b>31 525</b>	<b>17 001</b>	<b>6 782</b>	<b>7 742</b>	<b>919</b>	
Ingenieure, Chemiker, Physiker, Mathematiker	15 455	13 450	3 059	4 494	5 897	130	
Techniker, Technische Sonderfachkräfte	23 191	18 075	13 942	2 288	1 845	789	
<b>Dienstleistungsberufe</b>	<b>466 376</b>	<b>343 595</b>	<b>291 165</b>	<b>19 290</b>	<b>33 140</b>	<b>33 141</b>	
Warenkaufleute	58 464	40 175	38 473	869	833	6 753	
Dienstleistungskaufleute und zugehörige Berufe	18 392	14 103	12 301	892	910	1 299	
Verkehrsberufe	65 950	41 880	41 368	302	210	5 215	
Organisations-, Verwaltungs-, Büroberufe	145 154	115 363	91 625	10 803	12 935	6 852	
Ordnungs-, Sicherheitsberufe	16 747	11 449	10 766	193	490	857	
Schriftwerkschaffende, Schriftwerk- ordnende, künstlerische Berufe	7 344	3 781	2 130	376	1 275	447	
Gesundheitsdienstberufe	57 382	46 331	39 767	883	5 681	3 449	
Sozial-, und Erziehungsberufe, a.n.g. geistes-, naturwissenschaftliche Berufe	55 411	48 966	33 451	4 833	10 682	1 882	

**10 Sozialversicherungspflichtig Beschäftigte im Land Brandenburg am 30.06.2008 nach beruflicher Gliederung und Ausbildung**

Berufliche Gliederung <sup>1</sup>	Ins- gesamt <sup>3</sup>	Darunter					ohne abge- schlos- sene Berufs- aus- bildung
		mit abgeschlossener Berufsausbildung					
		zu- sam- men	davon mit Abschluss an einer			wissen- schaft- lichen Hoch- schule, Universität <sup>6</sup>	
Berufs- fach/ Fach- schule <sup>4</sup>	Fach- hoch- schule <sup>5</sup>						
allgemeine Dienstleistungsberufe	41 532	21 547	21 284	139	124	6 387	
<b>Sonstige Arbeitskräfte</b>	<b>13 330</b>	<b>4 131</b>	<b>3 141</b>	<b>237</b>	<b>753</b>	<b>6 100</b>	
<b>Insgesamt<sup>2</sup></b>	<b>737 119</b>	<b>527 411</b>	<b>456 772</b>	<b>28 050</b>	<b>42 589</b>	<b>65 284</b>	

1 Klassifizierung der Berufe, Ausgabe 1988

2 Einschließlich Beschäftigte ohne Angabe zum Beruf

3 Einschließlich Beschäftigte ohne Angabe zur Ausbildung

4 Einschließlich Lehr- oder Anlernausbildung

5 Einschließlich Ingenieurschulen

6 Einschließlich Lehrerausbildung

**11 Sozialversicherungspflichtig Beschäftigte im Land Brandenburg am 30.06.2008 nach beruflicher Gliederung und Geschlecht**

Berufliche Gliederung <sup>1</sup>	Ins- gesamt	Und zwar				
		weiblich	männlich	Aus- zubildende <sup>3</sup>	Deutsche	Ausländer <sup>4</sup>
<b>Pflanzenbauer, Tierzüchter, Fischereiberufe</b>	<b>26 025</b>	<b>8 501</b>	<b>17 524</b>	<b>1 978</b>	<b>25 446</b>	<b>578</b>
<b>Bergleute, Mineralgewinner</b>	<b>322</b>	<b>20</b>	<b>302</b>	<b>14</b>	<b>•</b>	<b>•</b>
<b>Fertigungsberufe</b>	<b>192 403</b>	<b>30 178</b>	<b>162 225</b>	<b>14 701</b>	<b>189 642</b>	<b>2 739</b>
Steinbearbeiter, Baustoffhersteller	1 351	162	1 189	101	1 338	13
Keramiker, Glasmacher	1 238	567	671	66	1 234	4
Chemiearbeiter, Kunststoffverarbeiter	6 833	1 690	5 143	316	6 776	57
Papierhersteller, -verarbeiter, Drucker	2 774	809	1 965	224	2 702	72
Holzaufbereiter, Holzwarenfertiger und verwandte Berufe	1 940	327	1 613	87	1 930	10
Metallerzeuger, -bearbeiter	9 875	657	9 218	275	9 741	133
Schlosser, Mechaniker und zugeordnete Berufe	47 595	2 615	44 980	5 019	47 237	354
Elektriker	17 827	838	16 989	1 370	17 757	68
Montierer, Metallberufe a.n.g.	6 316	1 495	4 821	99	6 240	75
Textil- und Bekleidungsberufe	1 532	1 064	468	66	1 506	26
Lederhersteller, Leder- und Fellverarbeiter	532	277	255	52	526	6
Ernährungsberufe	20 591	10 650	9 941	2 935	19 753	830
Bauberufe	28 199	412	27 787	1 425	27 754	442
Bau-, Raumausstatter, Polsterer	4 130	199	3 931	410	4 040	90
Tischler, Modellbauer	5 005	239	4 766	993	4 987	18
Maler, Lackierer und verwandte Berufe	5 712	318	5 394	920	5 653	58
Warenprüfer, Versandfertigtmacher	6 721	2 865	3 856	130	6 613	108
Hilfsarbeiter ohne nähere Tätigkeitsangabe	17 100	4 545	12 555	50	16 752	347
Maschinisten und zugehörige Berufe	7 132	449	6 683	163	7 103	28
<b>Technische Berufe</b>	<b>38 646</b>	<b>10 121</b>	<b>28 525</b>	<b>619</b>	<b>38 013</b>	<b>629</b>
Ingenieure, Chemiker, Physiker, Mathematiker	15 455	3 123	12 332	37	14 985	466
Techniker, Technische Sonderfachkräfte	23 191	6 998	16 193	582	23 028	163
<b>Dienstleistungsberufe</b>	<b>466 376</b>	<b>303 711</b>	<b>162 665</b>	<b>18 778</b>	<b>460 106</b>	<b>6 230</b>
Warenkaufleute	58 464	41 740	16 724	4 117	57 614	846
Dienstleistungskaufleute und zugehörige Berufe	18 392	11 812	6 580	954	18 152	239
Verkehrsberufe	65 950	12 502	53 448	1 072	65 272	673
Organisations-, Verwaltungs-, Büroberufe	145 154	105 389	39 765	4 845	143 722	1 424
Ordnungs-, Sicherheitsberufe	16 747	3 406	13 341	171	16 610	136
Schriftwerkschaffende, Schriftwerk- ordnende, künstlerische Berufe	7 344	3 899	3 445	391	7 060	282
Gesundheitsdienstberufe	57 382	49 147	8 235	3 102	56 848	527
Sozial-, und Erziehungsberufe, a.n.g. geistes-, naturwissenschaftliche Berufe	55 411	43 341	12 070	549	54 638	771
allgemeine Dienstleistungsberufe	41 532	32 475	9 057	3 577	40 190	1 332

**11 Sozialversicherungspflichtig Beschäftigte im Land Brandenburg am 30.06.2008 nach beruflicher Gliederung und Geschlecht**

Berufliche Gliederung <sup>1</sup>	Ins- gesamt	Und zwar				
		weiblich	männlich	Aus- zubildende <sup>3</sup>	Deutsche	Ausländer <sup>4</sup>
<b>Sonstige Arbeitskräfte</b>	<b>13 330</b>	<b>4 957</b>	<b>8 373</b>	<b>7 795</b>	<b>•</b>	<b>•</b>
<b>Insgesamt<sup>2</sup></b>	<b>737 119</b>	<b>357 502</b>	<b>379 617</b>	<b>43 890</b>	<b>726 672</b>	<b>10 380</b>

1 Klassifizierung der Berufe, Ausgabe 1988

2 Einschließlich Beschäftigte ohne Angabe zum Beruf

3 Ohne Anlernlinge, Praktikanten und Volontäre

4 Einschließlich Staatenlose und Beschäftigte mit ungeklärter Staatsangehörigkeit

**12 Sozialversicherungspflichtig Beschäftigte im Land Brandenburg am 30.06.2008  
nach Verwaltungsbezirken, Geschlecht und Voll- bzw. Teilzeittätigkeit**

Verwaltungsbezirk	Ins- gesamt <sup>1</sup>	Und zwar			
		weiblich	männlich	Vollzeit- beschäftigte	Teilzeit- beschäftigte
Brandenburg an der Havel .....	26 125	13 083	13 042	21 853	4 270
Cottbus .....	46 313	25 982	20 331	37 522	8 763
Frankfurt (Oder) .....	27 985	16 098	11 887	21 360	6 606
Potsdam .....	73 493	40 666	32 827	59 782	13 661
Barnim .....	42 304	20 583	21 721	34 914	7 377
Dahme-Spreewald .....	49 315	23 189	26 126	39 811	9 488
Elbe-Elster .....	29 227	13 713	15 514	24 451	4 768
Havelland .....	35 482	17 056	18 426	29 226	6 249
Märkisch-Oderland .....	43 031	20 594	22 437	35 823	7 192
Oberhavel .....	47 639	22 462	25 177	39 575	7 955
Oberspreewald-Lausitz .....	35 331	16 013	19 318	30 001	5 291
Oder-Spree .....	49 660	23 028	26 632	41 362	8 289
Ostprignitz-Ruppin .....	31 598	15 428	16 170	26 404	5 184
Potsdam-Mittelmark .....	52 789	24 869	27 920	43 820	8 944
Prignitz .....	25 955	12 504	13 451	21 397	4 551
Spree-Neiße .....	34 687	14 819	19 868	29 009	5 673
Teltow-Fläming .....	50 901	20 684	30 217	43 735	7 154
Uckermark .....	35 284	16 731	18 553	29 154	6 118
<b>Land Brandenburg</b>	<b>737 119</b>	<b>357 502</b>	<b>379 617</b>	<b>609 199</b>	<b>127 533</b>

<sup>1</sup> Einschließlich Beschäftigte ohne Angabe zur Voll- bzw. Teilzeittätigkeit

**13 Veränderung der sozialversicherungspflichtig Beschäftigten im Land Brandenburg am 30.06.2008 gegenüber dem Vorjahresquartal nach Verwaltungsbezirken, Geschlecht und Voll- bzw. Teilzeittätigkeit**

Verwaltungsbezirk	Veränderung zum Vorjahresquartal				
	ins-gesamt <sup>1</sup>	und zwar			
		weiblich	männlich	Vollzeit-beschäftigte	Teilzeit-beschäftigte
Brandenburg an der Havel .....	783	524	259	359	422
Cottbus .....	312	39	273	– 380	702
Frankfurt (Oder) .....	– 19	22	– 41	– 513	495
Potsdam .....	3 486	2 160	1 326	1 860	1 624
Barnim .....	674	436	238	118	551
Dahme-Spreewald .....	849	478	371	– 280	1 121
Elbe-Elster .....	212	180	32	– 6	213
Havelland .....	1 242	714	528	575	665
Märkisch-Oderland .....	1 041	569	472	480	566
Oberhavel .....	357	289	68	154	161
Oberspreewald-Lausitz .....	596	322	274	250	359
Oder-Spree .....	166	11	155	– 331	499
Ostprignitz-Ruppin .....	436	374	62	68	371
Potsdam-Mittelmark .....	513	485	28	213	310
Prignitz .....	603	335	268	187	411
Spree-Neiße .....	– 166	176	– 342	– 508	345
Teltow-Fläming .....	980	483	497	421	559
Uckermark .....	198	77	121	70	123
<b>Land Brandenburg</b>	<b>12 263</b>	<b>7 674</b>	<b>4 589</b>	<b>2 737</b>	<b>9 497</b>

<sup>1</sup> Einschließlich Beschäftigte ohne Angabe zur Voll- bzw. Teilzeittätigkeit

**14 Sozialversicherungspflichtig Beschäftigte im Land Brandenburg am 30.06.2008  
nach Verwaltungsbezirken, ausländische Beschäftigte nach Geschlecht und  
Veränderung zum Vorjahresquartal**

Verwaltungsbezirk	Ins- gesamt	Aus- länder <sup>1</sup>	Davon		Veränderung zum Vorjahresquartal	
			weiblich	männlich	insgesamt	Ausländer <sup>1</sup>
Brandenburg an der Havel .....	26 125	233	82	151	783	– 10
Cottbus .....	46 313	495	178	317	312	45
Frankfurt (Oder) .....	27 985	381	168	213	– 19	32
Potsdam .....	73 493	1 716	720	996	3 486	219
Barnim .....	42 304	538	185	353	674	49
Dahme-Spreewald .....	49 315	970	312	658	849	90
Elbe-Elster .....	29 227	170	44	126	212	22
Havelland .....	35 482	595	197	398	1 242	83
Märkisch-Oderland .....	43 031	544	219	325	1 041	– 8
Oberhavel .....	47 639	1 017	367	650	357	136
Oberspreewald-Lausitz .....	35 331	235	60	175	596	21
Oder-Spree .....	49 660	556	191	365	166	58
Ostprignitz-Ruppin .....	31 598	206	87	119	436	0
Potsdam-Mittelmark .....	52 789	1 079	443	636	513	69
Prignitz .....	25 955	98	28	70	603	– 14
Spree-Neiße .....	34 687	288	85	203	– 166	42
Teltow-Fläming .....	50 901	959	251	708	980	45
Uckermark .....	35 284	300	99	201	198	– 25
<b>Land Brandenburg</b>	<b>737 119</b>	<b>10 380</b>	<b>3 716</b>	<b>6 664</b>	<b>12 263</b>	<b>854</b>

<sup>1</sup> Einschließlich Staatenlose und Beschäftigte mit ungeklärter Staatsangehörigkeit

**15 Sozialversicherungspflichtig Beschäftigte im Land Brandenburg am 30.06.2008  
nach Verwaltungsbezirken und Altersgruppen**

Verwaltungsbezirk	Ins- gesamt	Davon im Alter von ... bis unter ... Jahren					
		unter 20	20 – 30	30 – 40	40 – 50	50 – 60	60 und mehr
<b>Insgesamt</b>							
Brandenburg an der Havel .....	26 125	802	4 949	5 255	7 963	6 264	892
Cottbus .....	46 313	2 167	8 787	8 875	13 912	11 126	1 446
Frankfurt (Oder) .....	27 985	1 323	5 026	5 125	8 511	7 103	897
Potsdam .....	73 493	2 439	16 270	15 859	20 183	15 806	2 936
Barnim .....	42 304	1 333	7 796	8 554	13 038	10 244	1 339
Dahme-Spreewald .....	49 315	1 205	9 619	10 268	15 651	11 125	1 447
Elbe-Elster .....	29 227	847	4 563	5 925	9 449	7 553	890
Havelland .....	35 482	911	6 319	7 024	11 697	8 419	1 112
Märkisch-Oderland .....	43 031	1 212	7 312	8 127	13 866	11 013	1 501
Oberhavel .....	47 639	1 235	9 077	9 513	15 177	11 226	1 411
Oberspreewald-Lausitz .....	35 331	941	5 932	7 027	11 180	9 334	917
Oder-Spree .....	49 660	1 122	8 355	9 720	16 125	12 708	1 630
Ostprignitz-Ruppin .....	31 598	770	5 463	6 122	10 239	8 060	944
Potsdam-Mittelmark .....	52 789	1 005	8 847	11 285	17 044	12 900	1 708
Prignitz .....	25 955	881	4 228	4 571	8 436	6 978	861
Spree-Neiße .....	34 687	727	5 575	6 291	11 918	9 376	800
Teltow-Fläming .....	50 901	1 473	9 629	10 280	16 350	11 539	1 630
Uckermark .....	35 284	1 051	5 370	6 645	11 586	9 607	1 025
<b>Land Brandenburg</b>	<b>737 119</b>	<b>21 444</b>	<b>133 117</b>	<b>146 466</b>	<b>232 325</b>	<b>180 381</b>	<b>23 386</b>
<b>Ausländer<sup>1</sup></b>							
Brandenburg an der Havel .....	233	•	50	73	75	•	•
Cottbus .....	495	6	144	181	109	48	7
Frankfurt (Oder) .....	381	3	103	163	61	47	4
Potsdam .....	1 716	21	482	660	385	136	32
Barnim .....	538	6	108	208	139	69	8
Dahme-Spreewald .....	970	7	227	360	253	112	11
Elbe-Elster .....	170	•	37	65	45	•	•
Havelland .....	595	6	95	205	180	94	15
Märkisch-Oderland .....	544	18	119	159	138	92	18
Oberhavel .....	1 017	16	237	344	283	122	15
Oberspreewald-Lausitz .....	235	0	52	88	58	31	6
Oder-Spree .....	556	11	92	188	157	89	19
Ostprignitz-Ruppin .....	206	•	54	76	45	27	•
Potsdam-Mittelmark .....	1 079	4	261	422	255	124	13
Prignitz .....	98	3	29	25	23	13	5
Spree-Neiße .....	288	•	46	114	73	51	•
Teltow-Fläming .....	959	6	160	322	291	147	33
Uckermark .....	300	•	42	120	77	54	•
<b>Land Brandenburg</b>	<b>10 380</b>	<b>115</b>	<b>2 338</b>	<b>3 773</b>	<b>2 647</b>	<b>1 308</b>	<b>199</b>

<sup>1</sup> Einschließlich Staatenlose und Beschäftigte mit ungeklärter Staatsangehörigkeit



**16 Sozialversicherungspflichtig Beschäftigte im Land Brandenburg am 30.06.2008  
nach Verwaltungsbezirken und zusammengefassten Wirtschaftsabschnitten**

Verwaltungsbezirk	Ins- gesamt <sup>1</sup>	Darunter im Wirtschaftsabschnitt <sup>2</sup>				
		Land- und Forstwirt- schaft, Fischerei (A)	Produ- zierendes Gewerbe (B-F)	Handel, Verkehr und Gast- gewerbe (G-I)	Unter- nehmens- dienst- leistungen (J-N)	Öffentl. u. private Dienst- leistungen (O-U)
Brandenburg an der Havel .....	26 125	60	7 215	4 894	4 411	9 539
Cottbus .....	46 313	124	5 944	9 440	10 794	20 005
Frankfurt (Oder) .....	27 985	156	3 761	4 518	6 213	13 316
Potsdam .....	73 493	173	5 413	11 552	25 519	30 827
<b>Barnim .....</b>	<b>42 304</b>	<b>940</b>	<b>9 703</b>	<b>10 723</b>	<b>5 472</b>	<b>15 460</b>
<b>Dahme-Spreewald .....</b>	<b>49 315</b>	<b>1 813</b>	<b>11 206</b>	<b>16 146</b>	<b>6 996</b>	<b>13 150</b>
<b>Elbe-Elster .....</b>	<b>29 227</b>	<b>1 877</b>	<b>10 376</b>	<b>5 705</b>	<b>3 084</b>	<b>8 154</b>
<b>Havelland .....</b>	<b>35 482</b>	<b>1 157</b>	<b>11 235</b>	<b>9 716</b>	<b>4 053</b>	<b>9 320</b>
<b>Märkisch-Oderland .....</b>	<b>43 031</b>	<b>1 893</b>	<b>10 056</b>	<b>11 545</b>	<b>5 564</b>	<b>13 973</b>
<b>Oberhavel .....</b>	<b>47 639</b>	<b>947</b>	<b>15 000</b>	<b>11 984</b>	<b>6 378</b>	<b>13 236</b>
<b>Oberspreewald-Lausitz .....</b>	<b>35 331</b>	<b>912</b>	<b>13 894</b>	<b>7 299</b>	<b>4 960</b>	<b>8 266</b>
<b>Oder-Spree .....</b>	<b>49 660</b>	<b>1 318</b>	<b>16 249</b>	<b>12 675</b>	<b>5 950</b>	<b>13 463</b>
<b>Ostprignitz-Ruppin .....</b>	<b>31 598</b>	<b>2 062</b>	<b>8 859</b>	<b>6 877</b>	<b>3 917</b>	<b>9 883</b>
<b>Potsdam-Mittelmark .....</b>	<b>52 789</b>	<b>2 396</b>	<b>13 077</b>	<b>14 739</b>	<b>8 328</b>	<b>14 239</b>
<b>Prignitz .....</b>	<b>25 955</b>	<b>1 569</b>	<b>7 991</b>	<b>5 619</b>	<b>2 818</b>	<b>7 958</b>
<b>Spree-Neiße .....</b>	<b>34 687</b>	<b>1 093</b>	<b>16 806</b>	<b>6 090</b>	<b>2 559</b>	<b>8 138</b>
<b>Teltow-Fläming .....</b>	<b>50 901</b>	<b>1 497</b>	<b>18 409</b>	<b>14 376</b>	<b>5 415</b>	<b>11 200</b>
<b>Uckermark .....</b>	<b>35 284</b>	<b>2 163</b>	<b>11 019</b>	<b>7 271</b>	<b>4 239</b>	<b>10 592</b>
<b>Land Brandenburg</b>	<b>737 119</b>	<b>22 150</b>	<b>196 213</b>	<b>171 169</b>	<b>116 670</b>	<b>230 719</b>

<sup>1</sup> Einschließlich Beschäftigte ohne Angabe zur Wirtschaftsgliederung

<sup>2</sup> Klassifikation der Wirtschaftszweige, Ausgabe 2008 (WZ 2008)

**17 Sozialversicherungspflichtig Beschäftigte im Land Brandenburg am 30.06.2008 nach Verwaltungsbezirken, Wirtschaftsabschnitten und Geschlecht**

Verwaltungsbezirk — Wirtschaftsabschnitt <sup>1</sup>	Ins- gesamt	Und zwar			
		weiblich	männlich	Auszu- bildende <sup>3</sup>	Aus- länder <sup>4</sup>
<b>Land Brandenburg</b>					
A Land- und Forstwirtschaft, Fischerei	22 150	7 585	14 565	1 238	533
B-F Produzierendes Gewerbe	196 213	44 011	152 202	10 005	2 225
B-E Produzierendes Gewerbe ohne Baugewerbe	135 144	37 147	97 997	7 055	1 531
C Verarbeitendes Gewerbe	109 188	30 848	78 340	5 760	1 390
F Baugewerbe	61 069	6 864	54 205	2 950	694
G-U Dienstleistungsbereiche	518 558	305 822	212 736	32 550	7 620
G-I Handel, Verkehr und Gastgewerbe	171 169	81 667	89 502	9 500	3 194
J Information und Kommunikation	14 564	6 319	8 245	531	279
K Finanz- und Versicherungsdienstleistungen	12 063	8 727	3 336	621	52
L Grundstücks- und Wohnungswesen	7 178	3 508	3 670	217	58
M-N Freiberufliche, wissenschaftliche und technische Dienstleistungen; sonstige wirtschaftliche Dienstleistungen	82 865	39 027	43 838	2 301	2 174
O-Q Öffentliche Verwaltung, Verteidigung; Sozialversicherung; Erziehung und Unterricht; Gesundheits- und Sozialwesen	198 747	145 869	52 878	17 462	1 421
R-U Kunst, Unterhaltung und Erholung; sonstige Dienstleistungen; Private Haushalte; Exterritoriale Organisationen	31 972	20 705	11 267	1 918	442
Insgesamt <sup>2</sup>	737 119	357 502	379 617	43 890	10 380
<b>Brandenburg an der Havel</b>					
A Land- und Forstwirtschaft, Fischerei	60	28	32	•	•
B-F Produzierendes Gewerbe	7 215	1 269	5 946	434	60
B-E Produzierendes Gewerbe ohne Baugewerbe	5 525	1 074	4 451	347	52
C Verarbeitendes Gewerbe	5 064	958	4 106	271	52
F Baugewerbe	1 690	195	1 495	87	•
G-U Dienstleistungsbereiche	18 844	11 781	7 063	1 308	172
G-I Handel, Verkehr und Gastgewerbe	4 894	2 574	2 320	264	78
J Information und Kommunikation	221	68	153	13	19
K Finanz- und Versicherungsdienstleistungen	434	325	109	22	•
L Grundstücks- und Wohnungswesen	321	170	151	•	–
M-N Freiberufliche, wissenschaftliche und technische Dienstleistungen; sonstige wirtschaftliche Dienstleistungen	3 435	1 841	1 594	89	32
O-Q Öffentliche Verwaltung, Verteidigung; Sozialversicherung; Erziehung und Unterricht; Gesundheits- und Sozialwesen	8 482	6 067	2 415	863	36
R-U Kunst, Unterhaltung und Erholung; sonstige Dienstleistungen; Private Haushalte; Exterritoriale Organisationen	1 057	736	321	48	6
Zusammen <sup>2</sup>	26 125	13 083	13 042	1 746	233
<b>Cottbus</b>					
A Land- und Forstwirtschaft, Fischerei	124	61	63	11	–
B-F Produzierendes Gewerbe	5 944	1 968	3 976	619	30
B-E Produzierendes Gewerbe ohne Baugewerbe	4 215	1 758	2 457	529	28
C Verarbeitendes Gewerbe	1 727	735	992	134	22
F Baugewerbe	1 729	210	1 519	90	•
G-U Dienstleistungsbereiche	40 239	23 947	16 292	3 957	465
G-I Handel, Verkehr und Gastgewerbe	9 440	4 519	4 921	515	124
J Information und Kommunikation	1 054	401	653	130	•
K Finanz- und Versicherungsdienstleistungen	1 161	804	357	76	•
L Grundstücks- und Wohnungswesen	493	254	239	19	–

**17 Sozialversicherungspflichtig Beschäftigte im Land Brandenburg am 30.06.2008 nach Verwaltungsbezirken, Wirtschaftsabschnitten und Geschlecht**

Verwaltungsbezirk — Wirtschaftsabschnitt¹	Ins- gesamt	Und zwar			
		weiblich	männlich	Auszu- bildende³	Aus- länder⁴
M-N Freiberufliche, wissenschaftliche und technische Dienstleistungen; sonstige wirtschaftliche Dienstleistungen	8 086	4 037	4 049	199	66
O-Q Öffentliche Verwaltung, Verteidigung; Sozialversicherung; Erziehung und Unterricht; Gesundheits- und Sozialwesen	18 271	12 861	5 410	2 912	208
R-U Kunst, Unterhaltung und Erholung; sonstige Dienstleistungen; Private Haushalte; Exterritoriale Organisationen	1 734	1 071	663	106	64
Zusammen²	46 313	25 982	20 331	4 587	495
<b>Frankfurt (Oder)</b>					
A Land- und Forstwirtschaft, Fischerei	156	56	100	6	•
B-F Produzierendes Gewerbe	3 761	771	2 990	134	32
B-E Produzierendes Gewerbe ohne Baugewerbe	2 481	626	1 855	77	18
C Verarbeitendes Gewerbe	1 821	463	1 358	53	16
F Baugewerbe	1 280	145	1 135	57	14
G-U Dienstleistungsbereiche	24 047	15 270	8 777	2 729	347
G-I Handel, Verkehr und Gastgewerbe	4 518	2 357	2 161	190	116
J Information und Kommunikation	952	434	518	96	•
K Finanz- und Versicherungsdienstleistungen	560	378	182	38	•
L Grundstücks- und Wohnungswesen	317	164	153	8	3
M-N Freiberufliche, wissenschaftliche und technische Dienstleistungen; sonstige wirtschaftliche Dienstleistungen	4 384	2 664	1 720	100	65
O-Q Öffentliche Verwaltung, Verteidigung; Sozialversicherung; Erziehung und Unterricht; Gesundheits- und Sozialwesen	11 649	8 287	3 362	1 959	129
R-U Kunst, Unterhaltung und Erholung; sonstige Dienstleistungen; Private Haushalte; Exterritoriale Organisationen	1 667	986	681	338	32
Zusammen²	27 985	16 098	11 887	2 869	381
<b>Potsdam</b>					
A Land- und Forstwirtschaft, Fischerei	173	68	105	13	12
B-F Produzierendes Gewerbe	5 413	1 248	4 165	276	100
B-E Produzierendes Gewerbe ohne Baugewerbe	2 840	920	1 920	163	32
C Verarbeitendes Gewerbe	1 497	523	974	105	23
F Baugewerbe	2 573	328	2 245	113	68
G-U Dienstleistungsbereiche	67 898	39 346	28 552	5 168	1 603
G-I Handel, Verkehr und Gastgewerbe	11 552	5 789	5 763	731	337
J Information und Kommunikation	5 799	2 721	3 078	107	175
K Finanz- und Versicherungsdienstleistungen	2 755	1 756	999	168	21
L Grundstücks- und Wohnungswesen	918	426	492	26	13
M-N Freiberufliche, wissenschaftliche und technische Dienstleistungen; sonstige wirtschaftliche Dienstleistungen	16 047	7 864	8 183	351	605
O-Q Öffentliche Verwaltung, Verteidigung; Sozialversicherung; Erziehung und Unterricht; Gesundheits- und Sozialwesen	25 493	17 706	7 787	3 586	338
R-U Kunst, Unterhaltung und Erholung; sonstige Dienstleistungen; Private Haushalte; Exterritoriale Organisationen	5 334	3 084	2 250	199	114
Zusammen²	73 493	40 666	32 827	5 458	1 716

**17 Sozialversicherungspflichtig Beschäftigte im Land Brandenburg am 30.06.2008 nach Verwaltungsbezirken, Wirtschaftsabschnitten und Geschlecht**

Verwaltungsbezirk — Wirtschaftsabschnitt <sup>1</sup>	Ins- gesamt	Und zwar			
		weiblich	männlich	Auszu- bildende <sup>3</sup>	Aus- länder <sup>4</sup>
<b>Barnim</b>					
A Land- und Forstwirtschaft, Fischerei	940	304	636	62	10
B-F Produzierendes Gewerbe	9 703	1 888	7 815	567	105
B-E Produzierendes Gewerbe ohne Baugewerbe	5 841	1 464	4 377	353	75
C Verarbeitendes Gewerbe	4 672	1 233	3 439	312	71
F Baugewerbe	3 862	424	3 438	214	30
G-U Dienstleistungsbereiche	31 655	18 391	13 264	2 210	423
G-I Handel, Verkehr und Gastgewerbe	10 723	5 123	5 600	585	230
J Information und Kommunikation	455	185	270	19	4
K Finanz- und Versicherungsdienstleistungen	563	433	130	27	3
L Grundstücks- und Wohnungswesen	524	236	288	13	3
M-N Freiberufliche, wissenschaftliche und technische Dienstleistungen; sonstige wirtschaftliche Dienstleistungen	3 930	1 676	2 254	107	86
O-Q Öffentliche Verwaltung, Verteidigung; Sozialversicherung; Erziehung und Unterricht; Gesundheits- und Sozialwesen	14 077	9 812	4 265	1 382	81
R-U Kunst, Unterhaltung und Erholung; sonstige Dienstleistungen; Private Haushalte; Exterritoriale Organisationen	1 383	926	457	77	16
Zusammen <sup>2</sup>	42 304	20 583	21 721	2 839	538
<b>Dahme-Spreewald</b>					
A Land- und Forstwirtschaft, Fischerei	1 813	695	1 118	82	92
B-F Produzierendes Gewerbe	11 206	2 474	8 732	469	209
B-E Produzierendes Gewerbe ohne Baugewerbe	7 188	2 072	5 116	291	85
C Verarbeitendes Gewerbe	6 074	1 811	4 263	274	81
F Baugewerbe	4 018	402	3 616	178	124
G-U Dienstleistungsbereiche	36 292	20 017	16 275	1 808	669
G-I Handel, Verkehr und Gastgewerbe	16 146	7 231	8 915	896	386
J Information und Kommunikation	627	259	368	21	13
K Finanz- und Versicherungsdienstleistungen	516	404	112	13	•
L Grundstücks- und Wohnungswesen	292	144	148	7	•
M-N Freiberufliche, wissenschaftliche und technische Dienstleistungen; sonstige wirtschaftliche Dienstleistungen	5 561	2 402	3 159	133	174
O-Q Öffentliche Verwaltung, Verteidigung; Sozialversicherung; Erziehung und Unterricht; Gesundheits- und Sozialwesen	11 528	8 562	2 966	676	74
R-U Kunst, Unterhaltung und Erholung; sonstige Dienstleistungen; Private Haushalte; Exterritoriale Organisationen	1 622	1 015	607	62	18
Zusammen <sup>2</sup>	49 315	23 189	26 126	2 361	970
<b>Elbe-Elster</b>					
A Land- und Forstwirtschaft, Fischerei	1 877	697	1 180	85	3
B-F Produzierendes Gewerbe	10 376	2 476	7 900	621	54
B-E Produzierendes Gewerbe ohne Baugewerbe	7 412	2 158	5 254	484	21
C Verarbeitendes Gewerbe	6 776	2 035	4 741	368	21
F Baugewerbe	2 964	318	2 646	137	33
G-U Dienstleistungsbereiche	16 943	10 511	6 432	814	113
G-I Handel, Verkehr und Gastgewerbe	5 705	3 018	2 687	253	72
J Information und Kommunikation	316	144	172	11	–
K Finanz- und Versicherungsdienstleistungen	399	304	95	27	–
L Grundstücks- und Wohnungswesen	171	85	86	5	–

**17 Sozialversicherungspflichtig Beschäftigte im Land Brandenburg am 30.06.2008 nach Verwaltungsbezirken, Wirtschaftsabschnitten und Geschlecht**

Verwaltungsbezirk — Wirtschaftsabschnitt¹	Ins- gesamt	Und zwar			
		weiblich	männlich	Auszu- bildende³	Aus- länder⁴
M-N Freiberufliche, wissenschaftliche und technische Dienstleistungen; sonstige wirtschaftliche Dienstleistungen	2 198	1 009	1 189	56	12
O-Q Öffentliche Verwaltung, Verteidigung; Sozialversicherung; Erziehung und Unterricht; Gesundheits- und Sozialwesen	7 310	5 314	1 996	394	26
R-U Kunst, Unterhaltung und Erholung; sonstige Dienstleistungen; Private Haushalte; Exterritoriale Organisationen	844	637	207	68	3
Zusammen²	29 227	13 713	15 514	1 520	170
<b>Havelland</b>					
A Land- und Forstwirtschaft, Fischerei	1 157	381	776	75	63
B-F Produzierendes Gewerbe	11 235	3 325	7 910	609	213
B-E Produzierendes Gewerbe ohne Baugewerbe	8 328	2 961	5 367	479	158
C Verarbeitendes Gewerbe	7 683	2 826	4 857	452	158
F Baugewerbe	2 907	364	2 543	130	55
G-U Dienstleistungsbereiche	23 089	13 350	9 739	1 134	319
G-I Handel, Verkehr und Gastgewerbe	9 716	4 464	5 252	485	204
J Information und Kommunikation	462	185	277	21	6
K Finanz- und Versicherungsdienstleistungen	371	288	83	11	–
L Grundstücks- und Wohnungswesen	480	271	209	16	13
M-N Freiberufliche, wissenschaftliche und technische Dienstleistungen; sonstige wirtschaftliche Dienstleistungen	2 740	1 189	1 551	124	52
O-Q Öffentliche Verwaltung, Verteidigung; Sozialversicherung; Erziehung und Unterricht; Gesundheits- und Sozialwesen	7 751	6 025	1 726	404	28
R-U Kunst, Unterhaltung und Erholung; sonstige Dienstleistungen; Private Haushalte; Exterritoriale Organisationen	1 569	928	641	73	16
Zusammen²	35 482	17 056	18 426	1 818	595
<b>Märkisch-Oderland</b>					
A Land- und Forstwirtschaft, Fischerei	1 893	636	1 257	105	126
B-F Produzierendes Gewerbe	10 056	2 011	8 045	551	125
B-E Produzierendes Gewerbe ohne Baugewerbe	5 515	1 502	4 013	330	75
C Verarbeitendes Gewerbe	4 397	1 255	3 142	306	66
F Baugewerbe	4 541	509	4 032	221	50
G-U Dienstleistungsbereiche	31 082	17 947	13 135	1 657	293
G-I Handel, Verkehr und Gastgewerbe	11 545	5 244	6 301	701	153
J Information und Kommunikation	462	181	281	6	3
K Finanz- und Versicherungsdienstleistungen	556	449	107	39	•
L Grundstücks- und Wohnungswesen	346	184	162	15	•
M-N Freiberufliche, wissenschaftliche und technische Dienstleistungen; sonstige wirtschaftliche Dienstleistungen	4 200	1 825	2 375	118	81
O-Q Öffentliche Verwaltung, Verteidigung; Sozialversicherung; Erziehung und Unterricht; Gesundheits- und Sozialwesen	11 615	8 717	2 898	685	41
R-U Kunst, Unterhaltung und Erholung; sonstige Dienstleistungen; Private Haushalte; Exterritoriale Organisationen	2 358	1 347	1 011	93	11
Zusammen²	43 031	20 594	22 437	2 313	544

**17 Sozialversicherungspflichtig Beschäftigte im Land Brandenburg am 30.06.2008 nach Verwaltungsbezirken, Wirtschaftsabschnitten und Geschlecht**

Verwaltungsbezirk — Wirtschaftsabschnitt <sup>1</sup>	Ins- gesamt	Und zwar			
		weiblich	männlich	Auszu- bildende <sup>3</sup>	Aus- länder <sup>4</sup>
<b>Oberhavel</b>					
A Land- und Forstwirtschaft, Fischerei	947	281	666	66	59
B-F Produzierendes Gewerbe	15 000	3 390	11 610	713	235
B-E Produzierendes Gewerbe ohne Baugewerbe	10 646	2 907	7 739	437	192
C Verarbeitendes Gewerbe	8 897	2 523	6 374	390	158
F Baugewerbe	4 354	483	3 871	276	43
G-U Dienstleistungsbereiche	31 598	18 764	12 834	1 630	723
G-I Handel, Verkehr und Gastgewerbe	11 984	5 527	6 457	761	383
J Information und Kommunikation	558	163	395	18	9
K Finanz- und Versicherungsdienstleistungen	470	363	107	9	3
L Grundstücks- und Wohnungswesen	428	212	216	16	3
M-N Freiberufliche, wissenschaftliche und technische Dienstleistungen; sonstige wirtschaftliche Dienstleistungen	4 922	2 351	2 571	333	242
O-Q Öffentliche Verwaltung, Verteidigung; Sozialversicherung; Erziehung und Unterricht; Gesundheits- und Sozialwesen	10 208	7 917	2 291	380	36
R-U Kunst, Unterhaltung und Erholung; sonstige Dienstleistungen; Private Haushalte; Exterritoriale Organisationen	3 028	2 231	797	113	47
Zusammen <sup>2</sup>	47 639	22 462	25 177	2 501	1 017
<b>Oberspreewald-Lausitz</b>					
A Land- und Forstwirtschaft, Fischerei	912	362	550	46	18
B-F Produzierendes Gewerbe	13 894	3 276	10 618	720	113
B-E Produzierendes Gewerbe ohne Baugewerbe	10 317	2 753	7 564	525	91
C Verarbeitendes Gewerbe	8 012	2 027	5 985	415	84
F Baugewerbe	3 577	523	3 054	195	22
G-U Dienstleistungsbereiche	20 525	12 375	8 150	1 088	104
G-I Handel, Verkehr und Gastgewerbe	7 299	3 838	3 461	338	58
J Information und Kommunikation	438	158	280	23	–
K Finanz- und Versicherungsdienstleistungen	454	363	91	22	–
L Grundstücks- und Wohnungswesen	231	132	99	10	–
M-N Freiberufliche, wissenschaftliche und technische Dienstleistungen; sonstige wirtschaftliche Dienstleistungen	3 837	1 570	2 267	86	15
O-Q Öffentliche Verwaltung, Verteidigung; Sozialversicherung; Erziehung und Unterricht; Gesundheits- und Sozialwesen	7 126	5 461	1 665	546	26
R-U Kunst, Unterhaltung und Erholung; sonstige Dienstleistungen; Private Haushalte; Exterritoriale Organisationen	1 140	853	287	63	5
Zusammen <sup>2</sup>	35 331	16 013	19 318	1 854	235
<b>Oder-Spree</b>					
A Land- und Forstwirtschaft, Fischerei	1 318	508	810	85	17
B-F Produzierendes Gewerbe	16 249	3 173	13 076	743	146
B-E Produzierendes Gewerbe ohne Baugewerbe	10 753	2 538	8 215	515	92
C Verarbeitendes Gewerbe	9 025	2 020	7 005	457	88
F Baugewerbe	5 496	635	4 861	228	54
G-U Dienstleistungsbereiche	32 088	19 344	12 744	1 643	393
G-I Handel, Verkehr und Gastgewerbe	12 675	6 355	6 320	703	253
J Information und Kommunikation	756	502	254	16	4
K Finanz- und Versicherungsdienstleistungen	665	515	150	21	•
L Grundstücks- und Wohnungswesen	402	207	195	17	•

**17 Sozialversicherungspflichtig Beschäftigte im Land Brandenburg am 30.06.2008 nach Verwaltungsbezirken, Wirtschaftsabschnitten und Geschlecht**

Verwaltungsbezirk — Wirtschaftsabschnitt <sup>1</sup>	Ins- gesamt	Und zwar			
		weiblich	männlich	Auszu- bildende <sup>3</sup>	Aus- länder <sup>4</sup>
M-N Freiberufliche, wissenschaftliche und technische Dienstleistungen; sonstige wirtschaftliche Dienstleistungen	4 127	1 575	2 552	87	65
O-Q Öffentliche Verwaltung, Verteidigung; Sozialversicherung; Erziehung und Unterricht; Gesundheits- und Sozialwesen	11 593	8 819	2 774	701	54
R-U Kunst, Unterhaltung und Erholung; sonstige Dienstleistungen; Private Haushalte; Exterritoriale Organisationen	1 870	1 371	499	98	14
Zusammen <sup>2</sup>	49 660	23 028	26 632	2 471	556
<b>Ostprignitz-Ruppin</b>					
A Land- und Forstwirtschaft, Fischerei	2 062	671	1 391	137	5
B-F Produzierendes Gewerbe	8 859	1 998	6 861	406	49
B-E Produzierendes Gewerbe ohne Baugewerbe	5 742	1 715	4 027	265	34
C Verarbeitendes Gewerbe	5 027	1 557	3 470	247	32
F Baugewerbe	3 117	283	2 834	141	15
G-U Dienstleistungsbereiche	20 677	12 759	7 918	1 175	152
G-I Handel, Verkehr und Gastgewerbe	6 877	3 619	3 258	466	65
J Information und Kommunikation	265	60	205	4	3
K Finanz- und Versicherungsdienstleistungen	663	476	187	43	•
L Grundstücks- und Wohnungswesen	333	141	192	6	•
M-N Freiberufliche, wissenschaftliche und technische Dienstleistungen; sonstige wirtschaftliche Dienstleistungen	2 656	1 171	1 485	67	9
O-Q Öffentliche Verwaltung, Verteidigung; Sozialversicherung; Erziehung und Unterricht; Gesundheits- und Sozialwesen	8 306	6 212	2 094	531	43
R-U Kunst, Unterhaltung und Erholung; sonstige Dienstleistungen; Private Haushalte; Exterritoriale Organisationen	1 577	1 080	497	58	29
Zusammen <sup>2</sup>	31 598	15 428	16 170	1 718	206
<b>Potsdam-Mittelmark</b>					
A Land- und Forstwirtschaft, Fischerei	2 396	923	1 473	122	79
B-F Produzierendes Gewerbe	13 077	2 710	10 367	620	100
B-E Produzierendes Gewerbe ohne Baugewerbe	6 918	2 039	4 879	328	65
C Verarbeitendes Gewerbe	5 927	1 797	4 130	293	58
F Baugewerbe	6 159	671	5 488	292	35
G-U Dienstleistungsbereiche	37 306	21 233	16 073	1 429	899
G-I Handel, Verkehr und Gastgewerbe	14 739	6 532	8 207	747	229
J Information und Kommunikation	1 384	513	871	25	24
K Finanz- und Versicherungsdienstleistungen	689	449	240	4	8
L Grundstücks- und Wohnungswesen	473	217	256	10	8
M-N Freiberufliche, wissenschaftliche und technische Dienstleistungen; sonstige wirtschaftliche Dienstleistungen	5 782	2 825	2 957	149	464
O-Q Öffentliche Verwaltung, Verteidigung; Sozialversicherung; Erziehung und Unterricht; Gesundheits- und Sozialwesen	12 809	9 809	3 000	430	144
R-U Kunst, Unterhaltung und Erholung; sonstige Dienstleistungen; Private Haushalte; Exterritoriale Organisationen	1 430	888	542	64	22
Zusammen <sup>2</sup>	52 789	24 869	27 920	2 171	1 079

**17 Sozialversicherungspflichtig Beschäftigte im Land Brandenburg am 30.06.2008 nach Verwaltungsbezirken, Wirtschaftsabschnitten und Geschlecht**

Verwaltungsbezirk — Wirtschaftsabschnitt¹		Ins- gesamt	Und zwar			
			weiblich	männlich	Auszu- bildende³	Aus- länder⁴
<b>Prignitz</b>						
A	Land- und Forstwirtschaft, Fischerei	1 569	428	1 141	82	11
B-F	Produzierendes Gewerbe	7 991	1 653	6 338	469	16
B-E	Produzierendes Gewerbe ohne Baugewerbe	5 737	1 422	4 315	356	9
C	Verarbeitendes Gewerbe	5 271	1 333	3 938	347	9
F	Baugewerbe	2 254	231	2 023	113	7
G-U	Dienstleistungsbereiche	16 395	10 423	5 972	1 058	71
G-I	Handel, Verkehr und Gastgewerbe	5 619	2 893	2 726	326	41
J	Information und Kommunikation	191	100	91	9	•
K	Finanz- und Versicherungsdienstleistungen	445	346	99	27	–
L	Grundstücks- und Wohnungswesen	255	109	146	8	•
M-N	Freiberufliche, wissenschaftliche und technische Dienstleistungen; sonstige wirtschaftliche Dienstleistungen	1 927	1 029	898	70	–
O-Q	Öffentliche Verwaltung, Verteidigung; Sozialversicherung; Erziehung und Unterricht; Gesundheits- und Sozialwesen	6 957	5 304	1 653	551	22
R-U	Kunst, Unterhaltung und Erholung; sonstige Dienstleistungen; Private Haushalte; Exterritoriale Organisationen	1 001	642	359	67	3
	Zusammen²	25 955	12 504	13 451	1 609	98
<b>Spree-Neiße</b>						
A	Land- und Forstwirtschaft, Fischerei	1 093	494	599	•	8
B-F	Produzierendes Gewerbe	16 806	3 702	13 104	681	124
B-E	Produzierendes Gewerbe ohne Baugewerbe	13 122	3 291	9 831	498	106
C	Verarbeitendes Gewerbe	6 596	2 259	4 337	318	61
F	Baugewerbe	3 684	411	3 273	183	18
G-U	Dienstleistungsbereiche	16 787	10 623	6 164	681	156
G-I	Handel, Verkehr und Gastgewerbe	6 090	3 103	2 987	283	84
J	Information und Kommunikation	167	62	105	•	•
K	Finanz- und Versicherungsdienstleistungen	158	123	35	16	•
L	Grundstücks- und Wohnungswesen	286	158	128	8	•
M-N	Freiberufliche, wissenschaftliche und technische Dienstleistungen; sonstige wirtschaftliche Dienstleistungen	1 948	931	1 017	56	38
O-Q	Öffentliche Verwaltung, Verteidigung; Sozialversicherung; Erziehung und Unterricht; Gesundheits- und Sozialwesen	6 941	5 352	1 589	255	26
R-U	Kunst, Unterhaltung und Erholung; sonstige Dienstleistungen; Private Haushalte; Exterritoriale Organisationen	1 197	894	303	57	4
	Zusammen²	34 687	14 819	19 868	1 409	288
<b>Teltow-Fläming</b>						
A	Land- und Forstwirtschaft, Fischerei	1 497	526	971	99	17
B-F	Produzierendes Gewerbe	18 409	4 201	14 208	828	390
B-E	Produzierendes Gewerbe ohne Baugewerbe	14 536	3 763	10 773	687	339
C	Verarbeitendes Gewerbe	13 876	3 614	10 262	681	336
F	Baugewerbe	3 873	438	3 435	141	51
G-U	Dienstleistungsbereiche	30 991	15 954	15 037	1 764	552
G-I	Handel, Verkehr und Gastgewerbe	14 376	5 646	8 730	782	306
J	Information und Kommunikation	292	118	174	5	14
K	Finanz- und Versicherungsdienstleistungen	618	506	112	20	•
L	Grundstücks- und Wohnungswesen	366	198	168	4	•



**17 Sozialversicherungspflichtig Beschäftigte im Land Brandenburg am 30.06.2008 nach Verwaltungsbezirken, Wirtschaftsabschnitten und Geschlecht**

Verwaltungsbezirk — Wirtschaftsabschnitt <sup>1</sup>	Ins- gesamt	Und zwar			
		weiblich	männlich	Auszu- bildende <sup>3</sup>	Aus- länder <sup>4</sup>
M-N Freiberufliche, wissenschaftliche und technische Dienstleistungen; sonstige wirtschaftliche Dienstleistungen	4 139	1 630	2 509	92	156
O-Q Öffentliche Verwaltung, Verteidigung; Sozialversicherung; Erziehung und Unterricht; Gesundheits- und Sozialwesen	9 874	7 017	2 857	727	43
R-U Kunst, Unterhaltung und Erholung; sonstige Dienstleistungen; Private Haushalte; Exterritoriale Organisationen	1 326	839	487	134	28
Zusammen <sup>2</sup>	50 901	20 684	30 217	2 691	959
<b>Uckermark</b>					
A Land- und Forstwirtschaft, Fischerei	2 163	466	1 697	113	10
B-F Produzierendes Gewerbe	11 019	2 478	8 541	545	124
B-E Produzierendes Gewerbe ohne Baugewerbe	8 028	2 184	5 844	391	59
C Verarbeitendes Gewerbe	6 846	1 879	4 967	337	54
F Baugewerbe	2 991	294	2 697	154	65
G-U Dienstleistungsbereiche	22 102	13 787	8 315	1 297	166
G-I Handel, Verkehr und Gastgewerbe	7 271	3 835	3 436	474	75
J Information und Kommunikation	165	65	100	•	•
K Finanz- und Versicherungsdienstleistungen	586	445	141	38	•
L Grundstücks- und Wohnungswesen	542	200	342	•	–
M-N Freiberufliche, wissenschaftliche und technische Dienstleistungen; sonstige wirtschaftliche Dienstleistungen	2 946	1 438	1 508	84	12
O-Q Öffentliche Verwaltung, Verteidigung; Sozialversicherung; Erziehung und Unterricht; Gesundheits- und Sozialwesen	8 757	6 627	2 130	480	66
R-U Kunst, Unterhaltung und Erholung; sonstige Dienstleistungen; Private Haushalte; Exterritoriale Organisationen	1 835	1 177	658	200	10
Zusammen <sup>2</sup>	35 284	16 731	18 553	1 955	300

1 Klassifikation der Wirtschaftszweige, Ausgabe 2008 (WZ 2008)

2 Einschließlich Beschäftigte ohne Angabe zur Wirtschaftsgliederung

3 Ohne Anlernlinge, Praktikanten und Volontäre

4 Einschließlich Staatenlose und Beschäftigte mit ungeklärter Staatsangehörigkeit

**18 Sozialversicherungspflichtig Beschäftigte im Land Brandenburg 1993 bis 2008 nach Geschlecht und Stellung im Beruf**

Stichtag	Beschäftigte						
	ins- gesamt	Veränderung gegenüber		und zwar			
		Vorquartal	Vorjahres- quartal	weiblich	männlich	Arbeiter	Angestellte
	Anzahl	Prozent		Anzahl			
30.06.1993	885 383	x	x	408 953	476 430	453 170	432 213
30.09.1993	900 784	1,7	x	412 639	488 145	464 163	436 621
31.12.1993	905 257	0,5	x	418 165	487 092	463 198	442 059
31.03.1994	891 311	- 1,5	x	410 882	480 429	452 823	438 488
30.06.1994	902 584	1,3	1,9	416 312	486 272	463 140	439 444
30.09.1994	924 433	2,4	2,6	423 582	500 851	478 905	445 528
31.12.1994	918 083	- 0,7	1,4	424 459	493 624	472 506	445 577
31.03.1995	911 193	- 0,8	2,2	420 712	490 481	467 602	443 591
30.06.1995	911 390	0,0	1,0	418 838	492 552	470 209	441 181
30.09.1995	923 665	1,3	- 0,1	421 648	502 017	478 438	445 227
31.12.1995	907 797	- 1,7	- 1,1	416 470	491 327	462 958	444 839
31.03.1996	876 013	- 3,5	- 3,9	408 042	467 971	437 395	438 618
30.06.1996	890 285	1,6	- 2,3	408 445	481 840	454 162	436 123
30.09.1996	901 354	1,2	- 2,4	410 583	490 771	464 697	436 657
31.12.1996	871 790	- 3,3	- 4,0	401 229	470 561	442 874	428 916
31.03.1997	849 707	- 2,5	- 3,0	395 125	454 582	426 451	423 256
30.06.1997	854 843	0,6	- 4,0	392 835	462 008	433 205	421 638
30.09.1997	861 240	0,7	- 4,5	393 149	468 091	439 733	421 507
31.12.1997	843 018	- 2,1	- 3,3	390 181	452 837	422 440	420 578
31.03.1998	821 805	- 2,5	- 3,3	385 616	436 189	405 321	416 484
30.06.1998	847 128	3,1	- 0,9	396 971	450 157	426 978	420 150
30.09.1998	864 793	2,1	0,4	402 587	462 206	444 020	420 773
31.12.1998	847 988	- 1,9	0,6	399 919	448 069	427 766	420 222
31.03.1999	830 100	- 2,1	1,0	393 095	437 005	414 420	415 680
30.06.1999 r	830 947	0,1	- 1,9	387 273	443 674	408 663	422 284
30.09.1999 r	838 313	0,9	- 3,1	387 085	451 228	412 342	425 971
31.12.1999 r	823 467	- 1,8	- 2,9	384 718	438 749	401 021	422 446
31.03.2000	800 752	- 2,8	- 3,5	378 604	422 148	381 856	418 896
30.06.2000 r	811 036	1,3	- 2,4	381 583	429 453	389 260	421 776
30.09.2000	819 780	1,1	- 2,3	384 368	435 412	394 704	425 076
31.12.2000	799 831	- 2,4	- 2,9	380 205	419 626	380 871	418 960
31.03.2001	772 505	- 3,4	- 3,5	371 368	401 137	359 671	412 834
30.06.2001	778 772	0,8	- 4,0	371 658	407 114	366 642	412 130
30.09.2001	790 236	1,5	- 3,6	374 517	415 719	374 470	415 766
31.12.2001	775 393	- 1,9	- 3,1	372 138	403 255	364 279	411 114
31.03.2002	753 367	- 2,8	- 2,5	365 885	387 482	347 222	406 145
30.06.2002	759 775	0,9	- 2,4	365 357	394 418	354 827	404 948
30.09.2002	771 587	1,6	- 2,4	368 968	402 619	362 361	409 226
31.12.2002	749 535	- 2,9	- 3,3	363 572	385 963	346 326	403 209
31.03.2003	725 316	- 3,2	- 3,7	355 670	369 646	328 800	396 516
30.06.2003	732 935	1,1	- 3,5	354 594	378 341	337 924	395 011
30.09.2003	744 721	1,6	- 3,5	356 942	387 779	346 363	398 358
31.12.2003	726 540	- 2,4	- 3,1	353 681	372 859	332 227	394 313
31.03.2004	707 128	- 2,7	- 2,5	347 693	359 435	317 893	389 235
30.06.2004	715 500	1,2	- 2,4	348 702	366 798	325 643	389 857
30.09.2004	730 618	2,1	- 1,9	353 446	377 172	339 514	391 104
31.12.2004	709 754	- 2,9	- 2,3	349 291	360 463	330 421	379 333
31.03.2005	687 202	- 3,2	- 2,8	343 157	344 045	.	.
30.06.2005	698 915	1,7	- 2,3	343 067	355 848	.	.
30.09.2005	711 121	1,7	- 2,7	346 265	364 856	.	.
31.12.2005	699 114	- 1,7	- 1,5	345 424	353 690	.	.
31.03.2006	682 751	- 2,3	- 0,6	341 364	341 387	.	.
30.06.2006	705 763	3,4	1,0	344 346	361 417	.	.
30.09.2006	722 915	2,4	1,7	348 940	373 975	.	.

**18 Sozialversicherungspflichtig Beschäftigte im Land Brandenburg 1993 bis 2008 nach Geschlecht und Stellung im Beruf**

Stichtag	Beschäftigte						
	ins- gesamt	Veränderung gegenüber		und zwar			
		Vorquartal	Vorjahres- quartal	weiblich	männlich	Arbeiter	Angestellte
	Anzahl	Prozent		Anzahl			
31.12.2006	714 968	– 1,1	2,3	347 350	367 618	•	•
31.03.2007	711 734	– 0,5	4,2	346 587	365 147	•	•
30.06.2007	724 856	1,8	2,7	349 828	375 028	•	•
30.09.2007	741 070	2,2	2,5	355 805	385 265	•	•
31.12.2007	727 633	– 1,8	1,8	353 965	373 668	•	•
31.03.2008	722 739	– 0,7	1,5	353 079	369 660	•	•
30.06.2008	737 119	2,0	1,7	357 502	379 617	•	•

**19 Sozialversicherungspflichtig Beschäftigte im Land Brandenburg 1998 bis 2007  
nach zusammengefassten Wirtschaftsabschnitten**

Stichtag	Insgesamt <sup>1</sup>	Darunter im Wirtschaftsabschnitt <sup>2</sup>			
		Land- und Forstwirtschaft; Fischerei	Produzierendes Gewerbe	Handel, Gastgewerbe und Verkehr	Sonstige Dienstleistungen
30.09.1998	864 793	37 210	273 564	195 582	358 134
31.12.1998	847 988	33 903	261 997	192 683	359 281
31.03.1999	830 100	33 709	251 805	190 546	353 907
30.06.1999 r	830 947	33 790	256 686	193 214	347 175
30.09.1999 r	838 313	33 851	261 147	193 608	349 601
31.12.1999 r	823 467	30 821	252 271	190 631	349 660
31.03.2000	800 752	30 521	241 192	187 001	341 955
30.06.2000 r	811 036	31 897	243 640	191 050	344 360
30.09.2000	819 780	32 403	244 044	191 756	351 521
31.12.2000	799 831	29 048	232 922	189 105	348 700
31.03.2001	772 505	27 658	221 221	184 973	338 593
30.06.2001	778 772	29 157	224 982	186 958	337 594
30.09.2001	790 236	30 200	228 443	188 861	342 653
31.12.2001	775 393	27 214	219 173	185 296	343 673
31.03.2002	753 367	26 750	209 058	181 572	335 953
30.06.2002	759 775	28 796	212 873	182 322	335 753
30.09.2002	771 587	30 347	216 128	182 621	342 468
31.12.2002	749 535	27 508	205 652	176 876	339 439
31.03.2003	725 316	26 771	194 317	173 602	330 462
30.06.2003	732 935	28 546	199 437	175 125	329 763
30.09.2003	744 721	29 438	202 732	176 615	335 893
31.12.2003	726 540	25 478	191 731	171 695	337 594
31.03.2004	707 128	25 367	183 217	168 932	329 567
30.06.2004	715 500	26 972	187 898	173 423	327 158
30.09.2004	730 618	28 619	192 529	175 922	333 434
31.12.2004	709 754	24 289	182 592	172 137	330 618
31.03.2005	687 202	23 470	172 771	169 504	321 345
30.06.2005	698 915	25 584	181 131	171 955	320 129
30.09.2005	711 121	26 437	185 797	173 933	324 811
31.12.2005	699 114	23 606	176 618	170 538	328 212
31.03.2006	682 751	22 381	168 681	167 355	324 253
30.06.2006	705 763	25 593	182 305	170 417	327 369
30.09.2006	722 915	26 299	188 830	174 913	332 806
31.12.2006	714 968	23 700	185 647	172 172	333 330
31.03.2007	711 734	24 208	185 030	170 366	332 019
30.06.2007	724 856	26 482	190 069	173 527	334 665
30.09.2007	741 070	26 769	195 091	176 543	342 534
31.12.2007	727 633	23 679	189 460	173 549	340 126

1 Einschließlich Beschäftigte ohne Angabe zur Wirtschaftsgliederung

2 Klassifikation der Wirtschaftszweige, Ausgabe 2003 (WZ 2003)

**Anhang**

Wirtschaftsabschnitte nach der Klassifikation der Wirtschaftszweige,  
Ausgabe 2008 (WZ 2008)

Bezeichnung	Code
Land- und Forstwirtschaft, Fischerei	A
Produzierendes Gewerbe	B - F
Bergbau und Gewinnung von Steinen und Erden	B
Verarbeitendes Gewerbe	C
Energieversorgung	D
Wasserversorgung; Abwasser- und Abfallent- sorgung, Beseitigung von Umweltverschmutzungen	E
Baugewerbe	F
Handel, Verkehr und Gastgewerbe	G - I
Handel; Instandhaltung und Reparatur von Kfz	G
Verkehr und Lagerei	H
Gastgewerbe	I
Unternehmensdienstleistungen	J - N
Information und Kommunikation	J
Finanz- und Versicherungsdienstleistungen	K
Grundstücks- und Wohnungswesen	L
Freiberufliche wissenschaftliche und technische Dienstleistungen	M
Sonstige wirtschaftliche Dienstleistungen	N
Öffentliche und private Dienstleistungen	O - U
Öffentliche Verwaltung, Verteidigung; Sozialversicherung	O
Erziehung und Unterricht	P
Gesundheits- und Sozialwesen	Q
Kunst, Unterhaltung und Erholung	R
Sonstige Dienstleistungen	S
Private Haushalte mit Hauspersonal; Dienst- leistungen und Herstellung von Waren durch private Haushalte für den Eigenbedarf	T
Exterritoriale Organisationen und Körperschaften	U





## Das Amt für Statistik Berlin-Brandenburg

Das Amt für Statistik Berlin-Brandenburg ist für beide Länder die zentrale Dienstleistungseinrichtung auf dem Gebiet der amtlichen Statistik. Das Amt erbringt Serviceleistungen im Bereich Information und Analyse für die breite Öffentlichkeit, für alle gesellschaftlichen Gruppen sowie für Kunden aus Verwaltung und Politik, Wirtschaft und Wissenschaft. Kerngeschäft des Amtes ist die Durchführung der gesetzlich angeordneten amtlichen Statistiken für Berlin und Brandenburg. Das Amt erhebt die Daten, bereitet sie auf, interpretiert und analysiert sie und veröffentlicht die Ergebnisse. Die Grundversorgung aller Nutzer mit statistischen Informationen erfolgt unentgeltlich, im Wesentlichen über das Internet und den Informationsservice. Daneben werden nachfrage- und zielgruppenorientierte Standardauswertungen zu Festpreisen angeboten. Kundenspezifische Aufbereitung / Beratung zu kostendeckenden Preisen ergänzt das Spektrum der Informationsbereitstellung.

### Amtliche Statistik im Verbund

Die Statistiken werden bundesweit nach einheitlichen Konzepten, Methoden und Verfahren arbeitsteilig erstellt. Die statistischen Ämter der Länder sind dabei grundsätzlich für die Durchführung der Erhebungen, für die Aufbereitung und Veröffentlichung der Länderergebnisse zuständig. Durch diese Kooperation in einem „Statistikverbund“ entstehen für alle Länder vergleichbare und zu einem Bundesergebnis zusammenführbare Erhebungsergebnisse.

## Produkte und Dienstleistungen

### Informationsservice

info@statistik-bbb.de  
mit statistischen Informationen für jedermann und Beratung sowie maßgeschneiderte Aufbereitungen von Daten über Berlin und Brandenburg. Auskunft, Beratung, Pressedienst sowie Fachbibliotheken in Potsdam und Berlin.

#### Standort Potsdam

Dortustraße 46, 14467 Potsdam  
Tel. 0331 39 - 444  
Fax 0331 39 - 418  
Mo – Do 9 – 15 Uhr, Fr 9 – 14 Uhr

#### Bibliothek

Tel. 0331 39 - 843  
Fax 0331 39 - 418  
Mo – Do 10.30 – 15 Uhr, Fr 9.30 – 14 Uhr

#### Standort Berlin

Alt-Friedrichsfelde 60, 10315 Berlin

#### Bibliothek

Tel. 030 9021 - 3540  
Mo – Do 9 – 15 Uhr, Fr 9 – 14 Uhr

### Internet-Angebot

[www.statistik-berlin-brandenburg.de](http://www.statistik-berlin-brandenburg.de)  
mit aktuellen Daten, Pressemitteilungen, Statistischen Berichten zum kostenlosen Herunterladen, regionalstatistischen Informationen, Wahlstatistiken und -analysen sowie einem Überblick über das gesamte Leistungsspektrum des Amtes.

### Statistische Jahrbücher

mit einer Vielzahl von Tabellen aus nahezu allen Arbeitsgebieten der amtlichen Statistik.

### Statistische Berichte

mit Ergebnissen der einzelnen Statistiken in Tabellen in tiefer sachlicher Gliederung und Grafiken zur Veranschaulichung von Entwicklungen und Strukturen.

Mit dieser Reihe werden die bisherigen Veröffentlichungen Statistischer Berichte aus dem Landesbetrieb für Datenverarbeitung und Statistik Land Brandenburg sowie dem Statistischen Landesamt Berlin fortgesetzt.

## Datenangebot aus dem Sachgebiet

### Informationen zu dieser Veröffentlichung

Referat 11C  
Tel. 0355 4868-227  
Fax 0355 4868-144  
[undine.neumann@statistik-bbb.de](mailto:undine.neumann@statistik-bbb.de)

### Weitere Veröffentlichungen zum Thema

#### Statistische Berichte:

- Sozialversicherungspflichtig Beschäftigte im Land Brandenburg und deren Pendlerverhalten – 30.Juni A VI 12
- Sozialversicherungspflichtig Beschäftigte am Wohnort im Land Brandenburg und deren Pendlerverhalten – 30.Juni A VI 14
- Sozialversicherungspflichtig Beschäftigte am Arbeitsort im Land Berlin A VI 15