

Statistischer Bericht

A VI 15 – vj2/07

┌ Sozialversicherungspflichtig
Beschäftigte am Arbeitsort
im **Land Brandenburg**
30.06.2007
Stand: Dezember 2007
(vorläufiges Ergebnis)

Statistischer Bericht
A VI 15 – vj02/07
Herausgegeben im **Juni 2008**

Preis
pdf-Version: kostenlos
Druck-Version: 8,- EUR
Excel-Version: 18,- EUR

Impressum

Amt für Statistik Berlin-Brandenburg
Dortustraße 46
14467 Potsdam
info@statistik-bbb.de
www.statistik-berlin-brandenburg.de

Potsdam

Tel. 0331 39 - 444
Fax 0331 39 - 418

Berlin

Tel. 030 9021 - 3434
Fax 030 9021 - 3655

© **Amt für Statistik** Berlin-Brandenburg
Für nichtgewerbliche Zwecke sind Vervielfältigung und unentgeltliche Verbreitung, auch auszugsweise, mit Quellenangabe gestattet. Die Verbreitung, auch auszugsweise, über elektronische Systeme/Datenträger bedarf der vorherigen Zustimmung. Alle übrigen Rechte bleiben vorbehalten.

Zeichenerklärung

0 weniger als die Hälfte von 1 in der letzten besetzten Stelle, jedoch mehr als nichts
– nichts vorhanden
... Angabe fällt später an
() Aussagewert ist eingeschränkt
/ Zahlenwert nicht sicher genug
• Zahlenwert unbekannt oder geheimzuhalten
x Tabellenfach gesperrt
p vorläufige Zahl
r berichtigte Zahl
s geschätzte Zahl

Inhaltsverzeichnis

	Seite		Seite
Vorbemerkungen	5	8 Sozialversicherungspflichtig Beschäftigte im Land Brandenburg am 30.06.2007 nach Geschlecht, Wirtschaftsabschnitten und Altersgruppen	17
Grafiken		9 Sozialversicherungspflichtig Beschäftigte im Land Brandenburg am 30.06.2007 nach Wirtschaftsabschnitten bzw. –unterabschnitten und Voll- bzw. Teilzeittätigkeit	19
1 Sozialversicherungspflichtig Beschäftigte im Land Brandenburg im Juni 1998 bis 2007 nach Geschlecht	9	10 Weibliche sozialversicherungspflichtig Beschäftigte im Land Brandenburg am 30.06.2007 nach Wirtschaftsabschnitten bzw. –unterabschnitten und Voll- bzw. Teilzeittätigkeit	20
2 Sozialversicherungspflichtig Beschäftigte im Land Brandenburg im Juni 2007 nach zusammengefassten Wirtschaftsabschnitten	9	11 Männliche sozialversicherungspflichtig Beschäftigte im Land Brandenburg am 30.06.2007 nach Wirtschaftsabschnitten bzw. –unterabschnitten und Voll- bzw. Teilzeittätigkeit	21
Tabellen		12 Sozialversicherungspflichtig Beschäftigte im Land Brandenburg am 30.06.2007 nach Wirtschaftsabschnitten, Altersgruppen und Ausbildung	22
1 Sozialversicherungspflichtig Beschäftigte im Land Brandenburg am 30.06.2007 nach Verwaltungsbezirken, Geschlecht und Voll- bzw. Teilzeittätigkeit	10	13 Weibliche sozialversicherungspflichtig Beschäftigte im Land Brandenburg am 30.06.2007 nach Wirtschaftsabschnitten, Altersgruppen und Ausbildung	23
2 Veränderung der sozialversicherungspflichtig Beschäftigten im Land Brandenburg am 30.06.2007 gegenüber dem Vorjahresquartal nach Verwaltungsbezirken, Geschlecht und Voll- bzw. Teilzeittätigkeit	11	14 Männliche sozialversicherungspflichtig Beschäftigte im Land Brandenburg am 30.06.2007 nach Wirtschaftsabschnitten, Altersgruppen und Ausbildung	24
3 Sozialversicherungspflichtig Beschäftigte im Land Brandenburg am 30.06.2007 nach Verwaltungsbezirken, ausländische Beschäftigte nach Geschlecht und Veränderung zum Vorjahresquartal	12	15 Sozialversicherungspflichtig Beschäftigte im Land Brandenburg am 30.06.2007 nach beruflicher Gliederung und Ausbildung	25
4 Sozialversicherungspflichtig Beschäftigte im Land Brandenburg am 30.06.2007 nach Verwaltungsbezirken und Altersgruppen	13	16 Sozialversicherungspflichtig Beschäftigte im Land Brandenburg am 30.06.2007 nach beruflicher Gliederung und Geschlecht	27
5 Sozialversicherungspflichtig Beschäftigte im Land Brandenburg am 30.06.2007 nach Verwaltungsbezirken und zusammengefassten Wirtschaftsabschnitten	14	17 Sozialversicherungspflichtig Beschäftigte im Land Brandenburg am 30.06.2007 nach Verwaltungsbezirken, Wirtschaftsabschnitten und Geschlecht	28
6 Veränderung der sozialversicherungspflichtig Beschäftigten im Land Brandenburg am 30.06.2007 gegenüber dem Vorjahresquartal nach Verwaltungsbezirken und zusammengefassten Wirtschaftsabschnitten	15		
7 Sozialversicherungspflichtig Beschäftigte im Land Brandenburg am 30.06.2007 nach Wirtschaftsabschnitten bzw. –unterabschnitten, Geschlecht und Staatsangehörigkeit	16		

18 Sozialversicherungspflichtig Beschäftigte im Land Brandenburg 1993 bis 2007 nach Geschlecht und Stellung im Beruf	35
19 Sozialversicherungspflichtig Beschäftigte im Land Brandenburg 1998 bis 2007 nach zusammengefassten Wirtschaftsabschnitten	37
Anhang	
Zusammengefasste Wirtschaftsabschnitte für Veröffentlichungszwecke innerhalb der Beschäftigtenstatistik nach der Klassifikation der Wirtschaftszweige, Ausgabe 2003 (WZ 2003)	38

Vorbemerkungen

Die in dieser Veröffentlichung dargestellten Ergebnisse beruhen auf Auswertungen der vierteljährlichen Beschäftigtenstatistik der Bundesagentur für Arbeit (BA) mit Auswertungsstand (Dateistand) September 2007 und Gebietsstand 31.03.2007.

Die folgenden Gliederungspunkte wurden teilweise aus dem vom Statistischen Bundesamt (StBA) erstellten Qualitätsbericht „Vierteljährliche Bestandsauszählung der sozialversicherungspflichtig Beschäftigten“, Stand: September 2006, im Wortlaut übernommen.

Allgemeine Angaben zur Statistik

• Bezeichnung der Statistik

Statistik der sozialversicherungspflichtig Beschäftigten (E-VAS-Nr. 13111)

• Berichtsstichtag

Berichtsstichtag ist jeweils der letzte Tag eines Quartals, d.h. 31.03., 30.06., 30.09., und 31.12.

Ab Stichtag 30.06.1999 gelten die Ergebnisse grundsätzlich für einen Zeitraum von drei Jahren als „vorläufig“ und können – bei erkennbar wichtigem Berichtigungsbedarf – binnen dieses Zeitraums von der BA korrigiert werden. Nach Ablauf dieser Frist erhalten die Ergebnisse automatisch den Status „endgültige Ergebnisse“.

• Erhebungstermin

Von der BA werden 6 Monate nach dem Berichtsstichtag die Auswertungen zur Ermittlung des Beschäftigtenbestandes durchgeführt.

• Periodizität

Vierteljährlich

• Regionale Zuordnung

Die sozialversicherungspflichtig Beschäftigten werden sowohl nach dem inländischen Arbeitsort als auch nach dem Wohnort im In- und Ausland nachgewiesen. Der inländische Arbeitsort ist die Gemeinde, in der der Betrieb liegt, in dem die Beschäftigten tätig sind. Die Zuordnung zum Wohnort richtet sich nach den, dem Arbeitgeber gegenüber angegebenen, melderechtlichen Verhältnissen. Inländischer Arbeits-/Wohnort werden nach dem gültigen amtlichen Gemeindegemeinschaftserschlüssel erfasst. Für den Wohnort im Ausland wird das jeweilige Land angegeben.

In diesem Statistischen Bericht werden ausschließlich Daten zu den Beschäftigten nach dem inländischen Arbeitsort ausgewertet. Angaben über Beschäftigte mit ausländischem Arbeitsort liegen nicht vor.

• Erhebungseinheiten

Erhebungseinheiten sind sozialversicherungspflichtig beschäftigte Personen.

• Rechtsgrundlagen

Die gesetzliche Grundlage zur Durchführung der Beschäftigtenstatistik bildet seit dem 1. Januar 1998 das Dritte Buch Sozialgesetzbuch – Arbeitsförderung – (SGB III) vom 24. März 1997 (BGBl. I S. 594), in der Fassung der zwischenzeitlich erfolgten Änderungen. Nach § 281 SGB III hat die BA – wie nach der bis dahin geltenden Regelung des Arbeitsförderungsgesetzes (AFG) – aus den in ihrem

Geschäftsbereich anfallenden Daten Statistiken zu erstellen. Auf der Grundlage der Meldungen nach § 28 a des Vierten Buches Sozialgesetzbuch – Sozialversicherung – (SGB IV vom 23. Dezember 1976, BGBl. I S. 3845, in der Fassung der zwischenzeitlich erfolgten Änderungen) ist bei der BA eine Statistik sozialversicherungspflichtig Beschäftigter zu erstellen.

Gemäß § 282 a Abs. 1 SGB III stellt die BA den Statistischen Ämtern des Bundes und der Länder zu Auswertungs- und Veröffentlichungszwecken anonymisierte Einzeldaten zu sozialversicherungspflichtig Beschäftigten zur Verfügung.

Meldepflichten, Form, Inhalt und Fristen für die Meldungen an die Träger der Sozialversicherung und die BA sind in der Datenerfassungs- und – übermittlungsverordnung (DEÜV) im BGBl. veröffentlicht als Artikel 1 der Verordnung zur Neuregelung des Meldeverfahrens der Sozialversicherung vom 10.02.1998 (BGBl. I S. 343) gesetzlich geregelt. Danach erstatten die Arbeitgeber an die Träger der gesetzlichen Kranken- und Rentenversicherungen sowie an die BA Meldungen verschiedenen Inhalts über die in ihrem Betrieb sozialversicherungspflichtig Beschäftigten.

• Geheimhaltung und Datenschutz

Daten aus der Beschäftigtenstatistik sind Sozialdaten (§ 35 SGB I) und unterliegen dem Sozialdatenschutz gemäß § 16 BStatG.

Zweck und Ziele der Statistik

• Erhebungsinhalte

Für Auswertungen stehen folgende Merkmale für sozialversicherungspflichtig Beschäftigte zur Verfügung: Arbeitsort; Wohnort; Wirtschaftszweig des Betriebes; Vollzeit- bzw. Teilzeitbeschäftigung; Altersjahr; Geschlecht; Staatsangehörigkeit; allgemeiner und beruflicher Ausbildungsabschluss; ausgeübte Tätigkeit; Rentenversicherungsträger als Arbeiter bzw. Angestellte bis Stichtag 31.12.2004; Auszubildende; Stellung im Betrieb als Facharbeiter, Meister oder Polier und andere Vollzeitbeschäftigte.

Auswertungen nach Betrieben dürfen nur für interne Zwecke und für die Durchführung der Geheimhaltung von den statistischen Ämtern verwendet werden. Hiervon ausgenommen sind Ergebnisse über die Anzahl der sozialversicherungspflichtig Beschäftigten nach Betriebsgrößenklassen.

Des Weiteren werden Pendlerergebnisse ausschließlich aus dem Stichtagsmaterial 30.06. erstellt.

• Zweck der Statistik

Die Beschäftigtenstatistik liefert Informationen über die Entwicklung sozialversicherungspflichtiger Beschäftigter in wirtschaftsfachlicher, berufsfachlicher und regionaler Gliederung.

Die Ergebnisse werden sowohl für Arbeitsmarkt- und Konjunkturbeobachtungen als auch für Strukturanalysen und – vergleiche sowie für Planungs- und Entscheidungszwecke verwendet. Nach den Ergebnissen der Repräsentativstatistik über die Bevölkerung und den Arbeitsmarkt (Mikrozensus) stellen sozialversicherungspflichtig Beschäftigte einen Anteil von über 75 % an allen Erwerbstätigen dar. Damit sind die Ergebnisse aus der Beschäftigtenstatistik ein wesentlicher Faktor für die Darstellung des erwerbsstatistischen Gesamtbildes.

• Hauptnutzer

Zu den Hauptnutzern der Statistik zählen Politik, Verwaltungen, Forschungsinstitute, Berufs- und Wirtschaftsverbände, Bildungseinrichtungen, privatwirtschaftliche Unternehmen sowie die Medien. Des Weiteren werden die Ergebnisse in der Volkswirtschaftlichen Gesamtrechnung (VGR) und für interne Berechnungen zur Darstellung des erwerbsstatistischen Gesamtbildes verwendet.

Erhebungsmethodik

• Art der Datengewinnung

Die Beschäftigtenstatistik ist eine Sekundärstatistik und beruht auf dem „Gemeinsamen Meldeverfahren zur gesetzlichen Kranken-, Renten- und Arbeitslosenversicherung“, das mit Wirkung vom 1. Januar 1973 im früheren Bundesgebiet und nach der Wiedervereinigung auch in den neuen Ländern und Berlin-Ost eingeführt worden ist. Das Verfahren verlangt von den Arbeitgebern für alle sozialversicherungspflichtig Beschäftigten einheitliche und automationsgerechte Meldungen über sozialversicherungsrelevante Tatbestände, die die BA in Versichertenkonten speichert. Diese Konten bilden die Grundlage stichtagsbezogener Auszählungen für statistische Zwecke.

• Erhebungsinstrumente und Berichtsweg

Entsprechend Abschnitt 2 der DEÜV werden folgende Meldungen von den Arbeitgebern unterschieden:

- eine Anmeldung (§ 6 DEÜV) bei Aufnahme, die Abmeldung (§ 8 DEÜV) bei Ende einer Beschäftigung innerhalb von 2 bis 6 Wochen,
- die Jahresmeldung (§ 10 DEÜV) für jedes am 31.12. eines Jahres bestehende Beschäftigungsverhältnis bis zum 15. April des Folgejahres,
- die Unterbrechungsmeldung (§ 9 DEÜV) bei Unterbrechung einer versicherungspflichtigen Beschäftigung durch Wegfall des Anspruchs auf Arbeitsentgelt für mindestens einen Kalendermonat,
- Sofort- und Kontrollmeldungen (§ 7 DEÜV) bei Beschäftigungsaufnahmen von Personen, die zur Mitführung des Sozialversicherungsausweises verpflichtet sind (§§ 95 ff SGB IV – spätestens bis zum Ablauf des dritten Tages nach Beginn der Beschäftigung),
- sonstige Meldungen (§ 12 DEÜV) bei einem Wechsel der Betragsgruppe, des Personengruppenschlüssels, der Krankenkasse, bei Beginn oder Beendigung einer Berufsausbildung und/oder bei Wechsel von einer Betriebsstätte im Beitrittsgebiet zu einer Betriebsstätte im übrigen Bundesgebiet und umgekehrt.

Darüber hinaus kann sich die Pflicht zur Abgabe einer Meldung auch bei einmaliger Zahlung beitragspflichtigen Entgelts ergeben (§ 11 DEÜV).

Nach der maschinellen Bearbeitung der Meldungen bei den zuständigen Stellen der Krankenkassen und Rentenversicherungsträger werden die Datenträger der BA zur weiteren Aufbereitung und Auswertung übermittelt. Die BA stellt dem Statistischen Bundesamt anonymisiertes Datenmaterial für statistische Zwecke und zur Weitergabe an die Statistischen Landesämter zur Verfügung.

Zeitliche und räumliche Vergleichbarkeit

Nach dem Gesetz zur Organisationsreform in der gesetzlichen Rentenversicherung (RVOrgG) vom 09.12.2004, BGBl. I Nr. 66 S. 3242, entfällt ab 01.01.2005 die Differenzierung der sozialversicherungspflichtig Beschäftigten nach

Arbeitern und Angestellten. Demzufolge ist ab dem Stichtag 31.03.2005 eine Darstellung der Beschäftigten nach der Stellung im Beruf bzw. nach dem Rentenversicherungsträger nicht mehr möglich.

Für die Erstellung der Ergebnisse ab Stichtag 31.03.2003 wurde ein neues Plausibilitätsprogramm eingesetzt. Seitdem werden im Datenmaterial fehlerhafte Signierungen zu den einzelnen Merkmalen nicht mehr sachlogisch korrigiert, sondern als Fälle „ohne Angabe“ gekennzeichnet. Solche Fälle können nun zu jedem Merkmal auftreten. Damit ergibt sich die Zahl der Beschäftigten insgesamt aus der Summe der Ausprägungen eines Merkmals einschließlich der Fälle „ohne Angabe“.

Mit der Umsetzung aktualisierter Klassifikationen weisen Ergebnisse nach wirtschaftsfachlicher Gliederung Zeitreihenbrüche auf. Bis zum Stichtag 31.12.1997 wurde der Wirtschaftszweig nach dem „Verzeichnis der Wirtschaftszweige für die Statistik der BA – Ausgabe 1973 (WS73)“ nach dem Prinzip der institutionellen Schwerpunktzuordnung verschlüsselt. Ab dem Stichtag 31.03.1998 bis 31.03.2003 wurde die „Klassifikation der Wirtschaftszweige für die Statistik der BA – Ausgabe 1993“ (WZ93) verwendet. Ab dem Stichtag 30.06.2003 wurde die Klassifikation der Wirtschaftszweige – Ausgabe 2003 (WZ 2003) umgesetzt. Hierbei wurde der Akzent auf die funktionale Schwerpunktzuordnung gelegt. Grundlage der Klassifikation ist die statistische Systematik der Wirtschaftszweige in der Europäischen Gemeinschaft (NACE Rev. 1.1) vom Dezember 2001. Grundsätzlich sind die wirtschaftsfachlichen Ergebnisse der Beschäftigtenstatistik mit anderen deutschen und europäischen Wirtschaftsstatistiken vergleichbar.

Inländischer Arbeits- und Wohnort werden nach dem für den entsprechenden Stichtag gültigen Amtlichen Gemeindegemeinschaften erfasst. Die räumliche Vergleichbarkeit für Zeitreihen ist infolge von Gebietsreformen auf Kreis- und Gemeindeebene nicht umfassend gewährleistet.

Bezüge zu anderen Erhebungen

Abweichungen zu Ergebnissen anderer erwerbsstatistischer Quellen (z.B. Erwerbstätigenrechnung und Mikrozensus) beruhen auf methodischen und konzeptionellen Unterschieden, die u.a. den Berichtszeitraum (Stichtag – Zeitraum – Berichtswoche), den Berichtsweg (Betriebsmeldung – Schätzverfahren – Haushaltsbefragung), der Abgrenzung der Erhebungseinheit des Auskunftspflichtigen (Betrieb – Unternehmen) und der regionalen Zuordnung (Arbeitsort bzw. Wohnort) betreffen.

Weitere Informationsquellen

- Veröffentlichungen und Internetseiten der BA-Statistik: statistik.arbeitsagentur.de;
- Veröffentlichungen und Informationen des Statistischen Bundesamtes: www.destatis.de

Merkmale, Indizes und Klassifikationen

• Alter

Das Alter der Beschäftigten wird nach der so genannten Altersjahrmethode ermittelt. Bei dieser Berechnung wird aus dem Geburtsdatum und dem Berichtsstichtag exakt ermittelt, welches Altersjahr der Beschäftigte am Berichtsstichtag vollendet hatte.

• **Arbeiter/Angestellte – nur bis Stichtag 31.12.2004**

Die Differenzierung der sozialversicherungspflichtig Beschäftigten nach Arbeitern und Angestellten erfolgte bis zum Stichtag 31.12.2004 nach der Zugehörigkeit der Beschäftigten zum jeweiligen Träger der Rentenversicherung. Ab Stichtag 31.03.2005 ist diese Differenzierung aufgrund gesetzlicher Änderungen nicht mehr möglich (siehe auch unter „Zeitliche und räumliche Vergleichbarkeit“).

• **Ausbildung**

Nachgewiesen wird sowohl der erreichte allgemeine Schulabschluss als auch die abgeschlossene Berufsausbildung der Beschäftigten. Der Abschluss an einer Fachhochschule und Hochschule/Universität gilt als abgeschlossene Berufsausbildung. Die Angaben beziehen sich auf den höchsten Abschluss, auch wenn diese Ausbildung für die derzeit ausgeübte Tätigkeit nicht vorgeschrieben oder verlangt ist.

- Allgemein bildende Schulabschlüsse:
 - Volks-/Hauptschulabschluss, mittlere Reife oder gleichwertige Schulbildung: Personen, die Schulen besucht haben, die den heutigen Grund- und Hauptschulen, Realschulen, Grund- und Mittelstufen der Gesamtschulen und den freien Waldorfschulen entsprechen. Als gleichwertig gilt insbesondere das Versetzungszeugnis in die 11. Klasse des Gymnasiums, das Abgangszeugnis eines Gymnasiums ohne Hochschulreife oder das Abschlusszeugnis einer Berufsaufbau- oder zweijährigen Berufsfachschule.
 - Abitur: Personen, mit allgemeiner oder fachgebundener Hochschulreife, insbesondere Absolventen mit dem Abschlusszeugnis von Gymnasien, der gymnasialen Oberstufe von integrierten Gesamtschulen, der Abendgymnasien und Kollegs sowie der Fachgymnasien.
- Berufsbildende Abschlüsse:
 - Ausbildung in einem anerkannten Lehr- oder Anlernberuf (im Sinne des Berufsbildungsgesetzes), Berufsfach- oder Fachschule: Berufsfachschulen sind berufsvorbereitende oder berufsausbildende Schulen, deren freiwilliger Besuch im Vollzeitunterricht ganz oder teilweise den Pflichtbesuch einer Berufsschule ersetzen kann. Fachschulen sind dagegen berufsfortbildende Schulen und können nach einer bereits erworbenen praktischen Berufsausbildung und –erfahrung nach vollendetem 18. Lebensjahr besucht werden.
 - Fachhochschule/Verwaltungsfachhochschule: Fachhochschulen umfassen größtenteils die früheren Ingenieurschulen und höheren Fachschulen. Ihr Besuch setzt die Fachhochschulreife voraus. Bei erfolgreichem Abschluss wird die allgemeine Hochschulreife erworben. Schulen dieser Art sind z.B. Ingenieurschulen, höhere Fachschulen für Sozialarbeit und Sozialpädagogik, höhere Wirtschaftsfachschulen, höhere Handelsschulen. Verwaltungsfachhochschulen sind verwaltungsinterne Fachhochschulen, an denen Nachwuchskräfte für den gehobenen nicht-technischen Dienst des Bundes und der Länder ausgebildet werden.
 - Hochschule/Universität: Darunter sind unabhängig von der Trägerschaft nach dem Landesrecht anerkannte staatliche oder nichtstaatliche Hochschulen zu verstehen. Dazu zählen Universitäten, technische

– Hochschulen, pädagogische Hochschulen, philosophisch/theologische Hochschulen, Hochschulen für Musik, sowie als eigenständige Hochschulart die Kunsthochschulen.

• **Ausländer**

Als Ausländer gelten alle Personen, die im Erhebungsmaterial einen gültigen ausländischen Staatsangehörigkeitsschlüssel aufweisen. Demzufolge zählen Staatenlose und Personen mit „ungeklärter“ Staatsangehörigkeit nicht zu den Ausländern.

• **Beruf**

Maßgebend für die Berufsbezeichnung ist allein die ausgeübte Tätigkeit und nicht der erlernte bzw. früher ausgeübte Beruf. Die Berufsbezeichnungen zur ausgeübten Tätigkeit beruhen auf der „Klassifizierung der Berufe“, Ausgabe 1975, herausgegeben vom StBA im Einvernehmen mit dem Bundesministerium für Arbeit und Sozialordnung sowie der BA bzw. auf der von der BA überarbeiteten Fassung aus dem Jahr 1988.

• **Beschäftigte in beruflicher Ausbildung**

Das sind Personen, die als Auszubildende oder zu ihrer Ausbildung im Beschäftigtenverhältnis tätig sind. Zu diesem Kreis zählen neben den Auszubildenden nach dem Berufsbildungsgesetz vom 14. August 1969 (BbiG) auch Anlernlinge, Praktikanten, Volontäre, Schüler an Schulen des Gesundheitswesens sowie Teilnehmer an den von der BA geförderten Maßnahmen zur beruflichen Fortbildung, Umschulung und betrieblichen Einarbeitung.

• **Sozialversicherungspflichtig Beschäftigte**

Dazu zählen Arbeitnehmer einschl. der zu ihrer Berufsausbildung Beschäftigten (Auszubildende u.a.), die krankenversicherungspflichtig, rentenversicherungspflichtig und/oder beitragspflichtig nach dem Recht der Arbeitsförderung sind oder für die von den Arbeitgebern Beitragsanteile nach dem Recht der Arbeitsförderung zu entrichten sind. Für Selbstständige besteht in wenigen Fällen eine Versicherungspflicht in der Sozialversicherung. Nicht zu den sozialversicherungspflichtig Beschäftigten zählen der überwiegende Teil der Selbstständigen, die mithelfenden Familienangehörigen sowie die Beamten.

Mit dem Gesetz zur Neuregelung der geringfügigen Beschäftigungsverhältnisse vom 24.03.1999 mit Wirkung vom 01.04.1999 bzw. mit der Modifizierung zum 01.04.2003 (Einführung der sogenannten „Mini-Jobs“ mit Nichtanrechnung des ersten Mini-Jobs auf eine bereits vorliegende Hauptbeschäftigung) sind Arbeitgeber verpflichtet, auch für Personen, die ausschließlich geringfügig entlohnte Tätigkeiten ausüben, pauschalierte Beiträge zu Kranken- und Rentenversicherung zu entrichten, wobei der Beitrag zur Rentenversicherung von den Beschäftigten zur Erlangung verbesserter Leistungsansprüche durch freiwillige Zuzahlung aufgestockt werden kann.

Ausschließlich geringfügig entlohnte Personen, die nur wegen der gesetzlichen Neuregelung in den Kreis der sozialversicherungspflichtig Beschäftigten gelangt sind, werden in diesem Statistischen Bericht nicht nachgewiesen. Dazu erfolgen gesonderte Veröffentlichungen durch die BA.

• **Voll-/Teilzeitbeschäftigte**

Die Unterscheidung der sozialversicherungspflichtig Beschäftigten nach Voll- und Teilzeitbeschäftigten richtet sich nach den von den Arbeitgebern in den Meldebelegen eingetragenen Angaben über die arbeitsvertraglich vereinbarte Wochenarbeitszeit in folgender Gliederung:

- vollzeitbeschäftigt,
- teilzeitbeschäftigt mit einer Wochenarbeitszeit von weniger als 18 Stunden und
- teilzeitbeschäftigt mit einer Wochenarbeitszeit von 18 Stunden und mehr, jedoch nicht vollzeitbeschäftigt.

In dieser Veröffentlichung werden in der Darstellung der Ergebnisse die Teilzeitbeschäftigten nur insgesamt ausgewiesen.

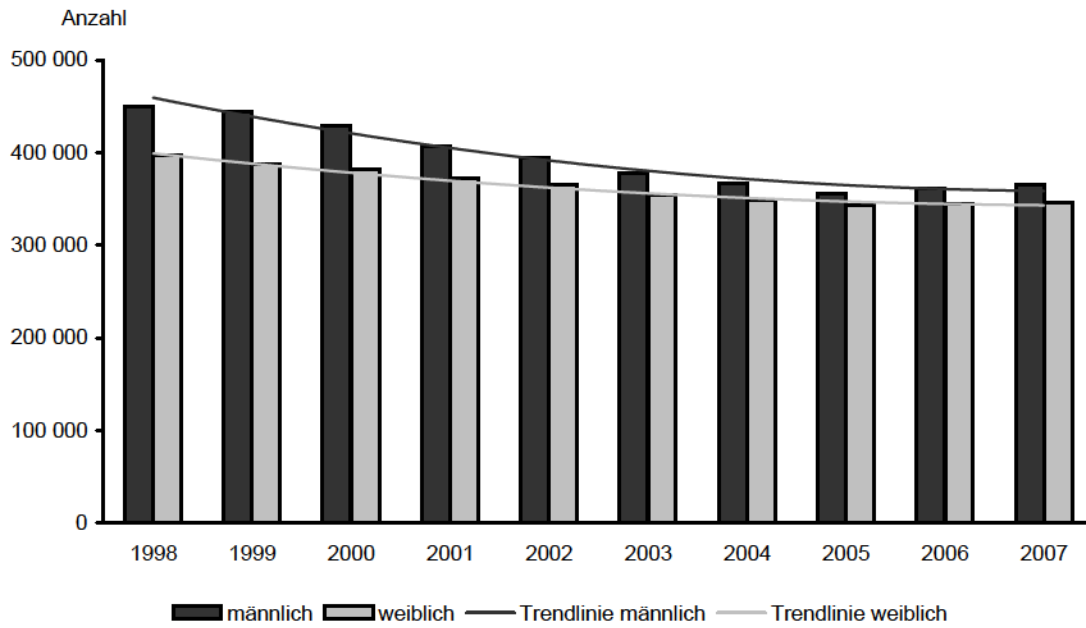
• **Wirtschaftsgliederung**

Die wirtschaftsfachliche Zuordnung der Beschäftigten erfolgt nach dem wirtschaftlichen Schwerpunkt des Betriebes (örtliche Einheit), in dem der Beschäftigte tätig ist. Die Darstellung der Ergebnisse erfolgt seit dem Stichtag 30.06.2003 nach der Klassifikation der Wirtschaftszweige, Ausgabe 2003 (WZ 2003); siehe auch unter Gliederungspunkt „Zeitliche und räumliche Vergleichbarkeit“.

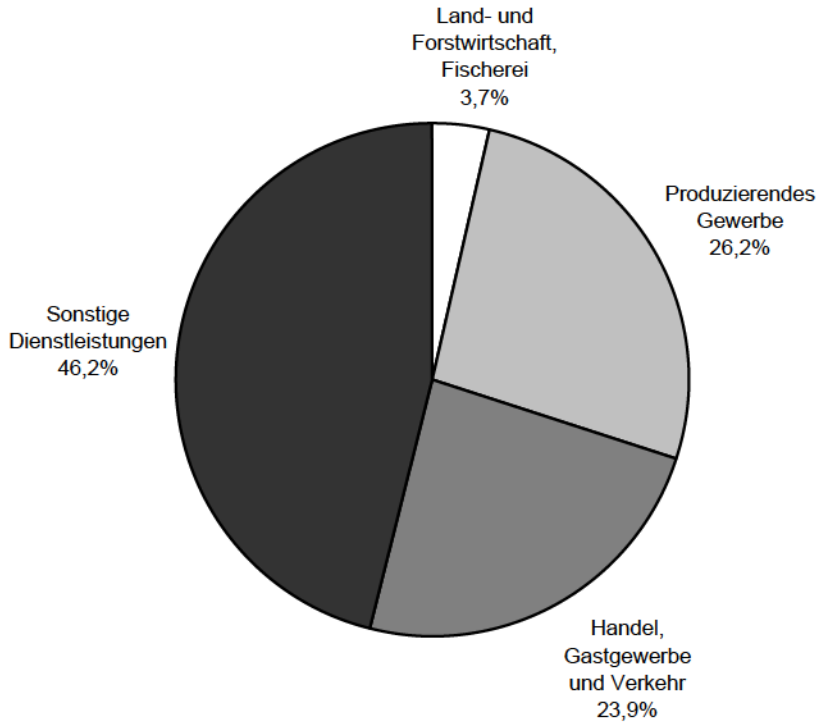
Die WZ 2003 gliedert sich formal in

- 17 Abschnitte (A-Q),
- 31 Unterabschnitte (AA-QA),
- 60 Abteilungen (01-99),
- 222 Gruppen (01.1-99.0),
- 513 Klassen (01.11-99.00) und
- 1041 Unterklassen (01.11.1-99.00.3).

Sozialversicherungspflichtig Beschäftigte im Land Brandenburg im Juni 1998 bis 2007 nach Geschlecht



Sozialversicherungspflichtig Beschäftigte im Land Brandenburg im Juni 2007 nach zusammengefassten Wirtschaftsabschnitten



**1 Sozialversicherungspflichtig Beschäftigte im Land Brandenburg am 30.06.2007
nach Verwaltungsbezirken, Geschlecht und Voll- bzw. Teilzeittätigkeit**

Verwaltungsbezirk	Insgesamt ¹	und zwar			
		weiblich	männlich	Vollzeit- beschäftigte	Teilzeit- beschäftigte
Kreisfreie Städte					
Brandenburg an der Havel	25 342	12 559	12 783	21 494	3 848
Cottbus	46 001	25 943	20 058	37 902	8 061
Frankfurt (Oder)	28 004	16 076	11 928	21 873	6 111
Potsdam	70 007	38 506	31 501	57 922	12 037
Landkreise					
Barnim	41 630	20 147	21 483	34 796	6 826
Dahme-Spreewald	48 466	22 711	25 755	40 091	8 367
Elbe-Elster	29 015	13 533	15 482	24 457	4 555
Havelland	34 240	16 342	17 898	28 651	5 584
Märkisch-Oderland	41 990	20 025	21 965	35 343	6 626
Oberhavel	47 282	22 173	25 109	39 421	7 794
Oberspreewald-Lausitz	34 735	15 691	19 044	29 751	4 932
Oder-Spree	49 494	23 017	26 477	41 693	7 790
Ostprignitz-Ruppin	31 162	15 054	16 108	26 336	4 813
Potsdam-Mittelmark	52 276	24 384	27 892	43 607	8 634
Prignitz	25 352	12 169	13 183	21 210	4 140
Spree-Neiße	34 853	14 643	20 210	29 517	5 328
Teltow-Fläming	49 921	20 201	29 720	43 314	6 595
Uckermark	35 086	16 654	18 432	29 084	5 995
Land Brandenburg	724 856	349 828	375 028	606 462	118 036

¹ Einschließlich Beschäftigte ohne Angabe zur Voll- bzw. Teilzeittätigkeit

2 Veränderung der sozialversicherungspflichtig Beschäftigten im Land Brandenburg am 30.06.2007 gegenüber dem Vorjahresquartal nach Verwaltungsbezirken, Geschlecht und Voll- bzw. Teilzeittätigkeit

Verwaltungsbezirk	Veränderung zum Vorjahresquartal				
	Insgesamt ¹	und zwar			
		weiblich	männlich	Vollzeit- beschäftigte	Teilzeit- beschäftigte
Kreisfreie Städte					
Brandenburg an der Havel	959	273	686	565	394
Cottbus	182	193	– 11	– 499	664
Frankfurt (Oder)	1 598	706	892	636	949
Potsdam	2 220	1 340	880	763	1 462
Landkreise					
Barnim	1 155	443	712	421	738
Dahme-Spreewald	2 361	620	1 741	1 465	894
Elbe-Elster	34	– 243	277	– 276	307
Havelland	1 380	482	898	860	519
Märkisch-Oderland	881	85	796	355	515
Oberhavel	1 946	615	1 331	1 150	758
Oberspreewald-Lausitz	– 151	– 166	15	– 298	122
Oder-Spree	1 196	111	1 085	724	473
Ostprignitz-Ruppin	172	145	27	– 300	472
Potsdam-Mittelmark	1 671	478	1 193	706	937
Prignitz	509	124	385	418	93
Spree-Neiße	79	– 178	257	– 60	134
Teltow-Fläming	2 874	537	2 337	2 434	439
Uckermark	27	– 83	110	– 210	232
Land Brandenburg	19 093	5 482	13 611	8 854	10 102

¹ Einschließlich Beschäftigte ohne Angabe zur Voll- bzw. Teilzeittätigkeit

**3 Sozialversicherungspflichtig Beschäftigte im Land Brandenburg am 30.06.2007
nach Verwaltungsbezirken, ausländische Beschäftigte nach Geschlecht
und Veränderung zum Vorjahresquartal**

Verwaltungsbezirk	Insgesamt ¹	Ausländer	davon		Veränderung zum Vorjahresquartal	
			weiblich	männlich	insgesamt	Ausländer
Kreisfreie Städte						
Brandenburg an der Havel	25 342	243	81	162	959	33
Cottbus	46 001	450	176	274	182	58
Frankfurt (Oder)	28 004	349	156	193	1 598	– 4
Potsdam	70 007	1 497	595	902	2 220	163
Landkreise						
Barnim	41 630	489	168	321	1 155	27
Dahme-Spreewald	48 466	880	285	595	2 361	163
Elbe-Elster	29 015	148	38	110	34	13
Havelland	34 240	512	154	358	1 380	61
Märkisch-Oderland	41 990	552	204	348	881	86
Oberhavel	47 282	881	262	619	1 946	20
Oberspreewald-Lausitz	34 735	214	61	153	– 151	16
Oder-Spree	49 494	498	190	308	1 196	30
Ostprignitz-Ruppin	31 162	206	84	122	172	5
Potsdam-Mittelmark	52 276	1 010	419	591	1 671	9
Prignitz	25 352	112	28	84	509	9
Spree-Neiße	34 853	246	79	167	79	10
Teltow-Fläming	49 921	914	238	676	2 874	84
Uckermark	35 086	325	98	227	27	10
Land Brandenburg	724 856	9 526	3 316	6 210	19 093	793

¹ Einschließlich Beschäftigte ohne Angabe zur Voll- bzw. Teilzeittätigkeit

4 Sozialversicherungspflichtig Beschäftigte im Land Brandenburg am 30.06.2007 nach Verwaltungsbezirken und Altersgruppen

Verwaltungsbezirk	Insgesamt	davon im Alter von ... bis unter ... Jahren					
		unter 20	20 – 30	30 – 40	40 – 50	50 – 60	60 und mehr
Insgesamt							
Kreisfreie Städte							
Brandenburg an der Havel	25 342	852	4 670	5 268	7 898	5 835	819
Cottbus	46 001	2 410	8 580	9 032	13 919	10 630	1 430
Frankfurt (Oder)	28 004	1 591	5 019	5 206	8 662	6 710	816
Potsdam	70 007	2 710	14 963	15 443	19 483	14 609	2 799
Landkreise							
Barnim	41 630	1 367	7 521	8 614	13 091	9 803	1 234
Dahme-Spreewald	48 466	1 289	9 465	10 524	15 414	10 399	1 375
Elbe-Elster	29 015	928	4 420	6 134	9 479	7 155	899
Havelland	34 240	962	5 904	7 217	11 408	7 722	1 027
Märkisch-Oderland	41 990	1 165	6 988	8 309	13 886	10 291	1 351
Oberhavel	47 282	1 343	8 718	9 758	15 468	10 658	1 337
Oberspreewald-Lausitz	34 735	983	5 610	7 229	11 222	8 864	827
Oder-Spree	49 494	1 209	8 201	10 059	16 325	12 208	1 492
Ostprignitz-Ruppin	31 162	862	5 329	6 309	10 332	7 516	814
Potsdam-Mittelmark	52 276	1 108	8 829	11 661	16 926	12 092	1 660
Prignitz	25 352	894	4 045	4 683	8 404	6 531	795
Spree-Neiße	34 853	822	5 381	6 678	12 465	8 736	771
Teltow-Fläming	49 921	1 475	9 380	10 549	16 251	10 811	1 455
Uckermark	35 086	1 177	5 320	6 897	11 671	9 110	911
Land Brandenburg	724 856	23 147	128 343	149 570	232 304	169 680	21 812
Ausländer							
Kreisfreie Städte							
Brandenburg an der Havel	243	4	56	70	76	34	3
Cottbus	450	8	125	166	97	50	4
Frankfurt (Oder)	349	•	86	162	54	41	•
Potsdam	1 497	18	390	603	341	117	28
Landkreise							
Barnim	489	4	101	184	136	58	6
Dahme-Spreewald	880	9	221	304	246	91	9
Elbe-Elster	148	•	31	67	34	13	•
Havelland	512	•	93	183	146	78	•
Märkisch-Oderland	552	4	131	181	139	86	11
Oberhavel	881	8	214	301	238	109	11
Oberspreewald-Lausitz	214	•	36	77	59	35	•
Oder-Spree	498	•	95	183	139	68	•
Ostprignitz-Ruppin	206	–	43	79	55	24	5
Potsdam-Mittelmark	1 010	7	253	426	219	95	10
Prignitz	112	•	32	32	28	15	•
Spree-Neiße	246	•	36	83	77	47	•
Teltow-Fläming	914	9	163	324	266	130	22
Uckermark	325	–	42	131	95	50	7
Land Brandenburg	9 526	82	2 148	3 556	2 445	1 141	154

5 Sozialversicherungspflichtig Beschäftigte im Land Brandenburg am 30.06.2007 nach Verwaltungsbezirken und zusammengefassten Wirtschaftsabschnitten

Verwaltungsbezirk	Insgesamt ¹	darunter im Wirtschaftsabschnitt ²			
		Land- und Forstwirtschaft; Fischerei	Produzierendes Gewerbe	Handel, Gastgewerbe und Verkehr	Sonstige Dienstleistungen
Kreisfreie Städte					
Brandenburg an der Havel	25 342	212	7 212	4 876	13 039
Cottbus	46 001	302	6 364	9 879	29 456
Frankfurt (Oder)	28 004	138	3 597	4 634	19 632
Potsdam	70 007	320	5 525	11 996	52 165
Landkreise					
Barnim	41 630	1 345	9 405	10 855	20 024
Dahme-Spreewald	48 466	2 144	10 567	16 314	19 440
Elbe-Elster	29 015	2 161	10 097	5 822	10 902
Havelland	34 240	1 709	11 064	9 436	12 031
Märkisch-Oderland	41 990	2 202	10 172	10 941	18 673
Oberhavel	47 282	1 167	14 278	11 756	20 024
Oberspreewald-Lausitz	34 735	1 050	12 686	7 431	13 568
Oder-Spree	49 494	1 652	15 694	12 671	19 472
Ostprignitz-Ruppin	31 162	2 237	8 699	6 793	13 433
Potsdam-Mittelmark	52 276	3 047	12 623	15 806	20 797
Prignitz	25 352	1 615	7 244	5 939	10 554
Spree-Neiße	34 853	1 225	16 742	6 206	10 679
Teltow-Fläming	49 921	1 710	17 623	14 508	16 077
Uckermark	35 086	2 246	10 477	7 664	14 699
Land Brandenburg	724 856	26 482	190 069	173 527	334 665

1 Einschließlich Beschäftigte ohne Angabe zur Wirtschaftsgliederung

2 Klassifikation der Wirtschaftszweige, Ausgabe 2003 (WZ 2003)

6 Veränderung der sozialversicherungspflichtig Beschäftigten im Land Brandenburg am 30.06.2007 gegenüber dem Vorjahresquartal nach Verwaltungsbezirken und zusammengefassten Wirtschaftsabschnitten

Verwaltungsbezirk	Veränderung zum Vorjahresquartal				
	Insgesamt ¹	darunter im Wirtschaftsabschnitt ²			
		Land- und Forstwirtschaft; Fischerei	Produzierendes Gewerbe	Handel, Gastgewerbe und Verkehr	Sonstige Dienstleistungen
Kreisfreie Städte					
Brandenburg an der Havel	959	- 8	454	39	473
Cottbus	182	- 71	922	- 128	- 540
Frankfurt (Oder)	1 598	13	630	95	860
Potsdam	2 220	3	- 273	- 89	2 581
Landkreise					
Barnim	1 155	236	297	189	447
Dahme-Spreewald	2 361	301	703	1 186	172
Elbe-Elster	34	50	399	- 188	- 228
Havelland	1 380	124	903	334	19
Märkisch-Oderland	881	- 10	474	200	216
Oberhavel	1 946	3	437	583	876
Oberspreewald-Lausitz	- 151	161	14	- 473	148
Oder-Spree	1 196	18	621	131	424
Ostprignitz-Ruppin	172	- 17	- 384	104	469
Potsdam-Mittelmark	1 671	162	677	157	675
Prignitz	509	23	251	- 7	242
Spree-Neiße	79	38	75	- 72	37
Teltow-Fläming	2 874	- 1	1 445	1 087	343
Uckermark	27	- 136	119	- 38	82
Land Brandenburg	19 093	889	7 764	3 110	7 296

1 Einschließlich Beschäftigte ohne Angabe zur Wirtschaftsgliederung

2 Klassifikation der Wirtschaftszweige, Ausgabe 2003 (WZ 2003)

7 Sozialversicherungspflichtig Beschäftigte im Land Brandenburg am 30.06.2007 nach Wirtschaftsabschnitten bzw. -unterabschnitten, Geschlecht und Staatsangehörigkeit

Schlüssel ¹	Wirtschaftsabschnitt/ -unterabschnitt	Insgesamt	und zwar			
			weiblich	männlich	Deutsche	Ausländer
A + B	Land- und Forstwirtschaft, Fischerei	26 482	8 687	17 795	25 969	513
C	Bergbau und Gewinnung von Steinen und Erden	6 918	1 559	5 359	6 904	14
CA	Kohlenbergbau, Torfgewinnung, Gewinnung von Erdöl und Erdgas, Bergbau auf Uran- und Thoriumerze	6 118	1 429	4 689	•	•
CB	Erzbergbau, Gewinnung von Steinen und Erden, sonstiger Bergbau	800	130	670	•	•
D	Verarbeitendes Gewerbe	111 519	32 535	78 984	110 193	1 322
DA	Ernährungsgewerbe	17 453	9 918	7 535	17 263	189
DB + DC	Textil- und Bekleidungsgewerbe; Ledergewerbe	1 195	758	437	1 169	26
DD	Holzgewerbe	4 075	701	3 374	4 054	20
DE	Papier-, Verlags- und Druckgewerbe	6 578	2 585	3 993	6 481	97
DF	Kokerei, Mineralölverarbeitung, Spalt- und Brutstoffe	1 805	461	1 344	1 797	8
DG	Chemische Industrie	6 320	2 012	4 308	6 272	48
DH	Herstellung von Gummiwaren	5 487	1 426	4 061	5 422	65
DI	Glasgewerbe, Keramik, Verarbeitung von Steinen und Erden	6 186	1 057	5 129	6 140	46
DJ	Metallerzeugung und -bearbeitung, Herstellung von Metallerzeugnissen	23 228	3 761	19 467	22 997	231
DK	Maschinenbau	11 121	1 823	9 298	11 042	78
DL	Herstellung v. Büromaschinen, Datenver- arbeitungsgeräten und -einrichtungen	11 854	4 930	6 924	11 741	113
DM	Fahrzeugbau	9 757	1 620	8 137	9 428	328
DN	Herstellung von Möbeln, Schmuck, sonstigen Erzeugnissen; Recycling	6 460	1 483	4 977	6 387	73
E	Energie- und Wasserversorgung	9 744	3 087	6 657	9 726	17
F	Baugewerbe	61 888	6 826	55 062	61 170	709
G	Handel, Instandhaltung und Reparatur von Kfz und Gebrauchsgütern	99 508	53 536	45 972	98 523	971
H	Gastgewerbe	21 739	13 877	7 862	20 143	1 584
I	Verkehr und Nachrichtenübermittlung	52 280	14 156	38 124	51 640	633
J	Kreditinstitute und Versicherungsgewerbe	12 072	8 692	3 380	12 039	32
K	Grundstücks- und Wohnungswesen, Vermietung, Dienstleistungen für Unternehmen	86 101	40 374	45 727	84 224	1 866
L + Q	Öffentliche Verwaltung, Verteidigung, Sozialversicherung	71 860	50 405	21 455	71 743	112
M	Erziehung und Unterricht	34 474	19 709	14 765	33 878	588
N	Gesundheits-, Veterinär- und Sozialwesen	89 536	73 130	16 406	88 911	618
O	Erbringung von sonstigen öffentlichen und persönlichen Dienstleistungen	40 371	23 009	17 362	39 830	537
P	Private Haushalte	251	188	63	241	10
	Insgesamt²	724 856	349 828	375 028	715 247	9 526

¹ Klassifikation der Wirtschaftszweige, Ausgabe 2003 (WZ 2003)

² Einschließlich Beschäftigte ohne Angabe zur Wirtschaftsgliederung

8 Sozialversicherungspflichtig Beschäftigte im Land Brandenburg am 30.06.2007 nach Geschlecht, Wirtschaftsabschnitten und Altersgruppen

Geschlecht — Wirtschaftsabschnitt ¹	Insgesamt	davon im Alter von ... bis unter ... Jahren					
		unter 20	20 – 30	30 – 40	40 – 50	50 – 60	60 und mehr
Weiblich							
Land- und Forstwirtschaft, Fischerei	8 687	268	1 047	1 503	3 195	2 486	188
Bergbau	1 559	•	122	134	649	587	•
Verarbeitendes Gewerbe	32 535	652	4 828	6 623	11 921	7 878	633
Energie- und Wasserversorgung	3 087	69	437	455	1 193	868	65
Baugewerbe	6 826	80	812	1 414	2 604	1 746	170
Handel	53 536	1 194	9 813	13 098	18 264	10 324	843
Gastgewerbe	13 877	749	3 846	2 791	3 850	2 507	134
Verkehr und Nachrichtenübermittlung	14 156	151	1 642	3 132	5 563	3 482	186
Kreditinstitute und Versicherungsgewerbe	8 692	•	1 136	2 285	3 018	2 043	•
Grundstückswesen, Vermietung, Dienstleistungen für Unternehmen	40 374	333	8 285	9 192	12 958	8 900	706
Öffentliche Verwaltung	50 405	391	4 510	7 391	18 042	17 546	2 525
Öffentlichen und private Dienstleistungen	116 036	4 271	21 871	24 078	35 670	26 958	3 188
Zusammen ²	349 828	8 300	58 355	72 108	116 948	85 332	8 785
Männlich							
Land- und Forstwirtschaft, Fischerei	17 795	766	2 782	2 940	5 548	5 121	638
Bergbau	5 359	•	787	429	2 072	1 797	•
Verarbeitendes Gewerbe	78 984	2 860	14 381	16 363	25 324	17 638	2 418
Energie- und Wasserversorgung	6 657	327	765	1 092	2 484	1 752	237
Baugewerbe	55 062	1 729	10 044	13 396	18 543	10 516	834
Handel	45 972	2 212	10 165	10 463	13 744	8 259	1 129
Gastgewerbe	7 862	691	2 842	1 681	1 606	900	142
Verkehr und Nachrichtenübermittlung	38 124	485	4 945	8 198	13 681	9 676	1 139
Kreditinstitute und Versicherungsgewerbe	3 380	•	740	1 021	899	590	•
Grundstückswesen, Vermietung, Dienstleistungen für Unternehmen	45 727	587	10 264	10 050	12 889	10 214	1 723
Öffentliche Verwaltung	21 455	386	2 055	2 805	6 653	7 485	2 071
Öffentlichen und private Dienstleistungen	48 596	4 507	10 203	9 019	11 912	10 397	2 558
Zusammen ²	375 028	14 847	69 988	77 462	115 356	84 348	13 027
Insgesamt							
Land- und Forstwirtschaft, Fischerei	26 482	1 034	3 829	4 443	8 743	7 607	826
Bergbau	6 918	303	909	563	2 721	2 384	38
Verarbeitendes Gewerbe	111 519	3 512	19 209	22 986	37 245	25 516	3 051
Energie- und Wasserversorgung	9 744	396	1 202	1 547	3 677	2 620	302
Baugewerbe	61 888	1 809	10 856	14 810	21 147	12 262	1 004
Handel	99 508	3 406	19 978	23 561	32 008	18 583	1 972
Gastgewerbe	21 739	1 440	6 688	4 472	5 456	3 407	276
Verkehr und Nachrichtenübermittlung	52 280	636	6 587	11 330	19 244	13 158	1 325
Kreditinstitute und Versicherungsgewerbe	12 072	94	1 876	3 306	3 917	2 633	246
Grundstückswesen, Vermietung, Dienstleistungen für Unternehmen	86 101	920	18 549	19 242	25 847	19 114	2 429
Öffentliche Verwaltung	71 860	777	6 565	10 196	24 695	25 031	4 596
Öffentlichen und private Dienstleistungen	164 632	8 778	32 074	33 097	47 582	37 355	5 746
Insgesamt²	724 856	23 147	128 343	149 570	232 304	169 680	21 812

8 Sozialversicherungspflichtig Beschäftigte im Land Brandenburg am 30.06.2007 nach Geschlecht, Wirtschaftsabschnitten und Altersgruppen

Geschlecht — Wirtschaftsabschnitt ¹	Insgesamt	davon im Alter von ... bis unter ... Jahren					
		unter 20	20 – 30	30 – 40	40 – 50	50 – 60	60 und mehr
		Ausländer					
Land- und Forstwirtschaft, Fischerei	513	•	147	134	137	82	•
Bergbau	14	–	•	•	•	10	–
Verarbeitendes Gewerbe	1 322	4	200	400	427	257	34
Energie- und Wasserversorgung	17	•	4	•	•	•	•
Baugewerbe	709	4	109	265	197	115	19
Handel	971	8	233	365	247	103	15
Gastgewerbe	1 584	24	452	629	367	99	13
Verkehr und Nachrichtenübermittlung	633	5	118	222	192	85	11
Kreditinstitute und Versicherungsgewerbe	32	–	7	13	9	•	•
Grundstückswesen, Vermietung, Dienstleistungen für Unternehmen	1 866	8	458	784	422	167	27
Öffentliche Verwaltung	112	–	•	34	32	23	•
Öffentlichen und private Dienstleistungen	1 753	21	396	702	411	196	27
Zusammen ²	9 526	82	2 148	3 556	2 445	1 141	154

¹ Klassifikation der Wirtschaftszweige, Ausgabe 2003 (WZ 2003)

² Einschließlich Beschäftigte ohne Angabe zur Wirtschaftsgliederung

9 Sozialversicherungspflichtig Beschäftigte im Land Brandenburg am 30.06.2007 nach Wirtschaftsabschnitten bzw. -unterabschnitten und Voll- bzw. Teilzeittätigkeit

Schlüssel ¹	Wirtschaftsabschnitt/ -unterabschnitt	Insgesamt ²	Vollzeitbeschäftigte		Teilzeit- beschäftigte
			zusammen	darunter Auszubildende	
A + B	Land- und Forstwirtschaft, Fischerei	26 482	25 029	1 400	1 440
C	Bergbau und Gewinnung von Steinen und Erden	6 918	6 877	•	39
CA	Kohlenbergbau, Torfgewinnung, Gewinnung von Erdöl und Erdgas, Bergbau auf Uran- und Thoriumerze	6 118	6 100	345	16
CB	Erzbergbau, Gewinnung von Steinen und Erden, sonstiger Bergbau	800	777	•	23
D	Verarbeitendes Gewerbe	111 519	106 700	5 952	4 788
DA	Ernährungsgewerbe	17 453	15 778	1 319	1 675
DB + DC	Textil- und Bekleidungsgewerbe; Ledergewerbe	1 195	1 159	90	36
DD	Holzgewerbe	4 075	4 009	216	66
DE	Papier-, Verlags- und Druckgewerbe	6 578	6 164	356	414
DF	Kokerei, Mineralölverarbeitung, Spalt- und Brutstoffe	1 805	1 595	118	210
DG	Chemische Industrie	6 320	5 988	287	331
DH	Herstellung von Gummiwaren	5 487	5 394	264	91
DI	Glasgewerbe, Keramik, Verarbeitung von Steinen und Erden	6 186	6 093	275	92
DJ	Metallerzeugung und -bearbeitung, Herstellung von Metallerzeugnissen	23 228	22 587	1 067	639
DK	Maschinenbau	11 121	10 853	657	268
DL	Herstellung v. Büromaschinen, Datenver- arbeitungsgeräten und -einrichtungen	11 854	11 301	608	552
DM	Fahrzeugbau	9 757	9 496	436	237
DN	Herstellung von Möbeln, Schmuck, sonstigen Erzeugnissen; Recycling	6 460	6 283	259	177
E	Energie- und Wasserversorgung	9 744	8 565	716	1 174
F	Baugewerbe	61 888	59 929	2 839	1 942
G	Handel, Instandhaltung und Reparatur von Kfz und Gebrauchsgütern	99 508	74 492	6 104	25 003
H	Gastgewerbe	21 739	17 512	2 373	4 218
I	Verkehr und Nachrichtenübermittlung	52 280	47 192	1 277	5 076
J	Kreditinstitute und Versicherungsgewerbe	12 072	10 042	568	2 026
K	Grundstücks- und Wohnungswesen, Vermietung, Dienstleistungen für Unternehmen	86 101	72 330	2 377	13 638
L + Q	Öffentliche Verwaltung, Verteidigung, Sozialversicherung	71 860	53 816	2 502	18 035
M	Erziehung und Unterricht	34 474	26 697	11 253	7 739
N	Gesundheits-, Veterinär- und Sozialwesen	89 536	63 522	4 313	25 981
O	Erbringung von sonstigen öffentlichen und persönlichen Dienstleistungen	40 371	33 506	2 505	6 828
P	Private Haushalte	251	156	•	94
	Insgesamt³	724 856	606 462	44 612	118 036

1 Klassifikation der Wirtschaftszweige, Ausgabe 2003 (WZ 2003)

2 Einschließlich Beschäftigte ohne Angabe zu Voll- bzw. Teilzeitbeschäftigung

3 Einschließlich Beschäftigte ohne Angabe zur Wirtschaftsgliederung

**10 Weibliche sozialversicherungspflichtig Beschäftigte im Land Brandenburg am 30.06.2007
nach Wirtschaftsabschnitten bzw. -unterabschnitten und Voll- bzw. Teilzeittätigkeit**

Schlüssel ¹	Wirtschaftsabschnitt/ -unterabschnitt	Insgesamt ²	Vollzeitbeschäftigte		Teilzeit- beschäftigte
			zusammen	darunter Auszubildende	
A + B	Land- und Forstwirtschaft, Fischerei	8 687	7 828	403	853
C	Bergbau und Gewinnung von Steinen und Erden	1 559	1 536	•	22
CA	Kohlenbergbau, Torfgewinnung, Gewinnung von Erdöl und Erdgas, Bergbau auf Uran- und Thoriumerze	1 429	1 421	80	7
CB	Erzbergbau, Gewinnung von Steinen und Erden, sonstiger Bergbau	130	115	•	15
D	Verarbeitendes Gewerbe	32 535	29 102	1 452	3 423
DA	Ernährungsgewerbe	9 918	8 371	601	1 547
DB + DC	Textil- und Bekleidungsgewerbe; Ledergewerbe	758	728	37	30
DD	Holzgewerbe	701	660	30	41
DE	Papier-, Verlags- und Druckgewerbe	2 585	2 321	124	264
DF	Kokerei, Mineralölverarbeitung, Spalt- und Brutstoffe	461	397	33	64
DG	Chemische Industrie	2 012	1 846	52	166
DH	Herstellung von Gummiwaren	1 426	1 362	42	64
DI	Glasgewerbe, Keramik, Verarbeitung von Steinen und Erden	1 057	990	44	67
DJ	Metallerzeugung und -bearbeitung, Herstellung von Metallerzeugnissen	3 761	3 409	72	352
DK	Maschinenbau	1 823	1 635	93	188
DL	Herstellung v. Büromaschinen, Datenver- arbeitungsgeräten und -einrichtungen	4 930	4 505	224	424
DM	Fahrzeugbau	1 620	1 511	55	100
DN	Herstellung von Möbeln, Schmuck, sonstigen Erzeugnissen; Recycling	1 483	1 367	45	116
E	Energie- und Wasserversorgung	3 087	2 780	156	307
F	Baugewerbe	6 826	5 759	208	1 062
G	Handel, Instandhaltung und Reparatur von Kfz und Gebrauchsgütern	53 536	31 244	2 263	22 286
H	Gastgewerbe	13 877	10 682	1 257	3 190
I	Verkehr und Nachrichtenübermittlung	14 156	10 933	389	3 218
J	Kreditinstitute und Versicherungsgewerbe	8 692	6 806	324	1 884
K	Grundstücks- und Wohnungswesen, Vermietung, Dienstleistungen für Unternehmen	40 374	29 967	1 147	10 330
L + Q	Öffentliche Verwaltung, Verteidigung, Sozialversicherung	50 405	34 949	1 458	15 450
M	Erziehung und Unterricht	19 709	13 810	4 543	5 880
N	Gesundheits-, Veterinär- und Sozialwesen	73 130	49 747	3 175	23 358
O	Erbringung von sonstigen öffentlichen und persönlichen Dienstleistungen	23 009	17 510	1 383	5 474
P	Private Haushalte	188	110	•	78
	Insgesamt³	349 828	252 805	18 259	96 830

1 Klassifikation der Wirtschaftszweige, Ausgabe 2003 (WZ 2003)

2 Einschließlich Beschäftigte ohne Angabe zu Voll- bzw. Teilzeitbeschäftigung

3 Einschließlich Beschäftigte ohne Angabe zur Wirtschaftsgliederung

**11 Männliche sozialversicherungspflichtig Beschäftigte im Land Brandenburg am 30.06.2007
nach Wirtschaftsabschnitten bzw. -unterabschnitten und Voll- bzw. Teilzeittätigkeit**

Schlüssel ¹	Wirtschaftsabschnitt/ -unterabschnitt	Insgesamt ²	Vollzeitbeschäftigte		Teilzeit- beschäftigte
			zusammen	darunter Auszubildende	
A + B	Land- und Forstwirtschaft, Fischerei	17 795	17 201	997	587
C	Bergbau und Gewinnung von Steinen und Erden	5 359	5 341	•	17
CA	Kohlenbergbau, Torfgewinnung, Gewinnung von Erdöl und Erdgas, Bergbau auf Uran- und Thoriumerze	4 689	4 679	265	9
CB	Erzbergbau, Gewinnung von Steinen und Erden, sonstiger Bergbau	670	662	•	8
D	Verarbeitendes Gewerbe	78 984	77 598	4 500	1 365
DA	Ernährungsgewerbe	7 535	7 407	718	128
DB + DC	Textil- und Bekleidungsgewerbe; Ledergewerbe	437	431	53	6
DD	Holzgewerbe	3 374	3 349	186	25
DE	Papier-, Verlags- und Druckgewerbe	3 993	3 843	232	150
DF	Kokerei, Mineralölverarbeitung, Spalt- und Brutstoffe	1 344	1 198	85	146
DG	Chemische Industrie	4 308	4 142	235	165
DH	Herstellung von Gummiwaren	4 061	4 032	222	27
DI	Glasgewerbe, Keramik, Verarbeitung von Steinen und Erden	5 129	5 103	231	25
DJ	Metallerzeugung und -bearbeitung, Herstellung von Metallerzeugnissen	19 467	19 178	995	287
DK	Maschinenbau	9 298	9 218	564	80
DL	Herstellung v. Büromaschinen, Datenver- arbeitungsgeräten und -einrichtungen	6 924	6 796	384	128
DM	Fahrzeugbau	8 137	7 985	381	137
DN	Herstellung von Möbeln, Schmuck, sonstigen Erzeugnissen; Recycling	4 977	4 916	214	61
E	Energie- und Wasserversorgung	6 657	5 785	560	867
F	Baugewerbe	55 062	54 170	2 631	880
G	Handel, Instandhaltung und Reparatur von Kfz und Gebrauchsgütern	45 972	43 248	3 841	2 717
H	Gastgewerbe	7 862	6 830	1 116	1 028
I	Verkehr und Nachrichtenübermittlung	38 124	36 259	888	1 858
J	Kreditinstitute und Versicherungsgewerbe	3 380	3 236	244	142
K	Grundstücks- und Wohnungswesen, Vermietung, Dienstleistungen für Unternehmen	45 727	42 363	1 230	3 308
L + Q	Öffentliche Verwaltung, Verteidigung, Sozialversicherung	21 455	18 867	1 044	2 585
M	Erziehung und Unterricht	14 765	12 887	6 710	1 859
N	Gesundheits-, Veterinär- und Sozialwesen	16 406	13 775	1 138	2 623
O	Erbringung von sonstigen öffentlichen und persönlichen Dienstleistungen	17 362	15 996	1 122	1 354
P	Private Haushalte	63	46	•	16
	Insgesamt³	375 028	353 657	26 353	21 206

1 Klassifikation der Wirtschaftszweige, Ausgabe 2003 (WZ 2003)

2 Einschließlich Beschäftigte ohne Angabe zu Voll- bzw. Teilzeitbeschäftigung

3 Einschließlich Beschäftigte ohne Angabe zur Wirtschaftsgliederung

12 Sozialversicherungspflichtig Beschäftigte im Land Brandenburg am 30.06.2007 nach Wirtschaftsabschnitten, Altersgruppen und Ausbildung

Wirtschaftsabschnitt ¹ — Altergruppe von ... bis unter ... Jahren	Ins- gesamt ³	darunter							
		mit Volksschul-/Hauptschul- abschluss, mittlerer Reife ⁴			mit Abitur ⁵			mit Abschluss an einer	
		zu- sammen	ohne abgeschlossene(r) Berufsausbildung ⁶	mit	zu- sammen	ohne abgeschlossene(r) Berufsausbildung ⁶	mit	Fachhoch- schule ⁷	wissen- schaftlichen Hochschule ⁸
Land- und Forstwirtschaft, Fischerei	26 482	19 440	2 358	17 082	520	70	450	912	671
Bergbau	6 918	1 472	499	973	130	65	65	191	281
Verarbeitendes Gewerbe	111 519	80 749	8 596	72 153	4 015	1 146	2 869	4 707	5 584
Energie- und Wasserversorgung	9 744	6 530	607	5 923	580	223	357	1 126	964
Baugewerbe	61 888	42 807	3 603	39 204	986	213	773	1 402	1 007
Handel	99 508	73 091	8 927	64 164	3 412	1 013	2 399	1 450	1 573
Gastgewerbe	21 739	12 372	2 649	9 723	459	222	237	107	96
Verkehr und Nachrichten- übermittlung	52 280	35 443	2 885	32 558	1 372	502	870	1 078	728
Kreditinstitute und Versicherungsgewerbe	12 072	6 924	227	6 697	2 744	546	2 198	801	899
Grundstückswesen, Vermietung, Dienstleistungen für Unternehmen	86 101	46 864	4 920	41 944	4 509	1 264	3 245	3 442	6 384
Öffentliche Verwaltung	71 860	50 241	2 563	47 678	5 440	915	4 525	6 112	7 862
Öffentlichen und private Dienstleistungen	164 632	110 365	18 772	91 593	8 448	2 068	6 380	6 285	15 968
unter 20	23 147	19 688	18 192	1 496	492	456	36	55	6
20 – 30	128 343	82 124	19 062	63 062	12 030	6 115	5 915	2 369	3 263
30 – 40	149 570	97 224	4 901	92 323	6 867	879	5 988	4 725	9 676
40 – 50	232 304	160 712	7 717	152 995	6 653	502	6 151	9 345	12 960
50 – 60	169 680	113 651	6 071	107 580	5 632	248	5 384	9 299	13 138
60 und mehr	21 812	12 999	723	12 276	945	47	898	1 822	2 975
Insgesamt²	724 856	486 398	56 666	429 732	32 619	8 247	24 372	27 615	42 018
darunter Ausländer	9 526	2 787	845	1 942	328	134	194	166	1 448

1 Klassifikation der Wirtschaftszweige, Ausgabe 2003 (WZ 2003)

2 Einschließlich Beschäftigte ohne Angabe zur Wirtschaftsgliederung

3 Einschließlich Beschäftigte ohne Angabe zur Ausbildung

4 Oder gleichwertige Schulbildung

5 Hochschulreife allgemein oder fachgebunden

6 Abgeschlossene Lehr- oder Anlernausbildung, Abschluss an einer Berufsfach-/Fachschnule

7 Einschließlich Ingenieurschulen

8 Einschließlich Lehrerausbildung

13 Weibliche sozialversicherungspflichtig Beschäftigte im Land Brandenburg am 30.06.2007 nach Wirtschaftsabschnitten, Altersgruppen und Ausbildung

Wirtschaftsabschnitt¹ — Altergruppe von ... bis unter ... Jahren	Ins- gesamt³	darunter							
		mit Volksschul-/Hauptschul- abschluss, mittlerer Reife⁴			mit Abitur⁵			mit Abschluss an einer	
		zu- sammen	ohne abgeschlossene(r) Berufsausbildung⁶	mit	zu- sammen	ohne abgeschlossene(r) Berufsausbildung⁶	mit	Fachhoch- schule⁷	wissen- schaftlichen Hochschule⁸
Land- und Forstwirtschaft, Fischerei	8 687	6 063	706	5 357	246	34	212	416	249
Bergbau	1 559	225	70	155	38	28	10	72	56
Verarbeitendes Gewerbe	32 535	22 979	2 307	20 672	1 493	404	1 089	1 481	1 324
Energie- und Wasserversorgung	3 087	1 872	90	1 782	256	97	159	496	285
Baugewerbe	6 826	4 180	250	3 930	336	59	277	431	301
Handel	53 536	40 141	4 320	35 821	1 871	520	1 351	747	774
Gastgewerbe	13 877	8 191	1 599	6 592	276	127	149	68	65
Verkehr und Nachrichten- übermittlung	14 156	10 419	795	9 624	537	169	368	355	196
Kreditinstitute und Versicherungsgewerbe	8 692	5 475	147	5 328	1 695	316	1 379	565	455
Grundstückswesen, Vermietung, Dienstleistungen für Unternehmen	40 374	21 906	2 010	19 896	2 730	673	2 057	1 504	2 244
Öffentliche Verwaltung	50 405	36 092	1 485	34 607	3 981	587	3 394	4 211	4 633
Öffentlichen und private Dienstleistungen	116 036	81 182	9 914	71 268	6 090	1 298	4 792	4 437	8 629
unter 20	8 300	6 866	6 287	579	300	285	15	19	•
20 – 30	58 355	36 138	7 608	28 530	7 221	3 289	3 932	1 278	•
30 – 40	72 108	48 065	2 196	45 869	4 076	381	3 695	2 371	4 622
40 – 50	116 948	83 062	3 947	79 115	4 093	229	3 864	5 401	5 979
50 – 60	85 332	58 880	3 325	55 555	3 405	111	3 294	5 022	5 946
60 und mehr	8 785	5 762	345	5 417	457	17	440	694	825
Insgesamt²	349 828	238 773	23 708	215 065	19 552	4 312	15 240	14 785	19 212
darunter Ausländer	3 316	1 006	332	674	162	62	100	59	548

1 Klassifikation der Wirtschaftszweige, Ausgabe 2003 (WZ 2003)

2 Einschließlich Beschäftigte ohne Angabe zur Wirtschaftsgliederung

3 Einschließlich Beschäftigte ohne Angabe zur Ausbildung

4 Oder gleichwertige Schulbildung

5 Hochschulreife allgemein oder fachgebunden

6 Abgeschlossene Lehr- oder Anlernausbildung, Abschluss an einer Berufsfach-/Fachschule

7 Einschließlich Ingenieurschulen

8 Einschließlich Lehrerausbildung

14 Männliche sozialversicherungspflichtig Beschäftigte im Land Brandenburg am 30.06.2007 nach Wirtschaftsabschnitten, Altersgruppen und Ausbildung

Wirtschaftsabschnitt¹ — Altergruppe von ... bis unter ... Jahren	Ins- gesamt³	darunter							
		mit Volksschul-/Hauptschul- abschluss, mittlerer Reife⁴			mit Abitur⁵			mit Abschluss an einer	
		zu- sammen	ohne abgeschlossene(r) Berufsausbildung⁶	mit	zu- sammen	ohne abgeschlossene(r) Berufsausbildung⁶	mit	Fachhoch- schule⁷	wissen- schaftlichen Hochschule⁸
Land- und Forstwirtschaft, Fischerei	17 795	13 377	1 652	11 725	274	36	238	496	422
Bergbau	5 359	1 247	429	818	92	37	55	119	225
Verarbeitendes Gewerbe	78 984	57 770	6 289	51 481	2 522	742	1 780	3 226	4 260
Energie- und Wasserversorgung	6 657	4 658	517	4 141	324	126	198	630	679
Baugewerbe	55 062	38 627	3 353	35 274	650	154	496	971	706
Handel	45 972	32 950	4 607	28 343	1 541	493	1 048	703	799
Gastgewerbe	7 862	4 181	1 050	3 131	183	95	88	39	31
Verkehr und Nachrichten- übermittlung	38 124	25 024	2 090	22 934	835	333	502	723	532
Kreditinstitute und Versicherungsgewerbe	3 380	1 449	80	1 369	1 049	230	819	236	444
Grundstückswesen, Vermietung, Dienstleistungen für Unternehmen	45 727	24 958	2 910	22 048	1 779	591	1 188	1 938	4 140
Öffentliche Verwaltung	21 455	14 149	1 078	13 071	1 459	328	1 131	1 901	3 229
Öffentlichen und private Dienstleistungen	48 596	29 183	8 858	20 325	2 358	770	1 588	1 848	7 339
unter 20	14 847	12 822	11 905	917	192	171	21	36	•
20 – 30	69 988	45 986	11 454	34 532	4 809	2 826	1 983	1 091	•
30 – 40	77 462	49 159	2 705	46 454	2 791	498	2 293	2 354	5 054
40 – 50	115 356	77 650	3 770	73 880	2 560	273	2 287	3 944	6 981
50 – 60	84 348	54 771	2 746	52 025	2 227	137	2 090	4 277	7 192
60 und mehr	13 027	7 237	378	6 859	488	30	458	1 128	2 150
Insgesamt²	375 028	247 625	32 958	214 667	13 067	3 935	9 132	12 830	22 806
darunter Ausländer	6 210	1 781	513	1 268	166	72	94	107	900

1 Klassifikation der Wirtschaftszweige, Ausgabe 2003 (WZ 2003)

2 Einschließlich Beschäftigte ohne Angabe zur Wirtschaftsgliederung

3 Einschließlich Beschäftigte ohne Angabe zur Ausbildung

4 Oder gleichwertige Schulbildung

5 Hochschulreife allgemein oder fachgebunden

6 Abgeschlossene Lehr- oder Anlernausbildung, Abschluss an einer Berufsfach-/Fachschule

7 Einschließlich Ingenieurschulen

8 Einschließlich Lehrerausbildung

15 Sozialversicherungspflichtig Beschäftigte im Land Brandenburg am 30.06.2007 nach beruflicher Gliederung und Ausbildung

Berufliche Gliederung ¹	Ins- gesamt	darunter							
		mit Volksschul-/Hauptschul- abschluss, mittlerer Reife ²			mit Abitur ³			mit Abschluss an einer	
		zu- sammen	ohne abgeschlossene(r) Berufsausbildung ⁴	mit	zu- sammen	ohne abgeschlossene(r) Berufsausbildung ⁴	mit	Fachhoch- schule ⁵	wissen- schaftlichen Hochschule ⁶
Pflanzenbauer, Tierzüchter, Fischereiberufe	25 711	19 335	3 213	16 122	322	68	254	645	500
Bergleute, Mineralgewinner	327	197	25	172	•	–	•	4	•
Fertigungsberufe	191 030	148 740	21 228	127 512	2 450	831	1 619	1 111	424
Steinbearbeiter, Baustoffhersteller	1 378	1 084	140	944	16	5	11	15	9
Keramiker, Glasmacher	1 300	1 134	123	1 011	17	3	14	9	•
Chemiearbeiter, Kunststoffverarbeiter	6 750	5 745	787	4 958	157	49	108	74	52
Papierhersteller, -verarbeiter, Drucker	2 694	2 118	362	1 756	86	49	37	19	18
Holzaufbereiter, Holzwarenfertiger und verwandte Berufe	1 980	1 601	195	1 406	17	6	11	•	7
Metallerzeuger, -bearbeiter	9 385	8 110	520	7 590	138	25	113	50	18
Schlosser, Mechaniker und zugeordnete Berufe	46 509	38 381	4 908	33 473	660	223	437	237	57
Elektriker	17 696	14 329	1 334	12 995	466	163	303	121	56
Montierer, Metallberufe a.n.g.	5 937	4 627	626	4 001	55	14	41	25	19
Textil- und Bekleidungsberufe	1 666	1 402	131	1 271	17	7	10	13	5
Lederhersteller, Leder- und Fellverarbeiter	505	385	36	349	4	–	4	•	•
Ernährungsberufe	20 351	15 057	3 872	11 185	217	89	128	64	26
Bauberufe	29 386	20 705	2 400	18 305	158	53	105	72	35
Bau-, Raumausstatter, Polsterer	4 288	3 090	443	2 647	23	5	18	10	7
Tischler, Modellbauer	5 160	4 138	1 061	3 077	47	21	26	19	9
Maler, Lackierer und verwandte Berufe	5 686	4 494	981	3 513	44	4	40	12	4
Warenprüfer, Versandfertigmacher	6 851	4 990	649	4 341	98	33	65	278	52
Hilfsarbeiter ohne nähere Tätigkeitsangabe	16 265	11 441	2 354	9 087	164	74	90	53	34
Maschinen- und zugehörige Berufe	7 243	5 909	306	5 603	66	8	58	36	13
Technische Berufe	38 133	15 724	579	15 145	2 349	286	2 063	6 660	7 660
Ingenieure, Chemiker, Physiker, Mathematiker	15 206	2 369	25	2 344	842	83	759	4 448	5 808
Techniker, Technische Sonderfachkräfte	22 927	13 355	554	12 801	1 507	203	1 304	2 212	1 852
Dienstleistungsberufe	456 581	295 253	27 150	268 103	25 783	5 587	20 196	18 972	32 708
Warenkaufleute	57 190	43 050	6 018	37 032	1 742	587	1 155	861	815
Dienstleistungskaufleute und zugehörige Berufe	17 947	10 126	559	9 567	3 085	609	2 476	888	950
Verkehrsberufe	65 312	45 779	4 906	40 873	943	318	625	297	213
Organisations-, Verwaltungs-, Büroberufe	143 236	86 715	4 368	82 347	11 422	2 389	9 033	10 667	12 872
Ordnungs-, Sicherheitsberufe	16 577	11 290	744	10 546	327	45	282	183	477

15 Sozialversicherungspflichtig Beschäftigte im Land Brandenburg am 30.06.2007 nach beruflicher Gliederung und Ausbildung

Berufliche Gliederung ¹	Ins- gesamt	darunter							
		mit Volksschul-/Hauptschul- abschluss, mittlerer Reife ²			mit Abitur ³			mit Abschluss an einer	
		zu- sammen	ohne abgeschlossene(r) Berufsausbildung ⁴	mit abgeschlossene(r) Berufsausbildung ⁴	zu- sammen	ohne abgeschlossene(r) Berufsausbildung ⁴	mit abgeschlossene(r) Berufsausbildung ⁴	Fachhoch- schule ⁵	wissen- schaftlichen Hochschule ⁶
Schriftwerkschaffende, Schriftwerk- ordnende, künstlerische Berufe	6 653	2 098	307	1 791	476	135	341	379	1 254
Gesundheitsdienstberufe	55 870	39 510	2 900	36 610	2 951	666	2 285	849	5 500
Sozial-, u. Erziehungsberufe, a.n.g. geistes-, naturwissenschaftliche Berufe	53 495	29 924	971	28 953	4 228	617	3 611	4 727	10 507
allgemeine Dienstleistungsberufe	40 301	26 761	6 377	20 384	609	221	388	121	120
Sonstige Arbeitskräfte	13 055	7 145	4 470	2 675	•	1 475	•	223	•
Insgesamt⁷	724 856	486 398	56 666	429 732	32 619	8 247	24 372	27 615	42 018

1 Klassifizierung der Berufe, Ausgabe 1975

2 Oder gleichwertige Schulbildung

3 Hochschulreife allgemein oder fachgebunden

4 Abgeschlossene Lehr- oder Anlernausbildung, Abschluss an einer Berufsfach-/Fachschule

5 Einschließlich Ingenieurschulen

6 Einschließlich Lehrerausbildung

7 Einschließlich Beschäftigte ohne Angabe zum Beruf

16 Sozialversicherungspflichtig Beschäftigte im Land Brandenburg am 30.06.2007 nach beruflicher Gliederung und Geschlecht

Berufliche Gliederung ¹	Insgesamt	und zwar				
		weiblich	männlich	in beruflicher Ausbildung	Deutsche	Ausländer
Pflanzenbauer, Tierzüchter, Fischereiberufe	25 711	8 376	17 335	2 055	25 209	502
Bergleute, Mineralgewinner	327	26	301	12	•	•
Fertigungsberufe	191 030	29 861	161 169	14 933	188 464	2 543
Steinbearbeiter, Baustoffhersteller	1 378	165	1 213	94	1 372	6
Keramiker, Glasmacher	1 300	548	752	68	1 294	6
Chemiearbeiter, Kunststoffverarbeiter	6 750	1 670	5 080	328	6 692	58
Papierhersteller, -verarbeiter, Drucker	2 694	794	1 900	200	2 630	64
Holzaufbereiter, Holzwarenfertiger und verwandte Berufe	1 980	328	1 652	83	1 972	8
Metallerzeuger, -bearbeiter	9 385	644	8 741	252	9 258	125
Schlosser, Mechaniker und zugeordnete Berufe	46 509	2 591	43 918	4 998	46 239	266
Elektriker	17 696	880	16 816	1 320	17 637	57
Montierer, Metallberufe a.n.g.	5 937	1 451	4 486	100	5 872	65
Textil- und Bekleidungsberufe	1 666	1 142	524	81	1 638	28
Lederhersteller, Leder- und Fellverarbeiter	505	259	246	38	497	8
Ernährungsberufe	20 351	10 570	9 781	3 061	19 569	774
Bauberufe	29 386	424	28 962	1 573	28 955	428
Bau-, Raumausstatter, Polsterer	4 288	219	4 069	406	4 176	112
Tischler, Modellbauer	5 160	253	4 907	1 075	5 140	19
Maler, Lackierer und verwandte Berufe	5 686	293	5 393	960	5 644	42
Warenprüfer, Versandfertigmacher	6 851	2 866	3 985	126	6 723	128
Hilfsarbeiter ohne nähere Tätigkeitsangabe	16 265	4 302	11 963	46	15 940	322
Maschinisten und zugehörige Berufe	7 243	462	6 781	124	7 216	27
Technische Berufe	38 133	10 042	28 091	618	37 581	548
Ingenieure, Chemiker, Physiker, Mathematiker	15 206	3 084	12 122	47	14 818	385
Techniker, Technische Sonderfachkräfte	22 927	6 958	15 969	571	22 763	163
Dienstleistungsberufe	456 581	296 736	159 845	19 002	450 792	5 736
Warenkaufleute	57 190	40 749	16 441	4 204	56 345	836
Dienstleistungskaufleute und zugehörige Berufe	17 947	11 607	6 340	912	17 695	249
Verkehrsberufe	65 312	12 187	53 125	924	64 647	659
Organisations-, Verwaltungs-, Büroberufe	143 236	103 973	39 263	4 761	141 905	1 319
Ordnungs-, Sicherheitsberufe	16 577	3 255	13 322	162	16 462	112
Schriftwerkschaffende, Schriftwerk-ordnende, künstlerische Berufe	6 653	3 583	3 070	394	6 449	203
Gesundheitsdienstberufe	55 870	47 941	7 929	3 300	55 383	481
Sozial-, u. Erziehungsberufe, a.n.g. geistes-, naturwissenschaftliche Berufe	53 495	42 013	11 482	530	52 822	668
allgemeine Dienstleistungsberufe	40 301	31 428	8 873	3 815	39 084	1 209
Sonstige Arbeitskräfte	13 055	4 774	8 281	7 989	•	•
Insgesamt²	724 856	349 828	375 028	44 612	715 247	9 526

1 Klassifizierung der Berufe, Ausgabe 1975

2 Einschließlich Beschäftigte ohne Angabe zum Beruf

17 Sozialversicherungspflichtig Beschäftigte im Land Brandenburg am 30.06.2007 nach Verwaltungsbezirken, Wirtschaftsabschnitten und Geschlecht

Verwaltungsbezirk — Wirtschaftsabschnitt¹	Insgesamt	und zwar			
		weiblich	männlich	in beruflicher Ausbildung	Ausländer
Land Brandenburg					
Land- und Forstwirtschaft, Fischerei	26 482	8 687	17 795	1 400	513
Bergbau	6 918	1 559	5 359	370	14
Verarbeitendes Gewerbe	111 519	32 535	78 984	5 952	1 322
Energie- und Wasserversorgung	9 744	3 087	6 657	716	17
Baugewerbe	61 888	6 826	55 062	2 839	709
Handel	99 508	53 536	45 972	6 104	971
Gastgewerbe	21 739	13 877	7 862	2 373	1 584
Verkehr und Nachrichtenübermittlung	52 280	14 156	38 124	1 277	633
Kreditinstitute und Versicherungsgewerbe	12 072	8 692	3 380	568	32
Grundstückswesen, Vermietung, Dienstleistungen für Unternehmen	86 101	40 374	45 727	2 377	1 866
Öffentliche Verwaltung	71 860	50 405	21 455	2 502	112
Öffentlichen und private Dienstleistungen	164 632	116 036	48 596	18 073	1 753
Insgesamt²	724 856	349 828	375 028	44 612	9 526
Brandenburg an der Havel					
Land- und Forstwirtschaft, Fischerei	212	57	155	4	•
Bergbau	–	–	–	–	–
Verarbeitendes Gewerbe	5 105	965	4 140	279	44
Energie- und Wasserversorgung	341	94	247	70	–
Baugewerbe	1 766	204	1 562	77	15
Handel	2 954	1 702	1 252	205	13
Gastgewerbe	843	543	300	48	67
Verkehr und Nachrichtenübermittlung	1 079	327	752	6	5
Kreditinstitute und Versicherungsgewerbe	434	317	117	21	•
Grundstückswesen, Vermietung, Dienstleistungen für Unternehmen	3 432	1 751	1 681	97	50
Öffentliche Verwaltung	2 329	1 640	689	94	•
Öffentlichen und private Dienstleistungen	6 844	4 957	1 887	820	43
Insgesamt²	25 342	12 559	12 783	1 722	243
Cottbus					
Land- und Forstwirtschaft, Fischerei	302	140	162	23	–
Bergbau	962	395	567	267	•
Verarbeitendes Gewerbe	2 269	1 122	1 147	180	15
Energie- und Wasserversorgung	1 295	619	676	94	•
Baugewerbe	1 838	252	1 586	92	8
Handel	5 247	3 086	2 161	305	35
Gastgewerbe	1 066	675	391	125	76
Verkehr und Nachrichtenübermittlung	3 566	857	2 709	160	6
Kreditinstitute und Versicherungsgewerbe	1 150	776	374	71	•
Grundstückswesen, Vermietung, Dienstleistungen für Unternehmen	7 879	3 912	3 967	196	64
Öffentliche Verwaltung	5 948	4 537	1 411	224	11
Öffentlichen und private Dienstleistungen	14 479	9 572	4 907	2 968	231
Insgesamt²	46 001	25 943	20 058	4 705	450

17 Sozialversicherungspflichtig Beschäftigte im Land Brandenburg am 30.06.2007 nach Verwaltungsbezirken, Wirtschaftsabschnitten und Geschlecht

Verwaltungsbezirk — Wirtschaftsabschnitt¹	Insgesamt	und zwar			
		weiblich	männlich	in beruflicher Ausbildung	Ausländer
Frankfurt (Oder)					
Land- und Forstwirtschaft, Fischerei	138	45	93	5	•
Bergbau	3	–	3	–	–
Verarbeitendes Gewerbe	1 810	557	1 253	51	10
Energie- und Wasserversorgung	375	133	242	21	–
Baugewerbe	1 409	136	1 273	55	12
Handel	2 348	1 401	947	143	40
Gastgewerbe	508	318	190	48	41
Verkehr und Nachrichtenübermittlung	1 778	643	1 135	113	24
Kreditinstitute und Versicherungsgewerbe	585	401	184	39	•
Grundstückswesen, Vermietung, Dienstleistungen für Unternehmen	4 997	3 006	1 991	107	65
Öffentliche Verwaltung	4 204	2 972	1 232	264	12
Öffentlichen und private Dienstleistungen	9 846	6 464	3 382	2 422	142
Insgesamt²	28 004	16 076	11 928	3 268	349
Potsdam					
Land- und Forstwirtschaft, Fischerei	320	83	237	26	13
Bergbau	10	•	•	–	–
Verarbeitendes Gewerbe	2 096	849	1 247	151	17
Energie- und Wasserversorgung	925	•	•	47	5
Baugewerbe	2 494	250	2 244	104	80
Handel	6 863	3 850	3 013	402	83
Gastgewerbe	2 400	1 334	1 066	297	263
Verkehr und Nachrichtenübermittlung	2 733	886	1 847	46	14
Kreditinstitute und Versicherungsgewerbe	2 830	1 838	992	159	10
Grundstückswesen, Vermietung, Dienstleistungen für Unternehmen	15 489	7 200	8 289	380	519
Öffentliche Verwaltung	8 469	5 630	2 839	370	26
Öffentlichen und private Dienstleistungen	25 377	16 198	9 179	3 793	467
Insgesamt²	70 007	38 506	31 501	5 775	1 497
Barnim					
Land- und Forstwirtschaft, Fischerei	1 345	431	914	59	27
Bergbau	44	6	38	4	–
Verarbeitendes Gewerbe	5 096	1 341	3 755	297	77
Energie- und Wasserversorgung	601	156	445	27	–
Baugewerbe	3 664	412	3 252	177	32
Handel	6 745	3 595	3 150	445	91
Gastgewerbe	1 354	900	454	102	107
Verkehr und Nachrichtenübermittlung	2 756	607	2 149	45	11
Kreditinstitute und Versicherungsgewerbe	528	407	121	23	•
Grundstückswesen, Vermietung, Dienstleistungen für Unternehmen	4 197	1 799	2 398	97	51
Öffentliche Verwaltung	4 397	2 832	1 565	191	•
Öffentlichen und private Dienstleistungen	10 902	7 661	3 241	1 232	86
Insgesamt²	41 630	20 147	21 483	2 699	489

17 Sozialversicherungspflichtig Beschäftigte im Land Brandenburg am 30.06.2007 nach Verwaltungsbezirken, Wirtschaftsabschnitten und Geschlecht

Verwaltungsbezirk — Wirtschaftsabschnitt¹	Insgesamt	und zwar			
		weiblich	männlich	in beruflicher Ausbildung	Ausländer
Dahme-Spreewald					
Land- und Forstwirtschaft, Fischerei	2 144	746	1 398	88	84
Bergbau	183	35	148	4	•
Verarbeitendes Gewerbe	5 999	1 852	4 147	289	67
Energie- und Wasserversorgung	410	138	272	6	–
Baugewerbe	3 975	381	3 594	173	75
Handel	7 644	4 086	3 558	441	93
Gastgewerbe	1 703	1 051	652	210	118
Verkehr und Nachrichtenübermittlung	6 967	2 085	4 882	198	175
Kreditinstitute und Versicherungsgewerbe	596	423	173	11	•
Grundstückswesen, Vermietung, Dienstleistungen für Unternehmen	5 417	2 444	2 973	140	165
Öffentliche Verwaltung	3 378	2 356	1 022	81	7
Öffentlichen und private Dienstleistungen	10 049	7 113	2 936	702	93
Insgesamt²	48 466	22 711	25 755	2 343	880
Elbe-Elster					
Land- und Forstwirtschaft, Fischerei	2 161	768	1 393	89	•
Bergbau	139	26	113	5	–
Verarbeitendes Gewerbe	6 448	1 981	4 467	360	35
Energie- und Wasserversorgung	396	82	314	108	–
Baugewerbe	3 114	366	2 748	139	15
Handel	3 782	2 117	1 665	194	11
Gastgewerbe	538	379	159	41	45
Verkehr und Nachrichtenübermittlung	1 502	440	1 062	13	9
Kreditinstitute und Versicherungsgewerbe	413	317	96	24	–
Grundstückswesen, Vermietung, Dienstleistungen für Unternehmen	2 194	1 074	1 120	81	9
Öffentliche Verwaltung	3 175	1 968	1 207	123	•
Öffentlichen und private Dienstleistungen	5 120	3 984	1 136	372	20
Insgesamt²	29 015	13 533	15 482	1 549	148
Havelland					
Land- und Forstwirtschaft, Fischerei	1 709	496	1 213	113	49
Bergbau	22	•	•	•	–
Verarbeitendes Gewerbe	7 737	2 814	4 923	426	149
Energie- und Wasserversorgung	227	•	•	11	–
Baugewerbe	3 078	365	2 713	135	73
Handel	5 558	2 949	2 609	360	54
Gastgewerbe	776	503	273	75	87
Verkehr und Nachrichtenübermittlung	3 102	916	2 186	78	30
Kreditinstitute und Versicherungsgewerbe	361	285	76	•	–
Grundstückswesen, Vermietung, Dienstleistungen für Unternehmen	2 683	1 277	1 406	104	38
Öffentliche Verwaltung	3 137	2 323	814	61	5
Öffentlichen und private Dienstleistungen	5 850	4 338	1 512	458	27
Insgesamt²	34 240	16 342	17 898	1 828	512

17 Sozialversicherungspflichtig Beschäftigte im Land Brandenburg am 30.06.2007 nach Verwaltungsbezirken, Wirtschaftsabschnitten und Geschlecht

Verwaltungsbezirk — Wirtschaftsabschnitt¹	Insgesamt	und zwar			
		weiblich	männlich	in beruflicher Ausbildung	Ausländer
Märkisch-Oderland					
Land- und Forstwirtschaft, Fischerei	2 202	687	1 515	111	136
Bergbau	35	6	29	6	–
Verarbeitendes Gewerbe	5 188	1 585	3 603	339	76
Energie- und Wasserversorgung	244	83	161	7	–
Baugewerbe	4 705	528	4 177	221	56
Handel	6 923	3 418	3 505	421	48
Gastgewerbe	1 214	767	447	171	72
Verkehr und Nachrichtenübermittlung	2 804	724	2 080	38	31
Kreditinstitute und Versicherungsgewerbe	527	424	103	33	3
Grundstückswesen, Vermietung, Dienstleistungen für Unternehmen	4 196	1 773	2 423	132	61
Öffentliche Verwaltung	4 523	3 273	1 250	92	3
Öffentlichen und private Dienstleistungen	9 427	6 755	2 672	614	66
Insgesamt²	41 990	20 025	21 965	2 186	552
Oberhavel					
Land- und Forstwirtschaft, Fischerei	1 167	362	805	82	51
Bergbau	24	6	18	•	–
Verarbeitendes Gewerbe	9 449	2 711	6 738	425	143
Energie- und Wasserversorgung	312	103	209	18	•
Baugewerbe	4 493	467	4 026	272	30
Handel	7 273	3 793	3 480	504	103
Gastgewerbe	1 281	778	503	119	198
Verkehr und Nachrichtenübermittlung	3 202	891	2 311	96	103
Kreditinstitute und Versicherungsgewerbe	426	340	86	•	–
Grundstückswesen, Vermietung, Dienstleistungen für Unternehmen	5 778	2 576	3 202	282	140
Öffentliche Verwaltung	3 989	2 953	1 036	82	•
Öffentlichen und private Dienstleistungen	9 831	7 179	2 652	519	108
Insgesamt²	47 282	22 173	25 109	2 462	881
Oberspreewald-Lausitz					
Land- und Forstwirtschaft, Fischerei	1 050	408	642	53	18
Bergbau	1 068	454	614	72	–
Verarbeitendes Gewerbe	7 874	2 107	5 767	401	54
Energie- und Wasserversorgung	233	46	187	3	–
Baugewerbe	3 511	513	2 998	185	25
Handel	4 112	2 353	1 759	239	20
Gastgewerbe	1 023	716	307	79	37
Verkehr und Nachrichtenübermittlung	2 296	686	1 610	45	•
Kreditinstitute und Versicherungsgewerbe	455	361	94	26	–
Grundstückswesen, Vermietung, Dienstleistungen für Unternehmen	4 256	1 760	2 496	118	15
Öffentliche Verwaltung	2 552	1 817	735	105	•
Öffentlichen und private Dienstleistungen	6 305	4 470	1 835	504	31
Insgesamt²	34 735	15 691	19 044	1 830	214

17 Sozialversicherungspflichtig Beschäftigte im Land Brandenburg am 30.06.2007 nach Verwaltungsbezirken, Wirtschaftsabschnitten und Geschlecht

Verwaltungsbezirk — Wirtschaftsabschnitt¹	Insgesamt	und zwar			
		weiblich	männlich	in beruflicher Ausbildung	Ausländer
Oder-Spree					
Land- und Forstwirtschaft, Fischerei	1 652	567	1 085	86	17
Bergbau	31	8	23	•	–
Verarbeitendes Gewerbe	9 164	2 103	7 061	432	64
Energie- und Wasserversorgung	1 001	368	633	52	4
Baugewerbe	5 498	628	4 870	200	48
Handel	7 907	4 707	3 200	480	124
Gastgewerbe	1 751	1 104	647	207	77
Verkehr und Nachrichtenübermittlung	3 013	653	2 360	•	36
Kreditinstitute und Versicherungsgewerbe	698	537	161	19	•
Grundstückswesen, Vermietung, Dienstleistungen für Unternehmen	4 871	2 077	2 794	78	61
Öffentliche Verwaltung	3 398	2 472	926	78	•
Öffentlichen und private Dienstleistungen	10 505	7 790	2 715	818	63
Insgesamt²	49 494	23 017	26 477	2 505	498
Ostprignitz-Ruppin					
Land- und Forstwirtschaft, Fischerei	2 237	721	1 516	144	6
Bergbau	54	5	49	•	–
Verarbeitendes Gewerbe	5 145	1 571	3 574	257	33
Energie- und Wasserversorgung	411	116	295	16	•
Baugewerbe	3 089	268	2 821	136	11
Handel	4 071	2 152	1 919	260	26
Gastgewerbe	1 510	1 055	455	160	48
Verkehr und Nachrichtenübermittlung	1 212	311	901	•	•
Kreditinstitute und Versicherungsgewerbe	598	424	174	31	•
Grundstückswesen, Vermietung, Dienstleistungen für Unternehmen	2 845	1 229	1 616	83	14
Öffentliche Verwaltung	3 127	2 232	895	202	•
Öffentlichen und private Dienstleistungen	6 863	4 970	1 893	463	60
Insgesamt²	31 162	15 054	16 108	1 765	206
Potsdam-Mittelmark					
Land- und Forstwirtschaft, Fischerei	3 047	1 086	1 961	169	63
Bergbau	93	11	82	•	•
Verarbeitendes Gewerbe	5 996	1 789	4 207	316	51
Energie- und Wasserversorgung	313	100	213	20	–
Baugewerbe	6 221	654	5 567	291	63
Handel	8 581	4 289	4 292	497	68
Gastgewerbe	1 879	1 156	723	186	131
Verkehr und Nachrichtenübermittlung	5 346	1 538	3 808	58	43
Kreditinstitute und Versicherungsgewerbe	687	437	250	•	•
Grundstückswesen, Vermietung, Dienstleistungen für Unternehmen	5 660	2 682	2 978	127	441
Öffentliche Verwaltung	6 001	4 401	1 600	214	10
Öffentlichen und private Dienstleistungen	8 449	6 239	2 210	332	131
Insgesamt²	52 276	24 384	27 892	2 220	1 010

17 Sozialversicherungspflichtig Beschäftigte im Land Brandenburg am 30.06.2007 nach Verwaltungsbezirken, Wirtschaftsabschnitten und Geschlecht

Verwaltungsbezirk — Wirtschaftsabschnitt¹	Insgesamt	und zwar			
		weiblich	männlich	in beruflicher Ausbildung	Ausländer
Prignitz					
Land- und Forstwirtschaft, Fischerei	1 615	463	1 152	90	12
Bergbau	70	4	66	•	–
Verarbeitendes Gewerbe	4 802	1 407	3 395	377	9
Energie- und Wasserversorgung	149	42	107	6	–
Baugewerbe	2 223	228	1 995	109	9
Handel	2 919	1 580	1 339	197	12
Gastgewerbe	607	422	185	77	31
Verkehr und Nachrichtenübermittlung	2 413	605	1 808	80	•
Kreditinstitute und Versicherungsgewerbe	430	336	94	•	•
Grundstückswesen, Vermietung, Dienstleistungen für Unternehmen	2 422	1 370	1 052	86	4
Öffentliche Verwaltung	3 084	2 259	825	51	6
Öffentlichen und private Dienstleistungen	4 618	3 453	1 165	497	21
Insgesamt²	25 352	12 169	13 183	1 591	112
Spree-Neiße					
Land- und Forstwirtschaft, Fischerei	1 225	492	733	54	6
Bergbau	4 064	570	3 494	4	10
Verarbeitendes Gewerbe	7 111	2 339	4 772	320	89
Energie- und Wasserversorgung	1 732	320	1 412	176	3
Baugewerbe	3 835	412	3 423	184	14
Handel	3 470	2 007	1 463	183	23
Gastgewerbe	1 098	750	348	135	35
Verkehr und Nachrichtenübermittlung	1 638	428	1 210	19	14
Kreditinstitute und Versicherungsgewerbe	151	118	33	11	•
Grundstückswesen, Vermietung, Dienstleistungen für Unternehmen	2 349	1 092	1 257	65	15
Öffentliche Verwaltung	2 928	2 088	840	79	•
Öffentlichen und private Dienstleistungen	5 251	4 026	1 225	260	33
Insgesamt²	34 853	14 643	20 210	1 491	246
Teltow-Fläming					
Land- und Forstwirtschaft, Fischerei	1 710	576	1 134	120	18
Bergbau	90	22	68	•	–
Verarbeitendes Gewerbe	13 443	3 501	9 942	694	345
Energie- und Wasserversorgung	290	99	191	6	–
Baugewerbe	3 800	414	3 386	147	51
Handel	8 412	3 866	4 546	440	109
Gastgewerbe	1 120	690	430	153	94
Verkehr und Nachrichtenübermittlung	4 976	1 075	3 901	170	102
Kreditinstitute und Versicherungsgewerbe	604	499	105	•	•
Grundstückswesen, Vermietung, Dienstleistungen für Unternehmen	4 554	1 855	2 699	112	130
Öffentliche Verwaltung	4 067	2 661	1 406	101	•
Öffentlichen und private Dienstleistungen	6 852	4 942	1 910	675	59
Insgesamt²	49 921	20 201	29 720	2 638	914

17 Sozialversicherungspflichtig Beschäftigte im Land Brandenburg am 30.06.2007 nach Verwaltungsbezirken, Wirtschaftsabschnitten und Geschlecht

Verwaltungsbezirk — Wirtschaftsabschnitt ¹	Insgesamt	und zwar			
		weiblich	männlich	in beruflicher Ausbildung	Ausländer
Uckermark					
Land- und Forstwirtschaft, Fischerei	2 246	559	1 687	84	7
Bergbau	26	4	22	–	–
Verarbeitendes Gewerbe	6 787	1 941	4 846	358	44
Energie- und Wasserversorgung	489	132	357	28	•
Baugewerbe	3 175	348	2 827	142	92
Handel	4 699	2 585	2 114	388	18
Gastgewerbe	1 068	736	332	140	57
Verkehr und Nachrichtenübermittlung	1 897	484	1 413	47	6
Kreditinstitute und Versicherungsgewerbe	599	452	147	42	•
Grundstückswesen, Vermietung, Dienstleistungen für Unternehmen	2 882	1 497	1 385	92	24
Öffentliche Verwaltung	3 154	1 991	1 163	90	•
Öffentlichen und private Dienstleistungen	8 064	5 925	2 139	624	72
Insgesamt²	35 086	16 654	18 432	2 035	325

1 Klassifikation der Wirtschaftszweige, Ausgabe 2003 (WZ 2003)

2 Einschließlich Beschäftigte ohne Angabe zur Wirtschaftsgliederung

18 Sozialversicherungspflichtig Beschäftigte im Land Brandenburg 1993 bis 2007 nach Geschlecht und Stellung im Beruf

Stichtag	Insgesamt	Beschäftigte					
		Veränderung gegenüber		und zwar			
		Vorquartal	Vorjahr	weiblich	männlich	Arbeiter	Angestellte
Anzahl	Prozent		Anzahl				
30.06.1993	885 383	x	x	408 953	476 430	453 170	432 213
30.09.1993	900 784	1,7	x	412 639	488 145	464 163	436 621
31.12.1993	905 257	0,5	x	418 165	487 092	463 198	442 059
31.03.1994	891 311	- 1,5	x	410 882	480 429	452 823	438 488
30.06.1994	902 584	1,3	1,9	416 312	486 272	463 140	439 444
30.09.1994	924 433	2,4	2,6	423 582	500 851	478 905	445 528
31.12.1994	918 083	- 0,7	1,4	424 459	493 624	472 506	445 577
31.03.1995	911 193	- 0,8	2,2	420 712	490 481	467 602	443 591
30.06.1995	911 390	0,0	1,0	418 838	492 552	470 209	441 181
30.09.1995	923 665	1,3	- 0,1	421 648	502 017	478 438	445 227
31.12.1995	907 797	- 1,7	- 1,1	416 470	491 327	462 958	444 839
31.03.1996	876 013	- 3,5	- 3,9	408 042	467 971	437 395	438 618
30.06.1996	890 285	1,6	- 2,3	408 445	481 840	454 162	436 123
30.09.1996	901 354	1,2	- 2,4	410 583	490 771	464 697	436 657
31.12.1996	871 790	- 3,3	- 4,0	401 229	470 561	442 874	428 916
31.03.1997	849 707	- 2,5	- 3,0	395 125	454 582	426 451	423 256
30.06.1997	854 843	0,6	- 4,0	392 835	462 008	433 205	421 638
30.09.1997	861 240	0,7	- 4,5	393 149	468 091	439 733	421 507
31.12.1997	843 018	- 2,1	- 3,3	390 181	452 837	422 440	420 578
31.03.1998	821 805	- 2,5	- 3,3	385 616	436 189	405 321	416 484
30.06.1998	847 128	3,1	- 0,9	396 971	450 157	426 978	420 150
30.09.1998	864 793	2,1	0,4	402 587	462 206	444 020	420 773
31.12.1998	847 988	- 1,9	0,6	399 919	448 069	427 766	420 222
31.03.1999	830 100	- 2,1	1,0	393 095	437 005	414 420	415 680
30.06.1999 r	830 947	0,1	- 1,9	387 273	443 674	408 663	422 284
30.09.1999 r	838 313	0,9	- 3,1	387 085	451 228	412 342	425 971
31.12.1999 r	823 467	- 1,8	- 2,9	384 718	438 749	401 021	422 446
31.03.2000	800 752	- 2,8	- 3,5	378 604	422 148	381 856	418 896
30.06.2000 r	811 036	1,3	- 2,4	381 583	429 453	389 260	421 776
30.09.2000	819 780	1,1	- 2,3	384 368	435 412	394 704	425 076
31.12.2000	799 831	- 2,4	- 2,9	380 205	419 626	380 871	418 960
31.03.2001	772 505	- 3,4	- 3,5	371 368	401 137	359 671	412 834
30.06.2001	778 772	0,8	- 4,0	371 658	407 114	366 642	412 130
30.09.2001	790 236	1,5	- 3,6	374 517	415 719	374 470	415 766
31.12.2001	775 393	- 1,9	- 3,1	372 138	403 255	364 279	411 114
31.03.2002	753 367	- 2,8	- 2,5	365 885	387 482	347 222	406 145
30.06.2002	759 775	0,9	- 2,4	365 357	394 418	354 827	404 948
30.09.2002	771 587	1,6	- 2,4	368 968	402 619	362 361	409 226
31.12.2002	749 535	- 2,9	- 3,3	363 572	385 963	346 326	403 209
31.03.2003	725 316	- 3,2	- 3,7	355 670	369 646	328 800	396 516
30.06.2003	732 935	1,1	- 3,5	354 594	378 341	337 924	395 011
30.09.2003	744 721	1,6	- 3,5	356 942	387 779	346 363	398 358
31.12.2003	726 540	- 2,4	- 3,1	353 681	372 859	332 227	394 313
31.03.2004	707 128	- 2,7	- 2,5	347 693	359 435	317 893	389 235
30.06.2004	715 500	1,2	- 2,4	348 702	366 798	325 643	389 857
30.09.2004	730 618	2,1	- 1,9	353 446	377 172	339 514	391 104
31.12.2004	709 754	- 2,9	- 2,3	349 291	360 463	330 421	379 333
31.03.2005	687 202	- 3,2	- 2,8	343 157	344 045	.	.
30.06.2005	698 915	1,7	- 2,3	343 067	355 848	.	.
30.09.2005	711 121	1,7	- 2,7	346 265	364 856	.	.
31.12.2005	699 114	- 1,7	- 1,5	345 424	353 690	.	.
31.03.2006	682 751	- 2,3	- 0,6	341 364	341 387	.	.
30.06.2006	705 763	3,4	1,0	344 346	361 417	.	.
30.09.2006	722 915	2,4	1,7	348 940	373 975	.	.

**18 Sozialversicherungspflichtig Beschäftigte im Land Brandenburg 1993 bis 2007 nach
Geschlecht und Stellung im Beruf**

Stichtag	Insgesamt	Beschäftigte					
		Veränderung gegenüber		und zwar			
	Vorquartal	Vorjahr	weiblich	männlich	Arbeiter	Angestellte	
	Anzahl	Prozent	Anzahl				
31.12.2006	714 968	- 1,1	2,3	347 350	367 618	•	•
31.03.2007	711 734	- 0,5	4,2	346 587	365 147	•	•
30.06.2007	724 856	1,8	2,7	349 828	375 028	•	•

**19 Sozialversicherungspflichtig Beschäftigte im Land Brandenburg
1998 bis 2007 nach zusammengefassten Wirtschaftsabschnitten**

Stichtag	Insgesamt ¹	darunter im Wirtschaftsabschnitt ²			
		Land- und Forstwirtschaft; Fischerei	Produzierendes Gewerbe	Handel, Gastgewerbe und Verkehr	Sonstige Dienstleistungen
30.09.1998	864 793	37 210	273 564	195 582	358 134
31.12.1998	847 988	33 903	261 997	192 683	359 281
31.03.1999	830 100	33 709	251 805	190 546	353 907
30.06.1999 r	830 947	33 790	256 686	193 214	347 175
30.09.1999 r	838 313	33 851	261 147	193 608	349 601
31.12.1999 r	823 467	30 821	252 271	190 631	349 660
31.03.2000	800 752	30 521	241 192	187 001	341 955
30.06.2000 r	811 036	31 897	243 640	191 050	344 360
30.09.2000	819 780	32 403	244 044	191 756	351 521
31.12.2000	799 831	29 048	232 922	189 105	348 700
31.03.2001	772 505	27 658	221 221	184 973	338 593
30.06.2001	778 772	29 157	224 982	186 958	337 594
30.09.2001	790 236	30 200	228 443	188 861	342 653
31.12.2001	775 393	27 214	219 173	185 296	343 673
31.03.2002	753 367	26 750	209 058	181 572	335 953
30.06.2002	759 775	28 796	212 873	182 322	335 753
30.09.2002	771 587	30 347	216 128	182 621	342 468
31.12.2002	749 535	27 508	205 652	176 876	339 439
31.03.2003	725 316	26 771	194 317	173 602	330 462
30.06.2003	732 935	28 546	199 437	175 125	329 763
30.09.2003	744 721	29 438	202 732	176 615	335 893
31.12.2003	726 540	25 478	191 731	171 695	337 594
31.03.2004	707 128	25 367	183 217	168 932	329 567
30.06.2004	715 500	26 972	187 898	173 423	327 158
30.09.2004	730 618	28 619	192 529	175 922	333 434
31.12.2004	709 754	24 289	182 592	172 137	330 618
31.03.2005	687 202	23 470	172 771	169 504	321 345
30.06.2005	698 915	25 584	181 131	171 955	320 129
30.09.2005	711 121	26 437	185 797	173 933	324 811
31.12.2005	699 114	23 606	176 618	170 538	328 212
31.03.2006	682 751	22 381	168 681	167 355	324 253
30.06.2006	705 763	25 593	182 305	170 417	327 369
30.09.2006	722 915	26 299	188 830	174 913	332 806
31.12.2006	714 968	23 700	185 647	172 172	333 330
31.03.2007	711 734	24 208	185 030	170 366	332 019
30.06.2007	724 856	26 482	190 069	173 527	334 665
Veränderung gegenüber					
Vorquartal absolut	13 122	2 274	5 039	3 161	2 646
Prozent	1,8	9,4	2,7	1,9	0,8
Vorjahresquartal absolut	19 093	889	7 764	3 110	7 296
Prozent	2,7	3,5	4,3	1,8	2,2

1 Einschließlich Beschäftigte ohne Angabe zur Wirtschaftsgliederung

2 Klassifikation der Wirtschaftszweige, Ausgabe 2003 (WZ 2003)

Anhang

Zusammengefasste Wirtschaftsabschnitte für Veröffentlichungszwecke
innerhalb der Beschäftigtenstatistik nach der Klassifikation der
Wirtschaftszweige, Ausgabe 2003 (WZ 2003)

Bezeichnung	Code
Land- und Forstwirtschaft, Fischerei	A + B
Produzierendes Gewerbe	C - F
Bergbau	C
Verarbeitendes Gewerbe	D
Energie- und Wasserversorgung	E
Baugewerbe	F
Handel; Gastgewerbe und Verkehr	G - I
Handel	G
Gastgewerbe	H
Verkehr und Nachrichtenübermittlung	I
Sonstige Dienstleistungen	J - Q
Kredit- und Versicherungsgewerbe	J
Grundstückswesen, Vermietung, Dienstleistungen für Unternehmen	K
Öffentliche Verwaltung u. ä.	L + Q
Öffentliche und private Dienstleistungen (ohne öffentliche Verwaltung)	M - P

Das Amt für Statistik Berlin-Brandenburg

Das Amt für Statistik Berlin-Brandenburg ist für beide Länder die zentrale Dienstleistungseinrichtung auf dem Gebiet der amtlichen Statistik. Das Amt erbringt Serviceleistungen im Bereich Information und Analyse für die breite Öffentlichkeit, für alle gesellschaftlichen Gruppen sowie für Kunden aus Verwaltung und Politik, Wirtschaft und Wissenschaft. Kerngeschäft des Amtes ist die Durchführung der gesetzlich angeordneten amtlichen Statistiken für Berlin und Brandenburg. Das Amt erhebt die Daten, bereitet sie auf, interpretiert und analysiert sie und veröffentlicht die Ergebnisse. Die Grundversorgung aller Nutzer mit statistischen Informationen erfolgt unentgeltlich, im Wesentlichen über das Internet und den Informationsservice. Daneben werden nachfrage- und zielgruppenorientierte Standardauswertungen zu Festpreisen angeboten. Kundenspezifische Aufbereitung / Beratung zu kostendeckenden Preisen ergänzt das Spektrum der Informationsbereitstellung.

Amtliche Statistik im Verbund

Die Statistiken werden bundesweit nach einheitlichen Konzepten, Methoden und Verfahren arbeitsteilig erstellt. Die statistischen Ämter der Länder sind dabei grundsätzlich für die Durchführung der Erhebungen, für die Aufbereitung und Veröffentlichung der Länderergebnisse zuständig. Durch diese Kooperation in einem „Statistikverbund“ entstehen für alle Länder vergleichbare und zu einem Bundesergebnis zusammenführbare Erhebungsergebnisse.

Produkte und Dienstleistungen

Informationsservice

info@statistik-bbb.de
mit statistischen Informationen für jedermann und Beratung sowie maßgeschneiderte Aufbereitungen von Daten über Berlin und Brandenburg. Auskunft, Beratung, Pressedienst sowie Fachbibliotheken in Potsdam und Berlin.

Standort Potsdam

Dortustraße 46, 14467 Potsdam
Tel. 0331 39-444
Fax 0331 39-418
Mo-Do 9-15 Uhr, Fr 9-14 Uhr

Bibliothek

Tel. 0331 39-843
Fax 0331 39-418
Mo-Do 10.30-15 Uhr, Fr 9.30-14 Uhr

Standort Berlin

Alt-Friedrichsfelde 60, 10315 Berlin
Tel. 030 9021-3434
Fax 030 9021-3655
Mo-Do 9-15 Uhr, Fr 9-14 Uhr

Bibliothek

Tel. 030 9021-3540
Fax 030 9021-3655
Mo-Do 9-15 Uhr, Fr 9-14 Uhr

Internet-Angebot

www.statistik-berlin-brandenburg.de
mit aktuellen Daten, Pressemitteilungen, Statistischen Berichten zum kostenlosen Herunterladen, regionalstatistischen Informationen, Wahlstatistiken und -analysen sowie einem Überblick über das Leistungsspektrum des Amtes.

Statistische Jahrbücher

mit einer Vielzahl von Tabellen aus nahezu allen Arbeitsgebieten der amtlichen Statistik.

Statistische Berichte

mit Ergebnissen der einzelnen Statistiken in Tabellen in tiefer sachlicher Gliederung und Grafiken zur Veranschaulichung von Entwicklungen und Strukturen.

Mit dieser Reihe werden die bisherigen Veröffentlichungen Statistischer Berichte aus dem Landesbetrieb für Datenverarbeitung und Statistik Land Brandenburg sowie dem Statistischen Landesamt Berlin fortgesetzt.

Datenangebot aus dem Sachgebiet

Informationen zu dieser Veröffentlichung

Referat 11C
Tel. 0355 4868-227
Fax 0355 4868-144
undine.neumann@statistik-bbb.de

Weitere Veröffentlichungen zum Thema

Statistische Berichte:

- Sozialversicherungspflichtig Beschäftigte im Land Brandenburg und deren Pendlerverhalten – 30.Juni A VI 12
- Sozialversicherungspflichtig Beschäftigte am Wohnort im Land Brandenburg und deren Pendlerverhalten – 30.Juni A VI 14
- Sozialversicherungspflichtig Beschäftigte am Arbeitsort im Land Berlin A VI 15