



**Herausgeber:**

Landesbetrieb für Datenverarbeitung und Statistik • Dez. Informationsmanagement • PF 60 10 52  
14410 Potsdam • Telefon: 0331 39-444 • Fax: 0331 39-418 • info@lds.brandenburg.de • www.lds-bb.de

Erschienen im September 2006

Preis Printversion: 5,65 EUR

© Landesbetrieb für Datenverarbeitung und Statistik, Potsdam, 2006

Für nichtgewerbliche Zwecke sind Vervielfältigung und unentgeltliche Verbreitung, auch auszugsweise, mit Quellenangabe gestattet.  
Die Verbreitung, auch auszugsweise, über elektronische Systeme/Datenträger bedarf der vorherigen Zustimmung.  
Alle übrigen Rechte bleiben vorbehalten.

**Inhaltsverzeichnis**

Seite

Erläuterungen	2
Gesamtübersicht	3
1. Kinder und Jugendliche 2005 nach persönlichen Merkmalen, Aufenthalt vor der Maßnahme, Zeitpunkt des Beginns der Maßnahme und Trägerschaft	4
2. Kinder und Jugendliche 2005 nach Alter und Geschlecht, Art des Aufenthalts vor der Maßnahme, Anlass der Maßnahme und Trägerschaft	5
3. Kinder und Jugendliche 2005 nach persönlichen Merkmalen, Art des Aufenthalts vor der Maßnahme, Anlass der Maßnahme und Trägerschaft	6
4. Kinder und Jugendliche 2005 nach persönlichen Merkmalen, Aufenthalt vor der Maßnahme und Anlass der Maßnahme	8
5. Kinder und Jugendliche 2005 nach persönlichen Merkmalen und Anregendem	10
6. Kinder und Jugendliche 2005 nach persönlichen Merkmalen sowie nach Dauer der Maßnahme	10
7. Kinder und Jugendliche 2005 nach persönlichen Merkmalen und Unterbringung während der Maßnahme	11
8. Kinder und Jugendliche 2005 nach persönlichen Merkmalen, Aufenthalt vor der Maßnahme, Beendigung der Maßnahme und Trägerschaft	12
9. Kinder und Jugendliche 2005 nach Alter und Geschlecht, Art der Maßnahme sowie nach regionaler Gliederung	13
Grafiken	
1. Vorläufige Schutzmaßnahme für Kinder und Jugendliche 2005 nach Alter und Geschlecht	5
2. Anzahl und Dauer der vorläufigen Schutzmaßnahmen 2005	11

## **Erläuterungen**

### **Rechtsgrundlagen**

§§ 98 - 103 des Achten Sozialgesetzbuches (SGB VIII) - Kinder- und Jugendhilfe - in der Fassung der Bekanntmachung vom 8. Dezember 1998 (BGBl. I S. 3546), zuletzt geändert durch Artikel 7 des Gesetzes vom 30. Juli 2004 (BGBl. I S. 2014) in Verbindung mit dem Gesetz über die Statistik für Bundeszwecke (Bundesstatistikgesetz - BStatG) vom 22. Januar 1987 (BGBl. I S. 462, 565), zuletzt geändert durch Art. 16 des Gesetzes vom 21. August 2002 (BGBl. I S. 3322).

### **Ziel der Statistik**

Die Jugendhilfe umfasst ein breites Spektrum von Leistungen und individuellen Angeboten zur Förderung junger Menschen und Familien. Sie hat neben Elternhaus und Schule die Aufgabe, das Recht junger Menschen auf Förderung ihrer Entwicklung und Erziehung zu eigenverantwortlichen und gemeinschaftsfähigen Persönlichkeiten zu sichern. Neben Jugendarbeit, Jugendschutz, Förderung und Erziehung in der Familie und Förderung von Kindern in Tageseinrichtungen und Tagespflege gehören erzieherische Hilfen zu den Leistungen der Jugendhilfe.

Hilfe zur Erziehung hat die Aufgabe, durch geeignete Maßnahmen die Erziehung im Elternhaus zu unterstützen, zu ergänzen und erforderlichenfalls zu ersetzen. Die statistischen Erhebungen über erzieherische Hilfen beinhalten die institutionelle Beratung, die Einzelbetreuung junger Menschen, die sozialpädagogische Familienhilfe, die Hilfe zur Erziehung außerhalb des Elternhauses, Adoptionen, Pflegschaften, Vormundschaften, Beistandschaften, Pflegeerlaubnis, Vaterschaftsfeststellungen und Sorgerechtsmaßnahmen sowie vorläufige Schutzmaßnahmen. Zum Personenkreis, dem derartige Hilfen gewährt werden, gehören Kinder, Jugendliche und junge Volljährige. Erbracht werden die Leistungen von Trägern der öffentlichen und der freien Jugendhilfe.

### **Definitionen**

#### **Kind**

Wer noch nicht 14 Jahre alt ist.

#### **Jugendlicher**

Wer 14 Jahre, aber noch nicht 18 Jahre alt ist.

Vorläufige Schutzmaßnahmen sind die Inobhutnahme und die Herausnahme.

#### **Inobhutnahme**

Eine Inobhutnahme liegt vor, wenn ein Kind oder Jugendlicher

- sich selbst an das Jugendamt oder an eine andere Stelle außerhalb der Familie zur Hilfeleistung wendet oder
- die Zuführung durch Ordnungskräfte oder Dritte (bei Aufenthalt an einem jugendgefährdenden Ort) oder
- aus dem Elternhaus herausgenommen werden muss (Wohl des Kindes oder Jugendlichen ist nicht gegeben).

#### **Herausnahme**

Eine Herausnahme besteht aus der Entfernung eines Kindes oder Jugendlichen aus einer Pflegestelle oder aus einer Einrichtung (Aufenthalt mit Zustimmung des Personensorgeberechtigten), bei bestehender Gefährdung des körperlichen, geistigen oder seelischen Wohls des Kindes oder des Jugendlichen.

### **Zeichenerklärung**

- nichts vorhanden (genau null)
- x Tabellenfach gesperrt, weil Aussage nicht sinnvoll

## Gesamtübersicht

Merkmale	2001	2002	2003	2004	2005
Vorläufige Schutzmaßnahmen insgesamt	1 722	1 749	1 621	1 393	1 344
und zwar					
in öffentlicher Trägerschaft	475	415	451	419	540
in freier Trägerschaft	1 247	1 334	1 170	974	804
deutsch	1 655	1 648	1 534	1 330	1 251
nicht deutsch	67	101	87	63	93
darunter					
Inobhutnahmen	1 720	1 748	1 614	1 390	1 343
männlich	809	864	723	639	574
weiblich	911	884	891	751	769
im Alter unter 14 Jahren	606	609	567	501	487
im Alter von 14 - 18 Jahren	1 114	1 139	1 047	889	856
auf eigenen Wunsch	633	697	536	484	457
wegen Gefährdung	1 087	1 051	1 078	906	886
Aufenthalt vor der Maßnahme					
darunter					
bei Eltern	409	362	387	360	324
bei einem Elternteil mit Stiefeltern- oder Partner	508	514	467	413	401
bei alleinerziehendem Elternteil	473	507	451	390	367
in Heimen/einer sonstigen betreuten Wohnform	176	156	148	104	115
ohne feste Unterkunft	37	73	21	22	33
Maßnahme endete mit					
darunter					
Rückkehr zu den Personensorgeberechtigten	859	817	873	685	653
Einleitung erzieherischer Hilfen außerhalb des Elternhauses	495	483	433	424	385
keiner anschließenden Hilfe	167	238	108	112	98

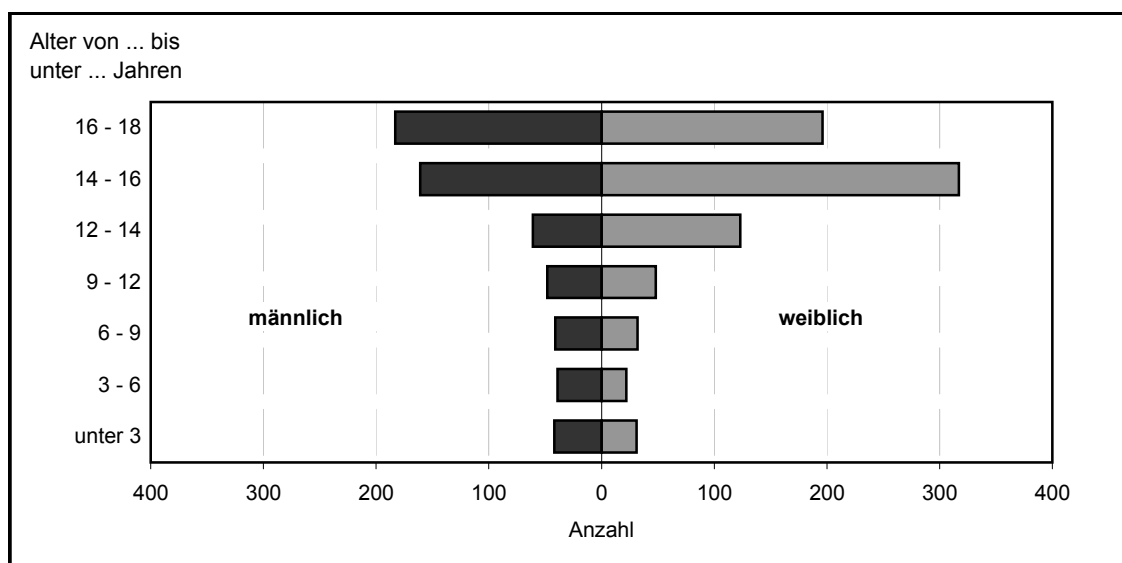
**1. Kinder und Jugendliche 2005 nach persönlichen Merkmalen, Aufenthalt vor der Maßnahme, Zeitpunkt des Beginns der Maßnahme und Trägerschaft**

Merkmal	Maßnahmen insgesamt	davon			Zeitpunkt des Beginns der Maßnahme								
		Herausnahme	Inobhutnahme		Montag - Freitag						Samstag, Sonntag, Feiertag		
			auf eigenen Wunsch	wegen Gefährdung	zusammen	von ... bis ... Uhr			zusammen	von ... bis ... Uhr			
						8 - 17	17 - 21	21 - 8		8 - 17	17 - 21	21 - 8	
<b>Männlich</b>	575	1	179	395	468	256	120	92	107	28	36	43	
unter 3 Jahre	42	–	–	42	38	35	3	–	4	–	2	2	
3 - 6 Jahre	39	–	–	39	32	23	7	2	7	5	–	2	
6 - 9 Jahre	41	–	1	40	36	24	7	5	5	3	2	–	
9 - 12 Jahre	48	–	6	42	40	25	9	6	8	3	3	2	
12 - 14 Jahre	61	–	9	52	47	28	16	3	14	2	5	7	
14 - 16 Jahre	161	1	52	108	132	58	36	38	29	6	12	11	
16 - 18 Jahre	183	–	111	72	143	63	42	38	40	9	12	19	
deutsch	532	1	170	361	431	240	109	82	101	27	34	40	
nicht deutsch	43	–	9	34	37	16	11	10	6	1	2	3	
<b>Weiblich</b>	769	–	278	491	611	325	173	113	158	56	53	49	
unter 3 Jahre	31	–	–	31	28	23	3	2	3	1	1	1	
3 - 6 Jahre	22	–	–	22	20	16	4	–	2	1	1	–	
6 - 9 Jahre	32	–	–	32	30	17	10	3	2	1	–	1	
9 - 12 Jahre	48	–	8	40	35	18	9	8	13	5	4	4	
12 - 14 Jahre	123	–	41	82	98	47	40	11	25	5	12	8	
14 - 16 Jahre	317	–	137	180	255	132	69	54	62	32	15	15	
16 - 18 Jahre	196	–	92	104	145	72	38	35	51	11	20	20	
deutsch	719	–	258	461	569	308	159	102	150	52	52	46	
nicht deutsch	50	–	20	30	42	17	14	11	8	4	1	3	
<b>Insgesamt</b>	<b>1 344</b>	<b>1</b>	<b>457</b>	<b>886</b>	<b>1 079</b>	<b>581</b>	<b>293</b>	<b>205</b>	<b>265</b>	<b>84</b>	<b>89</b>	<b>92</b>	
unter 3 Jahre	73	–	–	73	66	58	6	2	7	1	3	3	
3 - 6 Jahre	61	–	–	61	52	39	11	2	9	6	1	2	
6 - 9 Jahre	73	–	1	72	66	41	17	8	7	4	2	1	
9 - 12 Jahre	96	–	14	82	75	43	18	14	21	8	7	6	
12 - 14 Jahre	184	–	50	134	145	75	56	14	39	7	17	15	
14 - 16 Jahre	478	1	189	288	387	190	105	92	91	38	27	26	
16 - 18 Jahre	379	–	203	176	288	135	80	73	91	20	32	39	
deutsch	1 251	1	428	822	1 000	548	268	184	251	79	86	86	
nicht deutsch	93	–	29	64	79	33	25	21	14	5	3	6	
<b>Aufenthalt vor der Maßnahme</b>													
bei den Eltern	324	–	99	225	x	x	x	x	x	x	x	x	
bei einem Elternteil mit Stiefelternteil oder Partner	401	–	160	241	x	x	x	x	x	x	x	x	
bei alleinerziehendem Elternteil	367	–	93	274	x	x	x	x	x	x	x	x	
bei Großeltern/Verwandten	26	1	12	13	x	x	x	x	x	x	x	x	
in einer Pflegefamilie	20	–	4	16	x	x	x	x	x	x	x	x	
bei einer sonstigen Person	27	–	17	10	x	x	x	x	x	x	x	x	
in einem Heim/einer sonstigen betreuten Wohnform	115	–	42	73	x	x	x	x	x	x	x	x	
in einer Wohngemeinschaft	3	–	1	2	x	x	x	x	x	x	x	x	
in eigener Wohnung	2	–	1	1	x	x	x	x	x	x	x	x	
ohne feste Unterkunft	33	–	19	14	x	x	x	x	x	x	x	x	
an unbekanntem Ort	26	–	9	17	x	x	x	x	x	x	x	x	
<b>Träger der öffentlichen Jugendhilfe</b>													
Jugendhilfe	540	1	217	322	x	x	x	x	x	x	x	x	
<b>Träger der freien Jugendhilfe</b>													
Jugendhilfe	804	–	240	564	x	x	x	x	x	x	x	x	

## 2. Kinder und Jugendliche 2005 nach Alter und Geschlecht, Art des Aufenthalts vor der Maßnahme, Anlass der Maßnahme und Trägerschaft

Merkmal	Insgesamt	Alter von ... bis unter ... Jahren						
		unter 3	3 - 6	6 - 9	9 - 12	12 - 14	14 - 16	16 - 18
Insgesamt	1 344	73	61	73	96	184	478	379
männlich	575	42	39	41	48	61	161	183
weiblich	769	31	22	32	48	123	317	196
Inobhutnahme	1 343	73	61	73	96	184	477	379
Festgestellt an einem jugendgefährdenden Ort	92	11	3	6	10	19	32	11
nach vorherigem Ausreißen	42	-	-	1	1	13	20	7
darunter								
aus der eigenen Familie	22	-	-	1	1	5	12	3
aus dem Heim	11	-	-	-	-	3	6	2
aus der Pflegefamilie	-	-	-	-	-	-	-	-
ohne vorheriges Ausreißen	50	11	3	5	9	6	12	4
darunter								
mit vorhergehendem Aufenthalt								
in der eigenen Familie	46	10	3	5	8	6	11	3
in dem Heim	-	-	-	-	-	-	-	-
in der Pflegefamilie	3	1	-	-	1	-	1	-
sonstiger Zugang	1 251	62	58	67	86	165	445	368
nach vorherigem Ausreißen	417	2	-	6	9	51	192	157
darunter								
aus der eigenen Familie	285	2	-	6	8	34	137	98
aus dem Heim	71	-	-	-	1	16	25	29
aus der Pflegefamilie	3	-	-	-	-	1	1	1
ohne vorheriges Ausreißen	834	60	58	61	77	114	253	211
darunter								
mit vorhergehendem Aufenthalt								
in der eigenen Familie	739	55	58	58	76	108	225	159
in dem Heim	33	2	-	-	-	3	12	16
in der Pflegefamilie	14	-	-	1	-	-	9	4
Herausnahme	1	-	-	-	-	-	1	-
Träger der öffentlichen Jugendhilfe	540	59	39	31	39	63	174	135
Träger der freien Jugendhilfe	804	14	22	42	57	121	304	244

### Vorläufige Schutzmaßnahmen für Kinder und Jugendliche 2005 nach Alter und Geschlecht



### 3. Kinder und Jugendliche 2005 nach persönlichen Merkmalen,

Lfd. Nr.	Merkmal	Insgesamt <sup>1)</sup>	Anlass der			
			Integrationsprobleme im Heim/ Pflegefamilie	Überforderung der Eltern/eines Elternteils	Schul-/Ausbildungsprobleme	Vernachlässigung
1	Insgesamt	1 344	66	474	86	111
2	und zwar					
3	männlich	575	27	220	43	63
3	weiblich	769	39	254	43	48
4	deutsch	1 251	62	453	83	109
5	Inobhutnahme	1 343	66	474	86	111
6	Festgestellt an einem jugendgefährdenden Ort	92	6	42	9	10
7	nach vorherigem Ausreißen	42	6	15	5	2
	darunter					
8	aus der eigenen Familie	22	–	12	4	2
9	aus dem Heim	11	6	1	1	–
10	aus der Pflegefamilie	–	–	–	–	–
11	ohne vorheriges Ausreißen	50	–	27	4	8
	darunter					
	mit vorhergehendem Aufenthalt					
12	in der eigenen Familie	46	–	25	3	8
13	in dem Heim	–	–	–	–	–
14	in der Pflegefamilie	3	–	2	–	–
15	sonstiger Zugang	1 251	60	432	77	101
16	nach vorherigem Ausreißen	417	39	107	34	16
	darunter					
17	aus der eigenen Familie	285	–	94	23	14
18	aus dem Heim	71	35	2	4	–
19	aus der Pflegefamilie	3	–	–	–	–
20	ohne vorheriges Ausreißen	834	21	325	43	85
	darunter					
	mit vorhergehendem Aufenthalt					
21	in der eigenen Familie	739	–	309	40	81
22	in dem Heim	33	11	3	–	1
23	in der Pflegefamilie	14	6	2	2	–
24	Herausnahme	1	–	–	–	–
25	Träger der öffentlichen Jugendhilfe	540	22	218	23	59
26	Träger der freien Jugendhilfe	804	44	256	63	52

1) Ohne Mehrfachzählungen

2) Für jedes Kind oder Jugendlichen konnten bis zu zwei Maßnahmen angegeben werden

**Art des Aufenthalts vor der Maßnahme, Anlass der Maßnahme und Trägerschaft**

Maßnahme <sup>2)</sup>									Lfd. Nr.
Delinquenz des Kindes/ Straftat des Jugendlichen	Suchtprobleme des Kindes/ Jugendlichen	Anzeichen für Misshandlung	Anzeichen für sexuellen Missbrauch	Trennung oder Scheidung der Eltern	Wohnungsprobleme	unbegleitete Einreise aus dem Ausland	Beziehungsprobleme	sonstige Probleme	
103	65	67	29	23	24	8	498	380	1
69	37	28	6	9	17	5	170	156	2
34	28	39	23	14	7	3	328	224	3
82	63	63	27	21	24	–	476	354	4
103	65	67	29	23	24	8	497	379	5
12	2	4	2	3	2	3	12	30	6
10	2	–	2	–	–	1	8	11	7
3	2	–	2	–	–	–	7	4	8
3	–	–	–	–	–	–	–	3	9
–	–	–	–	–	–	–	–	–	10
2	–	4	–	3	2	2	4	19	11
2	–	4	–	3	2	2	4	16	12
–	–	–	–	–	–	–	–	–	13
–	–	–	–	–	–	–	–	2	14
91	63	63	27	20	22	5	485	349	15
23	30	12	8	6	–	2	206	118	16
15	23	12	7	5	–	–	167	62	17
6	3	–	–	–	–	2	8	29	18
–	–	–	1	–	–	–	2	–	19
68	33	51	19	14	22	3	279	231	20
50	27	48	19	14	19	1	246	207	21
9	2	2	–	–	–	–	7	8	22
–	–	–	–	–	–	–	7	3	23
–	–	–	–	–	–	–	1	1	24
26	19	36	11	8	6	8	179	148	25
77	46	31	18	15	18	–	319	232	26

#### 4. Kinder und Jugendliche 2005 nach persönlichen Merkmalen,

Lfd. Nr.	Merkmal	Insgesamt <sup>1)</sup>	Anlass der			
			Integrationsprobleme im Heim/Pflegefamilie	Überforderung der Eltern/eines Elternteils	Schul-/Ausbildungsprobleme	Vernachlässigung
1	Insgesamt	1 344	66	474	86	111
2	unter 3 Jahre	73	–	49	–	19
3	3 - 6 Jahre	61	–	32	–	14
4	6 - 9 Jahre	73	–	29	–	23
5	9 - 12 Jahre	96	–	36	1	20
6	12 - 14 Jahre	184	13	68	10	15
7	14 - 16 Jahre	478	29	155	49	14
8	16 - 18 Jahre	379	24	105	26	6
9	deutsch	1 251	62	453	83	109
10	nicht deutsch	93	4	21	3	2
11	männlich	575	27	220	43	63
12	weiblich	769	39	254	43	48
	Aufenthalt vor der Maßnahme					
13	bei den Eltern	324	–	118	20	20
14	bei einem Elternteil mit Stiefelternteil oder Partner	401	–	155	29	30
15	bei alleinerziehendem Elternteil	367	–	167	21	55
16	bei Großeltern/Verwandten	26	1	3	2	3
17	in einer Pflegefamilie	20	6	4	2	–
18	bei einer sonstigen Person	27	–	5	2	–
19	in einem Heim/einer sonstigen betreuten Wohnform	115	52	6	5	1
20	in einer Wohngemeinschaft	3	–	–	–	–
21	in eigener Wohnung	2	–	–	1	–
22	ohne feste Unterkunft	33	3	8	–	1
23	an unbekanntem Ort	26	4	8	4	1

1) Ohne Mehrfachzählungen

2) Für jedes Kind oder Jugendlichen konnten bis zu zwei Anlässe der Maßnahme angegeben werden



## Aufenthalt vor der Maßnahme und Anlass der Maßnahme

Maßnahme <sup>2)</sup>									Lfd. Nr.
Delinquenz des Kindes/ Straftat des Jugendlichen	Suchtprobleme des Kindes/ Jugendlichen	Anzeichen für Misshandlung	Anzeichen für sexuellen Missbrauch	Trennung oder Scheidung der Eltern	Wohnungsprobleme	unbegleitete Einreise aus dem Ausland	Beziehungsprobleme	sonstige Probleme	
103	65	67	29	23	24	8	498	380	1
–	–	6	–	5	4	–	6	24	2
–	–	5	2	2	2	–	2	19	3
3	–	8	1	2	4	–	5	24	4
2	1	5	–	4	2	1	16	40	5
22	5	8	6	3	2	2	59	47	6
44	29	22	9	3	3	3	231	119	7
32	30	13	11	4	7	2	179	107	8
82	63	63	27	21	24	–	476	354	9
21	2	4	2	2	–	8	22	26	10
69	37	28	6	9	17	5	170	156	11
34	28	39	23	14	7	3	328	224	12
26	17	21	9	9	6	1	112	103	13
29	16	21	15	3	10	–	202	86	14
15	19	22	4	10	5	2	110	100	15
2	1	–	–	–	–	–	14	8	16
–	–	–	1	–	–	–	9	5	17
1	1	1	–	–	1	–	17	12	18
18	5	2	–	–	–	2	15	40	19
1	–	–	–	–	–	–	1	2	20
–	–	–	–	–	–	–	1	1	21
6	5	–	–	1	2	1	10	12	22
5	1	–	–	–	–	2	7	11	23

### 5. Kinder und Jugendliche 2005 nach persönlichen Merkmalen und Anregendem

Merkmal	Insgesamt	Maßnahmen wurde angeregt durch							
		Kind/ Jugend- lichen selbst	Eltern/ Elternteil	soziale Dienste Jugendamt	Polizei/ Ordnungs- behörde	Lehrer/in, Erzieher/in	Arzt/ Ärztin	Nachbarn/ Verwandte	Sonstige
Insgesamt	1 344	457	191	238	334	26	14	41	43
unter 3 Jahre	73	–	11	45	7	2	3	5	–
3 - 6 Jahre	61	–	12	29	11	4	–	2	3
6 - 9 Jahre	73	1	12	35	14	3	–	7	1
9 - 12 Jahre	96	14	21	25	21	2	2	6	5
12 - 14 Jahre	184	50	23	26	66	4	–	9	6
14 - 16 Jahre	478	189	77	42	129	7	3	11	20
16 - 18 Jahre	379	203	35	36	86	4	6	1	8
deutsch	1 251	428	187	227	286	26	13	41	43
nicht deutsch	93	29	4	11	48	–	1	–	–
männlich	575	179	102	118	128	11	2	18	17
weiblich	769	278	89	120	206	15	12	23	26

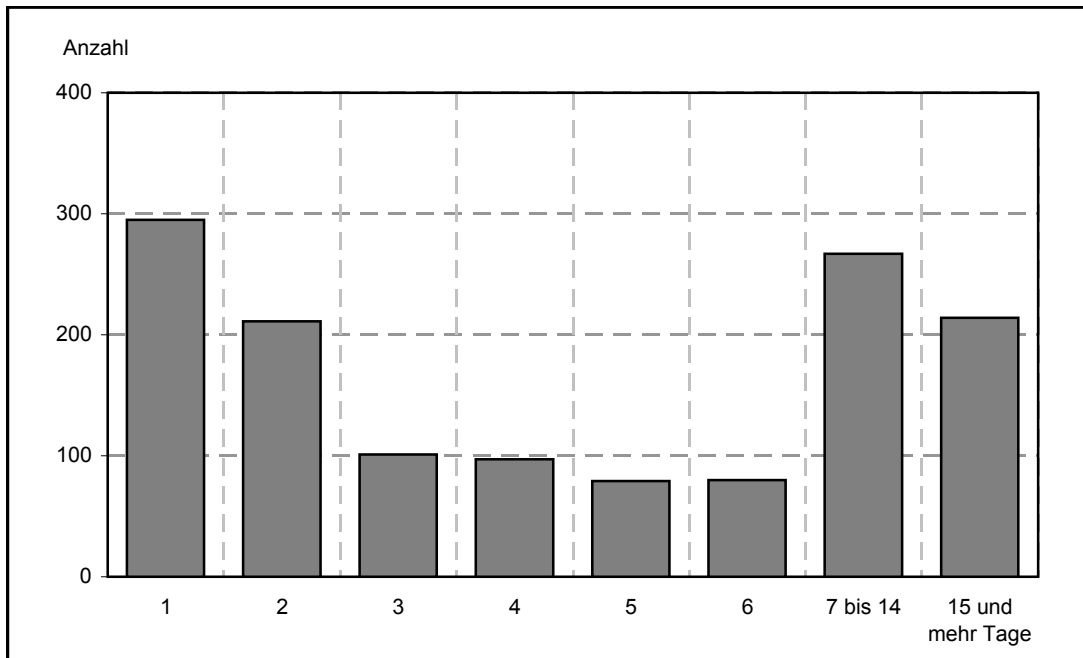
### 6. Kinder und Jugendliche 2005 nach persönlichen Merkmalen sowie nach Dauer der Maßnahme

Merkmal	Insgesamt	Dauer der Maßnahme in Tagen							
		1	2	3	4	5	6	7 - 14	15 und mehr
Insgesamt	1 344	295	211	101	97	79	80	267	214
unter 3 Jahre	73	8	4	5	6	2	6	11	31
3 - 6 Jahre	61	16	6	4	6	1	2	12	14
6 - 9 Jahre	73	14	7	7	4	6	5	17	13
9 - 12 Jahre	96	19	13	7	4	6	16	11	20
12 - 14 Jahre	184	53	23	13	14	12	11	33	25
14 - 16 Jahre	478	104	84	35	33	26	30	104	62
16 - 18 Jahre	379	81	74	30	30	26	10	79	49
deutsch	1 251	267	192	96	92	77	70	256	201
nicht deutsch	93	28	19	5	5	2	10	11	13
männlich	575	128	76	41	41	35	35	118	101
weiblich	769	167	135	60	56	44	45	149	113

**7. Kinder und Jugendliche 2005 nach persönlichen Merkmalen und Unterbringung während der Maßnahme**

Merkmal	Insgesamt	Unterbringung während der Maßnahme		
		bei einer geeigneten Person	in einer Einrichtung	in einer sonstigen betreuten Wohnform
Insgesamt	1 344	100	1 141	103
unter 3 Jahre	73	51	20	2
3 - 6 Jahre	61	26	33	2
6 - 9 Jahre	73	12	58	3
9 - 12 Jahre	96	2	83	11
12 - 14 Jahre	184	1	174	9
14 - 16 Jahre	478	6	436	36
16 - 18 Jahre	379	2	337	40
deutsch	1 251	98	1 064	89
nicht deutsch	93	2	77	14
männlich	575	56	456	63
weiblich	769	44	685	40

**Anzahl und Dauer der vorläufigen Schutzmaßnahmen 2005**



**8. Kinder und Jugendliche 2005 nach persönlichen Merkmalen, Aufenthalt vor der Maßnahme, Beendigung der Maßnahme und Trägerschaft**

Merkmal	Insgesamt	Maßnahme endete mit ...					
		Rückkehr zu dem/der Personensorgeberechtigten	Rückkehr in die Pflegefamilie oder das Heim	Übernahme durch ein anderes Jugendamt	Einleitung erzieherischer Hilfen außerhalb des Elternhauses	sonstiger stationärer Hilfe	keiner anschließenden Hilfe
Insgesamt	1 344	653	82	18	385	108	98
unter 3 Jahre	73	32	–	4	31	5	1
3 - 6 Jahre	61	33	–	–	26	2	–
6 - 9 Jahre	73	43	–	2	22	5	1
9 - 12 Jahre	96	58	2	1	25	7	3
12 - 14 Jahre	184	88	20	3	51	12	10
14 - 16 Jahre	478	235	31	5	125	45	37
16 - 18 Jahre	379	164	29	3	105	32	46
deutsch	1 251	606	76	17	371	98	83
nicht deutsch	93	47	6	1	14	10	15
männlich	575	260	38	5	175	49	48
weiblich	769	393	44	13	210	59	50
Aufenthalt vor der Maßnahme							
bei den Eltern	324	210	–	2	76	23	13
bei einem Elternteil mit Stiefelternteil oder Partner	401	213	–	3	136	22	27
bei alleinerziehendem Elternteil	367	197	–	4	126	25	15
bei Großeltern/Verwandten	26	3	4	3	6	6	4
in einer Pflegefamilie	20	1	6	1	7	5	–
bei einer sonstigen Person	27	9	–	1	9	4	4
in einem Heim/einer sonstigen betreuten Wohnform	115	7	72	1	9	15	11
in einer Wohngemeinschaft	3	–	–	–	2	1	–
in eigener Wohnung	2	–	–	–	2	–	–
ohne feste Unterkunft	33	5	–	1	9	7	11
an unbekanntem Ort	26	8	–	2	3	–	13
Träger der öffentlichen Jugendhilfe	540	253	36	8	189	36	18
Träger der freien Jugendhilfe	804	400	46	10	196	72	80

**9. Kinder und Jugendliche 2005 nach Alter und Geschlecht, Art der Maßnahme sowie nach regionaler Gliederung**

Verwaltungsbezirk	Maßnahmen			Herausnahme	Inobhutnahme				
	insgesamt	Alter von ... bis unter ... Jahren			zusammen	männlich	weiblich	auf eigenen Wunsch	wegen Gefährdung
		unter 14	14 - 18						
<b>Kreisfreie Städte</b>									
Brandenburg an der Havel	186	72	114	–	186	85	101	32	154
Cottbus	144	51	93	–	144	65	79	46	98
Frankfurt (Oder)	72	27	45	–	72	33	39	23	49
Potsdam	106	32	74	–	106	64	42	45	61
<b>Landkreise</b>									
Barnim	51	16	35	–	51	21	30	29	22
Dahme-Spreewald	58	17	41	–	58	23	35	22	36
Elbe-Elster	32	18	14	–	32	13	19	10	22
Havelland	53	22	31	1	52	23	29	27	25
Märkisch-Oderland	45	6	39	–	45	16	29	27	18
Oberhavel	37	13	24	–	37	12	25	12	25
Oberspreewald-Lausitz	77	31	46	–	77	26	51	25	52
Oder-Spree	70	33	37	–	70	24	46	15	55
Ostprignitz-Ruppin	49	18	31	–	49	19	30	17	32
Potsdam-Mittelmark	81	24	57	–	81	38	43	21	60
Prignitz	18	5	13	–	18	9	9	12	6
Spree-Neiße	86	31	55	–	86	31	55	27	59
Teltow-Fläming	101	40	61	–	101	45	56	45	56
Uckermark	78	31	47	–	78	27	51	22	56
<b>Land Brandenburg</b>	<b>1 344</b>	<b>487</b>	<b>857</b>	<b>1</b>	<b>1 343</b>	<b>574</b>	<b>769</b>	<b>457</b>	<b>886</b>