

Statistischer Bericht

A III 1 - vj 01/07

Wanderungen

Berlin

1. Vierteljahr 2007

Wanderungen über die Grenze von Berlin

Binnenwanderungen

Wanderungen zwischen Berlin und den kreisfreien
Städten und Landkreisen des Landes Brandenburg

Das Amt für Statistik Berlin-Brandenburg

Das Amt für Statistik Berlin-Brandenburg ist für beide Länder die zentrale Dienstleistungsstatistik. Das Amt erbringt Serviceleistungen im Bereich Information und Analyse für die breite Öffentlichkeit, für alle gesellschaftlichen Gruppen sowie für Kunden aus Verwaltung und Politik, Wirtschaft und Wissenschaft. Kerngeschäft des Amtes ist die Durchführung der gesetzlich angeordneten amtlichen Statistiken für Berlin und Brandenburg. Das Amt erhebt die Daten, bereitet sie auf, interpretiert und analysiert sie und veröffentlicht die Ergebnisse. Die Grundversorgung aller Nutzer mit statistischen Informationen erfolgt unentgeltlich, im Wesentlichen über das Internet und den Informationsservice. Daneben werden nachfrage- und zielgruppenorientierte Standardauswertungen zu Festpreisen angeboten. Kundenspezifische Aufbereitung / Beratung zu kostendeckenden Preisen ergänzt das Spektrum der Informationsbereitstellung.

Amtliche Statistik im Verbund

Die Statistiken werden bundesweit nach einheitlichen Konzepten, Methoden und Verfahren arbeitsteilig erstellt. Die statistischen Ämter der Länder sind dabei grundsätzlich für die Durchführung der Erhebungen, für die Aufbereitung und Veröffentlichung der Länderergebnisse zuständig. Durch diese Kooperation in einem "Statistikverbund" entstehen für alle Länder vergleichbare und zu einem Bundesergebnis zusammenführbare Erhebungsergebnisse.

Produkte und Dienstleistungen

Informationsservice

info@statistik-bbb.de
mit statistischen Informationen für jedermann und Beratung sowie maßgeschneiderte Aufbereitung von Daten über Berlin und Brandenburg. Auskunft, Beratung, Pressedienst sowie Fachbibliotheken in Potsdam und Berlin.

Standort Potsdam

Dortustraße 46, 14467 Potsdam
Tel. 0331 39-444
Fax 0331 39-418
Mo-Do 9-15 Uhr, Fr 9-14 Uhr
Bibliothek
Tel. 0331 39-843
Fax 0331 39-418
Mo-Do 10.30-15 Uhr, Fr 9.30-14 Uhr

Standort Berlin

Alt-Friedrichsfelde 60, 104315 Berlin
Tel. 030 9021-3434
Fax 030 9021-3655
Mo-Do 9-15 Uhr, Fr 9-14 Uhr
Bibliothek
Tel. 030 9021-3540
Fax 030 9021-3655
Mo-Do 9-15 Uhr, Fr 9-14 Uhr

Internetangebot

www.statistik-berlin-brandenburg.de
mit aktuellen Daten, Pressemitteilungen, Statistischen Berichten zum kostenlosen Herunterladen, regionalstatistischen Informationen, Wahlstatistiken und -analysen sowie einem Überblick über das gesamte Leistungsspektrum des Amtes.

Statistische Jahrbücher

mit einer Vielzahl von Tabellen aus nahezu allen Arbeitsgebieten der amtlichen Statistik.

Statistische Berichte

mit Ergebnissen der einzelnen Statistiken in Tabellen in tiefer sachlicher Gliederung und Grafiken zur Veranschaulichung von Entwicklungen und Strukturen.

Mit dieser Reihe werden die bisherigen Veröffentlichungen Statistische Berichte aus dem Landesbetrieb für Datenverarbeitung und Statistik Land Brandenburg sowie dem Statistischen Landesamt Berlin fortgesetzt.

Informationen zu dieser Veröffentlichung

Referat 41 B
Tel. 030 9021-3543/3862
Fax 030 5158 8312
bevoelkerung@statistik-bbb.de

Impressum

Amt für Statistik Berlin-Brandenburg
Dortustraße 46
14467 Potsdam
Telefon: 0331 39444
Fax: 0331 39-418
info@statistik-bbb.de
www.statistik-berlin-brandenburg.de

Statistischer Bericht

A III 1–vj 01/07

© Amt für Statistik Berlin-Brandenburg
Die Veröffentlichung und Verbreitung, auch auszugsweise, mit Quellenangabe für nichtgewerbliche Zwecke gestattet.

Erscheinungsfolge: vierteljährlich

Preis:

Print-Version: 7,00 EUR
Excel-Version: 17,00 EUR

Zeichenerklärung

- nichts vorhanden
- () Aussagewert ist eingeschränkt
- Zahlenwert unbekannt oder geheimzuhalten
- x Tabellenfach gesperrt
- / Zahlenwert nicht sicher genug
- 0 weniger als die Hälfte von 1 in der letzten besetzten Stelle, jedoch mehr als nichts
- p vorläufige Zahl
- ... Angabe fällt später an
- r berichtigte Zahl
- s geschätzte Zahl

Inhaltsverzeichnis

			Seite
Erläuterungen	4	Grafiken	
Allgemeine Hinweise	4	1 Wanderungen über die Grenze von Berlin im	
Definitionen	5	1. Vierteljahr 2007 nach Altersgruppen und Staatsangehörigkeit	19
Erhebungsmerkmale	6	2 Wanderungen zwischen Berlin und dem brandenburgischen Teil	
Ergebnisse kurz gefasst	7	des engeren Verflechtungsraums seit 1. Vierteljahr 2004	20
		3 Zuzugs- bzw. Fortzugsüberschuss in den Bezirken von	
		Berlin im 1. Vierteljahr 2007	20
		Tabellen	
		1 Zuzüge über die Grenze von Berlin im	
		Binnenwanderungen seit 1995 nach Herkunftsgebieten und	
		Staatsangehörigkeit	8
		2 Wanderungen über die Grenze von Berlin im	
		1. Vierteljahr 2007 nach Herkunfts- und Zielgebieten sowie	
		Geschlecht und Staatsangehörigkeit	13
		3 Wanderungen über die Grenze von Berlin im	
		1. Vierteljahr 2007 nach Herkunfts- und Zielgebieten im	
		Ausland sowie Staatsangehörigkeit	14
		4 Wanderungen über die Grenze von Berlin im	
		1. Vierteljahr 2007 nach Altersgruppen, Geschlecht und	
		Staatsangehörigkeit	15
		5 Wanderungen über die Bezirks- und Landesgrenze von Berlin	
		im 1. Vierteljahr 2007 nach Bezirken, Geschlecht und	
		Staatsangehörigkeit	16
		6 Binnenwanderungen in Berlin im 1. Vierteljahr 2007 nach	
		Bezirken und Staatsangehörigkeit	17
		7 Wanderungen zwischen Berlin und den kreisfreien Städten	
		und Landkreisen des Landes Brandenburg im	
		1. Vierteljahr 2007 nach Geschlecht	18
		8 Wanderungen zwischen Berlin und der kreisfreien Stadt Potsdam	
		sowie den zum brandenburgischen Teil des engeren Ver-	
		flechtungsraums gehörenden Gemeinden im 1. Vierteljahr 2007	
		nach Landkreisen und Altersgruppen	18

Erläuterungen

Allgemeine Hinweise

Aufgabe und Ziel der Statistik

Die Wanderungsstatistik ermöglicht Aussagen über die Zahl und Struktur der Zu- und Fortzüge über die Grenzen von Berlin sowie der Umzüge innerhalb des Stadtgebietes (Binnenwanderungen).

Die Ergebnisse fließen in die Fortschreibung des Bevölkerungsstandes am Ort der Hauptwohnung ein.

Rechtsgrundlagen

Für die Durchführung der Wanderungsstatistik gilt das Gesetz über die Statistik der Bevölkerungsbewegung und die Fortschreibung des Bevölkerungsstandes vom 4. Juli 1957 (BGBl. I S. 694), in der Fassung der Bekanntmachung vom 14. März 1980 (BGBl. I S. 308), zuletzt geändert durch das Gesetz zur Änderung des Melderechtsrahmengesetzes (MRRG) und anderer Gesetze vom 25. März 2002 (BGBl. I S. 1186).

Periodizität

Die diesem Bericht zu Grunde liegende Wanderungsstatistik wird monatlich durchgeführt.

Berichtskreis

Die Statistik wird aus den Angaben erstellt, die ein Zu- bzw. Fortziehender bei der An- oder Abmeldung bzw. Statusänderung einer Wohnung bei der zuständigen Meldebehörde macht.

Systematiken

- Staatsangehörigkeits- und Gebietsschlüssel - alphabetisches und systematisches Verzeichnis; Herausgeber: Statistisches Bundesamt, Wiesbaden; Verlag: Metzler-Poeschel, Stuttgart
- Amtliche Schlüsselnummern und Bevölkerungsdaten der Gemeinden und Verwaltungsbezirke in der Bundesrepublik Deutschland, in der jeweils aktuellen Fassung; Herausgeber: Statistisches Bundesamt, Wiesbaden; Verlag: Metzler-Poeschel, Stuttgart;

Methodische Hinweise

Die Wanderungsstatistik wird bundesweit durchgeführt.

Die Wanderungen aus allen Bundesländern werden erfasst, indem zwischen den Statistischen Landesämtern die Wanderungsdaten ausgetauscht werden.

Dabei handelt es sich um Meldungen über Zuzüge in ein Bundesland, die vom dortigen Statistischen Landesamt an das Landesamt weitergeleitet werden, aus dessen Zuständigkeitsbereich der Zuzug erfolgt. Dort werden sie als Fortzug verbucht.

So ist gewährleistet, dass die Wanderungen innerhalb des Bundesgebietes vollständig erfasst werden.

Die Staatsangehörigkeit und das Herkunftsland werden auf der Grundlage des vorgelegten Personaldokuments festgestellt.

Am 1. Januar 2001 trat die Berliner Gebietsreform in Kraft, bei der die Zahl der bisher bestehenden 23 Verwaltungsbezirke Berlins auf 12 Bezirke verkleinert wurde.

Eine Darstellung der Ergebnisse für Berlin-West und Berlin-Ost ist ab 1. Januar 2001 nicht mehr möglich, da bei der Fusion ehemals West- und Ostbezirke zusammengelegt wurden.

Hinweise auf andere Veröffentlichungen

Ergebnisse für das gesamte Bundesgebiet enthält die vom Statistischen Bundesamt herausgegebene Fachserie 1, "Bevölkerung und Erwerbstätigkeit", Reihe 1, "Gebiet und Bevölkerung", die ab Berichtszeitraum 2000 in die Teile "Natürliche Bevölkerungsbewegung" (Reihe 1.1), "Wanderungen" (Reihe 1.2) und "Bevölkerungsfortschreibung" (Reihe 1.3) gegliedert ist. Die Veröffentlichungen des Statistischen Bundesamtes stehen im Internet (www.destatis.de) im Publikationsservice zur Verfügung.

Definitionen

Zu- und Fortzüge

Wechsel der einzigen Wohnung oder des Hauptwohnungsstatus im Falle mehrerer Wohnungen.

Binnenwanderungen

Zu- und Fortzüge innerhalb Berlins, und zwar von Bezirk zu Bezirk und Umzüge innerhalb des gleichen Bezirks.

Hauptwohnung

Hat ein Einwohner mehrere Wohnungen im Geltungsbereich des Melderechtsrahmengesetzes, so ist eine dieser Wohnungen seine Hauptwohnung, jede weitere Wohnung seine Nebenwohnung. Hauptwohnung ist die vorwiegend benutzte Wohnung des Einwohners. Hauptwohnung eines verheirateten oder eine Lebenspartnerschaft führenden Einwohners, der nicht dauernd getrennt von seiner Familie oder seinem Lebenspartner lebt, ist die vorwiegend benutzte Wohnung der Familie oder der Lebenspartner. In Zweifelsfällen ist die vorwiegend benutzte Wohnung dort, wo der Schwerpunkt der Lebensbeziehungen der Einwohners liegt. Die Definition der Hauptwohnung ergibt sich aus § 12 Abs. 2 der Neufassung des Melderechtsrahmengesetzes (MRRG) vom 19. April 2002 (BGBl. I S. 1342).

Ausländer

Personen mit ausschließlich ausländischer oder ungeklärter Staatsangehörigkeit sowie Staatenlose. An- und Abmeldungen dieses Personenkreises bei Besuchsaufenthalten werden als Wanderungsfälle gezählt.

EU-Staatsangehörigkeit

Hierzu zählen ab 1. Mai 2005 Personen aus den Staaten Belgien, Dänemark, Estland, Finnland, Frankreich, Griechenland, Irland, Italien, Lettland, Litauen, Luxemburg, Malta, Niederlande, Österreich, Polen, Portugal, Schweden Slowakei, Slowenien, Spanien, Tschechische Republik, Ungarn, Vereinigtes Königreich einschließlich Nordirland und Zypern.

Zuzugs- bzw. Fortzugsüberschuss

Differenz zwischen der Zahl von Zuzügen und Fortzügen. Dieser Saldo bewirkt eine entsprechende Veränderung des Bevölkerungsbestandes (bei einem Zuzugsüberschuss erhöht sich die Bevölkerungszahl, bei einem Fortzugsüberschuss vermindert sie sich).

Bezirk (ab 1. Januar 2001)

Mitte
Friedrichshain-Kreuzberg
Pankow
Charlottenburg-Wilmersdorf
Spandau
Steglitz-Zehlendorf
Tempelhof-Schöneberg
Neukölln
Treptow-Köpenick
Marzahn-Hellersdorf
Lichtenberg
Reinickendorf

Alte Bundesländer

Schleswig-Holstein
Hamburg
Niedersachsen
Bremen
Nordrhein-Westfalen
Hessen
Rheinland-Pfalz
Baden-Württemberg
Bayern
Saarland

Neue Bundesländer

Brandenburg
Mecklenburg-Vorpommern
Sachsen
Sachsen-Anhalt
Thüringen

Engerer Verflechtungsraum

Teil des gemeinsamen Planungsraumes der Länder Berlin und Brandenburg. Er wird gebildet aus Berlin und dem zusammenhängenden Teilraum des Landes Brandenburg, der strukturell am engsten mit dem Land Berlin verbunden ist.

Der am 11. 11. 1994 beschlossene Entwurf eines Landesplanungsvertrages zwischen den Ländern Berlin und Brandenburg legt in Artikel 7 Abs. 3 die zugehörigen Gebietskörperschaften fest.

Bei den in diesem Statistischen Bericht ausgewiesenen vierteljährlichen Wanderungsdaten des engeren Verflechtungsraumes handelt es sich um vorläufige Ergebnisse. Eventuelle Korrekturen durch Gebietsänderungen werden im Jahresergebnis berücksichtigt.

Erhebungsmerkmale

Wanderungsart

Zuzug
Fortzug

Herkunfts-/Zielgebiet

Ausland
Staat
Übriges Bundesgebiet
Bundesland
Regierungsbezirk
Kreis
Gemeinde
Innerstädtisch
Bezirk

Geschlecht

männlich
weiblich

Geburtsdatum

Tag
Monat
Jahr

Staatsangehörigkeit

ca. 180 Staaten

Familienstand

ledig
verheiratet
verwitwet
geschieden

Religion

evangelisch
römisch-katholisch
sonstige Religionen/
Konfessionslos/ohne Angabe

Ergebnisse kurz gefasst

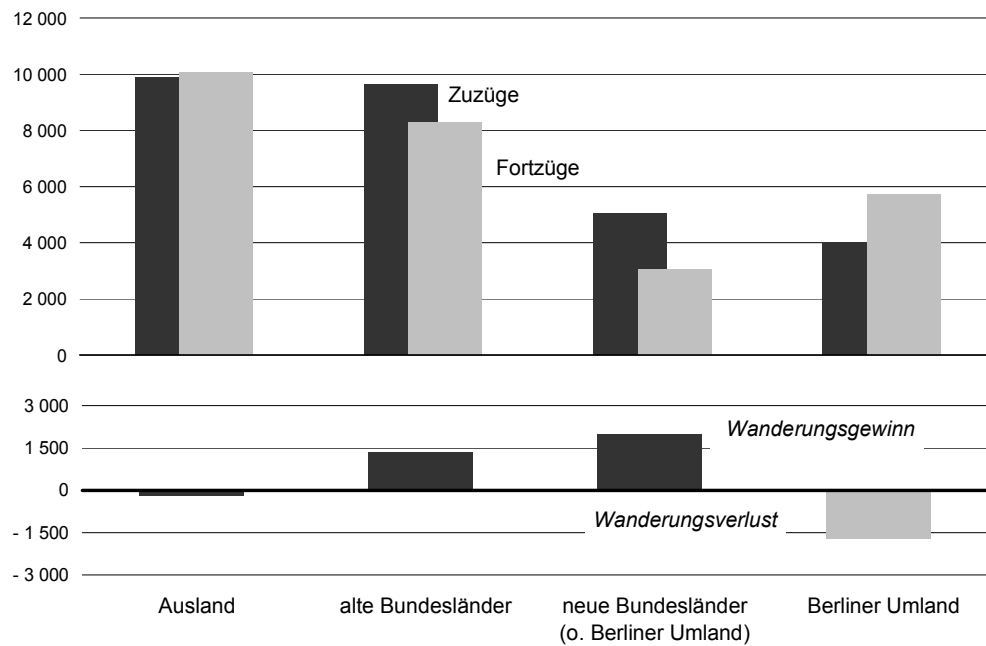
Im 1. Vierteljahr 2007 haben etwas mehr als 28 600 Personen ihren Hauptwohnsitz nach Berlin verlegt. 21 100 Personen hingegen haben die Stadt verlassen. Der daraus resultierende Wanderungsgewinn für Berlin betrug ca. 1 500 Personen. Im gleichen Zeitraum des Vorjahres war ein um rd. 1 900 Personen höherer Zuwachs registriert worden.

Somit war im ersten Vierteljahr des Jahres 2007 ein nicht mehr so hoher Wanderungsgewinn wie noch in den Vierteljahren des Vorjahres zu verzeichnen.

Bestimmt wurde der Wanderungsgewinn von Zuzugsüberschüssen aus dem übrigen Bundesgebiet (1 700 Personen). Gegenüber dem Ausland ergab sich im Berichtszeitraum zum ersten Mal seit dem Jahr 2000 wieder eine negative Wanderungsbilanz (200 Personen).

In den engeren Verflechtungsraum des Landes Brandenburg (Berliner Umland) zogen im Berichtszeitraum ca. 5 700 Personen, jedoch verlagerten nur 4 000 Personen ihren Hauptwohnsitz aus dem Umland nach Berlin. Der Wanderungsverlust gegenüber dem Umland (1 700 Personen) war damit etwas höher als im 1. Vierteljahr 2006 (1 100 Personen).

Wanderungen über die Grenze von Berlin im 1. Vierteljahr 2007 nach Herkunfts- und Zielgebieten



**1 Zuzüge über die Landesgrenze von Berlin
sowie Binnenwanderungen seit 1995 nach Herkunftsgebieten und Staatsangehörigkeit**

Jahr	Insgesamt	Ausland	Übriges Bundesgebiet			Binnen- wanderungen
			alte Bundesländer	neue Bundesländer		
				insgesamt	darunter engerer Verflechtungs- raum	
1	2	3	4	5	6	
absolut						
insgesamt						
1995	123 336	66 244	34 735	22 357	7 847	370 099
1996	117 365	60 015	33 209	24 141	9 234	400 820
1997	112 609	51 185	34 127	27 297	10 522	447 560
1998	118 308	47 842	39 979	30 487	11 582	453 376
1999	122 449	48 804	41 968	31 677	13 017	427 597
2000	123 154	46 545	43 301	33 308	14 371	409 665
2001	125 324	45 782	44 334	35 208	14 813	391 967
2002	123 066	43 370	43 536	36 160	15 659	380 582
2003	116 141	41 109	40 482	34 550	15 336	377 192
2004	115 267	42 063	38 672	34 532	15 313	382 850
2005	117 082	42 592	39 784	34 706	15 243	367 092
2006	118 893	41 263	41 083	36 547	15 346	354 497
1.Vj.	27 288	9 504	9 185	8 599	3 935	88 604
2.Vj.	26 045	8 859	9 164	8 022	3 614	86 778
3.Vj.	34 224	12 690	11 615	9 919	3 858	88 518
4.Vj.	31 336	10 210	11 119	10 007	3 939	90 596
2007						
1.Vj.	28 585	9 887	9 650	9 048	4 009	87 068
Deutsche						
1995	50 543	3 337	28 635	18 571	6 743	285 157
1996	51 258	3 896	27 481	19 881	8 129	315 830
1997	55 428	4 529	28 159	22 740	9 355	357 865
1998	66 468	5 081	34 706	26 681	10 584	366 597
1999	70 431	6 156	36 339	27 936	11 962	345 711
2000	73 147	6 305	37 163	29 679	13 320	330 811
2001	75 891	6 120	38 341	31 430	13 672	314 432
2002	76 011	5 874	37 579	32 558	14 555	307 617
2003	71 602	5 890	34 869	30 843	14 152	306 677
2004	69 413	5 277	33 264	30 872	14 152	313 720
2005	70 746	5 544	34 094	31 108	14 023	301 795
2006	73 679	5 865	35 065	32 749	14 092	291 440
1.Vj.	16 670	1 205	7 763	7 702	3 637	72 546
2.Vj.	16 233	1 304	7 776	7 153	3 283	71 253
3.Vj.	20 918	2 094	9 944	8 880	3 515	73 256
4.Vj.	19 858	1 262	9 582	9 014	3 657	60 443
2007						
1.Vj.	17 568	1 254	8 160	8 154	3 712	71 085
Ausländer						
1995	72 793	62 907	6 100	3 786	1 104	84 942
1996	66 107	56 119	5 728	4 260	1 105	84 990
1997	57 181	46 656	5 968	4 557	1 167	89 695
1998	51 840	42 761	5 273	3 806	998	86 779
1999	52 018	42 648	5 629	3 741	1 055	81 886
2000	50 007	40 240	6 138	3 629	1 051	78 854
2001	49 433	39 662	5 993	3 778	1 141	77 535
2002	47 055	37 496	5 957	3 602	1 104	72 965
2003	44 539	35 219	5 613	3 707	1 184	70 515
2004	45 854	36 786	5 408	3 660	1 161	69 130
2005	46 336	37 048	5 690	3 598	1 220	65 297
2006	45 214	35 398	6 018	3 798	1 254	63 057
1.Vj.	10 618	8 299	1 422	897	298	16 058
2.Vj.	9 812	7 555	1 388	869	331	15 525
3.Vj.	13 306	10 596	1 671	1 039	343	15 262
4.Vj.	11 478	8 948	1 537	993	282	16 211
2007						
1.Vj.	11 017	8 633	1 490	894	297	15 983

Noch: 1 Zuzüge über die Landesgrenze von Berlin
sowie Binnenwanderungen seit 1995 nach Herkunftsgebieten und Staatsangehörigkeit

Jahr	Insgesamt	Ausland	Übriges Bundesgebiet			Binnenwanderungen
			alte Bundesländer	neue Bundesländer		
				insgesamt	darunter engerer Verflechtungsraum	
1	2	3	4	5	6	
Veränderung gegenüber dem entsprechenden Vorjahreszeitraum in %						
insgesamt						
1996	- 4,8	- 9,4	- 4,4	8,0	17,7	8,3
1997	- 4,1	- 14,7	2,8	13,1	13,9	11,7
1998	5,1	- 6,5	17,1	11,7	10,1	1,3
1999	3,5	2,0	5,0	3,9	12,4	- 5,7
2000	0,6	- 4,6	3,2	5,1	10,4	- 4,2
2001	1,8	- 1,6	2,4	5,7	3,1	- 4,3
2002	- 1,8	- 5,3	- 1,8	2,7	5,7	- 2,9
2003	- 5,6	- 5,2	- 7,0	- 4,5	- 2,1	- 0,9
2004	- 0,8	2,3	- 4,5	- 0,1	- 0,1	1,5
2005	1,6	1,3	2,9	0,5	- 0,5	- 4,1
2006	1,5	- 3,1	3,3	5,3	0,7	- 3,4
1.Vj.	1,4	- 3,1	3,0	5,0	0,8	0,8
2.Vj.	- 4,5	- 9,6	- 1,5	- 1,8	- 4,7	- 5,2
3.Vj.	3,2	2,4	2,1	5,5	- 0,1	- 2,4
4.Vj.	5,4	- 3,6	9,1	11,9	6,8	- 6,5
2007						
1.Vj.	4,8	4,0	5,1	5,2	1,9	- 1,7
Deutsche						
1996	1,4	16,8	- 4,0	7,1	20,6	10,8
1997	8,1	16,2	2,5	14,4	15,1	13,3
1998	19,9	12,2	23,3	17,3	13,1	2,4
1999	6,0	21,2	4,7	4,7	13,0	- 5,7
2000	3,9	2,4	2,3	6,2	11,4	- 4,3
2001	3,8	- 2,9	3,2	5,9	2,6	- 5,0
2002	0,2	- 4,0	- 2,0	3,6	6,5	- 2,2
2003	- 5,8	0,3	- 7,2	- 5,3	- 2,8	- 0,3
2004	- 0,8	2,3	- 4,5	- 0,1	- 0,1	1,5
2005	1,9	5,1	2,5	0,8	- 0,9	- 3,8
2006	4,1	5,8	2,8	5,3	0,5	- 3,4
1.Vj.	3,9	16,0	1,4	4,8	0,1	0,7
2.Vj.	- 2,0	2,0	- 2,4	- 2,3	- 7,0	- 4,5
3.Vj.	3,9	13,5	0,9	5,4	0,1	- 2,3
4.Vj.	10,3	- 8,6	11,3	12,5	9,3	- 24,6
2007						
1.Vj.	5,4	4,1	5,1	5,9	2,1	- 2,0
Ausländer						
1996	- 9,2	- 10,8	- 6,1	12,5	0,1	0,1
1997	- 13,5	- 16,9	4,2	7,0	5,6	5,5
1998	- 9,3	- 8,3	- 11,6	- 16,5	- 14,5	- 3,3
1999	0,3	- 0,3	6,8	- 1,7	5,7	- 5,6
2000	- 3,9	- 5,6	9,0	- 3,0	- 0,4	- 3,7
2001	- 1,1	- 1,4	- 2,4	4,1	8,6	- 1,7
2002	- 4,8	- 5,5	- 0,6	- 4,7	- 3,2	- 5,9
2003	- 5,3	- 6,1	- 5,8	2,9	7,2	- 3,4
2004	3,0	4,4	- 3,7	- 1,3	- 0,9	- 2,0
2005	1,1	0,7	5,2	- 1,7	5,1	- 5,5
2006	- 2,4	- 4,5	5,8	5,6	2,8	- 3,4
1.Vj.	- 2,3	- 5,4	12,9	6,4	11,2	1,2
2.Vj.	- 8,3	- 11,4	4,3	2,1	26,8	- 8,4
3.Vj.	2,0	0,5	9,8	6,5	- 2,0	- 2,9
4.Vj.	- 2,0	- 2,8	- 2,6	7,0	- 17,3	- 3,2
2007						
1.Vj.	3,8	4,0	4,8	- 0,3	- 0,3	- 0,5

Noch: 1 Fortzüge über die Landesgrenze von Berlin
sowie Binnenwanderungen seit 1995 nach Zielgebieten und Staatsangehörigkeit

Jahr	Insgesamt	Ausland	Übriges Bundesgebiet			Binnen- wanderungen
			alte Bundesländer	neue Bundesländer		
				insgesamt	darunter engerer Verflechtungs- raum	
1	2	3	4	5	6	
a b s o l u t						
insgesamt						
1995	113 330	44 020	34 181	35 129	22 369	370 099
1996	121 826	45 750	34 539	41 537	27 993	400 820
1997	139 535	52 147	34 445	52 943	38 507	447 560
1998	139 633	48 246	35 442	55 945	41 456	453 376
1999	129 464	42 594	35 298	51 572	38 263	427 597
2000	124 012	41 583	36 117	46 312	33 228	409 665
2001	114 857	34 614	38 223	42 020	29 226	391 967
2002	114 381	33 635	39 465	41 281	27 992	380 582
2003	115 664	33 589	39 829	42 246	27 839	377 192
2004	113 581	31 244	39 526	42 811	28 177	382 850
2005	106 881	28 063	37 900	40 918	26 814	367 092
2006	108 214	32 539	37 623	38 052	24 577	354 497
1.Vj.	23 989	7 641	8 389	7 959	5 053	88 604
2.Vj.	23 016	6 216	8 312	8 488	5 478	86 778
3.Vj.	31 595	9 967	11 065	10 563	6 698	88 518
4.Vj.	29 614	8 715	9 857	11 042	7 348	90 596
2007						
1.Vj.	27 133	10 080	8 299	8 754	5 716	87 068
Deutsche						
1995	66 739	3 673	29 872	33 194	21 579	285 157
1996	72 828	3 960	29 815	39 053	26 933	315 830
1997	84 896	4 511	29 731	50 654	37 526	357 865
1998	89 442	4 901	30 841	53 700	40 426	366 597
1999	84 994	5 118	30 326	49 550	37 291	345 711
2000	80 319	5 411	30 583	44 325	32 341	330 811
2001	77 042	5 492	31 782	39 768	28 237	314 432
2002	77 499	5 818	32 914	38 767	27 010	307 617
2003	79 637	6 464	33 428	39 745	26 815	306 677
2004	80 652	6 912	33 541	40 199	27 065	313 720
2005	78 286	7 437	32 477	38 372	25 618	301 795
2006	76 306	8 511	32 188	35 607	23 475	291 440
1.Vj.	16 338	1 813	7 153	7 372	4 804	72 546
2.Vj.	16 704	1 770	7 050	7 884	5 193	71 253
3.Vj.	22 378	2 883	9 566	9 929	6 407	73 256
4.Vj.	20 886	2 045	8 419	10 422	7 071	60 443
2007						
1.Vj.	17 471	2 133	7 148	8 190	5 471	71 085
Ausländer						
1995	46 591	40 347	4 309	1 935	790	84 942
1996	48 998	41 790	4 724	2 484	1 060	84 990
1997	54 639	47 636	4 714	2 289	981	89 695
1998	50 191	43 345	4 601	2 245	1 030	86 779
1999	44 470	37 476	4 972	2 022	972	81 886
2000	43 693	36 172	5 534	1 987	887	78 854
2001	37 815	29 122	6 441	2 252	989	77 535
2002	36 882	27 817	6 551	2 514	982	72 965
2003	36 027	27 125	6 401	2 501	1 024	70 515
2004	32 929	24 332	5 985	2 612	1 112	69 130
2005	28 595	20 626	5 423	2 546	1 196	65 297
2006	31 908	24 028	5 435	2 445	1 102	63 057
1.Vj.	7 651	5 828	1 236	587	249	16 058
2.Vj.	6 312	4 446	1 262	604	285	15 525
3.Vj.	9 217	7 084	1 499	634	291	15 262
4.Vj.	8 728	6 670	1 438	620	277	16 211
2007						
1.Vj.	9 662	7 947	1 151	564	245	15 983

Noch: 1 Fortzüge über die Landesgrenze von Berlin
sowie Binnenwanderungen seit 1995 nach Zielgebieten und Staatsangehörigkeit

Jahr	Insgesamt	Ausland	Übriges Bundesgebiet			Binnen- wanderungen
			alte Bundesländer	neue Bundesländer		
				insgesamt	darunter engerer Verflechtungs- raum	
1	2	3	4	5	6	
Veränderung gegenüber dem entsprechenden Vorjahreszeitraum in %						
insgesamt						
1996	7,5	3,9	1,0	18,2	25,1	8,3
1997	14,5	14,0	- 0,3	27,5	37,6	11,7
1998	0,1	- 7,5	2,9	5,7	7,7	1,3
1999	- 7,3	- 11,7	- 0,4	- 7,8	- 7,7	- 5,7
2000	- 4,2	- 2,4	2,3	- 10,2	- 13,2	- 4,2
2001	- 7,4	- 16,8	5,8	- 9,3	- 12,0	- 4,3
2002	- 0,4	2,8	3,2	- 1,8	- 4,2	- 2,9
2003	1,1	- 0,1	0,9	2,3	- 0,5	- 0,9
2004	- 1,8	- 7,0	- 0,8	1,3	1,2	1,5
2005	- 5,9	- 10,2	- 4,1	- 4,4	- 4,8	- 4,1
2006	1,2	15,9	- 0,7	- 7,0	- 8,3	- 3,4
1.Vj.	0,1	5,8	- 0,9	- 3,7	- 6,7	0,8
2.Vj.	- 5,0	- 5,8	- 4,7	- 4,6	- 6,3	- 5,2
3.Vj.	2,4	17,3	- 1,8	- 4,7	- 5,0	- 2,4
4.Vj.	6,3	51,7	4,4	- 12,8	- 13,6	- 6,5
2007						
1.Vj.	13,1	31,9	- 1,1	10,0	13,1	- 1,7
Deutsche						
1996	9,1	7,8	- 0,2	17,7	24,8	10,8
1997	16,6	13,9	- 0,3	29,7	39,3	13,3
1998	5,4	8,6	3,7	6,0	7,7	2,4
1999	- 5,0	4,4	- 1,7	- 7,7	- 7,8	- 5,7
2000	- 5,5	5,7	0,8	- 10,5	- 13,3	- 4,3
2001	- 4,1	1,5	3,9	- 10,3	- 12,7	- 5,0
2002	0,6	5,9	3,6	- 2,5	- 4,3	- 2,2
2003	2,8	11,1	1,6	2,5	- 0,7	- 0,3
2004	1,3	6,9	0,3	1,1	0,9	2,3
2005	- 2,9	7,6	- 3,2	- 4,5	- 5,3	- 3,8
2006	- 2,5	14,4	- 0,9	- 7,2	- 8,4	- 3,4
1.Vj.	- 31,8	- 74,9	- 15,5	- 10,8	- 11,3	- 17,5
2.Vj.	- 31,0	- 73,2	- 19,1	- 11,4	- 11,2	- 22,2
3.Vj.	- 27,5	- 66,1	- 15,1	- 10,5	- 9,1	- 19,2
4.Vj.	- 25,0	- 64,4	- 10,9	- 17,7	- 16,8	- 37,6
2007						
1.Vj.	6,9	17,7	- 0,1	11,1	13,9	- 2,0
Ausländer						
1996	5,2	3,6	9,6	28,4	34,2	0,1
1997	11,5	14,0	- 0,2	- 7,9	- 7,5	5,5
1998	- 8,1	- 9,0	- 2,4	- 1,9	5,0	- 3,3
1999	- 11,4	- 13,5	8,1	- 9,9	- 5,6	- 5,6
2000	- 1,7	- 3,5	11,3	- 1,7	- 8,7	- 3,7
2001	- 13,5	- 19,5	16,4	13,3	11,5	- 1,7
2002	- 2,5	- 4,5	1,7	11,6	- 0,7	- 5,9
2003	- 2,3	- 2,5	- 2,3	- 0,5	4,3	- 3,4
2004	- 8,6	- 10,3	- 6,5	4,4	8,6	- 2,0
2005	- 13,2	- 15,2	- 9,4	- 2,5	7,6	- 5,5
2006	11,6	16,5	0,2	- 4,0	- 7,9	- 3,4
1.Vj.	5,6	6,9	0,7	3,7	- 7,8	1,2
2.Vj.	- 9,0	- 10,9	- 7,9	4,3	3,3	- 8,4
3.Vj.	12,6	16,3	3,8	- 2,5	- 7,9	- 2,9
4.Vj.	40,1	62,8	4,1	- 17,4	- 17,1	- 3,2
2007						
1.Vj.	26,3	36,4	- 6,9	- 3,9	- 1,6	- 0,5

Noch: 1 Zuzugs- bzw. Fortzugsüberschuss über die Landesgrenze von Berlin
sowie Binnenwanderungen seit 1995 nach Herkunfts- bzw. Zielgebieten und Staatsangehörigkeit

Jahr	Insgesamt	Ausland	Übriges Bundesgebiet			Binnen- wanderungen
			alte Bundesländer	neue Bundesländer		
				insgesamt	darunter engerer Verflechtungs- raum	
1	2	3	4	5	6	
insgesamt						
1995	10 006	22 224	554	- 12 772	- 14 522	X
1996	- 4 461	14 265	- 1 330	- 17 396	- 18 759	X
1997	- 26 926	- 962	- 318	- 25 646	- 27 985	X
1998	- 21 325	- 404	4 537	- 25 458	- 29 874	X
1999	- 7 015	6 210	6 670	- 19 895	- 25 246	X
2000	- 858	4 962	7 184	- 13 004	- 18 857	X
2001	10 467	11 168	6 111	- 6 812	- 14 413	X
2002	8 685	9 735	4 071	- 5 121	- 12 333	X
2003	477	7 520	653	- 7 696	- 12 503	X
2004	1 686	10 819	- 854	- 8 279	- 12 864	X
2005	10 201	14 529	1 884	- 6 212	- 11 571	X
2006	10 679	8 724	3 460	- 1 505	- 9 231	
1.Vj.	3 299	1 863	796	640	- 1 118	X
2.Vj.	3 029	2 643	852	- 466	- 1 864	X
3.Vj.	2 629	2 723	550	- 644	- 2 840	X
4.Vj.	1 722	1 495	1 262	- 1 035	- 3 409	X
2007						
1.Vj.	1 452	- 193	1 351	294	- 1 707	X
Deutsche						
1995	- 16 196	- 336	- 1 237	- 14 623	- 14 836	X
1996	- 21 570	- 64	- 2 334	- 19 172	- 18 804	X
1997	- 29 468	18	- 1 572	- 27 914	- 28 171	X
1998	- 22 974	180	3 865	- 27 019	- 29 842	X
1999	- 14 563	1 038	6 013	- 21 614	- 25 329	X
2000	- 7 172	894	6 580	- 14 646	- 19 021	X
2001	- 1 151	628	6 559	- 8 338	- 14 565	X
2002	- 1 488	56	4 665	- 6 209	- 12 455	X
2003	- 8 035	- 574	1 441	- 8 902	- 12 663	X
2004	- 11 239	- 1 635	- 277	- 9 327	- 12 913	X
2005	- 7 540	- 1 893	1 617	- 7 264	- 11 595	X
2006	- 2 627	- 2 646	2 877	- 2 858	- 9 383	
1.Vj.	332	- 608	610	330	- 1 167	X
2.Vj.	- 471	- 466	726	- 731	- 1 910	X
3.Vj.	- 1 460	- 789	378	- 1 049	- 2 892	X
4.Vj.	- 1 028	- 783	1 163	- 1 408	- 3 414	X
2007						
1.Vj.	97	- 879	1 012	- 36	- 1 759	X
Ausländer						
1995	26 202	22 560	1 791	1 851	314	X
1996	17 109	14 329	1 004	1 776	45	X
1997	2 542	- 980	1 254	2 268	186	X
1998	1 649	- 584	672	1 561	- 32	X
1999	7 548	5 172	657	1 719	83	X
2000	6 314	4 068	604	1 642	164	X
2001	11 618	10 540	- 448	1 526	152	X
2002	10 173	9 679	- 594	1 088	122	X
2003	8 512	8 094	- 788	1 206	160	X
2004	12 925	12 454	- 577	1 048	49	X
2005	17 741	16 422	267	1 052	24	X
2006	13 306	11 370	583	1 353	152	X
1.Vj.	2 967	2 471	186	310	49	X
2.Vj.	3 500	3 109	126	265	46	X
3.Vj.	4 089	3 512	172	405	52	X
4.Vj.	2 750	2 278	99	373	5	X
2007						
1.Vj.	1 355	686	339	330	52	X

2 Wanderungen über die Grenze von Berlin im 1. Vierteljahr 2007 nach Herkunfts- und Zielgebieten sowie Geschlecht und Staatsangehörigkeit

Herkunfts- bzw. Zielgebiet	Zuzüge			Fortzüge			Zuzugs- bzw. Fortzugsüberschuss (-)		
	insgesamt	männlich	weiblich	insgesamt	männlich	weiblich	insgesamt	männlich	weiblich
	1	2	3	4	5	6	7	8	9
insgesamt									
Schleswig-Holstein	516	280	236	499	267	232	17	13	4
Hamburg	636	333	303	720	375	345	- 84	- 42	- 42
Niedersachsen	1 436	730	706	1 154	579	575	282	151	131
Bremen	176	83	93	166	80	86	10	3	7
Nordrhein-Westfalen	2 344	1 231	1 113	1 784	921	863	560	310	250
Hessen	983	500	483	840	439	401	143	61	82
Rheinland-Pfalz	376	195	181	283	165	118	93	30	63
Baden-Württemberg	1 405	750	655	1 277	685	592	128	65	63
Bayern	1 697	904	793	1 519	804	715	178	100	78
Saarland	81	39	42	57	32	25	24	7	17
Brandenburg	5 875	2 878	2 997	6 896	3 429	3 467	- 1 021	- 551	- 470
Mecklenburg-Vorpommern	1 011	511	500	598	330	268	413	181	232
Sachsen	1 057	538	519	656	330	326	401	208	193
Sachsen-Anhalt	678	336	342	391	218	173	287	118	169
Thüringen	427	183	244	213	106	107	214	77	137
Bundesgebiet	18 698	9 491	9 207	17 053	8 760	8 293	1 645	731	914
Ausland	9 887	5 704	4 183	10 080	6 345	3 735	- 193	- 641	448
Insgesamt	28 585	15 195	13 390	27 133	15 105	12 028	1 452	90	1 362
Deutsche									
Schleswig-Holstein	466	254	212	458	246	212	8	8	-
Hamburg	553	287	266	639	327	312	- 86	- 40	- 46
Niedersachsen	1 225	622	603	1 020	489	531	205	133	72
Bremen	153	74	79	151	71	80	2	3	- 1
Nordrhein-Westfalen	1 962	1 030	932	1 526	763	763	436	267	169
Hessen	829	418	411	709	372	337	120	46	74
Rheinland-Pfalz	335	173	162	250	140	110	85	33	52
Baden-Württemberg	1 163	613	550	1 077	569	508	86	44	42
Bayern	1 403	761	642	1 277	675	602	126	86	40
Saarland	71	36	35	41	21	20	30	15	15
Brandenburg	5 363	2 609	2 754	6 581	3 249	3 332	- 1 218	- 640	- 578
Mecklenburg-Vorpommern	912	459	453	537	286	251	375	173	202
Sachsen	885	430	455	573	288	285	312	142	170
Sachsen-Anhalt	596	285	311	313	170	143	283	115	168
Thüringen	398	171	227	186	92	94	212	79	133
Bundesgebiet	16 314	8 222	8 092	15 338	7 758	7 580	976	464	512
Ausland	1 254	704	550	2 133	1 123	1 010	- 879	- 419	- 460
Zusammen	17 568	8 926	8 642	17 471	8 881	8 590	97	45	52
Ausländer									
Schleswig-Holstein	50	26	24	41	21	20	9	5	4
Hamburg	83	46	37	81	48	33	2	- 2	4
Niedersachsen	211	108	103	134	90	44	77	18	59
Bremen	23	9	14	15	9	6	8	-	8
Nordrhein-Westfalen	382	201	181	258	158	100	124	43	81
Hessen	154	82	72	131	67	64	23	15	8
Rheinland-Pfalz	41	22	19	33	25	8	8	- 3	11
Baden-Württemberg	242	137	105	200	116	84	42	21	21
Bayern	294	143	151	242	129	113	52	14	38
Saarland	10	3	7	16	11	5	- 6	- 8	2
Brandenburg	512	269	243	315	180	135	197	89	108
Mecklenburg-Vorpommern	99	52	47	61	44	17	38	8	30
Sachsen	172	108	64	83	42	41	89	66	23
Sachsen-Anhalt	82	51	31	78	48	30	4	3	1
Thüringen	29	12	17	27	14	13	2	- 2	4
Bundesgebiet	2 384	1 269	1 115	1 715	1 002	713	669	267	402
Ausland	8 633	5 000	3 633	7 947	5 222	2 725	686	- 222	908
Zusammen	11 017	6 269	4 748	9 662	6 224	3 438	1 355	45	1 310

3 Wanderungen über die Grenze von Berlin im 1. Vierteljahr 2007 nach Herkunfts- und Zielgebieten im Ausland sowie Staatsangehörigkeit

Herkunfts- bzw. Zielgebiet	Zuzüge			Fortzüge			Zuzugs- bzw. Fortzugs-überschuss (-) von insgesamt
	insgesamt	darunter		insgesamt	darunter		
		Staatsangehörige des jeweiligen Herkunftsgebietes	Deutsche		Staatsangehörige des jeweiligen Zielgebietes	Deutsche	
1	2	3	4	5	6	7	
Baltische Staaten	155	148	2	141	135	3	14
Beneluxstaaten	245	164	53	235	115	91	10
Bosnien und Herzegowina	43	39	2	57	54	-	- 14
Bulgarien	429	423	2	118	111	3	311
Dänemark	106	93	8	101	66	30	5
Finnland	53	48	2	45	41	3	8
Frankreich ¹⁾	377	276	65	347	221	98	30
Griechenland	106	83	15	173	157	12	- 67
Irland	58	31	17	63	36	24	- 5
Italien ²⁾	372	321	30	343	299	30	29
Kroatien	40	37	1	81	76	3	- 41
Norwegen	41	36	2	75	19	53	- 34
Österreich	232	148	63	322	159	138	- 90
Polen	2 123	1 996	119	2 248	2 130	111	- 125
Portugal	64	51	10	242	218	21	- 178
Rumänien	257	255	-	86	84	2	171
Russische Föderation	289	225	27	247	195	24	42
Schweden	125	103	10	114	69	36	11
Schweiz ³⁾	218	110	82	376	79	274	- 158
Serbien ⁶⁾	108	72	5	180	158	4	- 72
Slowakische Republik	54	47	2	44	42	2	10
Slowenien	25	22	1	46	39	6	- 21
Spanien ⁴⁾	365	186	134	297	130	147	68
Tschechische Republik	95	75	14	69	54	9	26
Türkei	507	466	33	660	568	85	- 153
Ukraine	83	76	4	78	72	3	5
Ungarn	72	60	10	141	135	6	- 69
Vereinigtes Königreich	353	214	83	336	129	161	17
Übriges Europa	164	113	19	105	65	22	57
Europa	7 085	5 870	811	7 340	5 646	1 397	- 255
darunter EU-Staaten	4 993	4 070	647	5 319	4 178	937	- 326
Ägypten	43	31	9	52	38	12	- 9
Südafrika	26	5	18	28	4	24	- 2
Tunesien	36	35	1	18	12	6	18
Übriges Afrika	219	185	26	206	162	41	13
Afrika	324	256	54	304	216	83	20
Brasilien	122	95	21	80	48	28	42
Kanada	77	44	20	82	24	52	- 5
Vereinigte Staaten	612	450	108	529	310	179	83
Übriges Amerika	224	145	63	188	113	66	36
Amerika	1 035	734	212	879	495	325	156
Georgien	28	23	5	17	16	1	11
Indien	78	68	9	60	54	5	18
Indonesien	83	82	1	28	26	2	55
Irak	25	23	2	25	19	6	-
Iran, Islamische Rep.	25	23	1	40	37	3	- 15
Israel	86	62	16	74	42	29	12
Japan	92	83	6	137	115	11	- 45
Kasachstan	24	16	8	14	10	3	10
Libanon	81	47	5	75	46	28	6
Pakistan	26	23	3	24	19	4	2
Syrien, Arabische Rep.	50	37	9	17	14	3	33
Thailand	44	33	11	61	45	16	- 17
Vietnam	90	88	-	172	169	2	- 82
Übriges Asien	549	458	58	503	362	109	46
Asien	1 281	1 066	134	1 247	974	222	34
Australien u. Ozeanien	122	62	41	155	46	92	- 33
Unbekanntes Ausland ⁵⁾	40	1	2	155	1	14	- 115
Insgesamt	9 887	7 989	1 254	10 080	7 378	2 133	- 193

1) einschl. Monaco - 2) einschl. San Marino und Vatikanstaat - 3) einschl. Liechtenstein - 4) einschl. Andorra

5) einschl. ungeklärte Fälle und solcher ohne Angabe von Herkunfts- bzw. Zielgebiet

6) einschl. ehemaliges Serbien und Montenegro

4 Wanderungen über die Grenze von Berlin im 1. Vierteljahr 2007 nach Altersgruppen, Geschlecht und Staatsangehörigkeit

Altersgruppe von ... bis unter ... Jahren	Zuzüge			Fortzüge			Zuzugs- bzw. Fortzugsüberschuss (-)		
	insgesamt	männlich	weiblich	insgesamt	männlich	weiblich	insgesamt	männlich	weiblich
	1	2	3	4	5	6	7	8	9
	insgesamt								
unter 6	1 264	656	608	1 368	679	689	- 104	- 23	- 81
6 – 15	1 091	541	550	1 347	704	643	- 256	- 163	- 93
15 – 18	436	204	232	393	212	181	43	- 8	51
18 – 20	740	336	404	504	272	232	236	64	172
20 – 25	5 914	2 628	3 286	3 364	1 583	1 781	2 550	1 045	1 505
25 – 30	6 346	3 254	3 092	4 719	2 376	2 343	1 627	878	749
30 – 35	3 878	2 264	1 614	3 919	2 220	1 699	- 41	44	- 85
35 – 40	2 516	1 581	935	3 021	1 893	1 128	- 505	- 312	- 193
40 – 45	1 977	1 246	731	2 414	1 567	847	- 437	- 321	- 116
45 – 50	1 450	941	509	1 753	1 147	606	- 303	- 206	- 97
50 – 55	901	543	358	1 223	805	418	- 322	- 262	- 60
55 – 60	582	338	244	907	573	334	- 325	- 235	- 90
60 – 65	445	243	202	695	423	272	- 250	- 180	- 70
65 und älter	1 045	420	625	1 506	651	855	- 461	- 231	- 230
Insgesamt	28 585	15 195	13 390	27 133	15 105	12 028	1 452	90	1 362
	Deutsche								
unter 6	898	473	425	1 197	586	611	- 299	- 113	- 186
6 – 15	765	381	384	1 045	553	492	- 280	- 172	- 108
15 – 18	281	132	149	270	146	124	11	- 14	25
18 – 20	436	186	250	331	162	169	105	24	81
20 – 25	3 497	1 506	1 991	1 939	868	1 071	1 558	638	920
25 – 30	3 858	1 885	1 973	2 973	1 384	1 589	885	501	384
30 – 35	2 242	1 247	995	2 444	1 249	1 195	- 202	- 2	- 200
35 – 40	1 433	868	565	1 888	1 062	826	- 455	- 194	- 261
40 – 45	1 233	738	495	1 523	883	640	- 290	- 145	- 145
45 – 50	850	515	335	1 032	592	440	- 182	- 77	- 105
50 – 55	508	275	233	689	384	305	- 181	- 109	- 72
55 – 60	375	208	167	557	317	240	- 182	- 109	- 73
60 – 65	328	180	148	459	258	201	- 131	- 78	- 53
65 und älter	864	332	532	1 124	437	687	- 260	- 105	- 155
Zusammen	17 568	8 926	8 642	17 471	8 881	8 590	97	45	52
	Ausländer								
unter 6	366	183	183	171	93	78	195	90	105
6 – 15	326	160	166	302	151	151	24	9	15
15 – 18	155	72	83	123	66	57	32	6	26
18 – 20	304	150	154	173	110	63	131	40	91
20 – 25	2 417	1 122	1 295	1 425	715	710	992	407	585
25 – 30	2 488	1 369	1 119	1 746	992	754	742	377	365
30 – 35	1 636	1 017	619	1 475	971	504	161	46	115
35 – 40	1 083	713	370	1 133	831	302	- 50	- 118	68
40 – 45	744	508	236	891	684	207	- 147	- 176	29
45 – 50	600	426	174	721	555	166	- 121	- 129	8
50 – 55	393	268	125	534	421	113	- 141	- 153	12
55 – 60	207	130	77	350	256	94	- 143	- 126	- 17
60 – 65	117	63	54	236	165	71	- 119	- 102	- 17
65 und älter	181	88	93	382	214	168	- 201	- 126	- 75
Zusammen	11 017	6 269	4 748	9 662	6 224	3 438	1 355	45	1 310

5 Wanderungen über die Bezirks- und Landesgrenzen von Berlin im 1. Vierteljahr 2007 nach Bezirken, Geschlecht und Staatsangehörigkeit

Bezirk	Wanderungen insgesamt						Darunter über die Landesgrenze					
	Zuzüge		Fortzüge		Zuzugs- bzw. Fortzugsüberschuss (-)		Zuzüge		Fortzüge		Zuzugs- bzw. Fortzugsüberschuss (-)	
	insges.	männl.	insges.	männl.	insges.	männl.	insges.	männl.	insges.	männl.	insges.	männl.
1	2	3	4	5	6	7	8	9	10	11	12	
insgesamt												
Mitte	9 345	5 224	8 787	4 919	558	305	4 708	2 629	3 664	2 152	1 044	477
Friedrh.-Kreuzb.	7 255	3 869	7 138	3 797	117	72	3 558	1 846	2 499	1 328	1 059	518
Pankow	7 349	3 724	6 192	3 260	1 157	464	3 550	1 803	2 840	1 440	710	363
Charlbg.-Wilmerd.	6 371	3 254	6 068	3 102	303	152	2 902	1 464	2 460	1 247	442	217
Spandau	3 130	1 713	3 018	1 683	112	30	1 423	796	1 501	853	- 78	- 57
Steglitz-Zehlend.	4 732	2 290	4 432	2 230	300	60	1 937	935	2 040	1 043	- 103	- 108
Tempelh.-Schöneb.	6 068	3 183	6 106	3 177	- 38	6	2 199	1 142	2 168	1 134	31	8
Neukölln	6 082	3 358	5 770	3 164	312	194	2 399	1 335	2 204	1 268	195	67
Treptow-Köpenick	3 385	1 799	3 516	2 006	- 131	- 207	1 476	781	1 842	1 114	- 366	- 333
Marzahn-Hellersd.	3 131	1 658	3 276	1 703	- 145	- 45	1 317	710	1 538	815	- 221	- 105
Lichtenberg	4 612	2 553	5 518	3 360	- 906	- 807	2 037	1 181	2 922	1 932	- 885	- 751
Reinickendorf	3 286	1 716	3 473	1 850	- 187	- 134	1 079	573	1 455	779	- 376	- 206
Berlin	64 746	34 341	63 294	34 251	1 452	90	28 585	15 195	27 133	15 105	1 452	90
Deutsche												
Mitte	5 265	2 843	5 481	2 895	- 216	- 52	2 163	1 157	1 779	949	384	208
Friedrh.-Kreuzb.	5 072	2 630	5 215	2 700	- 143	- 70	2 239	1 131	1 644	831	595	300
Pankow	5 978	3 004	5 142	2 680	836	324	2 651	1 321	2 317	1 152	334	169
Charlbg.-Wilmerd.	4 200	2 106	4 301	2 145	- 101	- 39	1 607	796	1 583	767	24	29
Spandau	2 297	1 205	2 177	1 134	120	71	934	488	1 054	553	- 120	- 65
Steglitz-Zehlend.	3 608	1 731	3 381	1 653	227	78	1 258	597	1 424	715	- 166	- 118
Tempelh.-Schöneb.	4 283	2 184	4 523	2 260	- 240	- 76	1 314	657	1 436	700	- 122	- 43
Neukölln	3 798	1 989	3 962	2 050	- 164	- 61	1 149	600	1 291	668	- 142	- 68
Treptow-Köpenick	2 862	1 459	2 660	1 358	202	101	1 145	560	1 190	597	- 45	- 37
Marzahn-Hellersd.	2 771	1 462	2 914	1 497	- 143	- 35	1 069	570	1 331	700	- 262	- 130
Lichtenberg	3 515	1 832	3 514	1 890	1	- 58	1 260	650	1 313	691	- 53	- 41
Reinickendorf	2 496	1 283	2 778	1 421	- 282	- 138	779	399	1 109	558	- 330	- 159
Berlin	46 145	23 728	46 048	23 683	97	45	17 568	8 926	17 471	8 881	97	45
Ausländer												
Mitte	4 080	2 381	3 306	2 024	774	357	2 545	1 472	1 885	1 203	660	269
Friedrh.-Kreuzb.	2 183	1 239	1 923	1 097	260	142	1 319	715	855	497	464	218
Pankow	1 371	720	1 050	580	321	140	899	482	523	288	376	194
Charlbg.-Wilmerd.	2 171	1 148	1 767	957	404	191	1 295	668	877	480	418	188
Spandau	833	508	841	549	- 8	- 41	489	308	447	300	42	8
Steglitz-Zehlend.	1 124	559	1 051	577	73	- 18	679	338	616	328	63	10
Tempelh.-Schöneb.	1 785	999	1 583	917	202	82	885	485	732	434	153	51
Neukölln	2 284	1 369	1 808	1 114	476	255	1 250	735	913	600	337	135
Treptow-Köpenick	523	340	856	648	- 333	- 308	331	221	652	517	- 321	- 296
Marzahn-Hellersd.	360	196	362	206	- 2	- 10	248	140	207	115	41	25
Lichtenberg	1 097	721	2 004	1 470	- 907	- 749	777	531	1 609	1 241	- 832	- 710
Reinickendorf	790	433	695	429	95	4	300	174	346	221	- 46	- 47
Berlin	18 601	10 613	17 246	10 568	1 355	45	11 017	6 269	9 662	6 224	1 355	45

6 Binnenwanderungen in Berlin im 1. Vierteljahr 2007 nach Bezirken und Staatsangehörigkeit

Von Bezirk	Nach Bezirk												Binnenfortzüge
	Mitte	Frie - Kreu	Pan - kow	Charl - Wilm	Span - dau	Steg - Zehl	Temp - Schön	Neu - kölln	Trept - Köp	Marz - Hell	Lich - ten - berg	Reini - cken - dorf	
	1	2	3	4	5	6	7	8	9	10	11	12	
	insgesamt												
Mitte	X	646	1 009	686	258	274	469	444	146	119	248	824	5 123
Friedrh.-Kreuzb.	700	X	713	323	75	191	554	1 008	300	175	470	130	4 639
Pankow	815	648	X	173	88	105	162	189	228	216	514	214	3 352
Charlbg.-Wilmersd.	664	278	208	X	459	652	684	268	71	33	66	225	3 608
Spandau	225	102	94	340	X	116	144	104	68	45	76	203	1 517
Steglitz-Zehlend.	253	157	99	589	99	X	670	274	71	34	46	100	2 392
Tempelh.-Schöneb.	495	423	189	621	181	860	X	741	103	67	112	146	3 938
Neukölln	427	656	193	310	136	315	810	X	313	83	131	192	3 566
Treptow-Köpenick	133	183	177	61	63	63	83	299	X	294	272	46	1 674
Marzahn-Hellersd.	123	175	270	40	29	35	64	99	277	X	589	37	1 738
Lichtenberg	235	311	565	96	41	69	80	129	289	691	X	90	2 596
Reinickendorf	567	118	282	230	278	115	149	128	43	57	51	X	2 018
Binnenzuzüge	4 637	3 697	3 799	3 469	1 707	2 795	3 869	3 683	1 909	1 814	2 575	2 207	36 161
Binnenwanderungssaldo	- 486	- 942	447	- 139	190	403	- 69	117	235	76	- 21	189	-
Umzüge im selben Bezirk	5 403	4 305	5 983	3 821	3 909	3 261	4 060	5 329	3 571	4 178	3 519	3 569	50 908
	Deutsche												
Mitte	X	463	856	444	173	207	313	250	125	97	199	575	3 702
Friedrh.-Kreuzb.	456	X	611	233	45	163	409	703	266	166	418	101	3 571
Pankow	615	535	X	136	83	84	138	145	223	203	467	196	2 825
Charlbg.-Wilmersd.	400	193	161	X	396	555	505	191	59	31	48	179	2 718
Spandau	128	58	84	281	X	100	91	79	40	37	49	176	1 123
Steglitz-Zehlend.	164	126	84	488	84	X	579	216	63	32	40	81	1 957
Tempelh.-Schöneb.	332	310	160	487	139	744	X	561	81	63	90	120	3 087
Neukölln	246	482	159	201	100	247	634	X	275	75	103	149	2 671
Treptow-Köpenick	102	168	166	54	46	60	67	240	X	285	246	36	1 470
Marzahn-Hellersd.	94	161	257	36	21	32	54	72	273	X	548	35	1 583
Lichtenberg	130	256	523	56	30	56	57	91	274	659	X	69	2 201
Reinickendorf	435	81	266	177	246	102	122	101	38	54	47	X	1 669
Binnenzuzüge	3 102	2 833	3 327	2 593	1 363	2 350	2 969	2 649	1 717	1 702	2 255	1 717	28 577
Binnenwanderungssaldo	- 600	- 738	502	- 125	240	393	- 118	- 22	247	119	54	48	-
Umzüge im selben Bezirk	3 343	3 277	5 587	3 070	3 426	2 906	3 375	3 725	3 442	3 987	3 211	3 159	42 508
	Ausländer												
Mitte	X	183	153	242	85	67	156	194	21	22	49	249	1 421
Friedrh.-Kreuzb.	244	X	102	90	30	28	145	305	34	9	52	29	1 068
Pankow	200	113	X	37	5	21	24	44	5	13	47	18	527
Charlbg.-Wilmersd.	264	85	47	X	63	97	179	77	12	2	18	46	890
Spandau	97	44	10	59	X	16	53	25	28	8	27	27	394
Steglitz-Zehlend.	89	31	15	101	15	X	91	58	8	2	6	19	435
Tempelh.-Schöneb.	163	113	29	134	42	116	X	180	22	4	22	26	851
Neukölln	181	174	34	109	36	68	176	X	38	8	28	43	895
Treptow-Köpenick	31	15	11	7	17	3	16	59	X	9	26	10	204
Marzahn-Hellersd.	29	14	13	4	8	3	10	27	4	X	41	2	155
Lichtenberg	105	55	42	40	11	13	23	38	15	32	X	21	395
Reinickendorf	132	37	16	53	32	13	27	27	5	3	4	X	349
Binnenzuzüge	1 535	864	472	876	344	445	900	1 034	192	112	320	490	7 584
Binnenwanderungssaldo	114	- 204	- 55	- 14	- 50	10	49	139	- 12	- 43	- 75	141	-
Umzüge im selben Bezirk	2 060	1 028	396	751	483	355	685	1 604	129	191	308	410	8 400

7 Wanderungen zwischen Berlin und den kreisfreien Städten und Landkreisen des Landes Brandenburg im 1. Vierteljahr 2007 nach Geschlecht

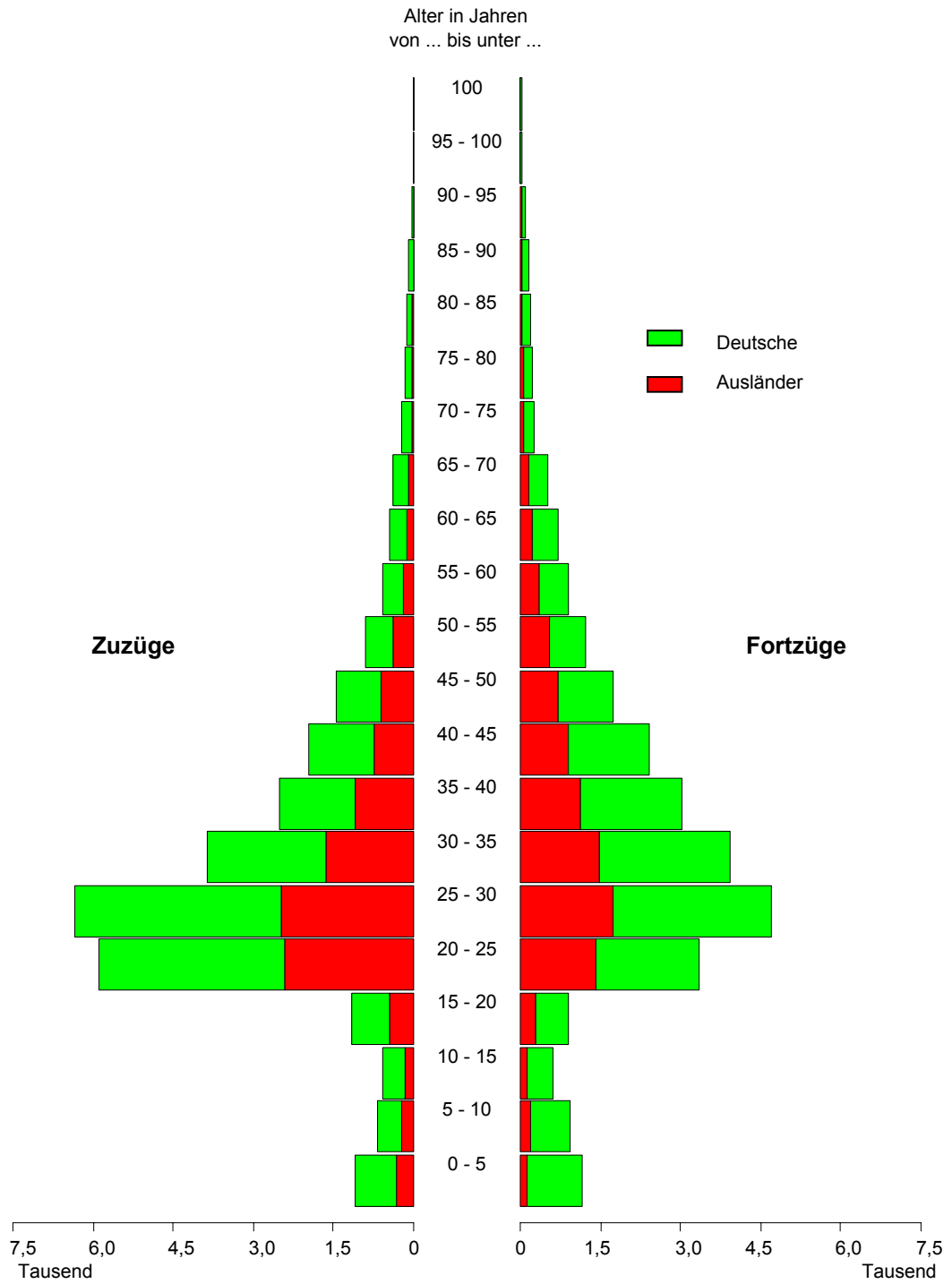
Herkunfts- bzw. Zielgebiet	Zuzüge			Fortzüge			Zuzugs- bzw. Fortzugsüberschuss (-)		
	insgesamt	männlich	weiblich	insgesamt	männlich	weiblich	insgesamt	männlich	weiblich
	1	2	3	4	5	6	7	8	9
Brandenburg	5 875	2 878	2 997	6 896	3 429	3 467	- 1 021	- 551	- 470
Kreisfreie Städte									
Brandenburg an der Havel	90	55	35	45	22	23	45	33	12
Cottbus	160	83	77	52	25	27	108	58	50
Frankfurt (Oder)	120	58	62	42	20	22	78	38	40
Potsdam	452	223	229	467	251	216	- 15	- 28	13
Landkreise									
Barnim	692	355	337	859	405	454	- 167	- 50	- 117
Dahme-Spreewald	573	275	298	727	358	369	- 154	- 83	- 71
Elbe-Elster	79	38	41	21	10	11	58	28	30
Havelland	438	221	217	639	322	317	- 201	- 101	- 100
Märkisch-Oderland	636	332	304	875	431	444	- 239	- 99	- 140
Oberhavel	759	361	398	1 128	568	560	- 369	- 207	- 162
Oberspreewald-Lausitz	56	30	26	32	13	19	24	17	7
Oder-Spree	371	163	208	345	173	172	26	- 10	36
Ostprignitz-Ruppin	157	78	79	123	65	58	34	13	21
Potsdam-Mittelmark	476	211	265	681	331	350	- 205	- 120	- 85
Prignitz	81	38	43	57	25	32	24	13	11
Spree-Neiße	88	49	39	41	19	22	47	30	17
Teltow-Fläming	487	233	254	653	329	324	- 166	- 96	- 70
Uckermark	160	75	85	109	62	47	51	13	38

8 Wanderungen zwischen Berlin und der kreisfreien Stadt Potsdam sowie den zum brandenburgischen Teil des engeren Verflechtungsraums gehörenden Gemeinden im 1. Vierteljahr 2007 nach Landkreisen und Altersgruppen

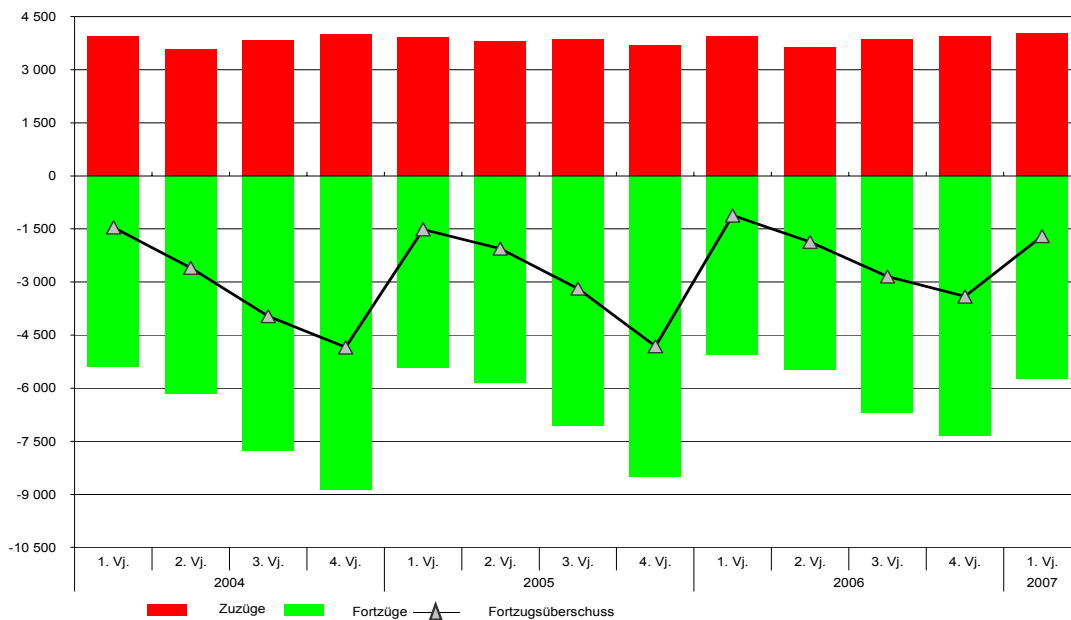
Herkunfts- bzw. Zielgebiet	Insgesamt	Altersgruppe von ... bis unter ... Jahren							
		unter 6	6 - 18	18 - 25	25 - 35	35 - 45	45 - 55	55 - 65	65 und älter
	1	2	3	4	5	6	7	8	9
		Zuzüge							
Engerer Verflechtungsraum ¹⁾	4 009	168	438	986	1 033	610	428	165	181
Kreisfreie Stadt Potsdam	452	25	22	88	184	71	34	17	11
Landkreise									
Barnim	550	20	56	143	135	92	60	18	26
Dahme-Spreewald	469	25	51	115	103	70	47	20	38
Havelland	370	16	43	102	79	56	50	12	12
Märkisch-Oderland	484	15	37	152	119	61	56	22	22
Oberhavel	674	33	82	147	165	119	76	32	20
Oder-Spree	240	6	20	68	78	29	16	14	9
Potsdam-Mittelmark	394	16	63	89	81	57	42	19	27
Teltow-Fläming	376	12	64	82	89	55	47	11	16
		Fortzüge							
Engerer Verflechtungsraum ¹⁾	5 716	464	570	571	1 302	1 219	704	404	482
Kreisfreie Stadt Potsdam	467	27	24	59	161	95	39	37	25
Landkreise									
Barnim	728	60	72	88	162	152	83	45	66
Dahme-Spreewald	672	43	60	69	160	132	89	57	62
Havelland	599	51	64	50	134	140	59	51	50
Märkisch-Oderland	769	56	65	96	184	156	110	44	58
Oberhavel	1 067	95	115	84	217	217	135	82	122
Oder-Spree	261	23	16	32	52	47	43	20	28
Potsdam-Mittelmark	598	64	77	34	101	154	83	44	41
Teltow-Fläming	555	45	77	59	131	126	63	24	30
		Zuzugs- bzw. Fortzugsüberschuss (-)							
Engerer Verflechtungsraum ¹⁾	- 1 707	- 296	- 132	415	- 269	- 609	- 276	- 239	- 301
Kreisfreie Stadt Potsdam	- 15	- 2	- 2	29	23	- 24	- 5	- 20	- 14
Landkreise									
Barnim	- 178	- 40	- 16	55	- 27	- 60	- 23	- 27	- 40
Dahme-Spreewald	- 203	- 18	- 9	46	- 57	- 62	- 42	- 37	- 24
Havelland	- 229	- 35	- 21	52	- 55	- 84	- 9	- 39	- 38
Märkisch-Oderland	- 285	- 41	- 28	56	- 65	- 95	- 54	- 22	- 36
Oberhavel	- 393	- 62	- 33	63	- 52	- 98	- 59	- 50	- 102
Oder-Spree	- 21	- 17	4	36	26	- 18	- 27	- 6	- 19
Potsdam-Mittelmark	- 204	- 48	- 14	55	- 20	- 97	- 41	- 25	- 14
Teltow-Fläming	- 179	- 33	- 13	23	- 42	- 71	- 16	- 13	- 14

1) siehe Seite 5 unter Definitionen

1. Wanderungen über die Grenze von Berlin im 1. Vierteljahr 2007 nach Altersgruppen und Staatsangehörigkeit



2 Wanderungen zwischen Berlin und dem brandenburgischen Teil des engeren Verflechtungsraums seit 1. Vierteljahr 2004



3 Zuzugs- bzw. Fortzugsüberschuss in den Bezirken von Berlin im 1. Vierteljahr 2007

