

Statistischer Bericht

* A III 1 – vj 04/05

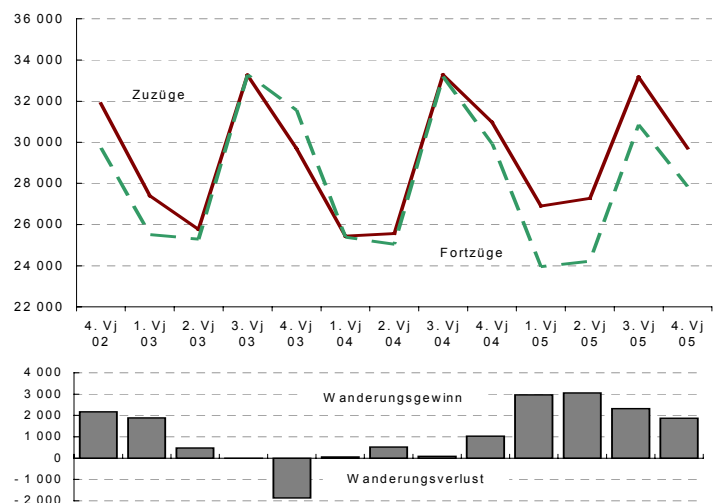
Wanderungen Berlin

4. Vierteljahr 2005

Wanderungen über die Grenze von Berlin
Binnenwanderungen

Wanderungen zwischen Berlin und den kreisfreien
Städten und Landkreisen des Landes Brandenburg

Wanderungen über die Grenze von Berlin seit 4. Vierteljahr 2002



Information und Beratung

Wir über uns

Der Auftrag des Statistischen Landesamtes Berlin ist im Berliner Landesstatistikgesetz vom 9. Dezember 1992 definiert. Das Amt hat entsprechend den Grundsätzen der Neutralität, Objektivität und wissenschaftlichen Unabhängigkeit Daten unter Verwendung neuester wissenschaftlicher Erkenntnisse, sachgerechter Methoden und Informationstechniken zu sammeln und für die Darstellung politischer, gesellschaftlicher, wirtschaftlicher und ökologischer Zusammenhänge aufzuschlüsseln.

So erreichen Sie uns

Das **Statistische Landesamt Berlin** befindet sich im „Bildungs- und Verwaltungszentrum Friedrichsfelde“ im Bezirk Lichtenberg (Nähe Tierpark Friedrichsfelde).
**Statistisches Landesamt Berlin
Alt-Friedrichsfelde 60
10315 Berlin**

Verkehrsverbindungen:

U-Bahn, Linie U 5 bis Bahnhof „Friedrichsfelde“ (ca. 15 Minuten Fußweg),

S-Bahn, Linien S 5, S 7, S 75 bis Bahnhof „Friedrichsfelde Ost“ (Anschluss Bus 108 bis Haltestelle „Bildungs- und Verwaltungszentrum“),

Straßenbahn, Linien M 17, 27 bis Haltestelle „Am Tierpark“,

Bus, Linie 108 bis Haltestelle „Bildungs- und Verwaltungszentrum“ oder Linie 194 bis Haltestelle „Am Tierpark / Alfred-Kowalke-Straße“.

Veröffentlichungen

Sie können alle Publikationen des Statistischen Landesamtes in unserer **Bibliothek** einsehen.

Öffnungszeiten:

montags bis mittwochs

von 9 bis 15 Uhr,

donnerstags

von 9 bis 17 Uhr

und freitags

von 9 bis 14 Uhr.

Telefon: (030) 9021 3540.

Hier stehen darüber hinaus auch die Veröffentlichungen der anderen Statistischen Ämter der Länder und des Bundes zur Verfügung, ebenso internationale Publikationen, insbesondere Standardwerke zur statistischen Methodenlehre und zu Wirtschafts- und Sozialwissenschaften. Ein aktuelles Verzeichnis unserer Veröffentlichungen ist bei der **Zentralen Information und Beratung** zu erhalten.

Im **Internet** ist das Statistische Landesamt Berlin darüber hinaus mit Eckdaten für Berlin und Online-Datenbanken vertreten:

www.statistik-berlin.de

Informationen

zu dieser Veröffentlichung

Fachbereich Bevölkerung:

Telefon: (030) 9021 3543/3862

Telefax: (030) 51 58 83 12

E-Mail Internet:

bevoelkerung@statistik-berlin.de

Auskunftsstelle:

Zentrale Information und Beratung,

Haus 3, Erdgeschoss

Zimmer 3.005,

Telefon: (030) 9021 3434

Telefax: (030) 9021 3655

E-Mail: info@statistik-berlin.de

Zeichenerklärung

- nichts vorhanden
- () Aussagewert ist eingeschränkt
- . Zahlenwert unbekannt oder geheimgehalten
- x Tabellenfach gesperrt, weil Aussage nicht sinnvoll
- / Zahlenwert nicht sicher genug
- 0 weniger als die Hälfte von 1 in der letzten besetzten Stelle, jedoch mehr als nichts
- p vorläufige Zahl
- ... Angabe fällt später an
- r berichtigte Zahl
- s geschätzte Zahl

Inhaltsverzeichnis

	Seite
Grafiken	
Information und Beratung	2
Erläuterungen	4
Allgemeine Hinweise	4
Definitionen	5
Erhebungsmerkmale	6
Ergebnisse kurz gefasst	7
Datenangebot aus dem Sachgebiet	20
Datenangebot	21
Lieferung	21
Kosten	21
Information und Beratung	21
Weitere Veröffentlichungen zum Thema *	21
Allgemeines Informationsangebot	22
Bestellung	
Liefer- und Zahlungsbedingungen	23
Tabellen	
1 Wanderungen über die Grenze von Berlin im 4. Vierteljahr 2005 nach Altersgruppen und Staatsangehörigkeit	19
2 Wanderungen zwischen Berlin und dem brandenburgischen Teil des engeren Verflechtungsraums seit 4. Vierteljahr 2002	20
3 Zuzugs- bzw. Fortzugsüberschuss in den Bezirken von Berlin im 4. Vierteljahr 2005	20
1 Zuzüge über die Landesgrenze von Berlin sowie Binnenwanderungen seit 1995 nach Herkunftsgebieten und Staatsangehörigkeit	8
2 Wanderungen über die Grenze von Berlin im 4. Vierteljahr 2005 nach Herkunfts- und Zielgebieten sowie Geschlecht und Staatsangehörigkeit	13
3 Wanderungen über die Grenze von Berlin im 4. Vierteljahr 2005 nach Herkunfts- und Zielgebieten im Ausland sowie Staatsangehörigkeit	14
4 Wanderungen über die Grenze von Berlin im 4. Vierteljahr 2005 nach Altersgruppen, Geschlecht und Staatsangehörigkeit	15
5 Wanderungen über die Bezirks- und Landesgrenze von Berlin im 4. Vierteljahr 2005 nach Bezirken, Geschlecht und Staatsangehörigkeit	16
6 Binnenwanderungen in Berlin im 4. Vierteljahr 2005 nach Bezirken und Staatsangehörigkeit	17
7 Wanderungen zwischen Berlin und den kreisfreien Städten und Landkreisen des Landes Brandenburg im 4. Vierteljahr 2005 nach Geschlecht	18
8 Wanderungen zwischen Berlin und der kreisfreien Stadt Potsdam sowie den zum brandenburgischen Teil des engeren Verflechtungsraums gehörenden Gemeinden im 4. Vierteljahr 2005 nach Landkreisen und Altersgruppen	18

Impressum

Berliner Statistik

Statistischer Bericht

* A III 1 – vj 04/05

* Bericht enthält Angaben, die alle Statistischen Landesämter für ihren Bereich unter gleicher Kennziffer veröffentlichen

Herausgeber

Statistisches Landesamt Berlin

Alt-Friedrichsfelde 60

10315 Berlin

Erscheinungsfolge

vierteljährlich

Preis

4,00 EUR

Bestell Nr.

110.10

© Statistisches Landesamt Berlin

Für nichtgewerbliche Zwecke sind Vervielfältigung und unentgeltliche Verbreitung, auch auszugsweise, nur mit Quellenangabe gestattet. Die Verbreitung, auch auszugsweise, über elektronische Systeme/Datenträger bedarf der vorherigen Zustimmung. Alle übrigen Rechte bleiben vorbehalten.

Erläuterungen

Allgemeine Hinweise

Aufgabe und Ziel der Statistik

Die Wanderungsstatistik ermöglicht Aussagen über die Zahl und Struktur der Zu- und Fortzüge über die Grenzen von Berlin sowie der Umzüge innerhalb des Stadtgebietes (Binnenwanderungen).

Die Ergebnisse fließen in die Fortschreibung des Bevölkerungsstandes am Ort der Hauptwohnung ein.

Rechtsgrundlage

Für die Durchführung der Wanderungsstatistik gilt das Gesetz über die Statistik der Bevölkerungsbewegung und die Fortschreibung des Bevölkerungsstandes vom 4. Juli 1957 (BGBl. I S. 694), in der Fassung der Bekanntmachung vom 14. März 1980 (BGBl. I S. 308), zuletzt geändert durch das Gesetz zur Änderung des Melderechtsrahmengesetzes (MRRG) und anderer Gesetze vom 25. März 2002 (BGBl. I S. 1186).

Periodizität

Die diesem Bericht zu Grunde liegende Wanderungsstatistik wird monatlich durchgeführt.

Berichtskreis

Die Statistik wird aus den Angaben erstellt, die ein Zu- bzw. Fortziehender bei der An- oder Abmeldung bzw. Statusänderung einer Wohnung bei der zuständigen Meldebehörde macht.

Systematiken

- Staatsangehörigkeits- und Gebietschlüssel – alphabetisches und systematisches Verzeichnis; Herausgeber: Statistisches Bundesamt, Wiesbaden; Verlag: Metzler-Poeschel, Stuttgart
- Amtliche Schlüsselnummern und Bevölkerungsdaten der Gemeinden und Verwaltungsbezirke in der Bundesrepublik Deutschland, in der jeweils aktuellen Fassung; Herausgeber: Statistisches Bundesamt, Wiesbaden; Verlag: Metzler-Poeschel, Stuttgart

Methodische Hinweise

Die Wanderungsstatistik wird bundesweit durchgeführt. Die Wanderungen aus allen Bundesländern werden erfasst, indem zwischen den Statistischen Landesämtern die Wanderungsdaten ausgetauscht werden. Dabei handelt es sich um Meldungen über Zuzüge in ein Bundesland, die vom dortigen Statistischen Landesamt an das Landesamt weitergeleitet werden, aus dessen Zuständigkeitsbereich der Zuzug erfolgt. Dort werden sie als Fortzug verbucht. So ist gewährleistet, dass die Wanderungen innerhalb des Bundesgebietes vollständig erfasst werden.

Die Staatsangehörigkeit und das Herkunftsland werden auf der Grundlage des vorgelegten Personaldokuments festgestellt.

Am 1. Januar 2001 trat die Berliner Gebietsreform in Kraft, bei der die Zahl der bisher bestehenden 23 Verwaltungsbezirke Berlins auf 12 Bezirke verkleinert wurde. Eine Darstellung der Ergebnisse für Berlin-West und Berlin-Ost ist ab 1. Januar 2001 nicht mehr möglich, da bei der Fusion ehemals West- und Ostbezirke zusammengelegt wurden.

Hinweise auf andere Veröffentlichungen

Ergebnisse für das gesamte Bundesgebiet enthält die vom Statistischen Bundesamt herausgegebene Fachserie 1, Bevölkerung und Erwerbstätigkeit, Reihe 1, "Gebiet und Bevölkerung", die ab Berichtszeitraum 2000 in die Teile "Natürliche Bevölkerungsbewegung" (Reihe 1.1), "Wanderungen" (Reihe 1.2) und "Bevölkerungsfortschreibung" (Reihe 1.3) gegliedert ist. Die Veröffentlichungen des Statistischen Bundesamtes stehen im Internet (www.destatis.de) im Statistik-Shop zur Verfügung.

Definitionen

Zu- und Fortzüge

Wechsel der einzigen Wohnung oder des Hauptwohnungsstatus im Falle mehrerer Wohnungen.

Binnenwanderungen

Zu- und Fortzüge innerhalb Berlins, und zwar von Bezirk zu Bezirk und Umzüge innerhalb des gleichen Bezirks.

Hauptwohnung

Hat ein Einwohner mehrere Wohnungen im Geltungsbereich des Melderechtsrahmengesetzes, so ist eine dieser Wohnungen seine Hauptwohnung, jede weitere Wohnung seine Nebenwohnung. Hauptwohnung ist die vorwiegend benutzte Wohnung des Einwohners. Hauptwohnung eines verheirateten oder eine Lebenspartnerschaft führenden Einwohners, der nicht dauernd getrennt von seiner Familie oder seinem Lebenspartner lebt, ist die vorwiegend benutzte Wohnung der Familie oder der Lebenspartner. In Zweifelsfällen ist die vorwiegend benutzte Wohnung dort, wo der Schwerpunkt der Lebensbeziehungen des Einwohners liegt. Die Definition der Hauptwohnung ergibt sich aus § 12 Abs. 2 der Neufassung des Melderechtsrahmengesetzes (MRRG) vom 19. April 2002 (BGBl. I S. 1342).

Ausländer

Personen mit ausschließlich ausländischer oder ungeklärter Staatsangehörigkeit sowie Staatenlose. An- und Abmeldungen dieses Personenkreises bei Besuchsaufenthalten werden als Wanderungsfälle gezählt.

EU-Staatsangehörigkeit

Hierzu zählen ab 1. Mai 2005 Personen aus den Staaten Belgien, Dänemark, Estland, Finnland, Frankreich, Griechenland, Irland, Italien, Lettland, Litauen, Luxemburg, Malta, Niederlande, Österreich, Polen, Portugal, Schweden Slowakei, Slowenien, Spanien, Tschechische Republik, Ungarn, Vereinigtes Königreich einschließlich Nordirland und Zypern.

Zuzugs- bzw. Fortzugsüberschuss

Differenz zwischen der Zahl von Zuzügen und Fortzügen. Dieser Saldo bewirkt eine entsprechende Veränderung des Bevölkerungsbestandes (bei einem Zuzugsüberschuss erhöht sich die Bevölkerungszahl, bei einem Fortzugsüberschuss vermindert sie sich).

Bezirk (ab 1. Januar 2001)

Mitte
Friedrichshain-Kreuzberg
Pankow
Charlottenburg-Wilmersdorf
Spandau
Steglitz-Zehlendorf
Tempelhof-Schöneberg
Neukölln
Treptow-Köpenick
Marzahn-Hellersdorf
Lichtenberg
Reinickendorf

Alte Bundesländer

Schleswig-Holstein
Hamburg
Niedersachsen
Bremen
Nordrhein-Westfalen
Hessen
Rheinland-Pfalz
Baden-Württemberg
Bayern
Saarland

Neue Bundesländer

Brandenburg
Mecklenburg-Vorpommern
Sachsen
Sachsen-Anhalt
Thüringen

Engerer Verflechtungsraum

Teil des gemeinsamen Planungsraumes der Länder Berlin und Brandenburg. Er wird gebildet aus Berlin und dem zusammenhängenden Teilraum des Landes Brandenburg, der strukturell am engsten mit dem Land Berlin verbunden ist.

Der am 11.11.1994 beschlossene Entwurf eines Landesplanungsvertrages zwischen den Ländern Berlin und Brandenburg legt in Artikel 7 Abs. 3 die zugehörigen Gebietskörperschaften fest.

Bei den in diesem Statistischen Bericht ausgewiesenen vierteljährlichen Wanderungsdaten des engeren Verflechtungsraumes handelt es sich um vorläufige Ergebnisse. Eventuelle Korrekturen durch Gebietsänderungen werden im Jahresergebnis berücksichtigt.

Erhebungsmerkmale

Wanderungsart

Zuzug
Fortzug

Herkunfts-/Zielgebiet

Ausland
Staat
Übriges Bundesgebiet
Bundesland
Regierungsbezirk
Kreis
Gemeinde
Innerstädtisch
Bezirk

Geschlecht

männlich
weiblich

Geburtsdatum

Tag
Monat
Jahr

Staatsangehörigkeit

ca. 180 Staaten

Familienstand

Ledig
verheiratet
verwitwet
geschieden

Religion

evangelisch
römisch-katholisch
sonstige Religionen/
Konfessionslos/ohne Angabe

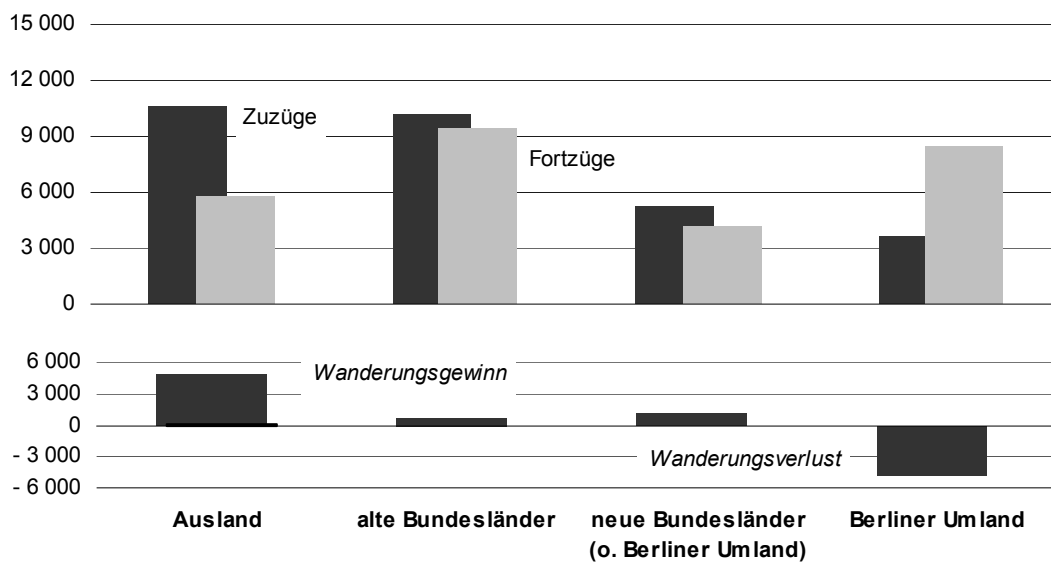
Ergebnisse kurz gefasst

Im 4.Quartal 2005 haben rund 29 700 Personen ihren Hauptwohnsitz nach Berlin verlegt. 27 800 Personen hingegen haben die Stadt verlassen. Der daraus resultierende Wanderungsgewinn für Berlin betrug ca. 1 900 Personen. Im gleichen Zeitraum des Vorjahres war ein geringerer Zuwachs von rd. 1 000 Personen registriert worden. Somit ist auch im letzten Quartal des Jahres 2005 wieder eine positive Wanderungsbilanz zu verzeichnen.

Wie schon in den vorangegangenen Quartalen wurde der Wanderungsgewinn von Zuzugsüberschüssen aus dem Ausland bestimmt (4 800 Personen). Gegenüber dem übrigen Bundesgebiet hatte Berlin auch im 4. Quartal 2005 einen Verlust von 3 000 Personen zu verzeichnen. Im Vergleichszeitraum des Vorjahres gab es einen noch höheren Verlust von etwas mehr als 3 400 Personen.

In den engeren Verflechtungsraum des Landes Brandenburg (Berliner Umland) zogen im Berichtsquartal ca. 8 500 Personen, jedoch verlagerten nur 3 700 Personen ihren Hauptwohnsitz aus dem Umland nach Berlin. Der Wanderungsverlust gegenüber dem Umland (4 800 Personen) war damit ebenso hoch wie im 4.Quartal 2004 (4 800).

Wanderungen über die Grenze von Berlin im 4. Vierteljahr 2005 nach Herkunfts- und Zielgebieten



1 Zuzüge über die Landesgrenze von Berlin sowie Binnenwanderungen seit 1995 nach Herkunftsgebieten und Staatsangehörigkeit

Jahr	Insgesamt	Ausland	Ubriges Bundesgebiet			Binnen- wanderungen
			alte Bundesländer	neue Bundesländer		
				insgesamt	darunter engerer Verflechtungs- raum	
1	2	3	4	5	6	
a b s o l u t						
insgesamt						
1995	123 336	66 244	34 735	22 357	7 847	370 099
1996	117 365	60 015	33 209	24 141	9 234	400 820
1997	112 609	51 185	34 127	27 297	10 522	447 560
1998	118 308	47 842	39 979	30 487	11 582	453 376
1999	122 449	48 804	41 968	31 677	13 017	427 597
2000	123 154	46 545	43 301	33 308	14 371	409 665
2001	125 324	45 782	44 334	35 208	14 813	391 967
2002	123 066	43 370	43 536	36 160	15 659	380 582
2003	116 141	41 109	40 482	34 550	15 336	377 192
2004	115 267	42 063	38 672	34 532	15 313	382 850
1.Vj.	25 442	8 887	8 376	8 179	3 939	88 341
2.Vj.	25 563	8 921	8 864	7 778	3 561	92 647
3.Vj.	33 290	12 914	11 000	9 376	3 812	97 200
4.Vj.	30 972	11 341	10 432	9 199	4 001	104 662
2005						
1.Vj.	26 914	9 810	8 915	8 189	3 902	87 909
2.Vj.	27 275	9 802	9 300	8 173	3 793	91 578
3.Vj.	33 174	12 392	11 379	9 403	3 860	90 688
4.Vj.	29 719	10 588	10 190	8 941	3 688	96 917
Deutsche						
1995	50 543	3 337	28 635	18 571	6 743	285 157
1996	51 258	3 896	27 481	19 881	8 129	315 830
1997	55 428	4 529	28 159	22 740	9 355	357 865
1998	66 468	5 081	34 706	26 681	10 584	366 597
1999	70 431	6 156	36 339	27 936	11 962	345 711
2000	73 147	6 305	37 163	29 679	13 320	330 811
2001	75 891	6 120	38 341	31 430	13 672	314 432
2002	76 011	5 874	37 579	32 558	14 555	307 617
2003	71 602	5 890	34 869	30 843	14 152	306 677
2004	69 413	5 277	33 264	30 872	14 152	313 720
1.Vj.	15 485	1 117	7 071	7 297	3 673	71 909
2.Vj.	15 853	1 243	7 682	6 928	3 275	75 803
3.Vj.	19 618	1 761	9 474	8 383	3 511	79 967
4.Vj.	18 457	1 156	9 037	8 264	3 693	86 041
2005						
1.Vj.	16 041	1 039	7 656	7 346	3 634	72 035
2.Vj.	16 570	1 279	7 969	7 322	3 532	74 622
3.Vj.	20 129	1 845	9 857	8 427	3 510	74 965
4.Vj.	18 006	1 381	8 612	8 013	3 347	80 173
Ausländer						
1995	72 793	62 907	6 100	3 786	1 104	84 942
1996	66 107	56 119	5 728	4 260	1 105	84 990
1997	57 181	46 656	5 968	4 557	1 167	89 695
1998	51 840	42 761	5 273	3 806	998	86 779
1999	52 018	42 648	5 629	3 741	1 055	81 886
2000	50 007	40 240	6 138	3 629	1 051	78 854
2001	49 433	39 662	5 993	3 778	1 141	77 535
2002	47 055	37 496	5 957	3 602	1 104	72 965
2003	44 539	35 219	5 613	3 707	1 184	70 515
2004	45 854	36 786	5 408	3 660	1 161	69 130
1.Vj.	9 957	7 770	1 305	882	266	16 432
2.Vj.	9 710	7 678	1 182	850	286	16 844
3.Vj.	13 672	11 153	1 526	993	301	17 233
4.Vj.	12 515	10 185	1 395	935	308	18 621
2005						
1.Vj.	10 873	8 771	1 259	843	268	15 874
2.Vj.	10 705	8 523	1 331	851	261	16 956
3.Vj.	13 045	10 547	1 522	976	350	15 723
4.Vj.	11 713	9 207	1 578	928	341	16 744

Noch: 1 Zuzüge über die Landesgrenze von Berlin sowie
Binnenwanderungen seit 1995 nach Herkunftsgebieten und Staatsangehörigkeit

Jahr	Insgesamt	Ausland	Übriges Bundesgebiet			Binnen- wanderungen
			alte Bundesländer	neue Bundesländer		
				insgesamt	darunter engerer Verflechtungs- raum	
1	2	3	4	5	6	
Veränderung gegenüber dem entsprechenden Vorjahreszeitraum in %						
insgesamt						
1996	- 4,8	- 9,4	- 4,4	8,0	17,7	8,3
1997	- 4,1	- 14,7	2,8	13,1	13,9	11,7
1998	5,1	- 6,5	17,1	11,7	10,1	1,3
1999	3,5	2,0	5,0	3,9	12,4	- 5,7
2000	0,6	- 4,6	3,2	5,1	10,4	- 4,2
2001	1,8	- 1,6	2,4	5,7	3,1	- 4,3
2002	- 1,8	- 5,3	- 1,8	2,7	5,7	- 2,9
2003	- 5,6	- 5,2	- 7,0	- 4,5	- 2,1	- 0,9
2004	- 0,8	2,3	- 4,5	- 0,1	- 0,1	1,5
1. Vj.	- 7,1	- 7,5	- 8,8	- 5,0	- 4,6	- 2,2
2. Vj.	- 0,8	- 2,5	- 0,4	0,8	- 2,4	0,2
3. Vj.	0,1	7,2	- 5,5	- 2,1	- 3,1	2,8
4. Vj.	4,3	10,0	- 3,0	6,4	9,7	4,8
2005						
1. Vj.	5,8	10,4	6,4	0,1	- 0,9	- 0,5
2. Vj.	6,7	9,9	4,9	5,1	6,5	- 1,2
3. Vj.	- 0,3	- 4,0	3,4	0,3	1,3	- 6,7
4. Vj.	- 4,0	- 6,6	- 2,3	- 2,8	- 7,8	- 7,4
Deutsche						
1996	1,4	16,8	- 4,0	7,1	20,6	10,8
1997	8,1	16,2	2,5	14,4	15,1	13,3
1998	19,9	12,2	23,3	17,3	13,1	2,4
1999	6,0	21,2	4,7	4,7	13,0	- 5,7
2000	3,9	2,4	2,3	6,2	11,4	- 4,3
2001	3,8	- 2,9	3,2	5,9	2,6	- 5,0
2002	0,2	- 4,0	- 2,0	3,6	6,5	- 2,2
2003	- 5,8	0,3	- 7,2	- 5,3	- 2,8	- 0,3
2004	- 0,8	2,3	- 4,5	- 0,1	- 0,1	1,5
1. Vj.	- 7,6	- 8,9	- 9,9	- 5,0	- 4,3	- 1,5
2. Vj.	- 0,9	- 11,5	- 0,4	0,7	- 2,6	1,6
3. Vj.	- 4,5	- 8,1	- 6,0	- 2,0	- 3,6	3,6
4. Vj.	0,8	- 14,0	- 2,1	6,9	10,9	5,1
2005						
1. Vj.	3,6	- 7,0	8,3	0,7	- 1,1	0,2
2. Vj.	4,5	2,9	3,7	5,7	7,8	- 1,6
3. Vj.	2,6	4,8	4,0	0,5	0,0	- 6,3
4. Vj.	- 2,4	19,5	- 4,7	- 3,0	- 9,4	- 6,8
Ausländer						
1996	- 9,2	- 10,8	- 6,1	12,5	0,1	0,1
1997	- 13,5	- 16,9	4,2	7,0	5,6	5,5
1998	- 9,3	- 8,3	- 11,6	- 16,5	- 14,5	- 3,3
1999	0,3	- 0,3	6,8	- 1,7	5,7	- 5,6
2000	- 3,9	- 5,6	9,0	- 3,0	- 0,4	- 3,7
2001	- 1,1	- 1,4	- 2,4	4,1	8,6	- 1,7
2002	- 4,8	- 5,5	- 0,6	- 4,7	- 3,2	- 5,9
2003	- 5,3	- 6,1	- 5,8	2,9	7,2	- 3,4
2004	3,0	4,4	- 3,7	- 1,3	- 0,9	- 2,0
1. Vj.	- 1,0	- 2,3	- 2,3	14,7	14,2	- 5,1
2. Vj.	- 7,8	- 7,1	- 15,3	- 2,1	5,9	- 4,2
3. Vj.	- 5,8	- 6,2	- 6,9	- 0,3	- 4,9	- 1,1
4. Vj.	- 6,5	- 8,3	1,3	0,8	15,3	- 3,0
2005						
1. Vj.	9,2	12,9	- 3,5	- 4,4	0,8	- 3,4
2. Vj.	10,2	11,0	12,6	0,1	- 8,7	0,7
3. Vj.	- 4,6	- 5,4	- 0,3	- 1,7	16,3	- 8,8
4. Vj.	- 6,4	- 9,6	13,1	- 0,7	10,7	- 10,1

Noch: 1 Fortzüge über die Landesgrenze von Berlin sowie
Binnenwanderungen seit 1995 nach Zielgebieten und Staatsangehörigkeit

Jahr	Insgesamt	Ausland	Übriges Bundesgebiet			Binnen- wanderungen
			alte Bundesländer	neue Bundesländer		
				insgesamt	darunter engerer Verflechtungs- raum	
1	2	3	4	5	6	
a b s o l u t						
insgesamt						
1995	113 330	44 020	34 181	35 129	22 369	370 099
1996	121 826	45 750	34 539	41 537	27 993	400 820
1997	139 535	52 147	34 445	52 943	38 507	447 560
1998	139 633	48 246	35 442	55 945	41 456	453 376
1999	129 464	42 594	35 298	51 572	38 263	427 597
2000	124 012	41 583	36 117	46 312	33 228	409 665
2001	114 857	34 614	38 223	42 020	29 226	391 967
2002	114 381	33 635	39 465	41 281	27 992	380 582
2003	115 664	33 589	39 829	42 246	27 839	377 192
2004	113 581	31 244	39 526	42 811	28 177	382 850
1. Vj.	25 392	8 182	8 738	8 472	5 395	88 341
2. Vj.	25 050	6 899	8 804	9 347	6 161	92 647
3. Vj.	33 204	9 281	11 989	11 934	7 776	97 200
4. Vj.	29 935	6 882	9 995	13 058	8 845	104 662
2004						
1. Vj.	23 954	7 219	8 469	8 266	5 413	87 909
2. Vj.	24 217	6 598	8 718	8 901	5 849	91 578
3. Vj.	30 857	8 500	11 269	11 088	7 049	90 688
4. Vj.	27 853	5 746	9 444	12 663	8 503	96 917
Deutsche						
1995	66 739	3 673	29 872	33 194	21 579	285 157
1996	72 828	3 960	29 815	39 053	26 933	315 830
1997	84 896	4 511	29 731	50 654	37 526	357 865
1998	89 442	4 901	30 841	53 700	40 426	366 597
1999	84 994	5 118	30 326	49 550	37 291	345 711
2000	80 319	5 411	30 583	44 325	32 341	330 811
2001	77 042	5 492	31 782	39 768	28 237	314 432
2002	77 499	5 818	32 914	38 767	27 010	307 617
2003	79 637	6 464	33 428	39 745	26 815	306 677
2004	80 652	6 912	33 541	40 199	27 065	313 720
1. Vj.	16 693	1 526	7 292	7 875	5 143	71 909
2. Vj.	17 730	1 518	7 458	8 754	5 905	75 803
3. Vj.	23 893	2 232	10 363	11 298	7 526	79 967
4. Vj.	22 336	1 636	8 428	12 272	8 491	86 041
2005						
1. Vj.	16 711	1 769	7 242	7 700	5 143	72 035
2. Vj.	17 280	1 610	7 348	8 322	5 573	74 622
3. Vj.	22 672	2 409	9 825	10 438	6 733	74 965
4. Vj.	21 623	1 649	8 062	11 912	8 169	80 173
Ausländer						
1995	46 591	40 347	4 309	1 935	790	84 942
1996	48 998	41 790	4 724	2 484	1 060	84 990
1997	54 639	47 636	4 714	2 289	981	89 695
1998	50 191	43 345	4 601	2 245	1 030	86 779
1999	44 470	37 476	4 972	2 022	972	81 886
2000	43 693	36 172	5 534	1 987	887	78 854
2001	37 815	29 122	6 441	2 252	989	77 535
2002	36 882	27 817	6 551	2 514	982	72 965
2003	36 027	27 125	6 401	2 501	1 024	70 515
2004	32 929	24 332	5 985	2 612	1 112	69 130
1. Vj.	8 699	6 656	1 446	597	252	16 432
2. Vj.	7 320	5 381	1 346	593	256	16 844
3. Vj.	9 311	7 049	1 626	636	250	17 233
4. Vj.	7 599	5 246	1 567	786	354	18 621
2005						
1. Vj.	7 243	5 450	1 227	566	270	15 874
2. Vj.	6 937	4 988	1 370	579	276	16 956
3. Vj.	8 185	6 091	1 444	650	316	15 723
4. Vj.	6 230	4 097	1 382	751	334	16 744

Noch: 1 Fortzüge über die Landesgrenze von Berlin
sowie Binnenwanderungen seit 1995 nach Zielgebieten und Staatsangehörigkeit

Jahr	Insgesamt	Ausland	Übriges Bundesgebiet			Binnen- wanderungen
			alte Bundesländer	neue Bundesländer		
				insgesamt	darunter engerer Verflechtungs- raum	
1	2	3	4	5	6	
Veränderung gegenüber dem entsprechenden Vorjahreszeitraum in %						
insgesamt						
1996	7,5	3,9	1,0	18,2	25,1	8,3
1997	14,5	14,0	- 0,3	27,5	37,6	11,7
1998	0,1	- 7,5	2,9	5,7	7,7	1,3
1999	- 7,3	- 11,7	- 0,4	- 7,8	- 7,7	- 5,7
2000	- 4,2	- 2,4	2,3	- 10,2	- 13,2	- 4,2
2001	- 7,4	- 16,8	5,8	- 9,3	- 12,0	- 4,3
2002	- 0,4	2,8	3,2	- 1,8	- 4,2	- 2,9
2003	1,1	- 0,1	0,9	2,3	- 0,5	- 0,9
2004	- 1,8	- 7,0	- 0,8	1,3	1,2	1,5
1. Vj.	- 0,5	- 6,7	0,8	4,9	4,0	- 2,2
2. Vj.	- 1,0	- 13,2	2,9	6,2	7,2	0,2
3. Vj.	- 0,2	- 6,0	3,7	0,7	1,5	2,8
4. Vj.	- 5,2	- 1,6	- 9,5	- 3,4	- 4,9	4,8
2005						
1. Vj.	- 5,7	- 11,8	- 3,1	- 2,4	0,3	- 0,5
2. Vj.	- 3,3	- 4,4	- 1,0	- 4,8	- 5,1	- 1,2
3. Vj.	- 7,1	- 8,4	- 6,0	- 7,1	- 9,3	- 6,7
4. Vj.	- 7,0	- 16,5	- 5,5	- 3,0	- 3,9	- 7,4
Deutsche						
1996	9,1	7,8	- 0,2	17,7	24,8	10,8
1997	16,6	13,9	- 0,3	29,7	39,3	13,3
1998	5,4	8,6	3,7	6,0	7,7	2,4
1999	- 5,0	4,4	- 1,7	- 7,7	- 7,8	- 5,7
2000	- 5,5	5,7	0,8	- 10,5	- 13,3	- 4,3
2001	- 4,1	1,5	3,9	- 10,3	- 12,7	- 5,0
2002	0,6	5,9	3,6	- 2,5	- 4,3	- 2,2
2003	2,8	11,1	1,6	2,5	- 0,7	- 0,3
2004	1,3	6,9	0,3	1,1	0,9	2,3
1. Vj.	2,8	8,5	- 0,3	4,7	4,0	- 1,5
2. Vj.	5,7	9,1	4,2	6,4	6,5	1,6
3. Vj.	3,2	4,9	5,5	0,9	2,0	3,6
4. Vj.	- 4,9	6,3	- 7,8	- 4,2	- 5,6	5,1
2005						
1. Vj.	0,1	15,9	- 0,7	- 2,2	-	0,2
2. Vj.	- 2,5	6,1	- 1,5	- 4,9	- 5,6	- 1,6
3. Vj.	- 5,1	7,9	- 5,2	- 7,6	- 10,5	- 6,3
4. Vj.	- 3,2	0,8	- 4,3	- 2,9	- 3,8	- 6,8
Ausländer						
1996	5,2	3,6	9,6	28,4	34,2	0,1
1997	11,5	14,0	- 0,2	- 7,9	- 7,5	5,5
1998	- 8,1	- 9,0	- 2,4	- 1,9	5,0	- 3,3
1999	- 11,4	- 13,5	8,1	- 9,9	- 5,6	- 5,6
2000	- 1,7	- 3,5	11,3	- 1,7	- 8,7	- 3,7
2001	- 13,5	- 19,5	16,4	13,3	11,5	- 1,7
2002	- 2,5	- 4,5	1,7	11,6	- 0,7	- 5,9
2003	- 2,3	- 2,5	- 2,3	- 0,5	4,3	- 3,4
2004	- 8,6	- 10,3	- 6,5	4,4	8,6	- 2,0
1. Vj.	- 6,2	- 9,6	6,6	7,0	3,7	- 5,2
2. Vj.	- 14,1	- 17,9	- 3,6	3,5	27,4	- 5,3
3. Vj.	- 8,2	- 9,0	- 6,6	- 2,6	- 10,4	- 0,7
4. Vj.	- 6,0	- 3,9	- 17,9	9,6	17,6	3,2
2005						
1. Vj.	- 16,7	- 18,1	- 15,1	- 5,2	7,1	- 3,4
2. Vj.	- 5,2	- 7,3	1,8	- 2,4	7,8	0,7
3. Vj.	- 12,1	- 13,6	- 11,2	2,2	26,4	- 8,8
4. Vj.	- 18,0	- 21,9	- 11,8	- 4,5	- 5,6	- 10,1

Noch: 1 Zuzugs- bzw. Fortzugsüberschuss über die Landesgrenze von Berlin
sowie Binnenwanderungen seit 1995 nach Herkunfts- bzw. Zielgebieten und Staatsangehörigkeit

Jahr	Insgesamt	Ausland	Übriges Bundesgebiet			Binnen- wanderungen
			alte Bundesländer	neue Bundesländer		
				insgesamt	darunter engerer Verflechtungs- raum	
1	2	3	4	5	6	
insgesamt						
1995	10 006	22 224	554	- 12 772	- 14 522	X
1996	- 4 461	14 265	- 1 330	- 17 396	- 18 759	X
1997	- 26 926	- 962	- 318	- 25 646	- 27 985	X
1998	- 21 325	- 404	4 537	- 25 458	- 29 874	X
1999	- 7 015	6 210	6 670	- 19 895	- 25 246	X
2000	- 858	4 962	7 184	- 13 004	- 18 857	X
2001	10 467	11 168	6 111	- 6 812	- 14 413	X
2002	8 685	9 735	4 071	- 5 121	- 12 333	X
2003	477	7 520	653	- 7 696	- 12 503	X
2004	1 686	10 819	- 854	- 8 279	- 12 864	X
1. Vj.	50	705	- 362	- 293	- 1 456	X
2. Vj.	513	2 022	60	- 1 569	- 2 600	X
3. Vj.	86	3 633	- 989	- 2 558	- 3 964	X
4. Vj.	1 037	4 459	437	- 3 859	- 4 844	X
2005						
1. Vj.	2 960	2 591	446	- 77	- 1 511	X
2. Vj.	3 058	3 204	582	- 728	- 2 056	X
3. Vj.	2 317	3 892	110	- 1 685	- 3 189	X
4. Vj.	1 866	4 842	746	- 3 722	- 4 815	X
Deutsche						
1995	- 16 196	- 336	- 1 237	- 14 623	- 14 836	X
1996	- 21 570	- 64	- 2 334	- 19 172	- 18 804	X
1997	- 29 468	18	- 1 572	- 27 914	- 28 171	X
1998	- 22 974	180	3 865	- 27 019	- 29 842	X
1999	- 14 563	1 038	6 013	- 21 614	- 25 329	X
2000	- 7 172	894	6 580	- 14 646	- 19 021	X
2001	- 1 151	628	6 559	- 8 338	- 14 565	X
2002	- 1 488	56	4 665	- 6 209	- 12 455	X
2003	- 8 035	- 574	1 441	- 8 902	- 12 663	X
2004	- 11 239	- 1 635	- 277	- 9 327	- 12 913	X
1. Vj.	- 1 208	- 409	- 221	- 578	- 1 470	X
2. Vj.	- 1 877	- 275	224	- 1 826	- 2 630	X
3. Vj.	- 4 275	- 471	- 889	- 2 915	- 4 015	X
4. Vj.	- 3 879	- 480	609	- 4 008	- 4 798	X
2005						
1. Vj.	- 670	- 730	414	- 354	- 1 509	X
2. Vj.	- 710	- 331	621	- 1 000	- 2 041	X
3. Vj.	- 2 543	- 564	32	- 2 011	- 3 223	X
4. Vj.	- 3 617	- 268	550	- 3 899	- 4 822	X
Ausländer						
1995	26 202	22 560	1 791	1 851	314	X
1996	17 109	14 329	1 004	1 776	45	X
1997	2 542	- 980	1 254	2 268	186	X
1998	1 649	- 584	672	1 561	- 32	X
1999	7 548	5 172	657	1 719	83	X
2000	6 314	4 068	604	1 642	164	X
2001	11 618	10 540	- 448	1 526	152	X
2002	10 173	9 679	- 594	1 088	122	X
2003	8 512	8 094	- 788	1 206	160	X
2004	12 925	12 454	- 577	1 048	49	X
1. Vj.	11 618	10 540	- 448	1 526	152	X
2. Vj.	2 390	2 297	- 164	257	30	X
3. Vj.	8 512	8 094	- 788	1 206	160	X
4. Vj.	1 359	1 013	- 26	372	46	X
2005						
1. Vj.	3 630	3 321	32	277	- 2	X
2. Vj.	3 768	3 535	- 39	272	- 15	X
3. Vj.	4 860	4 456	78	326	34	X
4. Vj.	5 483	5 110	196	177	7	X

2 Wanderungen über die Grenze von Berlin im 4. Vierteljahr 2005 nach Herkunfts- und Zielgebieten sowie Geschlecht und Staatsangehörigkeit

Herkunfts- bzw. Zielgebiet	Zuzüge			Fortzüge			Zuzugs- bzw. Fortzugsüberschuss (-)		
	insgesamt	männlich	weiblich	insgesamt	männlich	weiblich	insgesamt	männlich	weiblich
	1	2	3	4	5	6	7	8	9
insgesamt									
Schleswig-Holstein	565	290	275	636	328	308	- 71	- 38	- 33
Hamburg	676	340	336	721	371	350	- 45	- 31	- 14
Niedersachsen	1 711	891	820	1 278	646	632	433	245	188
Bremen	198	97	101	159	74	85	39	23	16
Nordrhein-Westfalen	2 247	1 160	1 087	1 837	904	933	410	256	154
Hessen	1 075	543	532	940	466	474	135	77	58
Rheinland-Pfalz	433	240	193	439	230	209	- 6	10	- 16
Baden-Württemberg	1 541	813	728	1 440	770	670	101	43	58
Bayern	1 656	862	794	1 919	1 007	912	- 263	- 145	- 118
Saarland	88	45	43	75	45	30	13	-	13
Brandenburg	5 641	2 796	2 845	10 050	4 997	5 053	- 4 409	- 2 201	- 2 208
Mecklenburg-Vorpommern	1 010	473	537	893	445	448	117	28	89
Sachsen	1 066	514	552	851	443	408	215	71	144
Sachsen-Anhalt	796	386	410	530	263	267	266	123	143
Thüringen	428	218	210	339	173	166	89	45	44
Bundesgebiet	19 131	9 668	9 463	22 107	11 162	10 945	- 2 976	- 1 494	- 1 482
Ausland	10 588	5 857	4 731	5 746	3 336	2 410	4 842	2 521	2 321
insgesamt	29 719	15 525	14 194	27 853	14 498	13 355	1 866	1 027	839
Deutsche									
Schleswig-Holstein	525	271	254	586	304	282	- 61	- 33	- 28
Hamburg	603	303	300	610	317	293	- 7	- 14	7
Niedersachsen	1 331	695	636	1 131	557	574	200	138	62
Bremen	177	86	91	141	65	76	36	21	15
Nordrhein-Westfalen	1 910	971	939	1 560	761	799	350	210	140
Hessen	923	461	462	779	374	405	144	87	57
Rheinland-Pfalz	374	212	162	353	185	168	21	27	- 6
Baden-Württemberg	1 310	684	626	1 217	641	576	93	43	50
Bayern	1 389	711	678	1 627	851	776	- 238	- 140	- 98
Saarland	70	35	35	58	36	22	12	- 1	13
Brandenburg	5 076	2 493	2 583	9 616	4 770	4 846	- 4 540	- 2 277	- 2 263
Mecklenburg-Vorpommern	933	433	500	779	383	396	154	50	104
Sachsen	911	421	490	745	382	363	166	39	127
Sachsen-Anhalt	701	329	372	467	221	246	234	108	126
Thüringen	392	198	194	305	154	151	87	44	43
Bundesgebiet	16 625	8 303	8 322	19 974	10 001	9 973	- 3 349	- 1 698	- 1 651
Ausland	1 381	776	605	1 649	889	760	- 268	- 113	- 155
Zusammen	18 006	9 079	8 927	21 623	10 890	10 733	- 3 617	- 1 811	- 1 806
Ausländer									
Schleswig-Holstein	40	19	21	50	24	26	- 10	- 5	- 5
Hamburg	73	37	36	111	54	57	- 38	- 17	- 21
Niedersachsen	380	196	184	147	89	58	233	107	126
Bremen	21	11	10	18	9	9	3	2	1
Nordrhein-Westfalen	337	189	148	277	143	134	60	46	14
Hessen	152	82	70	161	92	69	- 9	- 10	1
Rheinland-Pfalz	59	28	31	86	45	41	- 27	- 17	- 10
Baden-Württemberg	231	129	102	223	129	94	8	-	8
Bayern	267	151	116	292	156	136	- 25	- 5	- 20
Saarland	18	10	8	17	9	8	1	1	-
Brandenburg	565	303	262	434	227	207	131	76	55
Mecklenburg-Vorpommern	77	40	37	114	62	52	- 37	- 22	- 15
Sachsen	155	93	62	106	61	45	49	32	17
Sachsen-Anhalt	95	57	38	63	42	21	32	15	17
Thüringen	36	20	16	34	19	15	2	1	1
Bundesgebiet	2 506	1 365	1 141	2 133	1 161	972	373	204	169
Ausland	9 207	5 081	4 126	4 097	2 447	1 650	5 110	2 634	2 476
Zusammen	11 713	6 446	5 267	6 230	3 608	2 622	5 483	2 838	2 645

3 Wanderungen über die Grenze von Berlin im 4. Vierteljahr 2005 nach Herkunfts- und Zielgebieten im Ausland sowie Staatsangehörigkeit

Herkunfts- bzw. Zielgebiet	Zuzüge			Fortzüge			Zuzugs- bzw. Fortzugs-überschuss (-) von insgesamt
	insgesamt	darunter		insgesamt	darunter		
		Staatsangehörige des jeweiligen Herkunftsgebietes	Deutsche		Staatsangehörige des jeweiligen Zielgebietes	Deutsche	
1	2	3	4	5	6	7	
Baltische Staaten	153	143	7	56	55	1	97
Beneluxstaaten	219	136	58	140	35	87	79
Bosnien und Herzegowina	58	51	2	65	50	3	- 7
Bulgarien	142	136	6	60	54	2	82
Dänemark	83	67	8	53	34	15	30
Finnland	35	24	7	20	16	4	15
Frankreich ¹⁾	575	440	84	215	100	96	360
Griechenland	187	159	19	113	92	20	74
Irland	36	23	10	23	7	12	13
Italien ²⁾	411	347	31	177	126	44	234
Kroatien	54	50	3	58	53	2	- 4
Norwegen	43	30	11	29	10	17	14
Österreich	233	153	57	139	48	81	94
Polen	2 379	2 196	176	809	718	88	1 570
Portugal	62	42	16	46	33	11	16
Rumänien	113	105	7	40	37	3	73
Russische Föderation	384	318	28	218	167	36	166
Schweden	109	87	15	67	37	29	42
Schweiz ³⁾	290	175	86	283	60	189	7
Serbien und Montenegro	188	176	8	145	140	5	43
Slowakei	30	30	-	10	7	3	20
Slowenien	20	19	1	4	3	-	16
Spanien ⁴⁾	443	288	108	172	57	102	271
Tschechische Republik	88	73	6	39	20	14	49
Türkei	740	695	39	447	390	49	293
Ukraine	119	106	7	68	49	15	51
Ungarn	94	83	6	48	33	14	46
Vereinigtes Königreich	315	184	88	254	65	147	61
Weißrussland	44	41	2	15	13	1	29
Übriges Europa	140	121	10	40	29	10	100
Europa	7 787	6 498	906	3 853	2 538	1 100	3 934
darunter EU-Staaten	5 484	4 500	701	2 391	1 486	774	3 093
Ägypten	38	26	11	23	20	2	15
Algerien	22	17	4	9	7	2	13
Marokko	25	18	5	5	4	1	20
Südafrika	17	4	13	25	4	21	- 8
Tunesien	69	63	5	7	5	2	62
Übriges Afrika	192	163	23	149	107	39	43
Afrika	363	291	61	218	147	67	145
Brasilien	102	70	25	48	30	16	54
Kanada	81	41	28	74	19	37	7
Vereinigte Staaten	436	270	121	420	214	170	16
Übriges Amerika	208	156	43	146	84	53	62
Amerika	827	537	217	688	347	276	139
Georgien	43	39	3	20	20	-	23
Indien	73	56	16	56	39	13	17
Indonesien	29	26	3	24	16	8	5
Irak	20	17	2	16	16	-	4
Iran, Islamische Rep.	64	56	8	27	23	4	37
Israel	92	60	16	44	27	14	48
Japan	89	81	8	62	54	8	27
Jordanien	23	14	7	6	4	-	17
Kasachstan	36	31	3	12	10	2	24
Libanon	110	61	22	51	31	20	59
Pakistan	41	35	6	15	12	3	26
Syrien, Arabische Rep.	53	50	1	37	28	9	16
Thailand	74	59	13	52	36	14	22
Vietnam	172	165	6	63	61	2	109
Übriges Asien	513	438	50	319	239	61	194
Asien	1 432	1 188	164	804	616	158	628
Australien u. Ozeanien	78	47	21	78	25	42	-
Unbekanntes Ausland ⁵⁾	101	1	12	105	-	6	- 4
Insgesamt	10 588	8 562	1 381	5 746	3 673	1 649	4 842

¹⁾ einschl. Monaco - ²⁾ einschl. San Marino und Vatikanstadt - ³⁾ einschl. Liechtenstein - ⁴⁾ einschl. Andorra
⁵⁾ einschl. ungeklärte Fälle und solcher ohne Angabe von Herkunfts- bzw. Zielgebiet

4 Wanderungen über die Grenze von Berlin im 4. Vierteljahr 2005 nach Altersgruppen, Geschlecht und Staatsangehörigkeit

Altersgruppe v on ... bis unter ... Jahren	Zuzüge			Fortzüge			Zuzugs- bzw. Fortzugsüberschuss (-)		
	insgesamt	männlich	weiblich	insgesamt	männlich	weiblich	insgesamt	männlich	weiblich
	1	2	3	4	5	6	7	8	9
insgesamt									
unter 6	1 300	675	625	1 896	960	936	- 596	- 285	- 311
6 – 15	965	506	459	1 424	668	756	- 459	- 162	- 297
15 – 18	500	272	228	615	341	274	- 115	- 69	- 46
18 – 20	1 456	589	867	853	373	480	603	216	387
20 – 25	7 923	3 566	4 357	4 289	2 002	2 287	3 634	1 564	2 070
25 – 30	6 078	3 236	2 842	4 473	2 244	2 229	1 605	992	613
30 – 35	3 367	1 950	1 417	3 532	1 907	1 625	- 165	43	- 208
35 – 40	2 249	1 446	803	2 979	1 750	1 229	- 730	- 304	- 426
40 – 45	1 754	1 112	642	2 296	1 352	944	- 542	- 240	- 302
45 – 50	1 128	712	416	1 457	859	598	- 329	- 147	- 182
50 – 55	868	521	347	1 085	639	446	- 217	- 118	- 99
55 – 60	526	279	247	748	404	344	- 222	- 125	- 97
60 – 65	499	239	260	783	421	362	- 284	- 182	- 102
65 und älter	1 106	422	684	1 423	578	845	- 317	- 156	- 161
Insgesamt	29 719	15 525	14 194	27 853	14 498	13 355	1 866	1 027	839
Deutsche									
unter 6	889	453	436	1 709	856	853	- 820	- 403	- 417
6 – 15	564	282	282	1 165	543	622	- 601	- 261	- 340
15 – 18	306	159	147	509	274	235	- 203	- 115	- 88
18 – 20	947	347	600	688	280	408	259	67	192
20 – 25	4 837	2 219	2 618	3 221	1 453	1 768	1 616	766	850
25 – 30	3 569	1 856	1 713	3 236	1 575	1 661	333	281	52
30 – 35	1 837	1 009	828	2 571	1 347	1 224	- 734	- 338	- 396
35 – 40	1 298	780	518	2 248	1 267	981	- 950	- 487	- 463
40 – 45	1 043	635	408	1 850	1 043	807	- 807	- 408	- 399
45 – 50	614	352	262	1 088	600	488	- 474	- 248	- 226
50 – 55	501	287	214	853	487	366	- 352	- 200	- 152
55 – 60	323	172	151	581	309	272	- 258	- 137	- 121
60 – 65	387	190	197	665	364	301	- 278	- 174	- 104
65 und älter	891	338	553	1 239	492	747	- 348	- 154	- 194
Zusammen	18 006	9 079	8 927	21 623	10 890	10 733	- 3 617	- 1 811	- 1 806
Ausländer									
unter 6	411	222	189	187	104	83	224	118	106
6 – 15	401	224	177	259	125	134	142	99	43
15 – 18	194	113	81	106	67	39	88	46	42
18 – 20	509	242	267	165	93	72	344	149	195
20 – 25	3 086	1 347	1 739	1 068	549	519	2 018	798	1 220
25 – 30	2 509	1 380	1 129	1 237	669	568	1 272	711	561
30 – 35	1 530	941	589	961	560	401	569	381	188
35 – 40	951	666	285	731	483	248	220	183	37
40 – 45	711	477	234	446	309	137	265	168	97
45 – 50	514	360	154	369	259	110	145	101	44
50 – 55	367	234	133	232	152	80	135	82	53
55 – 60	203	107	96	167	95	72	36	12	24
60 – 65	112	49	63	118	57	61	- 6	- 8	2
65 und älter	215	84	131	184	86	98	31	- 2	33
Zusammen	11 713	6 446	5 267	6 230	3 608	2 622	5 483	2 838	2 645

5 Wanderungen über die Bezirks- und Landesgrenze von Berlin im 4. Vierteljahr 2005 nach Bezirken, Geschlecht und Staatsangehörigkeit

Bezirk	Wanderungen insgesamt						Darunter über die Landesgrenze					
	Zuzüge		Fortzüge		Zuzugs- bzw. Fortzugsüberschuss (-)		Zuzüge		Fortzüge		Zuzugs- bzw. Fortzugsüberschuss (-)	
	insges.	männl.	insges.	männl.	insges.	männl.	insges.	männl.	insges.	männl.	insges.	männl.
	1	2	3	4	5	6	7	8	9	10	11	12
	insgesamt											
Mitte	9 282	5 050	9 010	4 815	272	235	4 729	2 606	3 426	1 896	1 303	710
Friedrh.-Kreuzb.	8 034	4 245	7 239	3 852	795	393	3 772	1 986	2 495	1 369	1 277	617
Pankow	7 764	3 933	7 054	3 581	710	352	3 757	1 923	3 435	1 732	322	191
Charlbg.-Wilmerd.	6 580	3 284	6 440	3 243	140	41	2 970	1 495	2 618	1 333	352	162
Spandau	3 196	1 659	3 270	1 664	- 74	- 5	1 423	752	1 678	835	- 255	- 83
Steglitz-Zehlend.	5 282	2 518	4 921	2 405	361	113	2 194	1 028	2 222	1 079	- 28	- 51
Tempelh.-Schöneb.	6 554	3 322	6 804	3 449	- 250	- 127	2 390	1 210	2 293	1 167	97	43
Neukölln	5 934	3 138	6 014	3 111	- 80	27	2 242	1 222	2 035	1 097	207	125
Treptow-Köpenick	3 785	1 948	3 516	1 842	269	106	1 471	772	1 834	955	- 363	- 183
Marzahn-Hellersd.	3 291	1 662	3 916	2 011	- 625	- 349	1 278	660	1 942	991	- 664	- 331
Lichtenberg	5 330	2 844	4 725	2 523	605	321	2 345	1 284	2 148	1 189	197	95
Reinickendorf	3 492	1 787	3 749	1 867	- 257	- 80	1 148	587	1 727	855	- 579	- 268
Berlin	68 524	35 390	66 658	34 363	1 866	1 027	29 719	15 525	27 853	14 498	1 866	1 027
	Deutsche											
Mitte	5 432	2 840	6 154	3 204	- 722	- 364	2 319	1 212	2 082	1 100	237	112
Friedrh.-Kreuzb.	5 692	2 956	5 529	2 875	163	81	2 416	1 230	1 830	982	586	248
Pankow	6 193	3 118	6 078	3 038	115	80	2 669	1 342	3 007	1 495	- 338	- 153
Charlbg.-Wilmerd.	4 317	2 113	4 840	2 400	- 523	- 287	1 610	801	1 823	916	- 213	- 115
Spandau	2 288	1 150	2 576	1 264	- 288	- 114	823	406	1 394	674	- 571	- 268
Steglitz-Zehlend.	3 963	1 903	4 007	1 941	- 44	- 38	1 350	651	1 797	869	- 447	- 218
Tempelh.-Schöneb.	4 533	2 256	5 367	2 658	- 834	- 402	1 298	649	1 710	838	- 412	- 189
Neukölln	3 764	1 856	4 312	2 139	- 548	- 283	1 118	565	1 376	699	- 258	- 134
Treptow-Köpenick	3 280	1 635	3 090	1 556	190	79	1 155	582	1 624	821	- 469	- 239
Marzahn-Hellersd.	2 904	1 454	3 648	1 857	- 744	- 403	1 038	531	1 803	911	- 765	- 380
Lichtenberg	4 003	2 040	3 926	2 010	77	30	1 411	707	1 690	863	- 279	- 156
Reinickendorf	2 710	1 365	3 169	1 555	- 459	- 190	799	403	1 487	722	- 688	- 319
Berlin	49 079	24 686	52 696	26 497	- 3 617	- 1 811	18 006	9 079	21 623	10 890	- 3 617	- 1 811
	Ausländer											
Mitte	3 850	2 210	2 856	1 611	994	599	2 410	1 394	1 344	796	1 066	598
Friedrh.-Kreuzb.	2 342	1 289	1 710	977	632	312	1 356	756	665	387	691	369
Pankow	1 571	815	976	543	595	272	1 088	581	428	237	660	344
Charlbg.-Wilmerd.	2 263	1 171	1 600	843	663	328	1 360	694	795	417	565	277
Spandau	908	509	694	400	214	109	600	346	284	161	316	185
Steglitz-Zehlend.	1 319	615	914	464	405	151	844	377	425	210	419	167
Tempelh.-Schöneb.	2 021	1 066	1 437	791	584	275	1 092	561	583	329	509	232
Neukölln	2 170	1 282	1 702	972	468	310	1 124	657	659	398	465	259
Treptow-Köpenick	505	313	426	286	79	27	316	190	210	134	106	56
Marzahn-Hellersd.	387	208	268	154	119	54	240	129	139	80	101	49
Lichtenberg	1 327	804	799	513	528	291	934	577	458	326	476	251
Reinickendorf	782	422	580	312	202	110	349	184	240	133	109	51
Berlin	19 445	10 704	13 962	7 866	5 483	2 838	11 713	6 446	6 230	3 608	5 483	2 838

6 Binnenwanderungen in Berlin im 4. Vierteljahr 2005 nach Bezirken und Staatsangehörigkeit

Von Bezirk	Nach Bezirk												Binnenfortzüge
	Mitte	Frie - Kreu	Pan - kow	Charl - Wilm	Span - dau	Steg - Zehl	Temp - Schön	Neu - kölln	Trept - Köp	Marz - Hell	Lich - ten - berg	Reini - cken - dorf	
	1	2	3	4	5	6	7	8	9	10	11	12	
	insgesamt												
Mitte	X	764	975	706	279	315	561	468	158	140	291	927	5 584
Friedrh.-Kreuzb.	635	X	783	310	98	245	551	935	329	236	510	112	4 744
Pankow	785	752	X	164	64	106	141	191	261	272	654	229	3 619
Charlbg.-Wilmerd.	640	303	264	X	431	725	722	255	74	28	70	310	3 822
Spandau	239	122	79	377	X	105	181	127	69	38	71	184	1 592
Steglitz-Zehlend.	216	211	122	632	125	X	777	339	86	32	50	109	2 699
Tempelh.-Schöneb.	470	460	198	694	303	966	X	802	120	199	119	180	4 511
Neukölln	492	793	195	330	128	340	888	X	429	101	124	159	3 979
Treptow-Köpenick	118	221	174	61	32	68	104	245	X	289	338	32	1 682
Marzahn-Hellersd.	125	184	325	48	38	44	63	78	350	X	676	43	1 974
Lichtenberg	216	357	544	89	54	56	52	110	394	646	X	59	2 577
Reinickendorf	617	95	348	199	221	118	124	142	44	32	82	X	2 022
Binnenzuzüge	4 553	4 262	4 007	3 610	1 773	3 088	4 164	3 692	2 314	2 013	2 985	2 344	38 805
Binnenwanderungssaldo	- 1031	- 482	388	- 212	181	389	- 347	- 287	632	39	408	322	-
Umzüge im selben Bezirk	6 097	5 000	7 205	4 300	4 181	3 794	4 678	5 692	4 124	4 825	4 280	3 936	58 112
	Deutsche												
Mitte	X	529	810	487	217	230	368	265	140	120	214	692	4 072
Friedrh.-Kreuzb.	409	X	675	215	76	195	408	656	302	226	450	87	3 699
Pankow	601	644	X	119	52	84	111	141	250	253	607	209	3 071
Charlbg.-Wilmerd.	422	227	209	X	366	629	562	179	65	25	52	281	3 017
Spandau	143	85	70	316	X	91	134	84	29	32	40	158	1 182
Steglitz-Zehlend.	154	160	108	509	110	X	670	265	82	24	40	88	2 210
Tempelh.-Schöneb.	329	361	175	546	250	859	X	600	112	174	98	153	3 657
Neukölln	262	556	166	210	89	289	684	X	385	82	88	125	2 936
Treptow-Köpenick	90	191	164	46	29	56	90	197	X	287	287	29	1 466
Marzahn-Hellersd.	97	162	316	38	37	40	58	65	345	X	645	42	1 845
Lichtenberg	136	293	498	54	50	38	44	84	376	616	X	47	2 236
Reinickendorf	470	68	333	167	189	102	106	110	39	27	71	X	1 682
Binnenzuzüge	3 113	3 276	3 524	2 707	1 465	2 613	3 235	2 646	2 125	1 866	2 592	1 911	31 073
Binnenwanderungssaldo	- 959	- 423	453	- 310	283	403	- 422	- 290	659	21	356	229	-
Umzüge im selben Bezirk	3 820	3 868	6 784	3 472	3 689	3 416	3 884	4 093	4 002	4 632	3 924	3 516	49 100
	Ausländer												
Mitte	X	235	165	219	62	85	193	203	18	20	77	235	1 512
Friedrh.-Kreuzb.	226	X	108	95	22	50	143	279	27	10	60	25	1 045
Pankow	184	108	X	45	12	22	30	50	11	19	47	20	548
Charlbg.-Wilmerd.	218	76	55	X	65	96	160	76	9	3	18	29	805
Spandau	96	37	9	61	X	14	47	43	40	6	31	26	410
Steglitz-Zehlend.	62	51	14	123	15	X	107	74	4	8	10	21	489
Tempelh.-Schöneb.	141	99	23	148	53	107	X	202	8	25	21	27	854
Neukölln	230	237	29	120	39	51	204	X	44	19	36	34	1 043
Treptow-Köpenick	28	30	10	15	3	12	14	48	X	2	51	3	216
Marzahn-Hellersd.	28	22	9	10	1	4	5	13	5	X	31	1	129
Lichtenberg	80	64	46	35	4	18	8	26	18	30	X	12	341
Reinickendorf	147	27	15	32	32	16	18	32	5	5	11	X	340
Binnenzuzüge	1 440	986	483	903	308	475	929	1 046	189	147	393	433	7 732
Binnenwanderungssaldo	- 72	- 59	- 65	98	- 102	- 14	75	3	- 27	18	52	93	-
Umzüge im selben Bezirk	2 277	1 132	421	828	492	378	794	1 599	122	193	356	420	9 012

7 Wanderungen zwischen Berlin und den kreisfreien Städten und Landkreisen des Landes Brandenburg im 4. Vierteljahr 2005 nach Geschlecht

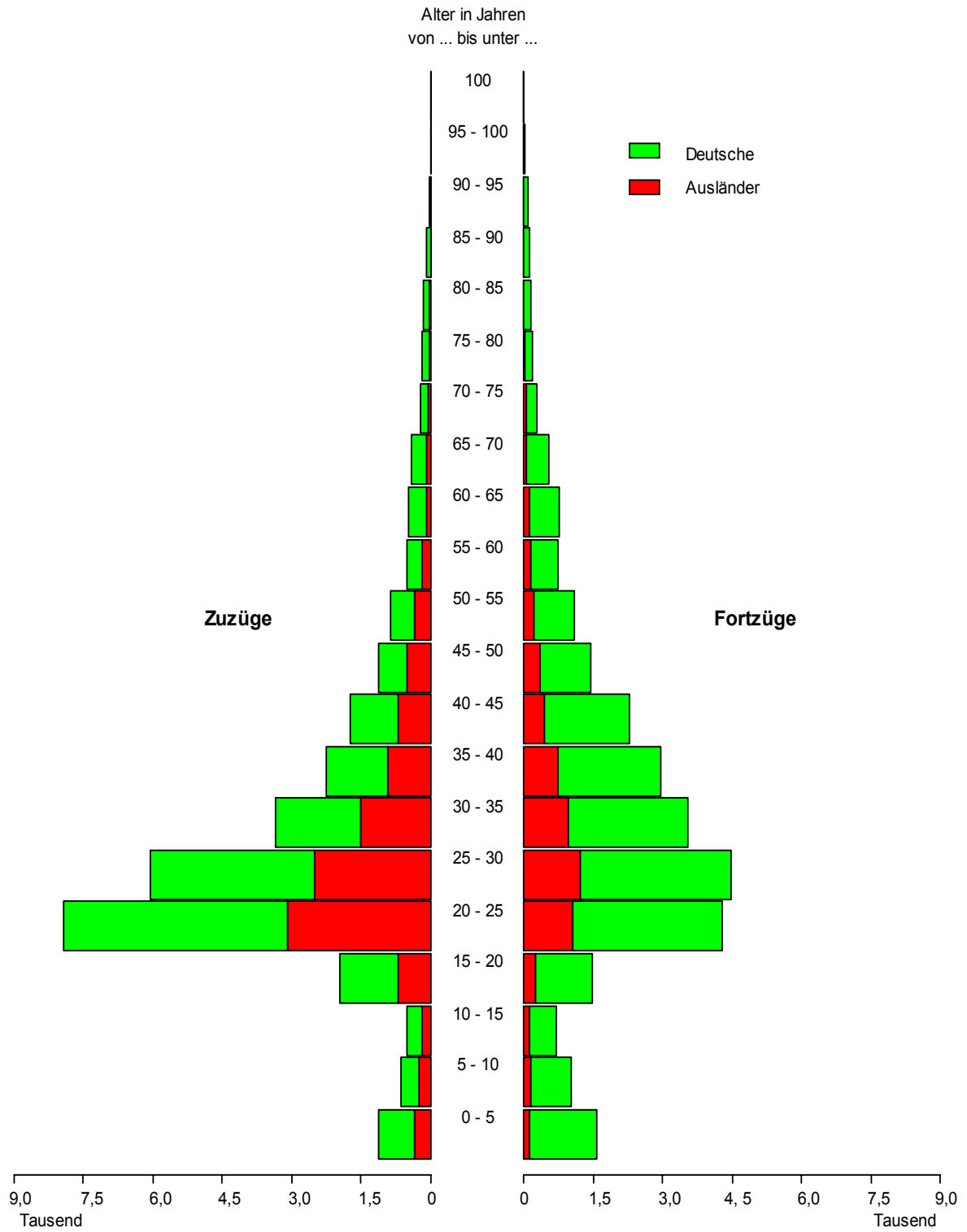
Herkunfts- bzw. Zielgebiet	Zuzüge			Fortzüge			Zuzugs- bzw. Fortzugsüberschuss (-)		
	insgesamt	männlich	weiblich	insgesamt	männlich	weiblich	insgesamt	männlich	weiblich
	1	2	3	4	5	6	7	8	9
Brandenburg	5 641	2 796	2 845	10 050	4 997	5 053	- 4 409	- 2 201	- 2 208
Kreisfreie Städte									
Brandenburg an der Havel	75	44	31	59	32	27	16	12	4
Cottbus	113	60	53	82	45	37	31	15	16
Frankfurt (Oder)	139	62	77	90	48	42	49	14	35
Potsdam	450	220	230	493	246	247	- 43	- 26	- 17
Landkreise									
Barnim	624	339	285	1 328	659	669	- 704	- 320	- 384
Dahme-Spreewald	511	246	265	1 063	516	547	- 552	- 270	- 282
Elbe-Elster	84	43	41	17	9	8	67	34	33
Havelland	408	207	201	1 069	520	549	- 661	- 313	- 348
Märkisch-Oderland	616	284	332	1 339	678	661	- 723	- 394	- 329
Oberhavel	743	373	370	1 833	886	947	- 1 090	- 513	- 577
Oberspreewald-Lausitz	74	41	33	30	16	14	44	25	19
Oder-Spree	427	211	216	580	294	286	- 153	- 83	- 70
Ostprignitz-Ruppin	168	78	90	141	82	59	27	- 4	31
Potsdam-Mittelmark	421	185	236	857	425	432	- 436	- 240	- 196
Prignitz	78	38	40	42	22	20	36	16	20
Spree-Neiße	90	47	43	32	18	14	58	29	29
Teltow-Fläming	420	220	200	845	421	424	- 425	- 201	- 224
Uckermark	200	98	102	150	80	70	50	18	32

8 Wanderungen zwischen Berlin und der kreisfreien Stadt Potsdam sowie den zum brandenburgischen Teil des engeren Verflechtungsraums gehörenden Gemeinden im 4. Vierteljahr 2005 nach Landkreisen und Altersgruppen

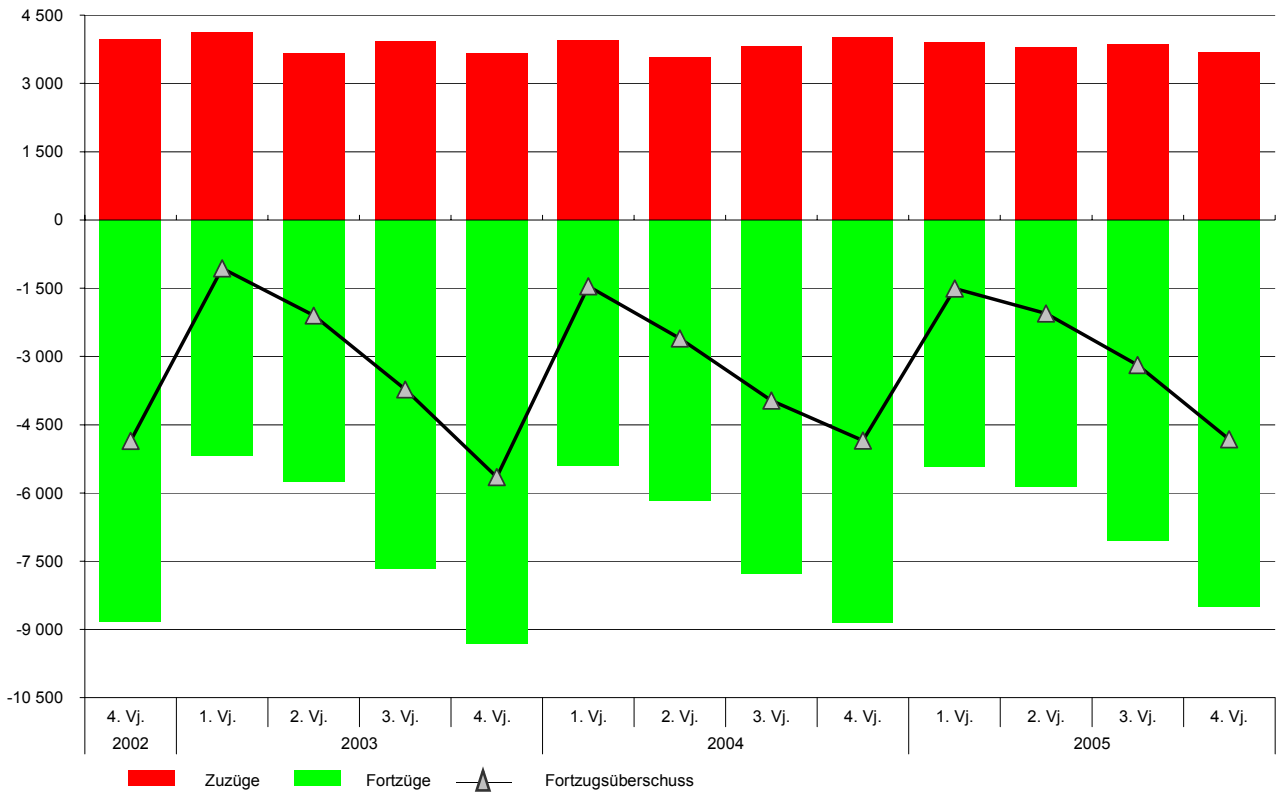
Herkunfts- bzw. Zielgebiet	Insgesamt	Altersgruppe von ... bis unter ... Jahren							
		unter 6	6 - 18	18 - 25	25 - 35	35 - 45	45 - 55	55 - 65	65 und älter
		1	2	3	4	5	6	7	8
Zuzüge									
Engerer Verflechtungsraum ¹⁾	3 688	234	321	1 114	847	559	332	138	143
Kreisfreie Stadt Potsdam	450	22	23	127	156	66	33	10	13
Landkreise									
Barnim	457	34	33	156	104	59	46	9	16
Dahme-Spreewald	431	29	38	114	106	76	34	16	18
Havelland	352	20	34	107	59	62	32	18	20
Märkisch-Oderland	457	31	44	163	95	57	26	21	20
Oberhavel	645	48	62	175	141	106	67	28	18
Oder-Spree	260	10	15	107	62	19	26	9	12
Potsdam-Mittelmark	319	28	42	73	60	58	33	11	14
Teltow-Fläming	317	12	30	92	64	56	35	16	12
Fortzüge									
Engerer Verflechtungsraum ¹⁾	8 503	839	993	873	1 725	1 979	1 008	560	526
Kreisfreie Stadt Potsdam	493	44	36	79	146	96	45	24	23
Landkreise									
Barnim	1 152	92	148	123	231	273	166	53	66
Dahme-Spreewald	958	86	116	104	212	215	96	72	57
Havelland	994	120	116	80	209	207	129	86	47
Märkisch-Oderland	1 200	110	114	147	244	262	162	77	84
Oberhavel	1 740	180	214	157	295	445	188	125	136
Oder-Spree	441	46	35	64	106	84	43	34	29
Potsdam-Mittelmark	773	96	117	42	138	223	83	36	38
Teltow-Fläming	752	65	97	77	144	174	96	53	46
Zuzugs- bzw. Fortzugsüberschuss (-)									
Engerer Verflechtungsraum ¹⁾	- 4 815	- 605	- 672	241	- 878	- 1 420	- 676	- 422	- 383
Kreisfreie Stadt Potsdam	- 43	- 22	- 13	48	10	- 30	- 12	- 14	- 10
Landkreise									
Barnim	- 695	- 58	- 115	33	- 127	- 214	- 120	- 44	- 50
Dahme-Spreewald	- 527	- 57	- 78	10	- 106	- 139	- 62	- 56	- 39
Havelland	- 642	- 100	- 82	27	- 150	- 145	- 97	- 68	- 27
Märkisch-Oderland	- 743	- 79	- 70	16	- 149	- 205	- 136	- 56	- 64
Oberhavel	- 1 095	- 132	- 152	18	- 154	- 339	- 121	- 97	- 118
Oder-Spree	- 181	- 36	- 20	43	- 44	- 65	- 17	- 25	- 17
Potsdam-Mittelmark	- 454	- 68	- 75	31	- 78	- 165	- 50	- 25	- 24
Teltow-Fläming	- 435	- 53	- 67	15	- 80	- 118	- 61	- 37	- 34

1) siehe Seite 5 unter Definitionen

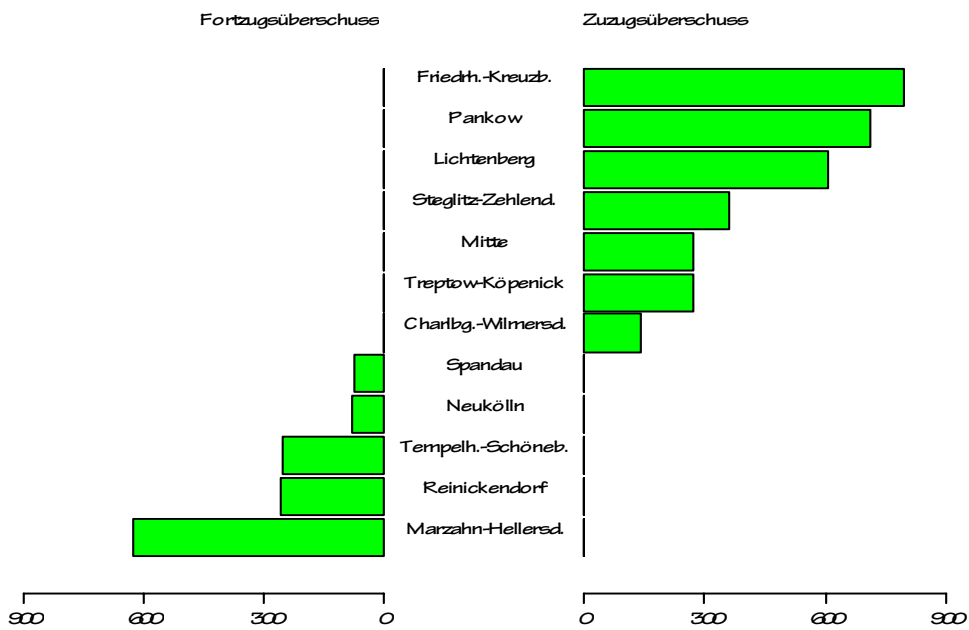
1 Wanderungen über die Grenze von Berlin im 4. Vierteljahr 2005 nach Altersgruppen und Staatsangehörigkeit



2 Wanderungen zwischen Berlin und dem brandenburgischen Teil des engeren Verflechtungsraums seit 4. Vierteljahr 2002



3 Zuzugs- bzw. Fortzugsüberschuss in den Bezirken von Berlin im 4. Vierteljahr 2005



Datenangebot aus dem Sachgebiet

Datenangebot

Die in diesem Bericht enthaltenen Tabellen geben die gängigsten Kombinationen der aufgelisteten Merkmale wieder. Für den Informationsbedarf, der damit nicht abgedeckt werden kann, werden **Sonderauswertungen** erstellt.

Die Merkmale und deren Gliederung sind auf Seite 5 dieses Berichtes dargestellt.

Zeitreihen, zum Teil ab 1950 oder früher, sind ebenfalls verfügbar.

Lieferung

Bestellte Tabellen oder Daten werden kurzfristig entweder als Ausdruck oder als Excel-Datei erstellt. Die Lieferung der Ergebnisse erfolgt dann entweder über **E-Mail** oder **Fax** (bis maximal 10 Seiten) bzw. als **Ausdruck, Diskette** oder **CD-ROM** durch die Post. Selbstabholer können die Ergebnisse direkt beim Statistischen Landesamt abholen.

Kosten

Die Leistungen sind nach dem geltenden Kostentarif des Statistischen Landesamtes grundsätzlich kostenpflichtig. Ausgenommen davon sind unmitttelbare Berliner Landesbehörden (z. B. Senatsverwaltungen und Bezirksämter), Mitglieder des Abgeordnetenhauses, Berliner Mitglieder des Bundestages und des Europäischen Parlaments, Journalisten sowie Dienststellen, Behörden und Ämter, mit denen ein Schriftenaustausch besteht. Die Kosten für Standardtabellen sind in dem entsprechenden Abschnitt angegeben. Kosten für andere Auswertungen werden nach Aufwand berechnet. Die Zahlung erfolgt auf Rechnung, die Zahlungsfrist beträgt vier Wochen.

Information und Beratung

Nähere Auskünfte zu Information und Beratung finden Sie auf Seite 2.

Weitere Veröffentlichungen zum Thema *

Statistische Berichte

Bevölkerung

- Bevölkerungsentwicklung und Bevölkerungsstand bis Dezember 1999 monatlich, 20 Seiten
4,00 EUR
Bestell-Nr.: 110.2
- Bevölkerungsentwicklung und Bevölkerungsstand ab 1. Vierteljahr 2000 vierteljährlich, 16 Seiten
4,00 EUR
Bestell-Nr.: 110.2
- Bevölkerung, Teil 1: Berlin, Berlin-West, Berlin-Ost bis 2000 jährlich, 36 Seiten
6,00 EUR
Bestell-Nr.: 110.3
- Bevölkerung, Teil 2: Bezirke bis 2000 jährlich, 48 Seiten
8,00 EUR
Bestell-Nr.: 110.3a
- Bevölkerung ab 2001 jährlich, 35 Seiten
6,00 EUR
Bestell-Nr.: 110.3
- Melderechtlich registrierte Einwohner (Statistische Gebiete) halbjährlich, 28 Seiten
4,00 EUR
Bestell-Nr.: 110.4a
- Melderechtlich registrierte Ausländer halbjährlich, 24 Seiten
4,00 EUR
Bestell-Nr.: 110.5
- Bevölkerung und Privathaushalte (Mikrozensus), Teil 1 jährlich, 28 Seiten
6,00 EUR
Bestell-Nr.: 110.6
- Bevölkerung und Privathaushalte (Mikrozensus), Teil 2 jährlich, 28 Seiten
6,00 EUR
Bestell-Nr.: 110.6
- Einbürgerungen jährlich, 19 Seiten
4,00 EUR
Bestell-Nr.: 110.7

Bevölkerungsbewegung

- Eheschließungen, Geborene und Gestorbene bis Dezember 1999 monatlich, 8 Seiten
4,00 EUR
Bestell-Nr.: 110.8
- Eheschließungen, Geborene und Gestorbene jährlich, 12 Seiten
4,00 EUR
Bestell-Nr.: 110.8a
- Gerichtliche Ehelösungen jährlich, 12 Seiten
4,00 EUR
Bestell-Nr.: 110.9
- Wanderungen (Zu und Fortzüge) jährlich, 16 Seiten
4,00 EUR
Bestell-Nr.: 110.10a

Gesundheitswesen

- Sterbetafel in abgekürzter Form jährlich, 15 Seiten
4,00 EUR
Bestell-Nr.: 110.12
- Sterbefälle in Berlin 1996 nach Todesursachen, 190 Seiten
9,00 EUR
Bestell-Nr.: 130.4

* Preisänderungen sind vorbehalten

Allgemeines Informationsangebot

Datenmaterial auf Papier, Diskette oder im Internet zu folgenden Themen:

- Gebiet (regionales Bezugssystem)
- Bevölkerung und Bevölkerungsbewegung (Geburten, Sterbefälle, Zu- und Fortzüge)
- Einwohnerregisterstatistik
- Mikrozensus (Haushalte, Familien, Sozialstruktur)
- Großzählungen (Volkszählung, Gebäude- und Wohnungszählung)
- Gesundheitswesen
- Wahlen (Ergebnisse)
- Allgemeinbildendes und berufliches Schulwesen (Einrichtungen, Schüler)
- Kultur, Freizeit, Sport
- Hochschulen (Fach- und Hochschulen, Universitäten, Studenten)
- Rechtspflege
- Öffentliche Sozialleistungen (Jugendhilfe, Sozialhilfe, Wohngeld)
- Polizeiliche Kriminalitätsstatistik, Verkehr
- Verarbeitendes Gewerbe
- Bautätigkeit und Wohnungen
- Handel, Gastgewerbe
- Verdienste, Handwerk
- Landwirtschaft, Umwelt, Energie- und Wasserversorgung
- Volkswirtschaftliche Gesamtrechnungen
- Öffentliche Finanzen, Personal im Öffentlichen Dienst
- Preise, laufende Wirtschaftsrechnungen
- Steuern
- Unternehmen und Arbeitsstätten, Unternehmensregister

Veröffentlichungen

Statistisches Jahrbuch

Kompendium zu Berlin in Jahresdaten aus allen Bereichen der amtlichen Statistik

Monatschrift

Beiträge zu Methodik und Ergebnissen statistischer Erhebungen

Statistische Berichte

Tabellen und Kurzerläuterungen zu Ergebnissen der verschiedenen Sachgebiete der amtlichen Statistik

Faltblätter

Informationen kurz und knapp zum Tourismus, zur Umwelt, zu Bildung und Kultur, zum Mikrozensus

Verzeichnis der Veröffentlichungen

Überblick über alle vom Statistischen Landesamt Berlin herausgegebenen Veröffentlichungen auf Papier, Diskette und CD.



Bestellung

Statistisches Landesamt Berlin
 - Vertrieb -
 10306 Berlin

Firma bzw. Name, Vorname

Ansprechpartner/in

Straße, Hausnummer

Postleitzahl, Ort

Telefon einschl. Vorwahl

Telefax einschl. Vorwahl

E-Mail

Anzahl	Bestell-Nr.	Bezeichnung	Zeitraum	Einzelpreis

Bestellmöglichkeiten:

An obenstehende Adresse
 Telefon: 030 - 9021 3434
 Fax: 030 - 9021 3655
 E-Mail: info@statistik-berlin.de

Liefermöglichkeiten:

Postversand und Rechnung (zzgl. Versandkostenpauschale)
 Fax (max. 10 Seiten)
 E-Mail (max. 2 MB)

Datum

Unterschrift

Liefer- und Zahlungsbedingungen für Produkte und Leistungen des Statistischen Landesamtes Berlin
 Stand: 1. Januar 2002

Allgemeines

Allgemeine Geschäftsbedingungen des Bestellers sind ausgeschlossen. Die Lieferungen des Statistischen Landesamtes Berlin unterliegen nicht der Umsatz-(Mehrwert-)steuerpflicht. Aufträge für Sonderauswertungen werden nur angenommen, wenn sie ohne Zurückstellen gesetzlicher Aufgaben zu erledigen sind. Sonderauswertungen und Aufträge mit einem Wert von mehr als 25,00 EUR werden erst bearbeitet, wenn der Besteller den Auftrag schriftlich erteilt. Das Statistische Landesamt Berlin haftet nicht für Schäden, die aus der Verwendung der Produkte entstehen, außer für solche Schäden, die auf einer grob fahrlässigen Vertragsverletzung beruhen. Erfüllungsort ist Berlin. Gerichtsstand ist – je nach Zuständigkeit – das Amtsgericht Lichtenberg bzw. das Landgericht Berlin.

Abonnements

Regelmäßig erscheinende Veröffentlichungen können im Abonnement bezogen werden. Die Kündigung von Abonnement ist zum 30.6. oder 31.12. eines jeden Jahres mit einer Frist von 6 Wochen möglich und bedarf der Schriftform.

Es gelten die jeweils aktuellen Preise, auch wenn sie während der Vertragslaufzeit geändert werden.

Lieferung / Versandkosten

Die Lieferung erfolgt auf Rechnung und Gefahr des Bestellers. Richtig erfolgte Lieferungen werden nicht umgetauscht oder zurückgenommen. Beanstandungen wegen unrichtiger oder unvollständiger Sendung müssen innerhalb von 14 Tagen nach Empfang der Lieferung geltend gemacht werden. Bei entgeltpflichtigen Produkten trägt der Besteller auch die Versandkosten (mindestens 1,50 EUR).

Rechnungen / Mahnungen

Der Rechnungsbetrag ist innerhalb von 4 Wochen ohne jeglichen Abzug auf eines der in der Rechnung angegebenen Konten – unter Angabe des **Buchungs- und Kassenzzeichens** – zu überweisen. Rechnungen für Abonnements werden jeweils zum Quartalsende ausgestellt. Die Lieferung bleibt bis zur vollständigen Bezahlung Eigentum des Landes Berlin. Für den Fall des Verzugs entsteht dem Statistischen Landesamt Berlin ein Anspruch auf Zahlung von Verzugszinsen von 5 v.H. über dem jeweils geltenden Basiszinssatz der Deutschen Bundesbank sowie Ersatz des sonst nachweisbaren Verzugschadens. Für jede Mahnung, die nach Eintritt des Verzugs ergeht, sind dem Statistischen Landesamt Berlin Bearbeitungs-,

Porto- und Vordruckkosten pauschal in Höhe von 7,50 EUR zu ersetzen.

Weitergabe der Daten

Die Urheberrechte an den Produkten und Leistungen liegen beim Land Berlin, vertreten durch den Direktor des Statistischen Landesamtes Berlin. Eine Vervielfältigung und Veröffentlichung, auch auszugsweise, ist nur mit der Quellenangabe "Statistisches Landesamt Berlin" gestattet. Eine Weitergabe der übermittelten Daten auf maschinenlesbaren Datenträgern oder in elektronischen Netzen bedarf der vorherigen schriftlichen Genehmigung durch das Statistische Landesamt Berlin; die elektronische Form genügt nicht.