

Statistischer Bericht

* A III 1 - vj 04/03

Wanderungen Berlin

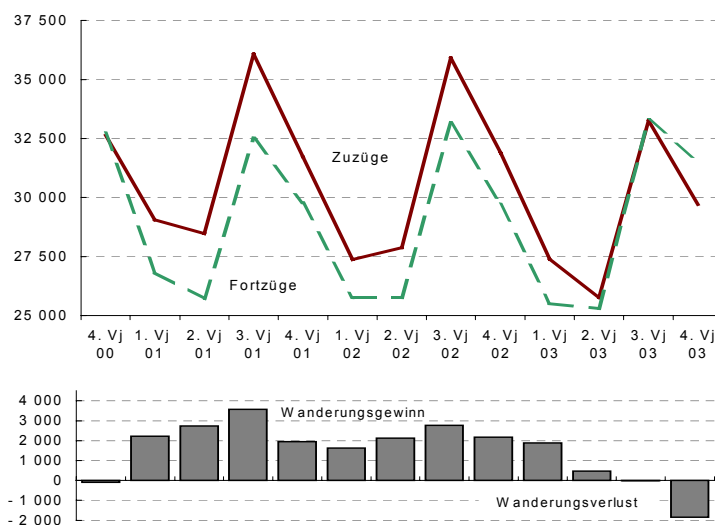
4. Vierteljahr 2003

Wanderungen über die Grenze von Berlin

Binnenwanderungen

Wanderungen zwischen Berlin und den kreisfreien
Städten und Landkreisen des Landes Brandenburg

Wanderungen über die Grenze von Berlin ab 4. Vierteljahr 2000



Information und Beratung

Wir über uns

Der Auftrag des Statistischen Landesamtes Berlin ist im Berliner Landesstatistikgesetz vom 9. Dezember 1992 definiert. Das Amt hat entsprechend den Grundsätzen der Neutralität, Objektivität und wissenschaftlichen Unabhängigkeit Daten unter Verwendung neuester wissenschaftlicher Erkenntnisse, sachgerechter Methoden und Informationstechniken zu sammeln und für die Darstellung politischer, gesellschaftlicher, wirtschaftlicher und ökologischer Zusammenhänge aufzuschlüsseln.

So erreichen Sie uns

Das **Statistische Landesamt Berlin** befindet sich im „Bildungs- und Verwaltungszentrum Friedrichsfelde“ im Bezirk Lichtenberg (Nähe Tierpark Friedrichsfelde).
**Statistisches Landesamt Berlin
Alt-Friedrichsfelde 60
10315 Berlin**

Verkehrsverbindungen:

U-Bahn, Linie U 5 bis Bahnhof „Friedrichsfelde“ (Anschluss Bus 108 bis Haltestelle „Bildungs- und Verwaltungszentrum“),

S-Bahn, Linien S 5, S 7, S 75 bis Bahnhof „Friedrichsfelde Ost“ (Anschluss Bus 392 bis Haltestelle „Bildungs- und Verwaltungszentrum“),

Straßenbahn, Linien 26, 27, 28 bis Haltestelle „Am Tierpark“,

Bus, Linien 108, 392 bis Haltestelle „Bildungs- und Verwaltungszentrum“ oder Linien 194, 291 bis Haltestelle „Am Tierpark / Alfred-Kowalke-Straße“.

Veröffentlichungen

Sie können alle Publikationen des Statistischen Landesamtes in unserer **Bibliothek** einsehen.

Öffnungszeiten:

montags bis mittwochs

von 9 bis 15 Uhr,

donnerstags

von 9 bis 17 Uhr

und freitags

von 9 bis 14 Uhr.

Telefon: (030) 9021 3540.

Hier stehen darüber hinaus auch die Veröffentlichungen der anderen Statistischen Ämter der Länder und des Bundes zur Verfügung, ebenso internationale Publikationen, insbesondere Standardwerke zur statistischen Methodenlehre und zu Wirtschafts- und Sozialwissenschaften. Ein aktuelles Verzeichnis unserer Veröffentlichungen ist bei der **Zentralen Information und Beratung** zu erhalten.

Im **Internet** ist das Statistische Landesamt Berlin darüber hinaus mit Eckdaten für Berlin und Online-Datenbanken vertreten:

www.statistik-berlin.de

Informationen zu dieser Veröffentlichung

Fachbereich Bevölkerung:

Telefon: (030) 9021 3543/3862

Telefax: (030) 51 58 83 12

E-Mail Internet:

bevoelkerung@statistik-berlin.de

Auskunftsstelle:

Zentrale Information und Beratung,

Haus 3, Erdgeschoss

Zimmer 3.005,

Telefon: (030) 9021 3434

Telefax: (030) 9021 3655

E-Mail: info@statistik-berlin.de

Zeichenerklärung

- nichts vorhanden
- () Aussagewert ist eingeschränkt
- . Zahlenwert unbekannt oder geheimgehalten
- x Tabellenfach gesperrt, weil Aussage nicht sinnvoll
- / Zahlenwert nicht sicher genug
- 0 weniger als die Hälfte von 1 in der letzten besetzten Stelle, jedoch mehr als nichts
- p vorläufige Zahl
- ... Angabe fällt später an
- r berichtigte Zahl
- s geschätzte Zahl

Inhaltsverzeichnis

	Seite
Grafiken	
Information und Beratung	2
Erläuterungen	4
Allgemeine Hinweise	4
Definitionen	4
Erhebungsmerkmale	5
Ergebnisse kurz gefasst	6
Datenangebot aus dem Sachgebiet	17
Datenangebot	18
Lieferung	18
Kosten	18
Information und Beratung	18
Weitere Veröffentlichungen zum Thema *	18
Allgemeines Informationsangebot	19
Bestellung	
Liefer- und Zahlungsbedingungen	20
Tabellen	
1 Wanderungen über die Grenze von Berlin im 4. Vierteljahr 2003 nach Altersgruppen und Staatsangehörigkeit	16
2 Wanderungen zwischen Berlin und dem brandenburgischen Teil des engeren Verflechtungsraums ab 4. Vierteljahr 2000 ..	17
3 Zuzugs- bzw. Fortzugsüberschuss in den Bezirken von Berlin im 4. Vierteljahr 2003	17
1 Wanderungen über die Landesgrenze von Berlin sowie Binnenwanderungen seit 1991 nach Herkunfts- und Zielgebieten und Staatsangehörigkeit.....	7
2 Wanderungen über die Grenze von Berlin im 4. Vierteljahr 2003 nach Herkunfts- und Zielgebieten sowie Geschlecht.....	10
3 Wanderungen über die Grenze von Berlin im 4. Vierteljahr 2003 nach Herkunfts- und Zielgebieten im Ausland, Staatsangehörigkeit sowie Geschlecht	11
4 Wanderungen über die Grenze von Berlin im 4. Vierteljahr 2003 nach Altersgruppen, Geschlecht und Staatsangehörigkeit	12
5 Wanderungen über die Bezirks- und Landesgrenze von Berlin im 4. Vierteljahr 2003 nach Bezirken, Geschlecht und Staatsangehörigkeit	13
6 Binnenwanderungen in Berlin im 4. Vierteljahr 2003 nach Bezirken und Staatsangehörigkeit	14
7 Wanderungen zwischen Berlin und den kreisfreien Städten und Landkreisen des Landes Brandenburg im 4. Vierteljahr 2003 nach Geschlecht	15
8 Wanderungen zwischen Berlin und dem brandenburgischen Teil des engeren Verflechtungsraums im 4. Vierteljahr 2003 nach Altersgruppen.....	15

Impressum

Berliner Statistik

Statistischer Bericht

* A III 1 - vj 04/03

** Bericht enthält Angaben, die alle Statistischen Landesämter für ihren Bereich unter gleicher Kennziffer veröffentlichen*

Herausgeber

Statistisches Landesamt Berlin

Alt-Friedrichsfelde 60

10315 Berlin

Erscheinungsfolge

vierteljährlich

Preis

4,00 EUR

Bestell Nr.

110.10

© Statistisches Landesamt Berlin

Für nichtgewerbliche Zwecke sind Vervielfältigung und unentgeltliche Verbreitung, auch auszugsweise, nur mit Quellenangabe gestattet. Die Verbreitung, auch auszugsweise, über elektronische Systeme/Datenträger bedarf der vorherigen Zustimmung. Alle übrigen Rechte bleiben vorbehalten.

Erläuterungen

Allgemeine Hinweise

Aufgabe und Ziel der Statistik

Die Wanderungsstatistik ermöglicht Aussagen über die Zahl und Struktur der Zu- und Fortzüge über die Grenzen von Berlin sowie der Umzüge innerhalb des Stadtgebietes (Binnenwanderungen).

Die Ergebnisse fließen in die Fortschreibung des Bevölkerungsstandes am Ort der Hauptwohnung ein.

Rechtsgrundlage

Für die Durchführung der Wanderungsstatistik gilt das Gesetz über die Statistik der Bevölkerungsbewegung und die Fortschreibung des Bevölkerungsstandes vom 4. Juli 1957 (BGBl. I S. 694), in der Fassung der Bekanntmachung vom 14. März 1980 (BGBl. I S. 308), zuletzt geändert durch das Gesetz zur Änderung des Melderechtsrahmengesetzes (MRRG) und anderer Gesetze vom 25. März 2002 (BGBl. I S. 1186).

Periodizität

Die diesem Bericht zu Grunde liegende Wanderungsstatistik wird monatlich durchgeführt.

Berichtskreis

Die Statistik wird aus den Angaben erstellt, die ein Zu- bzw. Fortziehender bei der An- oder Abmeldung bzw. Statusänderung einer Wohnung bei der zuständigen Meldebehörde macht.

Systematiken

- Staatsangehörigkeits- und Gebietsschlüssel – alphabetisches und systematisches Verzeichnis; Herausgeber: Statistisches Bundesamt, Wiesbaden; Verlag: Metzler-Poeschel, Stuttgart
- Amtliche Schlüsselnummern und Bevölkerungsdaten der Gemeinden und Verwaltungsbezirke in der Bundesrepublik Deutschland, in der jeweils aktuellen Fassung; Herausgeber: Statistisches Bundesamt, Wiesbaden; Verlag: Metzler-Poeschel, Stuttgart

Methodische Hinweise

Die Wanderungsstatistik wird bundesweit durchgeführt. Die Wanderungen aus allen Bundesländern werden erfasst, indem zwischen den Statistischen Landesämtern die Wanderungsdaten ausgetauscht werden. Dabei handelt es sich um Meldungen über Zuzüge in ein Bundesland, die vom dortigen Statistischen Landesamt an das Landesamt weitergeleitet werden, aus dessen Zuständigkeitsbereich der Zuzug erfolgt. Dort werden sie als Fortzug verbucht. So ist gewährleistet, dass die Wanderungen innerhalb des Bundesgebietes vollständig erfasst werden.

Die Staatsangehörigkeit und das Herkunftsland werden auf der Grundlage des vorgelegten Personaldokuments festgestellt..

Am 1. Januar 2001 trat die Berliner Gebietsreform in Kraft, bei der die Zahl der bisher bestehenden 23 Verwaltungsbezirke Berlins auf 12 Bezirke verkleinert wurde. Eine Darstellung der Ergebnisse für Berlin-West und Berlin-Ost ist ab 1. Januar 2001 nicht mehr möglich, da bei der Fusion ehemals West- und Ostbezirke zusammengelegt wurden.

Hinweise auf andere Veröffentlichungen

Ergebnisse der Wanderungsstatistik für das gesamte Bundesgebiet enthält die vom Statistischen Bundesamt herausgegebene Fachserie 1, Bevölkerung und Erwerbstätigkeit, Reihe 1, "Gebiet und Bevölkerung".

Definitionen

Zu- und Fortzüge

Wechsel der einzigen Wohnung oder des Hauptwohnungsstatus im Falle mehrerer Wohnungen.

Binnenwanderungen

Zu- und Fortzüge innerhalb Berlins, und zwar von Bezirk zu Bezirk und Umzüge innerhalb des gleichen Bezirks.

Hauptwohnung

Hat ein Einwohner mehrere Wohnungen im Geltungsbereich des Melderechtsrahmengesetzes, so ist eine dieser Wohnungen seine Hauptwohnung, jede weitere Wohnung seine Nebenwohnung. Hauptwohnung ist die vorwiegend benutzte Wohnung des Einwohners. Hauptwohnung eines verheirateten oder eine Lebenspartnerschaft führenden Einwohners, der nicht dauernd getrennt von seiner Familie oder seinem Lebenspartner lebt, ist die vorwiegend benutzte Wohnung der Familie oder der Lebenspartner. In Zweifelsfällen ist die vorwiegend benutzte Wohnung dort, wo der Schwerpunkt der Lebensbeziehungen des Einwohners liegt. Die Definition der Hauptwohnung ergibt sich aus § 12 Abs. 2 der Neufassung des Melderechtsrahmengesetzes (MRRG) vom 19. April 2002 (BGBl. I S. 1342).

Ausländer

Personen mit ausschließlich ausländischer oder ungeklärter Staatsangehörigkeit sowie Staatenlose. An- und Abmeldungen dieses Personenkreises bei Besuchsaufenthalten werden als Wanderungsfälle gezählt.

EU-Staatsangehörigkeit

Hierzu zählen Personen aus den Staaten Belgien, Dänemark, Finnland, Frankreich, Griechenland, Vereinigtes Königreich einschließlich Nordirland, Irland, Italien, Luxemburg, Niederlande, Österreich, Portugal, Schweden und Spanien.

Zuzugs- bzw. Fortzugsüberschuss

Differenz zwischen der Zahl von Zuzügen und Fortzügen. Dieser Saldo bewirkt eine entsprechende Veränderung des Bevölkerungsbestandes (bei einem Zuzugsüberschuss erhöht sich die Bevölkerungszahl, bei einem Fortzugsüberschuss vermindert sie sich).

Bezirk (ab 1. Januar 2001)

Mitte (bisher: Mitte, Tiergarten, Wedding)
Friedrichshain-Kreuzberg
Pankow (bisher: Prenzlauer Berg, Weißensee, Pankow)
Charlottenburg-Wilmersdorf
Spandau
Steglitz-Zehlendorf
Tempelhof-Schöneberg
Neukölln
Treptow-Köpenick
Marzahn-Hellersdorf
Lichtenberg (bisher: Lichtenberg, Hohen-schönhausen)
Reinickendorf

Alte Bundesländer

Schleswig-Holstein
Hamburg
Niedersachsen
Bremen
Nordrhein-Westfalen
Hessen
Rheinland-Pfalz
Baden-Württemberg
Bayern
Saarland

Neue Bundesländer

Brandenburg
Mecklenburg-Vorpommern
Sachsen
Sachsen-Anhalt
Thüringen

Engerer Verflechtungsraum

Teil des gemeinsamen Planungsraumes der Länder Berlin und Brandenburg. Er wird gebildet aus Berlin

und dem zusammenhängenden Teilraum des Landes Brandenburg, der strukturell am engsten mit dem Land Berlin verbunden ist.

Der am 11.11.1994 beschlossene Entwurf eines Landesplanungsvertrages zwischen den Ländern Berlin und Brandenburg legt in Artikel 7 Abs. 3 die zugehörigen Gebietskörperschaften fest.

Erhebungsmerkmale

Wanderungsart

Zuzug
Fortzug

Herkunfts-/Zielgebiet

Ausland
Staat
Übriges Bundesgebiet
Bundesland
Regierungsbezirk
Kreis
Gemeinde
Innerstädtisch
Bezirk

Geschlecht

männlich
weiblich

Geburtsdatum

Tag
Monat
Jahr

Staatsangehörigkeit

ca. 180 Staaten

Familienstand

ledig
verheiratet
verwitwet
geschieden

Religion

evangelisch
römisch-katholisch
sonstige Religionen/
Konfessionslos/ohne Angabe

Ergebnisse kurz gefasst

Im vierten Quartal 2003 sind 29 706 Personen nach Berlin zu- und 31 567 Personen aus Berlin fortgezogen. Der daraus resultierende Wanderungsverlust für Berlin betrug somit 1 861 Personen. Im gleichen Zeitraum des Vorjahres war noch ein Zuwachs von 2 163 Personen registriert worden.

Hauptursache war auch wieder die Abwanderung in das Berliner Umland (Brandenburger Teil des engeren Verflechtungsraumes). Der entstandene Bevölkerungsverlust betrug 5 651 Personen (2002: 4 857 Personen).

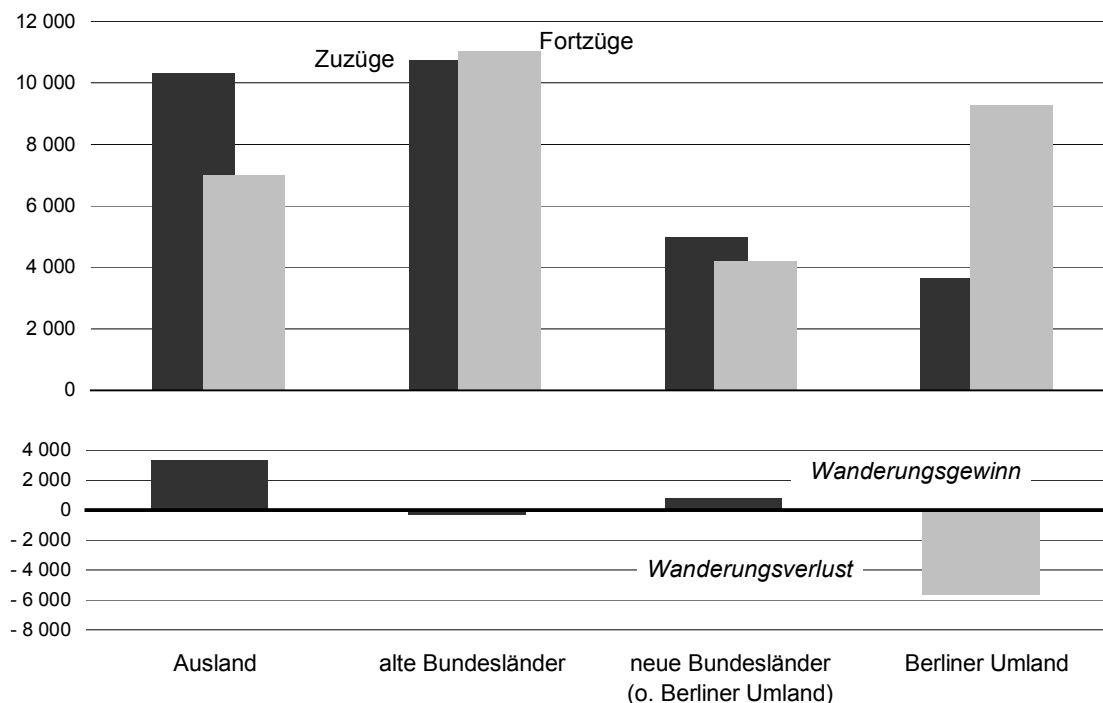
Aus den alten Bundesländern verlegten im vierten Quartal 2003 10 753 Personen ihren Wohnsitz nach Berlin, während 11 048 Personen dorthin zogen. Per Saldo ergibt sich dabei ein geringer Verlust von 295 Personen. Im entsprechenden Vorjahresquartal war noch ein Wanderungsgewinn von 1 687 Personen zu verzeichnen.

Verluste gab es auch beim Wanderaustausch mit den neuen Bundesländern von 4 877 Personen, der um 1 609 Personen höher ausfiel als im vierten Quartal 2002.

In das Berliner Umland zogen im Berichtszeitraum 9 299 Personen, jedoch nur 3 648 Personen suchten ihren Hauptwohnsitz in Berlin.

Die Wanderungsbewegung zwischen Berlin und dem Ausland führten im vierten Quartal 2003 zu einem Wanderungsgewinn von 3 311 Personen (2002: 3 744 Personen).

Wanderungen über die Grenze von Berlin im 4. Quartal 2003 nach Herkunfts- und Zielgebieten



1 Zuzüge über die Landesgrenze von Berlin sowie Binnenwanderungen seit 1991 nach Herkunftsgebieten und Staatsangehörigkeit

Jahr	Insgesamt	Ausland	Übriges Bundesgebiet			Binnen- wanderungen
			alte Bundesländer	neue Bundesländer		
				insgesamt	darunter engerer Verflechtungs- raum	
1	2	3	4	5	6	
a b s o l u t						
insgesamt						
1991	108 214	53 744	33 895	20 575	5 469	269 565
1992	121 848	68 805	34 054	18 989	5 717	280 723
1993	122 283	71 109	32 539	18 635	6 447	304 910
1994	117 598	63 326	34 665	19 607	6 898	327 335
1995	123 336	66 244	34 735	22 357	7 847	370 099
1996	117 365	60 015	33 209	24 141	9 234	400 820
1997	112 609	51 185	34 127	27 297	10 522	447 560
1998	118 308	47 842	39 979	30 487	11 582	453 376
1999	122 449	48 804	41 968	31 677	13 017	427 597
2000	123 154	46 545	43 301	33 308	14 371	409 665
2001	125 324	45 782	44 334	35 208	14 813	391 967
2002	123 066	43 370	43 536	36 160	15 659	380 582
1.Vj.	27 375	9 800	9 189	8 386	3 975	91 350
2.Vj.	27 879	9 709	9 886	8 284	3 710	92 922
3.Vj.	35 928	12 835	12 890	10 203	4 011	96 363
4.Vj.	31 884	11 026	11 571	9 287	3 963	99 947
2003						
1.Vj.	27 398	9 603	9 181	8 614	4 127	90 357
2.Vj.	25 766	9 150	8 903	7 713	3 647	92 426
3.Vj.	33 271	12 048	11 645	9 578	3 934	94 516
4.Vj.	29 706	10 308	10 753	8 645	3 648	99 893
Ausländer						
1991	56 474	50 946	3 506	2 022	258	47 555
1992	72 784	65 934	4 618	2 232	488	57 806
1993	75 345	68 287	4 700	2 358	822	72 069
1994	68 938	60 258	5 948	2 732	729	76 936
1995	72 793	62 907	6 100	3 786	1 104	84 942
1996	66 107	56 119	5 728	4 260	1 105	84 990
1997	57 181	46 656	5 968	4 557	1 167	89 695
1998	51 840	42 761	5 273	3 806	998	86 779
1999	52 018	42 648	5 629	3 741	1 055	81 886
2000	50 007	40 240	6 138	3 629	1 051	78 854
2001	49 433	39 662	5 993	3 778	1 141	77 535
2002	47 055	37 496	5 957	3 602	1 104	72 965
1.Vj.	10 748	8 575	1 362	811	253	18 265
2.Vj.	10 602	8 341	1 409	852	269	18 560
3.Vj.	13 514	10 803	1 682	1 029	307	17 540
4.Vj.	12 191	9 777	1 504	910	275	18 600
2003						
1.Vj.	10 637	8 377	1 330	930	289	17 334
2.Vj.	9 774	7 746	1 194	834	285	17 782
3.Vj.	12 724	10 132	1 566	1 026	292	17 351
4.Vj.	11 404	8 964	1 523	917	317	18 048
Veränderung gegenüber dem entsprechenden Vorjahreszeitraum in %						
insgesamt						
1992	12,6	28,0	0,5	- 7,7	4,5	4,1
1993	0,4	3,3	- 4,4	- 1,9	12,8	8,6
1994	- 3,8	- 10,9	6,5	5,2	7,0	7,4
1995	4,9	4,6	0,2	14,0	13,8	13,1
1996	- 4,8	- 9,4	- 4,4	8,0	17,7	8,3
1997	- 4,1	- 14,7	2,8	13,1	13,9	11,7
1998	5,1	- 6,5	17,1	11,7	10,1	1,3
1999	3,5	2,0	5,0	3,9	12,4	- 5,7
2000	0,6	- 4,6	3,2	5,1	10,4	- 4,2
2001	1,8	- 1,6	2,4	5,7	3,1	- 4,3
2002	- 1,8	- 5,3	- 1,8	2,7	5,7	- 2,9
1.Vj. 2003	0,1	- 2,0	- 0,1	2,7	3,8	- 1,1
2.Vj. 2003	- 7,6	- 5,8	- 9,9	- 6,9	- 1,7	- 0,5
3.Vj. 2003	- 7,4	- 6,1	- 9,7	- 6,1	- 1,9	- 1,9
4.Vj. 2003	- 6,8	- 6,5	- 7,1	- 6,9	- 7,9	- 0,1
Ausländer						
1992	28,9	29,4	31,7	10,4	89,1	21,6
1993	3,5	3,6	1,8	5,6	68,4	24,7
1994	- 8,5	- 11,8	26,6	15,9	- 11,3	6,8
1995	5,6	4,4	2,6	38,6	51,4	10,4
1996	- 9,2	- 10,8	- 6,1	12,5	0,1	0,1
1997	- 13,5	- 16,9	4,2	7,0	5,6	5,5
1998	- 9,3	- 8,3	- 11,6	- 16,5	- 14,5	- 3,3
1999	0,3	- 0,3	6,8	- 1,7	5,7	- 5,6
2000	- 3,9	- 5,6	9,0	- 3,0	- 0,4	- 3,7
2001	- 1,1	- 1,4	- 2,4	4,1	8,6	- 1,7
2002	- 4,8	- 5,5	- 0,6	- 4,7	- 3,2	- 5,9
1.Vj. 2003	- 1,0	- 2,3	- 2,3	14,7	14,2	- 5,1
2.Vj. 2003	- 7,8	- 7,1	- 15,3	- 2,1	5,9	- 4,2
3.Vj. 2003	- 5,8	- 6,2	- 6,9	- 0,3	- 4,9	- 1,1
4.Vj. 2003	- 6,5	- 8,3	1,3	0,8	15,3	- 3,0

**Noch: 1 Fortzüge über die Landesgrenze von Berlin
sowie Binnenwanderungen seit 1991 nach Zielgebieten und Staatsangehörigkeit**

Jahr	Insgesamt	Ausland	Übriges Bundesgebiet			Binnen- wanderungen
			alte Bundesländer	neue Bundesländer		
				insgesamt	darunter engerer Verflechtungs- raum	
1	2	3	4	5	6	
a b s o l u t						
insgesamt						
1991	82 786	29 297	39 861	13 628	5 311	269 565
1992	89 794	34 528	39 353	15 913	6 504	280 723
1993	100 090	41 947	36 827	21 316	10 385	304 910
1994	108 746	46 078	34 023	28 645	16 650	327 335
1995	113 330	44 020	34 181	35 129	22 369	370 099
1996	121 826	45 750	34 539	41 537	27 993	400 820
1997	139 535	52 147	34 445	52 943	38 507	447 560
1998	139 633	48 246	35 442	55 945	41 456	453 376
1999	129 464	42 594	35 298	51 572	38 263	427 597
2000	124 012	41 583	36 117	46 312	33 228	409 665
2001	114 857	34 614	38 223	42 020	29 230	391 967
2002	114 381	33 635	39 465	41 281	27 992	380 582
1.Vj.	25 750	8 728	8 862	8 160	5 414	91 350
2.Vj.	25 745	7 683	8 767	9 295	6 381	92 922
3.Vj.	33 165	9 942	11 952	11 271	7 377	96 363
4.Vj.	29 721	7 282	9 884	12 555	8 820	99 947
2003						
1.Vj.	25 516	8 770	8 668	8 078	5 188	90 357
2.Vj.	25 299	7 947	8 552	8 800	5 748	92 426
3.Vj.	33 282	9 875	11 561	11 846	7 659	94 516
4.Vj.	31 567	6 997	11 048	13 522	9 299	99 893
Ausländer						
1991	30 527	26 601	3 244	682	152	47 555
1992	36 919	31 944	3 972	1 003	273	57 806
1993	44 666	39 221	3 816	1 629	418	72 069
1994	47 698	42 715	3 426	1 557	604	76 936
1995	46 591	40 347	4 309	1 935	790	84 942
1996	48 998	41 790	4 724	2 484	1 060	84 990
1997	54 639	47 636	4 714	2 289	981	89 695
1998	50 191	43 345	4 601	2 245	1 030	86 779
1999	44 470	37 476	4 972	2 022	972	81 886
2000	43 693	36 172	5 534	1 987	887	78 854
2001	37 815	29 122	6 441	2 252	989	77 535
2002	36 882	27 817	6 551	2 514	982	72 965
1.Vj.	9 594	7 531	1 484	579	233	18 265
2.Vj.	8 501	6 379	1 613	509	209	18 560
3.Vj.	10 358	7 927	1 813	618	248	17 540
4.Vj.	8 429	5 980	1 641	808	292	18 600
2003						
1.Vj.	9 278	7 364	1 356	558	243	17 334
2.Vj.	8 525	6 556	1 396	573	201	17 782
3.Vj.	10 141	7 747	1 741	653	279	17 351
4.Vj.	8 083	5 458	1 908	717	301	18 048
Veränderung gegenüber dem entsprechenden Vorjahreszeitraum in %						
insgesamt						
1992	8,5	17,9	- 1,3	16,8	22,5	4,1
1993	11,5	21,5	- 6,4	34,0	59,7	8,6
1994	8,6	9,8	- 7,6	34,4	60,3	7,4
1995	4,2	- 4,5	0,5	22,6	34,3	13,1
1996	7,5	3,9	1,0	18,2	25,1	8,3
1997	14,5	14,0	- 0,3	27,5	37,6	11,7
1998	0,1	- 7,5	2,9	5,7	7,7	1,3
1999	- 7,3	- 11,7	- 0,4	- 7,8	- 7,7	- 5,7
2000	- 4,2	- 2,4	2,3	- 10,2	- 13,2	- 4,2
2001	- 7,4	- 16,8	5,8	- 9,3	- 12,0	- 4,3
2002	- 0,4	2,8	3,2	- 1,8	- 4,2	- 2,9
1.Vj. 2003	- 0,9	0,5	- 2,2	- 1,0	- 4,2	- 1,1
2.Vj. 2003	- 1,7	3,4	- 2,5	- 5,3	- 9,9	- 0,5
3.Vj. 2003	0,4	- 0,7	- 3,3	5,1	3,8	- 1,9
4.Vj. 2003	6,2	- 3,9	11,8	7,7	5,4	- 0,1
Ausländer						
1992	20,9	20,1	22,4	47,1	79,6	21,6
1993	21,0	22,8	- 3,9	62,4	53,1	24,7
1994	6,8	8,9	- 10,2	- 4,4	44,5	6,8
1995	- 2,3	- 5,5	25,8	24,3	30,8	10,4
1996	5,2	3,6	9,6	28,4	34,2	0,1
1997	11,5	14,0	- 0,2	- 7,9	- 7,5	5,5
1998	- 8,1	- 9,0	- 2,4	- 1,9	5,0	- 3,3
1999	- 11,4	- 13,5	8,1	- 9,9	- 5,6	- 5,6
2000	- 1,7	- 3,5	11,3	- 1,7	- 8,7	- 3,7
2001	- 13,5	- 19,5	16,4	13,3	11,5	- 1,7
2002	- 2,5	- 4,5	1,7	11,6	- 0,7	- 5,9
1.Vj. 2003	- 3,3	- 2,2	- 8,6	- 3,6	4,3	- 5,1
2.Vj. 2003	0,3	2,8	- 13,5	12,6	- 3,8	- 4,2
3.Vj. 2003	- 2,1	- 2,3	- 4,0	5,7	12,5	- 1,1
4.Vj. 2003	- 4,1	- 8,7	16,3	- 11,3	3,1	- 3,0

Noch: 1 Zuzugs- bzw. Fortzugsüberschuss über die Landesgrenze von Berlin sowie Binnenwanderungen seit 1991 nach Herkunfts- bzw. Zielgebieten und Staatsangehörigkeit

Jahr	Insgesamt	Ausland	Übriges Bundesgebiet			Binnenwanderungen
			alte Bundesländer	neue Bundesländer		
				insgesamt	darunter engerer Verflechtungsraum	
1	2	3	4	5	6	
insgesamt						
1991	25 428	24 447	- 5 966	6 947	158	X
1992	32 054	34 277	- 5 299	3 076	- 787	X
1993	22 193	29 162	- 4 288	- 2 681	- 3 938	X
1994	8 852	17 248	642	- 9 038	- 9 752	X
1995	10 006	22 224	554	- 12 772	- 14 522	X
1996	- 4 461	14 265	- 1 330	- 17 396	- 18 759	X
1997	- 26 926	- 962	- 318	- 25 646	- 27 985	X
1998	- 21 325	- 404	4 537	- 25 458	- 29 874	X
1999	- 7 015	6 210	6 670	- 19 895	- 25 246	X
2000	- 858	4 962	7 184	- 13 004	- 18 857	X
2001	10 467	11 168	6 111	- 6 812	- 14 413	X
2002	8 685	9 735	4 071	- 5 121	- 12 333	X
1.Vj.	1 625	1 072	327	226	- 1 439	X
2.Vj.	2 134	2 026	1 119	- 1 011	- 2 671	X
3.Vj.	2 763	2 893	938	- 1 068	- 3 366	X
4.Vj.	2 163	3 744	1 687	- 3 268	- 4 857	X
2003						
1.Vj.	1 882	833	513	536	- 1 061	X
2.Vj.	467	1 203	351	- 1 087	- 2 101	X
3.Vj.	- 11	2 173	84	- 2 268	- 3 725	X
4.Vj.	- 1 861	3 311	- 295	- 4 877	- 5 651	X
Ausländer						
1991	25 947	24 345	262	1 340	106	X
1992	35 865	33 990	646	1 229	215	X
1993	30 679	29 066	884	729	404	X
1994	21 240	17 543	2 522	1 175	125	X
1995	26 202	22 560	1 791	1 851	314	X
1996	17 109	14 329	1 004	1 776	45	X
1997	2 542	- 980	1 254	2 268	186	X
1998	1 649	- 584	672	1 561	- 32	X
1999	7 548	5 172	657	1 719	83	X
2000	6 314	4 068	604	1 642	164	X
2001	11 618	10 540	- 448	1 526	152	X
2002	10 173	9 679	- 594	1 088	122	X
1.Vj.	1 154	1 044	- 122	232	20	X
2.Vj.	2 101	1 962	- 204	343	60	X
3.Vj.	3 156	2 876	- 131	411	59	X
4.Vj.	3 762	3 797	- 137	102	- 17	X
2003						
1.Vj.	1 359	1 013	- 26	372	46	X
2.Vj.	1 249	1 190	- 202	261	84	X
3.Vj.	2 583	2 385	- 175	373	13	X
4.Vj.	3 321	3 506	- 385	200	16	X

2 Wanderungen über die Grenze von Berlin im 4. Vierteljahr 2003 nach Herkunfts- und Zielgebieten sowie Geschlecht

Herkunfts- bzw. Zielgebiet	Zuzüge			Fortzüge			Zuzugs- bzw. Fortzugsüberschuss (-)		
	insgesamt	männlich	weiblich	insgesamt	männlich	weiblich	insgesamt	männlich	weiblich
	1	2	3	4	5	6	7	8	9
insgesamt									
Schleswig-Holstein	579	299	280	723	367	356	- 144	- 68	- 76
Hamburg	633	320	313	696	370	326	- 63	- 50	- 13
Niedersachsen	1 958	1 018	940	1 523	784	739	435	234	201
Bremen	207	97	110	197	108	89	10	- 11	21
Nordrhein-Westfalen	2 429	1 275	1 154	2 239	1 150	1 089	190	125	65
Hessen	1 003	530	473	898	478	420	105	52	53
Rheinland-Pfalz	423	200	223	355	187	168	68	13	55
Baden-Württemberg	1 607	833	774	1 501	803	698	106	30	76
Bayern	1 780	948	832	2 829	1 488	1 341	- 1 049	- 540	- 509
Saarland	134	77	57	87	42	45	47	35	12
Brandenburg	5 597	2 735	2 862	10 897	5 470	5 427	- 5 300	- 2 735	- 2 565
Mecklenburg-Vorpommern	970	472	498	826	401	425	144	71	73
Sachsen	951	471	480	822	420	402	129	51	78
Sachsen-Anhalt	696	338	358	645	321	324	51	17	34
Thüringen	431	200	231	332	170	162	99	30	69
Bundesgebiet	19 398	9 813	9 585	24 570	12 559	12 011	- 5 172	- 2 746	- 2 426
Ausland	10 308	5 642	4 666	6 997	4 271	2 726	3 311	1 371	1 940
I n s g e s a m t	29 706	15 455	14 251	31 567	16 830	14 737	- 1 861	- 1 375	- 486
Deutsche									
Schleswig-Holstein	539	278	261	676	340	336	- 137	- 62	- 75
Hamburg	562	290	272	588	306	282	- 26	- 16	- 10
Niedersachsen	1 712	884	828	1 355	696	659	357	188	169
Bremen	171	81	90	163	87	76	8	- 6	14
Nordrhein-Westfalen	2 053	1 088	965	1 828	900	928	225	188	37
Hessen	839	427	412	722	369	353	117	58	59
Rheinland-Pfalz	381	175	206	318	164	154	63	11	52
Baden-Württemberg	1 379	693	686	1 236	644	592	143	49	94
Bayern	1 494	782	712	2 192	1 117	1 075	- 698	- 335	- 363
Saarland	100	55	45	62	30	32	38	25	13
Brandenburg	5 047	2 436	2 611	10 480	5 242	5 238	- 5 433	- 2 806	- 2 627
Mecklenburg-Vorpommern	886	420	466	759	356	403	127	64	63
Sachsen	815	386	429	712	354	358	103	32	71
Sachsen-Anhalt	595	289	306	562	266	296	33	23	10
Thüringen	385	181	204	292	145	147	93	36	57
Bundesgebiet	16 958	8 465	8 493	21 945	11 016	10 929	- 4 987	- 2 551	- 2 436
Ausland	1 344	810	534	1 539	856	683	- 195	- 46	- 149
I n s g e s a m t	18 302	9 275	9 027	23 484	11 872	11 612	- 5 182	- 2 597	- 2 585
Ausländer									
Schleswig-Holstein	40	21	19	47	27	20	- 7	- 6	- 1
Hamburg	71	30	41	108	64	44	- 37	- 34	- 3
Niedersachsen	246	134	112	168	88	80	78	46	32
Bremen	36	16	20	34	21	13	2	- 5	7
Nordrhein-Westfalen	376	187	189	411	250	161	- 35	- 63	28
Hessen	164	103	61	176	109	67	- 12	- 6	- 6
Rheinland-Pfalz	42	25	17	37	23	14	5	2	3
Baden-Württemberg	228	140	88	265	159	106	- 37	- 19	- 18
Bayern	286	166	120	637	371	266	- 351	- 205	- 146
Saarland	34	22	12	25	12	13	9	10	- 1
Brandenburg	550	299	251	417	228	189	133	71	62
Mecklenburg-Vorpommern	84	52	32	67	45	22	17	7	10
Sachsen	136	85	51	110	66	44	26	19	7
Sachsen-Anhalt	101	49	52	83	55	28	18	- 6	24
Thüringen	46	19	27	40	25	15	6	- 6	12
Bundesgebiet	2 440	1 348	1 092	2 625	1 543	1 082	- 185	- 195	10
Ausland	8 964	4 832	4 132	5 458	3 415	2 043	3 506	1 417	2 089
I n s g e s a m t	11 404	6 180	5 224	8 083	4 958	3 125	3 321	1 222	2 099

3 Wanderungen über die Grenze von Berlin im 4. Vierteljahr 2003 nach Herkunfts- und Zielgebieten im Ausland, Staatsangehörigkeit sowie Geschlecht

Herkunfts- bzw. Zielgebiet	Zuzüge				Fortzüge				Zuzugs- bzw. Fortzugsüberschuss (-)	
	insgesamt		darunter		insgesamt		darunter			
			Staatsangehörige des jeweiligen Herkunftsgebietes	Deutsche			Staatsangehörige des jeweiligen Zielgebietes	Deutsche		
	insgesamt	männlich			insgesamt	männlich			insgesamt	männlich
1	2	3	4	5	6	7	8	9	10	
Baltische Staaten	87	30	75	4	61	24	54	7	26	6
Beneluxstaaten	241	153	148	57	166	93	50	99	75	60
Bosnien und Herzegowina	96	50	90	2	102	67	97	2	- 6	- 17
Bulgarien	177	70	176	-	91	38	84	6	86	32
Dänemark	69	27	60	4	54	25	32	21	15	2
Finnland	50	25	44	1	14	4	13	1	36	21
Frankreich ¹⁾	500	231	398	63	251	132	141	88	249	99
Griechenland	166	87	137	18	142	96	127	15	24	- 9
Vereinigtes Königreich	284	175	147	81	231	136	91	113	53	39
Irland	40	22	29	7	32	18	17	14	8	4
Italien ²⁾	405	198	343	23	244	163	197	37	161	35
Jugoslawien ³⁾	257	153	246	2	429	271	425	2	- 172	- 118
Kroatien	80	47	73	3	68	39	63	2	12	8
Norwegen	29	12	26	3	25	14	10	14	4	- 2
Österreich	217	120	138	56	202	105	80	101	15	15
Polen	1 394	794	1 183	202	931	654	792	134	463	140
Portugal	72	46	53	12	110	92	99	7	- 38	- 46
Rumänien	105	39	102	3	46	24	42	3	59	15
Russische Föderation	387	164	353	24	198	97	168	25	189	67
Schweden	106	55	91	9	71	37	32	36	35	18
Schweiz ⁴⁾	243	112	141	73	250	140	51	178	- 7	- 28
Slowakei	29	12	25	2	6	2	5	1	23	10
Slowenien	19	11	19	-	11	10	11	-	8	1
Spanien ⁵⁾	401	206	267	106	187	102	62	118	214	104
Tschechische Republik	79	46	71	3	38	22	29	5	41	24
Türkei	988	592	956	25	612	417	564	39	376	175
Ukraine	159	64	150	5	85	40	82	3	74	24
Ungarn	70	28	56	9	29	18	24	5	41	10
Weißrussland	63	22	58	3	40	15	39	-	23	7
Übriges Europa	158	79	133	8	88	60	73	12	70	19
Europa	6 971	3 670	5 788	808	4 814	2 955	3 554	1 088	2 157	715
darunter										
EU-Staaten	2 550	1 344	1 855	437	1 701	1 003	941	649	849	341
Ägypten	43	34	37	1	26	17	20	6	17	17
Algerien	24	19	23	1	20	16	14	6	4	3
Ghana	29	16	25	3	21	11	21	-	8	5
Marokko	35	22	30	3	19	15	16	3	16	7
Südafrika	21	15	8	12	17	10	3	14	4	5
Tunesien	51	42	46	4	24	15	20	4	27	27
Übriges Afrika	249	159	203	33	181	120	142	31	68	39
Afrika	452	307	372	57	308	204	236	64	144	103
Brasilien	58	24	41	14	54	27	43	9	4	- 3
Kanada	56	32	43	9	63	33	35	22	- 7	- 1
Vereinigte Staaten	437	247	290	98	357	181	187	144	80	66
Übriges Amerika	229	124	163	54	154	86	101	49	75	38
Amerika	780	427	537	175	628	327	366	224	152	100
Afghanistan	9	6	7	2	6	6	5	-	3	-
Armenien	9	5	8	-	5	3	4	1	4	2
Georgien	39	18	39	-	34	20	34	-	5	- 2
Indien	78	53	65	7	48	39	39	8	30	14
Indonesien	57	33	46	10	51	35	50	1	6	- 2
Irak	17	9	15	-	12	10	12	-	5	- 1
Iran, Islamische Rep.	74	36	71	3	40	25	34	6	34	11
Israel	81	54	58	17	41	32	34	7	40	22
Japan	71	37	67	4	53	28	46	6	18	9
Jordanien	12	5	9	2	13	7	10	3	- 1	- 2
Kasachstan	67	36	42	24	10	6	9	1	57	30
Kirgisistan	22	8	22	-	9	4	6	3	13	4
Libanon	234	160	131	11	71	49	58	9	163	111
Pakistan	27	17	26	1	22	18	17	5	5	- 1
Sri Lanka	19	9	18	1	19	12	18	1	-	- 3
Syrien, Arabische Rep.	63	38	49	7	33	19	25	8	30	19
Thailand	105	38	93	12	77	30	59	18	28	8
Usbekistan	13	7	12	-	7	5	7	-	6	2
Vietnam	194	112	193	1	112	70	104	8	82	42
Übriges Asien	581	305	523	34	370	219	327	32	211	86
Asien	1 772	986	1 494	136	1 033	637	898	117	739	349
Australien u.Ozeanien	67	43	39	20	73	34	23	44	- 6	9
Unbekanntes Ausland ⁶⁾	266	209	1	148	141	114	1	2	125	95
I n s g e s a m t	10 308	5 642	8 231	1 344	6 997	4 271	5 078	1 539	3 311	1 371

1) einschl. Monaco - 2) einschl. San Marino und Vatikanstaat - 3) Serbien und Montenegro bzw. ohne nähere Angaben - 4) einschl. Liechtenstein
 5) einschl. Andorra - 6) einschl. ungeklärte Fälle und solcher ohne Angabe von Herkunfts- bzw. Zielgebiet

4 Wanderungen über die Grenze von Berlin im 4. Vierteljahr 2003 nach Altersgruppen, Geschlecht und Staatsangehörigkeit

Altersgruppe von ... bis unter ... Jahren	Zuzüge			Fortzüge			Zuzugs- bzw. Fortzugsüberschuss (-)		
	insgesamt	männlich	weiblich	insgesamt	männlich	weiblich	insgesamt	männlich	weiblich
	1	2	3	4	5	6	7	8	9
insgesamt									
unter 6	1 332	669	663	2 026	1 033	993	- 694	- 364	- 330
6 - 15	1 109	614	495	1 897	994	903	- 788	- 380	- 408
15 - 18	626	324	302	738	380	358	- 112	- 56	- 56
18 - 20	1 429	580	849	935	448	487	494	132	362
20 - 25	8 091	3 713	4 378	4 754	2 270	2 484	3 337	1 443	1 894
25 - 30	5 523	2 971	2 552	4 787	2 445	2 342	736	526	210
30 - 35	3 373	2 016	1 357	4 220	2 416	1 804	- 847	- 400	- 447
35 - 40	2 332	1 427	905	3 719	2 214	1 505	- 1 387	- 787	- 600
40 - 45	1 667	1 021	646	2 421	1 464	957	- 754	- 443	- 311
45 - 50	1 139	688	451	1 695	1 000	695	- 556	- 312	- 244
50 - 55	798	448	350	1 247	702	545	- 449	- 254	- 195
55 - 60	558	284	274	843	444	399	- 285	- 160	- 125
60 - 65	554	271	283	916	475	441	- 362	- 204	- 158
65 und mehr	1 175	429	746	1 369	545	824	- 194	- 116	- 78
Insgesamt	29 706	15 455	14 251	31 567	16 830	14 737	- 1 861	- 1 375	- 486
Deutsche									
unter 6	942	477	465	1 755	882	873	- 813	- 405	- 408
6 - 15	684	368	316	1 552	802	750	- 868	- 434	- 434
15 - 18	366	173	193	564	287	277	- 198	- 114	- 84
18 - 20	867	306	561	693	318	375	174	- 12	186
20 - 25	4 821	2 185	2 636	3 334	1 482	1 852	1 487	703	784
25 - 30	3 171	1 667	1 504	3 174	1 480	1 694	- 3	187	- 190
30 - 35	1 966	1 136	830	2 951	1 596	1 355	- 985	- 460	- 525
35 - 40	1 449	863	586	2 830	1 601	1 229	- 1 381	- 738	- 643
40 - 45	1 078	651	427	1 828	1 028	800	- 750	- 377	- 373
45 - 50	709	404	305	1 248	697	551	- 539	- 293	- 246
50 - 55	522	298	224	933	495	438	- 411	- 197	- 214
55 - 60	371	192	179	688	349	339	- 317	- 157	- 160
60 - 65	428	210	218	786	412	374	- 358	- 202	- 156
65 und mehr	928	345	583	1 148	443	705	- 220	- 98	- 122
Insgesamt	18 302	9 275	9 027	23 484	11 872	11 612	- 5 182	- 2 597	- 2 585
Ausländer									
unter 6	390	192	198	271	151	120	119	41	78
6 - 15	425	246	179	345	192	153	80	54	26
15 - 18	260	151	109	174	93	81	86	58	28
18 - 20	562	274	288	242	130	112	320	144	176
20 - 25	3 270	1 528	1 742	1 420	788	632	1 850	740	1 110
25 - 30	2 352	1 304	1 048	1 613	965	648	739	339	400
30 - 35	1 407	880	527	1 269	820	449	138	60	78
35 - 40	883	564	319	889	613	276	- 6	- 49	43
40 - 45	589	370	219	593	436	157	- 4	- 66	62
45 - 50	430	284	146	447	303	144	- 17	- 19	2
50 - 55	276	150	126	314	207	107	- 38	- 57	19
55 - 60	187	92	95	155	95	60	32	- 3	35
60 - 65	126	61	65	130	63	67	- 4	- 2	- 2
65 und mehr	247	84	163	221	102	119	26	- 18	44
Insgesamt	11 404	6 180	5 224	8 083	4 958	3 125	3 321	1 222	2 099

5 Wanderungen über die Bezirks- und Landesgrenze von Berlin im 4. Vierteljahr 2003 nach Bezirken, Geschlecht und Staatsangehörigkeit

Bezirk	Wanderungen insgesamt						Darunter über die Landesgrenze					
	Zuzüge		Fortzüge		Zuzugs- bzw. Fortzugsüberschuss (-)		Zuzüge		Fortzüge		Zuzugs- bzw. Fortzugsüberschuss (-)	
	insges.	männl.	insges.	männl.	insges.	männl.	insges.	männl.	insges.	männl.	insges.	männl.
	1	2	3	4	5	6	7	8	9	10	11	12
	insgesamt											
Mitte	9 612	5 337	10 108	5 491	- 496	- 154	4 597	2 528	3 937	2 241	660	287
Friedrh.-Kreuzb.	8 116	4 345	8 083	4 311	33	34	3 594	1 924	2 791	1 469	803	455
Pankow	7 887	4 029	7 757	4 159	130	- 130	3 645	1 816	3 621	1 892	24	- 76
Charlbg.-Wilmerd.	7 203	3 685	7 089	3 646	114	39	3 129	1 608	2 824	1 440	305	168
Spandau	3 539	1 833	3 543	1 842	- 4	- 9	1 457	726	1 762	903	- 305	- 177
Steglitz-Zehlend.	5 692	2 832	5 327	2 686	365	146	2 220	1 107	2 482	1 248	- 262	- 141
Tempelh.-Schöneb.	7 558	3 854	7 656	3 998	- 98	- 144	2 730	1 389	2 668	1 408	62	- 19
Neukölln	6 286	3 380	6 980	3 695	- 694	- 315	2 278	1 209	2 631	1 426	- 353	- 217
Treptow-Köpenick	3 935	2 071	3 958	2 116	- 23	- 45	1 410	715	1 965	1 046	- 555	- 331
Marzahn-Hellersd.	3 980	2 096	4 563	2 400	- 583	- 304	1 455	773	2 304	1 213	- 849	- 440
Lichtenberg	5 238	2 749	6 100	3 336	- 862	- 587	1 987	1 017	2 776	1 596	- 789	- 579
Reinickendorf	4 178	2 181	3 921	2 087	257	94	1 204	643	1 806	948	- 602	- 305
B e r l i n	73 224	38 392	75 085	39 767	- 1 861	- 1 375	29 706	15 455	31 567	16 830	- 1 861	- 1 375
	Ausländer											
Mitte	3 891	2 268	3 272	1 902	619	366	2 256	1 283	1 670	1 039	586	244
Friedrh.-Kreuzb.	2 400	1 346	1 991	1 145	409	201	1 277	707	791	464	486	243
Pankow	1 518	815	1 312	796	206	19	1 054	570	501	296	553	274
Charlbg.-Wilmerd.	2 440	1 291	1 886	1 055	554	236	1 481	768	946	507	535	261
Spandau	967	548	819	486	148	62	568	307	400	238	168	69
Steglitz-Zehlend.	1 404	717	1 040	560	364	157	814	406	504	278	310	128
Tempelh.-Schöneb.	2 186	1 190	1 899	1 077	287	113	1 060	571	806	488	254	83
Neukölln	2 389	1 341	2 129	1 273	260	68	1 168	630	1 000	622	168	8
Treptow-Köpenick	641	412	560	390	81	22	305	186	269	191	36	- 5
Marzahn-Hellersd.	565	305	459	296	106	9	335	184	227	161	108	23
Lichtenberg	1 241	664	1 156	783	85	- 119	731	384	652	502	79	- 118
Reinickendorf	923	491	721	403	202	88	355	184	317	172	38	12
B e r l i n	20 565	11 388	17 244	10 166	3 321	1 222	11 404	6 180	8 083	4 958	3 321	1 222

6 Binnenwanderungen in Berlin im 4. Vierteljahr 2003 nach Bezirken und Staatsangehörigkeit

Von Bezirk	Nach Bezirk												Binnenfortzüge
	Mitte	Frie - Kreu	Pankow	Charl - Wilm	Spandau	Steg - Zehl	Temp - Schön	Neukölln	Trept - Köp	Marz - Hell	Lichten- berg	Reini- cken- dorf	
	1	2	3	4	5	6	7	8	9	10	11	12	
insgesamt													
Mitte	X	755	1 088	778	323	368	596	512	184	160	273	1 134	6 171
Friedrh.-Kreuzb.	698	X	800	335	147	274	687	972	378	267	591	143	5 292
Pankow	857	743	X	222	84	130	217	234	295	375	716	263	4 136
Charlbg.-Wilmerd.	735	315	247	X	484	803	789	328	96	49	98	321	4 265
Spandau	279	113	84	391	X	138	195	155	58	60	74	234	1 781
Steglitz-Zehlend.	286	210	144	646	146	X	824	271	79	27	58	154	2 845
Tempelh.-Schöneb.	529	493	241	821	299	1 014	X	900	162	158	117	254	4 988
Neukölln	454	898	209	351	170	390	983	X	426	93	134	241	4 349
Treptow-Köpenick	161	259	189	85	55	94	148	273	X	329	334	66	1 993
Marzahn-Hellersd.	140	208	336	56	47	53	73	87	392	X	779	88	2 259
Lichtenberg	266	425	620	119	72	80	146	143	412	965	X	76	3 324
Reinickendorf	610	103	284	270	255	128	170	133	43	42	77	X	2 115
Binnenzuzüge	5 015	4 522	4 242	4 074	2 082	3 472	4 828	4 008	2 525	2 525	3 251	2 974	43 518
Binnenwanderungssaldo	- 1 156	- 770	106	- 191	301	627	- 160	- 341	532	266	- 73	859	-
Umzüge im selben Bezirk	5 585	4 707	6 762	4 146	4 156	3 722	4 501	5 157	4 179	5 109	4 498	3 853	56 375
Ausländer													
Mitte	X	218	150	272	91	96	201	208	31	17	69	249	1 602
Friedrh.-Kreuzb.	250	X	90	73	39	61	184	329	48	16	72	38	1 200
Pankow	224	139	X	51	12	22	41	77	45	50	109	41	811
Charlbg.-Wilmerd.	259	72	45	X	77	126	150	110	25	7	25	44	940
Spandau	96	43	10	69	X	29	50	36	14	15	32	25	419
Steglitz-Zehlend.	81	57	14	119	20	X	118	56	16	8	24	23	536
Tempelh.-Schöneb.	178	132	38	178	47	129	X	246	35	28	35	47	1 093
Neukölln	187	310	24	83	39	67	216	X	75	14	42	72	1 129
Treptow-Köpenick	46	35	13	12	12	14	51	63	X	13	24	8	291
Marzahn-Hellersd.	40	18	21	11	9	6	17	16	14	X	71	9	232
Lichtenberg	91	82	38	46	18	17	62	49	30	59	X	12	504
Reinickendorf	183	17	21	45	35	23	36	31	3	3	7	X	404
Binnenzuzüge	1 635	1 123	464	959	399	590	1 126	1 221	336	230	510	568	9 161
Binnenwanderungssaldo	33	- 77	- 347	19	- 20	54	33	92	45	- 2	6	164	-
Umzüge im selben Bezirk	2 068	1 109	374	828	493	422	808	1 527	169	202	536	351	8 887

7 Wanderungen zwischen Berlin und den kreisfreien Städten und Landkreisen des Landes Brandenburg im 4. Vierteljahr 2003 nach Geschlecht

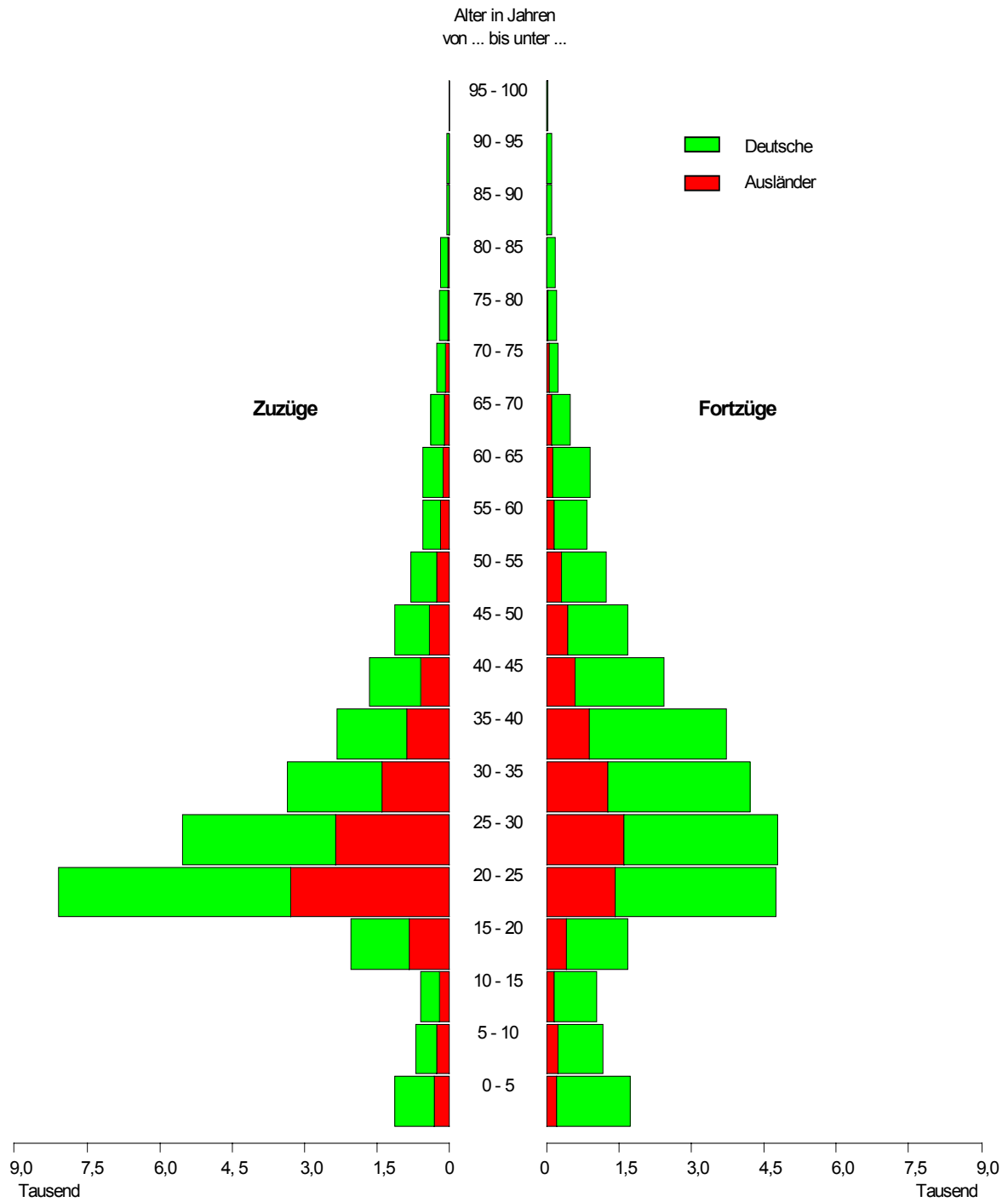
Herkunfts- bzw. Zielgebiet	Zuzüge			Fortzüge			Zuzugs- bzw. Fortzugsüberschuss (-)		
	insgesamt	männlich	weiblich	insgesamt	männlich	weiblich	insgesamt	männlich	weiblich
	1	2	3	4	5	6	7	8	9
Brandenburg	5 597	2 735	2 862	10 897	5 470	5 427	- 5 300	- 2 735	- 2 565
Kreisfreie Städte									
Brandenburg an der Havel	82	41	41	42	25	17	40	16	24
Cottbus	149	76	73	92	49	43	57	27	30
Frankfurt (Oder)	142	70	72	86	37	49	56	33	23
Potsdam	421	213	208	537	255	282	- 116	- 42	- 74
Landkreise									
Barnim	596	288	308	1 506	793	713	- 910	- 505	- 405
Dahme-Spreewald	511	261	250	1 171	589	582	- 660	- 328	- 332
Elbe-Elster	70	33	37	42	23	19	28	10	18
Havelland	426	216	210	1 099	547	552	- 673	- 331	- 342
Märkisch-Oderland	601	276	325	1 626	828	798	- 1 025	- 552	- 473
Oberhavel	689	362	327	1 776	865	911	- 1 087	- 503	- 584
Oberspreewald-Lausitz	78	38	40	43	21	22	35	17	18
Oder-Spree	423	182	241	627	307	320	- 204	- 125	- 79
Ostprignitz-Ruppin	159	76	83	156	87	69	3	- 11	14
Potsdam-Mittelmark	415	195	220	1 006	498	508	- 591	- 303	- 288
Prignitz	88	37	51	52	31	21	36	6	30
Spree-Neiße	112	55	57	32	17	15	80	38	42
Teltow-Fläming	413	219	194	865	425	440	- 452	- 206	- 246
Uckermark	222	97	125	139	73	66	83	24	59

8 Wanderungen zwischen Berlin und dem brandenburgischen Teil des engeren Verflechtungsraums im 4. Vierteljahr 2003 nach Altersgruppen

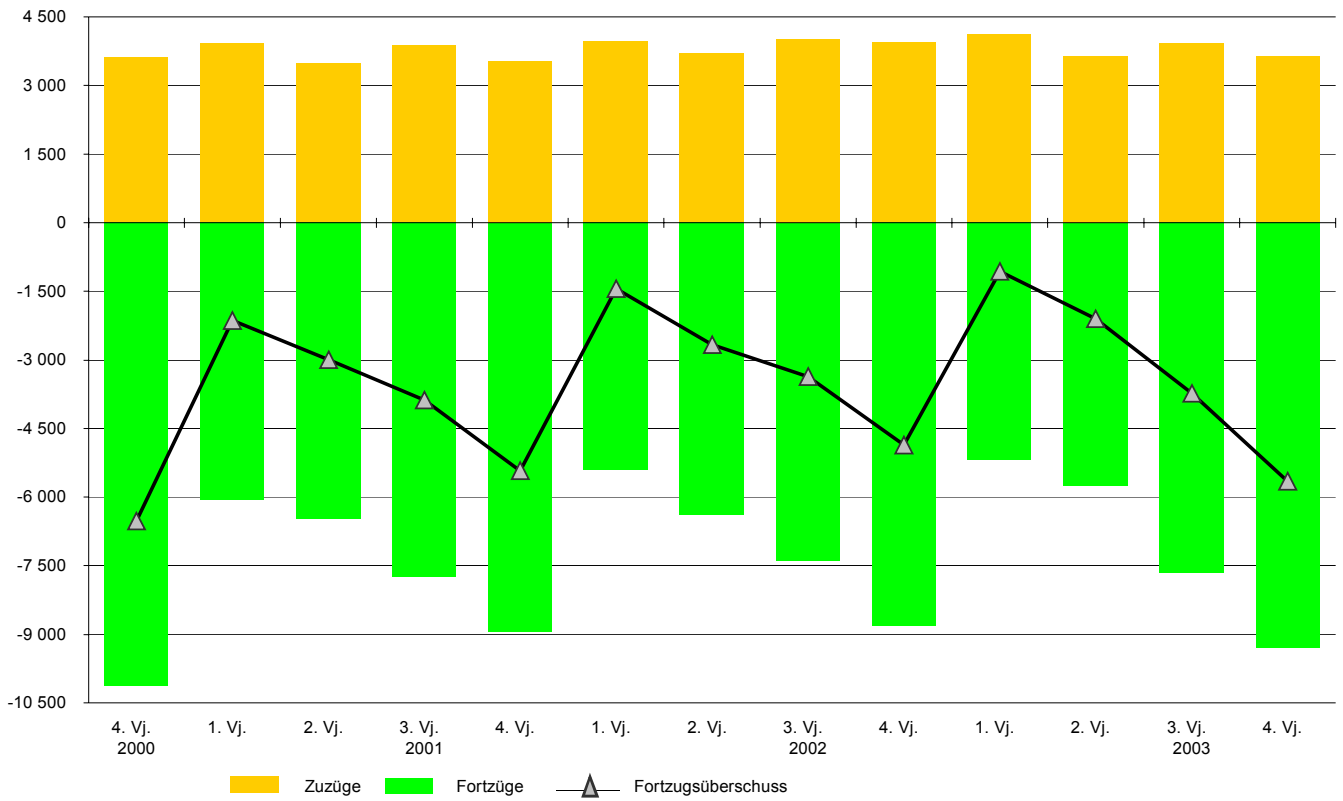
Herkunfts- bzw. Zielgebiet	Insgesamt	Altersgruppe von ... bis unter ... Jahren							
		unter 6	6 - 18	18 - 25	25 - 35	35 - 45	45 - 55	55 - 65	65 und älter
	1	2	3	4	5	6	7	8	9
		Zuzüge							
Engerer Verflechtungsraum ¹⁾	3 648	231	342	1 014	842	632	319	121	147
Kreisfreie Stadt Potsdam	421	22	28	115	135	58	31	13	19
Landkreise									
Barnim	436	19	42	160	85	56	45	13	16
Dahme-Spreewald	429	30	40	114	106	65	37	12	25
Havelland	358	24	40	70	87	73	35	14	15
Märkisch-Oderland	448	19	41	163	87	73	33	13	19
Oberhavel	614	42	43	126	155	131	72	19	26
Oder-Spree	276	24	23	97	59	34	21	9	9
Potsdam-Mittelmark	327	26	37	81	61	69	26	20	7
Teltow-Fläming	339	25	48	88	67	73	19	8	11
		Fortzüge							
Engerer Verflechtungsraum ¹⁾	9 299	847	1 203	904	1 872	2 215	1 106	665	487
Kreisfreie Stadt Potsdam	537	54	41	82	142	118	48	29	23
Landkreise									
Barnim	1 311	92	197	123	248	303	189	97	62
Dahme-Spreewald	1 086	96	145	127	206	242	125	83	62
Havelland	1 052	117	116	83	225	234	130	81	66
Märkisch-Oderland	1 450	97	208	158	263	360	184	106	74
Oberhavel	1 679	153	217	149	360	422	176	123	79
Oder-Spree	515	53	61	65	99	117	47	35	38
Potsdam-Mittelmark	914	108	130	45	143	258	109	66	55
Teltow-Fläming	755	77	88	72	186	161	98	45	28
		Zuzugs- bzw. Fortzugsüberschuss (-)							
Engerer Verflechtungsraum ¹⁾	- 5 651	- 616	- 861	110	- 1 030	- 1 583	- 787	- 544	- 340
Kreisfreie Stadt Potsdam	- 116	- 32	- 13	33	- 7	- 60	- 17	- 16	- 4
Landkreise									
Barnim	- 875	- 73	- 155	37	- 163	- 247	- 144	- 84	- 46
Dahme-Spreewald	- 657	- 66	- 105	- 13	- 100	- 177	- 88	- 71	- 37
Havelland	- 694	- 93	- 76	- 13	- 138	- 161	- 95	- 67	- 51
Märkisch-Oderland	- 1 002	- 78	- 167	5	- 176	- 287	- 151	- 93	- 55
Oberhavel	- 1 065	- 111	- 174	- 23	- 205	- 291	- 104	- 104	- 53
Oder-Spree	- 239	- 29	- 38	32	- 40	- 83	- 26	- 26	- 29
Potsdam-Mittelmark	- 587	- 82	- 93	36	- 82	- 189	- 83	- 46	- 48
Teltow-Fläming	- 416	- 52	- 40	16	- 119	- 88	- 79	- 37	- 17

¹⁾ siehe Seite 5 unter Definitionen

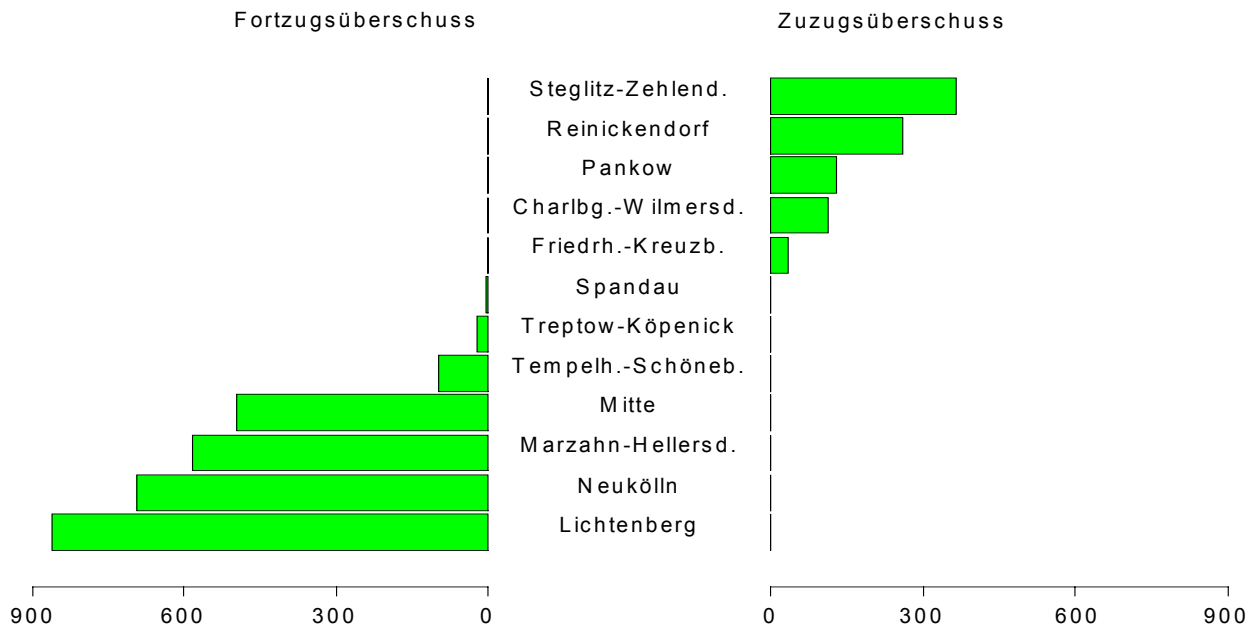
1 Wanderungen über die Grenze von Berlin im 4. Vierteljahr 2003 nach Altersgruppen und Staatsangehörigkeit



2 Wanderungen zwischen Berlin und dem brandenburgischen Teil des engeren Verflechtungsraums ab 4. Vierteljahr 2000



3 Zuzugs- bzw. Fortzugsüberschuss in den Bezirken von Berlin im 4. Vierteljahr 2003



Datenangebot aus dem Sachgebiet

Datenangebot

Die in diesem Bericht enthaltenen Tabellen geben die gängigsten Kombinationen der aufgelisteten Merkmale wieder. Für den Informationsbedarf, der damit nicht abgedeckt werden kann, werden **Sonderauswertungen** erstellt.

Die Merkmale und deren Gliederung sind auf Seite 5 dieses Berichtes dargestellt.

Zeitreihen, zum Teil ab 1950 oder früher, sind ebenfalls verfügbar.

Lieferung

Bestellte Tabellen oder Daten werden kurzfristig entweder als Ausdruck oder als Excel-Datei erstellt. Die Lieferung der Ergebnisse erfolgt dann entweder über **E-Mail** oder **Fax** (bis maximal 10 Seiten) bzw. als **Ausdruck, Diskette** oder **CD-ROM** durch die Post. Selbstabholer können die Ergebnisse direkt beim Statistischen Landesamt abholen.

Kosten

Die Leistungen sind nach dem geltenden Kostentarif des Statistischen Landesamtes grundsätzlich kostenpflichtig. Ausgenommen davon sind unmittelbare Berliner Landesbehörden (z. B. Senatsverwaltungen und Bezirksämter), Mitglieder des Abgeordnetenhauses, Berliner Mitglieder des Bundestages und des Europäischen Parlaments, Journalisten sowie Dienststellen, Behörden und Ämter, mit denen ein Schriftenaustausch besteht. Die Kosten für Standardtabellen sind in dem entsprechenden Abschnitt angegeben. Kosten für andere Auswertungen werden nach Aufwand berechnet. Die Zahlung erfolgt auf Rechnung, die Zahlungsfrist beträgt vier Wochen.

Information und Beratung

Nähere Auskünfte zu Information und Beratung finden Sie auf Seite 2.

Weitere Veröffentlichungen zum Thema *

Statistische Berichte

Bevölkerung

- Bevölkerungsentwicklung und Bevölkerungsstand bis Dezember 1999 monatlich, 20 Seiten
4,00 EUR
Bestell-Nr.: 110.2
- Bevölkerungsentwicklung und Bevölkerungsstand ab 1. Vierteljahr 2000 vierteljährlich, 16 Seiten
4,00 EUR
Bestell-Nr.: 110.2
- Bevölkerung, Teil 1: Berlin, Berlin-West, Berlin-Ost bis 2000 jährlich, 36 Seiten
6,00 EUR
Bestell-Nr.: 110.3
- Bevölkerung, Teil 2: Bezirke bis 2000 jährlich, 48 Seiten
8,00 EUR
Bestell-Nr.: 110.3a
- Bevölkerung ab 2001 jährlich, 35 Seiten
6,00 EUR
Bestell-Nr.: 110.3
- Melderechtlich registrierte Einwohner (Statistische Gebiete) halbjährlich, 28 Seiten
4,00 EUR
Bestell-Nr.: 110.4a
- Melderechtlich registrierte Ausländer halbjährlich, 24 Seiten
4,00 EUR
Bestell-Nr.: 110.5
- Bevölkerung und Privathaushalte (Mikrozensus), Teil 1 jährlich, 28 Seiten
6,00 EUR
Bestell-Nr.: 110.6
- Bevölkerung und Privathaushalte (Mikrozensus), Teil 2 jährlich, 28 Seiten
6,00 EUR
Bestell-Nr.: 110.6
- Einbürgerungen jährlich, 19 Seiten
4,00 EUR
Bestell-Nr.: 110.7

Bevölkerungsbewegung

- Eheschließungen, Geborene und Gestorbene bis Dezember 1999 monatlich, 8 Seiten
4,00 EUR
Bestell-Nr.: 110.8
- Eheschließungen, Geborene und Gestorbene jährlich, 12 Seiten
4,00 EUR
Bestell-Nr.: 110.8a
- Gerichtliche Ehelösungen jährlich, 12 Seiten
4,00 EUR
Bestell-Nr.: 110.9
- Wanderungen (Zu und Fortzüge) jährlich, 16 Seiten
4,00 EUR
Bestell-Nr.: 110.10a

Gesundheitswesen

- Sterbetafel in abgekürzter Form jährlich, 15 Seiten
4,00 EUR
Bestell-Nr.: 110.12
- Sterbefälle in Berlin 1996 nach Todesursachen, 190 Seiten
9,00 EUR
Bestell-Nr.: 130.4

* Preisänderungen sind vorbehalten

Allgemeines Informationsangebot

Datenmaterial auf Papier, Diskette oder im Internet zu folgenden Themen:

- Gebiet (regionales Bezugssystem)
- Bevölkerung und Bevölkerungsbewegung (Geburten, Sterbefälle, Zu- und Fortzüge)
- Einwohnerregisterstatistik
- Mikrozensus (Haushalte, Familien, Sozialstruktur)
- Großzählungen (Volkszählung, Gebäude- und Wohnungszählung)
- Gesundheitswesen
- Wahlen (Ergebnisse)
- Allgemeinbildendes und berufliches Schulwesen (Einrichtungen, Schüler)
- Kultur, Freizeit, Sport
- Hochschulen (Fach- und Hochschulen, Universitäten, Studenten)
- Rechtspflege
- Öffentliche Sozialleistungen (Jugendhilfe, Sozialhilfe, Wohngeld)
- Polizeiliche Kriminalitätsstatistik, Verkehr
- Verarbeitendes Gewerbe
- Bautätigkeit und Wohnungen
- Handel, Gastgewerbe
- Verdienste, Handwerk
- Landwirtschaft, Umwelt, Energie- und Wasserversorgung
- Volkswirtschaftliche Gesamtrechnungen
- Öffentliche Finanzen, Personal im Öffentlichen Dienst
- Preise, laufende Wirtschaftsrechnungen
- Steuern
- Unternehmen und Arbeitsstätten, Unternehmensregister

Veröffentlichungen

Statistisches Jahrbuch

Kompilium zu Berlin in Jahresdaten aus allen Bereichen der amtlichen Statistik

Monatschrift

Beiträge zu Methodik und Ergebnissen statistischer Erhebungen

Statistische Berichte

Tabellen und Kurzerläuterungen zu Ergebnissen der verschiedenen Sachgebiete der amtlichen Statistik

Faltblätter

Informationen kurz und knapp zum Tourismus, zur Umwelt, zu Bildung und Kultur, zum Mikrozensus

Verzeichnis der Veröffentlichungen

Überblick über alle vom Statistischen Landesamt Berlin herausgegebenen Veröffentlichungen auf Papier, Diskette und CD.

