

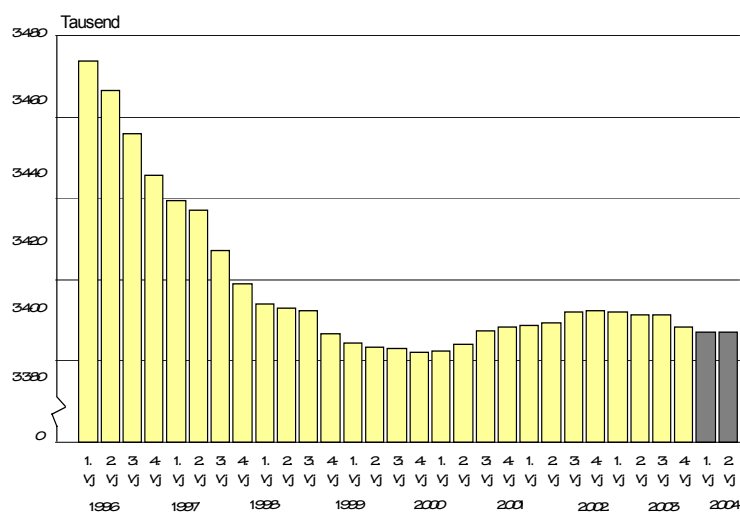
Statistischer Bericht

* A I 1,2 und * A II 1 - vj 02/04

Bevölkerungsentwicklung und Bevölkerungsstand 2. Vierteljahr 2004

Bevölkerungsentwicklung
Bevölkerungsstand
Geborene und Gestorbene
Wanderungen

Bevölkerungsstand in Berlin seit 1. Vierteljahr 1996



Wir über uns

Der Auftrag des Statistischen Landesamtes Berlin ist im Berliner Landesstatistikgesetz vom 9. Dezember 1992 definiert. Das Amt hat entsprechend den Grundsätzen der Neutralität, Objektivität und wissenschaftlichen Unabhängigkeit Daten unter Verwendung neuester wissenschaftlicher Erkenntnisse, sachgerechter Methoden und Informationstechniken zu sammeln und für die Darstellung politischer, gesellschaftlicher, wirtschaftlicher und ökologischer Zusammenhänge aufzuschlüsseln.

So erreichen Sie uns

Das **Statistische Landesamt Berlin** befindet sich im „Bildungs- und Verwaltungszentrum Friedrichsfelde“ im Bezirk Lichtenberg (Nähe Tierpark Friedrichsfelde).
**Statistisches Landesamt Berlin
Alt-Friedrichsfelde 60
10315 Berlin**

Verkehrsverbindungen:

U-Bahn, Linie U 5 bis Bahnhof „Friedrichsfelde“ (Anschluss Bus 108 bis Haltestelle „Bildungs- und Verwaltungszentrum“),

S-Bahn, Linien S 5, S 7, S 75 bis Bahnhof „Friedrichsfelde Ost“ (Anschluss Bus 392 bis Haltestelle „Bildungs- und Verwaltungszentrum“),

Straßenbahn, Linien 26, 27, 28 bis Haltestelle „Am Tierpark“,

Bus, Linien 108, 392 bis Haltestelle „Bildungs- und Verwaltungszentrum“ oder Linien 194, 291 bis Haltestelle „Am Tierpark / Alfred-Kowalke-Straße“.

Veröffentlichungen

Sie können alle Publikationen des Statistischen Landesamtes in unserer **Bibliothek** einsehen.

Öffnungszeiten:

montags bis mittwochs

von 9 bis 15 Uhr,

donnerstags

von 9 bis 17 Uhr

und freitags

von 9 bis 14 Uhr.

Telefon: (030) 9021 3540.

Hier stehen darüber hinaus auch die Veröffentlichungen der anderen Statistischen Ämter der Länder und des Bundes zur Verfügung, ebenso internationale Publikationen, insbesondere Standardwerke zur statistischen Methodenlehre und zu Wirtschafts- und Sozialwissenschaften. Ein aktuelles Verzeichnis unserer Veröffentlichungen ist bei der **Zentralen Information und Beratung** zu erhalten.

Im **Internet** ist das Statistische Landesamt Berlin darüber hinaus mit Eckdaten für Berlin und Online-Datenbanken vertreten:

www.statistik-berlin.de

Informationen

zu dieser Veröffentlichung

Fachbereich Bevölkerung:

Telefon: (030) 9021 3862/3855

Telefax: (030) 51 58 83 12

E-Mail Internet:

bevoelkerung@statistik-berlin.de

Auskunftsstelle:

Zentrale Information und Beratung,

Haus 3, Erdgeschoss

Zimmer 3.005,

Telefon: (030) 9021 3434

Telefax: (030) 9021 3655

E-Mail: info@statistik-berlin.de

Zeichenerklärung

- nichts vorhanden
- () Aussagewert ist eingeschränkt
- . Zahlenwert unbekannt oder geheimgehalten
- x Tabellenfach gesperrt, weil Aussage nicht sinnvoll
- / Zahlenwert nicht sicher genug
- 0 weniger als die Hälfte von 1 in der letzten besetzten Stelle, jedoch mehr als nichts
- p vorläufige Zahl
- ... Angabe fällt später an
- r berichtigte Zahl
- s geschätzte Zahl

Inhaltsverzeichnis

	Seite
Grafiken	
Information und Beratung	2
Erläuterungen	4
Allgemeine Hinweise	4
Definitionen	5
Erhebungsmerkmale	6
Ergebnisse kurz gefasst	7
Datenangebot aus dem Sachgebiet	14
Datenangebot	14
Lieferung	14
Kosten	14
Information und Beratung	14
Weitere Veröffentlichungen zum Thema	14
Allgemeines Informationsangebot	15
Bestellung	16
Liefer- und Zahlungsbedingungen	16
Tabellen	
1 Zugezogene, Fortgezogene, lebend Geborene und Gestorbene in Berlin 2. Vierteljahr 2000 bis 2. Vierteljahr 2004	13
2 Bevölkerungsentwicklung in Berlin 2. Vierteljahr 2000 bis 2. Vierteljahr 2004	13
1 Bevölkerungsentwicklung und -stand in Berlin 1. Vierteljahr 1995 bis 2. Vierteljahr 2004	8
2 Bevölkerungsentwicklung und -stand in Berlin im 2. Vierteljahr 2004 nach Bezirken und Staatsangehörigkeit.....	9
3 Bevölkerung in Berlin im 2. Vierteljahr 2004 nach Bezirken, Geschlecht und Staatsangehörigkeit	10
4 Geborene und Gestorbene in Berlin im 2. Vierteljahr 2004 ¹⁾ nach Bezirken, Geschlecht und Staatsangehörigkeit.....	11
5 Wanderungen über die Bezirks- und Landesgrenze von Berlin im 2. Vierteljahr 2004 nach Bezirken, Geschlecht und Staatsangehörigkeit	12

Impressum

Berliner Statistik

Statistischer Bericht

* A I 1,2 und * A II 1 - vj 02/04

** Bericht enthält Angaben, die alle Statistischen Landesämter für ihren Bereich unter gleicher Kennziffer veröffentlichen*

Herausgeber

Statistisches Landesamt Berlin

Alt-Friedrichsfelde 60

10315 Berlin

Erscheinungsfolge

Vierteljährlich

Preis

4,00 EUR

Bestell Nr.

110.2

© Statistisches Landesamt Berlin

Für nichtgewerbliche Zwecke sind Vervielfältigung und unentgeltliche Verbreitung, auch auszugsweise, nur mit Quellenangabe gestattet. Die Verbreitung, auch auszugsweise, über elektronische Systeme/Datenträger bedarf der vorherigen Zustimmung. Alle übrigen Rechte bleiben vorbehalten.

Erläuterungen

Allgemeine Hinweise

Aufgabe und Ziel der Statistik

Da einerseits Volkszählungen wegen der damit verbundenen Kosten und Belastungen für die Bevölkerung und die statistischen Ämter des Bundes, der Länder und Kommunen nur in großen zeitlichen Abständen durchgeführt werden können, andererseits aber Bevölkerungszahlen für viele Entscheidungen und Planungsvorhaben u.a. in Politik, Wirtschaft und Verwaltung benötigt werden, müssen die Zählungsergebnisse zwischenzeitlich mit Hilfe von Daten aus den Statistiken der Bevölkerungsbewegung (Geborene, Gestorbene und Wanderungen) fortgeschrieben werden. Bei dem auf dieser Grundlage ermittelten Bevölkerungsstand handelt es sich um die "fortgeschriebene Bevölkerung".

Rechtsgrundlage

Grundlage für die Bevölkerungsfortschreibung ist das Gesetz über die Statistik der Bevölkerungsbewegung und die Fortschreibung des Bevölkerungsstandes vom 4. Juli 1957 (BGBl. I S. 694), in der Fassung der Bekanntmachung vom 14. März 1980 (BGBl. I S. 308), zuletzt geändert durch das Gesetz zur Änderung des Melderechtsrahmengesetzes und anderer Gesetze vom 25. März 2002 (BGBl. I S. 1186). Eine weitere Rechtsgrundlage ist das Personenstandsgesetz in der Fassung vom 8. August 1957 (BGBl. I S. 1125), zuletzt geändert durch Art. 14 des Dritten Gesetzes zur Änderung verwaltungsverfahrenrechtlicher Vorschriften vom 21. August 2002 (BGBl. I S. 3322).

Periodizität

Die diesem Bericht zu Grunde liegenden Statistiken der natürlichen und räumlichen Bevölkerungsbewegungen sowie der Bevölkerungsfortschreibung werden monatlich durchgeführt.

Berichtskreis

Die Angaben zu Eheschließungen, Geburten und Sterbefällen erhält das Statistische Landesamt Berlin von den Standesämtern der Bezirke und für die Berlin betreffenden Fälle im Ausland vom dafür für alle Bundesländer zentral zuständigen Standesamt I. Die Wanderungsstatistik wird aus den Angaben erstellt, die ein Zu- bzw. Fortziehender bei der An- oder Abmeldung bzw. Statusänderung einer Wohnung in den Meldebehörden auf dem Meldeschein bekannt gibt.

Systematiken

- Amtliche Schlüsselnummern und Bevölkerungsdaten der Gemeinde und Verwaltungsbezirke in der Bundesrepublik Deutschland, in der jeweils aktuellen Fassung; Herausgeber: Statistisches Bundesamt, Wiesbaden; Verlag: Metzler-Poeschel, Stuttgart;
- Staatsangehörigkeits- und Gebietschlüssel - alphabetisches und systematisches Verzeichnis; Herausgeber: Statistisches Bundesamt, Wiesbaden; Verlag: Metzler-Poeschel, Stuttgart;
- Handbuch der Internationalen Klassifikation der Krankheiten, Verletzungen und Todesursachen (ICD) 1979, 10. Revision, Band I, Systematisches Verzeichnis, Band II, Alphabetisches Verzeichnis, Bonn.

Methodische Hinweise

Die Bevölkerungszahlen für Berlin sind das Ergebnis der Bevölkerungsfortschreibung, die für Berlin-West (ohne West-Staaken) auf der Basis der Ergebnisse der Volkszählung vom 25. Mai 1987 berechnet werden und für Berlin-Ost sowie West-Staaken auf einer Auszählung des Zentralen Einwohnerdatenspeichers der DDR zum Stand 3. Oktober 1990 beruhen. Das Gebiet West-Staaken gehörte vor der Vereinigung zur ehemaligen DDR. Seit dem 3. Oktober 1990 wird entsprechend dem Einigungsvertrag das Gebiet West-Staaken mit den dortigen Einwohnern dem Bezirk Spandau zugeordnet. Eine Darstellung der Ergebnisse für Berlin-West und Berlin-Ost ist nach der Gebietsreform ab Januar 2001 nicht mehr möglich, da bei der Bezirksfusion West- und Ostbezirke zu neuen Bezirken zusammengelegt wurden. Im Rahmen der amtlichen Bevölkerungsfortschreibung liegen jedoch nur Daten auf der Regionalebene der neuen Bezirke vor.

In dem hier vorliegenden Bericht werden die monatlichen Ergebnisse zum Vierteljahr zusammengefasst. Im Vordergrund steht dabei die Dokumentation des Bevölkerungsstandes. Aus den Statistiken der Bevölkerungsbewegung werden nur Eckzahlen dargestellt. Kleinste regionale Einheit für Berlin sind Bezirke. Durch eine bundesweit durchgeführte Umstellung der gesamten Bevölkerungsstatistik auf ein neues DV-Verfahren, ergeben sich bei den Statistiken der Eheschließungen, Geburten und Sterbefälle ab Beginn des Berichtsjahres 2000 folgende Änderungen. Bei im Jahresverlauf ausgewiesenen Ergebnissen handelt es sich um die in der jeweiligen Zeitspanne beurkundeten Fälle, unabhän-

gig davon, ob das Ereignis in diesem Zeitraum oder vorher eingetreten ist. Die Ergebnisse sind deshalb als vorläufig deklariert. Am Ende eines Berichtsjahres werden Geburten, Eheschließungen und Sterbefälle in die Monate eingeordnet, in denen sie sich tatsächlich ereignet haben. In den Vorjahren wurden die Ereignisse schon in der laufenden Aufbereitung zeitgerecht zugeordnet.

Hinweise auf andere Veröffentlichungen

Detaillierte Ergebnisse aus den Statistiken der Bevölkerungsbewegung enthalten die Statistischen Berichte "Eheschließungen, Geborene und Gestorbene" (*A II 1) und "Wanderungen" (*A III 1). Ergebnisse für das gesamte Bundesgebiet enthält die vom Statistischen Bundesamt herausgegebene Fachserie 1, "Bevölkerung und Erwerbstätigkeit", Reihe 1, "Gebiet und Bevölkerung", die ab Berichtszeitraum 2000 in die Teile "Natürliche Bevölkerungsbewegung" (Reihe 1.1), "Wanderungen" (Reihe 1.2) und "Bevölkerungsfortschreibung" (Reihe 1.3) gegliedert ist. Die Veröffentlichungen des Statistischen Bundesamtes stehen im Internet (www.destatis.de) im Statistik-Shop zur Verfügung.

Definitionen

Fortgeschriebene Bevölkerung

Die Bevölkerungsfortschreibung wird bundeseinheitlich am Ort der einzigen Hauptwohnung des Einwohners, bei mehreren Wohnungen im Bundesgebiet am melderechtlichen „Ort der Hauptwohnung“ durchgeführt.

Hauptwohnung

Hat ein Einwohner mehrere Wohnungen im Geltungsbereich des Melderechtsrahmengesetzes, so ist eine dieser Wohnungen seine Hauptwohnung, jede weitere Wohnung seine Nebenwohnung. Hauptwohnung ist die vorwiegend benutzte Wohnung des Einwohners. Hauptwohnung eines verheirateten oder eine Lebenspartnerschaft führenden Einwohners, der nicht dauernd getrennt von seiner Familie oder seinem Lebenspartner lebt, ist die vorwiegend benutzte Wohnung der Familie oder der Lebenspartner. In Zweifelsfällen ist die vorwiegend benutzte Wohnung dort, wo der Schwerpunkt der Lebensbeziehungen des Einwohners liegt. Die Definition der Hauptwohnung ergibt sich aus § 12 Abs. 2 der Neufassung des Melderechtsrahmengesetzes (MRRG) vom 19. April 2002 (BGBl. I S. 1342).

Geborene

Lebend Geborene sind Kinder, bei denen entweder das Herz geschlagen oder die Nabelschnur pulsiert oder die natürliche Lungenatmung eingesetzt hat.

Tot Geborene sind Kinder, bei denen weder das Herz geschlagen noch die Nabelschnur pulsiert noch die natürliche Lungenatmung eingesetzt hat und das Mindestgewicht 500 g (bis März 1994: 1 000 g) beträgt. Sie werden im Rahmen der Geburtenstatistik nachgewiesen. Fehlgeburten (weniger als 500 g Gewicht (bis 31. März 1994: 1 000 g)) werden vom Standesbeamten nicht registriert und bleiben daher in der Statistik der natürlichen Bevölkerungsbewegung außer Betracht.

Regional zugeordnet werden die Geburten dem Wohnsitz der Mutter, bei mehreren Wohnungen im Bundesgebiet dem melderechtlichen "Ort der Hauptwohnung".

Gestorbene (Sterbefälle)

Bei den Sterbefällen handelt es sich nur um die im Berichtszeitraum Gestorbenen. Tot Geborene, nachträglich beurkundete Kriegssterbefälle und gerichtliche Todeserklärungen sind in den Zahlen nicht enthalten. Regional zugeordnet werden die Sterbefälle dem Wohnort des Verstorbenen, bei mehreren Wohnungen im Bundesgebiet dem melderechtlichen "Ort der Hauptwohnung".

Geburten- oder Sterbeüberschuss

Die Zahl der lebend Geborenen abzüglich der Zahl der Gestorbenen ergibt den Geburten- oder Sterbeüberschuss.

Zu- und Fortzüge

Als Zu- bzw. Fortzug gilt der Wechsel der einzigen Wohnung oder des Hauptwohnungsstatus im Falle mehrerer Wohnungen. Die Wanderungen werden durch die An- bzw. Abmeldungsvorgänge oder Änderung des bestehenden Wohnungsstatus auf den Meldestellen bekannt.

Zuzugs- oder Fortzugsüberschuss

Die Zahl der Zugezogenen abzüglich der Zahl der Fortgezogenen ergibt den Zuzugs- bzw. Fortzugsüberschuss (Wanderungsgewinn bzw. Wanderungsverlust).

Sonstige Veränderungen

Bei der Bevölkerungsfortschreibung der Deutschen und Ausländer werden Änderungen der Staatsangehörigkeit berücksichtigt. Diese Änderungen treten ein, wenn ein Einwohner, der am Ort der Hauptwohnung bisher als Ausländer gemeldet war, gemäß behördlicher Feststellung deutscher Staatsangehöriger ist bzw. wenn der Einwohner durch Einbürgerung deutscher Staatsangehöriger wurde. In der Fortschreibung wird die Zahl dieser Personen bei den Ausländern als Abgang und bei den Deutschen als Zugang verbucht.

Im Rahmen der Statistiken der natürlichen und räumlichen Bevölkerungsbewegung sowie der Staatsangehörigkeitswechsel können im Laufe eines Berichtsjahres bestandsrelevante Korrekturen anfallen. Ist die monatlich durchgeführte Fortschreibung der Bevölkerung für die ursprüngliche Bewegungsmeldung bereits erfolgt, so verändert die Korrektur nachträglich den Bestand der Bevölkerung.

Durchschnittsbevölkerung

Die Durchschnittsbevölkerung ist die Addition der arithmetischen Mittel aus den monatlichen Anfangs- und Endbeständen der betreffenden Monate des jeweiligen Vierteljahres.

Deutsche

Deutsche Staatsangehörige sowie Personen, die gemäß Artikel 116 Abs. 1 Grundgesetz den Personen mit deutscher Staatsangehörigkeit gleichgestellt sind, z.B. Flüchtlinge mit deutscher Staatsangehörigkeit. Personen, die neben der deutschen noch eine weitere Staatsangehörigkeit haben, gelten ebenfalls als Deutsche.

Ausländer

Personen mit ausschließlich ausländischer oder ungeklärter Staatsangehörigkeit sowie Staatenlose.

Erhebungsmerkmale

Art der Bevölkerungsbewegung

Zuzug
Fortzug
Geburt
Sterbefall
Familienstandswechsel
Sonstige Veränderungen

Bezirk

Mitte
Friedrichshain-Kreuzberg
Pankow
Charlottenburg-Wilmersdorf
Spandau
Steglitz-Zehlendorf
Tempelhof-Schöneberg
Neukölln
Treptow-Köpenick
Marzahn-Hellersdorf
Lichtenberg
Reinickendorf

Geburtsjahr

Geschlecht

männlich
weiblich

Familienstand

ledig
verheiratet
verwitwet
geschieden

Staatsangehörigkeit

deutsch
ausländisch

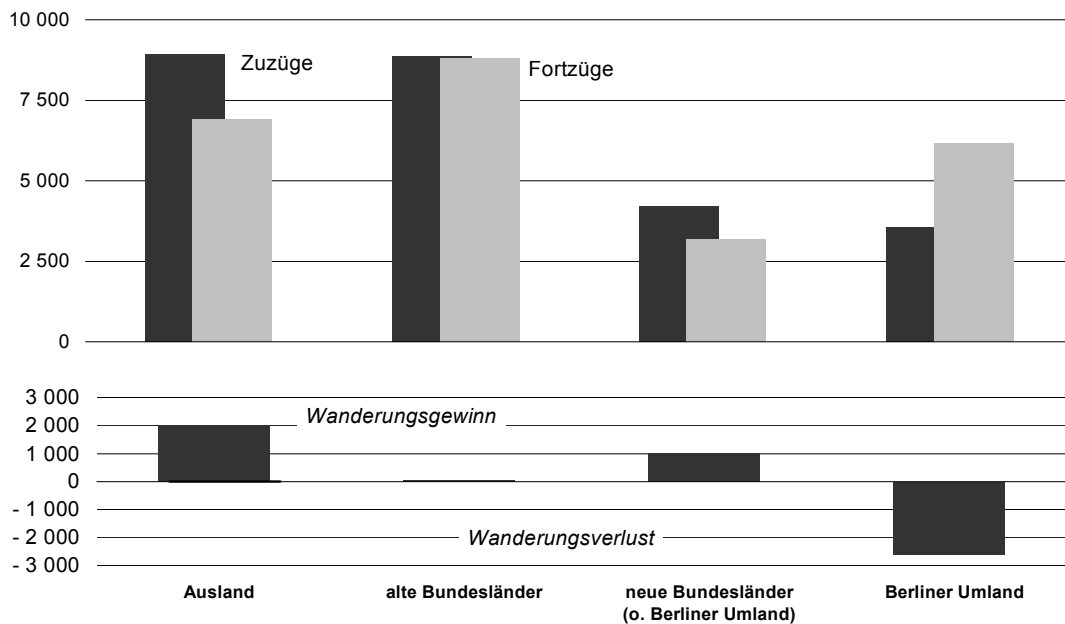
Ergebnisse kurz gefasst

Ende Juni 2004 wurde eine Bevölkerungszahl von rund 3 387 000 Personen fortgeschrieben. Die Zahl der Einwohner ist damit gegenüber dem Anfang des Jahres 2004 um ca. 1 500 Personen gesunken. In der gleichen Zeitspanne des Vorjahres war ebenfalls ein Bevölkerungsverlust (1 100 Personen) registriert worden. Ende Juni 2004 lebten 448 400 Ausländer in der Stadt, das waren gut 1 000 mehr als am Jahresanfang und knapp 4 100 mehr als Ende Juni 2003. Der Ausländeranteil erhöhte sich leicht von 13,1 auf 13,2 Prozent.

Der Bevölkerungsverlust im ersten Halbjahr 2004 resultiert aus einem Sterbeüberschuss (mehr Gestorbene als lebend Geborene) von 2 100 Personen, der im Vergleich zum entsprechenden Vorjahreszeitraum um 1 300 Personen niedriger ausfiel. Die Zahl der Gestorbenen sank von knapp 16 400 Personen im ersten Halbjahr 2003 auf 15 400 Personen im entsprechenden Zeitraum 2004, parallel dazu ist die Zahl der lebend Geborenen von 12 900 auf 13 300 gestiegen. Der für den Zeitraum Januar bis Juni 2004 ermittelte Wanderungsgewinn (mehr Zugezogene als Fortgezogene) von etwas weniger als 600 Personen

konnte die negative Bilanz bei der natürlichen Bevölkerungsbewegung bei weitem nicht ausgleichen. Im Vorjahr war noch ein Zuzugsgewinn von 2 300 Personen verzeichnet worden. Für das erste Halbjahr 2004 wurden Wanderungsgewinne gegenüber dem Ausland (2 700 Personen) und den neuen Bundesländern ohne das Berliner Umland (2 200) registriert. An die alten Bundesländer verlor Berlin rd. 300 Personen. Gegenüber seinem Umland hatte Berlin wiederum einen Verlust zu verzeichnen, der mit rd. 4 000 Personen zu Buche schlug und damit wieder etwas höher lag als im ersten Halbjahr 2003 (3 200 Personen).

Wanderungen über die Grenze von Berlin im 2. Vierteljahr 2004 nach Herkunfts- und Zielgebieten



1 Bevölkerungsentwicklung und -stand in Berlin 1. Vierteljahr 1995 bis 2. Vierteljahr 2004

Jahr – Vierteljahr	Bevölkerungs- stand am Vierteljahres- anfang	Veränderungen			Bevölkerungsstand am Vierteljahresende	
		Geburten- oder Sterbeüber- schuss (–) ¹⁾	Zuzugs- oder Fortzugsüber- schuss (–)	Bevölkerungs- zu- oder -abnahme (–) ²⁾	absolut	Messzahl 1. Vierteljahr 1991 = 100
	1	2	3	4	5	6
1995						
1. Vierteljahr	3 472 009	- 3 399	1 683	- 1 716	3 470 293	101,0
2. Vierteljahr	3 470 293	- 2 695	2 647	- 48	3 470 245	101,0
3. Vierteljahr	3 470 245	- 1 542	2 832	1 290	3 471 535	101,1
4. Vierteljahr	3 471 535	- 2 961	2 844	- 117	3 471 418	101,1
1996						
1. Vierteljahr	3 471 418	- 3 879	722	- 3 157	3 468 261	101,0
2. Vierteljahr	3 468 261	- 2 048	1 109	- 939	3 467 322	100,9
3. Vierteljahr	3 467 322	- 634	- 2 404	- 3 038	3 464 284	100,9
4. Vierteljahr	3 464 284	- 1 633	- 3 888	- 5 521	3 458 763	100,7
1997						
1. Vierteljahr	3 458 763	- 2 355	- 2 809	- 5 164	3 453 599	100,5
2. Vierteljahr	3 453 599	- 1 331	- 5 680	- 7 011	3 446 588	100,3
3. Vierteljahr	3 446 588	- 532	- 10 231	- 10 763	3 435 825	100,0
4. Vierteljahr	3 435 825	- 1 860	- 8 206	- 10 066	3 425 759	99,7
1998						
1. Vierteljahr	3 425 759	- 2 139	- 4 174	- 6 313	3 419 446	99,5
2. Vierteljahr	3 419 446	- 1 337	- 862	- 2 199	3 417 247	99,5
3. Vierteljahr	3 417 247	- 281	- 9 714	- 9 995	3 407 252	99,2
4. Vierteljahr	3 407 252	- 1 855	- 6 575	- 8 430	3 398 822	98,9
1999						
1. Vierteljahr	3 398 822	- 2 721	- 1 982	- 4 703	3 394 119	98,8
2. Vierteljahr	3 394 119	- 1 001	- 175	- 1 176	3 392 943	98,8
3. Vierteljahr	3 392 943	- 279	- 317	- 596	3 392 347	98,8
4. Vierteljahr	3 392 347	- 1 139	- 4 541	- 5 680	3 386 667	98,6
2000						
1. Vierteljahr	3 386 667	- 1 934	- 147	- 2 081	3 384 586	98,5
2. Vierteljahr	3 384 586	- 798	- 454	- 1 252	3 383 334	98,5
3. Vierteljahr	3 383 334	9	- 161	- 152	3 383 182	98,5
4. Vierteljahr	3 383 182	- 917	- 96	- 1 013	3 382 169	98,5
2001						
1. Vierteljahr	3 382 169	- 1 814	2 213	399	3 382 568	98,5
2. Vierteljahr	3 382 568	- 1 104	2 740	1 636	3 384 204	98,5
3. Vierteljahr	3 384 204	- 546	3 574	3 028	3 387 232	98,6
4. Vierteljahr	3 387 232	- 736	1 940	1 202	3 388 434	98,6
2002						
1. Vierteljahr	3 388 434	- 1 472	1 625	153	3 388 587	98,7
2. Vierteljahr	3 388 587	- 1 271	2 134	863	3 389 450	98,7
3. Vierteljahr	3 389 450	- 332	2 763	2 428	3 391 878	98,7
4. Vierteljahr	3 391 878	- 1 616	2 163	547	3 392 425	98,8
2003						
1. Vierteljahr	3 392 425	- 2 372	1 882	- 490	3 391 935	98,7
2. Vierteljahr	3 391 935	- 1 065	467	- 600	3 391 335	98,7
3. Vierteljahr	3 391 335	- 54	- 11	- 64	3 391 271	98,7
4. Vierteljahr	3 391 271	- 931	- 1 861	- 2 794	3 388 477	98,6
2004						
1. Vierteljahr	3 388 477	- 1 599	50	- 1 548	3 386 929	98,6
2. Vierteljahr	3 386 929	- 501	513	13	3 386 942	98,6

1) ab Januar 2000 ermittelt aus den im Berichtsvierteljahr beurkundeten Geburten und Sterbefällen; vorläufige Angaben –

2) einschließlich sonstiger Veränderungen

2 Bevölkerungsentwicklung und -stand in Berlin im 2. Vierteljahr 2004 nach Bezirken und Staatsangehörigkeit

Bezirk	Bevölkerungsstand am Vierteljahresanfang	Veränderungen				Bevölkerungsstand am Vierteljahresende
		Geburten- oder Sterbeüberschuss (-) ¹⁾	Zuzugs- oder Fortzugsüberschuss (-)	Bevölkerungszu- oder -abnahme (-) ²⁾		
				absolut	je 1000 Einw. und 1 Jahr ³⁾	
1	2	3	4	5	6	
Personen insgesamt						
Mitte	320 420	258	- 376	- 118	- 1,5	320 302
Friedrichshain-Kreuzberg	256 419	296	176	472	7,4	256 891
Pankow	348 412	286	470	756	8,7	349 168
Charlottenburg-Wilmersdorf	315 054	- 242	236	- 6	- 0,1	315 048
Spandau	225 856	- 155	105	- 49	- 0,9	225 807
Steglitz-Zehlendorf	288 285	- 323	466	143	2,0	288 428
Tempelhof-Schöneberg	335 171	- 184	- 39	- 223	- 2,7	334 948
Neukölln	306 214	33	- 542	- 509	- 6,7	305 705
Treptow-Köpenick	233 923	- 126	489	363	6,2	234 286
Marzahn-Hellersdorf	252 602	- 23	- 263	- 286	- 4,5	252 316
Lichtenberg	258 455	- 102	- 340	- 442	- 6,9	258 013
Reinickendorf	246 118	- 219	131	- 88	- 1,4	246 030
Berlin	3 386 929	- 501	513	13	0,0	3 386 942
Deutsche						
Mitte	233 328	130	- 845	- 458	- 7,9	232 870
Friedrichshain-Kreuzberg	198 988	243	- 73	352	7,1	199 340
Pankow	327 212	273	192	506	6,2	327 718
Charlottenburg-Wilmersdorf	262 340	- 263	- 45	- 57	- 0,9	262 283
Spandau	198 093	- 189	27	- 90	- 1,8	198 003
Steglitz-Zehlendorf	261 798	- 333	303	62	0,9	261 860
Tempelhof-Schöneberg	285 290	- 223	- 348	- 338	- 4,8	284 952
Neukölln	239 924	- 61	- 635	- 396	- 6,6	239 528
Treptow-Köpenick	226 228	- 132	429	324	5,7	226 552
Marzahn-Hellersdorf	243 786	- 32	- 374	- 393	- 6,5	243 393
Lichtenberg	238 410	- 126	- 483	- 572	- 9,6	237 838
Reinickendorf	224 361	- 235	- 25	- 139	- 2,5	224 222
Berlin	2 939 758	- 948	- 1 877	- 1 199	- 1,6	2 938 559
Ausländer						
Mitte	87 092	128	469	340	15,6	87 432
Friedrichshain-Kreuzberg	57 431	53	249	120	8,4	57 551
Pankow	21 200	13	278	250	47,0	21 450
Charlottenburg-Wilmersdorf	52 714	21	281	51	3,9	52 765
Spandau	27 763	34	78	41	5,9	27 804
Steglitz-Zehlendorf	26 487	10	163	81	12,2	26 568
Tempelhof-Schöneberg	49 881	39	309	115	9,2	49 996
Neukölln	66 290	94	93	- 113	- 6,8	66 177
Treptow-Köpenick	7 695	6	60	39	20,2	7 734
Marzahn-Hellersdorf	8 816	9	111	107	48,5	8 923
Lichtenberg	20 045	24	143	130	25,9	20 175
Reinickendorf	21 757	16	156	51	9,4	21 808
Berlin	447 171	447	2 390	1 212	10,9	448 383

1) ermittelt aus den im Berichtsvierteljahr beurkundeten Geburten und Sterbefällen; vorläufige Angaben – 2) einschließlich sonstiger Veränderungen – 3) je 1 000 der durchschnittlichen Bevölkerung

3 Bevölkerung in Berlin im 2. Vierteljahr 2004 nach Bezirken, Geschlecht und Staatsangehörigkeit

Bezirk	Bevölkerung am Vierteljahresende				Durchschnittsbevölkerung			
	insgesamt	männlich	weiblich	Frauen je 1000 Männer	insgesamt	%	männlich	weiblich
	1	2	3	4	5	6	7	8
Personen insgesamt								
Mitte	320 302	162 505	157 797	971,0	320 461	9,5	162 522	157 939
Friedrichshain-Kreuzberg	256 891	130 922	125 969	962,2	256 777	7,6	130 834	125 942
Pankow	349 168	172 562	176 606	1 023,4	348 821	10,3	172 349	176 473
Charlottenburg-Wilmersdorf	315 048	147 830	167 218	1 131,2	315 064	9,3	147 811	167 254
Spandau	225 807	108 968	116 839	1 072,2	225 759	6,7	108 925	116 834
Steglitz-Zehlendorf	288 428	132 956	155 472	1 169,3	288 410	8,5	132 902	155 508
Tempelhof-Schöneberg	334 948	160 323	174 625	1 089,2	335 087	9,9	160 379	174 708
Neukölln	305 705	150 834	154 871	1 026,8	305 972	9,0	150 964	155 009
Treptow-Köpenick	234 286	114 155	120 131	1 052,3	234 116	6,9	114 071	120 045
Marzahn-Hellersdorf	252 316	124 896	127 420	1 020,2	252 512	7,5	125 021	127 491
Lichtenberg	258 013	127 986	130 027	1 015,9	258 268	7,6	128 040	130 228
Reinickendorf	246 030	117 622	128 408	1 091,7	246 100	7,3	117 631	128 470
Berlin	3 386 942	1 651 559	1 735 383	1 050,8	3 387 347	100	1 651 447	1 735 900
Deutsche								
Mitte	232 870	115 994	116 876	1 007,6	233 123	6,9	116 060	117 063
Friedrichshain-Kreuzberg	199 340	100 318	99 022	987,1	199 219	5,9	100 251	98 968
Pankow	327 718	160 935	166 783	1 036,3	327 477	9,7	160 801	166 677
Charlottenburg-Wilmersdorf	262 283	120 975	141 308	1 168,1	262 316	7,7	120 943	141 373
Spandau	198 003	94 118	103 885	1 103,8	198 051	5,8	94 094	103 957
Steglitz-Zehlendorf	261 860	120 081	141 779	1 180,7	261 859	7,7	120 031	141 828
Tempelhof-Schöneberg	284 952	134 608	150 344	1 116,9	285 149	8,4	134 704	150 445
Neukölln	239 528	115 802	123 726	1 068,4	239 782	7,1	115 899	123 883
Treptow-Köpenick	226 552	109 724	116 828	1 064,7	226 389	6,7	109 637	116 752
Marzahn-Hellersdorf	243 393	120 236	123 157	1 024,3	243 657	7,2	120 382	123 275
Lichtenberg	237 838	115 852	121 986	1 052,9	238 143	7,0	115 965	122 178
Reinickendorf	224 222	106 540	117 682	1 104,6	224 320	6,6	106 560	117 760
Berlin	2 938 559	1 415 183	1 523 376	1 076,5	2 939 483	86,8	1 415 325	1 524 158
Ausländer								
Mitte	87 432	46 511	40 921	879,8	87 337	2,6	46 462	40 876
Friedrichshain-Kreuzberg	57 551	30 604	26 947	880,5	57 558	1,7	30 583	26 975
Pankow	21 450	11 627	9 823	844,8	21 344	0,6	11 548	9 796
Charlottenburg-Wilmersdorf	52 765	26 855	25 910	964,8	52 749	1,6	26 868	25 881
Spandau	27 804	14 850	12 954	872,3	27 708	0,8	14 830	12 877
Steglitz-Zehlendorf	26 568	12 875	13 693	1 063,5	26 552	0,8	12 871	13 680
Tempelhof-Schöneberg	49 996	25 715	24 281	944,2	49 938	1,5	25 675	24 263
Neukölln	66 177	35 032	31 145	889,0	66 191	2,0	35 065	31 126
Treptow-Köpenick	7 734	4 431	3 303	745,4	7 727	0,2	4 435	3 293
Marzahn-Hellersdorf	8 923	4 660	4 263	914,8	8 856	0,3	4 640	4 216
Lichtenberg	20 175	12 134	8 041	662,7	20 125	0,6	12 075	8 050
Reinickendorf	21 808	11 082	10 726	967,9	21 781	0,6	11 071	10 710
Berlin	448 383	236 376	212 007	896,9	447 864	13,2	236 123	211 741

4 Geborene und Gestorbene in Berlin im 2. Vierteljahr 2004 ¹⁾ nach Bezirken, Geschlecht und Staatsangehörigkeit

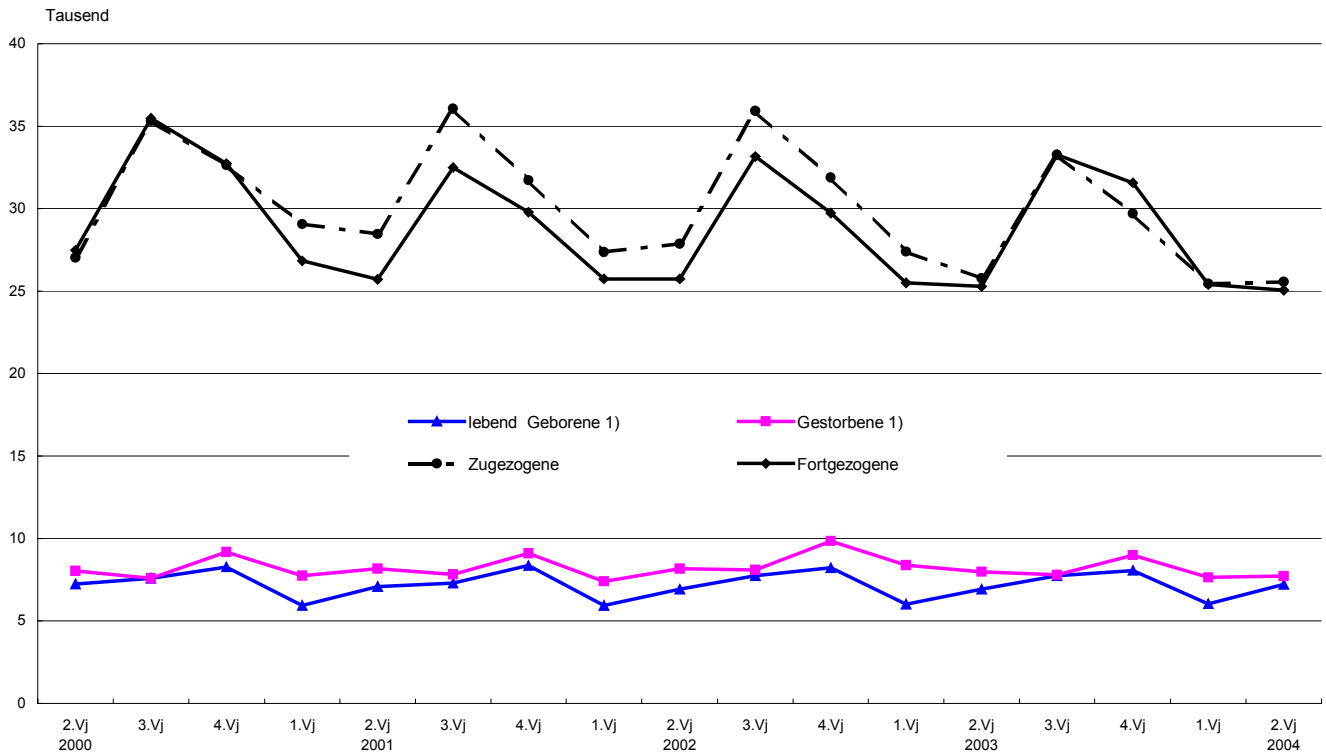
Bezirk	Lebend Geborene				Tot Geborene	Gestorbene			
	insgesamt		von nicht miteinander verheirateten Eltern			insgesamt		Gestorbene im 1. Lebensjahr	
	insges.	männl.	absolut	je 1000 lebend Geborene		insges.	männl.	absolut	je 1000 lebend Geborene ²⁾
	1	2	3	4		5	6	7	8
Personen insgesamt									
Mitte	905	473	291	321,5	1	647	291	8	8,8
Friedrichshain-Kreuzberg	714	360	326	456,6	3	418	213	3	4,2
Pankow	922	469	538	583,5	6	636	268	4	4,3
Charlottenburg-Wilmersdorf	548	305	196	357,7	2	790	305	1	1,8
Spandau	452	239	185	409,3	2	607	253	1	2,2
Steglitz-Zehlendorf	511	252	154	301,4	2	834	311	4	7,8
Tempelhof-Schöneberg	666	369	241	361,9	1	850	372	3	4,5
Neukölln	764	395	268	350,8	5	731	347	6	7,9
Treptow-Köpenick	440	236	256	581,8	4	566	275	1	2,3
Marzahn-Hellersdorf	421	217	282	669,8	1	444	216	1	2,4
Lichtenberg	445	237	284	638,2	4	547	251	–	–
Reinickendorf	428	221	155	362,1	3	647	273	4	9,3
Berlin	7 216	3 773	3 176	440,1	34	7 717	3 375	36	5,4
Deutsche									
Mitte	741	391	250	337,4	–	611	265	4	5,4
Friedrichshain-Kreuzberg	636	319	293	460,7	3	393	196	3	4,7
Pankow	905	458	529	584,5	6	632	267	4	4,4
Charlottenburg-Wilmersdorf	491	273	177	360,5	2	754	290	1	2,0
Spandau	405	216	172	424,7	1	594	244	–	–
Steglitz-Zehlendorf	485	234	150	309,3	2	818	306	4	8,2
Tempelhof-Schöneberg	605	335	222	366,9	1	828	358	2	3,3
Neukölln	641	337	216	337,0	5	702	328	5	7,8
Treptow-Köpenick	431	232	252	584,7	4	563	273	1	2,3
Marzahn-Hellersdorf	409	212	277	677,3	1	441	213	1	2,4
Lichtenberg	419	223	271	646,8	3	545	249	–	–
Reinickendorf	401	205	147	366,6	3	636	268	3	7,5
Berlin	6 569	3 435	2 956	450,0	31	7 517	3 257	28	4,6
Ausländer									
Mitte	164	82	41	250,0	1	36	26	4	24,4
Friedrichshain-Kreuzberg	78	41	33	423,1	–	25	17	–	–
Pankow	17	11	9	529,4	–	4	1	–	–
Charlottenburg-Wilmersdorf	57	32	19	333,3	–	36	15	–	–
Spandau	47	23	13	276,6	1	13	9	1	21,3
Steglitz-Zehlendorf	26	18	4	153,8	–	16	5	–	–
Tempelhof-Schöneberg	61	34	19	311,5	–	22	14	1	16,4
Neukölln	123	58	52	422,8	–	29	19	1	8,1
Treptow-Köpenick	9	4	4	444,4	–	3	2	–	–
Marzahn-Hellersdorf	12	5	5	416,7	–	3	3	–	–
Lichtenberg	26	14	13	500,0	1	2	2	–	–
Reinickendorf	27	16	8	296,3	–	11	5	1	37,0
Berlin	647	338	220	340,0	3	200	118	8	14,1

1) ermittelt aus den im Berichtsvierteljahr beurkundeten Fällen; vorläufige Angaben – 2) bei den Bezirken bezogen auf die lebend Geborenen des Berichtszeitraumes; bei Berlin berechnet unter Berücksichtigung der Geburtenentwicklung des Berichtszeitraumes und des Vorjahres (Methode Rahts); vorläufige Angaben

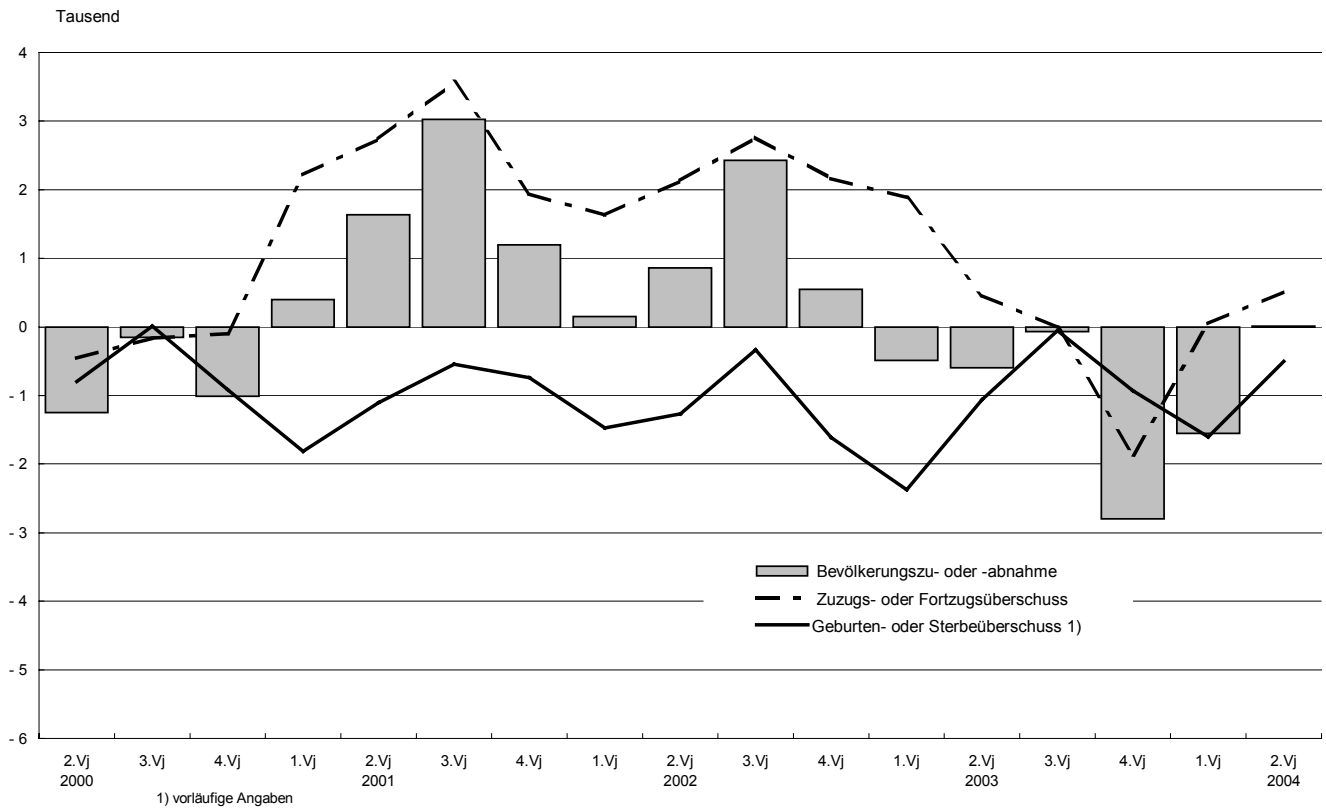
5 Wanderungen über die Bezirks- und Landesgrenze von Berlin im 2. Vierteljahr 2004 nach Bezirken, Geschlecht und Staatsangehörigkeit

Bezirk	Wanderungen insgesamt						Darunter über die Landesgrenze					
	Zuzüge		Fortzüge		Zuzugs- oder Fortzugs-überschuss (-)		Zuzüge		Fortzüge		Zuzugs- oder Fortzugs-überschuss (-)	
	insges.	männl.	insges.	männl.	insges.	männl.	insges.	männl.	insges.	männl.	insges.	männl.
	1	2	3	4	5	6	7	8	9	10	11	12
Personen insgesamt												
Mitte	8 586	4 739	8 962	4 893	- 376	- 154	3 791	2 050	3 333	1 823	458	227
Friedrichshain-Kreuzberg	7 160	3 873	6 984	3 718	176	155	2 841	1 512	2 262	1 210	579	302
Pankow	6 951	3 655	6 481	3 402	470	253	3 143	1 643	2 793	1 455	350	188
Charlottenburg-Wilmersdorf	6 557	3 368	6 321	3 267	236	101	2 680	1 369	2 577	1 325	103	44
Spandau	3 020	1 573	2 915	1 535	105	38	1 241	638	1 347	721	- 106	- 83
Steglitz-Zehlendorf	5 041	2 493	4 575	2 293	466	200	1 869	914	1 996	988	- 127	- 74
Tempelhof-Schöneberg	6 807	3 497	6 846	3 595	- 39	- 98	2 574	1 330	2 202	1 144	372	186
Neukölln	5 599	3 000	6 141	3 277	- 542	- 277	2 015	1 082	2 093	1 130	- 78	- 48
Treptow-Köpenick	3 640	1 906	3 151	1 693	489	213	1 360	716	1 414	757	- 54	- 41
Marzahn-Hellersdorf	3 269	1 668	3 532	1 840	- 263	- 172	1 237	625	1 664	849	- 427	- 224
Lichtenberg	4 495	2 427	4 835	2 545	- 340	- 118	1 679	939	1 937	1 066	- 258	- 127
Reinickendorf	3 639	1 882	3 508	1 823	131	59	1 133	573	1 432	723	- 299	- 150
Berlin	64 764	34 081	64 251	33 881	513	200	25 563	13 391	25 050	13 191	513	200
Deutsche												
Mitte	5 157	2 764	6 002	3 175	- 845	- 411	1 851	954	1 820	969	31	- 15
Friedrichshain-Kreuzberg	5 182	2 712	5 255	2 714	- 73	- 2	1 851	935	1 586	810	265	125
Pankow	5 637	2 927	5 445	2 824	192	103	2 297	1 182	2 302	1 195	- 5	- 13
Charlottenburg-Wilmersdorf	4 412	2 208	4 457	2 218	- 45	- 10	1 478	736	1 543	758	- 65	- 22
Spandau	2 206	1 122	2 179	1 078	27	44	754	384	990	490	- 236	- 106
Steglitz-Zehlendorf	3 906	1 913	3 603	1 775	303	138	1 236	598	1 482	724	- 246	- 126
Tempelhof-Schöneberg	4 798	2 390	5 146	2 671	- 348	- 281	1 569	802	1 498	768	71	34
Neukölln	3 535	1 802	4 170	2 104	- 635	- 302	977	498	1 240	620	- 263	- 122
Treptow-Köpenick	3 078	1 555	2 649	1 359	429	196	1 038	512	1 186	595	- 148	- 83
Marzahn-Hellersdorf	2 812	1 428	3 186	1 642	- 374	- 214	969	490	1 499	756	- 530	- 266
Lichtenberg	3 529	1 812	4 012	2 041	- 483	- 229	1 045	535	1 490	767	- 445	- 232
Reinickendorf	2 779	1 423	2 804	1 418	- 25	5	788	394	1 094	531	- 306	- 137
Berlin	47 031	24 056	48 908	25 019	- 1 877	- 963	15 853	8 020	17 730	8 983	- 1 877	- 963
Ausländer												
Mitte	3 429	1 975	2 960	1 718	469	257	1 940	1 096	1 513	854	427	242
Friedrichshain-Kreuzberg	1 978	1 161	1 729	1 004	249	157	990	577	676	400	314	177
Pankow	1 314	728	1 036	578	278	150	846	461	491	260	355	201
Charlottenburg-Wilmersdorf	2 145	1 160	1 864	1 049	281	111	1 202	633	1 034	567	168	66
Spandau	814	451	736	457	78	- 6	487	254	357	231	130	23
Steglitz-Zehlendorf	1 135	580	972	518	163	62	633	316	514	264	119	52
Tempelhof-Schöneberg	2 009	1 107	1 700	924	309	183	1 005	528	704	376	301	152
Neukölln	2 064	1 198	1 971	1 173	93	25	1 038	584	853	510	185	74
Treptow-Köpenick	562	351	502	334	60	17	322	204	228	162	94	42
Marzahn-Hellersdorf	457	240	346	198	111	42	268	135	165	93	103	42
Lichtenberg	966	615	823	504	143	111	634	404	447	299	187	105
Reinickendorf	860	459	704	405	156	54	345	179	338	192	7	- 13
Berlin	17 733	10 025	15 343	8 862	2 390	1 163	9 710	5 371	7 320	4 208	2 390	1 163

**1 Zugezogene, Fortgezogene, lebend Geborene und Gestorbene in Berlin
2. Vierteljahr 2000 bis 2. Vierteljahr 2004**



2 Bevölkerungsentwicklung in Berlin 2. Vierteljahr 2000 bis 2. Vierteljahr 2004



Datenangebot aus dem Sachgebiet

Datenangebot

Die in diesem Bericht enthaltenen Tabellen geben die gängigsten Kombinationen der aufgelisteten Merkmale wieder. Für den Informationsbedarf, der damit nicht abgedeckt werden kann, werden **Sonderauswertungen** erstellt.

Die Merkmale und deren Gliederung sind auf Seite 6 dieses Berichtes dargestellt.

Zeitreihen, zum Teil ab 1950 oder früher, sind ebenfalls verfügbar.

Lieferung

Bestellte Tabellen oder Daten werden kurzfristig entweder als Ausdruck oder als Excel-Datei (Version 4 bis 97) erstellt. Die Lieferung der Ergebnisse erfolgt dann entweder über **E-Mail** oder **Fax** (bis maximal 10 Seiten) bzw. als **Ausdruck, Diskette** oder **CD-ROM** durch die Post. Selbstabholer können die Ergebnisse direkt beim Statistischen Landesamt abholen.

Kosten

Die Leistungen sind nach dem geltenden Kostentarif des Statistischen Landesamtes grundsätzlich kostenpflichtig. Ausgenommen davon sind unmittelbare Berliner Landesbehörden (z. B. Senatsverwaltungen und Bezirksamter), Mitglieder des Abgeordnetenhauses, Berliner Mitglieder des Bundestages und des Europäischen Parlaments, Journalisten sowie Dienststellen, Behörden und Ämter, mit denen ein Schriftenaustausch besteht. Die Kosten für Standardtabellen sind in dem entsprechenden Abschnitt angegeben. Kosten für andere Auswertungen werden nach Aufwand berechnet. Die Zahlung erfolgt auf Rechnung, die Zahlungsfrist beträgt vier Wochen.

Information und Beratung

Nähere Auskünfte zu Information und Beratung finden Sie auf Seite 2:

Weitere Veröffentlichungen zum Thema *

Statistische Berichte

Bevölkerung

- Bevölkerungsentwicklung und Bevölkerungsstand bis Dezember 1999 monatlich, 20 Seiten
4,00 EUR
Bestell-Nr.: 110.2
- Bevölkerung, Teil 1: Berlin, Berlin-West, Berlin-Ost bis 2000 jährlich, 36 Seiten
6,00 EUR
Bestell-Nr.: 110.3
- Bevölkerung, Teil 2: Bezirke bis 2000 jährlich, 48 Seiten
8,00 EUR
Bestell-Nr.: 110.3a
- Bevölkerung Berlin ab 2001 jährlich, 35 Seiten
6,00 EUR
Bestell-Nr.: 110.3
- Melderechtlich registrierte Einwohner (Statistische Gebiete) halbjährlich, 28 Seiten
4,00 EUR
Bestell-Nr.: 110.4a
- Melderechtlich registrierte Ausländer halbjährlich, 24 Seiten
4,00 EUR
Bestell-Nr.: 110.5
- Bevölkerung und Privathaushalte (Mikrozensus), Teil 1 jährlich, 28 Seiten
6,00 EUR
Bestell-Nr.: 110.6
- Bevölkerung und Privathaushalte (Mikrozensus), Teil 2 jährlich, 28 Seiten
6,00 EUR
Bestell-Nr.: 110.6
- Einbürgerungen jährlich, 19 Seiten
4,00 EUR
Bestell-Nr.: 110.7

Bevölkerungsbewegung

- Eheschließungen, Geborene und Gestorbene bis Dezember 1999 monatlich, 8 Seiten
4,00 EUR
Bestell-Nr.: 110.8
- Eheschließungen, Geborene und Gestorbene jährlich, 24 Seiten
4,00 EUR
Bestell-Nr.: 110.8a
- Gerichtliche Ehelösungen jährlich, 12 Seiten
4,00 EUR
Bestell-Nr.: 110.9
- Wanderungen (Zu- und Fortzüge) vierteljährlich, 12 Seiten
4,00 EUR
Bestell-Nr.: 110.10
- Wanderungen (Zu- und Fortzüge) jährlich, 16 Seiten
4,00 EUR
Bestell-Nr.: 110.10a

Gesundheitswesen

- Sterbetafel in abgekürzter Form jährlich, 11 Seiten
4,00 EUR
Bestell-Nr.: 110.12
- Sterbefälle in Berlin nach Todesursachen bis 1996 jährlich, 190 Seiten
9,00 EUR
Bestell-Nr.: 130.4

* Preisänderungen sind vorbehalten

Allgemeines Informationsangebot

Datenmaterial auf Papier, Diskette oder im Internet zu folgenden Themen:

- Gebiet (regionales Bezugssystem)
- Bevölkerung und Bevölkerungsbewegung (Geburten, Sterbefälle, Zu- und Fortzüge)
- Einwohnerregisterstatistik
- Mikrozensus (Haushalte, Familien, Sozialstruktur)
- Großzählungen (Volkszählung, Gebäude- und Wohnungszählung)
- Gesundheitswesen
- Wahlen (Ergebnisse)
- Allgemeinbildendes und berufliches Schulwesen (Einrichtungen, Schüler)
- Kultur, Freizeit, Sport
- Hochschulen (Fach- und Hochschulen, Universitäten, Studenten)
- Rechtspflege
- Öffentliche Sozialleistungen (Jugendhilfe, Sozialhilfe, Wohngeld)
- Polizeiliche Kriminalitätsstatistik, Verkehr
- Verarbeitendes Gewerbe
- Bautätigkeit und Wohnungen
- Handel, Gastgewerbe
- Verdienste, Handwerk
- Landwirtschaft, Umwelt, Energie- und Wasserversorgung
- Volkswirtschaftliche Gesamtrechnungen
- Öffentliche Finanzen, Personal im Öffentlichen Dienst
- Preise, laufende Wirtschaftsrechnungen
- Steuern
- Unternehmen und Arbeitsstätten, Unternehmensregister

Veröffentlichungen

Statistisches Jahrbuch

Kompendium zu Berlin in Jahresdaten aus allen Bereichen der amtlichen Statistik

Monatsschrift

Beiträge zu Methodik und Ergebnissen statistischer Erhebungen

Statistische Berichte

Tabellen und Kurzerläuterungen zu Ergebnissen der verschiedenen Sachgebiete der amtlichen Statistik

Faltblätter

Informationen kurz und knapp zum Tourismus, zur Umwelt, zu Bildung und Kultur, zum Mikrozensus

Verzeichnis

der Veröffentlichungen

Überblick über alle vom Statistischen Landesamt Berlin herausgegebenen Veröffentlichungen auf Papier, Diskette und CD.

