

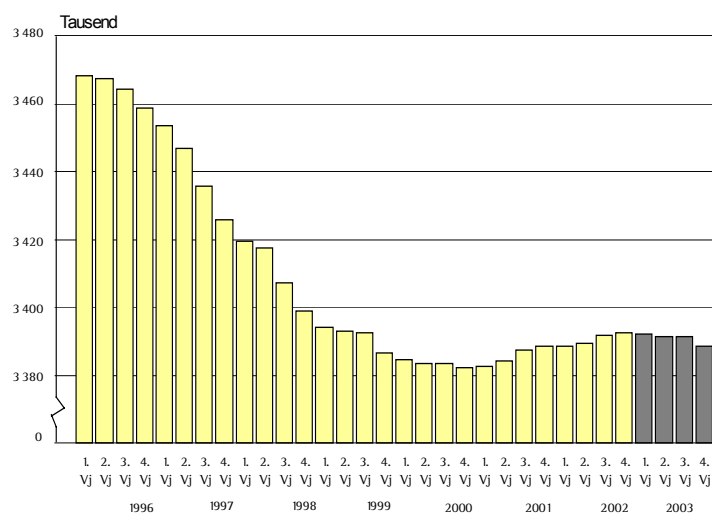
Statistischer Bericht

* A I 1,2 und * A II 1 - vj 04/03

Bevölkerungsentwicklung und Bevölkerungsstand 4. Vierteljahr 2003

Bevölkerungsentwicklung
Bevölkerungsstand
Geborene und Gestorbene
Wanderungen

Bevölkerungsstand in Berlin ab 1. Vierteljahr 1996



Information und Beratung

Wir über uns

Der Auftrag des Statistischen Landesamtes Berlin ist im Berliner Landesstatistikgesetz vom 9. Dezember 1992 definiert. Das Amt hat entsprechend den Grundsätzen der Neutralität, Objektivität und wissenschaftlichen Unabhängigkeit Daten unter Verwendung neuester wissenschaftlicher Erkenntnisse, sachgerechter Methoden und Informationstechniken zu sammeln und für die Darstellung politischer, gesellschaftlicher, wirtschaftlicher und ökologischer Zusammenhänge aufzuschlüsseln.

So erreichen Sie uns

Das **Statistische Landesamt Berlin** befindet sich im „Bildungs- und Verwaltungszentrum Friedrichsfelde“ im Bezirk Lichtenberg (Nähe Tierpark Friedrichsfelde).
**Statistisches Landesamt Berlin
Alt-Friedrichsfelde 60
10315 Berlin**

Verkehrsverbindungen:

U-Bahn, Linie U 5 bis Bahnhof „Friedrichsfelde“ (Anschluss Bus 108 bis Haltestelle „Bildungs- und Verwaltungszentrum“),

S-Bahn, Linien S 5, S 7, S 75 bis Bahnhof „Friedrichsfelde Ost“ (Anschluss Bus 392 bis Haltestelle „Bildungs- und Verwaltungszentrum“),

Straßenbahn, Linien 26, 27, 28 bis Haltestelle „Am Tierpark“,

Bus, Linien 108, 392 bis Haltestelle „Bildungs- und Verwaltungszentrum“ oder Linien 194, 291 bis Haltestelle „Am Tierpark / Alfred-Kowalke-Straße“.

Veröffentlichungen

Sie können alle Publikationen des Statistischen Landesamtes in unserer **Bibliothek** einsehen.

Öffnungszeiten:

montags bis mittwochs

von 9 bis 15 Uhr,

donnerstags

von 9 bis 17 Uhr

und freitags

von 9 bis 14 Uhr.

Telefon: (030) 9021 3540.

Hier stehen darüber hinaus auch die Veröffentlichungen der anderen Statistischen Ämter der Länder und des Bundes zur Verfügung, ebenso internationale Publikationen, insbesondere Standardwerke zur statistischen Methodenlehre und zu Wirtschafts- und Sozialwissenschaften. Ein aktuelles Verzeichnis unserer Veröffentlichungen ist bei der **Zentralen Information und Beratung** zu erhalten.

Im **Internet** ist das Statistische Landesamt Berlin darüber hinaus mit Eckdaten für Berlin und Online-Datenbanken vertreten:

www.statistik-berlin.de

Informationen

zu dieser Veröffentlichung

Fachbereich Bevölkerung:

Telefon: (030) 9021 3862/3855

Telefax: (030) 51 58 83 12

E-Mail Internet:

bevoelkerung@statistik-berlin.de

Auskunftsstelle:

Zentrale Information und Beratung,
Haus 3, Erdgeschoss

Zimmer 3.005,

Telefon: (030) 9021 3434

Telefax: (030) 9021 3655

E-Mail: info@statistik-berlin.de

Zeichenerklärung

- nichts vorhanden
- () Aussagewert ist eingeschränkt
- . Zahlenwert unbekannt oder geheimgehalten
- x Tabellenfach gesperrt, weil Aussage nicht sinnvoll
- / Zahlenwert nicht sicher genug
- 0 weniger als die Hälfte von 1 in der letzten besetzten Stelle, jedoch mehr als nichts
- p vorläufige Zahl
- ... Angabe fällt später an
- r berichtigte Zahl
- s geschätzte Zahl

Inhaltsverzeichnis

	Seite
	Grafiken
Information und Beratung	2
Erläuterungen	4
Allgemeine Hinweise	4
Definitionen	5
Erhebungsmerkmale	6
Ergebnisse kurz gefasst	7
Datenangebot aus dem Sachgebiet	14
Datenangebot	14
Lieferung	14
Kosten	14
Information und Beratung	14
Weitere Veröffentlichungen zum Thema	14
Allgemeines Informationsangebot	15
Bestellung	16
Liefer- und Zahlungsbedingungen	16
	Tabellen
1 Zugezogene, Fortgezogene, lebend Geborene und Gestorbene in Berlin 4. Vierteljahr 1999 bis 4. Vierteljahr 2003.....	13
2 Bevölkerungsentwicklung in Berlin 4. Vierteljahr 1999 bis 4. Vierteljahr 2003.....	13
1 Bevölkerungsentwicklung und -stand in Berlin 1. Vierteljahr 1995 bis 4. Vierteljahr 2003	8
2 Bevölkerungsentwicklung und -stand in Berlin im 4. Vierteljahr 2003 nach Bezirken und Staatsangehörigkeit.....	9
3 Bevölkerung in Berlin im 4. Vierteljahr 2003 nach Bezirken, Geschlecht und Staatsangehörigkeit	10
4 Geborene und Gestorbene in Berlin im 4. Vierteljahr 2003 ¹⁾ nach Bezirken, Geschlecht und Staatsangehörigkeit.....	11
5 Wanderungen über die Bezirks- und Landesgrenze von Berlin im 4. Vierteljahr 2003 nach Bezirken, Geschlecht und Staatsangehörigkeit	12

Impressum

Berliner Statistik

Statistischer Bericht

* A I 1,2 und * A II 1 - vj 04/03

** Bericht enthält Angaben, die alle Statistischen Landesämter für ihren Bereich unter gleicher Kennziffer veröffentlichen*

Herausgeber

Statistisches Landesamt Berlin

Alt-Friedrichsfelde 60

10315 Berlin

Erscheinungsfolge

Vierteljährlich

Preis

4,00 EUR

Bestell Nr.

110.2

© Statistisches Landesamt Berlin

Für nichtgewerbliche Zwecke sind Vervielfältigung und unentgeltliche Verbreitung, auch auszugsweise, nur mit Quellenangabe gestattet. Die Verbreitung, auch auszugsweise, über elektronische Systeme/Datenträger bedarf der vorherigen Zustimmung. Alle übrigen Rechte bleiben vorbehalten.

Erläuterungen

Allgemeine Hinweise

Aufgabe und Ziel der Statistik

Da einerseits Volkszählungen wegen der damit verbundenen Kosten und Belastungen für die Bevölkerung und die statistischen Ämter des Bundes, der Länder und Kommunen nur in großen zeitlichen Abständen durchgeführt werden können, andererseits aber Bevölkerungszahlen für viele Entscheidungen und Planungsvorhaben u.a. in Politik, Wirtschaft und Verwaltung benötigt werden, müssen die Zählungsergebnisse zwischenzeitlich mit Hilfe von Daten aus den Statistiken der Bevölkerungsbewegung (Geborene, Gestorbene und Wanderungen) fortgeschrieben werden. Bei dem auf dieser Grundlage ermittelten Bevölkerungsstand handelt es sich um die "fortgeschriebene Bevölkerung".

Rechtsgrundlage

Grundlage für die Bevölkerungsfortschreibung ist das Gesetz über die Statistik der Bevölkerungsbewegung und die Fortschreibung des Bevölkerungsstandes vom 4. Juli 1957 (BGBl. I S. 694), in der Fassung der Bekanntmachung vom 14. März 1980 (BGBl. I S. 308), zuletzt geändert durch das Gesetz zur Änderung des Melderechtsrahmengesetzes und anderer Gesetze vom 25. März 2002 (BGBl. I S. 1186). Eine weitere Rechtsgrundlage ist das Personenstandsgesetz in der Fassung vom 8. August 1957 (BGBl. I S. 1125), zuletzt geändert durch Art. 14 des Dritten Gesetzes zur Änderung verwaltungsverfahrenrechtlicher Vorschriften vom 21. August 2002 (BGBl. I S. 3322).

Periodizität

Die diesem Bericht zu Grunde liegenden Statistiken der natürlichen und räumlichen Bevölkerungsbewegungen sowie der Bevölkerungsfortschreibung werden monatlich durchgeführt.

Berichtskreis

Die Angaben zu Eheschließungen, Geburten und Sterbefällen erhält das Statistische Landesamt Berlin von den Standesämtern der Bezirke und für die Berlin betreffenden Fälle im Ausland vom dafür für alle Bundesländer zentral zuständigen Standesamt I. Die Wanderungsstatistik wird aus den Angaben erstellt, die ein Zu- bzw. Fortziehender bei der An- oder Abmeldung bzw. Statusänderung einer Wohnung in den Meldebehörden auf dem Meldeschein bekannt gibt.

Systematiken

- Amtliche Schlüsselnummern und Bevölkerungsdaten der Gemeinde und Verwaltungsbezirke in der Bundesrepublik Deutschland, in der jeweils aktuellen Fassung; Herausgeber: Statistisches Bundesamt, Wiesbaden; Verlag: Metzler-Poeschel, Stuttgart;
- Staatsangehörigkeits- und Gebietschlüssel - alphabetisches und systematisches Verzeichnis; Herausgeber: Statistisches Bundesamt, Wiesbaden; Verlag: Metzler-Poeschel, Stuttgart;
- Handbuch der Internationalen Klassifikation der Krankheiten, Verletzungen und Todesursachen (ICD) 1979, 10. Revision, Band I, Systematisches Verzeichnis, Band II, Alphabetisches Verzeichnis, Bonn.

Methodische Hinweise

Die Bevölkerungszahlen für Berlin sind das Ergebnis der Bevölkerungsfortschreibung, die für Berlin-West (ohne West-Staaken) auf der Basis der Ergebnisse der Volkszählung vom 25. Mai 1987 berechnet werden und für Berlin-Ost sowie West-Staaken auf einer Auszählung des Zentralen Einwohnerdatenspeichers der DDR zum Stand 3. Oktober 1990 beruhen. Das Gebiet West-Staaken gehörte vor der Vereinigung zur ehemaligen DDR. Seit dem 3. Oktober 1990 wird entsprechend dem Einigungsvertrag das Gebiet West-Staaken mit den dortigen Einwohnern dem Bezirk Spandau zugeordnet. Eine Darstellung der Ergebnisse für Berlin-West und Berlin-Ost ist nach der Gebietsreform ab Januar 2001 nicht mehr möglich, da bei der Bezirksfusion West- und Ostbezirke zu neuen Bezirken zusammengelegt wurden. Im Rahmen der amtlichen Bevölkerungsfortschreibung liegen jedoch nur Daten auf der Regionalebene der neuen Bezirke vor.

In dem hier vorliegenden Bericht werden die monatlichen Ergebnisse zum Vierteljahr zusammengefasst. Im Vordergrund steht dabei die Dokumentation des Bevölkerungsstandes. Aus den Statistiken der Bevölkerungsbewegung werden nur Eckzahlen dargestellt. Kleinste regionale Einheit für Berlin sind Bezirke. Durch eine bundesweit durchgeführte Umstellung der gesamten Bevölkerungsstatistik auf ein neues DV-Verfahren, ergeben sich bei den Statistiken der Eheschließungen, Geburten und Sterbefälle ab Beginn des Berichtsjahres 2000 folgende Änderungen. Bei im Jahresverlauf ausgewiesenen Ergebnissen handelt es sich um die in der jeweiligen Zeitspanne beurkundeten Fälle, unabhän-

gig davon, ob das Ereignis in diesem Zeitraum oder vorher eingetreten ist. Die Ergebnisse sind deshalb als vorläufig deklariert. Am Ende eines Berichtsjahres werden Geburten, Eheschließungen und Sterbefälle in die Monate eingeordnet, in denen sie sich tatsächlich ereignet haben. In den Vorjahren wurden die Ereignisse schon in der laufenden Aufbereitung zeitgerecht zugeordnet.

Hinweise auf andere Veröffentlichungen

Detaillierte Ergebnisse aus den Statistiken der Bevölkerungsbewegung enthalten die Statistischen Berichte "Eheschließungen, Geborene und Gestorbene" (AII1) und "Wanderungen" (AIII1). Ergebnisse der natürlichen und räumlichen Bewegung sowie der Bevölkerungsfortschreibung für das gesamte Bundesgebiet enthält die vom Statistischen Bundesamt herausgegebene Fachserie 1, Bevölkerung und Erwerbstätigkeit, Reihe 1, "Gebiet und Bevölkerung".

Definitionen

Fortgeschriebene Bevölkerung

Die Bevölkerungsfortschreibung wird bundeseinheitlich am Ort der einzigen Hauptwohnung des Einwohners, bei mehreren Wohnungen im Bundesgebiet am melderechtlichen „Ort der Hauptwohnung“ durchgeführt.

Hauptwohnung

Hat ein Einwohner mehrere Wohnungen im Geltungsbereich des Melderechtsrahmengesetzes, so ist eine dieser Wohnungen seine Hauptwohnung, jede weitere Wohnung seine Nebenwohnung. Hauptwohnung ist die vorwiegend benutzte Wohnung des Einwohners. Hauptwohnung eines verheirateten oder eine Lebenspartnerschaft führenden Einwohners, der nicht dauernd getrennt von seiner Familie oder seinem Lebenspartner lebt, ist die vorwiegend benutzte Wohnung der Familie oder der Lebenspartner. In Zweifelsfällen ist die vorwiegend benutzte Wohnung dort, wo der Schwerpunkt der Lebensbeziehungen des Einwohners liegt. Die Definition der Hauptwohnung ergibt sich aus § 12 Abs. 2 der Neufassung des Melderechtsrahmengesetzes (MRRG) vom 19. April 2002 (BGBl. I S. 1342).

Geborene

Lebend Geborene sind Kinder, bei denen entweder das Herz geschlagen oder die Nabelschnur

pulsiert oder die natürliche Lungenatmung eingesetzt hat.

Tot Geborene sind Kinder, bei denen weder das Herz geschlagen noch die Nabelschnur pulsiert noch die natürliche Lungenatmung eingesetzt hat und das Mindestgewicht 500 g (bis März 1994: 1 000 g) beträgt. Sie werden im Rahmen der Geburtenstatistik nachgewiesen. Fehlgeburten (weniger als 500 g Gewicht (bis 31. März 1994: 1 000 g)) werden vom Standesbeamten nicht registriert und bleiben daher in der Statistik der natürlichen Bevölkerungsbewegung außer Betracht.

Regional zugeordnet werden die Geburten dem Wohnsitz der Mutter, bei mehreren Wohnungen im Bundesgebiet dem melderechtlichen "Ort der Hauptwohnung".

Gestorbene (Sterbefälle)

Bei den Sterbefällen handelt es sich nur um die im Berichtszeitraum Gestorbenen. Tot Geborene, nachträglich beurkundete Kriegssterbefälle und gerichtliche Todeserklärungen sind in den Zahlen nicht enthalten. Regional zugeordnet werden die Sterbefälle dem Wohnort des Verstorbenen, bei mehreren Wohnungen im Bundesgebiet dem melderechtlichen "Ort der Hauptwohnung".

Geburten- oder Sterbeüberschuss

Die Zahl der lebend Geborenen abzüglich der Zahl der Gestorbenen ergibt den Geburten- oder Sterbeüberschuss.

Zu- und Fortzüge

Als Zu- bzw. Fortzug gilt der Wechsel der einzigen Wohnung oder des Hauptwohnungsstatus im Falle mehrerer Wohnungen. Die Wanderungen werden durch die An- bzw. Abmeldungsvorgänge oder Änderung des bestehenden Wohnungsstatus auf den Meldestellen bekannt.

Zuzugs- oder Fortzugsüberschuss

Die Zahl der Zugezogenen abzüglich der Zahl der Fortgezogenen ergibt den Zuzugs- bzw. Fortzugsüberschuss (Wanderungsgewinn bzw. Wanderungsverlust).

Sonstige Veränderungen

Bei der Bevölkerungsfortschreibung der Deutschen und Ausländer werden Änderungen der Staatsangehörigkeit berücksichtigt. Diese Änderungen treten ein, wenn ein Einwohner, der am Ort der Hauptwohnung bisher als Ausländer gemeldet war, gemäß behördlicher Feststellung deutscher Staatsangehöriger ist bzw. wenn der Einwohner durch Einbürgerung deutscher Staatsangehöriger wurde. In der Fortschreibung wird die Zahl dieser Personen bei den Ausländern als Abgang und bei den Deutschen als Zugang verbucht.

Im Rahmen der Statistiken der natürlichen und räumlichen Bevölkerungsbewegung sowie der Staatsangehörigkeitswechsel können im Laufe eines Berichtsjahres bestandsrelevante Korrekturen anfallen. Ist die monatlich durchgeführte Fortschreibung der Bevölkerung für die ursprüngliche Bewegungsmeldung bereits erfolgt, so verändert die Korrektur nachträglich den Bestand der Bevölkerung.

Durchschnittsbevölkerung

Die Durchschnittsbevölkerung ist die Addition der arithmetischen Mittel aus den monatlichen Anfangs- und Endbeständen der betreffenden Monate des jeweiligen Vierteljahres.

Deutsche

Deutsche Staatsangehörige sowie Personen, die gemäß Artikel 116 Abs. 1 Grundgesetz den Personen mit deutscher Staatsangehörigkeit gleichgestellt sind, z.B. Flüchtlinge mit deutscher Staatsangehörigkeit. Personen, die neben der deutschen noch eine weitere Staatsangehörigkeit haben, gelten ebenfalls als Deutsche.

Ausländer

Personen mit ausschließlich ausländischer oder ungeklärter Staatsangehörigkeit sowie Staatenlose.

Erhebungsmerkmale

Art der Bevölkerungsbewegung

Zuzug
Fortzug
Geburt
Sterbefall
Familienstandswechsel
Sonstige Veränderungen

Bezirk (ab 1. Januar 2001)

Mitte (bisher: Mitte, Tiergarten, Wedding)
Friedrichshain-Kreuzberg
Pankow (bisher: Prenzlauer Berg, Weißensee, Pankow)
Charlottenburg-Wilmersdorf
Spandau
Steglitz-Zehlendorf
Tempelhof-Schöneberg
Neukölln
Treptow-Köpenick
Marzahn-Hellersdorf
Lichtenberg (bisher: Lichtenberg, Hohenschönhausen)
Reinickendorf

Geburtsjahr

Geschlecht

männlich
weiblich

Familienstand

ledig
verheiratet
verwitwet
geschieden

Staatsangehörigkeit

deutsch
ausländisch

Ergebnisse kurz gefasst

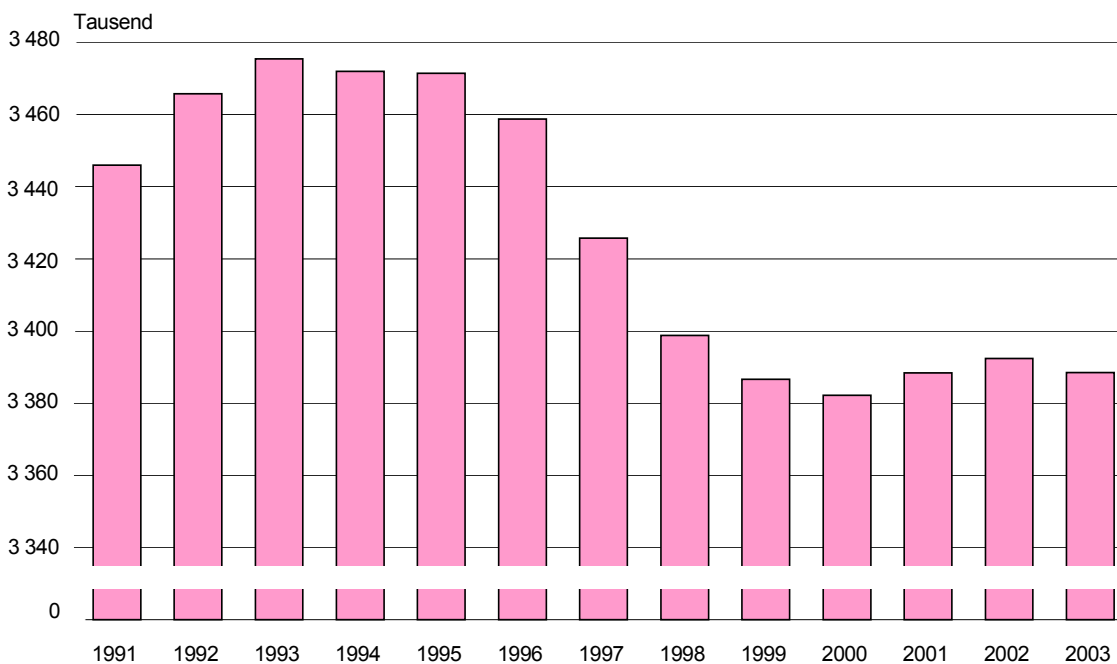
Am 31. Dezember des Jahres 2003 lag nach Mitteilung des Statistischen Landesamtes die amtlich fortgeschriebene Bevölkerungszahl in Berlin bei 3 388 477 Personen. Im Vergleich zum Anfang des Jahres 2003 verlor die Stadt 3 948 bzw. 0,1 Prozent Einwohner. Damit setzte sich die in den beiden Vorjahren zu verzeichnende Bevölkerungszunahme von 6 265 (2001) bzw. 3 991 Personen (2002) nicht fort. Für die Jahre 1994 bis 2000 war ebenfalls ein Bevölkerungsverlust von insgesamt mehr als 93 000 Personen registriert worden, der im Jahr 1997 mit einer Bevölkerungsabnahme von rund 33 000 Personen seinen Höhepunkt hatte.

Der Sterbeüberschuss (weniger lebend Geborene als Gestorbene) von 4 423 hatte im Jahr 2003 einen weitaus größeren Einfluss auf den Bevölkerungsrückgang als der nur geringe Wanderungsgewinn (mehr Zuzüge als Fortzüge) von 477 Personen. Im Jahr 2003 kamen 28 723 Kinder lebend zur Welt, 78 weniger als im Jahr davor. Indes sind 33 146 Personen verstorben (2002: 33 492 Personen). Im Vergleich zum Jahr 2002 (4 691 Personen) ergab sich somit ein Sterbeüberschuss, der um 268 Personen niedriger ausfiel.

Im Jahr 2003 verlegten 116 141 Personen ihren Hauptwohnsitz nach Berlin, im Gegenzug haben 115 664 Personen die Stadt verlassen.

Dies führte zu einem nur leichten Zuwanderungsgewinn von lediglich 477 Einwohnern (Gewinn im Jahr 2002: 8 685 Personen). Dieser Zuwachs wurde - ohne Berücksichtigung der Wanderungsbewegungen zwischen Berlin und seinem Umland - durch einen Zuzugsüberschuss aus dem übrigen Bundesgebiet (5 495 Personen) und aus dem Ausland (7 520 Personen) bestimmt. An sein Umland hat Berlin - wie in den Vorjahren - auch im Jahr 2003 Einwohner durch Abwanderung verloren. Der jährliche Verlust, der im Jahr 1998 mit knapp 30 000 Personen am größten war, ist bis zum Jahr 2002 (12 333 Personen) kontinuierlich zurückgegangen. Im Jahr 2003 erhöhte er sich jedoch wieder auf 12 503 Personen.

Bevölkerungsstand in Berlin ab 1991 (jeweils am Jahresende)



1 Bevölkerungsentwicklung und -stand in Berlin 1. Vierteljahr 1995 bis 4. Vierteljahr 2003

Jahr – Vierteljahr	Bevölkerungs- stand am Vierteljahres- anfang	Veränderungen				Bevölkerungsstand am Vierteljahresende	
		Geburten- oder Sterbeüber- schuss (–) ¹⁾	Zuzugs- oder Fortzugsüber- schuss (–)	sonstige Verän- derungen	Bevölkerungs- zu- oder -abnahme (–)	absolut	Messzahl 1. Vierteljahr 1991 = 100
	1	2	3	4	5	6	7
1995							
1. Vierteljahr	3 472 009	- 3 399	1 683	–	- 1 716	3 470 293	101,0
2. Vierteljahr	3 470 293	- 2 695	2 647	–	- 48	3 470 245	101,0
3. Vierteljahr	3 470 245	- 1 542	2 832	–	1 290	3 471 535	101,1
4. Vierteljahr	3 471 535	- 2 961	2 844	–	- 117	3 471 418	101,1
1996							
1. Vierteljahr	3 471 418	- 3 879	722	–	- 3 157	3 468 261	101,0
2. Vierteljahr	3 468 261	- 2 048	1 109	–	- 939	3 467 322	100,9
3. Vierteljahr	3 467 322	- 634	- 2 404	–	- 3 038	3 464 284	100,9
4. Vierteljahr	3 464 284	- 1 633	- 3 888	–	- 5 521	3 458 763	100,7
1997							
1. Vierteljahr	3 458 763	- 2 355	- 2 809	–	- 5 164	3 453 599	100,5
2. Vierteljahr	3 453 599	- 1 331	- 5 680	–	- 7 011	3 446 588	100,3
3. Vierteljahr	3 446 588	- 532	- 10 231	–	- 10 763	3 435 825	100,0
4. Vierteljahr	3 435 825	- 1 860	- 8 206	–	- 10 066	3 425 759	99,7
1998							
1. Vierteljahr	3 425 759	- 2 139	- 4 174	–	- 6 313	3 419 446	99,5
2. Vierteljahr	3 419 446	- 1 337	- 862	–	- 2 199	3 417 247	99,5
3. Vierteljahr	3 417 247	- 281	- 9 714	–	- 9 995	3 407 252	99,2
4. Vierteljahr	3 407 252	- 1 855	- 6 575	–	- 8 430	3 398 822	98,9
1999							
1. Vierteljahr	3 398 822	- 2 721	- 1 982	–	- 4 703	3 394 119	98,8
2. Vierteljahr	3 394 119	- 1 001	- 175	–	- 1 176	3 392 943	98,8
3. Vierteljahr	3 392 943	- 279	- 317	–	- 596	3 392 347	98,8
4. Vierteljahr	3 392 347	- 1 139	- 4 541	–	- 5 680	3 386 667	98,6
2000							
1. Vierteljahr	3 386 667	- 1 934	- 147	–	- 2 081	3 384 586	98,5
2. Vierteljahr	3 384 586	- 798	- 454	–	- 1 252	3 383 334	98,5
3. Vierteljahr	3 383 334	9	- 161	–	- 152	3 383 182	98,5
4. Vierteljahr	3 383 182	- 917	- 96	–	- 1 013	3 382 169	98,5
2001							
1. Vierteljahr	3 382 169	- 1 814	2 213	–	399	3 382 568	98,5
2. Vierteljahr	3 382 568	- 1 104	2 740	–	1 636	3 384 204	98,5
3. Vierteljahr	3 384 204	- 546	3 574	–	3 028	3 387 232	98,6
4. Vierteljahr	3 387 232	- 736	1 940	- 2	1 202	3 388 434	98,6
2002							
1. Vierteljahr	3 388 434	- 1 472	1 625	–	153	3 388 587	98,7
2. Vierteljahr	3 388 587	- 1 271	2 134	–	863	3 389 450	98,7
3. Vierteljahr	3 389 450	- 332	2 763	- 3	2 428	3 391 878	98,7
4. Vierteljahr	3 391 878	- 1 616	2 163	–	547	3 392 425	98,8
2003							
1. Vierteljahr	3 392 425	- 2 372	1 882	–	- 490	3 391 935	98,7
2. Vierteljahr	3 391 935	- 1 065	467	- 2	- 600	3 391 335	98,7
3. Vierteljahr	3 391 335	- 54	- 11	1	- 64	3 391 271	98,7
4. Vierteljahr	3 391 271	- 931	- 1 861	- 2	- 2 794	3 388 477	98,6

1) ab Januar 2000 ermittelt aus den im Berichtsvierteljahr beurkundeten Geburten und Sterbefällen; vorläufige Angaben

2 Bevölkerungsentwicklung und -stand in Berlin im 4. Vierteljahr 2003 nach Bezirken und Staatsangehörigkeit

Bezirk	Bevölkerungsstand am Vierteljahresanfang	Veränderungen					Bevölkerungsstand am Vierteljahresende
		Geburten- oder Sterbeüberschuss (-) ¹⁾	Zuzugs- oder Fortzugsüberschuss (-)	sonstige Veränderungen	Bevölkerungszu- oder -abnahme (-)		
					absolut		
1	2	3	4	5	6	7	
Personen insgesamt							
Mitte	321 090	95	- 496	-	- 401	- 5,0	320 689
Friedrichshain-Kreuzberg	255 644	281	33	-	314	4,9	255 958
Pankow	347 535	78	130	-	208	2,4	347 743
Charlottenburg-Wilmersdorf	315 391	- 243	114	-	- 129	- 1,6	315 262
Spandau	226 288	- 225	- 4	-	- 229	- 4,0	226 059
Steglitz-Zehlendorf	288 374	- 319	365	-	46	0,6	288 420
Tempelhof-Schöneberg	336 096	- 169	- 98	- 2	- 269	- 3,2	335 827
Neukölln	307 380	112	- 694	-	- 582	- 7,5	306 798
Treptow-Köpenick	234 000	- 172	- 23	-	- 195	- 3,3	233 805
Marzahn-Hellersdorf	253 517	6	- 583	1	- 576	- 9,0	252 941
Lichtenberg	259 864	- 103	- 862	- 1	- 966	- 14,8	258 898
Reinickendorf	246 092	- 272	257	-	- 15	- 0,2	246 077
Berlin	3 391 271	- 931	- 1 861	- 2	- 2 794	- 3,3	3 388 477
Deutsche							
Mitte	234 647	- 30	- 1 115	395	- 750	- 12,7	233 897
Friedrichshain-Kreuzberg	198 419	193	- 376	265	82	1,6	198 501
Pankow	326 676	54	- 76	61	39	0,5	326 715
Charlottenburg-Wilmersdorf	263 009	- 308	- 440	252	- 496	- 7,5	262 513
Spandau	198 485	- 258	- 152	150	- 260	- 5,2	198 225
Steglitz-Zehlendorf	262 166	- 336	1	59	- 276	- 4,2	261 890
Tempelhof-Schöneberg	285 978	- 224	- 385	314	- 295	- 4,1	285 683
Neukölln	240 985	- 29	- 954	395	- 588	- 9,7	240 397
Treptow-Köpenick	226 403	- 183	- 104	45	- 242	- 4,2	226 161
Marzahn-Hellersdorf	244 893	- 12	- 689	13	- 688	- 11,2	244 205
Lichtenberg	239 730	- 133	- 947	29	- 1 051	- 17,4	238 679
Reinickendorf	224 389	- 291	55	133	- 103	- 1,8	224 286
Berlin	2 945 780	- 1 557	- 5 182	2 111	- 4 628	- 6,2	2 941 152
Ausländer							
Mitte	86 443	125	619	- 395	349	16,0	86 792
Friedrichshain-Kreuzberg	57 225	88	409	- 265	232	16,0	57 457
Pankow	20 859	24	206	- 61	169	31,8	21 028
Charlottenburg-Wilmersdorf	52 382	65	554	- 252	367	27,6	52 749
Spandau	27 803	33	148	- 150	31	4,4	27 834
Steglitz-Zehlendorf	26 208	17	364	- 59	322	48,3	26 530
Tempelhof-Schöneberg	50 118	55	287	- 316	26	2,1	50 144
Neukölln	66 395	141	260	- 395	6	0,4	66 401
Treptow-Köpenick	7 597	11	81	- 45	47	24,4	7 644
Marzahn-Hellersdorf	8 624	18	106	- 12	112	51,1	8 736
Lichtenberg	20 134	30	85	- 30	85	16,6	20 219
Reinickendorf	21 703	19	202	- 133	88	16,1	21 791
Berlin	445 491	626	3 321	- 2 113	1 834	16,3	447 325

1) ermittelt aus den im Berichtsvierteljahr beurkundeten Geburten und Sterbefällen; vorläufige Angaben – 2) je 1 000 der durchschnittlichen Bevölkerung

3 Bevölkerung in Berlin im 4. Vierteljahr 2003 nach Bezirken, Geschlecht und Staatsangehörigkeit

Bezirk	Bevölkerung am Vierteljahresende				Durchschnittsbevölkerung			
	insgesamt	männlich	weiblich	Frauen je 1000 Männer	insgesamt	%	männlich	weiblich
	1	2	3	4	5	6	7	8
Personen insgesamt								
Mitte	320 689	162 502	158 187	973,4	321 202	9,5	162 714	158 488
Friedrichshain-Kreuzberg	255 958	130 401	125 557	962,9	256 166	7,6	130 484	125 682
Pankow	347 743	171 698	176 045	1 025,3	348 064	10,3	171 876	176 188
Charlottenburg-Wilmersdorf	315 262	147 765	167 497	1 133,5	315 588	9,3	147 893	167 695
Spandau	226 059	108 963	117 096	1 074,6	226 218	6,7	109 021	117 197
Steglitz-Zehlendorf	288 420	132 737	155 683	1 172,9	288 539	8,5	132 763	155 776
Tempelhof-Schöneberg	335 827	160 739	175 088	1 089,3	336 126	9,9	160 861	175 265
Neukölln	306 798	151 234	155 564	1 028,6	307 165	9,1	151 400	155 765
Treptow-Köpenick	233 805	113 935	119 870	1 052,1	234 025	6,9	114 051	119 974
Marzahn-Hellersdorf	252 941	125 190	127 751	1 020,5	253 262	7,5	125 373	127 890
Lichtenberg	258 898	128 426	130 472	1 015,9	259 618	7,7	128 817	130 801
Reinickendorf	246 077	117 613	128 464	1 092,3	246 064	7,3	117 591	128 473
Berlin	3 388 477	1 651 203	1 737 274	1 052,1	3 392 035	100	1 652 842	1 739 193
Deutsche								
Mitte	233 897	116 344	117 553	1 010,4	234 477	6,9	116 594	117 883
Friedrichshain-Kreuzberg	198 501	99 828	98 673	988,4	198 682	5,9	99 899	98 784
Pankow	326 715	160 263	166 452	1 038,6	326 995	9,6	160 393	166 601
Charlottenburg-Wilmersdorf	262 513	120 879	141 634	1 171,7	262 894	7,8	121 003	141 891
Spandau	198 225	94 059	104 166	1 107,5	198 423	5,8	94 131	104 292
Steglitz-Zehlendorf	261 890	119 906	141 984	1 184,1	262 077	7,7	119 961	142 116
Tempelhof-Schöneberg	285 683	134 926	150 757	1 117,3	285 948	8,4	135 037	150 911
Neukölln	240 397	116 070	124 327	1 071,1	240 722	7,1	116 160	124 562
Treptow-Köpenick	226 161	109 529	116 632	1 064,9	226 386	6,7	109 642	116 744
Marzahn-Hellersdorf	244 205	120 604	123 601	1 024,8	244 570	7,2	120 783	123 788
Lichtenberg	238 679	116 175	122 504	1 054,5	239 356	7,1	116 470	122 886
Reinickendorf	224 286	106 513	117 773	1 105,7	224 321	6,6	106 495	117 826
Berlin	2 941 152	1 415 096	1 526 056	1 078,4	2 944 849	86,8	1 416 567	1 528 282
Ausländer								
Mitte	86 792	46 158	40 634	880,3	86 725	2,6	46 120	40 605
Friedrichshain-Kreuzberg	57 457	30 573	26 884	879,3	57 483	1,7	30 585	26 898
Pankow	21 028	11 435	9 593	838,9	21 070	0,6	11 483	9 587
Charlottenburg-Wilmersdorf	52 749	26 886	25 863	962,0	52 694	1,6	26 891	25 804
Spandau	27 834	14 904	12 930	867,6	27 796	0,8	14 891	12 905
Steglitz-Zehlendorf	26 530	12 831	13 699	1 067,6	26 462	0,8	12 802	13 660
Tempelhof-Schöneberg	50 144	25 813	24 331	942,6	50 178	1,5	25 823	24 354
Neukölln	66 401	35 164	31 237	888,3	66 443	2,0	35 240	31 203
Treptow-Köpenick	7 644	4 406	3 238	734,9	7 639	0,2	4 409	3 230
Marzahn-Hellersdorf	8 736	4 586	4 150	904,9	8 692	0,3	4 590	4 102
Lichtenberg	20 219	12 251	7 968	650,4	20 262	0,6	12 347	7 915
Reinickendorf	21 791	11 100	10 691	963,2	21 743	0,6	11 096	10 647
Berlin	447 325	236 107	211 218	894,6	447 186	13,2	236 275	210 911

4 Geborene und Gestorbene in Berlin im 4. Vierteljahr 2003¹⁾ nach Bezirken, Geschlecht und Staatsangehörigkeit

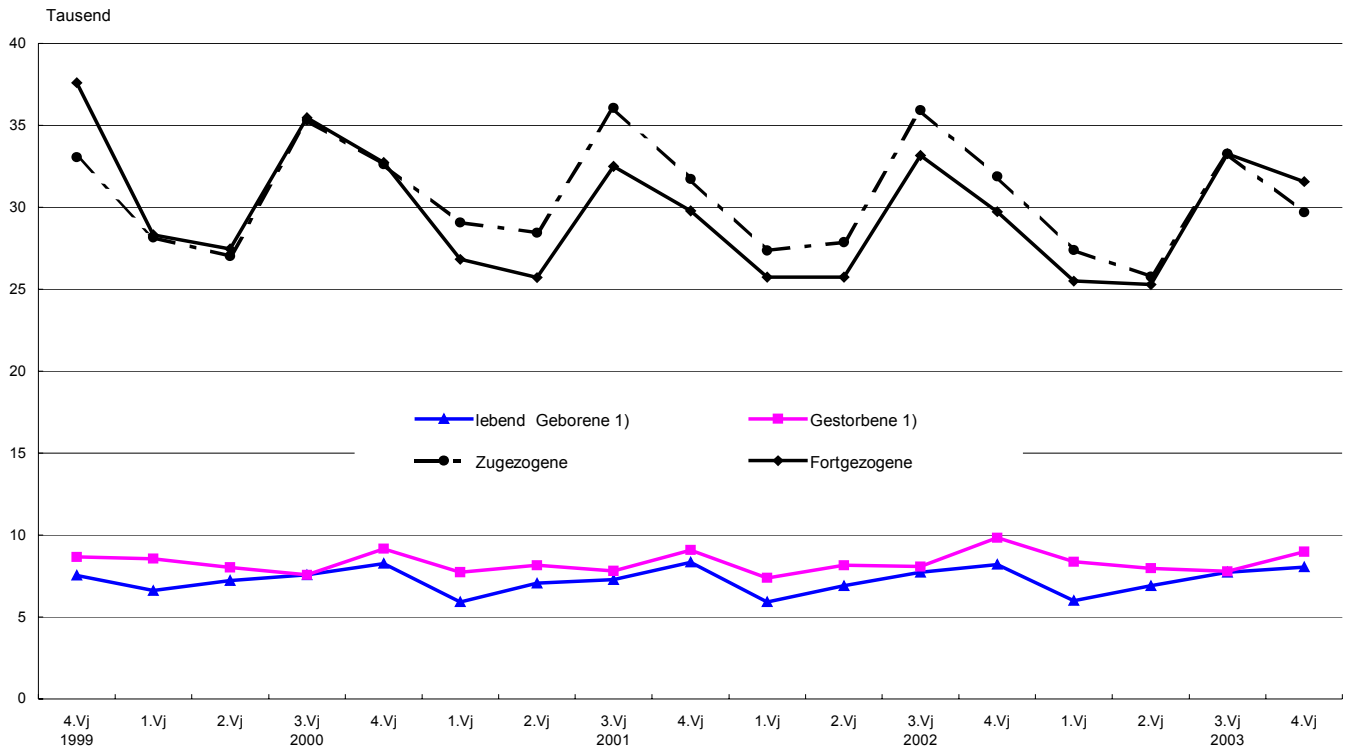
Bezirk	Lebend Geborene				Tot Geborene	Gestorbene			
	insgesamt		von nicht miteinander verheirateten Eltern			insgesamt		Gestorbene im 1. Lebensjahr	
	insges.	männl.	absolut	je 1000 lebend Geborene		insges.	männl.	absolut	je 1000 lebend Geborene ²⁾
	1	2	3	4		5	6	7	8
Personen insgesamt									
Mitte	927	474	324	349,5	2	832	378	8	8,6
Friedrichshain-Kreuzberg	823	415	372	452,0	7	542	260	–	–
Pankow	909	477	564	620,5	4	831	350	7	7,7
Charlottenburg-Wilmersdorf	715	365	262	366,4	4	958	379	–	–
Spandau	462	249	173	374,5	1	687	312	1	2,2
Steglitz-Zehlendorf	615	305	224	364,2	1	934	359	–	–
Tempelhof-Schöneberg	762	381	298	391,1	2	931	390	2	2,6
Neukölln	899	431	345	383,8	6	787	390	4	4,4
Treptow-Köpenick	480	246	275	572,9	3	652	313	2	4,2
Marzahn-Hellersdorf	477	235	298	624,7	1	471	239	1	2,1
Lichtenberg	500	271	303	606,0	4	603	269	2	4,0
Reinickendorf	501	273	201	401,2	2	773	330	3	6,0
Berlin	8 070	4 122	3 639	450,9	37	9 001	3 969	30	4,0
Deutsche									
Mitte	759	405	277	365,0	2	789	355	7	9,2
Friedrichshain-Kreuzberg	702	354	331	471,5	6	509	237	–	–
Pankow	878	458	550	626,4	4	824	347	7	8,0
Charlottenburg-Wilmersdorf	616	317	231	375,0	4	924	361	–	–
Spandau	420	219	156	371,4	1	678	306	1	2,4
Steglitz-Zehlendorf	582	292	214	367,7	–	918	350	–	–
Tempelhof-Schöneberg	684	347	271	396,2	1	908	374	1	1,5
Neukölln	724	359	267	368,8	3	753	370	4	5,5
Treptow-Köpenick	466	239	271	581,5	3	649	311	2	4,3
Marzahn-Hellersdorf	459	225	285	620,9	1	471	239	1	2,2
Lichtenberg	461	251	280	607,4	4	594	267	1	2,2
Reinickendorf	464	257	191	411,6	2	755	319	3	6,5
Berlin	7 215	3 723	3 324	460,7	31	8 772	3 836	27	4,0
Ausländer									
Mitte	168	69	47	279,8	–	43	23	1	6,0
Friedrichshain-Kreuzberg	121	61	41	338,8	1	33	23	–	–
Pankow	31	19	14	451,6	–	7	3	–	–
Charlottenburg-Wilmersdorf	99	48	31	313,1	–	34	18	–	–
Spandau	42	30	17	404,8	–	9	6	–	–
Steglitz-Zehlendorf	33	13	10	303,0	1	16	9	–	–
Tempelhof-Schöneberg	78	34	27	346,2	1	23	16	1	12,8
Neukölln	175	72	78	445,7	3	34	20	–	–
Treptow-Köpenick	14	7	4	285,7	–	3	2	–	–
Marzahn-Hellersdorf	18	10	13	722,2	–	–	–	–	–
Lichtenberg	39	20	23	589,7	–	9	2	1	25,6
Reinickendorf	37	16	10	270,3	–	18	11	–	–
Berlin	855	399	315	368,4	6	229	133	3	6,6

1) ermittelt aus den im Berichtsvierteljahr beurkundeten Fällen; vorläufige Angaben – 2) bei den Bezirken bezogen auf die lebend Geborenen des Berichtszeitraumes; bei Berlin berechnet unter Berücksichtigung der Geburtenentwicklung des Berichtszeitraumes und des Vorjahres (Methode Rahts); vorläufige Angaben

5 Wanderungen über die Bezirks- und Landesgrenze von Berlin im 4. Vierteljahr 2003 nach Bezirken, Geschlecht und Staatsangehörigkeit

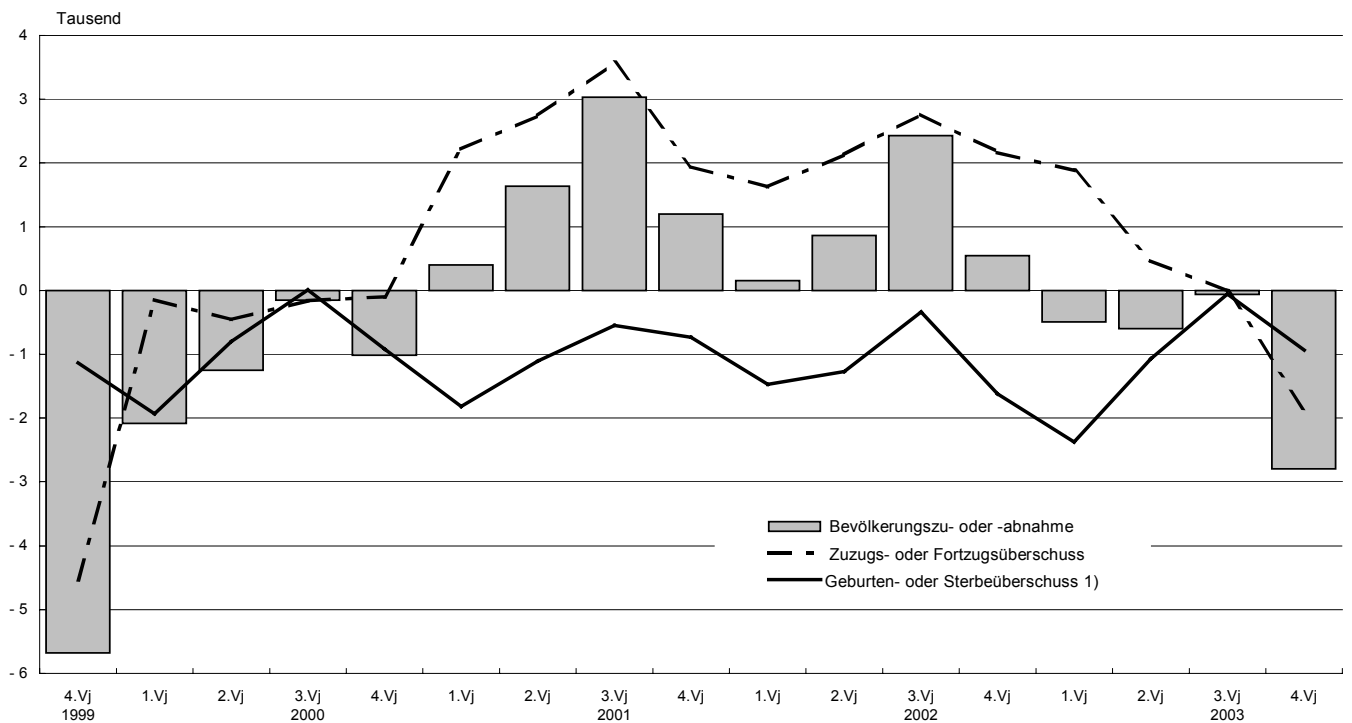
Bezirk	Wanderungen insgesamt						Darunter über die Landesgrenze					
	Zuzüge		Fortzüge		Zuzugs- oder Fortzugsüberschuss (-)		Zuzüge		Fortzüge		Zuzugs- oder Fortzugsüberschuss (-)	
	insges.	männl.	insges.	männl.	insges.	männl.	insges.	männl.	insges.	männl.	insges.	männl.
	1	2	3	4	5	6	7	8	9	10	11	12
Personen insgesamt												
Mitte	9 612	5 337	10 108	5 491	- 496	- 154	4 597	2 528	3 937	2 241	660	287
Friedrichshain-Kreuzberg	8 116	4 345	8 083	4 311	33	34	3 594	1 924	2 791	1 469	803	455
Pankow	7 887	4 029	7 757	4 159	130	- 130	3 645	1 816	3 621	1 892	24	- 76
Charlottenburg-Wilmersdorf	7 203	3 685	7 089	3 646	114	39	3 129	1 608	2 824	1 440	305	168
Spandau	3 539	1 833	3 543	1 842	- 4	- 9	1 457	726	1 762	903	- 305	- 177
Steglitz-Zehlendorf	5 692	2 832	5 327	2 686	365	146	2 220	1 107	2 482	1 248	- 262	- 141
Tempelhof-Schöneberg	7 558	3 854	7 656	3 998	- 98	- 144	2 730	1 389	2 668	1 408	62	- 19
Neukölln	6 286	3 380	6 980	3 695	- 694	- 315	2 278	1 209	2 631	1 426	- 353	- 217
Treptow-Köpenick	3 935	2 071	3 958	2 116	- 23	- 45	1 410	715	1 965	1 046	- 555	- 331
Marzahn-Hellersdorf	3 980	2 096	4 563	2 400	- 583	- 304	1 455	773	2 304	1 213	- 849	- 440
Lichtenberg	5 238	2 749	6 100	3 336	- 862	- 587	1 987	1 017	2 776	1 596	- 789	- 579
Reinickendorf	4 178	2 181	3 921	2 087	257	94	1 204	643	1 806	948	- 602	- 305
Berlin	73 224	38 392	75 085	39 767	- 1 861	- 1 375	29 706	15 455	31 567	16 830	- 1 861	- 1 375
Deutsche												
Mitte	5 721	3 069	6 836	3 589	- 1 115	- 520	2 341	1 245	2 267	1 202	74	43
Friedrichshain-Kreuzberg	5 716	2 999	6 092	3 166	- 376	- 167	2 317	1 217	2 000	1 005	317	212
Pankow	6 369	3 214	6 445	3 363	- 76	- 149	2 591	1 246	3 120	1 596	- 529	- 350
Charlottenburg-Wilmersdorf	4 763	2 394	5 203	2 591	- 440	- 197	1 648	840	1 878	933	- 230	- 93
Spandau	2 572	1 285	2 724	1 356	- 152	- 71	889	419	1 362	665	- 473	- 246
Steglitz-Zehlendorf	4 288	2 115	4 287	2 126	1	- 11	1 406	701	1 978	970	- 572	- 269
Tempelhof-Schöneberg	5 372	2 664	5 757	2 921	- 385	- 257	1 670	818	1 862	920	- 192	- 102
Neukölln	3 897	2 039	4 851	2 422	- 954	- 383	1 110	579	1 631	804	- 521	- 225
Treptow-Köpenick	3 294	1 659	3 398	1 726	- 104	- 67	1 105	529	1 696	855	- 591	- 326
Marzahn-Hellersdorf	3 415	1 791	4 104	2 104	- 689	- 313	1 120	589	2 077	1 052	- 957	- 463
Lichtenberg	3 997	2 085	4 944	2 553	- 947	- 468	1 256	633	2 124	1 094	- 868	- 461
Reinickendorf	3 255	1 690	3 200	1 684	55	6	849	459	1 489	776	- 640	- 317
Berlin	52 659	27 004	57 841	29 601	- 5 182	- 2 597	18 302	9 275	23 484	11 872	- 5 182	- 2 597
Ausländer												
Mitte	3 891	2 268	3 272	1 902	619	366	2 256	1 283	1 670	1 039	586	244
Friedrichshain-Kreuzberg	2 400	1 346	1 991	1 145	409	201	1 277	707	791	464	486	243
Pankow	1 518	815	1 312	796	206	19	1 054	570	501	296	553	274
Charlottenburg-Wilmersdorf	2 440	1 291	1 886	1 055	554	236	1 481	768	946	507	535	261
Spandau	967	548	819	486	148	62	568	307	400	238	168	69
Steglitz-Zehlendorf	1 404	717	1 040	560	364	157	814	406	504	278	310	128
Tempelhof-Schöneberg	2 186	1 190	1 899	1 077	287	113	1 060	571	806	488	254	83
Neukölln	2 389	1 341	2 129	1 273	260	68	1 168	630	1 000	622	168	8
Treptow-Köpenick	641	412	560	390	81	22	305	186	269	191	36	- 5
Marzahn-Hellersdorf	565	305	459	296	106	9	335	184	227	161	108	23
Lichtenberg	1 241	664	1 156	783	85	- 119	731	384	652	502	79	- 118
Reinickendorf	923	491	721	403	202	88	355	184	317	172	38	12
Berlin	20 565	11 388	17 244	10 166	3 321	1 222	11 404	6 180	8 083	4 958	3 321	1 222

1 Zugezogene, Fortgezogene, lebend Geborene und Gestorbene in Berlin 4. Vierteljahr 1999 bis 4. Vierteljahr 2003



1) ab 1. Vj 2000 beurkundete Fälle; vorläufige Angaben

2 Bevölkerungsentwicklung in Berlin 4. Vierteljahr 1999 bis 4. Vierteljahr 2003



1) vorläufige Angaben

Datenangebot aus dem Sachgebiet

Datenangebot

Die in diesem Bericht enthaltenen Tabellen geben die gängigsten Kombinationen der aufgelisteten Merkmale wieder. Für den Informationsbedarf, der damit nicht abgedeckt werden kann, werden **Sonderauswertungen** erstellt.

Die Merkmale und deren Gliederung sind auf Seite 6 dieses Berichtes dargestellt.

Zeitreihen, zum Teil ab 1950 oder früher, sind ebenfalls verfügbar.

Lieferung

Bestellte Tabellen oder Daten werden kurzfristig entweder als Ausdruck oder als Excel-Datei (Version 4 bis 97) erstellt. Die Lieferung der Ergebnisse erfolgt dann entweder über **E-Mail** oder **Fax** (bis maximal 10 Seiten) bzw. als **Ausdruck, Diskette** oder **CD-ROM** durch die Post. Selbstabholer können die Ergebnisse direkt beim Statistischen Landesamt abholen.

Kosten

Die Leistungen sind nach dem geltenden Kostentarif des Statistischen Landesamtes grundsätzlich kostenpflichtig. Ausgenommen davon sind unmittelbare Berliner Landesbehörden (z. B. Senatsverwaltungen und Bezirksamter), Mitglieder des Abgeordnetenhauses, Berliner Mitglieder des Bundestages und des Europäischen Parlaments, Journalisten sowie Dienststellen, Behörden und Ämter, mit denen ein Schriftenaustausch besteht. Die Kosten für Standardtabellen sind in dem entsprechenden Abschnitt angegeben. Kosten für andere Auswertungen werden nach Aufwand berechnet. Die Zahlung erfolgt auf Rechnung, die Zahlungsfrist beträgt vier Wochen.

Information und Beratung

Nähere Auskünfte zu Information und Beratung finden Sie auf Seite 2:

Weitere Veröffentlichungen zum Thema *

Statistische Berichte

Bevölkerung

- Bevölkerungsentwicklung und Bevölkerungsstand bis Dezember 1999 monatlich, 20 Seiten
4,00 EUR
Bestell-Nr.: 110.2
- Bevölkerung, Teil 1: Berlin, Berlin-West, Berlin-Ost bis 2000 jährlich, 36 Seiten
6,00 EUR
Bestell-Nr.: 110.3
- Bevölkerung, Teil 2: Bezirke bis 2000 jährlich, 48 Seiten
8,00 EUR
Bestell-Nr.: 110.3a
- Bevölkerung Berlin ab 2001 jährlich, 35 Seiten
6,00 EUR
Bestell-Nr.: 110.3
- Melderechtlich registrierte Einwohner (Statistische Gebiete) halbjährlich, 28 Seiten
4,00 EUR
Bestell-Nr.: 110.4a
- Melderechtlich registrierte Ausländer halbjährlich, 24 Seiten
4,00 EUR
Bestell-Nr.: 110.5
- Bevölkerung und Privathaushalte (Mikrozensus), Teil 1 jährlich, 28 Seiten
6,00 EUR
Bestell-Nr.: 110.6
- Bevölkerung und Privathaushalte (Mikrozensus), Teil 2 jährlich, 28 Seiten
6,00 EUR
Bestell-Nr.: 110.6
- Einbürgerungen jährlich, 19 Seiten
4,00 EUR
Bestell-Nr.: 110.7

Bevölkerungsbewegung

- Eheschließungen, Geborene und Gestorbene bis Dezember 1999 monatlich, 8 Seiten
4,00 EUR
Bestell-Nr.: 110.8
- Eheschließungen, Geborene und Gestorbene jährlich, 12 Seiten
4,00 EUR
Bestell-Nr.: 110.8a
- Gerichtliche Ehelösungen jährlich, 12 Seiten
4,00 EUR
Bestell-Nr.: 110.9
- Wanderungen (Zu- und Fortzüge) vierteljährlich, 12 Seiten
4,00 EUR
Bestell-Nr.: 110.10
- Wanderungen (Zu- und Fortzüge) jährlich, 16 Seiten
4,00 EUR
Bestell-Nr.: 110.10a

Gesundheitswesen

- Sterbetafel in abgekürzter Form jährlich, 11 Seiten
4,00 EUR
Bestell-Nr.: 110.12
- Sterbefälle in Berlin nach Todesursachen bis 1996 jährlich, 190 Seiten
9,00 EUR
Bestell-Nr.: 130.4

* Preisänderungen sind vorbehalten

Allgemeines Informationsangebot

Datenmaterial auf Papier, Diskette oder im Internet zu folgenden Themen:

- Gebiet (regionales Bezugssystem)
- Bevölkerung und Bevölkerungsbewegung (Geburten, Sterbefälle, Zu- und Fortzüge)
- Einwohnerregisterstatistik
- Mikrozensus (Haushalte, Familien, Sozialstruktur)
- Großzählungen (Volkszählung, Gebäude- und Wohnungszählung)
- Gesundheitswesen
- Wahlen (Ergebnisse)
- Allgemeinbildendes und berufliches Schulwesen (Einrichtungen, Schüler)
- Kultur, Freizeit, Sport
- Hochschulen (Fach- und Hochschulen, Universitäten, Studenten)
- Rechtspflege
- Öffentliche Sozialleistungen (Jugendhilfe, Sozialhilfe, Wohngeld)
- Polizeiliche Kriminalitätsstatistik, Verkehr
- Verarbeitendes Gewerbe
- Bautätigkeit und Wohnungen
- Handel, Gastgewerbe
- Verdienste, Handwerk
- Landwirtschaft, Umwelt, Energie- und Wasserversorgung
- Volkswirtschaftliche Gesamtrechnungen
- Öffentliche Finanzen, Personal im Öffentlichen Dienst
- Preise, laufende Wirtschaftsrechnungen
- Steuern
- Unternehmen und Arbeitsstätten, Unternehmensregister

Veröffentlichungen

Statistisches Jahrbuch

Kompendium zu Berlin in Jahresdaten aus allen Bereichen der amtlichen Statistik

Monatsschrift

Beiträge zu Methodik und Ergebnissen statistischer Erhebungen

Statistische Berichte

Tabellen und Kurzerläuterungen zu Ergebnissen der verschiedenen Sachgebiete der amtlichen Statistik

Faltblätter

Informationen kurz und knapp zum Tourismus, zur Umwelt, zu Bildung und Kultur, zum Mikrozensus

Verzeichnis

der Veröffentlichungen

Überblick über alle vom Statistischen Landesamt Berlin herausgegebenen Veröffentlichungen auf Papier, Diskette und CD.



Bestellung

Statistisches Landesamt Berlin

- Vertrieb -

10306 Berlin

Firma bzw. Name, Vorname

Ansprechpartner/in

Straße, Hausnummer

Postleitzahl, Ort

Telefon einschl. Vorwahl

Telefax einschl. Vorwahl

E-Mail

Anzahl	Bestell-Nr.	Bezeichnung	Zeitraum	Einzelpreis

Bestellmöglichkeiten:

An obenstehende Adresse
 Telefon: 030 - 9021 3434
 Fax: 030 - 9021 3655
 E-Mail: info@statistik-berlin.de

Liefermöglichkeiten:

Postversand und Rechnung (zzgl. Versandkostenpauschale)
 Fax (max. 10 Seiten)
 E-Mail (max. 2 MB)

Datum

Unterschrift

Liefer- und Zahlungsbedingungen für Produkte und Leistungen des Statistischen Landesamtes Berlin
 Stand: 1. Januar 2002

Allgemeines

Allgemeine Geschäftsbedingungen des Bestellers sind ausgeschlossen. Die Lieferungen des Statistischen Landesamtes Berlin unterliegen nicht der Umsatz-(Mehrwert-)steuerpflicht. Aufträge für Sonderauswertungen werden nur angenommen, wenn sie ohne Zurückstellen gesetzlicher Aufgaben zu erledigen sind. Sonderauswertungen und Aufträge mit einem Wert von mehr als 25,00 EUR werden erst bearbeitet, wenn vom Besteller den Auftrag schriftlich erteilt. Das Statistische Landesamt Berlin haftet nicht für Schäden, die aus der Verwendung der Produkte entstehen, außer für solche Schäden, die auf einer grob fahrlässigen Vertragsverletzung beruhen. Erfüllungsort ist Berlin. Gerichtsstand ist – je nach Zuständigkeit – das Amtsgericht Lichtenberg bzw. das Landgericht Berlin.

Abonnements

Regelmäßig erscheinende Veröffentlichungen können im Abonnement bezogen werden. Die Kündigung von Abonnements ist

zum 30.6. oder 31.12. eines jeden Jahres mit einer Frist von 6 Wochen möglich und bedarf der Schriftform.

Es gelten die jeweils aktuellen Preise, auch wenn sie während der Vertragslaufzeit geändert werden.

Lieferung / Versandkosten

Die Lieferung erfolgt auf Rechnung und Gefahr des Bestellers. Richtig erfolgte Lieferungen werden nicht umgetauscht oder zurückgenommen. Beanstandungen wegen unrichtiger oder unvollständiger Sendung müssen innerhalb von 14 Tagen nach Empfang der Lieferung geltend gemacht werden.

Bei entgeltpflichtigen Produkten trägt der Besteller auch die Versandkosten (mindestens 1,50 EUR).

Rechnungen / Mahnungen

Der Rechnungsbetrag ist innerhalb von 4 Wochen ohne jeglichen Abzug auf eines der in der Rechnung angegebenen Konten – unter Angabe des **Buchungs- und Kassenzichens** – zu überweisen. Rechnungen für Abonnements werden jeweils zum Quartalsende ausgestellt. Die Lieferung bleibt bis zur vollständigen Bezahlung Eigentum des Landes Berlin.

Für den Fall des Verzugs entsteht dem Statistischen Landesamt Berlin ein Anspruch auf Zahlung von Verzugszinsen von 5 v.H. über dem jeweils geltenden Basiszinssatz der Deutschen

Bundesbank sowie Ersatz des sonst nachweisbaren Verzugserschadens. Für jede Mahnung, die nach Eintritt des Verzugs ergeht, sind dem Statistischen Landesamt Berlin Bearbeitungs-, Porto- und Vordruckkosten pauschal in Höhe von 7,50 EUR zu ersetzen.

Weitergabe der Daten

Die Urheberrechte an den Produkten und Leistungen liegen beim Land Berlin, vertreten durch den Direktor des Statistischen Landesamtes Berlin. Eine Vervielfältigung und Veröffentlichung, auch auszugsweise, ist nur mit der Quellenangabe "Statistisches Landesamt Berlin" gestattet. Eine Weitergabe der übermittelten Daten auf maschinenlesbaren Datenträgern oder in elektronischen Netzen bedarf der vorherigen schriftlichen Genehmigung durch das Statistische Landesamt Berlin; die elektronische Form genügt nicht.