

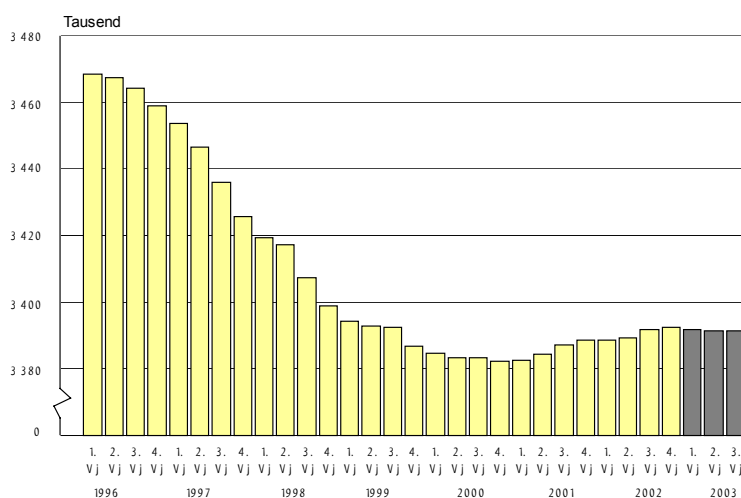
Statistischer Bericht

* A I 1,2 und * A II 1 - vj 03/03

Bevölkerungsentwicklung und Bevölkerungsstand 3. Vierteljahr 2003

Bevölkerungsentwicklung
Bevölkerungsstand
Geborene und Gestorbene
Wanderungen

Bevölkerungsstand in Berlin ab 1. Vierteljahr 1996



Information und Beratung

Wir über uns

Der Auftrag des Statistischen Landesamtes Berlin ist im Berliner Landesstatistikgesetz vom 9. Dezember 1992 definiert. Das Amt hat entsprechend den Grundsätzen der Neutralität, Objektivität und wissenschaftlichen Unabhängigkeit Daten unter Verwendung neuester wissenschaftlicher Erkenntnisse, sachgerechter Methoden und Informationstechniken zu sammeln und für die Darstellung politischer, gesellschaftlicher, wirtschaftlicher und ökologischer Zusammenhänge aufzuschlüsseln.

So erreichen Sie uns

Das **Statistische Landesamt Berlin** befindet sich im „Bildungs- und Verwaltungszentrum Friedrichsfelde“ im Bezirk Lichtenberg (Nähe Tierpark Friedrichsfelde).
**Statistisches Landesamt Berlin
Alt-Friedrichsfelde 60
10315 Berlin**

Verkehrsverbindungen:

U-Bahn, Linie U 5 bis Bahnhof „Friedrichsfelde“ (Anschluss Bus 108 bis Haltestelle „Bildungs- und Verwaltungszentrum“),

S-Bahn, Linien S 5, S 7, S 75 bis Bahnhof „Friedrichsfelde Ost“ (Anschluss Bus 392 bis Haltestelle „Bildungs- und Verwaltungszentrum“),

Straßenbahn, Linien 26, 27, 28 bis Haltestelle „Am Tierpark“,

Bus, Linien 108, 392 bis Haltestelle „Bildungs- und Verwaltungszentrum“ oder Linien 194, 291 bis Haltestelle „Am Tierpark / Alfred-Kowalke-Straße“.

Veröffentlichungen

Sie können alle Publikationen des Statistischen Landesamtes in unserer **Bibliothek** einsehen.

Öffnungszeiten:

montags bis mittwochs

von 9 bis 15 Uhr,

donnerstags

von 9 bis 17 Uhr

und freitags

von 9 bis 14 Uhr.

Telefon: (030) 9021 3540.

Hier stehen darüber hinaus auch die Veröffentlichungen der anderen Statistischen Ämter der Länder und des Bundes zur Verfügung, ebenso internationale Publikationen, insbesondere Standardwerke zur statistischen Methodenlehre und zu Wirtschafts- und Sozialwissenschaften. Ein aktuelles Verzeichnis unserer Veröffentlichungen ist bei der **Zentralen Information und Beratung** zu erhalten.

Im **Internet** ist das Statistische Landesamt Berlin darüber hinaus mit Eckdaten für Berlin und Online-Datenbanken vertreten:

www.statistik-berlin.de

Informationen

zu dieser Veröffentlichung

Fachbereich Bevölkerung:

Telefon: (030) 9021 3862/3855

Telefax: (030) 51 58 83 12

E-Mail Internet:

bevoelkerung@statistik-berlin.de

Auskunftsstelle:

Zentrale Information und Beratung

(ZI), Haus 3, Erdgeschoss

Zimmer 3.005,

Telefon: (030) 9021 3434

Telefax: (030) 9021 3655

E-Mail: info@statistik-berlin.de

Zeichenerklärung

- nichts vorhanden
- () Aussagewert ist eingeschränkt
- . Zahlenwert unbekannt oder geheimgehalten
- x Tabellenfach gesperrt, weil Aussage nicht sinnvoll
- / Zahlenwert nicht sicher genug
- 0 weniger als die Hälfte von 1 in der letzten besetzten Stelle, jedoch mehr als nichts
- p vorläufige Zahl
- ... Angabe fällt später an
- r berichtigte Zahl
- s geschätzte Zahl

Inhaltsverzeichnis

	Seite
	Grafiken
Information und Beratung	2
Erläuterungen	4
Allgemeine Hinweise	4
Definitionen	5
Erhebungsmerkmale	6
Ergebnisse kurz gefasst	7
Datenangebot aus dem Sachgebiet	14
Datenangebot	14
Lieferung	14
Kosten	14
Information und Beratung	14
Weitere Veröffentlichungen zum Thema	14
Allgemeines Informationsangebot	15
Bestellung	16
Liefer- und Zahlungsbedingungen	16
	Tabellen
1 Zugezogene, Fortgezogene, lebend Geborene und Gestorbene in Berlin 3. Vierteljahr 1999 bis 3. Vierteljahr 2003.....	13
2 Bevölkerungsentwicklung in Berlin 3. Vierteljahr 1999 bis 3. Vierteljahr 2003.....	13
1 Bevölkerungsentwicklung und -stand in Berlin 1. Vierteljahr 1995 bis 3. Vierteljahr 2003	8
2 Bevölkerungsentwicklung und -stand in Berlin im 3. Vierteljahr 2003 nach Bezirken und Staatsangehörigkeit.....	9
3 Bevölkerung in Berlin im 3. Vierteljahr 2003 nach Bezirken, Geschlecht und Staatsangehörigkeit	10
4 Geborene und Gestorbene in Berlin im 3. Vierteljahr 2003 ¹⁾ nach Bezirken, Geschlecht und Staatsangehörigkeit.....	11
5 Wanderungen über die Bezirks- und Landesgrenze von Berlin im 3. Vierteljahr 2003 nach Bezirken, Geschlecht und Staatsangehörigkeit	12

Impressum

Berliner Statistik

Statistischer Bericht

* A I 1,2 und * A II 1 - vj 03/03

** Bericht enthält Angaben, die alle Statistischen Landesämter für ihren Bereich unter gleicher Kennziffer veröffentlichen*

Herausgeber

Statistisches Landesamt Berlin

Alt-Friedrichsfelde 60

10315 Berlin

Erscheinungsfolge

Vierteljährlich

Preis

4,00 EUR

Bestell Nr.

110.2

© Statistisches Landesamt Berlin

Für nichtgewerbliche Zwecke sind Vervielfältigung und unentgeltliche Verbreitung, auch auszugsweise, nur mit Quellenangabe gestattet. Die Verbreitung, auch auszugsweise, über elektronische Systeme/Datenträger bedarf der vorherigen Zustimmung. Alle übrigen Rechte bleiben vorbehalten.

Erläuterungen

Allgemeine Hinweise

Aufgabe und Ziel der Statistik

Da einerseits Volkszählungen wegen der damit verbundenen Kosten und Belastungen für die Bevölkerung und die statistischen Ämter des Bundes, der Länder und Kommunen nur in großen zeitlichen Abständen durchgeführt werden können, andererseits aber Bevölkerungszahlen für viele Entscheidungen und Planungsvorhaben u.a. in Politik, Wirtschaft und Verwaltung benötigt werden, müssen die Zählungsergebnisse zwischenzeitlich mit Hilfe von Daten aus den Statistiken der Bevölkerungsbewegung (Geborene, Gestorbene und Wanderungen) fortgeschrieben werden. Bei dem auf dieser Grundlage ermittelten Bevölkerungsstand handelt es sich um die "fortgeschriebene Bevölkerung".

Rechtsgrundlage

Grundlage für die Bevölkerungsfortschreibung ist das Gesetz über die Statistik der Bevölkerungsbewegung und die Fortschreibung des Bevölkerungsstandes vom 4. Juli 1957 (BGBl. I S. 694), in der Fassung der Bekanntmachung vom 14. März 1980 (BGBl. I S. 308), zuletzt geändert durch das Gesetz zur Änderung des Melderechtsrahmengesetzes und anderer Gesetze vom 25. März 2002 (BGBl. I S. 1186). Eine weitere Rechtsgrundlage ist das Personenstandsgesetz in der Fassung vom 8. August 1957 (BGBl. I S. 1125), zuletzt geändert durch Art. 14 des Dritten Gesetzes zur Änderung verwaltungsverfahrenrechtlicher Vorschriften vom 21. August 2002 (BGBl. I S. 3322).

Periodizität

Die diesem Bericht zu Grunde liegenden Statistiken der natürlichen und räumlichen Bevölkerungsbewegungen sowie der Bevölkerungsfortschreibung werden monatlich durchgeführt.

Berichtskreis

Die Angaben zu Eheschließungen, Geburten und Sterbefällen erhält das Statistische Landesamt Berlin von den Standesämtern der Bezirke und für die Berlin betreffenden Fälle im Ausland vom dafür für alle Bundesländer zentral zuständigen Standesamt I. Die Wanderungsstatistik wird aus den Angaben erstellt, die ein Zu- bzw. Fortziehender bei der An- oder Abmeldung bzw. Statusänderung einer Wohnung in den Meldebehörden auf dem Meldeschein bekannt gibt.

Systematiken

- Amtliche Schlüsselnummern und Bevölkerungsdaten der Gemeinde und Verwaltungsbezirke in der Bundesrepublik Deutschland, in der jeweils aktuellen Fassung; Herausgeber: Statistisches Bundesamt, Wiesbaden; Verlag: Metzler-Poeschel, Stuttgart;
- Staatsangehörigkeits- und Gebietschlüssel - alphabetisches und systematisches Verzeichnis; Herausgeber: Statistisches Bundesamt, Wiesbaden; Verlag: Metzler-Poeschel, Stuttgart;
- Handbuch der Internationalen Klassifikation der Krankheiten, Verletzungen und Todesursachen (ICD) 1979, 10. Revision, Band I, Systematisches Verzeichnis, Band II, Alphabetisches Verzeichnis, Bonn.

Methodische Hinweise

Die Bevölkerungszahlen für Berlin sind das Ergebnis der Bevölkerungsfortschreibung, die für Berlin-West (ohne West-Staaken) auf der Basis der Ergebnisse der Volkszählung vom 25. Mai 1987 berechnet werden und für Berlin-Ost sowie West-Staaken auf einer Auszählung des Zentralen Einwohnerdatenspeichers der DDR zum Stand 3. Oktober 1990 beruhen. Das Gebiet West-Staaken gehörte vor der Vereinigung zur ehemaligen DDR. Seit dem 3. Oktober 1990 wird entsprechend dem Einigungsvertrag das Gebiet West-Staaken mit den dortigen Einwohnern dem Bezirk Spandau zugeordnet. Eine Darstellung der Ergebnisse für Berlin-West und Berlin-Ost ist nach der Gebietsreform ab Januar 2001 nicht mehr möglich, da bei der Bezirksfusion West- und Ostbezirke zu neuen Bezirken zusammengelegt wurden. Im Rahmen der amtlichen Bevölkerungsfortschreibung liegen jedoch nur Daten auf der Regionalebene der neuen Bezirke vor.

In dem hier vorliegenden Bericht werden die monatlichen Ergebnisse zum Vierteljahr zusammengefasst. Im Vordergrund steht dabei die Dokumentation des Bevölkerungsstandes. Aus den Statistiken der Bevölkerungsbewegung werden nur Eckzahlen dargestellt. Kleinste regionale Einheit für Berlin sind Bezirke. Durch eine bundesweit durchgeführte Umstellung der gesamten Bevölkerungsstatistik auf ein neues DV-Verfahren, ergeben sich bei den Statistiken der Eheschließungen, Geburten und Sterbefälle ab Beginn des Berichtsjahres 2000 folgende Änderungen. Bei im Jahresverlauf ausgewiesenen Ergebnissen handelt es sich um die in der jeweiligen Zeitspanne beurkundeten Fälle, unabhän-

gig davon, ob das Ereignis in diesem Zeitraum oder vorher eingetreten ist. Die Ergebnisse sind deshalb als vorläufig deklariert. Am Ende eines Berichtsjahres werden Geburten, Eheschließungen und Sterbefälle in die Monate eingeordnet, in denen sie sich tatsächlich ereignet haben. In den Vorjahren wurden die Ereignisse schon in der laufenden Aufbereitung zeitgerecht zugeordnet.

Hinweise auf andere Veröffentlichungen

Detaillierte Ergebnisse aus den Statistiken der Bevölkerungsbewegung enthalten die Statistischen Berichte "Eheschließungen, Geborene und Gestorbene" (All1) und "Wanderungen" (All11). Ergebnisse der natürlichen und räumlichen Bewegung sowie der Bevölkerungsfortschreibung für das gesamte Bundesgebiet enthält die vom Statistischen Bundesamt herausgegebene Fachserie 1, Bevölkerung und Erwerbstätigkeit, Reihe 1, "Gebiet und Bevölkerung".

Definitionen

Fortgeschriebene Bevölkerung

Die Bevölkerungsfortschreibung wird bundeseinheitlich am Ort der einzigen Hauptwohnung des Einwohners, bei mehreren Wohnungen im Bundesgebiet am melderechtlichen „Ort der Hauptwohnung“ durchgeführt.

Hauptwohnung

Hat ein Einwohner mehrere Wohnungen im Geltungsbereich des Melderechtsrahmengesetzes, so ist eine dieser Wohnungen seine Hauptwohnung, jede weitere Wohnung seine Nebenwohnung. Hauptwohnung ist die vorwiegend benutzte Wohnung des Einwohners. Hauptwohnung eines verheirateten oder eine Lebenspartnerschaft führenden Einwohners, der nicht dauernd getrennt von seiner Familie oder seinem Lebenspartner lebt, ist die vorwiegend benutzte Wohnung der Familie oder der Lebenspartner. In Zweifelsfällen ist die vorwiegend benutzte Wohnung dort, wo der Schwerpunkt der Lebensbeziehungen des Einwohners liegt. Die Definition der Hauptwohnung ergibt sich aus § 12 Abs. 2 der Neufassung des Melderechtsrahmengesetzes (MRRG) vom 19. April 2002 (BGBl. I S. 1342).

Geborene

Lebend Geborene sind Kinder, bei denen entweder das Herz geschlagen oder die Nabelschnur

pulsiert oder die natürliche Lungenatmung eingesetzt hat.

Tot Geborene sind Kinder, bei denen weder das Herz geschlagen noch die Nabelschnur pulsiert noch die natürliche Lungenatmung eingesetzt hat und das Mindestgewicht 500 g (bis März 1994: 1 000 g) beträgt. Sie werden im Rahmen der Geburtenstatistik nachgewiesen. Fehlgeburten (weniger als 500 g Gewicht (bis 31. März 1994: 1 000 g)) werden vom Standesbeamten nicht registriert und bleiben daher in der Statistik der natürlichen Bevölkerungsbewegung außer Betracht.

Regional zugeordnet werden die Geburten dem Wohnsitz der Mutter, bei mehreren Wohnungen im Bundesgebiet dem melderechtlichen "Ort der Hauptwohnung".

Gestorbene (Sterbefälle)

Bei den Sterbefällen handelt es sich nur um die im Berichtszeitraum Gestorbenen. Tot Geborene, nachträglich beurkundete Kriegssterbefälle und gerichtliche Todeserklärungen sind in den Zahlen nicht enthalten. Regional zugeordnet werden die Sterbefälle dem Wohnort des Verstorbenen, bei mehreren Wohnungen im Bundesgebiet dem melderechtlichen "Ort der Hauptwohnung".

Geburten- oder Sterbeüberschuss

Die Zahl der lebend Geborenen abzüglich der Zahl der Gestorbenen ergibt den Geburten- oder Sterbeüberschuss.

Zu- und Fortzüge

Als Zu- bzw. Fortzug gilt der Wechsel der einzigen Wohnung oder des Hauptwohnungsstatus im Falle mehrerer Wohnungen. Die Wanderungen werden durch die An- bzw. Abmeldungsvorgänge oder Änderung des bestehenden Wohnungsstatus auf den Meldestellen bekannt.

Zuzugs- oder Fortzugsüberschuss

Die Zahl der Zugezogenen abzüglich der Zahl der Fortgezogenen ergibt den Zuzugs- bzw. Fortzugsüberschuss (Wanderungsgewinn bzw. Wanderungsverlust).

Sonstige Veränderungen

Bei der Bevölkerungsfortschreibung der Deutschen und Ausländer werden Änderungen der Staatsangehörigkeit berücksichtigt. Diese Änderungen treten ein, wenn ein Einwohner, der am Ort der Hauptwohnung bisher als Ausländer gemeldet war, gemäß behördlicher Feststellung deutscher Staatsangehöriger ist bzw. wenn der Einwohner durch Einbürgerung deutscher Staatsangehöriger wurde. In der Fortschreibung wird die Zahl dieser Personen bei den Ausländern als Abgang und bei den Deutschen als Zugang verbucht.

Im Rahmen der Statistiken der natürlichen und räumlichen Bevölkerungsbewegung sowie der Staatsangehörigkeitswechsel können im Laufe eines Berichtsjahres bestandsrelevante Korrekturen anfallen. Ist die monatlich durchgeführte Fortschreibung der Bevölkerung für die ursprüngliche Bewegungsmeldung bereits erfolgt, so verändert die Korrektur nachträglich den Bestand der Bevölkerung.

Durchschnittsbevölkerung

Die Durchschnittsbevölkerung ist die Addition der arithmetischen Mittel aus den monatlichen Anfangs- und Endbeständen der betreffenden Monate des jeweiligen Vierteljahres.

Deutsche

Deutsche Staatsangehörige sowie Personen, die gemäß Artikel 116 Abs. 1 Grundgesetz den Personen mit deutscher Staatsangehörigkeit gleichgestellt sind, z.B. Flüchtlinge mit deutscher Staatsangehörigkeit. Personen, die neben der deutschen noch eine weitere Staatsangehörigkeit haben, gelten ebenfalls als Deutsche.

Ausländer

Personen mit ausschließlich ausländischer oder ungeklärter Staatsangehörigkeit sowie Staatenlose.

Erhebungsmerkmale

Art der Bevölkerungsbewegung

Zuzug
Fortzug
Geburt
Sterbefall
Familienstandswechsel
Sonstige Veränderungen

Bezirk (ab 1. Januar 2001)

Mitte (bisher: Mitte, Tiergarten, Wedding)
Friedrichshain-Kreuzberg
Pankow (bisher: Prenzlauer Berg, Weißensee, Pankow)
Charlottenburg-Wilmersdorf
Spandau
Steglitz-Zehlendorf
Tempelhof-Schöneberg
Neukölln
Treptow-Köpenick
Marzahn-Hellersdorf
Lichtenberg (bisher: Lichtenberg, Hohenschönhausen)
Reinickendorf

Geburtsjahr

Geschlecht

männlich
weiblich

Familienstand

ledig
verheiratet
verwitwet
geschieden

Staatsangehörigkeit

deutsch
ausländisch

Ergebnisse kurz gefasst

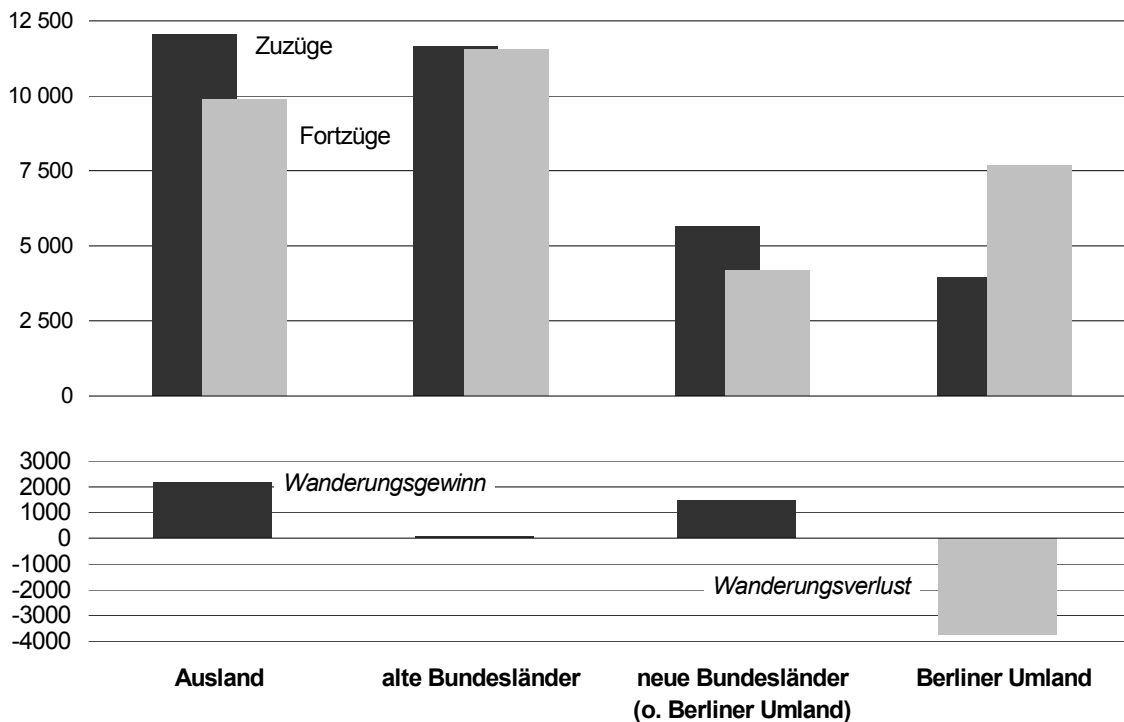
Für Berlin wurde Ende September 2003 eine amtlich fortgeschriebene Bevölkerungszahl von 3 391 271 Personen ermittelt. Gegenüber dem Jahresanfang war damit ein leichter Bevölkerungsrückgang von 1 154 Personen zu verzeichnen. In der gleichen Zeitspanne des Vorjahres hingegen war die Bevölkerungszahl noch um 3 444 Personen gestiegen.

Ende September 2003 lebten 445 491 Ausländer in der Stadt, das waren 717 mehr als am Jahresanfang und 2 935 mehr als Ende September 2002. Der Ausländeranteil lag im September 2003 ebenso wie am Jahresanfang und im September 2002 unverändert bei 13,1 Prozent.

Der Bevölkerungsverlust in den ersten neun Monaten 2003 resultiert daraus, dass der ermittelte Sterbeüberschuss (mehr Gestorbene als lebend Geborene) von 3 491 Personen vom relativ niedrigen Zuzugsüberschuss (mehr Zu- als Fortzüge) von 2 338 Personen nicht ausgeglichen werden konnte. Im Vergleich zum entsprechenden Vorjahreszeitraum fiel der Sterbeüberschuss um fast 500 Personen höher aus als ein Jahr zuvor.

Bei der Wanderungsbilanz blieb bei fast gleichbleibender Zahl von Fortzügen die Zahl der Zuzüge in 2003 (86 435 Personen) deutlich unter der von 2002 (91 182 Personen), was einem Rückgang um 5,2 Prozent entspricht. Wanderungsgewinne gab es sowohl bei den Wanderungsbewegungen zwischen Berlin und dem übrigen Bundesgebiet ohne das Berliner Umland (5 016 Personen) als auch bei denen zwischen Berlin und dem Ausland (4 209 Personen). Weiterhin ist aber ein Verlust gegenüber dem Berliner Umland festgestellt worden, der sich auf 6 887 Personen belief aber geringer war als im vergleichbaren Zeitraum des Jahres 2002 (7 476 Personen).

Wanderungen über die Grenze von Berlin im 3. Vierteljahr 2003 nach Herkunfts- und Zielgebieten



1 Bevölkerungsentwicklung und -stand in Berlin 1. Vierteljahr 1995 bis 3. Vierteljahr 2003

Jahr – Vierteljahr	Bevölkerungs- stand am Vierteljahres- anfang	Veränderungen				Bevölkerungsstand am Vierteljahresende	
		Geburten- oder Sterbeüber- schuss (–) ¹⁾	Zuzugs- oder Fortzugsüber- schuss (–)	sonstige Verän- derungen	Bevölkerungs- zu- oder -abnahme (–)	absolut	Messzahl 1. Vierteljahr 1991 = 100
	1	2	3	4	5	6	7
1995							
1. Vierteljahr	3 472 009	- 3 399	1 683	–	- 1 716	3 470 293	101,0
2. Vierteljahr	3 470 293	- 2 695	2 647	–	- 48	3 470 245	101,0
3. Vierteljahr	3 470 245	- 1 542	2 832	–	1 290	3 471 535	101,1
4. Vierteljahr	3 471 535	- 2 961	2 844	–	- 117	3 471 418	101,1
1996							
1. Vierteljahr	3 471 418	- 3 879	722	–	- 3 157	3 468 261	101,0
2. Vierteljahr	3 468 261	- 2 048	1 109	–	- 939	3 467 322	100,9
3. Vierteljahr	3 467 322	- 634	- 2 404	–	- 3 038	3 464 284	100,9
4. Vierteljahr	3 464 284	- 1 633	- 3 888	–	- 5 521	3 458 763	100,7
1997							
1. Vierteljahr	3 458 763	- 2 355	- 2 809	–	- 5 164	3 453 599	100,5
2. Vierteljahr	3 453 599	- 1 331	- 5 680	–	- 7 011	3 446 588	100,3
3. Vierteljahr	3 446 588	- 532	- 10 231	–	- 10 763	3 435 825	100,0
4. Vierteljahr	3 435 825	- 1 860	- 8 206	–	- 10 066	3 425 759	99,7
1998							
1. Vierteljahr	3 425 759	- 2 139	- 4 174	–	- 6 313	3 419 446	99,5
2. Vierteljahr	3 419 446	- 1 337	- 862	–	- 2 199	3 417 247	99,5
3. Vierteljahr	3 417 247	- 281	- 9 714	–	- 9 995	3 407 252	99,2
4. Vierteljahr	3 407 252	- 1 855	- 6 575	–	- 8 430	3 398 822	98,9
1999							
1. Vierteljahr	3 398 822	- 2 721	- 1 982	–	- 4 703	3 394 119	98,8
2. Vierteljahr	3 394 119	- 1 001	- 175	–	- 1 176	3 392 943	98,8
3. Vierteljahr	3 392 943	- 279	- 317	–	- 596	3 392 347	98,8
4. Vierteljahr	3 392 347	- 1 139	- 4 541	–	- 5 680	3 386 667	98,6
2000							
1. Vierteljahr	3 386 667	- 1 934	- 147	–	- 2 081	3 384 586	98,5
2. Vierteljahr	3 384 586	- 798	- 454	–	- 1 252	3 383 334	98,5
3. Vierteljahr	3 383 334	9	- 161	–	- 152	3 383 182	98,5
4. Vierteljahr	3 383 182	- 917	- 96	–	- 1 013	3 382 169	98,5
2001							
1. Vierteljahr	3 382 169	- 1 814	2 213	–	399	3 382 568	98,5
2. Vierteljahr	3 382 568	- 1 104	2 740	–	1 636	3 384 204	98,5
3. Vierteljahr	3 384 204	- 546	3 574	–	3 028	3 387 232	98,6
4. Vierteljahr	3 387 232	- 736	1 940	- 2	1 202	3 388 434	98,6
2002							
1. Vierteljahr	3 388 434	- 1 472	1 625	–	153	3 388 587	98,7
2. Vierteljahr	3 388 587	- 1 271	2 134	–	863	3 389 450	98,7
3. Vierteljahr	3 389 450	- 332	2 763	- 3	2 428	3 391 878	98,7
4. Vierteljahr	3 391 878	- 1 616	2 163	–	547	3 392 425	98,8
2003							
1. Vierteljahr	3 392 425	- 2 372	1 882	–	- 490	3 391 935	98,7
2. Vierteljahr	3 391 935	- 1 065	467	- 2	- 600	3 391 335	98,7
3. Vierteljahr	3 391 335	- 54	- 11	1	- 64	3 391 271	98,7

1) ab Januar 2000 ermittelt aus den im Berichtsvierteljahr beurkundeten Geburten und Sterbefällen; vorläufige Angaben

2 Bevölkerungsentwicklung und -stand in Berlin im 3. Vierteljahr 2003 nach Bezirken und Staatsangehörigkeit

Bezirk	Bevölkerungsstand am Vierteljahresanfang	Veränderungen					Bevölkerungsstand am Vierteljahresende
		Geburten- oder Sterbeüberschuss (-) ¹⁾	Zuzugs- oder Fortzugsüberschuss (-)	sonstige Veränderungen	Bevölkerungszu- oder -abnahme (-)		
					absolut	je 1000 Einw. und 1 Jahr ²⁾	
1	2	3	4	5	6	7	
Personen insgesamt							
Mitte	320 999	226	- 135	-	91	1,1	321 090
Friedrichshain-Kreuzberg	255 245	332	68	- 1	399	6,2	255 644
Pankow	346 970	185	380	-	565	6,5	347 535
Charlottenburg-Wilmersdorf	315 536	- 186	42	- 1	- 145	- 1,8	315 391
Spandau	226 096	- 162	353	1	192	3,4	226 288
Steglitz-Zehlendorf	288 229	- 290	434	1	145	2,0	288 374
Tempelhof-Schöneberg	336 340	- 66	- 178	-	- 244	- 2,9	336 096
Neukölln	307 503	80	- 203	-	- 123	- 1,6	307 380
Treptow-Köpenick	233 671	- 65	394	-	329	5,6	234 000
Marzahn-Hellersdorf	254 426	21	- 930	-	- 909	- 14,2	253 517
Lichtenberg	260 399	64	- 600	1	- 535	- 8,2	259 864
Reinickendorf	245 921	- 193	364	-	171	2,8	246 092
Berlin	3 391 335	- 54	- 11	1	- 64	- 0,1	3 391 271
Deutsche							
Mitte	234 938	105	- 726	330	- 291	- 4,9	234 647
Friedrichshain-Kreuzberg	198 216	245	- 264	222	203	4,1	198 419
Pankow	326 383	167	91	35	293	3,6	326 676
Charlottenburg-Wilmersdorf	263 182	- 224	- 198	249	- 173	- 2,6	263 009
Spandau	198 338	- 186	149	184	147	2,9	198 485
Steglitz-Zehlendorf	262 194	- 303	172	103	- 28	- 0,4	262 166
Tempelhof-Schöneberg	286 188	- 102	- 348	240	- 210	- 2,9	285 978
Neukölln	241 249	- 37	- 550	323	- 264	- 4,3	240 985
Treptow-Köpenick	226 090	- 71	373	11	313	5,5	226 403
Marzahn-Hellersdorf	245 739	22	- 879	11	- 846	- 13,7	244 893
Lichtenberg	240 118	43	- 476	45	- 388	- 6,4	239 730
Reinickendorf	224 397	- 209	62	139	- 8	- 0,1	224 389
Berlin	2 947 032	- 550	- 2 594	1 892	- 1 252	- 1,7	2 945 780
Ausländer							
Mitte	86 061	121	591	- 330	382	17,6	86 443
Friedrichshain-Kreuzberg	57 029	87	332	- 223	196	13,6	57 225
Pankow	20 587	18	289	- 35	272	52,2	20 859
Charlottenburg-Wilmersdorf	52 354	38	240	- 250	28	2,1	52 382
Spandau	27 758	24	204	- 183	45	6,4	27 803
Steglitz-Zehlendorf	26 035	13	262	- 102	173	26,3	26 208
Tempelhof-Schöneberg	50 152	36	170	- 240	- 34	- 2,7	50 118
Neukölln	66 254	117	347	- 323	141	8,4	66 395
Treptow-Köpenick	7 581	6	21	- 11	16	8,4	7 597
Marzahn-Hellersdorf	8 687	- 1	- 51	- 11	- 63	- 29,1	8 624
Lichtenberg	20 281	21	- 124	- 44	- 147	- 29,0	20 134
Reinickendorf	21 524	16	302	- 139	179	32,9	21 703
Berlin	444 303	496	2 583	- 1 891	1 188	10,6	445 491

1) ermittelt aus den im Berichtsvierteljahr beurkundeten Geburten und Sterbefällen; vorläufige Angaben – 2) je 1 000 der durchschnittlichen Bevölkerung

3 Bevölkerung in Berlin im 3. Vierteljahr 2003 nach Bezirken, Geschlecht und Staatsangehörigkeit

Bezirk	Bevölkerung am Vierteljahresende				Durchschnittsbevölkerung			
	insgesamt	männlich	weiblich	Frauen je 1000 Männer	insgesamt	%	männlich	weiblich
	1	2	3	4	5	6	7	8
Personen insgesamt								
Mitte	321 090	162 560	158 530	975,2	320 861	9,5	162 389	158 472
Friedrichshain-Kreuzberg	255 644	130 212	125 432	963,3	255 331	7,5	129 946	125 385
Pankow	347 535	171 701	175 834	1 024,1	347 190	10,2	171 546	175 644
Charlottenburg-Wilmersdorf	315 391	147 740	167 651	1 134,8	315 272	9,3	147 674	167 598
Spandau	226 288	109 035	117 253	1 075,4	226 163	6,7	108 949	117 214
Steglitz-Zehlendorf	288 374	132 645	155 729	1 174,0	288 322	8,5	132 598	155 724
Tempelhof-Schöneberg	336 096	160 893	175 203	1 088,9	336 114	9,9	160 848	175 266
Neukölln	307 380	151 508	155 872	1 028,8	307 352	9,1	151 478	155 874
Treptow-Köpenick	234 000	114 047	119 953	1 051,8	233 836	6,9	113 996	119 840
Marzahn-Hellersdorf	253 517	125 498	128 019	1 020,1	253 907	7,5	125 698	128 208
Lichtenberg	259 864	129 011	130 853	1 014,3	260 115	7,7	129 101	131 014
Reinickendorf	246 092	117 576	128 516	1 093,0	245 963	7,3	117 555	128 408
Berlin	3 391 271	1 652 426	1 738 845	1 052,3	3 390 425	100	1 651 779	1 738 646
Deutsche								
Mitte	234 647	116 615	118 032	1 012,2	234 753	6,9	116 621	118 132
Friedrichshain-Kreuzberg	198 419	99 753	98 666	989,1	198 292	5,8	99 586	98 706
Pankow	326 676	160 274	166 402	1 038,2	326 532	9,6	160 212	166 320
Charlottenburg-Wilmersdorf	263 009	120 989	142 020	1 173,8	263 039	7,8	120 952	142 087
Spandau	198 485	94 130	104 355	1 108,6	198 394	5,9	94 060	104 334
Steglitz-Zehlendorf	262 166	119 943	142 223	1 185,8	262 265	7,7	119 953	142 312
Tempelhof-Schöneberg	285 978	135 048	150 930	1 117,6	286 063	8,4	135 019	151 044
Neukölln	240 985	116 268	124 717	1 072,7	241 037	7,1	116 275	124 762
Treptow-Köpenick	226 403	109 647	116 756	1 064,8	226 267	6,7	109 591	116 676
Marzahn-Hellersdorf	244 893	120 925	123 968	1 025,2	245 303	7,2	121 136	124 167
Lichtenberg	239 730	116 644	123 086	1 055,2	240 033	7,1	116 745	123 288
Reinickendorf	224 389	106 497	117 892	1 107,0	224 349	6,6	106 519	117 830
Berlin	2 945 780	1 416 733	1 529 047	1 079,3	2 946 326	86,9	1 416 670	1 529 656
Ausländer								
Mitte	86 443	45 945	40 498	881,4	86 108	2,5	45 768	40 340
Friedrichshain-Kreuzberg	57 225	30 459	26 766	878,8	57 039	1,7	30 360	26 679
Pankow	20 859	11 427	9 432	825,4	20 658	0,6	11 334	9 324
Charlottenburg-Wilmersdorf	52 382	26 751	25 631	958,1	52 233	1,5	26 723	25 511
Spandau	27 803	14 905	12 898	865,3	27 769	0,8	14 889	12 881
Steglitz-Zehlendorf	26 208	12 702	13 506	1 063,3	26 057	0,8	12 645	13 412
Tempelhof-Schöneberg	50 118	25 845	24 273	939,2	50 051	1,5	25 829	24 222
Neukölln	66 395	35 240	31 155	884,1	66 315	2,0	35 203	31 112
Treptow-Köpenick	7 597	4 400	3 197	726,6	7 569	0,2	4 405	3 164
Marzahn-Hellersdorf	8 624	4 573	4 051	885,9	8 604	0,3	4 562	4 042
Lichtenberg	20 134	12 367	7 767	628,0	20 083	0,6	12 356	7 726
Reinickendorf	21 703	11 079	10 624	958,9	21 615	0,6	11 036	10 578
Berlin	445 491	235 693	209 798	890,1	444 099	13,1	235 109	208 990

4 Geborene und Gestorbene in Berlin im 3. Vierteljahr 2003 ¹⁾ nach Bezirken, Geschlecht und Staatsangehörigkeit

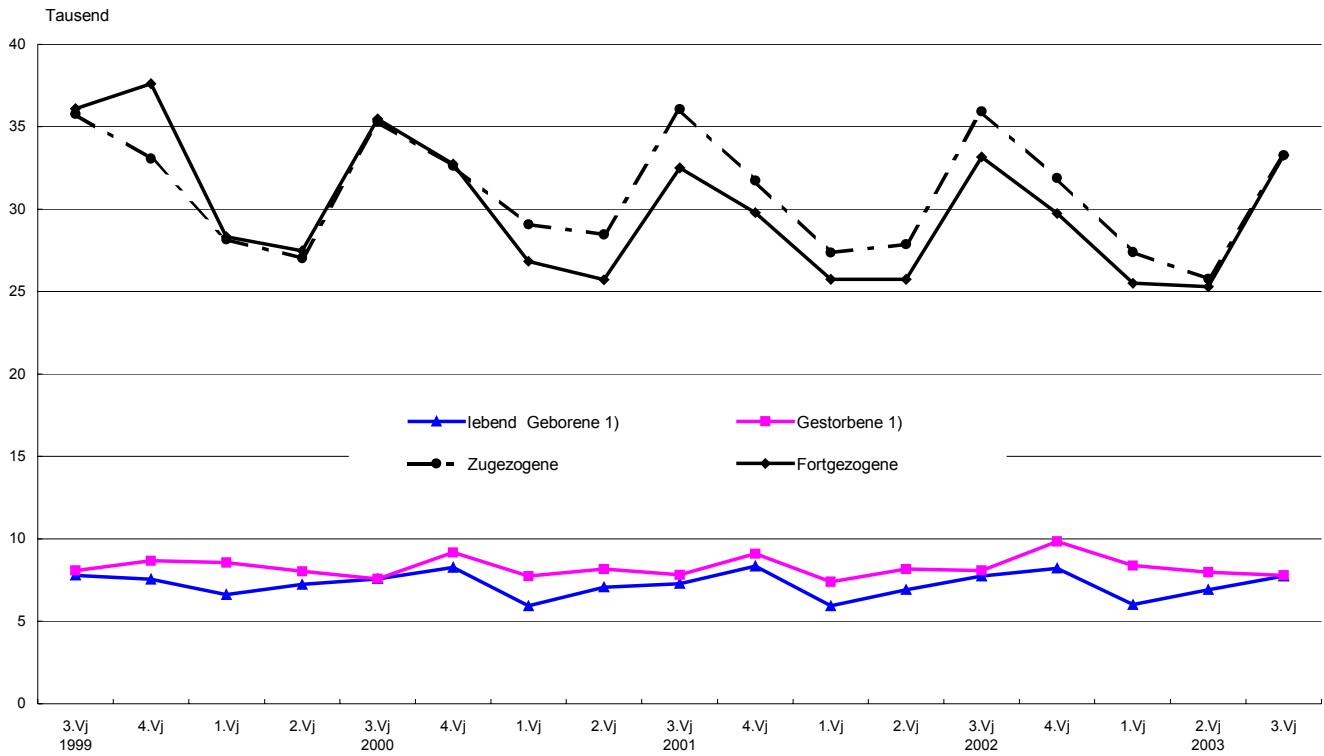
Bezirk	Lebend Geborene				Tot Geborene	Gestorbene			
	insgesamt		von nicht miteinander verheirateten Eltern			insgesamt		Gestorbene im 1. Lebensjahr	
	insges.	männl.	absolut	je 1000 lebend Geborene		insges.	männl.	absolut	je 1000 lebend Geborene ²⁾
	1	2	3	4		5	6	7	8
Personen insgesamt									
Mitte	922	480	329	356,8	1	696	311	4	4,3
Friedrichshain-Kreuzberg	764	383	354	463,4	4	432	205	2	2,6
Pankow	888	447	539	607,0	4	703	318	3	3,4
Charlottenburg-Wilmersdorf	649	340	208	320,5	1	835	350	2	3,1
Spandau	459	237	164	357,3	1	621	256	3	6,5
Steglitz-Zehlendorf	563	266	179	317,9	2	853	307	–	–
Tempelhof-Schöneberg	746	391	273	366,0	1	812	327	2	2,7
Neukölln	772	411	296	383,4	7	692	332	3	3,9
Treptow-Köpenick	476	236	258	542,0	1	541	258	3	6,3
Marzahn-Hellersdorf	472	238	312	661,0	1	451	219	1	2,1
Lichtenberg	558	288	334	598,6	1	494	216	2	3,6
Reinickendorf	472	246	161	341,1	3	665	322	1	2,1
Berlin	7 741	3 963	3 407	440,1	27	7 795	3 421	26	3,5
Deutsche									
Mitte	759	377	287	378,1	1	654	285	3	4,0
Friedrichshain-Kreuzberg	656	336	332	506,1	4	411	191	–	–
Pankow	864	435	528	611,1	4	697	314	2	2,3
Charlottenburg-Wilmersdorf	567	298	195	343,9	–	791	325	2	3,5
Spandau	424	218	153	360,8	1	610	252	3	7,1
Steglitz-Zehlendorf	534	254	173	324,0	2	837	301	–	–
Tempelhof-Schöneberg	683	356	256	374,8	–	785	315	2	2,9
Neukölln	629	327	242	384,7	4	666	315	2	3,2
Treptow-Köpenick	467	232	254	543,9	1	538	255	3	6,4
Marzahn-Hellersdorf	466	237	308	660,9	1	444	214	1	2,1
Lichtenberg	531	274	325	612,1	1	488	211	1	1,9
Reinickendorf	444	232	154	346,8	2	653	312	1	2,3
Berlin	7 024	3 576	3 207	456,6	21	7 574	3 290	20	2,9
Ausländer									
Mitte	163	103	42	257,7	–	42	26	1	6,1
Friedrichshain-Kreuzberg	108	47	22	203,7	–	21	14	2	18,5
Pankow	24	12	11	458,3	–	6	4	1	41,7
Charlottenburg-Wilmersdorf	82	42	13	158,5	1	44	25	–	–
Spandau	35	19	11	314,3	–	11	4	–	–
Steglitz-Zehlendorf	29	12	6	206,9	–	16	6	–	–
Tempelhof-Schöneberg	63	35	17	269,8	1	27	12	–	–
Neukölln	143	84	54	377,6	3	26	17	1	7,0
Treptow-Köpenick	9	4	4	444,4	–	3	3	–	–
Marzahn-Hellersdorf	6	1	4	666,7	–	7	5	–	–
Lichtenberg	27	14	9	333,3	–	6	5	1	37,0
Reinickendorf	28	14	7	250,0	1	12	10	–	–
Berlin	717	387	200	278,9	6	221	131	6	13,4

1) ermittelt aus den im Berichtsvierteljahr beurkundeten Fällen; vorläufige Angaben – 2) bei den Bezirken bezogen auf die lebend Geborenen des Berichtszeitraumes; bei Berlin berechnet unter Berücksichtigung der Geburtenentwicklung des Berichtszeitraumes und des Vorjahres (Methode Rahts); vorläufige Angaben

5 Wanderungen über die Bezirks- und Landesgrenze von Berlin im 3. Vierteljahr 2003 nach Bezirken, Geschlecht und Staatsangehörigkeit

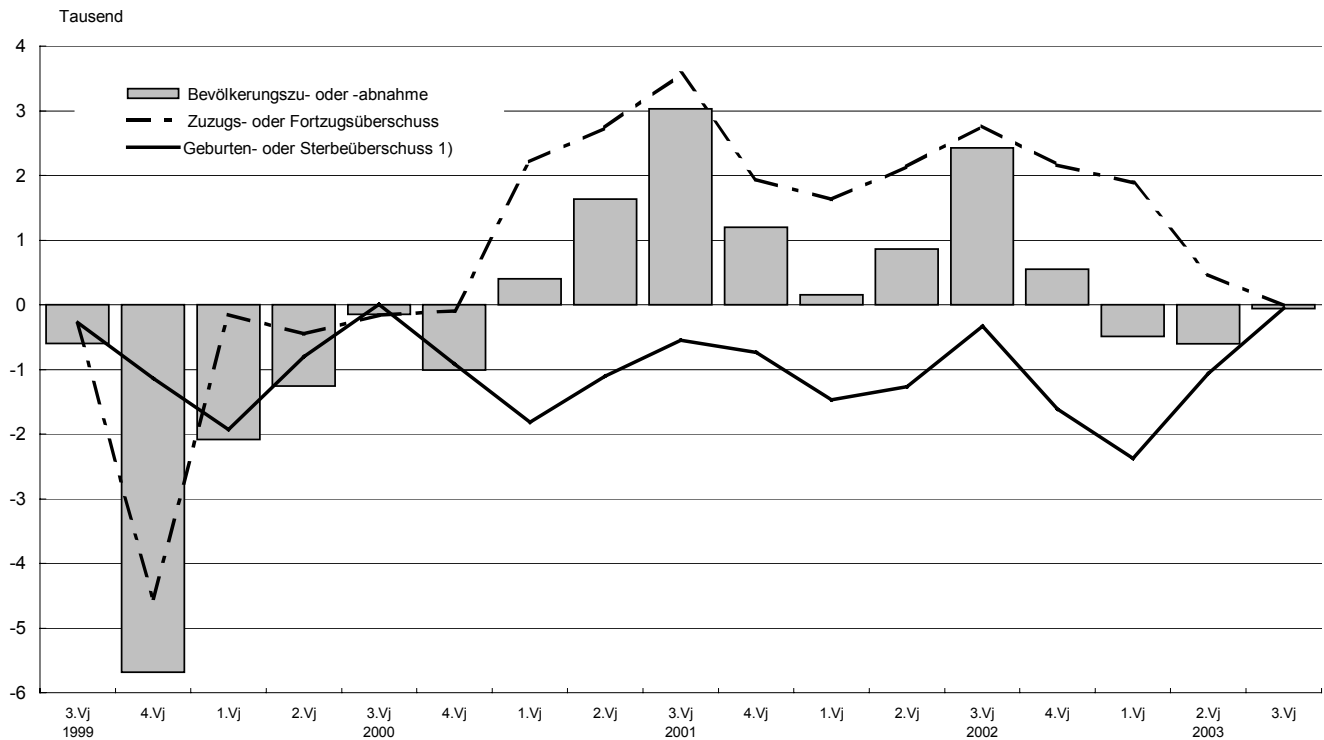
Bezirk	Wanderungen insgesamt						Darunter über die Landesgrenze					
	Zuzüge		Fortzüge		Zuzugs- oder Fortzugsüberschuss (-)		Zuzüge		Fortzüge		Zuzugs- oder Fortzugsüberschuss (-)	
	insges.	männl.	insges.	männl.	insges.	männl.	insges.	männl.	insges.	männl.	insges.	männl.
	1	2	3	4	5	6	7	8	9	10	11	12
Personen insgesamt												
Mitte	9 801	5 321	9 936	5 344	- 135	- 23	4 879	2 628	4 182	2 252	697	376
Friedrichshain-Kreuzberg	7 998	4 317	7 930	4 108	68	209	3 697	1 929	2 871	1 463	826	466
Pankow	8 267	4 185	7 887	4 030	380	155	4 009	1 980	3 767	1 836	242	144
Charlottenburg-Wilmersdorf	7 365	3 707	7 323	3 751	42	- 44	3 558	1 771	3 227	1 622	331	149
Spandau	3 936	2 003	3 583	1 855	353	148	1 800	912	1 849	934	- 49	- 22
Steglitz-Zehlendorf	5 905	2 919	5 471	2 775	434	144	2 559	1 244	2 824	1 401	- 265	- 157
Tempelhof-Schöneberg	7 570	3 888	7 748	3 966	- 178	- 78	3 130	1 576	2 835	1 453	295	123
Neukölln	6 519	3 503	6 722	3 534	- 203	- 31	2 502	1 325	2 548	1 353	- 46	- 28
Treptow-Köpenick	4 128	2 119	3 734	2 027	394	92	1 687	839	1 958	1 050	- 271	- 211
Marzahn-Hellersdorf	3 901	1 996	4 831	2 457	- 930	- 461	1 579	786	2 421	1 200	- 842	- 414
Lichtenberg	5 635	2 963	6 235	3 258	- 600	- 295	2 351	1 257	2 963	1 596	- 612	- 339
Reinickendorf	4 332	2 200	3 968	2 086	364	114	1 520	762	1 837	919	- 317	- 157
Berlin	75 357	39 121	75 368	39 191	- 11	- 70	33 271	17 009	33 282	17 079	- 11	- 70
Deutsche												
Mitte	5 690	3 002	6 416	3 346	- 726	- 344	2 444	1 264	2 227	1 144	217	120
Friedrichshain-Kreuzberg	5 596	2 972	5 860	2 946	- 264	26	2 336	1 198	1 879	930	457	268
Pankow	6 512	3 272	6 421	3 256	91	16	2 819	1 385	3 056	1 490	- 237	- 105
Charlottenburg-Wilmersdorf	4 788	2 393	4 986	2 482	- 198	- 89	1 926	965	1 834	885	92	80
Spandau	2 812	1 374	2 663	1 327	149	47	1 105	546	1 361	649	- 256	- 103
Steglitz-Zehlendorf	4 397	2 153	4 225	2 110	172	43	1 627	793	2 027	994	- 400	- 201
Tempelhof-Schöneberg	5 376	2 714	5 724	2 829	- 348	- 115	1 934	969	1 905	955	29	14
Neukölln	4 094	2 113	4 644	2 322	- 550	- 209	1 283	651	1 572	789	- 289	- 138
Treptow-Köpenick	3 548	1 771	3 175	1 639	373	132	1 365	662	1 676	846	- 311	- 184
Marzahn-Hellersdorf	3 257	1 644	4 136	2 092	- 879	- 448	1 183	574	2 172	1 067	- 989	- 493
Lichtenberg	4 212	2 140	4 688	2 349	- 476	- 209	1 483	730	1 933	966	- 450	- 236
Reinickendorf	3 287	1 635	3 225	1 684	62	- 49	1 042	519	1 499	740	- 457	- 221
Berlin	53 569	27 183	56 163	28 382	- 2 594	- 1 199	20 547	10 256	23 141	11 455	- 2 594	- 1 199
Ausländer												
Mitte	4 111	2 319	3 520	1 998	591	321	2 435	1 364	1 955	1 108	480	256
Friedrichshain-Kreuzberg	2 402	1 345	2 070	1 162	332	183	1 361	731	992	533	369	198
Pankow	1 755	913	1 466	774	289	139	1 190	595	711	346	479	249
Charlottenburg-Wilmersdorf	2 577	1 314	2 337	1 269	240	45	1 632	806	1 393	737	239	69
Spandau	1 124	629	920	528	204	101	695	366	488	285	207	81
Steglitz-Zehlendorf	1 508	766	1 246	665	262	101	932	451	797	407	135	44
Tempelhof-Schöneberg	2 194	1 174	2 024	1 137	170	37	1 196	607	930	498	266	109
Neukölln	2 425	1 390	2 078	1 212	347	178	1 219	674	976	564	243	110
Treptow-Köpenick	580	348	559	388	21	- 40	322	177	282	204	40	- 27
Marzahn-Hellersdorf	644	352	695	365	- 51	- 13	396	212	249	133	147	79
Lichtenberg	1 423	823	1 547	909	- 124	- 86	868	527	1 030	630	- 162	- 103
Reinickendorf	1 045	565	743	402	302	163	478	243	338	179	140	64
Berlin	21 788	11 938	19 205	10 809	2 583	1 129	12 724	6 753	10 141	5 624	2 583	1 129

1 Zugezogene, Fortgezogene, lebend Geborene und Gestorbene in Berlin 3. Vierteljahr 1999 bis 3. Vierteljahr 2003



1) ab 1. Vj 2000 beurkundete Fälle; vorläufige Angaben

2 Bevölkerungsentwicklung in Berlin 3. Vierteljahr 1999 bis 3. Vierteljahr 2003



1) vorläufige Angaben

Datenangebot aus dem Sachgebiet

Datenangebot

Die in diesem Bericht enthaltenen Tabellen geben die gängigsten Kombinationen der aufgelisteten Merkmale wieder. Für den Informationsbedarf, der damit nicht abgedeckt werden kann, werden **Sonderauswertungen** erstellt.

Die Merkmale und deren Gliederung sind auf Seite 6 dieses Berichtes dargestellt.

Zeitreihen, zum Teil ab 1950 oder früher, sind ebenfalls verfügbar.

Lieferung

Bestellte Tabellen oder Daten werden kurzfristig entweder als Ausdruck oder als Excel-Datei (Version 4 bis 97) erstellt. Die Lieferung der Ergebnisse erfolgt dann entweder über **E-Mail** oder **Fax** (bis maximal 10 Seiten) bzw. als **Ausdruck, Diskette** oder **CD-ROM** durch die Post. Selbstabholer können die Ergebnisse direkt beim Statistischen Landesamt abholen.

Kosten

Die Leistungen sind nach dem geltenden Kostentarif des Statistischen Landesamtes grundsätzlich kostenpflichtig. Ausgenommen davon sind unmittelbare Berliner Landesbehörden (z. B. Senatsverwaltungen und Bezirksämter), Mitglieder des Abgeordnetenhauses, Berliner Mitglieder des Bundestages und des Europäischen Parlaments, Journalisten sowie Dienststellen, Behörden und Ämter, mit denen ein Schriftenaustausch besteht. Die Kosten für Standardtabellen sind in dem entsprechenden Abschnitt angegeben. Kosten für andere Auswertungen werden nach Aufwand berechnet. Die Zahlung erfolgt auf Rechnung, die Zahlungsfrist beträgt vier Wochen.

Information und Beratung

Nähere Auskünfte zu Information und Beratung finden Sie auf Seite 2:

Weitere Veröffentlichungen zum Thema *

Statistische Berichte

Bevölkerung

- Bevölkerungsentwicklung und Bevölkerungsstand bis Dezember 1999 monatlich, 20 Seiten
4,00 EUR
Bestell-Nr.: 110.2
- Bevölkerung, Teil 1: Berlin, Berlin-West, Berlin-Ost bis 2000 jährlich, 36 Seiten
6,00 EUR
Bestell-Nr.: 110.3
- Bevölkerung, Teil 2: Bezirke bis 2000 jährlich, 48 Seiten
8,00 EUR
Bestell-Nr.: 110.3a
- Bevölkerung Berlin jährlich, 35 Seiten
6,00 EUR
Bestell-Nr.: 110.3
- Melderechtlich registrierte Einwohner (Statistische Gebiete) halbjährlich, 28 Seiten
4,00 EUR
Bestell-Nr.: 110.4a
- Melderechtlich registrierte Ausländer halbjährlich, 24 Seiten
4,00 EUR
Bestell-Nr.: 110.5
- Bevölkerung und Privathaushalte (Mikrozensus), Teil 1 jährlich, 28 Seiten
6,00 EUR
Bestell-Nr.: 110.6
- Bevölkerung und Privathaushalte (Mikrozensus), Teil 2 jährlich, 28 Seiten
6,00 EUR
Bestell-Nr.: 110.6
- Einbürgerungen jährlich, 19 Seiten
4,00 EUR
Bestell-Nr.: 110.7

Bevölkerungsbewegung

- Eheschließungen, Geborene und Gestorbene bis Dezember 1999 monatlich, 8 Seiten
4,00 EUR
Bestell-Nr.: 110.8
- Eheschließungen, Geborene und Gestorbene jährlich, 12 Seiten
4,00 EUR
Bestell-Nr.: 110.8a
- Gerichtliche Ehelösungen jährlich, 12 Seiten
4,00 EUR
Bestell-Nr.: 110.9
- Wanderungen (Zu- und Fortzüge) vierteljährlich, 12 Seiten
4,00 EUR
Bestell-Nr.: 110.10
- Wanderungen (Zu- und Fortzüge) jährlich, 16 Seiten
4,00 EUR
Bestell-Nr.: 110.10a

Gesundheitswesen

- Sterbetafel in abgekürzter Form jährlich, 11 Seiten
4,00 EUR
Bestell-Nr.: 110.12
- Sterbefälle in Berlin nach Todesursachen bis 1996 jährlich, 190 Seiten
9,00 EUR
Bestell-Nr.: 130.4

* Preisänderungen sind vorbehalten

Allgemeines Informationsangebot

Datenmaterial auf Papier, Diskette oder im Internet zu folgenden Themen:

- Gebiet (regionales Bezugssystem)
- Bevölkerung und Bevölkerungsbewegung (Geburten, Sterbefälle, Zu- und Fortzüge)
- Einwohnerregisterstatistik
- Mikrozensus (Haushalte, Familien, Sozialstruktur)
- Großzählungen (Volkszählung, Gebäude- und Wohnungszählung)
- Gesundheitswesen
- Wahlen (Ergebnisse)
- Allgemeinbildendes und berufliches Schulwesen (Einrichtungen, Schüler)
- Kultur, Freizeit, Sport
- Hochschulen (Fach- und Hochschulen, Universitäten, Studenten)
- Rechtspflege
- Öffentliche Sozialleistungen (Jugendhilfe, Sozialhilfe, Wohngeld)
- Polizeiliche Kriminalitätsstatistik, Verkehr
- Verarbeitendes Gewerbe
- Bautätigkeit und Wohnungen
- Handel, Gastgewerbe
- Verdienste, Handwerk
- Landwirtschaft, Umwelt, Energie- und Wasserversorgung
- Volkswirtschaftliche Gesamtrechnungen
- Öffentliche Finanzen, Personal im Öffentlichen Dienst
- Preise, laufende Wirtschaftsrechnungen
- Steuern
- Unternehmen und Arbeitsstätten, Unternehmensregister

Veröffentlichungen

Statistisches Jahrbuch

Kompendium zu Berlin in Jahresdaten aus allen Bereichen der amtlichen Statistik

Monatsschrift

Beiträge zu Methodik und Ergebnissen statistischer Erhebungen

Statistische Berichte

Tabellen und Kurzerläuterungen zu Ergebnissen der verschiedenen Sachgebiete der amtlichen Statistik

Faltblätter

Informationen kurz und knapp zum Tourismus, zur Umwelt, zu Bildung und Kultur, zum Mikrozensus

Verzeichnis

der Veröffentlichungen

Überblick über alle vom Statistischen Landesamt Berlin herausgegebenen Veröffentlichungen auf Papier, Diskette und CD.



Bestellung

Statistisches Landesamt Berlin

- ZI 11 -

10306 Berlin

Firma bzw. Name, Vorname

Ansprechpartner/in

Straße, Hausnummer

Postleitzahl, Ort

Telefon einschl. Vorwahl

Telefax einschl. Vorwahl

E-Mail

Anzahl	Bestell-Nr.	Bezeichnung	Zeitraum	Einzelpreis

Bestellmöglichkeiten:

An obenstehende Adresse
Telefon: 030 - 9021 3434
Fax: 030 - 9021 3655
E-Mail: info@statistik-berlin.de

Liefermöglichkeiten:

Postversand und Rechnung (zzgl. Versandkostenpauschale)
Fax (max. 10 Seiten)
E-Mail (max. 2 MB)

Datum

Unterschrift

Liefer- und Zahlungsbedingungen für Produkte und Leistungen des Statistischen Landesamtes Berlin

Stand: 1. Januar 2002

Allgemeines

Allgemeine Geschäftsbedingungen des Bestellers sind ausgeschlossen. Die Lieferungen des Statistischen Landesamtes Berlin unterliegen nicht der Umsatz-(Mehrwert-)steuerpflicht. Aufträge für Sonderauswertungen werden nur angenommen, wenn sie ohne Zurückstellen gesetzlicher Aufgaben zu erledigen sind. Sonderauswertungen und Aufträge mit einem Wert von mehr als 25,00 EUR werden erst bearbeitet, wenn vom Besteller den Auftrag schriftlich erteilt. Das Statistische Landesamt Berlin haftet nicht für Schäden, die aus der Verwendung der Produkte entstehen, außer für solche Schäden, die auf einer grob fahrlässigen Vertragsverletzung beruhen. Erfüllungsort ist Berlin. Gerichtsstand ist – je nach Zuständigkeit – das Amtsgericht Lichtenberg bzw. das Landgericht Berlin.

Abonnements

Regelmäßig erscheinende Veröffentlichungen können im Abonnement bezogen werden. Die Kündigung von Abonnements ist

zum 30.6. oder 31.12. eines jeden Jahres mit einer Frist von 6 Wochen möglich und bedarf der Schriftform.

Es gelten die jeweils aktuellen Preise, auch wenn sie während der Vertragslaufzeit geändert werden.

Lieferung / Versandkosten

Die Lieferung erfolgt auf Rechnung und Gefahr des Bestellers. Richtig erfolgte Lieferungen werden nicht umgetauscht oder zurückgenommen. Beanstandungen wegen unrichtiger oder unvollständiger Sendung müssen innerhalb von 14 Tagen nach Empfang der Lieferung geltend gemacht werden.

Bei entgeltpflichtigen Produkten trägt der Besteller auch die Versandkosten (mindestens 1,50 EUR).

Rechnungen / Mahnungen

Der Rechnungsbetrag ist innerhalb von 4 Wochen ohne jeglichen Abzug auf eines der in der Rechnung angegebenen Konten – unter Angabe des **Buchungs- und Kassenzzeichens** – zu überweisen. Rechnungen für Abonnements werden jeweils zum Quartalsende ausgestellt. Die Lieferung bleibt bis zur vollständigen Bezahlung Eigentum des Landes Berlin.

Für den Fall des Verzugs entsteht dem Statistischen Landesamt Berlin ein Anspruch auf Zahlung von Verzugszinsen von 5 v.H. über dem jeweils geltenden Basiszinssatz der Deutschen

Bundesbank sowie Ersatz des sonst nachweisbaren Verzugsenschadens. Für jede Mahnung, die nach Eintritt des Verzugs ergeht, sind dem Statistischen Landesamt Berlin Bearbeitungs-, Porto- und Vordruckkosten pauschal in Höhe von 7,50 EUR zu ersetzen.

Weitergabe der Daten

Die Urheberrechte an den Produkten und Leistungen liegen beim Land Berlin, vertreten durch den Direktor des Statistischen Landesamtes Berlin. Eine Vervielfältigung und Veröffentlichung, auch auszugsweise, ist nur mit der Quellenangabe "Statistisches Landesamt Berlin" gestattet. Eine Weitergabe der übermittelten Daten auf maschinenlesbaren Datenträgern oder in elektronischen Netzen bedarf der vorherigen schriftlichen Genehmigung durch das Statistische Landesamt Berlin; die elektronische Form genügt nicht.