

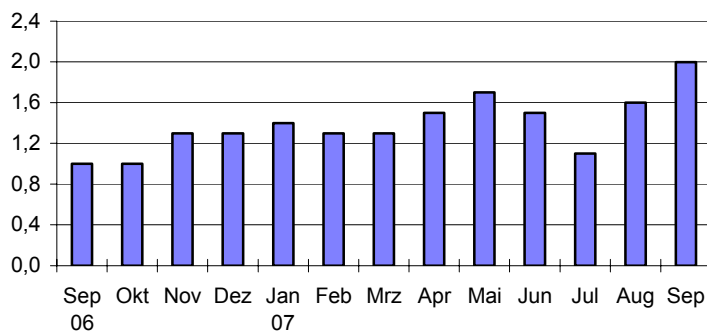
# Statistischer Bericht

M I 2 – m 09/07

## Verbraucherpreisindex für Berlin September 2007

### Verbraucherpreisindex für Berlin 2006 und 2007 (2000 = 100)

Veränderung gegenüber dem jeweiligen Vorjahresmonat in Prozent



# Das Amt für Statistik Berlin-Brandenburg

# Produkte und Dienstleistungen

Das Amt für Statistik Berlin-Brandenburg ist für beide Länder die zentrale Dienstleistungseinrichtung auf dem Gebiet der amtlichen Statistik. Das Amt erbringt Serviceleistungen im Bereich Information und Analyse für die breite Öffentlichkeit, für alle gesellschaftlichen Gruppen sowie für Kunden aus Verwaltung und Politik, Wirtschaft und Wissenschaft. Kerngeschäft des Amtes ist die Durchführung der gesetzlich angeordneten amtlichen Statistiken für Berlin und Brandenburg. Das Amt erhebt die Daten, bereitet sie auf, interpretiert und analysiert sie und veröffentlicht die Ergebnisse. Die Grundversorgung aller Nutzer mit statistischen Informationen erfolgt unentgeltlich, im Wesentlichen über das Internet und den Informationsservice. Daneben werden nachfrage- und zielgruppenorientierte Standardauswertungen zu Festpreisen angeboten. Kundenspezifische Aufbereitung / Beratung zu kostendeckenden Preisen ergänzt das Spektrum der Informationsbereitstellung.

## Amtliche Statistik im Verbund

Die Statistiken werden bundesweit nach einheitlichen Konzepten, Methoden und Verfahren arbeitsteilig erstellt. Die statistischen Ämter der Länder sind dabei grundsätzlich für die Durchführung der Erhebungen, für die Aufbereitung und Veröffentlichung der Länderergebnisse zuständig. Durch diese Kooperation in einem „Statistikverbund“ entstehen für alle Länder vergleichbare und zu einem Bundesergebnis zusammenführbare Erhebungsergebnisse.

## Informationsservice

[info@statistik-bbb.de](mailto:info@statistik-bbb.de)

mit statistischen Informationen für jedermann und Beratung sowie maßgeschneiderte Aufbereitungen von Daten über Berlin und Brandenburg.

Auskunft, Beratung, Pressedienst sowie Fachbibliotheken in Potsdam und Berlin.

### Standort Potsdam

Dortustraße 46, 14467 Potsdam

Tel. 0331 39-444

Fax 0331 39-418

Mo-Do 9-15 Uhr, Fr 9-14 Uhr

### Bibliothek

Tel. 0331 39-843

Fax 0331 39-418

Mo-Do 10.30-15 Uhr, Fr 9.30-14 Uhr

### Standort Berlin

Alt-Friedrichsfelde 60, 10315 Berlin

Tel. 030 9021-3434

Fax 030 9021-3655

Mo-Do 9-15 Uhr, Fr 9-14 Uhr

### Bibliothek

Tel. 030 9021-3540

Fax 030 9021-3655

Mo-Do 9-15 Uhr, Fr 9-14 Uhr

## Internet-Angebot

[www.statistik-berlin-brandenburg.de](http://www.statistik-berlin-brandenburg.de)

mit aktuellen Daten, Pressemitteilungen, Statistischen Berichten zum kostenlosen Herunterladen, regionalstatistischen Informationen, Wahlstatistiken und -analysen sowie einem Überblick über das gesamte Leistungsspektrum des Amtes.

## Statistische Jahrbücher

mit einer Vielzahl von Tabellen aus nahezu allen Arbeitsgebieten der amtlichen Statistik.

## Statistische Berichte

mit Ergebnissen der einzelnen Statistiken in Tabellen in tiefer sachlicher Gliederung und Grafiken zur Veranschaulichung von Entwicklungen und Strukturen.

Mit dieser Reihe werden die bisherigen Veröffentlichungen Statistischer Berichte aus dem Landesbetrieb für Datenverarbeitung und Statistik Land Brandenburg sowie dem Statistischen Landesamt Berlin fortgesetzt.

## Informationen zu dieser Veröffentlichung

Referat 45 B

Tel. 030 9021-3554

Fax 030 5158 8308

[Preise@statistik-bbb.de](mailto:Preise@statistik-bbb.de)

## Impressum

**Amt für Statistik** Berlin-Brandenburg

Dortustraße 46

14467 Potsdam

Telefon: 0331 39-444

Fax: 0331 39-418

[info@statistik-bbb.de](mailto:info@statistik-bbb.de)

[www.statistik-berlin-brandenburg.de](http://www.statistik-berlin-brandenburg.de)

## Statistischer Bericht

M 1 2 – m 09/07

## © Amt für Statistik Berlin-Brandenburg

Die Veröffentlichung und Verbreitung, auch auszugsweise, mit Quellenangabe für nichtgewerbliche Zwecke gestattet.

Erscheinungsfolge: monatlich

Preis: 7,00 EUR

## Zeichenerklärung

- nichts vorhanden
- () Aussagewert ist eingeschränkt
- Zahlenwert unbekannt oder geheimzuhalten
- x Tabellenfach gesperrt
- / Zahlenwert nicht sicher genug
- 0 weniger als die Hälfte von 1 in der letzten besetzten Stelle, jedoch mehr als nichts
- p vorläufige Zahl
- ... Angabe fällt später an
- r berichtigte Zahl
- s geschätzte Zahl

		Seite
	<b>Tabellen</b>	
Erläuterungen	4	
Allgemeine Hinweise	4	
Erhebungsmerkmale	5	
Ergebnisse kurz gefasst	6	
	1	
	1	Gesamtübersicht - Verbraucherpreisindex für Berlin im September 2007 ..... 7
	2	Verbraucherpreisindex für Berlin im September 2007 nach Waren- und Dienstleistungsgruppen ..... 8
	3	Verbraucherpreisindex für Berlin 2004 bis 2007 Gliederung nach dem Verwendungszweck ..... 12
	4	Verbraucherpreisindex für Berlin 2004 bis 2007 Saisonwaren..... 14
	5	Verbraucherpreisindex für Berlin 2004 bis 2007 Administrierte Preise, Heizöl und Kraftstoffe ..... 15
	6	Verbraucherpreisindex für Berlin 2004 bis 2007 Waren und Dienstleistungen ..... 16
	7	Verbraucherpreisindex für Berlin 2004 bis 2007 Wohnungsmieten ..... 17
	8	Verbraucherpreisindex für Berlin 1991 bis 1999..... 18
	9	Verbraucherpreisindex für Berlin 2000 bis 2007..... 19

## Erläuterungen

### Allgemeine Hinweise

#### Aufgabe und Ziel der Statistik

Der Verbraucherpreisindex zeigt die monatliche Preisentwicklung für die Ausgaben privater Haushalte für die Lebenshaltung an. Er gilt als Maßstab für die Veränderung der Kaufkraft des Geldes. Der Preisindex ist ein zentraler Wirtschaftsindikator: Er ist unverzichtbar für die Analyse wirtschaftlicher Entwicklungen und dient einer Vielzahl staatlicher Stellen, Verbänden, Institutionen, Betrieben und auch Privatpersonen als Entscheidungsgrundlage, zum Beispiel bei der Festsetzung von Diäten, Sozialhilfesätzen, Unterhaltsleistungen, bei Tarifverhandlungen sowie bei Wertsicherungsklauseln in Miet-, Pacht-, Pensions- und anderen Verträgen.

#### Rechtsgrundlage

Gesetz über die Preisstatistik in der im Bundesgesetzblatt Teil III, Gliederungsnummer 720-9, veröffentlichten bereinigten Fassung, zuletzt geändert durch Artikel 16 des Gesetzes vom 19. Dezember 1997 (BGBl. I S. 3158), Verordnung zur Durchführung des Gesetzes über die Preisstatistik vom 29. Mai 1959 (BAnz. Nr. 104 S. 1), zuletzt geändert durch Artikel 5 der Verordnung vom 20. November 1996 (BGBl. I S. 1804), in Verbindung mit dem Bundesstatistikgesetz (BstatG) vom 22. Januar 1987 (BGBl. I S. 462, 565), zuletzt geändert durch Artikel 2 des Gesetzes vom 9. Juni 2005 (BGBl. I S. 1534).

Erhoben werden die Angaben zu § 3 Abs. 1 des Gesetzes über die Preisstatistik.

#### Periodizität

Diese Statistik wird monatlich erhoben.

#### Berichtskreis

Die Preise für die Waren und Dienstleistungen werden mit wenigen Ausnahmen regelmäßig monatlich an festgelegten Kalendertagen bei einem möglichst gleichbleibenden Berichtskreis erhoben. Zu diesem gehören insbesondere Betriebe des Einzelhandels, öffentliche und private Dienstleistungsunternehmen sowie Hauseigentümer und Wohnungsmieter.

Daneben fließen für eine Reihe von Gütern zentral ermittelte bundeseinheitliche Messzahlen bzw. Teilindizes in die Indexberechnung ein (z.B. für Tarife der Deutschen Bahn, Telekommunikationsdienstleistungen, PC, neue und gebrauchte Personenkraftwagen oder Versandhandelspreise).

#### Gebietsstand

Mit der Preisbasisumstellung auf das Basisjahr 2000 werden vom Statistischen Landesamt die Ergebnisse der Verbraucherpreisstatistik nur noch für Berlin insgesamt detailliert veröffentlicht. Zen-

traler Index ist dabei der Verbraucherpreisindex für Berlin. Die Nachweisung von getrennten Ergebnissen für Berlin-West und Berlin-Ost wird aufgehoben. Ergebnisse für spezielle Haushaltstypen in Berlin-West und in Berlin-Ost werden nicht mehr veröffentlicht.

Die in Berlin monatlich erhobenen Verbraucherpreise werden zur Berechnung der Berliner Verbraucherpreisindizes und zur Ermittlung der entsprechenden Indizes für die Bundesrepublik Deutschland herangezogen. Der nationale Verbraucherpreisindex wiederum ist zugleich Basis für den Harmonisierten Verbraucherpreisindex der Europäischen Union.

#### Klassifikation

Die Ergebnisse werden nach der „Classification of Individual Consumption by Purpose“ („Klassifikation des Privaten Verbrauchs nach dem Verwendungszweck“), einer international harmonisierten Klassifikation, in einer für Zwecke der Berechnung von Verbraucherpreisindizes leicht modifizierten Form (COICOP-VPI) nachgewiesen.

#### Methodische Hinweise

Die Indexberechnung erfolgt nach der Formel von Laspeyres, d.h. die Preisentwicklung wird unter der Prämisse gleichbleibender Verbrauchsverhältnisse festgestellt. Die Verbrauchsgewohnheiten der privaten Haushalte werden durch Auswertung der in 5-jährigen Abständen stattfindenden *Einkommens- und Verbrauchsstichproben* und der monatlich durchgeführten Statistik der *Laufenden Wirtschaftsrechnungen* umfassend und sehr detailliert ermittelt. Auf Basis dieser Informationen erstellt das Statistische Bundesamt den Warenkorb. Der Verbrauch ist im Warenkorb durch rd. 750 Waren und Dienstleistungen repräsentiert. Die quantitative Struktur ergibt sich aufgrund der Anteile der Ausgaben für diese Güterarten an den Gesamtausgaben der Lebenshaltung. Durch das Wägungsschema sind die entsprechenden Gewichte festgelegt, mit denen die Preisveränderungen der einzelnen Ausgabenpositionen in den Gesamtindex eingehen. Da Warenauswahl und Gewichte bei der Indexermittlung unverändert bleiben und auch die Qualitätsveränderungen herausgerechnet werden, zeigen die Preisindizes nur die „reine“ Preisbewegung an.

#### Rechnen mit dem Index

Die Veränderungsraten der Indizes können in Punkten oder Prozenten gemessen werden.

Nach Punkten ergibt sie sich als Differenz zwischen dem neuen und dem alten Indexstand. Das Ergebnis ist je nach Wahl des Basisjahres unterschiedlich.

## Erhebungsmerkmale

Die Änderung in Prozent kann nach der folgenden Formel berechnet werden. Das Ergebnis ist von der Wahl des Basisjahres unabhängig, wenn man von geringfügigen Rundungsdifferenzen absieht.

$$\frac{\text{neuer Indexstand}}{\text{alter Indexstand}} \times 100 - 100$$

### Umbasierung auf ältere Basisjahre

Anlässlich der Umstellung des Verbraucherpreisindizes auf das neue Preisbasisjahr 2000 wurden - wie auch bei allen früheren Neuberechnungen - die Ergebnisse ab Beginn des neuen Preisbasisjahres unter Verwendung des im Zuge der Revision veränderten Warenkorbes und des neuen Wägungsschemas neu berechnet. Die neu berechneten Ergebnisse ersetzen die entsprechenden, vor der Revision veröffentlichten Zahlen. Sie können durch eine rein rechnerische Umbasierung nicht nachvollzogen werden.

Die Verknüpfung des Index auf Basis 2000 mit früheren Basisjahren erfolgt durch Multiplikation mit folgenden Faktoren:

Verbraucherpreisindex für Berlin:

Basisjahr	1995	1991
Faktor	1,04300	1,18902

### Wertsicherungsklauseln

Das Statistische Landesamt darf aus rechtlichen Gründen keine Beratungsleistungen in Bezug auf Art, Formen oder Inhalte von Verträgen mit Wertsicherungsklauseln erbringen (Verstoß gegen das Rechtsberatergesetz). Wir verweisen in diesem Zusammenhang auf die Preisklauselverordnung (PrKV) vom 23. September 1998. Diese enthält u.a. Regelungen für Preisklauseln in Miet- und Pachtverträgen über Gebäude und Räume für gewerbliche oder sonstige Nutzung in Verbindung mit den von Statistischen Ämtern ermittelten Verbraucherpreisindizes. Für Mietanpassungsvereinbarungen in *Verträgen über Wohnraum* gilt nach wie vor § 10a des Gesetzes zur Regelung der Miethöhe. Für die Genehmigung von Wertsicherungsklauseln ist - soweit erforderlich - das Bundesamt für Wirtschaft, Eschborn, zuständig.

### Hinweise auf andere Veröffentlichungen

Die Ergebnisse dieser Statistik werden für das gesamte Bundesgebiet vom Statistischen Bundesamt in der Fachserie 17, Reihe 7 „Preise und Preisindizes für die Lebenshaltung“ veröffentlicht.

**Waren- und Dienstleistungsgruppen**  
(vgl. Vorspalte Tabelle 2)

## Ergebnisse kurz gefasst

### **Verbraucherpreisindex in Berlin im September 2007 gegenüber September 2006 um 2,0 Prozent gestiegen**

Der Verbraucherpreisindex blieb in Berlin im September 2007 gegenüber dem Vormonat August 2007 erneut unverändert auf einem Indexstand von 111,0 (Basis 2000 = 100). Die Veränderung gegenüber dem September 2006 betrug +2,0 Prozent.

Im September 2007 war die Entwicklung des Verbraucherpreisindex gegenüber dem Vormonat August durch deutliche Preiserhöhungen

bei Nahrungsmitteln, Bekleidung Kinderschuhen sowie bei Heizöl gekennzeichnet. Dem gegenüber standen Preissenkungen für Beherbergungsdienstleistungen sowie Bahn- und Busreisen. Bei den Nahrungsmitteln verteuerten sich Geflügelfleisch (+6,9 Prozent), Käse und Quark (+5,0 Prozent) sowie Teigwaren (+3,7 Prozent). Gemüse (außer Paprika) wurde günstiger angeboten (-1,6 Prozent). Während die Preise für Kraftstoffe nur um 1,0 Prozent zulegten, erhöhten sich die Heizölpreise mit +6,3 Prozent recht deutlich gegenüber dem Vormonat.

Im Vergleich zum Vorjahresmonat September 2006 sind die Preise um 2,0 Prozent gestiegen. Insbesondere die Preise für Nahrungsmittel lagen um 3,8 Prozent über dem Vorjahreswert. Ursache dafür sind hauptsächlich Preiserhöhungen für Molkereierzeugnisse (+6,2 Prozent) sowie für Zitrusfrüchte (+15,4 Prozent). Die Preise für Kraftstoffe erhöhten sich um 7,6 Prozent, für neue Reifen müssen die Verbraucher 6,3 Prozent mehr bezahlen.

Verbraucherfreundlich zeigten sich im Jahresvergleich die Preise für Bekleidung und Schuhe, Beherbergungsdienstleistungen sowie Sportartikel. Ebenso wurden wie schon im letzten Monat Erzeugnisse der Unterhaltungselektronik sowie Camcorder günstiger als ein Jahr zuvor angeboten.

## 1 Gesamtübersicht - Verbraucherpreisindex für Berlin im September 2007

Indexbezeichnung	Wägungs- anteil	2006	2007		Veränderungen gegenüber	
		Sept.	Aug.	Sept.	Sept. 2006	Aug. 2007
	Promille	2000 = 100			Prozent	
<b>Gesamtindex</b>						
<b>Verbraucherpreisindex</b>	<b>1000</b>	<b>108,8</b>	<b>111,0</b>	<b>111,0</b>	<b>2,0</b>	<b>0,0</b>
Gesamtindex ohne saisonabhängige Nahrungsmittel	983,74	108,8	111,0	111,1	2,1	0,1
Gesamtindex ohne Heizöl und Kraftstoffe	958,40	107,8	109,8	109,8	1,8	-0,1
Gesamtindex ohne Wohnungsnettomieten und Wohnungsnebenkosten	755,85	108,4	110,9	110,9	2,3	0,0
Gesamtindex ohne administrierte Preise	812,79	106,1	108,1	108,2	2,0	0,0
<b>Hauptgruppen</b>						
Nahrungsmittel und alkoholfreie Getränke	103,35	105,8	109,0	109,8	3,8	0,7
Alkoholische Getränke, Tabakwaren	36,73	132,5	137,4	137,5	3,8	0,1
Bekleidung und Schuhe	55,09	83,4	81,2	82,7	-0,8	1,8
Wohnung, Wasser, Strom, Gas und andere Brennstoffe	302,66	114,4	116,4	116,8	2,1	0,3
Einrichtungsgegenstände (Möbel), Apparate, Geräte und Ausrüstungen für den Haushalt sowie deren Instandhaltung	68,54	100,2	100,5	100,7	0,5	0,2
Gesundheitspflege	35,46	128,5	130,0	130,4	1,5	0,3
Verkehr	138,65	114,7	119,1	119,3	4,0	0,2
Nachrichtenübermittlung	25,21	91,3	91,6	91,5	0,2	-0,1
Freizeit, Unterhaltung und Kultur	110,85	95,8	97,8	96,5	0,7	-1,3
Bildungswesen	6,66	132,8	132,7	132,5	-0,2	-0,2
Beherbergungs- und Gaststätdienstleistungen	46,57	108,0	110,5	107,5	-0,5	-2,7
Andere Waren und Dienstleistungen	70,23	108,2	110,3	110,2	1,8	-0,1

## 2 Verbraucherpreisindex für Berlin im September 2007 nach Waren- und Dienstleistungsgruppen

Waren- und Dienstleistungsgruppen	Wägungs- anteil	2006	2007		Veränderungen gegenüber	
		Sept.	Aug.	Sept.	Sept. 2006	Aug. 2007
	Promille	2000 = 100			Prozent	
<b>Gesamtindex</b>	<b>1000</b>	<b>108,8</b>	<b>111,0</b>	<b>111,0</b>	<b>2,0</b>	<b>0,0</b>
<b>01 Nahrungsmittel und alkoholfreie Getränke</b>	<b>103,35</b>	<b>105,8</b>	<b>109,0</b>	<b>109,8</b>	<b>3,8</b>	<b>0,7</b>
011 Nahrungsmittel	90,47	106,3	109,4	110,0	3,5	0,5
0111 Brot und Getreideerzeugnisse	17,20	103,5	106,6	107,4	3,8	0,8
0112 Fleisch, Fleischwaren	22,74	109,3	112,4	113,3	3,7	0,8
0113 Fische, Fischwaren	2,89	115,3	117,5	118,9	3,1	1,2
0114 Molkereiprodukte und Eier	14,31	104,2	107,8	110,7	6,2	2,7
0115 Speisefette und -öle	2,92	99,0	120,0	121,9	23,1	1,6
0116 Obst	8,43	99,9	103,6	101,7	1,8	-1,8
0117 Gemüse (einschl. Kartoffeln u.a. Knollengewächse)	10,56	108,0	106,1	104,4	-3,3	-1,6
0118 Zucker, Marmelade, Konfitüre, Honig, Sirup und Süßwaren	7,57	111,2	113,3	114,3	2,8	0,9
0119 Nahrungsmittel, a.n.g.	3,85	108,0	108,9	109,3	1,2	0,4
012 Alkoholfreie Getränke	12,88	102,2	106,4	108,3	6,0	1,8
0121 Kaffee, Tee, Kakao	4,54	101,7	103,4	105,1	3,3	1,6
0122 Mineralwasser, Säfte, Limonaden	8,34	102,5	108,0	110,0	7,3	1,9
<b>02 Alkoholische Getränke, Tabakwaren</b>	<b>36,73</b>	<b>132,5</b>	<b>137,4</b>	<b>137,5</b>	<b>3,8</b>	<b>0,1</b>
021 Alkoholische Getränke	16,86	105,7	107,3	107,6	1,8	0,3
0211 Spirituosen	2,10	104,2	106,0	106,3	2,0	0,3
0212 Wein	4,85	101,7	104,3	104,1	2,4	-0,2
0213 Bier	9,91	108,0	109,1	109,6	1,5	0,5
022 Tabakwaren	19,87	155,3	162,9	162,9	4,9	0,0
0220 Tabakwaren	19,87	155,3	162,9	162,9	4,9	0,0
<b>03 Bekleidung und Schuhe</b>	<b>55,09</b>	<b>83,4</b>	<b>81,2</b>	<b>82,7</b>	<b>-0,8</b>	<b>1,8</b>
031 Bekleidungsstoffe und Bekleidung	44,92	80,6	79,0	80,7	0,1	2,2
0311 Bekleidungsstoffe	0,17	121,3	121,5	119,9	-1,2	-1,3
0312 Bekleidung	41,44	79,1	77,4	79,1	0,0	2,2
0313 Andere Bekleidungsartikel und -zubehör	2,06	97,1	95,1	96,6	-0,5	1,6
0314 Chemische Reinigung, Waschen u. Reparatur von Bekleidung	1,25	98,3	101,4	101,4	3,2	0,0
032 Schuhe	10,17	95,8	90,9	91,5	-4,5	0,7
0321 Schuhe und Schuhzubehör	9,78	95,1	89,8	90,4	-4,9	0,7
0322 Reparatur von Schuhen	0,39	113,9	118,7	118,7	4,2	0,0
<b>04 Wohnung, Wasser, Strom, Gas und andere Brennstoffe</b>	<b>302,66</b>	<b>114,4</b>	<b>116,4</b>	<b>116,8</b>	<b>2,1</b>	<b>0,3</b>
041 Wohnungsmieten (einschl. Mietwert von Eigentümerwohnungen)	212,17	109,3	110,4	110,5	1,1	0,1
0411 Wohnungsmieten (einschl. Mietwert von Eigentümerwohnungen)	212,17	109,3	110,4	110,5	1,1	0,1
043 Regelmäßige Instandhaltung und Reparatur der Wohnungen	11,49	107,9	113,4	114,0	5,7	0,5
0431 Erzeugnisse für die regelmäßige Instandhaltung und Reparatur der Wohnung	6,48	108,9	111,9	112,0	2,8	0,1
0432 Dienstleistungen für die regelmäßige Instandhaltung und Reparatur der Wohnung	5,01	106,5	115,4	116,5	9,4	1,0



## Noch: 2 Verbraucherpreisindex für Berlin im September 2007 nach Waren- und Dienstleistungsgruppen

Waren- und Dienstleistungsgruppen		Wägungs- anteil	2006	2007		Veränderungen gegenüber	
			Sept.	Aug.	Sept.	Sept. 2006	Aug. 2007
		Promille	2000 = 100			Prozent	
044	Wasserversorgung und andere Dienstleistungen im Zusammenhang mit der Wohnung	31,98	114,7	116,0	116,0	1,1	0,0
0441	Wasserversorgung	10,78	122,0	117,5	117,5	-3,7	0,0
0442	Müllabfuhr	6,52	107,5	109,5	109,5	1,9	0,0
0443	Abwasserentsorgung	8,98	121,7	124,7	124,7	2,5	0,0
0444	Andere Dienstleistungen im Zusammenhang mit d. Wohnung, a.n.g.	5,70	98,0	106,6	106,6	8,8	0,0
045	Strom, Gas und andere Brennstoffe	47,02	139,2	144,5	146,0	4,9	1,0
0451	Strom	18,65	126,8	138,7	138,7	9,4	0,0
0452	Gas (ohne Gas für Kraftfahrzeuge)	9,41	141,0	144,3	144,5	2,5	0,1
0453	Flüssige Brennstoffe (leichtes Heizöl)	7,90	148,1	143,3	152,3	2,8	6,3
0454	Feste Brennstoffe	0,69	104,3	105,7	105,3	1,0	-0,4
0455	Zentralheizung, Fernwärme u.a.	10,37	155,5	158,6	158,4	1,9	-0,1
<b>05</b>	<b>Einrichtungsgegenstände (Möbel), Apparate, Geräte und Ausrüstungen für den Haushalt sowie deren Instandhaltung</b>	<b>68,54</b>	<b>100,2</b>	<b>100,5</b>	<b>100,7</b>	<b>0,5</b>	<b>0,2</b>
051	Möbel, Innenausstattung, Teppiche und andere Bodenbeläge	33,61	103,6	104,3	104,2	0,6	-0,1
0511	Möbel und Einrichtungsgegenstände	28,01	103,8	104,3	104,2	0,4	-0,1
0512	Teppiche u.a. Bodenbeläge	4,39	103,6	105,6	105,3	1,6	-0,3
0513	Reparatur an Möbeln, Einrichtungsgegenständen u. Bodenbelägen	1,21	99,5	99,5	99,5	0,0	0,0
052	Heimtextilien	4,79	95,7	94,7	94,8	-0,9	0,1
0520	Heimtextilien	4,79	95,7	94,7	94,8	-0,9	0,1
053	Haushaltsgeräte	11,28	86,6	86,3	86,7	0,1	0,5
0531	Elektrische und andere Haushaltsgroßgeräte	8,05	82,2	81,2	81,4	-1,0	0,2
0532	Elektrische Kleingeräte für den Haushalt	2,14	93,6	95,5	96,3	2,9	0,8
0533	Reparatur an Haushaltsgeräten	1,09	105,6	105,6	107,0	1,3	1,3
054	Glaswaren, Tafelgeschirr und andere Gebrauchsgüter für die Haushaltsführung	4,91	113,9	117,4	117,7	3,3	0,3
0540	Glaswaren, Tafelgeschirr und andere Gebrauchsgüter für die Haushaltsführung	4,91	113,9	117,4	117,7	3,3	0,3
055	Werkzeuge und Geräte für Haus und Garten	5,73	100,8	98,8	99,1	-1,7	0,3
0551	Motorbetriebene Werkzeuge und Geräte	1,80	102,2	99,0	99,8	-2,3	0,8
0552	Gartengeräte, Handwerkzeuge und andere Gebrauchsgüter für die Haushaltsführung	3,93	100,1	98,7	98,7	-1,4	0,0
056	Waren und Dienstleistungen für die Haushaltsführung	8,22	98,7	99,5	100,0	1,3	0,5
0561	Verbrauchsgüter für die Haushaltsführung	6,03	94,6	95,4	96,2	1,7	0,8
0562	Dienstleistungen von Haushaltshilfen und andere häusliche Dienste	2,19	110,0	110,5	110,5	0,5	0,0
<b>06</b>	<b>Gesundheitspflege</b>	<b>35,46</b>	<b>128,5</b>	<b>130,0</b>	<b>130,4</b>	<b>1,5</b>	<b>0,3</b>
061	Medizinische Erzeugnisse, Geräte und Ausrüstungen	16,33	131,9	134,9	135,6	2,8	0,5
0611	Pharmazeutische Erzeugnisse (ohne solche für Tiere)	10,31	121,4	126,2	126,4	4,1	0,2
0612	Andere medizinische Erzeugnisse	0,56	95,9	95,3	94,6	-1,4	-0,7
0613	Therapeutische Geräte und Ausrüstungen	5,46	155,5	155,3	157,2	1,1	1,2
062	Ambulante Gesundheitsdienstleistungen	13,50	123,9	124,4	124,4	0,4	0,0
0621	Ärztliche Dienstleistungen	6,62	114,5	114,5	114,5	0,0	0,0
0622	Zahnärztliche Dienstleistungen	5,28	119,0	118,7	118,7	-0,3	0,0
0623	Dienstleistungen nichtärztlicher Gesundheitsdienstberufe	1,60	179,1	184,4	184,4	3,0	0,0
063	Stationäre Gesundheitsdienstleistungen	5,63	129,4	129,5	129,5	0,1	0,0
0630	Stationäre Gesundheitsdienstleistungen	5,63	129,4	129,5	129,5	0,1	0,0

## Noch: 2 Verbraucherpreisindex für Berlin im September 2007 nach Waren- und Dienstleistungsgruppen

Waren- und Dienstleistungsgruppen	Wägungs- anteil	2006	2007		Veränderungen gegenüber	
		Sept.	Aug.	Sept.	Sept. 2006	Aug. 2007
	Promille	2000 = 100			Prozent	
<b>07 Verkehr</b>	<b>138,65</b>	<b>114,7</b>	<b>119,1</b>	<b>119,3</b>	<b>4,0</b>	<b>0,2</b>
071 Kauf von Fahrzeugen	37,26	106,9	110,1	110,1	3,0	0,0
0711 Kraftwagen	33,23	107,0	110,3	110,2	3,0	-0,1
0712 Motorräder	2,27	106,6	109,4	109,4	2,6	0,0
0713 Fahrräder	1,76	106,5	107,4	108,1	1,5	0,7
072 Waren u. Dienstleistungen für den Betrieb von Privatfahrzeugen	82,22	115,6	120,1	120,7	4,4	0,5
0721 Ersatzteile und Zubehör für Privatfahrzeuge	5,37	106,5	110,4	110,5	3,8	0,1
0722 Kraft- und Schmierstoffe für Privatfahrzeuge	34,09	126,9	135,2	136,6	7,6	1,0
0723 Wartung und Reparatur von Privatfahrzeugen	23,70	100,1	101,4	101,4	1,3	0,0
0724 Andere Dienstleistungen im Zusammenhang mit dem Betrieb von Privatfahrzeugen	19,06	117,4	119,1	119,2	1,5	0,1
073 Verkehrsdienstleistungen	19,17	125,4	132,1	131,2	4,6	-0,7
0731 Personenbeförderung im Schienenverkehr	4,98	117,3	123,7	123,7	5,5	0,0
0732 Personenbeförderung im Straßenverkehr	1,90	100,7	111,1	111,1	10,3	0,0
0733 Personenbeförderung im Luftverkehr	2,39	128,8	136,5	131,2	1,9	-3,9
0734 Personenbeförderung im See- und Binnenschiffsverkehr	1,07	102,6	108,6	104,9	2,2	-3,4
0735 Kombinierte Personenbeförderungsdienstleistungen	8,21	141,5	147,8	147,8	4,5	0,0
0736 Andere Ausgaben für Verkehrsdienstleistungen	0,62	79,1	79,1	79,1	0,0	0,0
<b>08 Nachrichtenübermittlung</b>	<b>25,21</b>	<b>91,3</b>	<b>91,6</b>	<b>91,5</b>	<b>0,2</b>	<b>-0,1</b>
081 Post- und Kurierdienstleistungen	2,70	104,5	104,0	104,6	0,1	0,6
0810 Post- und Kurierdienstleistungen	2,70	104,5	104,0	104,6	0,1	0,6
082 Telefon- und Telefaxgeräte (einschl. Reparatur)	1,55	58,4	58,4	58,4	0,0	0,0
0820 Telefon- und Telefaxgeräte (einschl. Reparatur)	1,55	58,4	58,4	58,4	0,0	0,0
083 Telefon-, Telefaxdienstleistungen	20,96	92,0	92,4	92,3	0,3	-0,1
0830 Telefon-, Telefaxdienstleistungen	20,96	92,0	92,4	92,3	0,3	-0,1
<b>09 Freizeit, Unterhaltung und Kultur</b>	<b>110,85</b>	<b>95,8</b>	<b>97,8</b>	<b>96,5</b>	<b>0,7</b>	<b>-1,3</b>
091 Audiovisuelle, fotografische und Informationsverarbeitungsgeräte und Zubehör (einschl. Reparaturen)	22,66	55,7	53,0	52,3	-6,1	-1,3
0911 Geräte für den Empfang, die Aufnahme und Wiedergabe von Ton und Bild	6,83	60,7	55,3	55,0	-9,4	-0,5
0912 Foto- und Filmausrüstung, optische Geräte und Zubehör	2,04	53,6	52,3	52,0	-3,0	-0,6
0913 Informationsverarbeitungsgeräte	8,89	34,7	31,2	31,1	-10,4	-0,3
0914 Bild- und Tonträger	3,75	84,9	86,3	83,4	-1,8	-3,4
0915 Reparatur von audiovisuellen, fotografischen und Informationsverarbeitungsgeräten	1,15	97,6	99,9	99,0	1,4	-0,9
092 Andere größere langlebige Gebrauchsgüter für Freizeit und Kultur	1,63	109,0	113,2	115,4	5,9	1,9
0921 Größere langlebige Gebrauchsgüter für Freizeit im Freien	0,77	109,4	115,3	119,0	8,8	3,2
0922 Musikinstrumente und größere langlebige Gebrauchsgüter für Freizeit in Räumen	0,86	108,7	111,3	112,1	3,1	0,7
093 Andere Geräte und Artikel für Freizeitwecke; Gartenerzeugnisse und Verbrauchsgüter für Gartenpflege; Haustiere	18,89	90,1	91,8	91,6	1,7	-0,2
0931 Spiele, Spielzeug und Hobbywaren	3,28	80,6	81,2	79,6	-1,2	-2,0
0932 Geräte und Ausrüstungen für Sport, Camping u. Erholung im Freien	3,02	78,7	76,6	76,0	-3,4	-0,8
0933 Gartenerzeugnisse und Verbrauchsgüter für Gartenpflege	7,70	91,8	97,0	97,7	6,4	0,7
0934 Haustiere (einschl. Ge- u. Verbrauchsgüter für die Tierhaltung)	4,31	100,9	99,5	99,4	-1,5	-0,1
0935 Veterinär- und andere Dienstleistungen für Tiere	0,58	100,3	102,9	102,9	2,6	0,0

## Noch: 2 Verbraucherpreisindex für Berlin im September 2007 nach Waren- und Dienstleistungsgruppen

Waren- und Dienstleistungsgruppen		Wägungs- anteil	2006	2007		Veränderungen gegenüber	
			Sept.	Aug.	Sept.	Sept. 2006	Aug. 2007
		Promille	2000 = 100			Prozent	
094	Freizeit- und Kulturdienstleistungen	28,79	112,1	112,8	112,8	0,6	0,0
0941	Sport- und Erholungsdienstleistungen	6,77	114,5	116,1	116,2	1,5	0,1
0942	Kulturdienstleistungen	15,94	109,4	109,9	109,9	0,5	0,0
0943	Glücksspiele	6,08	116,6	116,7	116,7	0,1	0,0
095	Zeitungen, Bücher und Schreibwaren	19,08	110,3	112,1	112,5	2,0	0,4
0951	Bücher	6,70	104,2	104,1	104,2	0,0	0,1
0952	Zeitungen und Zeitschriften	8,80	116,7	119,7	119,7	2,6	0,0
0953	Andere Druckerzeugnisse	0,67	111,5	112,1	112,1	0,5	0,0
0954	Schreibwaren und Zeichenmaterialien	2,91	104,9	107,7	109,8	4,7	1,9
096	Pauschalreisen	19,80	108,1	117,8	111,0	2,7	-5,8
0960	Pauschalreisen	19,80	108,1	117,8	111,0	2,7	-5,8
<b>10</b>	<b>Bildungswesen</b>	<b>6,66</b>	<b>132,8</b>	<b>132,7</b>	<b>132,5</b>	<b>-0,2</b>	<b>-0,2</b>
101	Dienstleistungen der Bildungseinrichtungen des Elementar- und Primarbereichs	4,13	142,0	142,0	142,0	0,0	0,0
1010	Dienstleistungen der Bildungseinrichtungen des Elementar- und Primarbereichs	4,13	142,0	142,0	142,0	0,0	0,0
104	Dienstleistungen der Bildungseinrichtungen des Tertiärbereichs	1,72	119,5	119,4	118,6	-0,8	-0,7
1040	Dienstleistungen der Bildungseinrichtungen des Tertiärbereichs	1,72	119,5	119,4	118,6	-0,8	-0,7
105	Dienstleistungen nicht einstuftbarer Bildungseinrichtungen	0,81	113,9	113,9	113,9	0,0	0,0
1050	Sprachunterricht	0,81	113,9	113,9	113,9	0,0	0,0
<b>11</b>	<b>Beherbergungs- und Gaststättendienstleistungen</b>	<b>46,57</b>	<b>108,0</b>	<b>110,5</b>	<b>107,5</b>	<b>-0,5</b>	<b>-2,7</b>
111	Verpflegungsdienstleistungen	36,86	106,8	109,0	108,9	2,0	-0,1
1111	Restaurants, Cafés, Straßenverkauf u.ä.	32,25	106,8	109,2	109,2	2,2	0,0
1112	Kantinen, Mensen	4,61	106,6	107,4	107,4	0,8	0,0
112	Beherbergungsdienstleistungen	9,71	112,4	116,1	102,3	-9,0	-11,9
1120	Beherbergungsdienstleistungen	9,71	112,4	116,1	102,3	-9,0	-11,9
<b>12</b>	<b>Andere Waren und Dienstleistungen</b>	<b>70,23</b>	<b>108,2</b>	<b>110,3</b>	<b>110,2</b>	<b>1,8</b>	<b>-0,1</b>
121	Körperpflege	19,60	102,5	103,7	103,8	1,3	0,1
1211	Friseurleistungen u.a. Dienstleistungen für die Körperpflege (ohne medizinische Massagen)	9,05	103,5	106,6	106,6	3,0	0,0
1212	Elektrische Geräte für die Körperpflege	0,19	96,0	94,2	95,0	-1,0	0,8
1213	Andere Artikel und Erzeugnisse für die Körperpflege	10,36	101,6	101,3	101,4	-0,2	0,1
123	Persönliche Gebrauchsgegenstände, a.n.g.	8,34	104,3	106,1	106,3	1,9	0,2
1231	Schmuck und Uhren, einschl. Reparaturen	4,62	113,5	116,8	117,1	3,2	0,3
1232	Andere persönliche Gebrauchsgegenstände	3,72	92,8	92,8	92,9	0,1	0,1
124	Dienstleistungen sozialer Einrichtungen	10,29	113,6	114,5	114,5	0,8	0,0
1240	Dienstleistungen sozialer Einrichtungen	10,29	113,6	114,5	114,5	0,8	0,0
125	Versicherungsdienstleistungen	24,58	109,2	112,7	112,7	3,2	0,0
1252	Versicherungsdienstleistungen im Zusammenhang mit der Wohnung (ohne Gebäudeversicherungsdienstleistungen)	1,92	104,9	106,4	106,4	1,4	0,0
1253	Versicherungsdienstleistungen im Zusammenhang mit der Gesundheit	8,91	118,4	121,3	121,3	2,4	0,0
1254	Versicherungsdienstleistungen im Zusammenhang mit dem Verkehr	7,58	95,5	97,6	97,5	2,1	-0,1
1255	Andere Versicherungsdienstleistungen	6,17	113,9	120,9	120,9	6,1	0,0
126	Finanzdienstleistungen, a.n.g.	3,59	123,1	123,5	121,6	-1,2	-1,5
1262	Finanzdienstleistungen, a.n.g.	3,59	123,1	123,5	121,6	-1,2	-1,5
127	Andere Dienstleistungen, a.n.g.	3,83	112,1	114,3	114,2	1,9	-0,1
1270	Andere Dienstleistungen, a.n.g.	3,83	112,1	114,3	114,2	1,9	-0,1

### 3 Verbraucherpreisindex für Berlin 2004 bis 2007

Gliederung nach dem Verwendungszweck

Jahr/Monat	Gesamt- lebens- haltung	Nahrungsmittel und alkoholfreie Getränke	Alkoholische Getränke, Tabakwaren	Bekleidung und Schuhe	Wohnung, Wasser, Strom, Gas und andere Brennstoffe	Einrichtungsgegenstände (Möbel), Apparate, Geräte und Ausrüstungen für den Haushalt sowie deren Instandhaltung
COICOP-VPI Gewicht in ‰	1000	01 103,35	02 36,73	03 55,09	04 302,66	05 68,54

2000 = 100

2004 JD	105,0	102,8	119,0	88,3	107,3	100,1
2005 JD	107,0	103,2	128,4	86,8	110,8	99,9
2006 JD	108,8	105,6	133,1	83,5	114,3	100,1
2006 Januar	107,7	104,1	131,3	83,4	113,1	99,9
Februar	108,2	104,5	131,4	83,8	113,5	100,0
März	108,2	104,6	131,5	84,7	113,9	100,1
April	108,4	104,8	131,5	84,6	114,1	100,3
Mai	108,7	105,7	131,8	84,5	114,6	100,2
Juni	108,9	106,2	131,9	83,2	114,7	100,0
Juli	109,8	106,2	131,9	81,7	114,8	99,9
August	109,3	105,8	132,4	82,0	114,9	100,0
September	108,8	105,8	132,5	83,4	114,4	100,2
Oktober	108,8	106,0	136,8	83,7	114,5	100,2
November	108,6	106,4	137,0	83,9	114,3	100,3
Dezember	109,6	106,6	136,6	83,5	114,2	100,3
2007 Januar	109,2	107,6	137,0	81,1	114,6	100,4
Februar	109,6	107,8	136,9	82,1	114,8	100,4
März	109,6	107,5	137,1	82,5	115,1	100,4
April	110,0	109,4	137,1	82,5	115,4	100,5
Mai	110,5	109,3	137,0	81,8	115,7	100,4
Juni	110,5	109,6	137,4	81,4	115,6	100,5
Juli	111,0	109,2	137,2	80,3	116,3	100,4
August	111,0	109,0	137,4	81,2	116,4	100,5
September	111,0	109,8	137,5	82,7	116,8	100,7
Oktober						
November						
Dezember						

Veränderung gegenüber dem entsprechenden Vorjahresergebnis in Prozent

2005 JD	1,9	0,4	7,9	-1,7	3,3	-0,2
2006 JD	1,7	2,3	3,7	-3,8	3,2	0,2
2006 Januar	2,0	1,2	3,5	-4,5	3,7	-0,2
Februar	2,0	0,8	3,4	-4,1	3,8	-0,1
März	1,7	0,8	3,2	-3,5	3,8	0,1
April	1,9	1,1	3,4	-3,8	3,7	0,2
Mai	1,9	1,4	3,8	-3,4	4,3	0,2
Juni	1,9	1,8	3,8	-4,1	3,7	0,1
Juli	2,3	2,5	3,9	-4,7	3,5	0,1
August	1,7	2,9	4,9	-4,0	3,3	0,2
September	1,0	3,2	1,0	-2,6	2,3	0,4
Oktober	1,0	3,7	4,2	-3,3	1,9	0,5
November	1,3	4,3	4,4	-3,1	1,8	0,6
Dezember	1,3	3,9	4,0	-3,5	1,7	0,6
2007 Januar	1,4	3,4	4,3	-2,8	1,3	0,5
Februar	1,3	3,2	4,2	-2,0	1,1	0,4
März	1,3	2,8	4,3	-2,6	1,1	0,3
April	1,5	4,4	4,3	-2,5	1,1	0,2
Mai	1,7	3,4	3,9	-3,2	1,0	0,2
Juni	1,5	3,2	4,2	-2,2	0,8	0,5
Juli	1,1	2,8	4,0	-1,7	1,3	0,5
August	1,6	3,0	3,8	-1,0	1,3	0,5
September	2,0	3,8	3,8	-0,8	2,1	0,5
Oktober						
November						
Dezember						



#### 4 Verbraucherpreisindex für Berlin 2004 bis 2007 Saisonwaren

Jahr/Monat	Gesamtindex	Gesamtindex ohne saison- abhängige Nahrungs- mittel	Saison- abhängige Nahrungs- mittel	Gesamtindex ohne saison- abhängige Waren	Saison- abhängige Waren	Gesamtindex ohne saison- abhängige Waren und Dienst- leistungen	Saison- abhängige Waren und Dienst- leistungen
Gewicht in ‰	1000	983,74	16,26	969,04	30,96	945,58	54,42

2000 = 100

2004 JD	105,0	104,9	100,6	105,1	98,2	105,1	101,2
2005 JD	107,0	107,1	101,4	107,0	106,1	107,0	106,3
2006 JD	108,8	108,8	105,7	108,6	112,4	108,7	110,3
2006 Januar	107,7	107,8	103,0	107,6	109,9	107,9	104,4
Februar	108,2	108,2	105,0	108,1	111,9	108,1	109,5
März	108,2	108,3	102,5	108,1	110,9	108,3	106,8
April	108,4	108,5	103,6	108,3	112,4	108,5	106,3
Mai	108,7	108,7	108,9	108,5	115,2	108,7	108,6
Juni	108,9	108,9	110,7	108,7	115,2	108,9	110,0
Juli	109,8	109,9	109,4	109,7	115,7	109,4	117,8
August	109,3	109,4	105,4	109,2	114,0	108,9	116,3
September	108,8	108,8	106,4	108,6	113,3	108,7	110,5
Oktober	108,8	108,9	104,7	108,7	111,9	108,8	109,3
November	108,6	108,7	104,5	108,6	109,1	108,9	104,2
Dezember	109,6	109,6	104,9	109,6	109,1	109,0	119,6
2007 Januar	109,2	109,1	110,1	109,1	110,1	109,4	105,4
Februar	109,6	109,6	110,3	109,5	112,7	109,5	111,1
März	109,6	109,6	108,4	109,5	112,3	109,7	108,6
April	110,0	109,9	116,4	109,8	117,4	110,1	108,1
Mai	110,5	110,4	115,5	110,2	117,4	110,4	110,8
Juni	110,5	110,4	114,2	110,3	117,1	110,4	111,6
Juli	111,0	111,0	112,4	110,8	116,6	110,5	119,7
August	111,0	111,0	106,7	110,9	113,5	110,6	116,8
September	111,0	111,1	104,6	110,9	114,9	110,9	112,7
Oktober							
November							
Dezember							

Veränderung gegenüber dem entsprechenden Vorjahresergebnis in Prozent

2005 JD	1,9	2,0	0,8	1,8	8,0	1,8	5,1
2006 JD	1,7	1,6	4,2	1,5	5,9	1,6	3,7
2006 Januar	2,0	2,0	1,2	1,8	9,5	1,8	5,7
Februar	2,0	2,0	-0,5	1,7	9,0	1,7	5,7
März	1,7	1,8	-4,4	1,6	4,2	1,7	2,1
April	1,9	1,9	-2,9	1,7	5,4	1,7	5,7
Mai	1,9	1,9	-0,4	1,7	7,6	1,9	1,9
Juni	1,9	1,9	1,3	1,8	4,8	1,9	2,9
Juli	2,3	2,3	5,0	2,2	7,1	2,2	5,4
August	1,7	1,6	7,2	1,5	6,5	1,6	3,4
September	1,0	0,9	10,7	1,0	3,5	1,0	2,4
Oktober	1,0	0,9	11,9	0,9	3,7	0,9	2,7
November	1,3	1,2	14,5	1,2	5,6	1,2	4,0
Dezember	1,3	1,2	11,5	1,2	4,6	1,2	2,9
2007 Januar	1,4	1,3	7,0	1,4	0,2	1,4	1,0
Februar	1,3	1,2	5,1	1,3	0,7	1,3	1,4
März	1,3	1,2	5,7	1,3	1,2	1,3	1,7
April	1,5	1,3	12,4	1,4	4,4	1,5	1,7
Mai	1,7	1,6	6,1	1,6	1,9	1,6	2,1
Juni	1,5	1,4	3,1	1,4	1,6	1,4	1,5
Juli	1,1	1,0	2,8	1,1	0,8	1,0	1,7
August	1,6	1,5	1,3	1,6	-0,4	1,6	0,4
September	2,0	2,1	-1,7	2,1	1,4	2,0	1,9
Oktober							
November							
Dezember							

## 5 Verbraucherpreisindex für Berlin 2004 bis 2007

### Administrierte Preise, Heizöl und Kraftstoffe

Jahr/Monat	Gesamtindex	Gesamtindex ohne administrierte Preise	Administrierte Preise	Gesamtindex ohne Heizöl und Kraftstoffe	Heizöl	Kraftstoffe
Gewicht in ‰	1000	812,79	187,21	958,40	7,90	33,70

2000 = 100

2004 JD	105,0	102,8	113,7	104,7	99,3	112,2
2005 JD	107,0	104,5	117,9	106,2	130,4	122,1
2006 JD	108,8	106,2	120,0	107,7	145,3	130,0
2006 Januar	107,7	105,0	119,3	106,8	139,1	127,7
Februar	108,2	105,6	119,4	107,1	144,2	128,9
März	108,2	105,6	119,5	107,2	145,1	127,4
April	108,4	105,8	119,6	107,2	152,6	132,8
Mai	108,7	106,0	120,1	107,5	150,9	133,7
Juni	108,9	106,4	120,2	107,7	148,1	136,0
Juli	109,8	107,4	120,3	108,4	153,1	140,6
August	109,3	106,8	120,3	107,9	152,7	138,5
September	108,8	106,1	120,4	107,8	148,1	127,0
Oktober	108,8	106,2	120,4	108,1	145,8	121,9
November	108,6	105,9	120,4	108,0	133,7	122,2
Dezember	109,6	107,1	120,4	108,9	130,6	123,3
2007 Januar	109,2	106,3	121,5	108,5	123,5	124,1
Februar	109,6	106,8	121,5	108,9	129,9	125,1
März	109,6	106,8	121,6	108,7	132,8	129,5
April	110,0	107,2	122,2	109,0	135,6	132,6
Mai	110,5	107,7	122,5	109,3	136,9	138,3
Juni	110,5	107,7	122,5	109,3	140,4	137,2
Juli	111,0	108,2	123,2	109,9	144,1	135,7
August	111,0	108,1	123,2	109,8	143,3	135,2
September	111,0	108,2	123,2	109,8	152,3	136,6
Oktober						
November						
Dezember						

Veränderung gegenüber dem entsprechenden Vorjahresergebnis in Prozent

2005 JD	1,9	1,6	3,7	1,5	31,3	8,8
2006 JD	1,7	1,6	1,8	1,4	11,5	6,5
2006 Januar	2,0	1,9	2,1	1,1	31,6	18,8
Februar	2,0	1,9	2,1	1,2	36,2	14,9
März	1,7	1,6	2,0	1,2	22,1	10,5
April	1,9	1,9	1,8	1,3	24,2	11,1
Mai	1,9	1,8	2,1	1,2	29,2	12,4
Juni	1,9	1,9	2,0	1,4	13,2	11,6
Juli	2,3	2,4	2,0	1,9	12,7	11,0
August	1,7	1,7	1,7	1,4	7,8	6,6
September	1,0	0,9	1,5	1,4	-4,5	-5,9
Oktober	1,0	0,9	1,6	1,5	-6,0	-7,5
November	1,3	1,4	1,4	1,5	-4,0	-0,7
Dezember	1,3	1,3	1,4	1,4	-4,6	-0,1
2007 Januar	1,4	1,2	1,8	1,7	-11,2	-2,8
Februar	1,3	1,2	1,8	1,6	-9,9	-2,9
März	1,3	1,2	1,8	1,4	-8,5	1,6
April	1,5	1,3	2,1	1,7	-11,1	-0,2
Mai	1,7	1,5	2,0	1,7	-9,3	3,4
Juni	1,5	1,3	1,9	1,5	-5,2	0,8
Juli	1,1	0,7	2,4	1,4	-5,9	-3,5
August	1,6	1,3	2,4	1,8	-6,2	-2,4
September	2,0	2,0	2,3	1,8	2,8	7,6
Oktober						
November						
Dezember						

## 6 Verbraucherpreisindex für Berlin 2004 bis 2007

### Waren und Dienstleistungen

Jahr/Monat	Gesamtindex	Waren					Dienstleistungen
		insgesamt	Verbrauchsgüter	darunter		Gebrauchsgüter mit mittlerer Lebensdauer	
				Haushaltsenergie	langlebige Verbrauchsgüter		
Gewicht in ‰	1000	484,48	278,37	47,02	101,15	104,96	515,52
2000 = 100							
2004 JD	105,0	102,3	108,0	112,3	94,3	94,9	107,3
2005 JD	107,0	104,9	112,9	125,5	94,5	93,7	108,9
2006 JD	108,8	107,2	117,6	137,9	93,0	93,4	110,2
2006 Januar	107,7	106,2	115,9	134,6	92,8	93,6	109,1
Februar	108,2	106,5	116,3	135,7	93,0	93,6	109,7
März	108,2	106,6	116,3	136,1	93,5	93,5	109,7
April	108,4	107,2	117,3	137,6	93,5	93,6	109,5
Mai	108,7	107,6	118,1	139,4	93,5	93,5	109,7
Juni	108,9	107,7	118,5	139,2	92,9	93,4	110,1
Juli	109,8	108,0	119,4	140,1	91,9	93,3	111,6
August	109,3	107,9	119,1	140,2	92,0	93,3	110,7
September	108,8	107,2	117,7	139,2	92,9	93,4	110,2
Oktober	108,8	107,3	117,7	139,0	93,1	93,3	110,3
November	108,6	107,3	117,6	137,0	93,3	93,3	110,0
Dezember	109,6	107,4	117,7	136,7	93,3	93,4	111,6
2007 Januar	109,2	107,8	118,6	137,7	92,2	94,2	110,4
Februar	109,6	108,2	119,1	138,9	92,6	94,2	110,9
März	109,6	108,5	119,6	139,4	92,7	94,1	110,7
April	110,0	109,2	120,8	139,9	92,7	94,1	110,8
Mai	110,5	109,5	121,5	140,1	92,3	94,1	111,4
Juni	110,5	109,6	121,7	140,6	92,1	94,2	111,4
Juli	111,0	109,6	122,0	144,6	91,6	94,0	112,4
August	111,0	109,6	121,9	144,5	92,0	94,2	112,2
September	111,0	110,3	122,7	146,0	92,8	94,1	111,7
Oktober							
November							
Dezember							
Veränderung gegenüber dem entsprechenden Vorjahresergebnis in Prozent							
2005 JD	1,9	2,5	4,5	11,8	0,2	-1,3	1,6
2006 JD	1,7	2,3	4,2	9,8	-1,6	-0,2	1,1
2006 Januar	2,0	3,0	5,8	14,0	-1,9	-0,6	1,0
Februar	2,0	2,7	5,2	14,5	-1,8	-0,6	1,2
März	1,7	2,3	4,4	12,4	-1,5	-0,6	1,2
April	1,9	2,4	4,6	12,5	-1,8	-0,5	1,3
Mai	1,9	2,9	5,3	14,4	-1,6	-0,4	0,9
Juni	1,9	2,7	4,9	11,8	-1,8	-0,3	1,3
Juli	2,3	2,8	5,3	11,2	-2,3	-0,3	1,9
August	1,7	2,6	4,8	9,9	-1,8	-0,2	0,9
September	1,0	1,0	2,0	6,5	-1,1	0,0	1,0
Oktober	1,0	1,0	2,0	4,0	-1,4	0,1	1,1
November	1,3	1,8	3,2	4,3	-1,1	0,3	1,0
Dezember	1,3	1,8	3,1	4,1	-1,1	0,4	0,9
2007 Januar	1,4	1,5	2,4	2,3	-0,6	0,7	1,2
Februar	1,3	1,5	2,4	2,4	-0,4	0,6	1,1
März	1,3	1,8	2,8	2,4	-0,8	0,6	0,9
April	1,5	1,9	3,1	1,7	-0,9	0,6	1,2
Mai	1,7	1,7	2,9	0,5	-1,3	0,7	1,5
Juni	1,5	1,7	2,7	1,0	-0,9	0,8	1,2
Juli	1,1	1,5	2,2	3,2	-0,4	0,8	0,7
August	1,6	1,6	2,3	3,1	0,0	0,9	1,4
September	2,0	2,8	4,3	4,9	-0,1	0,8	1,3
Oktober							
November							
Dezember							



**7 Verbraucherpreisindex für Berlin 2004 bis 2007**  
Wohnungsmieten

Jahr/Monat	Gesamtindex	Gesamtindex ohne Wohnungsmiete	Wohnungsmiete				
			insgesamt	Nettokaltmiete	davon		Wohnungsnebenkosten
					Altbauwohnung	Neubauwohnung	
Gewicht in ‰	1000	755,85	244,15	212,17	33,93	178,24	31,98

2000 = 100

2004 JD	105,0	104,3	106,6	106,3	113,7	104,9	108,2
2005 JD	107,0	106,5	108,3	107,7	115,7	106,1	112,6
2006 JD	108,8	108,3	110,1	109,4	118,5	107,6	114,7
2006 Januar	107,7	107,2	109,3	108,5	116,5	107,0	114,7
Februar	108,2	107,7	109,6	108,9	117,1	107,3	114,7
März	108,2	107,6	110,1	109,4	118,0	107,7	114,7
April	108,4	107,9	110,0	109,3	118,3	107,6	114,7
Mai	108,7	108,2	110,2	109,5	118,4	107,8	114,7
Juni	108,9	108,5	110,3	109,7	118,9	107,9	114,7
Juli	109,8	109,7	110,3	109,7	118,9	107,9	114,7
August	109,3	109,0	110,4	109,8	118,9	108,0	114,7
September	108,8	108,4	110,0	109,3	119,0	107,4	114,7
Oktober	108,8	108,4	110,1	109,4	119,1	107,5	114,7
November	108,6	108,2	110,2	109,5	119,5	107,6	114,7
Dezember	109,6	109,4	110,2	109,5	119,5	107,6	114,7
2007 Januar	109,2	108,8	110,4	109,5	119,5	107,6	116,3
Februar	109,6	109,3	110,4	109,5	119,5	107,6	116,3
März	109,6	109,3	110,6	109,7	119,6	107,9	116,3
April	110,0	109,8	110,8	110,0	120,0	108,1	116,3
Mai	110,5	110,2	111,1	110,1	119,8	108,3	117,8
Juni	110,5	110,4	110,9	109,9	119,3	108,1	117,8
Juli	111,0	111,0	111,0	110,2	119,5	108,5	116,0
August	111,0	110,9	111,1	110,4	119,7	108,6	116,0
September	111,0	110,9	111,3	110,5	119,8	108,8	116,0
Oktober							
November							
Dezember							

Veränderung gegenüber dem entsprechenden Vorjahresergebnis in Prozent

2005 JD	1,9	2,1	1,6	1,2	1,8	1,1	4,1
2006 JD	1,7	1,7	1,6	1,6	2,4	1,4	1,8
2006 Januar	2,0	2,1	1,5	1,4	1,1	1,5	1,8
Februar	2,0	2,0	1,7	1,6	1,5	1,7	1,8
März	1,7	1,6	2,0	2,1	2,4	2,0	1,8
April	1,9	1,9	1,8	1,9	2,6	1,7	1,9
Mai	1,9	1,8	2,1	2,1	2,7	2,0	1,9
Juni	1,9	1,9	1,9	2,0	2,9	1,7	1,9
Juli	2,3	2,5	1,9	1,9	2,6	1,7	1,9
August	1,7	1,6	1,9	1,8	2,6	1,7	1,9
September	1,0	0,9	1,3	1,3	2,5	1,0	1,9
Oktober	1,0	1,0	1,2	1,2	2,5	0,9	1,9
November	1,3	1,5	1,1	1,0	2,7	0,6	1,9
Dezember	1,3	1,4	1,0	0,9	2,6	0,5	1,9
2007 Januar	1,4	1,5	0,9	0,9	2,6	0,5	1,4
Februar	1,3	1,5	0,7	0,6	2,1	0,2	1,4
März	1,3	1,6	0,5	0,3	1,4	0,1	1,4
April	1,5	1,7	0,8	0,6	1,4	0,5	1,4
Mai	1,7	1,9	0,9	0,5	1,1	0,4	2,7
Juni	1,5	1,7	0,5	0,2	0,3	0,2	2,7
Juli	1,1	1,2	0,6	0,5	0,5	0,5	1,1
August	1,6	1,8	0,7	0,6	0,6	0,6	1,1
September	2,0	2,3	1,2	1,1	0,7	1,3	1,1
Oktober							
November							
Dezember							

**8 Verbraucherpreisindex für Berlin 1991 bis 1999**

Jahr/Monat	Verbraucherpreisindex für Berlin (VPI) 2000=100	Jahr/Monat	Verbraucherpreisindex für Berlin (VPI) 2000=100	Jahr/Monat	Verbraucherpreisindex für Berlin (VPI) 2000=100
1991	83,8	1994	94,3	1997	98,3
1992	87,7	1995	95,9	1998	98,7
1993	91,9	1996	97,0	1999	98,8
1991 Januar	82,3	1994 Januar	93,4	1997 Januar	97,8
Februar	82,6	Februar	93,8	Februar	97,9
März	82,6	März	93,9	März	97,9
April	82,6	April	94,0	April	97,6
Mai	82,9	Mai	94,2	Mai	98,1
Juni	83,4	Juni	94,3	Juni	98,2
Juli	84,1	Juli	94,6	Juli	98,8
August	84,1	August	94,8	August	99,0
September	84,1	September	94,6	September	98,8
Oktober	85,3	Oktober	94,6	Oktober	98,5
November	85,8	November	94,6	November	98,4
Dezember	85,9	Dezember	94,8	Dezember	98,6
1992 Januar	86,3	1995 Januar	95,5	1998 Januar	98,5
Februar	86,9	Februar	95,8	Februar	98,8
März	87,1	März	95,7	März	98,6
April	87,5	April	95,9	April	98,7
Mai	87,6	Mai	95,7	Mai	98,9
Juni	88,0	Juni	95,9	Juni	99,1
Juli	88,2	Juli	96,2	Juli	99,2
August	88,1	August	96,0	August	98,9
September	87,9	September	95,9	September	98,6
Oktober	88,1	Oktober	95,9	Oktober	98,4
November	88,5	November	95,9	November	98,5
Dezember	88,7	Dezember	96,4	Dezember	98,5
1993 Januar	89,9	1996 Januar	96,7	1999 Januar	98,3
Februar	90,6	Februar	97,1	Februar	98,6
März	91,0	März	97,2	März	98,5
April	91,6	April	97,0	April	98,8
Mai	92,0	Mai	97,2	Mai	98,7
Juni	92,5	Juni	97,2	Juni	98,7
Juli	92,7	Juli	97,0	Juli	99,0
August	92,7	August	97,1	August	99,1
September	92,4	September	96,9	September	98,9
Oktober	92,4	Oktober	96,8	Oktober	98,8
November	92,5	November	96,8	November	98,9
Dezember	92,6	Dezember	97,1	Dezember	99,2

**9 Verbraucherpreisindex für Berlin 2000 bis 2007**

Jahr/Monat	Verbraucherpreisindex für Berlin (VPI) 2000=100	Jahr/Monat	Verbraucherpreisindex für Berlin (VPI) 2000=100	Jahr/Monat	Verbraucherpreisindex für Berlin (VPI) 2000=100
2000	100,0	2003	102,8	2006	108,8
2001	101,3	2004	105,0		
2002	102,5	2005	107,0		
2000 Januar	99,5	2003 Januar	102,7	2006 Januar	107,7
Februar	99,7	Februar	103,0	Februar	108,2
März	99,7	März	103,0	März	108,2
April	99,7	April	102,8	April	108,4
Mai	99,7	Mai	102,6	Mai	108,7
Juni	100,1	Juni	102,7	Juni	108,9
Juli	100,3	Juli	102,9	Juli	109,8
August	100,0	August	103,1	August	109,3
September	100,2	September	102,6	September	108,8
Oktober	100,1	Oktober	102,6	Oktober	108,8
November	100,1	November	102,4	November	108,6
Dezember	100,8	Dezember	103,3	Dezember	109,6
2001 Januar	100,3	2004 Januar	103,9	2007 Januar	109,2
Februar	100,9	Februar	104,1	Februar	109,6
März	100,9	März	104,4	März	109,6
April	101,2	April	104,8	April	110,0
Mai	101,5	Mai	105,1	Mai	110,5
Juni	101,7	Juni	105,1	Juni	110,5
Juli	101,8	Juli	105,4	Juli	111,0
August	101,5	August	105,5	August	111,0
September	101,4	September	105,1	September	111,0
Oktober	101,0	Oktober	105,3		
November	100,9	November	104,8		
Dezember	101,9	Dezember	105,9		
2002 Januar	102,1	2005 Januar	105,6		
Februar	102,3	Februar	106,1		
März	102,6	März	106,4		
April	102,4	April	106,4		
Mai	102,7	Mai	106,7		
Juni	102,5	Juni	106,9		
Juli	102,8	Juli	107,3		
August	102,7	August	107,5		
September	102,3	September	107,7		
Oktober	102,3	Oktober	107,7		
November	101,9	November	107,2		
Dezember	102,9	Dezember	108,2		