

Berliner Statistik

BERLIN

Statistische Berichte

Herausgeber: Statistisches Landesamt Berlin, Alt-Friedrichsfelde 60, 10315 Berlin (Lichtenberg)
Information und Beratung: Telefon: 5161 3434, Telefax: 5161 3655, Bildschirmtext: * 50 600 #

*M 12 - m 12/97

Ausgegeben im Februar 1998

Preisindex für die Lebenshaltung in Berlin
Dezember 1997

Inhalt	Seite
Erläuterungen	2
Text	
1. Pressemitteilung zum aktuellen Preisindex für die Lebenshaltung in Berlin	5
Grafik	
1. Preisindex für die Lebenshaltung (1991 = 100) in Berlin 1996 und 1997 - Alle privaten Haushalte -	5
Tabellen	
1. Preisindizes für die Lebenshaltung (1991 = 100) in Berlin 1996 und 1997 - Alle Haushaltstypen -	6
2. Preisindex für die Lebenshaltung (1991 = 100) in Berlin nach Hauptausgabengruppen - Alle privaten Haushalte -	7
3. Preisindex für die Lebenshaltung (1991 = 100) in Berlin-West nach Hauptausgabengruppen - Alle privaten Haushalte -	7
3 a. Preisindex für die Lebenshaltung (1991 = 100) in Berlin-West nach Hauptausgabengruppen - 4-Personen-Haushalte von Arbeitern und Angestellten mit mittlerem Einkommen -	8
3 b. Preisindex für die Lebenshaltung (1991 = 100) in Berlin-West nach Hauptausgabengruppen - 4-Personen-Haushalte von Beamten und Angestellten mit höherem Einkommen -	8
3 c. Preisindex für die Lebenshaltung (1991 = 100) in Berlin-West nach Hauptausgabengruppen - 2-Personen-Haushalte von Renten- und Sozialhilfeempfängern -	9
4. Preisindex für die Lebenshaltung (1991 = 100) in Berlin-Ost nach Hauptausgabengruppen - Alle privaten Haushalte -	9
5. Preisindex für die Lebenshaltung (1991 = 100) in Berlin-West nach Waren- und Dienstleistungsgruppen - Alle privaten Haushalte -	10
6. Preisindex für die Lebenshaltung (1991 = 100) in Berlin-Ost nach Waren- und Dienstleistungsgruppen - Alle privaten Haushalte -	12
7. Preisindex für die Lebenshaltung (1991 = 100) in Berlin-West 1991 bis 1997 nach Hauptausgabengruppen - Alle privaten Haushalte -	14
8. Preisindex für die Lebenshaltung (1991 = 100) in Berlin-Ost 1991 bis 1997 nach Hauptausgabengruppen - Alle privaten Haushalte -	15

Erläuterungen

Ziel der Statistik

Der Preisindex für die Lebenshaltung zeigt die Preisentwicklung im Bereich der Ausgaben privater Haushalte für die Lebenshaltung an und gilt insofern als Maßstab für die Veränderung der Kaufkraft des Geldes in den Händen der Verbraucher. Er spielt als ein Instrument der Wirtschaftsbeobachtung in vielerlei Hinsicht eine wichtige Rolle, und zwar unter anderem bei Tarifverhandlungen, bei der Festsetzung von Diäten, Sozialhilfesätzen und Unterhaltszahlungen sowie bei Wertsicherungsklauseln in Verträgen. Die in Berlin laufend erhobenen Verbraucherpreise werden als Bausteine zur Ermittlung bundesdurchschnittlicher Verbraucherpreisindizes sowie zur Berechnung von Berliner Verbraucherpreisindizes herangezogen.

Rechtsgrundlage

Rechtsgrundlage ist das Gesetz über die Preisstatistik in der im Bundesgesetzblatt Teil III, Gliederungsnummer 720-9, veröffentlichten bereinigten Fassung, geändert durch Artikel 1 der Verordnung vom 26. März 1991 (BGBl. I S. 846) in Verbindung mit dem Gesetz über die Statistik für Bundeszwecke (Bundesstatistikgesetz - BStatG) vom 22. Januar 1987 (BGBl. I S. 462, 565), zuletzt geändert durch Artikel 6 Abs. 36 des Gesetzes vom 27. Dezember 1993 (BGBl. I S. 2378).

Berichtskreis

Die Preise für die Güter der Lebenshaltung werden in der Regel monatlich bei einem möglichst gleichbleibenden Berichtskreis erhoben. Zu diesem gehören insbesondere Betriebe des Einzelhandels, der öffentlichen und privaten Dienstleistungen sowie Hauseigentümer und Wohnungsmieter.

Gebietsstand

Mit der Preisbasisumstellung auf das Basisjahr 1991 wurden die Ergebnisse der Verbraucherpreisstatistik erstmals auch für das Gebiet von Berlin-Ost und Berlin insgesamt als Index berechnet. Die getrennte Berechnung der Indizes ist bislang noch erforderlich, da aufgrund unterschiedlicher Verbrauchsgewohnheiten im Basisjahr noch kein bundeseinheitlicher Warenkorb mit gleichen Gewichtungskriterien gebildet werden konnte. Die gesamtberliner Ergebnisse werden analog zum gesamtdeutschen Verbraucherpreisindex aus den Preisindizes Berlin-West und Berlin-Ost abgeleitet.

Methodische Hinweise

Die Indexberechnung erfolgt nach der Formel von Laspeyres, das heißt, die Preisentwicklung wird unter der Prämisse gleichbleibender Verbrauchsverhältnisse festgestellt. Die Verbrauchsgewohnheiten der privaten Haushalte werden im Rahmen der *Einkommens- und Verbrauchsstichproben* sowie der Statistik der *Laufenden Wirtschaftsrechnungen* ermittelt. Auf Basis dieser Informationen erstellt das Statistische Bundesamt für verschiedene Haushaltstypen sogenannte Warenkörbe, die deren jeweilige Verbrauchsstruktur widerspiegeln. Der Verbrauch ist in den Warenkörben durch je rd. 750 Waren und Dienstleistungen repräsentiert. Die quantitative Struktur ergibt sich aufgrund der Anteile der Ausgaben für diese Güterarten an den Gesamtausgaben der Lebenshaltung. Dadurch ist das Wägungsschema mit entsprechenden Gewichten festgelegt, mit denen die Preisveränderungen der einzelnen Ausgabenpositionen in den Gesamtindex eingehen. Da Warenauswahl und Gewichte bei der Indexermittlung unverändert bleiben und auch die Qualitätsveränderungen herausgerechnet werden, zeigen die Preisindizes nur die „reine“ Preisbewegung an. Den Indexberechnungen liegt derzeit die Verbrauchsstruktur im Basisjahr 1991 zugrunde. In Abständen von ca. fünf Jahren erfolgt eine Anpassung an die veränderten Verbrauchsverhältnisse, indem auf ein neues Basisjahr umgestellt wird.

Die amtliche Verbraucherpreisstatistik stellt die Preisentwicklung in Form von durchschnittlichen Veränderungen zum Basiszeitraum (Indizes) dar. Die Preise selbst können, insbesondere auf regionaler Ebene, nur als grobe Anhaltspunkte für das Preisniveau gelten. Wirklich zuverlässige Angaben über die absolute Höhe der Durchschnittspreise würden andere Erhebungsverfahren und vor allem eine viel größere Anzahl von Einzelpreisen erfordern. Die Durchschnittspreise sind daher auch nicht für regionale Preisniveauvergleiche geeignet. Diesem Zweck dienen eigens dafür konzipierte Erhebungen (Zwischenörtliche Preisvergleiche), die nur in längeren Zeitabständen durchgeführt werden.

Seit dem Basisjahr 1985 werden für den Westteil Berlins - neben dem schon seit 1950 ermittelten Preisindex für die *Lebenshaltung eines Haushaltes von Arbeitern und Angestellten mit mittlerem Einkommen* - Indizes für den *Angestellten- und Beamtenhaushalt mit höherem Einkommen*, den *Renten- und Sozialhilfeempfängerhaushalt* sowie für *Alle privaten Haushalte* im Durchschnitt berechnet. Für den Ostteil Berlins liegen Ergebnisse in gleicher Gliederung ab 1991 vor. Der gesamtberliner Verbraucherpreisindex kann nur für den Haushaltstyp *Alle privaten Haushalte* dargestellt werden.

Die Indexberechnungen für Bundesländer beruhen auf den selben Warenkörben wie die Indizes für das gesamte Bundesgebiet, so daß sie ebenfalls die bundesdurchschnittliche Verbrauchsstruktur repräsentieren. Für regionale Differenzierungen fehlen in der Regel die Datengrundlagen.

Rechnen mit dem Index

Die Veränderungsraten der Indizes können in Punkten oder Prozenten gemessen werden. Nach Punkten ergibt sie sich als Differenz zwischen dem neuen und dem alten Indexstand. Das Ergebnis ist je nach Wahl des Basisjahres unterschiedlich.

Die Änderung in Prozent kann nach der folgenden Formel berechnet werden, die von der Wahl des Basisjahres unabhängig ist:

$$\frac{\text{neuer Indexstand}}{\text{alter Indexstand}} \times 100 - 100$$

Die Verknüpfung der Indizes auf Basis 1991 mit früheren Basisjahren erfolgt durch Multiplikation mit folgenden Faktoren:

Preisindex für die Lebenshaltung für

- alle privaten Haushalte Basisjahr 1985 : 1,11975
- 4-Personen-Haushalten von Beamten und Angestellten mit höherem Einkommen Basisjahr 1985 : 1,12975
- 2-Personen-Haushalten von Renten und Sozialhilfeempfängern Basisjahr 1985 : 1,11791
- 4-Personen-Haushalten von Arbeitern und Angestellten mit mittlerem Einkommen:

Basisjahr	1985	1980	1976	1970	1962	1958	1950
Faktor	1,11725	1,39798	1,64927	2,33638	2,91142	3,18535	3,74567

Definitionen

Haushaltstypen früheres Bundesgebiet:

Alle privaten Haushalte: Die Zahl der Haushaltsmitglieder betrug im Basisjahr 1991 im Bundesdurchschnitt 2,3 Personen.

Arbeiter- und Angestelltenhaushalt mit mittlerem Einkommen: 4-Personen-Haushalt mit zwei Erwachsenen und zwei Kindern, davon mindestens eines im Alter von unter 15 Jahren, Hauptverdiener ist Arbeiter oder Angestellter. Ein Alleinverdiener, geringes, unregelmäßiges Einkommen des Partners ist zulässig.

Angestellten- und Beamtenhaushalt mit höherem Einkommen: 4-Personen-Haushalt mit zwei Erwachsenen und zwei Kindern, davon mindestens eines im Alter von unter 15 Jahren, Hauptverdiener ist Beamter oder Angestellter.

Renten- und Sozialhilfeempfängerhaushalt mit geringem Einkommen: 2-Personen-Haushalt, vorwiegend ältere Erwachsene.

Haushaltstypen neue Länder:

Alle privaten Haushalte: Die Zahl der Haushaltsmitglieder betrug im Basisjahr 1991 im Bundesdurchschnitt 2,4 Personen.

Arbeiter- und Angestelltenhaushalt mit mittlerem Einkommen: 4-Personen-Haushalt mit zwei Erwachsenen und zwei Kindern, davon mindestens eines im Alter von unter 15 Jahren, Hauptverdiener ist Arbeiter oder Angestellter. Beide Partner können regelmäßiges Einkommen beziehen.

Angestellten- und Beamtenhaushalt mit höherem Einkommen: 4-Personen-Haushalt mit zwei Erwachsenen und zwei Kindern, davon mindestens eines im Alter von unter 15 Jahren, Hauptverdiener ist Beamter oder Angestellter. Beide Partner können regelmäßiges Einkommen beziehen.

Renten- und Sozialhilfeempfängerhaushalt mit geringem Einkommen: 2-Personen-Haushalt, vorwiegend ältere Erwachsene.

Haushaltstyp Deutschland insgesamt:

Alle privaten Haushalte: Die Zahl der Haushaltsmitglieder betrug im Basisjahr 1991 im Bundesdurchschnitt 2,3 Personen.

Klassifikationen

Die Ausgabenpositionen sind gemäß der vom Statistischen Bundesamt herausgegebenen „Systematik der Einnahmen und Ausgaben der privaten Haushalte, Ausgabe 1983“ gegliedert.

Veröffentlichungen

Die Ergebnisse dieser Statistik für das gesamte Bundesgebiet werden vom Statistischen Bundesamt in der Fachserie 17, Reihe 7 „Preise und Preisindizes für die Lebenshaltung“ veröffentlicht.

Zeichenerklärung

-	nichts vorhanden	/	Zahlenwert nicht sicher genug	()	Aussagewert ist eingeschränkt
0	weniger als die Hälfte von 1 in der letzten besetzten Stelle, jedoch mehr als nichts	.	Zahlenwert unbekannt oder geheimzuhalten	p	vorläufige Zahl
...	Angabe fällt später an	x	Tabellenfach gesperrt, weil Aussage nicht sinnvoll	r	berichtigte Zahl
				s	geschätzte Zahl

Durch Auf- bzw. Abrunden von Einzelangaben können sich geringe Abweichungen in den Endsummen ergeben.

Statistische Berichte mit * vor der Nummerung enthalten Angaben, die alle Statistischen Landesämter für ihren Bereich unter gleicher Kennziffer veröffentlichen.

Wertsicherungsklauseln

Aus rechtlichen Gründen können wir keine Auskünfte über Art und Form von Verträgen mit Wertsicherungsklauseln bzw. darüber, wie sich bei Wertsicherungsklauseln die Veränderungen des Preisindex auf zu erbringende Leistungen auswirken erteilen (Verstoß gegen das Rechtsberatergesetz).

TEUERUNGSRATE IN BERLIN IM DEZEMBER NUR NOCH 1,1 PROZENT

Nach Mitteilung des Statistischen Landesamtes lag der Preisindex für die Lebenshaltung aller privaten Haushalte in Berlin insgesamt im Monat Dezember 1997 bei 117,2 (1991 = 100). Im Vorjahresvergleich stieg der Index um 1,1 Prozent. Gegenüber dem November diesen Jahres ist der Indexwert um 0,2 Prozent angestiegen.

In Berlin-West lag der Preisindex im Dezember 1997 bei 114,5, damit blieb die Teuerungsrate im Vergleich zum Vorjahr unter einem Prozent. Von November bis Dezember 1997 stieg der Preisindex um 0,2 Prozent.

In der Hauptgruppe Nahrungsmittel verteuerten sich Fisch- und Fischerzeugnisse, Weintrauben, sowie verschiedene Kohlsorten.

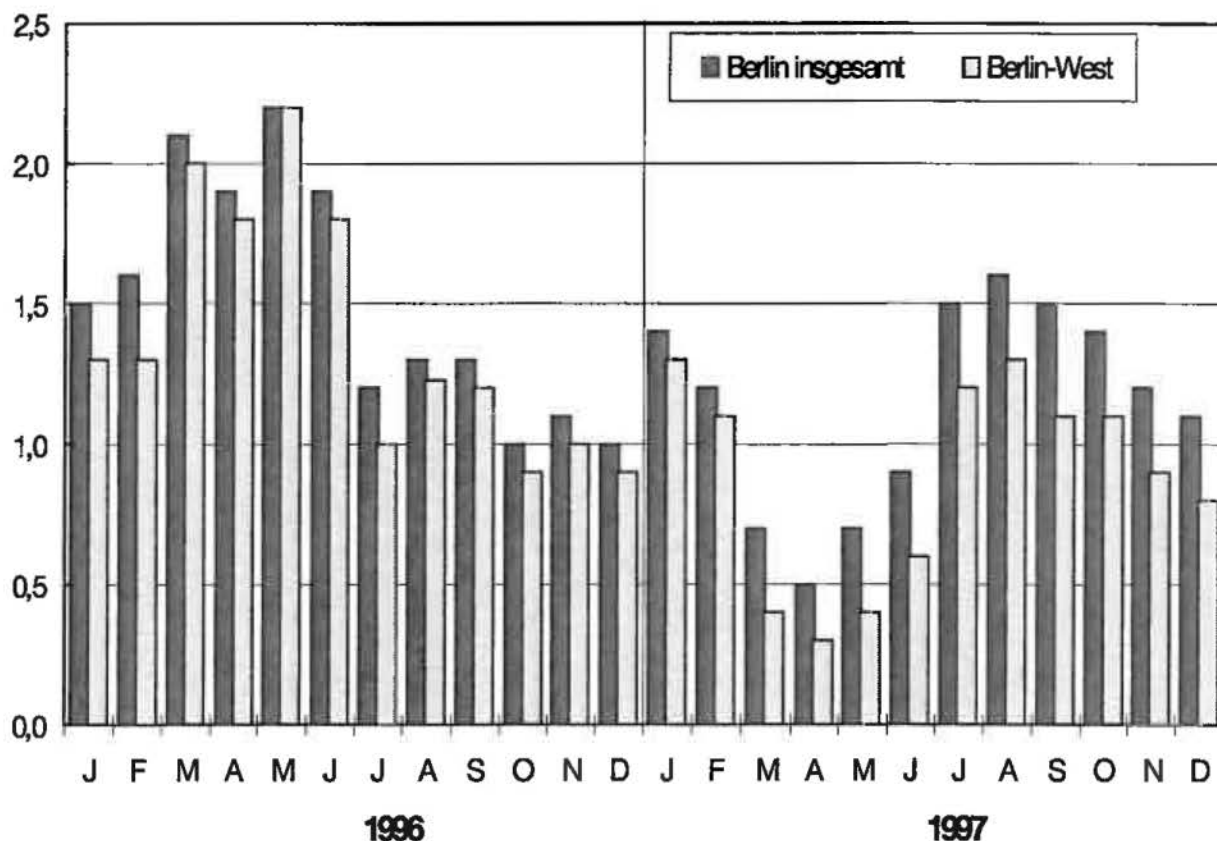
Erneute Preissenkungen wurden bei Damen- und Herrenoberbekleidung, speziell bei Mänteln und Wintersportartikeln, verzeichnet. Im Bereich der Energiekosten sank der Index für Heizöl um 8,9 Prozent.

Im Vormonatsvergleich wurden für die Verbraucher Bananen, Zitrusfrüchte sowie Milch- und Milchprodukte billiger, während die Preise für Tomaten, Möhren und Mehl deutlich stiegen. Gegenüber dem November erhöhten sich weiterhin die Preise für Kraftstoffe sowie für Pauschal- und Flugreisen.

Preisindex für die Lebenshaltung (1991 = 100) in Berlin 1996 und 1997

- Alle privaten Haushalte -

Veränderung gegenüber dem jeweiligen Vorjahresmonat in Prozent



1. Preisindizes für die Lebenshaltung (1991 = 100) in Berlin 1996 und 1997
 - Alle Haushaltstypen -

Jahresdurchschnitt - Monat	Berlin	Berlin-West			Berlin-Ost			
	Alle privaten Haushalte	Alle privaten Haushalte	4-Personen-Haushalte von Arbeitern und Angestellten mit mittlerem Einkommen	4-Personen-Haushalte von Beamten und Angestellten mit höherem Einkommen	2-Personen-Haushalte von Renten- und Sozialhilfeempfängern	Alle privaten Haushalte	4-Personen-Haushalte von Arbeitern und Angestellten mit mittlerem Einkommen	4-Personen-Haushalte von Beamten und Angestellten mit höherem Einkommen

Index

1996	115,7	113,5	114,0	114,1	114,1	134,4	131,6	131,3	135,2
1997	117,1	114,5	115,2	114,9	116,6	138,4	135,4	134,5	139,8
1996 Januar	114,9	112,7	113,4	113,5	112,9	133,2	130,5	130,2	134,0
Februar	115,3	113,0	113,4	113,7	112,9	134,1	131,3	131,0	135,1
März	115,9	113,7	114,0	114,1	114,1	134,0	131,3	131,0	134,8
April	115,8	113,6	114,0	114,1	114,1	134,2	131,6	131,2	135,0
Mai	116,1	113,9	114,3	114,4	114,3	134,3	131,5	131,3	135,2
Juni	116,0	113,8	114,2	114,4	114,6	134,6	131,7	131,4	135,6
Juli	115,8	113,6	114,1	114,3	114,4	134,5	131,6	131,4	135,6
August	116,0	113,8	114,3	114,5	114,5	134,7	131,9	131,7	135,7
September	115,9	113,7	114,1	114,3	114,2	134,3	131,5	131,3	135,1
Oktober	115,6	113,3	113,8	114,0	114,1	134,5	131,7	131,5	135,2
November	115,6	113,3	113,8	113,8	114,2	134,8	132,0	131,7	135,3
Dezember	115,9	113,6	114,0	114,1	114,4	135,0	132,3	132,0	135,5
1997 Januar	116,5	114,2	114,7	114,6	115,3	135,8	133,1	132,7	136,3
Februar	116,6	114,2	114,6	114,5	115,5	136,7	133,8	133,4	137,7
März	116,6	114,2	114,6	114,6	115,5	136,9	134,0	133,5	137,7
April	116,4	113,9	114,6	114,5	115,4	137,4	134,3	133,7	138,3
Mai	116,9	114,4	114,9	114,9	115,8	138,1	135,0	134,4	139,1
Juni	117,0	114,5	115,1	115,1	116,0	138,2	135,0	134,4	139,3
Juli	117,6	115,0	115,9	115,6	117,7	139,2	136,1	134,9	141,5
August	117,9	115,3	116,2	115,7	117,8	139,4	136,6	135,3	141,5
September	117,6	115,0	115,9	115,3	117,7	139,4	136,4	135,1	141,4
Oktober	117,2	114,5	115,5	114,9	117,4	139,4	136,4	135,2	141,3
November	117,0	114,3	115,2	114,6	117,2	139,8	136,7	135,4	141,7
Dezember	117,2	114,5	115,4	114,8	117,4	139,9	136,8	135,6	141,9

Veränderung gegenüber dem Vorjahr bzw. dem gleichen Monat des Vorjahres in Prozent

1996	1,5	1,3	1,2	1,2	1,5	2,6	2,2	2,3	2,5
1997	1,2	0,9	1,1	0,7	2,2	3,0	2,9	2,4	3,4
1996 Januar	1,5	1,3	1,4	1,5	1,1	2,8	2,3	2,4	2,8
Februar	1,6	1,3	1,2	1,4	0,7	3,2	2,7	2,8	3,2
März	2,1	2,0	1,7	1,8	1,9	3,0	2,7	2,7	3,0
April	1,9	1,8	1,4	1,5	1,7	2,8	2,6	2,7	2,7
Mai	2,2	2,2	1,7	1,9	2,0	2,7	2,3	2,6	2,7
Juni	1,9	1,8	1,4	1,5	2,0	2,7	2,3	2,5	2,7
Juli	1,2	1,0	0,8	0,8	1,4	2,8	2,3	2,5	2,9
August	1,3	1,2	1,0	1,0	1,5	2,2	1,9	1,9	2,2
September	1,3	1,2	1,0	1,1	1,5	1,8	1,5	1,5	1,7
Oktober	1,0	0,9	0,7	0,7	1,4	2,0	1,8	1,9	2,0
November	1,1	1,0	1,0	0,8	1,5	2,2	2,0	2,0	1,9
Dezember	1,0	0,9	0,9	0,8	1,5	2,0	1,9	1,9	1,7
1997 Januar	1,4	1,3	1,1	1,0	2,1	2,0	2,0	1,9	1,7
Februar	1,2	1,1	1,1	0,7	2,3	1,9	1,9	1,8	1,9
März	0,7	0,4	0,5	0,4	1,2	2,2	2,1	1,9	2,2
April	0,5	0,3	0,5	0,4	1,1	2,4	2,1	1,9	2,4
Mai	0,7	0,4	0,5	0,4	1,3	2,8	2,7	2,4	2,9
Juni	0,9	0,6	0,8	0,6	1,2	2,7	2,5	2,3	2,7
Juli	1,5	1,2	1,6	1,1	2,9	3,5	3,4	2,7	4,4
August	1,6	1,3	1,7	1,0	2,9	3,5	3,6	2,7	4,3
September	1,5	1,1	1,6	0,9	3,1	3,8	3,7	2,9	4,7
Oktober	1,4	1,1	1,5	0,8	2,9	3,6	3,6	2,8	4,5
November	1,2	0,9	1,2	0,7	2,6	3,7	3,6	2,8	4,7
Dezember	1,1	0,8	1,2	0,6	2,6	3,6	3,4	2,7	4,7

**2. Preisindex für die Lebenshaltung (1991=100) in Berlin im Dezember 1997 nach
Hauptausgabengruppen**
- Alle privaten Haushalte -

SEA* Nr.	Hauptausgabengruppen	Index	Veränderungen in % gegenüber	
			Dezember 1997	Dezember 1996
0	Lebenshaltung insgesamt.....	117,2	1,1	0,2
1	Nahrungsmittel, Getränke, Tabakwaren.....	105,7	1,4	0,1
2	Bekleidung, Schuhe.....	100,0	-2,3	-0,2
3	Wohnungsmieten, Energie.....	135,3	0,7	0,1
31	Wohnungsmieten.....	146,0	1,0	0,1
32	Energie (ohne Kraftstoffe).....	98,5	-1,0	-0,2
4	Möbel, Haushaltsgeräte und andere Güter für die Haushaltsführung	109,4	0,3	-0,1
5	Güter für die Gesundheits- und Körperpflege.....	121,6	5,8	0,5
6	Güter für Verkehr und Nachrichtenübermittlung.....	118,0	1,3	0,0
7	Güter für Bildung, Unterhaltung und Freizeit.....	115,5	2,3	0,2
8	Güter für die persönliche Ausstattung; Dienstleistungen des Beher- bergungsgewerbes sowie Güter sonstiger Art.....	124,4	1,7	1,5

**3. Preisindex für die Lebenshaltung (1991=100) in Berlin-West im Dezember 1997 nach
Hauptausgabengruppen**
- Alle privaten Haushalte -

SEA* Nr.	Hauptausgabengruppen	Index	Veränderungen in % gegenüber	
			Dezember 1997	Dezember 1996
0	Lebenshaltung insgesamt.....	114,5	0,8	0,2
1	Nahrungsmittel, Getränke, Tabakwaren.....	105,0	1,2	0,1
2	Bekleidung, Schuhe.....	100,5	-2,4	-0,2
3	Wohnungsmieten, Energie.....	123,9	-0,3	0,1
31	Wohnungsmieten.....	132,4	0,1	0,1
32	Energie (ohne Kraftstoffe).....	93,2	-2,6	-0,2
4	Möbel, Haushaltsgeräte und andere Güter für die Haushaltsführung	110,3	0,5	-0,1
5	Güter für die Gesundheits- und Körperpflege.....	118,5	5,1	0,5
6	Güter für Verkehr und Nachrichtenübermittlung.....	116,9	1,1	0,0
7	Güter für Bildung, Unterhaltung und Freizeit.....	114,3	2,2	0,2
8	Güter für die persönliche Ausstattung; Dienstleistungen des Beher- bergungsgewerbes sowie Güter sonstiger Art.....	123,6	1,7	1,6

*Systematik der Einnahmen und Ausgaben der privaten Haushalte

3a. Preisindex für die Lebenshaltung (1991=100) in Berlin-West im Dezember 1997 nach Hauptausgabengruppen
- 4-Personen-Haushalte von Arbeitern und Angestellten mit mittlerem Einkommen -

SEA* Nr.	Hauptausgabengruppen	Index	Veränderungen in % gegenüber	
			Dezember 1997	Dezember 1996
0	Lebenshaltung insgesamt.....	115,4	1,2	0,2
1	Nahrungsmittel, Getränke, Tabakwaren.....	104,6	1,0	0,0
2	Bekleidung, Schuhe.....	102,4	-1,5	-0,2
3	Wohnungsmieten, Energie.....	125,3	0,2	0,1
31	Wohnungsmieten.....	133,1	0,5	0,1
32	Energie (ohne Kraftstoffe).....	94,2	-1,6	-0,2
4	Möbel, Haushaltsgeräte und andere Güter für die Haushaltsführung	109,1	0,5	0,0
5	Güter für die Gesundheits- und Körperpflege.....	133,1	14,7	0,5
6	Güter für Verkehr und Nachrichtenübermittlung.....	116,0	0,8	0,0
7	Güter für Bildung, Unterhaltung und Freizeit.....	118,3	2,1	0,1
8	Güter für die persönliche Ausstattung; Dienstleistungen des Beherbergungsgewerbes sowie Güter sonstiger Art.....	123,2	1,3	1,3

3b. Preisindex für die Lebenshaltung (1991=100) in Berlin-West im Dezember 1997 nach Hauptausgabengruppen
- 4-Personen-Haushalte von Beamten und Angestellten mit höherem Einkommen -

SEA* Nr.	Hauptausgabengruppen	Index	Veränderungen in % gegenüber	
			Dezember 1997	Dezember 1996
0	Lebenshaltung insgesamt.....	114,8	0,6	0,2
1	Nahrungsmittel, Getränke, Tabakwaren.....	104,0	1,0	0,1
2	Bekleidung, Schuhe.....	101,9	-1,7	-0,2
3	Wohnungsmieten, Energie.....	124,2	-0,4	0,0
31	Wohnungsmieten.....	131,4	-0,2	0,1
32	Energie (ohne Kraftstoffe).....	92,9	-1,6	-0,2
4	Möbel, Haushaltsgeräte und andere Güter für die Haushaltsführung	109,9	0,5	-0,1
5	Güter für die Gesundheits- und Körperpflege.....	114,0	1,9	0,4
6	Güter für Verkehr und Nachrichtenübermittlung.....	116,5	1,0	0,0
7	Güter für Bildung, Unterhaltung und Freizeit.....	117,3	1,3	0,1
8	Güter für die persönliche Ausstattung; Dienstleistungen des Beherbergungsgewerbes sowie Güter sonstiger Art.....	126,5	1,8	1,3

*Systematik der Einnahmen und Ausgaben der privaten Haushalte

**3c. Preisindex für die Lebenshaltung (1991=100) in Berlin-West im Dezember 1997 nach
Hauptausgabengruppen
- 2-Personen-Haushalte von Renten und Sozialhilfeempfängern -**

SEA* Nr.	Hauptausgabengruppen	Index	Veränderungen in % gegenüber	
			Dezember 1997	Dezember 1996
0	Lebenshaltung insgesamt.....	117,4	2,6	0,2
1	Nahrungsmittel, Getränke, Tabakwaren.....	103,3	1,7	0,2
2	Bekleidung, Schuhe.....	102,0	-2,0	-0,2
3	Wohnungsmieten, Energie.....	125,8	0,7	0,2
31	Wohnungsmieten.....	135,3	1,3	0,1
32	Energie (ohne Kraftstoffe).....	92,7	-2,5	-0,2
4	Möbel, Haushaltsgeräte und andere Güter für die Haushaltsführung	109,9	0,3	-0,1
5	Güter für die Gesundheits- und Körperpflege.....	159,7	29,0	0,5
6	Güter für Verkehr und Nachrichtenübermittlung.....	115,7	1,3	-0,2
7	Güter für Bildung, Unterhaltung und Freizeit.....	118,6	5,0	0,3
8	Güter für die persönliche Ausstattung; Dienstleistungen des Beher- bergungsgewerbes sowie Güter sonstiger Art.....	122,8	1,0	1,2

**4. Preisindex für die Lebenshaltung (1991=100) in Berlin-Ost im Dezember 1997 nach
Hauptausgabengruppen
- Alle privaten Haushalte -**

SEA* Nr.	Hauptausgabengruppen	Index	Veränderungen in % gegenüber	
			Dezember 1997	Dezember 1996
0	Lebenshaltung insgesamt.....	139,9	3,6	0,1
1	Nahrungsmittel, Getränke, Tabakwaren.....	109,4	2,5	0,0
2	Bekleidung, Schuhe.....	96,7	- 1,1	0,0
3	Wohnungsmieten, Energie.....	339,1	7,8	0,1
31	Wohnungsmieten.....	482,0	7,5	0,1
32	Energie (ohne Kraftstoffe).....	146,8	9,1	- 0,1
4	Möbel, Haushaltsgeräte und andere Güter für die Haushaltsführung	104,4	- 1,4	0,2
5	Güter für die Gesundheits- und Körperpflege.....	156,9	13,2	0,1
6	Güter für Verkehr und Nachrichtenübermittlung.....	125,0	2,4	0,0
7	Güter für Bildung, Unterhaltung und Freizeit.....	124,5	2,7	0,3
8	Güter für die persönliche Ausstattung; Dienstleistungen des Beher- bergungsgewerbes sowie Güter sonstiger Art.....	132,1	1,5	1,0

*Systematik der Einnahmen und Ausgaben der privaten Haushalte

5. Preisindex für die Lebenshaltung (1991=100) in Berlin-West im Dezember 1997 nach Waren- und Dienstleistungsgruppen
- Alle privaten Haushalte -

SEA* Nr.	Waren- und Dienstleistungsgruppen	Wägungs- anteil 0/00	Index	Veränderungen in % gegenüber	
			Dezember 1997	Dezember 1996	November 1997
0	LEBENSHALTUNG INSGESAMT.....	1000,00	114,5	0,8	0,2
1	Nahrungsmittel, Getränke,Tabakwaren.....	224,90	105,0	1,2	0,1
11	Fleisch, Fleischerzeugnisse, Fische, Fischerzeugnisse.....	36,57	103,5	1,5	-0,5
12	Milch, Milcherzeugnisse, Eier, Speisefette und Speiseöle.....	22,80	98,9	-2,3	-0,5
13	Obst, Obsterzeugnisse (ohne Getränke und Marmelade).....	9,77	89,8	6,8	3,3
14	Kartoffeln, Gemüse, Kartoffel- und Gemüseerzeugnisse	11,22	78,0	4,8	2,6
15	Brot und andere Backwaren.....	17,94	108,6	0,4	0,2
16	Zucker, Süßwaren, Marmelade.....	10,27	102,7	1,4	0,2
17	Andere Nahrungsmittel (einschl. Fertiggerichte).....	12,87	102,5	-0,3	0,4
18	Getränke, Tabakwaren.....	57,62	111,0	1,6	-0,3
19	Verzehr von Speisen und Getränken in Gaststätten, Kantinen u.ä.....	45,84	111,1	0,9	0,0
2	Bekleidung, Schuhe.....	73,83	100,5	-2,4	-0,2
21	Herrenoberbekleidung (ohne Sportbekleidung).....	13,45	100,4	-2,1	-0,1
22	Damenoberbekleidung (ohne Sportbekleidung).....	26,11	89,9	-6,3	-0,3
23	Knabenoberbekleidung (ohne Sportbekleidung).....	2,01	93,6	-2,5	-0,1
24	Mädchenoberbekleidung (ohne Sportbekleidung).....	2,83	105,0	-1,2	0,0
25	Sportbekleidung.....	1,79	106,9	0,6	0,0
26	Herren-, Damen- und Kinderwäsche, Säuglingsbekleidung.....	9,34	111,2	-0,9	0,0
27	Strumpfwaren, Kopfbedeckungen, Bekleidungszubehör und Bekleidungsstoffe, Kurzwaren.....	6,30	112,4	1,9	-0,4
28	Schuhe.....	10,95	107,3	0,5	0,0
29	Fremde Änderungen und Reparaturen an Bekleidung und Schuhen.....	1,05	121,0	2,2	0,4
3	Wohnungsmieten, Energie (o. Kraftstoffe).....	245,34	123,9	-0,3	0,1
31	Wohnungsmieten (einschl. Nebenkosten).....	191,93	132,4	0,1	0,1
3191	Altbau (erbaut bis zum 20.06.1948).....	15,11	134,3	4,7	0,1
3192	Neubau (erbaut ab dem 20.06.1948).....	176,82	132,3	-0,2	0,2
32	Energie (ohne Kraftstoffe).....	53,41	93,2	-2,6	-0,2
321	Elektrizität.....	26,49	92,7	-2,5	0,0
322	Gas und Flüssiggas.....	7,64	77,8	-3,2	0,0
323	Flüssige Brennstoffe (leichtes Heizöl).....	8,70	92,9	-8,9	-1,6
325	Umlagen für Zentralheizung, Fernwärme.....	8,89	105,9	3,1	0,0
4	Möbel, Haushaltsgeräte u.a. Güter für die Haushaltsführung.....	76,99	110,3	0,5	-0,1
41	Möbel.....	22,34	111,6	0,9	0,0
42	Bodenbeläge, Heimtextilien, Haushaltswäsche.....	11,58	109,6	1,4	0,0
43	Heiz- und Kochgeräte, andere elektr. Haushaltsgeräte	13,52	101,4	-1,5	-0,4
44	Geschirr u.a. Gebrauchsgüter für die Haushaltsführung.....	8,30	109,4	1,0	0,0
45	Verbrauchsgüter für die Haushaltsführung.....	6,92	104,4	-1,1	0,0
47	Dienstleistungen für die Haushaltsführung.....	6,57	125,3	2,7	-0,2
49	Tapeten, Anstrichfarben, fremde Reparaturen an der Wohnung.....	7,76	116,4	0,4	0,0

Noch: 5. Preisindex für die Lebenshaltung (1991=100) in Berlin-West im Dezember 1997
nach Waren- und Dienstleistungsgruppen
- Alle privaten Haushalte -

SEA* Nr.	Waren- und Dienstleistungsgruppen	Wägungs- anteil 0/00	Index	Veränderungen in % gegenüber	
			Dezember 1997	Dezember 1996	November 1997
5	Güter für die Gesundheits- und Körperpflege.....	53,53	118,5	5,1	0,5
51	Verbrauchsgüter für die Gesundheitspflege.....	7,11	148,4	30,6	0,0
52	Gebrauchsgüter für die Gesundheitspflege.....	2,92	119,9	2,7	2,5
53	Dienstleistungen von Ärzten	18,32	109,3	0,6	0,6
54	Dienstleistungen der Krankenhäuser.....	4,58	120,8	0,0	0,0
56	Verbrauchsgüter für die Körperpflege.....	11,41	105,9	-0,2	0,2
57	Gebrauchsgüter für die Körperpflege.....	1,03	102,4	-2,5	0,1
58	Dienstleistungen für die Körperpflege.....	8,16	130,7	3,5	0,8
6	Güter für Verkehr und Nachrichtenübermittlung.....	167,85	116,9	1,1	0,0
61	Kraftfahrzeuge und Fahrräder.....	70,98	110,2	0,3	0,0
62	Gebrauchsgüter für Kraftfahrzeuge und Fahrräder.....	5,20	107,7	-1,3	-0,2
63	Kraftstoffe.....	28,27	117,9	0,3	1,1
64	Verbrauchsgüter für Kraftfahrzeuge und Fahrräder (o. Kraftstoffe).....	1,06	123,7	2,1	0,0
65	Fremde Reparaturen und Dienstleistungen für Kfz und Fahrräder.....	29,51	132,3	1,9	0,2
67	Fremde Verkehrsleistungen (ohne Pauschalreisen).....	14,02	135,1	6,5	0,3
69	Nachrichtenübermittlung.....	18,81	105,4	0,5	-2,3
7	Güter für Bildung, Unterhaltung, Freizeit (ohne Gastgewerbe).....	91,66	114,3	2,2	0,2
71	TV-Empfangs-, Rundfunkempfangs-, Phono-, Foto- u. Kinogeräte.....	15,45	81,1	-3,1	-0,5
72	Andere Gebrauchsgüter für Bildung, Unterhaltung, Freizeit.....	19,00	100,1	-1,6	-0,1
73	Bücher, Zeitungen, Zeitschriften.....	12,72	131,2	6,1	0,3
74	Verbrauchsgüter für Bildung, Unterhaltung, Freizeit.....	5,18	107,6	-1,1	0,2
75	Unterrichtsleistungen (ohne Fahrschule).....	6,38	166,1	2,7	0,0
76	Dienstleistungen für Bildung, Unterhaltung, Freizeit	17,91	133,8	7,5	0,0
77	Pflanzen, Güter für die Gartenpflege.....	10,39	108,1	0,6	1,5
78	Tiere, Güter für die Tierhaltung.....	3,39	106,4	-0,7	-0,2
79	Fremde Reparaturen an Gebrauchsgütern für Bildung, Unterhaltung, Freizeit.....	1,24	124,5	6,3	0,0
8	Güter für die persönliche Ausstattung, Dienstleistungen der Beherbergung sowie Güter sonstiger Art.....	65,90	123,6	1,7	1,6
81	Güter für die persönliche Ausstattung.....	6,65	105,5	0,0	-0,3
82	Begräbnisartikel.....	1,14	135,9	1,8	0,0
83	Dienstleistungen des Beherbergungsgewerbes	12,60	113,4	-0,8	2,3
85	Pauschalreisen.....	16,64	107,1	0,1	5,6
87	Dienstleistungen der Kreditinstitute und Versicherungen.....	19,60	138,7	3,9	0,0
89	Dienstleistungen und fremde Reparaturen sonstiger Art.....	9,27	146,5	3,0	-0,3
899	Kfz-Steuer und sonstige Gebühren	5,95	157,5	4,0	-0,5

*Systematik der Einnahmen und Ausgaben der privaten Haushalte

6. Preisindex für die Lebenshaltung (1991=100) in Berlin-Ost im Dezember 1997 nach Waren- und Dienstleistungsgruppen
- Alle privaten Haushalte -

SEA* Nr.	Waren- und Dienstleistungsgruppen	Wägungs- anteil 0/00	Index	Veränderungen in % gegenüber	
			Dezember 1997	Dezember 1996	November 1997
0	LEBENSHALTUNG INSGESAMT.....	1000,00	139,9	3,6	0,1
1	Nahrungsmittel, Getränke, Tabakwaren.....	316,52	109,4	2,5	0,0
11	Fleisch, Fleischerzeugnisse, Fische, Fischerzeugnisse.....	62,16	110,2	3,5	- 0,2
12	Milch, Milcherzeugnisse, Eier, Speisefette und Speiseöle.....	34,52	100,6	- 1,6	- 0,5
13	Obst, Obsterzeugnisse (ohne Getränke und Marmelade).....	18,95	122,3	23,5	0,5
14	Kartoffeln, Gemüse, Kartoffel- und Gemüseerzeugnisse	15,57	84,1	4,0	0,8
15	Brot und andere Backwaren.....	23,72	107,8	0,2	0,0
16	Zucker, Süßwaren, Marmelade.....	19,03	96,9	- 0,7	0,0
17	Andere Nahrungsmittel (einschl. Fertiggerichte).....	10,20	108,2	- 0,1	0,2
18	Getränke, Tabakwaren.....	91,38	110,2	1,5	- 0,1
19	Verzehr von Speisen und Getränken in Gaststätten, Kantinen u.ä.....	40,99	124,3	1,1	0,0
2	Bekleidung, Schuhe.....	88,58	96,7	- 1,1	0,0
21	Herrenoberbekleidung (ohne Sportbekleidung).....	16,18	92,0	- 1,4	- 0,2
22	Damenoberbekleidung (ohne Sportbekleidung).....	28,49	92,0	- 2,6	0,0
23	Knabenoberbekleidung (ohne Sportbekleidung).....	2,68	83,5	- 3,0	0,2
24	Mädchenoberbekleidung (ohne Sportbekleidung).....	2,81	85,9	- 2,6	0,0
25	Sportbekleidung.....	2,67	96,8	0,3	0,4
26	Herren-, Damen- und Kinderwäsche, Säuglingsbekleidung.....	10,35	102,8	2,5	0,0
27	Strumpfwaren, Kopfbedeckungen, Bekleidungszubehör und Bekleidungsstoffe, Kurzwaren.....	7,40	102,4	- 1,8	0,1
28	Schuhe.....	16,38	105,0	- 0,4	- 0,1
29	Fremde Änderungen und Reparaturen an Bekleidung und Schuhen.....	1,62	119,3	1,9	0,0
3	Wohnungsmieten, Energie (o. Kraftstoffe).....	107,65	339,1	7,8	0,1
31	Wohnungsmieten (einschl. Nebenkosten).....	61,75	482,0	7,5	0,1
3191	Altbau (erbaut bis 1948).....	24,91	475,9	6,2	0,0
3192	Neubau (nach 1948 erbaut).....	36,84	486,1	8,4	0,2
32	Energie (ohne Kraftstoffe).....	45,90	146,8	9,1	- 0,1
321	Elektrizität.....	19,77	127,2	6,1	0,0
322	Gas und Flüssiggas.....	5,71	101,0	0,0	0,0
323	Flüssige Brennstoffe (leichtes Heizöl).....	0,85	94,1	-13,4	- 3,5
325	Umlagen für Zentralheizung, Fernwärme.....	10,24	229,0	23,4	0,0
4	Möbel, Haushaltsgeräte u.a. Güter für die Haushaltsführung.....	105,44	104,4	- 1,4	0,2
41	Möbel.....	23,22	108,5	- 3,6	0,0
42	Bodenbeläge, Heimtextilien, Haushaltswäsche.....	18,02	104,3	- 1,8	0,6
43	Heiz- und Kochgeräte, andere elektr. Haushaltsgeräte	22,00	91,6	- 2,3	- 0,1
44	Geschirr u.a. Gebrauchsgüter für die Haushaltsführung.....	10,36	106,9	1,6	0,0
45	Verbrauchsgüter für die Haushaltsführung.....	11,62	98,8	- 1,1	0,1
47	Dienstleistungen für die Haushaltsführung.....	3,40	134,2	2,2	0,0
49	Tapeten, Anstrichfarben, fremde Reparaturen an der Wohnung.....	16,82	111,5	- 0,3	0,0

Noch: 6. Preisindex für die Lebenshaltung (1991=100) in Berlin-Ost im Dezember 1997
nach Waren- und Dienstleistungsgruppen
- Alle privaten Haushalte -

SEA* Nr.	Waren- und Dienstleistungsgruppen	Wägungs- anteil 0/00	Index	Veränderungen in % gegenüber	
			Dezember 1997	Dezember 1996	November 1997
5	Güter für die Gesundheits- und Körperpflege.....	36,62	156,9	13,2	0,1
51	Verbrauchsgüter für die Gesundheitspflege.....	3,47	404,8	87,3	0,0
52	Gebrauchsgüter für die Gesundheitspflege.....	1,97	117,0	2,2	0,0
53	Dienstleistungen von Ärzten	6,02	174,0	0,5	0,5
54	Dienstleistungen der Krankenhäuser.....	0,46	131,5	0,0	0,0
56	Verbrauchsgüter für die Körperpflege.....	14,35	104,5	- 1,6	- 0,2
57	Gebrauchsgüter für die Körperpflege.....	1,38	108,2	1,2	0,1
58	Dienstleistungen für die Körperpflege.....	8,97	150,7	2,0	0,1
6	Güter für Verkehr und Nachrichtenübermittlung.....	198,54	125,0	2,4	0,0
61	Kraftfahrzeuge und Fahrräder.....	107,40	109,2	- 0,2	0,0
62	Gebrauchsgüter für Kraftfahrzeuge und Fahrräder.....	5,27	111,3	- 0,9	- 0,3
63	Kraftstoffe.....	38,59	118,6	2,0	0,7
64	Verbrauchsgüter für Kraftfahrzeuge und Fahrräder (o. Kraftstoffe).....	0,37	126,2	- 1,7	0,0
65	Fremde Reparaturen und Dienstleistungen für Kiz und Fahrräder.....	22,21	137,2	4,3	0,0
67	Fremde Verkehrsleistungen (ohne Pauschalreisen).....	12,76	271,3	11,5	0,1
69	Nachrichtenübermittlung.....	11,94	115,8	3,3	- 1,9
7	Güter für Bildung, Unterhaltung, Freizeit (ohne Gastgewerbe).....	96,09	124,5	2,7	0,3
71	TV-Empfangs-, Rundfunkempfangs-, Phono-, Foto- u. Kinogeräte.....	19,54	77,0	- 7,0	0,0
72	Andere Gebrauchsgüter für Bildung, Unterhaltung, Freizeit.....	17,94	91,8	- 2,0	- 0,4
73	Bücher, Zeitungen, Zeitschriften.....	20,51	126,9	3,3	0,2
74	Verbrauchsgüter für Bildung, Unterhaltung, Freizeit.....	2,93	110,1	- 1,2	0,5
75	Unterrichtsleistungen (ohne Fahrschule).....	5,18	361,3	7,6	0,0
76	Dienstleistungen für Bildung, Unterhaltung, Freizeit	15,91	152,0	12,5	0,3
77	Pflanzen, Güter für die Gartenpflege.....	10,68	107,7	- 2,8	2,2
78	Tiere, Güter für die Tierhaltung.....	1,04	116,8	3,1	0,0
79	Fremde Reparaturen an Gebrauchsgütern für Bildung, Unterhaltung, Freizeit.....	2,36	136,2	4,0	0,0
8	Güter für die persönliche Ausstattung, Dienstleistungen der Beherbergung sowie Güter sonstiger Art.....	50,56	132,1	1,5	1,0
81	Güter für die persönliche Ausstattung.....	7,31	104,3	0,4	0,0
82	Begräbnisartikel.....	0,65	135,9	1,8	0,0
83	Dienstleistungen des Beherbergungsgewerbes	17,25	117,2	0,5	1,3
85	Pauschalreisen.....	9,68	107,4	- 0,3	5,0
87	Dienstleistungen der Kreditinstitute und Versicherungen.....	6,21	195,1	3,6	0,0
89	Dienstleistungen und fremde Reparaturen sonstiger Art.....	9,46	164,5	3,0	- 0,4
899	Kiz-Steuer und sonstige Gebühren	7,50	176,3	3,3	- 0,5

*Systematik der Einnahmen und Ausgaben der privaten Haushalte

7. Preisindex für die Lebenshaltung (1991=100) in Berlin-West 1991 bis 1997 nach Hauptausgabengruppen
- Alle privaten Haushalte -

Jahr - Monat	Lebenshaltung insgesamt	Nahrungsmittel, Getränke Tabakwaren	Bekleidung, Schuhe	Wohnungsmieten, Energie (ohne Kraftstoffe)			Möbel, Haus- haltsge- räte u.a. Güter für die Haus- halts- führung	Güter für			
				insgesamt	Wohnungsmieten	Energie (ohne Kraftstoffe)		Gesundheits- und Körperpflege	Verkehr und Nachricht- tenübermittlung	Bildung, Unterhaltung, Freizeit	Persönl. Ausstat- tung; Dienstl. des Beher- bergungs- gewerbes; sonst. Güter

Index

1991	100,0	100,0	100,0	100,0	100,0	100,0	100,0	100,0	100,0	100,0	100,0
1992	103,3	101,6	102,0	103,7	105,4	97,8	103,5	103,1	104,5	103,1	106,2
1993	107,5	102,9	104,3	110,8	114,1	98,5	106,6	106,0	109,1	106,7	113,6
1994	110,1	103,6	104,4	115,9	120,8	98,1	108,3	108,5	112,5	108,1	118,0
1995	112,0	103,9	104,2	119,5	126,0	96,2	109,4	110,2	113,9	110,8	121,0
1996	113,5	103,9	103,2	123,9	132,1	94,4	109,8	112,2	115,8	111,4	121,5
1997	114,5	104,8	101,1	124,5	133,0	93,8	110,0	115,8	117,1	113,8	124,1
1996 Dezember	113,6	103,8	103,0	124,3	132,3	95,7	109,7	112,8	115,6	111,8	121,5
1997 Januar	114,2	104,6	102,5	125,6	133,2	98,3	109,8	112,9	116,1	113,9	119,7
Februar	114,2	104,2	101,9	124,7	132,8	95,7	109,9	113,8	116,0	113,9	123,6
März	114,2	104,0	102,0	124,5	132,9	94,4	109,9	113,8	116,8	113,7	123,5
April	113,9	104,3	101,5	124,5	133,4	92,6	110,1	114,0	116,8	113,6	119,3
Mai	114,4	105,0	101,2	124,6	133,4	93,0	110,1	113,9	116,8	113,5	123,0
Juni	114,5	105,4	100,7	124,6	133,5	92,7	110,1	113,9	116,9	113,5	124,6
Juli	115,0	105,4	100,0	124,3	133,2	92,6	110,0	117,7	117,5	113,1	130,1
August	115,3	105,1	100,7	124,6	133,3	93,3	109,9	117,7	118,4	113,8	130,4
September	115,0	105,2	100,9	124,5	133,3	92,8	109,9	118,0	118,0	113,9	126,1
Oktober	114,5	105,0	100,5	123,8	132,2	93,5	110,1	117,9	117,7	114,1	123,1
November	114,3	104,9	100,7	123,8	132,3	93,4	110,4	117,9	116,9	114,1	121,7
Dezember	114,5	105,0	100,5	123,9	132,4	93,2	110,3	118,5	116,9	114,3	123,6

Veränderung gegenüber dem Vorjahr bzw. dem gleichen Monat des Vorjahres in Prozent

1992	3,3	1,6	2,0	3,7	5,4	- 2,2	3,5	3,1	4,5	3,1	6,2
1993	4,1	1,3	2,3	6,8	8,3	0,7	3,0	2,8	4,4	3,5	7,0
1994	2,4	0,7	0,1	4,6	5,9	- 0,4	1,6	2,4	3,1	1,3	3,9
1995	1,7	0,3	- 0,2	3,1	4,3	- 2,0	1,0	1,6	1,2	2,5	2,5
1996	1,3	0,0	- 1,0	2,1	2,9	- 1,9	0,3	1,8	1,7	0,5	0,4
1997	0,9	0,9	- 2,0	0,1	0,3	- 0,6	0,3	3,2	1,1	2,1	2,1
1996 Dezember	0,9	0,5	- 1,0	0,3	0,7	- 1,2	- 0,1	2,0	0,9	0,7	1,3
1997 Januar	1,3	0,8	- 1,3	1,2	1,1	1,3	- 0,1	1,9	0,6	2,3	1,4
Februar	1,1	0,4	- 1,8	0,7	0,7	0,9	0,2	2,2	0,0	2,5	1,6
März	0,4	- 0,1	- 1,5	0,0	- 0,1	0,5	0,1	1,9	0,6	2,2	2,7
April	0,3	0,2	- 1,9	0,0	0,3	- 1,5	0,3	1,9	0,1	2,2	1,3
Mai	0,4	0,9	- 2,3	- 0,2	- 0,3	0,2	0,2	1,4	0,2	1,9	2,4
Juni	0,6	0,9	- 2,3	- 0,3	- 0,4	0,3	0,3	1,2	1,3	2,1	2,0
Juli	1,2	1,1	- 2,5	0,6	0,8	- 0,2	0,3	4,5	2,3	1,9	2,6
August	1,3	1,1	- 1,9	0,6	0,8	0,3	0,2	4,5	2,2	2,2	2,7
September	1,1	1,6	- 1,8	0,2	0,7	- 1,9	0,1	4,8	1,7	1,8	2,4
Oktober	1,1	1,7	- 2,3	- 0,2	0,2	- 2,5	0,4	4,6	2,3	2,0	1,5
November	0,9	1,3	- 2,2	- 0,3	0,1	- 2,2	0,6	4,7	1,0	2,2	2,5
Dezember	0,8	1,2	- 2,4	- 0,3	0,1	- 2,6	0,5	5,1	1,1	2,2	1,7

8. Preisindex für die Lebenshaltung (1991=100) in Berlin-Ost 1991 bis 1997 nach Hauptausgabengruppen
- Alle privaten Haushalte -

Jahr - Monat	Lebenshaltung insgesamt	Nahrungsmittel, Getränke Tabakwaren	Bekleidung, Schuhe	Wohnungsmieten, Energie (ohne Kraftstoffe)			Möbel, Haus- haltsgerä- te u.a. Güter für die Haus- halts- führung	Güter für			
				insgesamt	Wohnungsmieten	Energie (ohne Kraftstoffe)		Gesundheits- und Körper- pflege	Verkehr und Nachricht- über- mittlung	Bildung, Unter- haltung, Freizeit	Persönl. Ausstat- tung; Dienstl. des Beherr- bergungs- gewerbes; sonst. Güter

Index

1991	100,0	100,0	100,0	100,0	100,0	100,0	100,0	100,0	100,0	100,0	100,0
1992	113,9	104,1	100,3	189,4	227,8	137,6	102,3	114,4	107,4	103,8	107,0
1993	124,9	105,7	101,5	253,7	340,7	136,7	104,5	124,3	115,0	112,3	117,8
1994	128,6	106,7	100,2	269,5	372,3	131,2	104,8	131,1	118,6	116,4	125,2
1995	131,0	107,4	98,9	282,4	396,2	129,4	105,8	134,4	120,9	117,3	129,4
1996	134,4	107,3	98,0	307,9	437,6	133,4	105,7	137,8	122,5	119,0	130,9
1997	138,4	109,0	96,6	328,9	471,4	137,2	104,7	149,0	124,9	123,3	133,4
1996 Dezember	135,0	106,7	97,8	314,6	448,4	134,6	105,9	138,6	122,1	121,2	130,2
1997 Januar	135,8	107,2	97,4	319,1	456,5	134,3	105,4	138,4	122,8	123,0	129,7
Februar	136,7	108,0	96,8	321,2	460,4	133,9	105,2	141,6	123,3	123,2	133,6
März	136,9	107,8	96,5	322,1	462,2	133,7	105,0	141,8	124,8	123,2	132,4
April	137,4	108,9	96,5	324,7	464,7	136,3	105,0	141,7	124,7	123,3	130,1
Mai	138,1	109,8	96,5	327,8	470,2	136,3	104,8	141,6	124,9	122,9	132,7
Juni	138,2	110,1	96,6	328,3	471,0	136,3	104,4	141,5	124,8	122,1	134,0
Juli	139,2	109,9	96,2	329,2	472,8	136,0	104,5	156,9	125,4	122,2	138,8
August	139,4	109,3	96,1	330,9	476,3	135,2	104,6	156,9	126,3	123,5	138,7
September	139,4	109,5	96,5	332,0	478,4	135,1	104,4	157,1	125,7	123,6	135,0
Oktober	139,4	109,2	96,7	333,4	480,6	135,3	104,5	156,9	125,7	124,2	132,5
November	139,8	109,4	96,7	338,8	481,5	146,9	104,2	156,7	125,0	124,1	130,8
Dezember	139,9	109,4	96,7	339,1	482,0	146,8	104,4	156,9	125,0	124,5	132,1

Veränderung gegenüber dem Vorjahr bzw. dem gleichen Monat des Vorjahres in Prozent

1992	13,9	4,1	0,3	89,4	127,8	37,6	2,3	14,4	7,4	3,8	7,0
1993	9,7	1,5	1,2	33,9	49,5	- 0,7	2,2	8,7	7,1	8,2	10,1
1994	3,0	0,9	- 1,3	6,2	9,3	- 4,0	0,3	5,5	3,1	3,7	6,3
1995	1,9	0,7	- 1,3	4,8	6,4	- 1,4	1,0	2,5	1,9	0,8	3,4
1996	2,6	- 0,1	- 0,9	9,0	10,5	3,1	- 0,1	2,5	1,3	1,4	1,2
1997	3,0	1,6	- 1,4	6,8	7,7	2,8	- 1,0	8,1	2,0	3,7	1,9
1996 Dezember	2,0	0,1	- 1,1	6,7	7,3	3,7	0,0	2,4	0,5	3,1	0,5
1997 Januar	2,0	- 0,1	- 1,3	6,7	7,4	3,4	- 0,5	1,8	0,1	4,5	1,3
Februar	1,9	0,4	- 1,8	6,1	7,3	0,8	- 0,7	2,7	0,2	3,4	2,5
März	2,2	0,3	- 1,9	6,4	7,8	0,3	- 0,8	2,9	1,2	3,7	2,8
April	2,4	1,0	- 1,9	6,6	7,5	2,3	- 0,8	3,1	0,8	4,4	1,9
Mai	2,8	1,9	- 1,9	7,3	8,4	2,3	- 0,7	2,7	1,6	3,5	1,8
Juni	2,7	1,4	- 1,5	6,5	7,4	2,4	- 1,0	2,7	2,8	2,9	1,7
Juli	3,5	1,9	- 1,1	6,7	7,8	2,2	- 0,9	13,9	3,2	3,0	2,0
August	3,5	2,2	- 1,3	6,6	7,8	1,1	- 0,9	13,8	2,6	4,5	2,1
September	3,8	3,0	- 0,9	6,6	7,9	1,0	- 1,2	13,9	3,5	3,5	2,3
Oktober	3,6	2,5	- 0,9	6,5	7,9	0,2	- 1,1	13,4	3,3	3,9	1,1
November	3,7	2,4	- 1,1	7,9	7,7	9,0	- 1,6	13,1	2,0	4,0	1,7
Dezember	3,6	2,5	- 1,1	7,8	7,5	9,1	- 1,4	13,2	2,4	2,7	1,5

