



Herausgeber:

Landesbetrieb für Datenverarbeitung und Statistik • Dez. Informationsmanagement • PF 60 10 52
14410 Potsdam • Telefon: 0331 39-444 • Fax: 0331 39-418 • info@lds.brandenburg.de • www.lds-bb.de

Erschienen im Mai 2006

Preis Printversion: 8,80 EUR

© Landesbetrieb für Datenverarbeitung und Statistik, Potsdam, 2006

Für nichtgewerbliche Zwecke sind Vervielfältigung und unentgeltliche Verbreitung, auch auszugsweise, mit Quellenangabe gestattet.
Die Verbreitung, auch auszugsweise, über elektronische Systeme/Datenträgern bedarf der vorherigen Zustimmung.
Alle übrigen Rechte bleiben vorbehalten.

Inhaltsverzeichnis	Seite
Vorbemerkungen	4
Teil A - Schuldaten für das Schuljahr 2005/2006	
1 Selbstständige Schulen, schulische Einrichtungen, Klassen und Schüler im Schuljahr 2005/2006 nach Schulformen	11
Grafik: Selbstständige Schulen im Schuljahr 2005/2006 nach Schulformen	11
2 Schüler im Schuljahr 2005/2006 nach Schulformen	12
Grafik: Schüler im Schuljahr 2005/2006 nach Schulformen	12
3 Selbstständige Schulen, Klassen und Schüler im Schuljahr 2005/2006 nach dem Rechtsstatus und der Trägerschaft der Schulen	13
4 Ausländische Schüler im Schuljahr 2005/2006 nach Schulformen und ausgewählter Staatsangehörigkeit	14
5 Selbstständige Schulen und Schüler im Schuljahr 2005/2006 nach Schulstufen, Schulformen und dem Rechtsstatus der Schulen	15
6 Schüler im Schuljahr 2005/2006 nach Schulformen und Jahrgangsstufen in der Primarstufe	16
Grafik: Schüler in der Primarstufe nach Jahrgangsstufen und Schuljahren	16
7 Schüler im Schuljahr 2005/2006 nach Schulformen und Jahrgangsstufen in der Sekundarstufe I	17
Grafik: Schüler in der Sekundarstufe I nach Jahrgangsstufen und Schuljahren	17
8 Schüler im Schuljahr 2005/2006 nach Schulformen und Jahrgangsstufen in der Sekundarstufe II (gOst)	18
Grafik: Schüler der Sekundarstufe II (gOst) nach Jahrgangsstufen und Schuljahren	18
9 Schüler im Schuljahr 2005/2006 an Oberschulen nach Bildungsgängen und Jahrgangsstufen	19
10 Klassen und Schüler im Schuljahr 2005/2006 nach Jahrgangsstufen und Klassenfrequenzen	20
11 Schulanfänger im Schuljahr 2005/2006 nach Art der Einschulung und Schulformen und dem Rechtsstatus der Schulen	25
12 Schüler in Schulen mit Ganztagsangebot im Schuljahr 2005/2006 nach Jahrgängen und Schulformen	26

	Seite
13 Schulsportarbeitsgemeinschaften an allgemein bildenden Schulen im Schuljahr 2005/2006 nach ausgewählten Sportarten und Kategorien	27
14 Versetzte, Nichtversetzte und Wiederholer im Schuljahr 2005/2006 nach Schulformen und Jahrgangsstufen	28
15 Schüler nach Art des sonderpädagogischen Förderbedarfs im Schuljahr 2005/2006	34
16 Schüler in Förderschulen im Schuljahr 2005/2006 nach Art des sonderpädagogischen Förderbedarfs und Jahrgangsstufen in der Primarstufe	35
17 Schüler in Förderschulen im Schuljahr 2005/2006 nach Art des sonderpädagogischen Förderbedarfs und Jahrgangsstufen in der Sekundarstufe I	36
18 Schüler in Förderschulen im Schuljahr 2005/2006 nach Art des sonderpädagogischen Förderbedarfs und Jahrgangsstufen in der Sekundarstufe II (gOst)	37
19 Schüler in Förderschulen für geistig Behinderte im Schuljahr 2005/2006 nach Geburtsjahren und Stufen	38
Teil B - Zeitreihen für ausgewählte Schuldaten	
20 Schüler nach Schulstufen, Schulformen und Bildungsbereichen in den Schuljahren 1999/2000 bis 2005/2006	40
21 Übergangsquoten in die gymnasiale Oberstufe in den Schuljahren 1999/2000 bis 2005/2006	41
Grafik: Übergangsquoten in die gymnasiale Oberstufe nach Schuljahren	41
22 Anzahl der Klassen in den Schuljahren 1999/2000 bis 2005/2006 nach Schulformen, Jahrgangsstufen und Klassengrößen	42
23 Klassenfrequenzen nach Schulstufen, Schulformen und Bildungsbereichen in den Schuljahren 1999/2000 bis 2005/2006	52
24 Schulanfänger in den Schuljahren 1999/2000 bis 2005/2006 nach Art der Einschulung und Schulformen	53
Grafik: Schulanfänger nach Art der Einschulung und Schuljahren	53
25 Schüler nach der Art des sonderpädagogischen Förderbedarfs in den Schuljahren 2002/2003 bis 2005/2006	54
Teil C - Schulstatistische Merkmale der Bundesländer im Vergleich	
Vorbemerkungen zum Ländervergleich	56
26 Schulen, Klassen, durchschnittliche Klassenstärke, Schüler, ausländische Schüler sowie hauptberufliche Lehrkräfte nach Schulformen	59
27 Einschulungen nach Schulformen	64
28 Absolventen/Abgänger nach der Abschlussart	65
29 Schüler nach Schulformen, Bildungsbereichen und Jahrgangsstufen oder Lernstufen bzw. Fortbildungsbereichen	66
30 Ausländische Schüler nach Schulformen und Staatsangehörigkeit	70
31 Hauptberufliche Lehrkräfte nach Schulformen und Altersgruppen	72
32 Schüler nach Bildungsbereichen und Bundesländern	73
33 Schüler nach Bundesländern	76

Abkürzungsverzeichnis/Zeichenerklärung (nach DIN 55 301)

i insgesamt

m männlich

w weiblich

gOst gymnasiale Oberstufe

OSZ Oberstufenzentrum

ZBW Zweiter Bildungsweg

0 weniger als die Hälfte von 1 in der letzten besetzten Stelle, jedoch mehr als nichts

- nichts vorhanden (genau Null)

. Zahlenwert unbekannt oder geheim zu halten

x Tabellenfach gesperrt, weil Aussage nicht sinnvoll

Vorbemerkungen

Die in diesem Bericht enthaltenen Daten stammen aus der jährlichen Schulstatistik, die im Auftrag des Ministeriums für Bildung, Jugend und Sport des Landes Brandenburg vom Landesbetrieb für Datenverarbeitung und Statistik durchgeführt wurde. Hierzu liegen die Berichtsunterlagen aller Schulen vor. Die Angaben werden stichtagsbezogen ermittelt. Der Stichtag für das Schuljahr 2005/2006 war der 26. September 2005.

Die im Bericht vorkommenden Begriffe „selbstständige Schule“ und „schulische Einrichtung“ sollen die Bedeutung des Begriffes Schule widerspiegeln. Während man unter einer selbstständigen Schule die Verwaltungs- bzw. Organisationseinheit versteht, werden unter den schulischen Einrichtungen Schulteile gezählt, die im Hinblick auf Lehrpläne, Bildungsziel bzw. Qualifikationsniveau einen eigenständigen Charakter haben.

Mit dem Schuljahr 2001/2002 wurden an Gymnasien Leistungsprofilklassen in der Jahrgangsstufe 5 eingerichtet. Dieser Schulversuch hat zum Ziel, dass Schülerinnen und Schüler die allgemeine Hochschulreife in 12 Schuljahren durch Überspringen der Jahrgangsstufe 8 erreichen. Diese Schülerinnen und Schüler werden in der Statistik in Abstimmung mit dem Ministerium für Bildung, Jugend und Sport des Landes Brandenburg der Primarstufe zugeordnet.

Der Bericht enthält neben den Klassen- und Schülerdaten für das Schuljahr 2005/2006 auch Daten der vergangenen Schuljahre.

Der Teil C enthält ergänzende Informationen die es erlauben, die Schülerzahlen von Brandenburg mit denen anderer Bundesländer zu vergleichen.

Erläuterungen

Schulstruktur im Land Brandenburg

Das Brandenburgische Schulgesetz bildet die gesetzliche Grundlage für die Struktur des Schulwesens im Land Brandenburg. Das Brandenburgische Schulsystem ist in seiner inneren Organisation nach Bildungsgängen und in seiner äußeren Organisation nach Schulstufen und Schulformen aufgebaut.

Die Schulen sind nach **Schulstufen** und **Jahrgangsstufen** gegliedert. Die Jahrgangsstufen 1 bis 6 bilden die **Primarstufe** und die Jahrgangsstufen 7 bis 10 die **Sekundarstufe I**. Die **Sekundarstufe II** besteht aus den Schuljahrgängen, die der Jahrgangsstufe 10 folgen. In der Sekundarstufe II werden der Bildungsgang der gymnasialen Oberstufe in den Jahrgangsstufen 11 bis 13 und die Bildungsgänge der Berufsschule, der Berufsfachschule, der Fachoberschule und der Fachschule durchgeführt.

Allgemein bildende Schulen

Primarstufe (Jahrgangsstufen 1 bis 6)

Die **Primarstufe** umfasst die Jahrgangsstufen 1 bis 6 an **Grundschulen**. Im Bildungsgang der Grundschule sollen Schülerinnen und Schüler mit unterschiedlichen Lernvoraussetzungen und Lernfähigkeiten so gefördert werden, dass sie die Grundlagen für selbstständiges Denken, Lernen und Arbeiten sowie Erfahrungen im gestaltenden menschlichen Miteinander erwerben. In der Grundschule wird den Schülerinnen und Schülern durch fachlichen und fächerübergreifenden oder fächerverbindenden Unterricht eine grundlegende Bildung, die sie zum weiterführenden Lernen in der Sekundarstufe I befähigen soll, vermittelt. Der Unterricht findet in der Regel im Klassenverband statt. In den Jahrgangsstufen 5 und 6 wird der Unterricht im Klassenverband und in zeitlich begrenzten Lerngruppen erteilt. Die Lerngruppen können nach Fähigkeiten, Leistungen und Neigungen differenziert werden. Das staatliche Schulamt kann die Bildung jahrgangsübergreifender Klassen genehmigen, wenn die Schule nach besonderen pädagogischen Konzepten arbeitet oder die Schülerzahl für die Errichtung jahrgangsbezogener Klassen nicht ausreichend ist. Der jahrgangsübergreifende Unterricht kann dazu beitragen, Schulstandorte, die auf Grund geringer Schülerzahlen von einer Auflösung bedroht sind, zu erhalten und somit eine wohnortnahe Beschulung im Grundschulbereich zu sichern.

Sekundarstufe I (Jahrgangsstufen 7 bis 10)

Seit dem Schuljahr 2005/2006 existieren als Schulformen die Gesamtschule (mit gymnasialer Oberstufe), das Gymnasium und die Oberschule. Realschulen und Gesamtschulen ohne gymnasiale Oberstufe wurden zum 1. August 2005 in Oberschulen geändert. Im Schuljahr 2005/2006 werden nur die Schülerinnen und Schüler der Jahrgangsstufe 7 in den Bildungsgängen der Oberschule unterrichtet, in den anderen Jahrgangsstufen der Oberschule erfolgt der Unterricht in den auslaufenden Bildungsgängen der Gesamt- bzw. Realschule.

Die **Gesamtschule** vermittelt eine grundlegende, erweiterte oder vertiefte allgemeine Bildung und umfasst alle Bildungsgänge der Sekundarstufe I:

- Bildungsgang zum Erwerb der erweiterten Berufsbildungsreife,
- Bildungsgang zum Erwerb der Fachoberschulreife,
- Bildungsgang zum Erwerb der allgemeinen Hochschulreife in den Jahrgangsstufen 7 bis 10.

Die Gesamtschule ist durch äußere und innere Differenzierung nach den Fähigkeiten, Leistungen und Neigungen der Schülerinnen und Schüler gekennzeichnet. In der Gesamtschule wird der Unterricht sowohl im Klassenverband als auch spätestens nach dem ersten Halbjahr der Jahrgangsstufe 7 in Grund- und Erweiterungskursen erteilt. Die Zahl der Fächer, in denen leistungsdifferenziert unterrichtet wird, nimmt von Jahrgangsstufe zu Jahrgangsstufe zu. Ab der 9. Jahrgangsstufe kann etwa die Hälfte aller Stunden leistungs- oder neigungsdifferenziert unterrichtet werden.

Das **Gymnasium** umfasst den Bildungsgang zum Erwerb der allgemeinen Hochschulreife. Es ist darauf ausgerichtet, allen Schülerinnen und Schülern eine vertiefte Allgemeinbildung zu vermitteln. Der Unterricht in den Jahrgangsstufen 7 bis 10 findet überwiegend im Klassenverband statt.

Die **Oberschule** vermittelt eine grundlegende oder erweiterte allgemeine Bildung und umfasst den Bildungsgang zum Erwerb der erweiterten Berufsbildungsreife und den Bildungsgang zum Erwerb der Fachoberschulreife. Der Unterricht wird im ersten Halbjahr der Jahrgangsstufe 7 im Klassenverband, danach im Rahmen der personellen und schulorganisatorischen Möglichkeiten in bildungsgangbezogenen Klassen (kooperatives System) oder in bildungsgangübergreifenden Klassen (integratives System) erteilt. Der Unterricht kann auch in den Jahrgangsstufen 7 und 8 integrativ und in den Jahrgangsstufen 9 und 10 kooperativ erteilt werden.

Ganztagsangebote

Im Land Brandenburg können an Schulen der Sekundarstufe I Ganztagsangebote in offener, teilweise oder voll gebundener Form, an Grundschulen in offener Form oder als verlässliche Halbtagschule mit Hort und anderen Kooperationspartnern vorgehalten werden, wenn dafür ein Bedürfnis besteht und die personellen, sächlichen und schulorganisatorischen Voraussetzungen erfüllt werden können. Allgemeine Förderschulen nehmen gemäß VV – Ganzttag ebenfalls am Ganztagsprogramm teil.

Schulen mit Ganztagsangeboten oder Ganztagschulen sind besonders dazu geeignet, berufstätigen Eltern bei der Förderung ihrer Kinder Unterstützung zu geben. Die ganztags-spezifischen Angebote sind eine pädagogisch sinnvolle Ergänzung der Unterrichtsarbeit und umfassen u. a. Angebote von Kooperationspartnern. Schulen mit Ganztagsangeboten und Ganztagschule bieten allen Beteiligten ein betreutes Mittagessen an.

Gymnasiale Oberstufe (Jahrgangsstufen 11 bis 13)

Die **gymnasiale Oberstufe** setzt die Bildungs- und Erziehungsarbeit der Sekundarstufe I fort, vertieft und erweitert sie. Individuelle Schwerpunktsetzung und vertiefte allgemeine Bildung führen zur allgemeinen Studierfähigkeit und bereiten auf die Berufs- und Arbeitswelt vor.

Mit erfolgreichem Abschluss der gymnasialen Oberstufe wird die allgemeine Hochschulreife erworben.

Schülerinnen und Schüler mit sonderpädagogischem Förderbedarf

Schülerinnen und Schüler mit einem Recht auf sonderpädagogische Förderung sind Kinder und Jugendliche mit Lern-, Leistungs- und Entwicklungsbeeinträchtigungen, denen im Rahmen eines Feststellungsverfahrens gemäß Abschnitt 3 der Sonderpädagogik-Verordnung vom 21. Juli 2005 sonderpädagogischer Förderbedarf bestätigt wurde.

Kinder und Jugendliche mit sonderpädagogischem Förderbedarf sollen möglichst weitgehend gemeinsam mit Schülerinnen und Schülern ohne sonderpädagogischen Förderbedarf unterrichtet werden. Sonderpädagogische Förderung durch gemeinsamen Unterricht sollen nach den Bestimmungen des Brandenburgischen Schulgesetzes Grundschulen und weiterführende allgemein bildende Schulen erfüllen, wenn eine angemessene personelle, räumliche und sachliche Ausstattung vorhanden ist oder nach Maßgabe gegebener Finanzierungsmöglichkeiten geschaffen werden kann. Der gemeinsame Unterricht ermöglicht den jungen Menschen mit sonderpädagogischem Förderbedarf den Besuch einer Schule in Wohnortnähe. In Klassen mit gemeinsamem Unterricht sollen nicht mehr als 23 Schülerinnen und Schüler unterrichtet werden.

Förderschulen

Kinder und Jugendliche mit sonderpädagogischem Förderbedarf können entsprechend der Art ihres Förderbedarfs an **Förderschulen** verschiedener Typen unterrichtet werden. Im Land Brandenburg gibt es Allgemeine Förderschulen, Förderschulen für Sprachauffällige, für Erziehungshilfe, für geistig Behinderte, für Hörgeschädigte, für Körperbehinderte, für Sehgeschädigte und für Kranke.

Schülerinnen und Schüler mit einer geistigen Behinderung können die Förderschule nach Beendigung der allgemeinen Schulpflicht noch bis zum Ablauf des Schuljahres, in dem sie das 21. Lebensjahr vollenden, besuchen, wenn sie dort hinreichend gefördert werden können.

Die Förderschulen vergeben die Abschlüsse und Berechtigungen der Sekundarstufe I und II sowie eigene Abschlüsse.

Einrichtungen des Zweiten Bildungsweges

Einrichtungen des Zweiten Bildungsweges vermitteln Erwachsenen eine allgemeine Bildung und führen nachträglich zu schulischen Abschlüssen. Im Land Brandenburg gehören zum Zweiten Bildungsweg die **Abendschule**, die **Kollegs**, **schulabschlussbezogene Lehrgänge** an Volkshochschulen, an weiterführenden allgemein bildenden Schulen oder an Oberstufenzentren sowie das **Telekolleg**.

Schulabschlussbezogene Lehrgänge und die Abendschule der Sekundarstufe I vermitteln Erwachsenen eine erweiterte Bildung und umfassen den Bildungsgang zum Erwerb der Fachoberschulreife. In diesem Bildungsgang ist ebenfalls der Erwerb der Berufsbildungsreife und der erweiterten Berufsbildungsreife möglich. Die Abschlüsse werden in der Regel nach zwei oder vier Semestern erreicht.

Schulabschlussbezogene Lehrgänge, die Abendschule der Sekundarstufe II und die Kollegs führen zur allgemeinen Hochschulreife. Der Abschluss wird in der Regel nach sechs Semestern erreicht. Der Erwerb des schulischen Teils der Fachhochschulreife ist frühestens nach vier Semestern möglich.

Das Telekolleg dient dem Erwerb der Fachhochschulreife. Dieser Lehrgang dauert vier Trimester und berechtigt zum Studium an den Fachhochschulen in der gesamten Bundesrepublik Deutschland. Unter bestimmten Voraussetzungen ist auch der Erwerb der Fachoberschulreife möglich. Statt des ganzen Lehrgangs können auch nur einzelne Fächer belegt werden. Die erfolgreiche Teilnahme wird mit Zertifikaten bestätigt. Der Unterrichtsstoff wird durch Lehrsendungen im Fernsehen, schriftliches Begleitmaterial und Seminartage, die in der Regel am Wochenende stattfinden, vermittelt.

Versetzte/Aufgerückte, Nichtversetzte/Wiederholer und freiwillige Wiederholer

Schülerinnen und Schüler der **Jahrgangsstufen 1 und 2 der Grundschulen rücken** jeweils mit Beginn eines Schuljahres in die nächsthöhere Jahrgangsstufe **auf**. In den **Jahrgangsstufen 3 bis 6** der Grundschule erfolgen **Versetzungsentscheidungen**. Auf Beschluss der Mehrheit der Mitglieder der Klassenkonferenz und der Elternversammlung kann in den **Jahrgangsstufen 3 und 4 der Grundschule** das **Aufrücken in die nächsthöhere Jahrgangsstufe an die Stelle der Versetzung** treten. Die **Wiederholung** einer Jahrgangsstufe kann empfohlen, in Ausnahmefällen auch angeordnet werden.

In den **Jahrgangsstufen 7 bis 10** der Schulen mit Bildungsgängen der Sekundarstufe I erfolgen **Versetzungsentscheidungen**. Eine Schülerin oder ein Schüler wird in die nächsthöhere Jahrgangsstufe versetzt, wenn eine erfolgreiche Teilnahme am Unterricht dieser Jahrgangsstufe zu erwarten ist. Auf Antrag der Eltern kann eine Jahrgangsstufe **freiwillig wiederholt** oder eine Jahrgangsstufe übersprungen und in die nächsthöhere Jahrgangsstufe vorversetzt werden.

Über das Versetzen, das Nichtversetzen, die Anordnung einer Wiederholung, einen Antrag auf freiwillige Wiederholung, einen Antrag auf Überspringen und Vorversetzen in die nächsthöhere Jahrgangsstufe sowie die Empfehlung für eine Wiederholung entscheidet die Klassenkonferenz.

Wer in der **gymnasialen Oberstufe** die Einführungsphase (Jahrgangsstufe 11) erfolgreich durchlaufen hat, wird in die Qualifikationsphase (Jahrgangsstufe 12) **versetzt**. Nach Abschluss der Einführungsphase oder während der Qualifikationsphase ist der Rücktritt um eine Jahrgangsstufe möglich. Nach dem Nichtbestehen der Abiturprüfung ist eine Wiederholung der letzten beiden Halbjahre der Qualifikationsphase und das erneute Antreten zur Abiturprüfung möglich.

In **Allgemeinen Förderschulen** rücken die Schülerinnen und Schüler in der Regel in die nächsthöhere Jahrgangsstufe auf. Sie können in Ausnahmefällen auf Empfehlung der Klassenkonferenz die bisherige Jahrgangsstufe wiederholen.

Die Schülerinnen und Schüler an den **Förderschulen für geistig Behinderte** rücken in die nächste bildungsspezifische Lernstufe auf.

Einschulungen

Ab dem Schuljahr 2005/2006 sind Kinder, die bis zum 30. September des jeweiligen Kalenderjahres das sechste Lebensjahr vollendet haben, zum 1. August desselben Kalenderjahres schulpflichtig.

Die Schulleitung entscheidet über die Aufnahme eines schulpflichtigen Kindes in die Jahrgangsstufe 1 der Grundschule bzw. über die Zurückstellung für ein Jahr.

Schulpflichtige Kinder, die nicht zurückgestellt waren, werden als **fristgemäße Einschulungen** gezählt.

Kinder, die bereits früher schulpflichtig geworden sind und zurückgestellt waren, werden als **verspätete Einschulungen** nachgewiesen.

Kinder, die in der Zeit vom 1. Oktober bis 31. Dezember des jeweiligen Kalenderjahres das sechste Lebensjahr vollenden, können auf Antrag der Eltern **vorzeitig** eingeschult werden. In **begründeten Ausnahmefällen** können auch Kinder, die in der Zeit vom 1. Januar bis 31. Juli des folgenden Kalenderjahres das sechste Lebensjahr vollenden in die Schule aufgenommen werden.

Die **Übergangsquote** ist eine rechnerische Größe und in dem vorliegenden Bericht wurde die Anzahl der Schülerinnen und Schüler, die im jeweiligen laufenden Schuljahr die Jahrgangsstufe 11 besuchen ins Verhältnis gesetzt zur Anzahl der Schülerinnen und Schüler, die im jeweiligen Schuljahr zuvor die Jahrgangsstufe 10 besuchten. Diese Übergangsquote gibt Auskunft über den Anteil der Schülerinnen und Schüler, die in die gymnasiale Oberstufe übergehen. Die Teilnehmer an Lehrgängen des Zweiten Bildungsweges werden nicht berücksichtigt.

Zur Beurteilung der Größe einer Klasse wird die Klassenfrequenz herangezogen. Sie stellt somit die durchschnittliche Anzahl von Schülerinnen und Schülern in einer Klasse dar.

Mit der Zunahme jahrgangsübergreifender „Mischklassen“ ist es notwendig, alle Darstellungen jahrgangsbezogen vorzunehmen. Da verschiedene Jahrgangsstufen in einer Mischklasse zusammengefasst sind, wird die Anzahl der Klassen aus Gründen der Genauigkeit mit Dezimalstellen ausgewiesen.

Zu einigen Ergebnissen

Im Schuljahr 2005/2006 lernen an Brandenburgs allgemein bildenden Schulen 250 274 Schülerinnen und Schüler. Seit dem Schuljahr 1995/1996 mit dem höchsten Schülerbestand von 406 423 ist eine ständige Abnahme der Schülerzahl zu beobachten.

Gegenüber dem vergangenen Schuljahr sank die Gesamtschülerzahl um 10 703, dabei in der Sekundarstufe I um 17 914 Schülerinnen und Schüler.

In der Primarstufe ist ein Anstieg der Schülerzahl von 6 337 eingetreten. In der Sekundarstufe II ist ein starker Anstieg zu verzeichnen, und zwar von 878 Schülerinnen und Schülern. Die Schülerzahl an Einrichtungen für geistig Behinderte blieb unverändert.

Die Sekundarstufe I wird von insgesamt 97 798 Schülerinnen und Schüler besucht. Dabei ist die Jahrgangsstufe 10 mit 34 595 Schülerinnen und Schüler die Jahrgangsstufe mit der größten Schülerzahl.

Fast jeder 6. Schüler im allgemein bildenden Schulwesen besucht die gymnasiale Oberstufe. 42 804 Schülerinnen und Schüler lernen in der gymnasialen Oberstufe. Die Jahrgangsstufe 11 ist mit 15 500 Schülerinnen und Schülern (36,2 Prozent) die am stärksten besetzte Jahrgangsstufe innerhalb der gymnasialen Oberstufe.

Die Übergangsquote in die gymnasiale Oberstufe für das laufende Schuljahr beträgt 44,4 Prozent, dabei 51,1 Prozent für die Mädchen und 37,7 Prozent für die Jungen.

Schuljahr	Schülerinnen und Schüler				
	allgemein bildender Bereich insgesamt	davon			
		Primarstufe Jahrgangstufen 01 – 06	Sekundarstufe I Jahrgangstufen 07 - 10	Sekundarstufe II (gOst) Jahrgangstufen 11 – 13	geistig Behinderte
1997/1998	397 983	204 432	150 971	39 724	2 856
1998/1999	380 802	185 775	151 833	40 312	2 882
1999/2000	360 066	165 764	150 550	40 781	2 971
2000/2001	337 762	144 289	149 783	40 695	2 995
2001/2002	314 894	124 771	146 432	40 681	3 010
2002/2003	293 813	108 146	141 391	41 289	2 987
2003/2004	277 526	100 018	132 685	41 839	2 984
2004/2005	260 977	100 340	115 712	41 926	2 999
2005/2006	250 274	106 677	97 798	42 804	2 995

Veränderungen gegenüber dem jeweiligen Vorjahr

1998/1999	-17 181	-18 657	862	588	26
1999/2000	-20 736	-20 011	-1 283	469	89
2000/2001	-22 304	-21 475	-767	-86	24
2001/2002	-22 868	-19 518	-3 351	-14	15
2002/2003	-21 081	-16 625	-5 041	608	-23
2003/2004	-16 287	-8 128	-8 706	550	-3
2004/2005	-16 549	322	-16 973	87	15
2005/2006	-10 703	6 337	-17 914	878	-4

Teil A

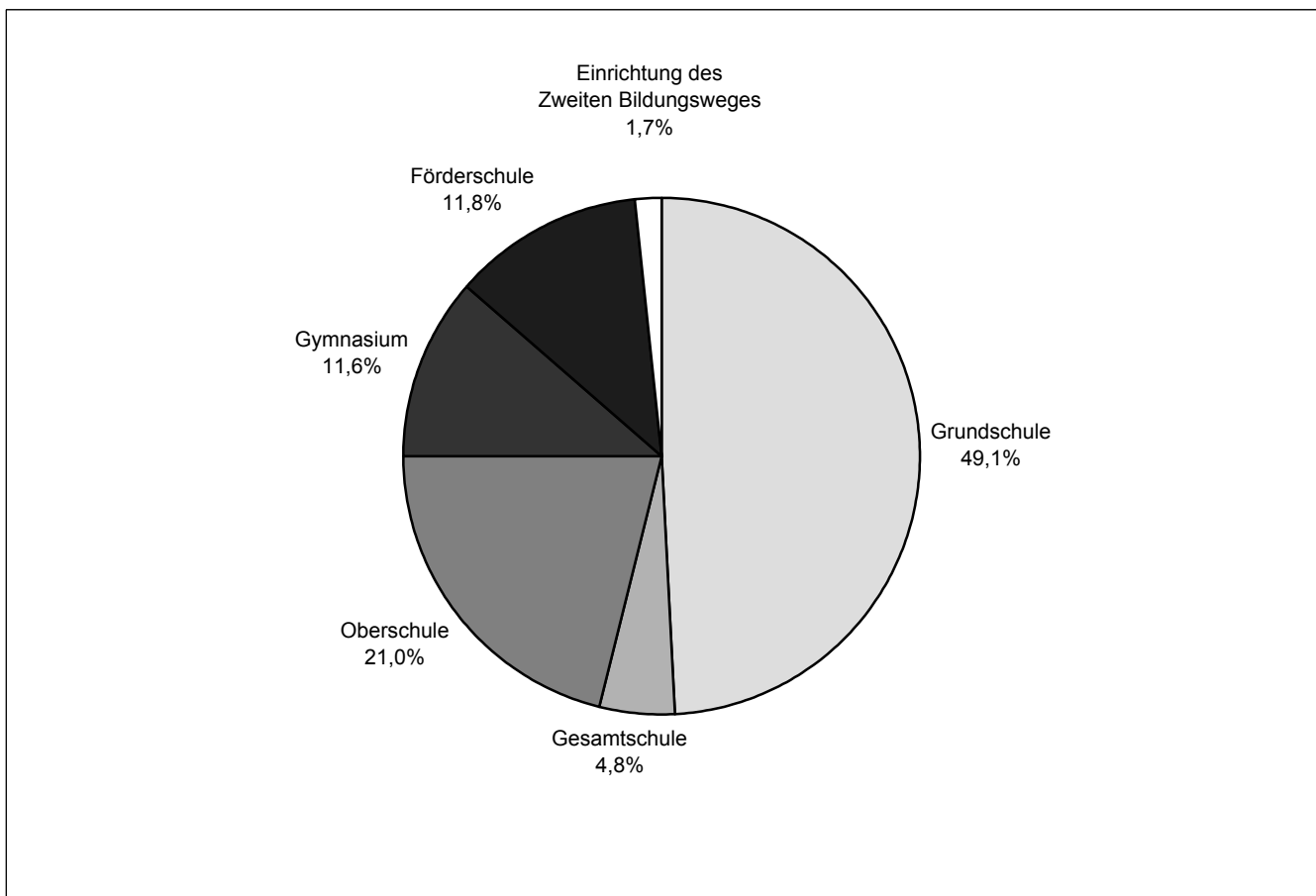
Schuldaten für das Schuljahr 2005/2006

1 Selbstständige Schulen, schulische Einrichtungen, Klassen und Schüler im Schuljahr 2005/2006 nach Schulformen

Schulform	Selbstständige Schulen	Schulische Einrichtungen	Klassen ¹⁾	Schüler			
				insgesamt	männlich	weiblich	ausländisch
Grundschule	462	462	4 418,00	92 518	46 792	45 726	1 932
Gesamtschule	45	50	745,53	25 931	12 862	13 069	531
Oberschule	198	197	2 188,00	50 283	27 461	22 822	722
Gymnasium	109	109	1 288,00	62 453	26 659	35 794	681
Gymnasiale Oberstufe am OSZ	-	-	-	4 351	1 988	2 363	9
Förderschule	111	131	1 380,47	12 673	8 108	4 565	100
Einrichtung des Zweiten Bildungsweges	16	17	-	2 065	1 167	898	16
Insgesamt	941	966	10 020,00	250 274	125 037	125 237	3 991

1) ohne Sekundarstufe II (gOst)

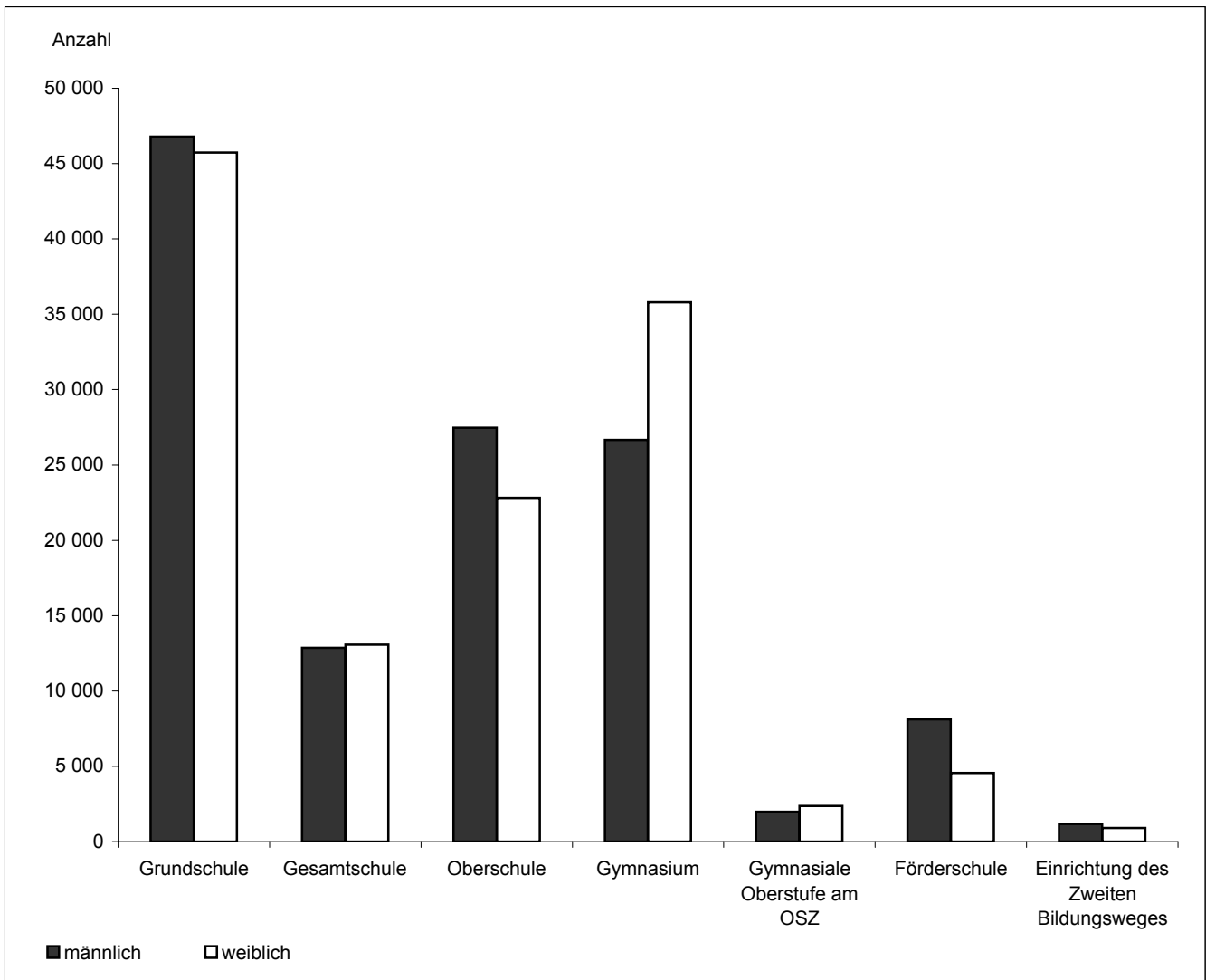
Selbstständige Schulen im Schuljahr 2005/2006 nach Schulformen



2 Schüler im Schuljahr 2005/2006 nach Schulformen

Schulform	Schüler							
	insgesamt	Anteil in Prozent	weiblich	Anteil in Prozent	ausländisch		Aussiedler	
					insgesamt	Anteil in Prozent	insgesamt	Anteil in Prozent
Grundschule	92 518	37,0	45 726	36,5	1 932	48,4	1 259	51,8
Gesamtschule	25 931	10,4	13 069	10,4	531	13,3	284	11,7
Oberschule	50 283	20,1	22 822	18,2	722	18,1	614	25,3
Gymnasium	62 453	25,0	35 794	28,6	681	17,1	180	7,4
Gymnasiale Oberstufe am OSZ	4 351	1,7	2 363	1,9	9	0,2	5	0,2
Förderschule	12 673	5,1	4 565	3,6	100	2,5	55	2,3
Einrichtung des Zweiten Bildungsweges	2 065	0,8	898	0,7	16	0,4	33	1,4
Insgesamt	250 274	100	125 237	100	3 991	100	2 430	100

Schüler im Schuljahr 2005/2006 nach Schulformen



3 Selbstständige Schulen, Klassen und Schüler im Schuljahr 2005/2006 nach dem Rechtsstatus und der Trägerschaft der Schulen

Rechtsstatus Trägerschaft	Selbst- ständige Schulen	Klassen ¹⁾	Schüler			
			insgesamt	weiblich	ausländisch	
					zusammen	weiblich
Öffentliche Träger	861	9 493	240 720	120 643	3 665	1 792
Land Brandenburg	2	15	870	530	14	9
Kreisfreie Stadt	118	1 453	39 111	19 340	1 175	581
Kreis	177	2 067	60 284	31 920	421	224
Gemeinde	510	5 465	129 803	63 773	1 986	949
Amt	44	420	8 860	4 165	56	24
Schulverband	10	73	1 792	915	13	5
Freie Träger	80	527	9 554	4 594	326	183
Handelsgesellschaft	8	52	1 088	544	25	20
Schulverein	21	73	1 185	536	1	-
Kirchenkreis oder -gemeinde	2	15	663	363	5	2
Diakonisches Werk oder innere Mission	5	27	414	195	5	2
Handelsgesellschaft oder Verein (evangelische Kirche)	17	158	2 158	1 008	7	3
Erzbistum oder Bistum	4	35	1 024	526	23	14
Orden	1	5	36	15	-	-
Caritasverband oder Kolpingwerk	2	12	85	37	-	-
Waldorfschulträger als eingetragener Verein	4	45	1 117	552	29	18
Sonstige Träger	16	105	1 784	818	231	124
Insgesamt	941	10 020	250 274	125 237	3 991	1 975

1) ohne Sekundarstufe II (gOst)

4 Ausländische Schüler im Schuljahr 2005/2006 nach Schulformen und ausgewählter Staatsangehörigkeit

Erdteil Land	Ausländische Schüler insgesamt	darunter in der Schulform				
		Grundschule	Gesamtschule	Oberschule	Gymnasium	Förderschule
Europa insgesamt	2 411	1 123	454	398	355	67
Europäische Union	981	351	291	135	192	9
Belgien	7	3	-	3	1	-
Dänemark	14	5	-	8	1	-
Estland	2	1	-	-	1	-
Finnland	13	6	-	6	1	-
Frankreich	19	14	-	4	-	1
Griechenland	45	31	5	6	1	1
Irland	2	-	-	1	1	-
Italien	32	15	8	4	5	-
Lettland	4	1	1	2	-	-
Litauen	22	6	2	9	5	-
Luxemburg	2	-	-	2	-	-
Niederlande	65	32	2	23	7	1
Österreich	34	17	5	3	9	-
Polen	603	151	255	43	146	6
Portugal	8	5	1	1	1	-
Slowakische Republik	10	5	2	2	1	-
Slowenien	1	-	1	-	-	-
Schweden	10	5	-	5	-	-
Spanien	17	14	2	1	-	-
Tschechische Republik	18	13	1	2	2	-
Ungarn	14	6	4	-	4	-
Vereinigtes Königreich ¹⁾	39	21	2	10	6	-
übrige europäische Staaten	1 430	772	163	263	163	58
darunter						
Bosnien und Herzegowina	118	64	9	24	6	14
Russische Föderation	409	233	45	63	61	4
Serbien und Montenegro	145	80	12	36	6	11
Türkei	304	178	31	55	21	18
Ukraine	252	122	41	37	48	1
Afrika insgesamt	131	79	6	28	13	4
Amerika insgesamt	151	65	4	59	22	1
darunter						
Vereinigte Staaten	47	5	-	40	2	-
Asien insgesamt	1 266	639	67	234	288	28
darunter						
Afghanistan	140	59	11	37	30	2
China	82	24	2	3	52	1
Iran, Islamische Republik	49	28	4	9	7	-
Libanon	75	40	6	10	8	11
Vietnam	599	334	28	74	154	6
Australien/Ozeanien insgesamt	2	-	-	1	1	-
Staatenlos	13	11	-	1	1	-
Ungeklärt	15	13	-	1	1	-
Ohne Angabe	2	2	-	-	-	-
Insgesamt	3 991	1 932	531	722	681	100

1) Großbritannien und Nordirland

5 Selbstständige Schulen und Schüler im Schuljahr 2005/2006 nach Schulstufen, Schulformen und dem Rechtsstatus der Schulen

<u>Schulform</u> Rechtsstatus	Selbstständige Schulen	Schüler insgesamt	davon			
			Primarstufe Jahrgang- stufe 01 - 06	Sekundar- stufe I Jahrgang- stufe 07 - 10	Sekundar- stufe II (gOst) Jahrgang- stufe 11 - 13	geistig Behinderte
Grundschule	462	92 518	92 518	-	-	-
öffentliche Träger	423	89 207	89 207	-	-	-
freie Träger	39	3 311	3 311	-	-	-
Gesamtschule	45	25 931	820	17 104	8 007	-
öffentliche Träger	41	24 727	221	16 717	7 789	-
freie Träger	4	1 204	599	387	218	-
Oberschule	198	50 283	7 649	42 634	-	-
öffentliche Träger	187	49 652	7 462	42 190	-	-
freie Träger	11	631	187	444	-	-
Gymnasium	109	62 453	1 482 ¹⁾	31 670	29 301	-
öffentliche Träger	95	58 992	1 292	29 751	27 949	-
freie Träger	14	3 461	190	1 919	1 352	-
Gymnasiale Oberstufe am OSZ	x	4 351	-	-	4 351	-
öffentliche Träger	x	4 351	-	-	4 351	-
Förderschule	111	12 673	4 208	5 425	45	2 995
öffentliche Träger	99	11 726	4 115	5 310	45	2 256
freie Träger	12	947	93	115	-	739
Einrichtung des ZBW	16	2 065	-	965	1 100	-
öffentliche Träger	16	2 065	-	965	1 100	-
Insgesamt	941	250 274	106 677	97 798	42 804	2 995
öffentliche Träger	861	240 720	102 297	94 933	41 234	2 256
freie Träger	80	9 554	4 380	2 865	1 570	739

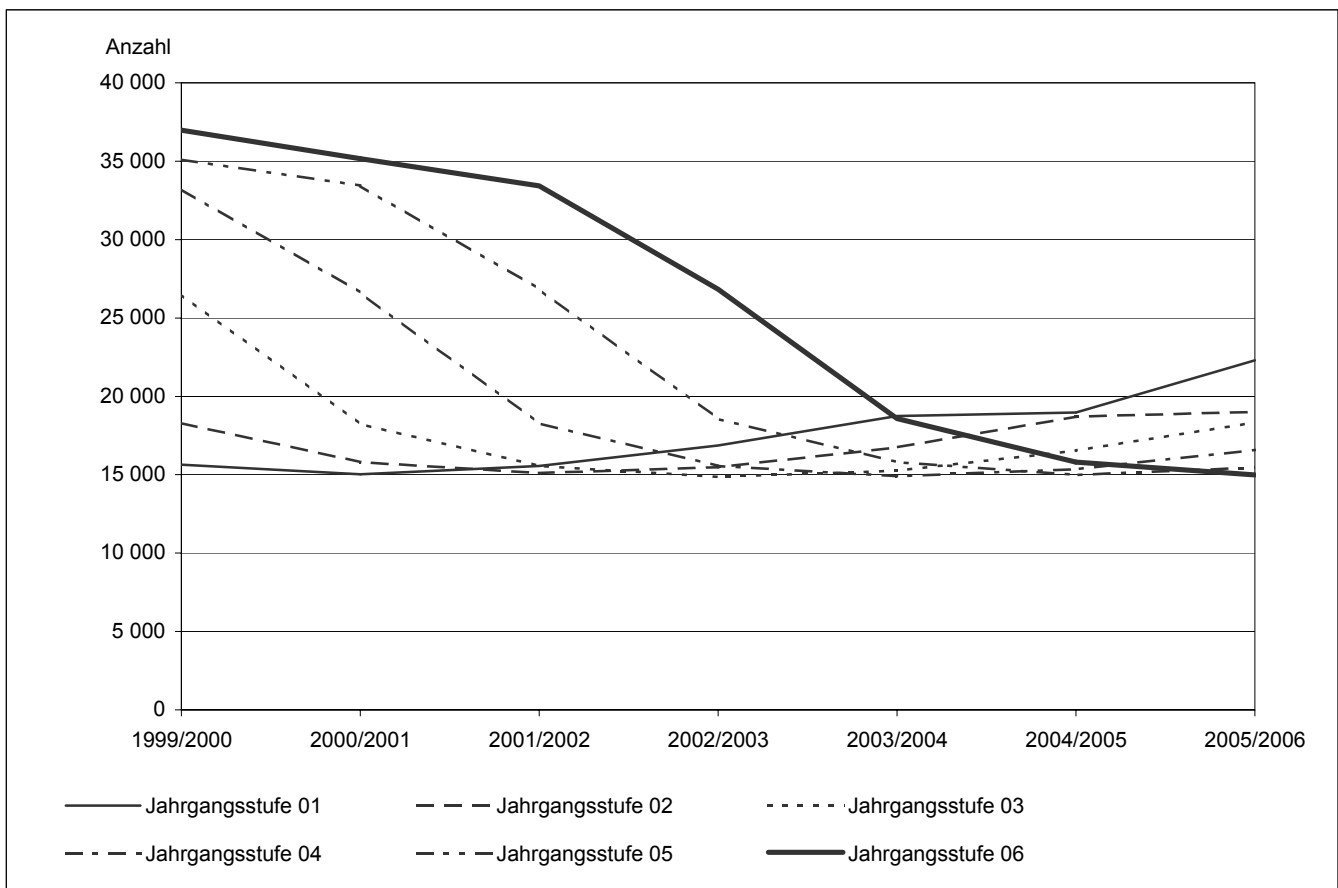
1) Schüler im Schulversuch "Leistungsprofilklassen"

6 Schüler im Schuljahr 2005/2006 nach Schulformen und Jahrgangsstufen in der Primarstufe

Schulform		Schüler in der Jahrgangsstufe						Schüler in der Primarstufe
		01	02	03	04	05	06	
Grundschule	i	20 058	16 811	16 143	14 493	12 782	12 231	92 518
	w	10 021	8 366	7 919	7 147	6 284	5 989	45 726
Gesamtschule	i	184	157	138	138	117	86	820
	w	94	77	72	77	61	37	418
Oberschule	i	1 533	1 411	1 337	1 195	1 068	1 105	7 649
	w	780	700	689	591	518	522	3 800
Gymnasium	i	-	-	-	-	725 ¹⁾	757 ¹⁾	1 482
	w	-	-	-	-	387	408	795
Förderschule	i	519	638	710	760	769	812	4 208
	w	170	231	231	259	286	292	1 469
Zusammen	i	22 294	19 017	18 328	16 586	15 461	14 991	106 677
	w	11 065	9 374	8 911	8 074	7 536	7 248	52 208
öffentliche Träger	i	21 198	18 184	17 619	15 975	14 863	14 458	102 297
	w	10 511	8 956	8 558	7 769	7 234	7 007	50 035
freie Träger	i	1 096	833	709	611	598	533	4 380
	w	554	418	353	305	302	241	2 173

1) Schüler im Schulversuch "Leistungsprofilklassen"

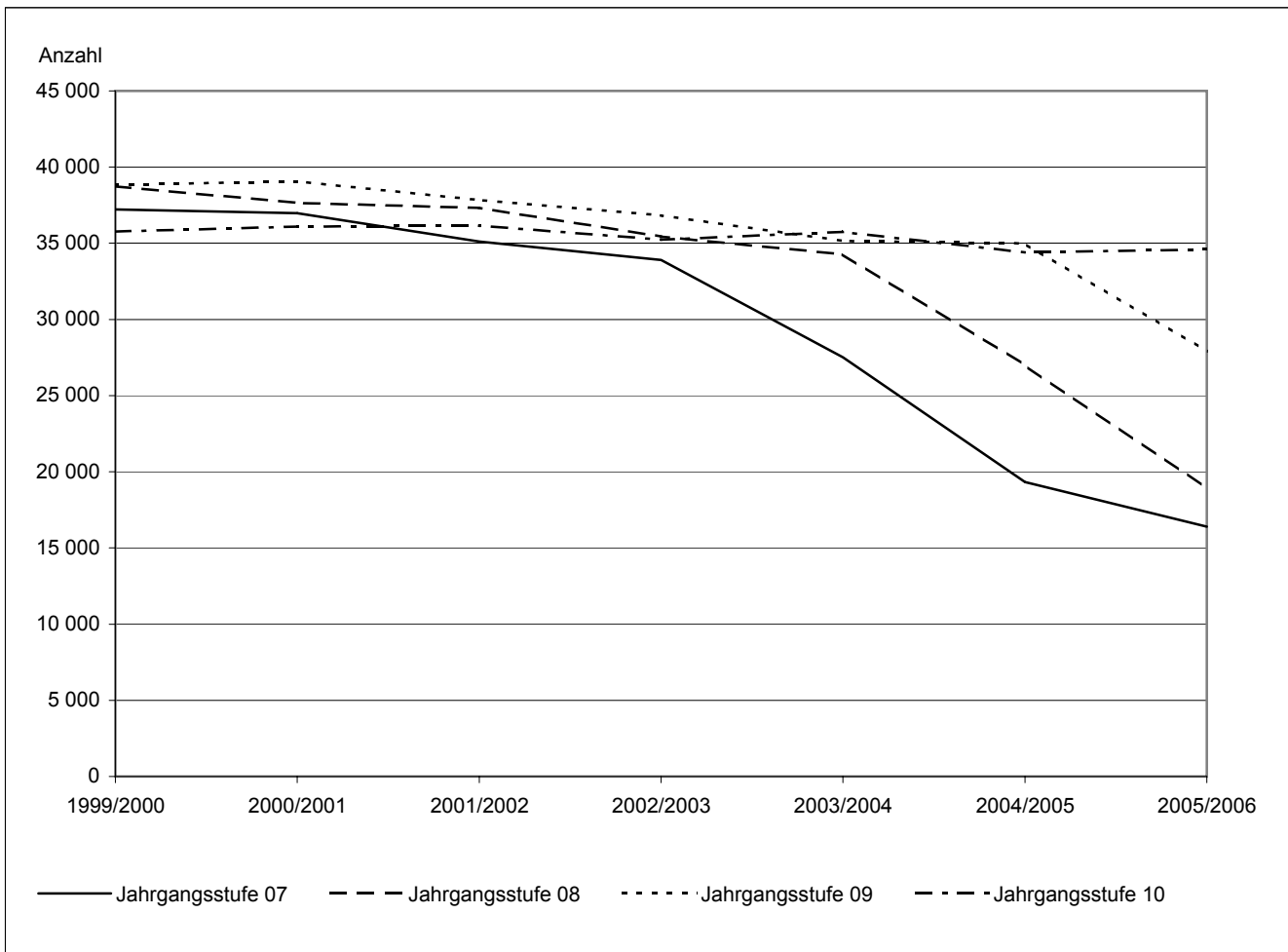
Schüler in der Primarstufe nach Jahrgangsstufen und Schuljahren



7 Schüler im Schuljahr 2005/2006 nach Schulformen und Jahrgangsstufen in der Sekundarstufe I

Schulform		Schüler in der Jahrgangsstufe				Schüler in der Sekundarstufe I
		07	08	09	10	
Gesamtschule	i	3 026	3 637	4 633	5 808	17 104
	w	1 388	1 640	2 145	2 864	8 037
Oberschule	i	6 292	8 369	12 647	15 326	42 634
	w	2 753	3 577	5 697	6 995	19 022
Gymnasium	i	6 146	5 666	8 716	11 142	31 670
	w	3 301	3 171	4 967	6 411	17 850
Förderschule	i	929	1 235	1 598	1 663	5 425
	w	358	454	536	593	1 941
Einrichtung des ZBW	i	-	-	309	656	965
	w	-	-	108	289	397
Zusammen	i	16 393	18 907	27 903	34 595	97 798
	w	7 800	8 842	13 453	17 152	47 247
öffentliche Träger	i	15 658	18 323	27 173	33 779	94 933
	w	7 453	8 591	13 097	16 774	45 915
freie Träger	i	735	584	730	816	2 865
	w	347	251	356	378	1 332

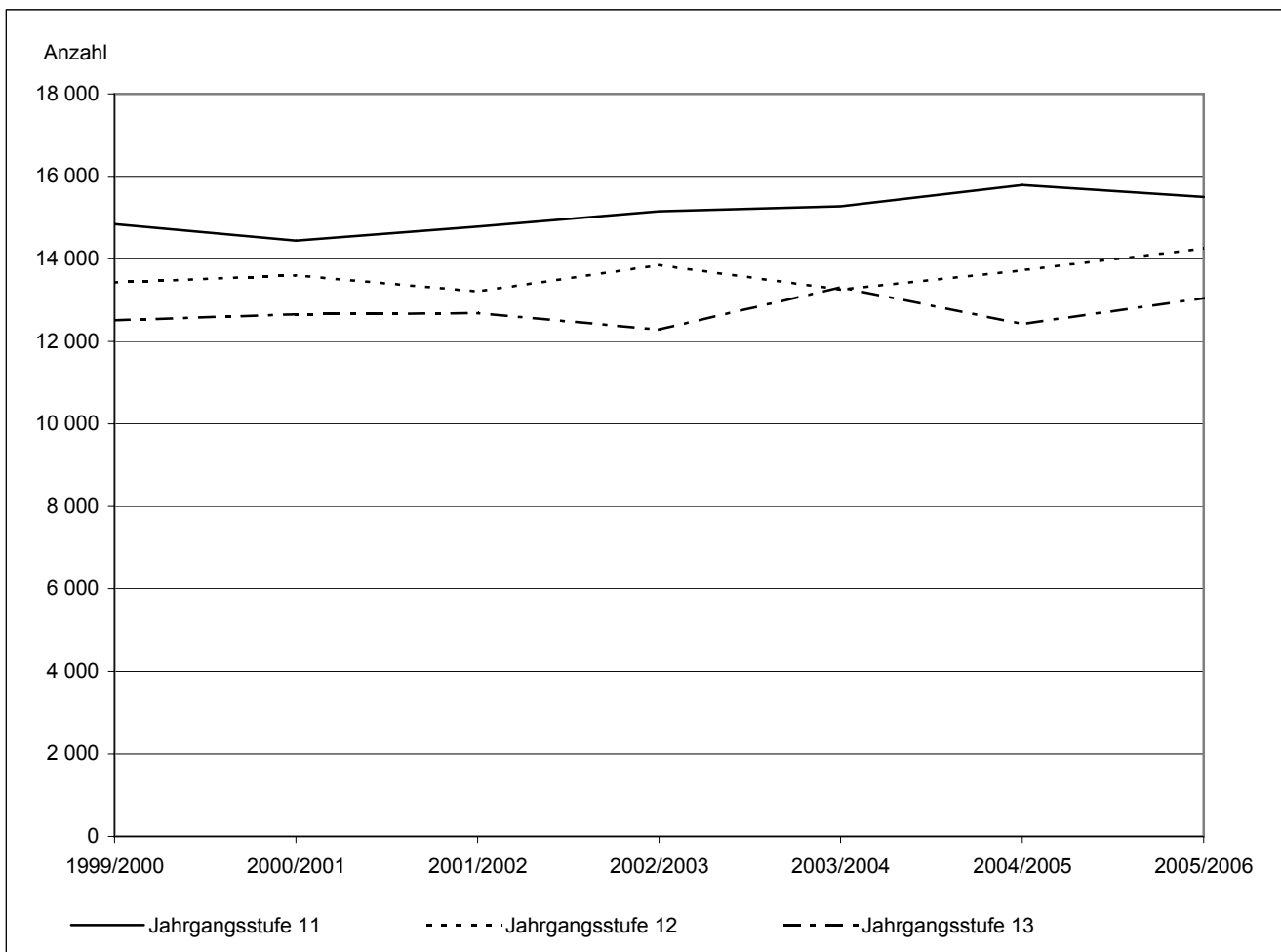
Schüler in der Sekundarstufe I nach Jahrgangsstufen und Schuljahren



8 Schüler im Schuljahr 2005/2006 nach Schulformen und Jahrgangsstufen in der Sekundarstufe II (gOst)

Schulform		Schüler in der Jahrgangsstufe			Schüler in der Sekundarstufe II (gOst)
		11	12	13	
Gesamtschule	i	2 790	2 807	2 410	8 007
	w	1 617	1 586	1 411	4 614
Gymnasium	i	10 599	9 570	9 132	29 301
	w	6 097	5 644	5 408	17 149
Gymnasiale Oberstufe am OSZ	i	1 648	1 446	1 257	4 351
	w	900	814	649	2 363
Förderschule	i	17	14	14	45
	w	9	8	6	23
Einrichtung des ZBW	i	446	414	240	1 100
	w	199	186	116	501
Zusammen	i	15 500	14 251	13 053	42 804
	w	8 822	8 238	7 590	24 650
öffentliche Träger	i	14 842	13 745	12 647	41 234
	w	8 471	7 964	7 393	23 828
freie Träger	i	658	506	406	1 570
	w	351	274	197	822

Schüler in der Sekundarstufe II (gOst) nach Jahrgangsstufen und Schuljahren



9 Schüler im Schuljahr 2005/2006 an Oberschulen nach Bildungsgängen und Jahrgangsstufen

Jahrgangsstufe	Insgesamt	Schüler im Bildungsgang			
		Grundschule	auslaufende Gesamtschule	auslaufende Realschule	Oberschule
01	1 533	1 533	-	-	-
02	1 411	1 411	-	-	-
03	1 337	1 337	-	-	-
04	1 195	1 195	-	-	-
05	1 068	1 068	-	-	-
06	1 105	1 105	-	-	-
Primarstufe	7 649	7 649	-	-	-
07	6 292	-	-	-	6 292
08	8 369	-	5 023	3 346	-
09	12 647	-	7 763	4 884	-
10	15 326	-	9 492	5 834	-
Sekundarstufe I	42 634	-	22 278	14 064	6 292
Zusammen	50 283	7 649	22 278	14 064	6 292

10 Klassen und Schüler^{*)} im Schuljahr 2005/2006 nach Jahrgangsstufen und Klassenfrequenzen

Jahrgangsstufe	Klassen Schüler	Klassen insgesamt	davon								Schüler je Klasse
			Misch- klassen	Jahrgangs- klassen	davon in Klassen mit ... Schülern						
					bis 10	11 bis 15	16 bis 20	21 bis 25	26 bis 30	über 30	
Grundschule											
01	Klassen	891,51	150,51	741	6	20	181	384	149	1	22,50
	Schüler	20 058	3 483	16 575	53	268	3 369	8 848	4 000	37	
02	Klassen	780,84	139,84	641	10	38	208	301	83	1	21,53
	Schüler	16 811	3 228	13 583	81	535	3 837	6 859	2 240	31	
03	Klassen	761,46	33,46	728	6	28	265	329	99	1	21,20
	Schüler	16 143	663	15 480	43	402	4 842	7 480	2 682	31	
04	Klassen	702,98	24,98	678	9	41	285	271	72	-	20,62
	Schüler	14 493	507	13 986	66	574	5 207	6 193	1 946	-	
05	Klassen	651,18	25,18	626	10	73	282	224	37	-	19,63
	Schüler	12 782	498	12 284	74	1 037	5 084	5 098	991	-	
06	Klassen	630,03	20,03	610	13	83	281	189	43	1	19,41
	Schüler	12 231	406	11 825	100	1 161	5 083	4 296	1 154	31	
Primar- stufe	Klassen	4 418,00	394,00	4 024	54	283	1 502	1 698	483	4	20,94
	Schüler	92 518	8 785	83 733	417	3 977	27 422	38 774	13 013	130	

*) Schüler in jahrgangsübergreifenden Klassen werden derjenigen Jahrgangsstufe zugeordnet, der sie tatsächlich angehören

10 Klassen und Schüler^{*)} im Schuljahr 2005/2006 nach Jahrgangsstufen und Klassenfrequenzen

Jahrgangsstufe	Klassen Schüler	Klassen insgesamt	davon								Schüler je Klasse
			Misch- klassen	Jahrgangs- klassen	davon in Klassen mit ... Schülern						
					bis 10	11 bis 15	16 bis 20	21 bis 25	26 bis 30	über 30	
Gesamtschule											
01	Klassen	10,34	1,34	9	2	1	2	3	-	1	
	Schüler	184	18	166	16	13	36	70	-	31	17,79
02	Klassen	7,68	1,68	6	1	-	1	2	1	1	
	Schüler	157	24	133	8	-	20	48	26	31	20,44
03	Klassen	7,84	1,84	6	-	2	2	-	1	1	
	Schüler	138	20	118	-	26	33	-	27	32	17,60
04	Klassen	7,20	1,20	6	1	-	2	2	-	1	
	Schüler	138	14	124	8	-	38	47	-	31	19,17
05	Klassen	6,40	0,40	6	1	-	3	1	-	1	
	Schüler	117	2	115	8	-	52	21	-	34	18,28
06	Klassen	5,27	1,27	4	-	2	-	1	1	-	
	Schüler	86	11	75	-	26	-	21	28	-	16,32
Primar- stufe	Klassen	44,73	7,73	37	5	5	10	9	3	5	
	Schüler	820	89	731	40	65	179	207	81	159	18,33
07	Klassen	131,00	-	131	2	3	24	62	39	1	
	Schüler	3 026	-	3 026	14	38	446	1 439	1 058	31	23,10
08	Klassen	156,00	-	156	4	6	28	57	61	-	
	Schüler	3 637	-	3 637	31	81	530	1 314	1 681	-	23,31
09	Klassen	187,77	1,77	186	1	3	20	76	84	2	
	Schüler	4 633	33	4 600	2	38	383	1 773	2 341	63	24,67
10	Klassen	226,03	0,03	226	2	1	10	86	123	4	
	Schüler	5 808	1	5 807	9	11	186	2 050	3 426	125	25,70
Sekundar- stufe I	Klassen	700,80	1,80	699	9	13	82	281	307	7	
	Schüler	17 104	34	17 070	56	168	1 545	6 576	8 506	219	24,41

*) Schüler in jahrgangsübergreifenden Klassen werden derjenigen Jahrgangsstufe zugeordnet, der sie tatsächlich angehören

10 Klassen und Schüler^{*)} im Schuljahr 2005/2006 nach Jahrgangsstufen und Klassenfrequenzen

Jahrgangsstufe	Klassen Schüler	Klassen insgesamt	davon								Schüler je Klasse
			Misch- klassen	Jahrgangs- klassen	davon in Klassen mit ... Schülern						
					bis 10	11 bis 15	16 bis 20	21 bis 25	26 bis 30	über 30	
Oberschule											
01	Klassen	77,50	11,50	66	-	13	23	24	6	-	
	Schüler	1 533	238	1 295	-	177	416	538	164	-	19,78
02	Klassen	68,40	11,40	57	1	11	11	26	8	-	
	Schüler	1 411	242	1 169	10	148	198	589	224	-	20,63
03	Klassen	68,14	2,14	66	-	10	34	18	4	-	
	Schüler	1 337	49	1 288	-	139	629	411	109	-	19,62
04	Klassen	60,43	2,43	58	-	8	28	17	5	-	
	Schüler	1 195	53	1 142	-	112	511	386	133	-	19,77
05	Klassen	52,75	1,75	51	-	7	21	16	7	-	
	Schüler	1 068	37	1 031	-	99	376	369	187	-	20,25
06	Klassen	55,42	2,42	53	-	6	23	19	5	-	
	Schüler	1 105	50	1 055	-	81	416	424	134	-	19,94
Primar- stufe	Klassen	382,64	31,64	351	1	55	140	120	35	-	
	Schüler	7 649	669	6 980	10	756	2 546	2 717	951	-	19,99
07	Klassen	272,31	4,31	268	-	9	54	123	82	-	
	Schüler	6 292	78	6 214	-	117	1 018	2 853	2 226	-	23,11
08	Klassen	356,78	7,78	349	3	5	51	176	112	2	
	Schüler	8 369	105	8 264	15	67	947	4 110	3 061	64	23,46
09	Klassen	532,52	5,52	527	7	10	68	239	203	-	
	Schüler	12 647	59	12 588	38	137	1 280	5 574	5 559	-	23,75
10	Klassen	643,75	1,75	642	9	8	83	299	240	3	
	Schüler	15 326	27	15 299	52	108	1 560	6 883	6 601	95	23,81
Sekundar- stufe I	Klassen	1 805,36	19,36	1 786	19	32	256	837	637	5	
	Schüler	42 634	269	42 365	105	429	4 805	19 420	17 447	159	23,62

*) Schüler in jahrgangsübergreifenden Klassen werden derjenigen Jahrgangsstufe zugeordnet, der sie tatsächlich angehören

10 Klassen und Schüler^{*)} im Schuljahr 2005/2006 nach Jahrgangsstufen und Klassenfrequenzen

Jahrgangsstufe	Klassen Schüler	Klassen insgesamt	davon								Schüler je Klasse
			Misch- klassen	Jahrgangs- klassen	davon in Klassen mit ... Schülern						
					bis 10	11 bis 15	16 bis 20	21 bis 25	26 bis 30	über 30	
Gymnasium											
05 ¹⁾	Klassen	28,00	-	28	-	2	-	5	21	-	
	Schüler	725	-	725	-	27	-	120	578	-	25,89
06 ¹⁾	Klassen	31,00	-	31	-	1	2	14	14	-	
	Schüler	757	-	757	-	15	38	318	386	-	24,42
Primar- stufe	Klassen	59,00	-	59	-	3	2	19	35	-	
	Schüler	1 482	-	1 482	-	42	38	438	964	-	25,12
07	Klassen	244,25	0,25	244	2	5	17	81	139	-	
	Schüler	6 146	2	6 144	16	68	312	1 894	3 854	-	25,16
08	Klassen	221,75	0,75	221	1	6	8	70	132	4	
	Schüler	5 666	6	5 660	6	76	146	1 615	3 693	124	25,55
09	Klassen	335,62	0,62	335	1	11	21	79	216	7	
	Schüler	8 716	5	8 711	8	144	395	1 861	6 085	218	25,97
10	Klassen	427,38	0,38	427	1	6	28	108	276	8	
	Schüler	11 142	3	11 139	5	88	517	2 547	7 732	250	26,07
Sekundar- stufe I	Klassen	1 229,00	2,00	1 227	5	28	74	338	763	19	
	Schüler	31 670	16	31 654	35	376	1 370	7 917	21 364	592	25,77

*) Schüler in jahrgangsübergreifenden Klassen werden derjenigen Jahrgangsstufe zugeordnet, der sie tatsächlich angehören

1) Schüler im Schulversuch "Leistungsprofilklassen"

10 Klassen und Schüler^{*)} im Schuljahr 2005/2006 nach Jahrgangsstufen und Klassenfrequenzen

Jahrgangsstufe	Klassen Schüler	Klassen insgesamt	davon								Schüler je Klasse
			Misch- klassen	Jahrgangs- klassen	davon in Klassen mit ... Schülern						
					bis 10	11 bis 15	16 bis 20	21 bis 25	26 bis 30	über 30	
Förderschule ¹⁾											
01	Klassen	59,66	17,66	42	32	10	-	-	-	-	
	Schüler	519	161	358	238	120	-	-	-	-	8,70
02	Klassen	69,05	27,05	42	31	11	-	-	-	-	
	Schüler	638	262	376	246	130	-	-	-	-	9,24
03	Klassen	70,49	16,49	54	34	20	-	-	-	-	
	Schüler	710	152	558	308	250	-	-	-	-	10,07
04	Klassen	79,72	16,72	63	44	19	-	-	-	-	
	Schüler	760	149	611	382	229	-	-	-	-	9,53
05	Klassen	77,60	14,60	63	38	25	-	-	-	-	
	Schüler	769	141	628	316	312	-	-	-	-	9,91
06	Klassen	83,21	12,21	71	45	23	3	-	-	-	
	Schüler	812	119	693	373	271	49	-	-	-	9,76
Primar- stufe	Klassen	439,73	104,73	335	224	108	3	-	-	-	
	Schüler	4 208	984	3 224	1 863	1 312	49	-	-	-	9,57
07	Klassen	94,36	7,36	87	55	32	-	-	-	-	
	Schüler	929	68	861	474	387	-	-	-	-	9,85
08	Klassen	118,77	6,77	112	57	54	1	-	-	-	
	Schüler	1 235	60	1 175	506	653	16	-	-	-	10,40
09	Klassen	150,83	13,83	137	63	73	1	-	-	-	
	Schüler	1 598	137	1 461	567	878	16	-	-	-	10,59
10	Klassen	158,03	7,03	151	77	73	1	-	-	-	
	Schüler	1 663	57	1 606	698	892	16	-	-	-	10,52
Sekundar- stufe I	Klassen	521,99	34,99	487	252	232	3	-	-	-	
	Schüler	5 425	322	5 103	2 245	2 810	48	-	-	-	10,39

*) Schüler in jahrgangsübergreifenden Klassen werden derjenigen Jahrgangsstufe zugeordnet, der sie tatsächlich angehören

1) ohne Förderschule für geistig Behinderte

11 Schulanfänger im Schuljahr 2005/2006 nach Art der Einschulung und Schulformen und dem Rechtsstatus der Schulen

Schulform Rechtsstatus	Einschulungen insgesamt	davon		
		fristgemäße Einschulungen	vorzeitige Einschulungen	verspätete Einschulungen
Insgesamt				
Grundschule	19 579	18 088	470	1 021
öffentliche Träger	18 653	17 276	390	987
freie Träger	926	812	80	34
Gesamtschule	181	166	3	12
öffentliche Träger	53	47	1	5
freie Träger	128	119	2	7
Oberschule	1 495	1 376	28	91
öffentliche Träger	1 467	1 354	22	91
freie Träger	28	22	6	-
Förderschule	623	394	2	227
öffentliche Träger	591	379	1	211
freie Träger	32	15	1	16
Insgesamt	21 878	20 024	503	1 351
öffentliche Träger	20 764	19 056	414	1 294
freie Träger	1 114	968	89	57
Mädchen				
Grundschule	9 823	9 138	292	393
öffentliche Träger	9 352	8 728	244	380
freie Träger	471	410	48	13
Gesamtschule	92	86	1	5
öffentliche Träger	29	27	-	2
freie Träger	63	59	1	3
Oberschule	761	718	12	31
öffentliche Träger	746	705	10	31
freie Träger	15	13	2	-
Förderschule	207	126	-	81
öffentliche Träger	196	122	-	74
freie Träger	11	4	-	7
Insgesamt	10 883	10 068	305	510
öffentliche Träger	10 323	9 582	254	487
freie Träger	560	486	51	23

**12 Schüler in Schulen mit Ganztagsangebot im Schuljahr 2005/2006
nach Jahrgängen und Schulformen**

Jahrgangsstufe	Schüler						
	insgesamt	Anteil an den Schülern der Jahrgangsstufe in Prozent	davon an				
			Grundschule	Gesamtschulen	Oberschulen	Förderschulen	Gymnasium
01	3 631	16,29	3 254	166	197	14	-
02	2 954	15,53	2 615	133	201	5	-
03	2 701	14,74	2 380	116	191	14	-
04	2 432	14,66	2 101	121	192	18	-
05	2 136	13,82	1 770	96	173	36	61
06	1 971	13,15	1 616	75	195	30	55
07	5 451	33,25	-	1 704	2 781	279	687
08	5 507	29,13	-	1 844	2 675	362	626
09	6 526	23,65	-	1 996	3 501	313	716
10	6 721	19,80	-	2 008	3 677	272	764
Insgesamt ¹⁾	43 196	17,71	13 736	8 430	13 783	4 338	2 909
Schulen mit Ganztagsangebot							
Anzahl	267	-	87	31	64	69	16

1) ab Schuljahr 2004/2005 einschließlich geistig Behinderte und Jahrgangsstufen 11 und 12 an freien Waldorfschulen

13 Schulsportarbeitsgemeinschaften an allgemein bildenden Schulen im Schuljahr 2005/2006 nach ausgewählten Sportarten und Kategorien

Sportart	Schulsportarbeitsgemeinschaften						
	insgesamt	davon werden				durch andere Träger gefördert	weder gefördert noch im Rahmen des Pflichtstundensolls der Lehrkräfte durchgeführt
		laut Sportförderrichtlinie des LSB Brandenburg e.V. gefördert	von den Lehrkräften dieser Schule im Rahmen des Pflichtstundensolls durchgeführt				
			im Rahmen des Ganztagsangebotes	außerhalb des Ganztagsangebotes			
Insgesamt	2 178	184	635	759	252	348	
darunter							
Allgemeine Sportgruppe/Fördersport	288	13	71	159	21	24	
Badminton/Federball	45	2	16	15	7	5	
Basketball	107	5	24	36	10	32	
Fußball	268	30	86	62	40	50	
Geräteturnen	43	3	14	15	2	9	
Gymnastik/Tanz	177	7	54	55	24	37	
Handball	168	24	35	62	17	30	
Judo/Selbstverteidigung	60	12	14	5	18	11	
Kraftsport/Fitness	24	-	10	5	5	4	
Leichtathletik	150	7	41	68	22	12	
Schwimmen	38	3	17	9	2	7	
Tischtennis	97	11	32	25	11	18	
Volleyball	309	19	85	134	19	52	
Zirkus/Akrobatik	46	2	18	6	12	8	

14 Versetzte, Nichtversetzte und Wiederholer

Lfd. Nr.	Jahrgangsstufe	Schüler			da-		
		insgesamt	männlich	weiblich	Versetzte ¹⁾		
					zusammen	männlich	weiblich
							Grund-
1	01	20 058	10 037	10 021	19 575	9 754	9 821
2	02	16 811	8 445	8 366	16 463	8 246	8 217
3	03	16 143	8 224	7 919	16 031	8 157	7 874
4	04	14 493	7 346	7 147	14 425	7 300	7 125
5	05	12 782	6 498	6 284	12 652	6 418	6 234
6	06	12 231	6 242	5 989	12 135	6 173	5 962
7	Insgesamt	92 518	46 792	45 726	91 281	46 048	45 233
							Gesamt-
1	01	184	90	94	181	89	92
2	02	157	80	77	157	80	77
3	03	138	66	72	138	66	72
4	04	138	61	77	137	61	76
5	05	117	56	61	116	55	61
6	06	86	49	37	86	49	37
7	07	3 026	1 638	1 388	2 834	1 520	1 314
8	08	3 637	1 997	1 640	3 456	1 885	1 571
9	09	4 633	2 488	2 145	4 440	2 369	2 071
10	10	5 808	2 944	2 864	5 350	2 680	2 670
11	11	2 790	1 173	1 617	2 621	1 076	1 545
12	12	2 807	1 221	1 586	2 765	1 193	1 572
13	13	2 410	999	1 411	2 345	967	1 378
14	Insgesamt	25 931	12 862	13 069	24 626	12 090	12 536

*) die Versetzten, Nichtversetzten und Wiederholer werden in der Jahrgangsstufe ermittelt, in der sie sich im laufenden Schuljahr befinden
 1) für die Jahrgangsstufe 01 sind es die Einschulungen

im Schuljahr 2005/2006 nach Schulformen und Jahrgangsstufen*)

von						Lfd. Nr.
Nichtversetzte/Wiederholer			darunter freiwillige Wiederholer			
zusammen	männlich	weiblich	zusammen	männlich	weiblich	
schule						
483	283	200	301	187	114	1
348	199	149	235	132	103	2
112	67	45	65	34	31	3
68	46	22	31	19	12	4
130	80	50	57	35	22	5
96	69	27	43	31	12	6
1 237	744	493	732	438	294	7
schule						
3	1	2	2	1	1	1
-	-	-	-	-	-	2
-	-	-	-	-	-	3
1	-	1	1	-	1	4
1	1	-	1	1	-	5
-	-	-	-	-	-	6
192	118	74	38	21	17	7
181	112	69	8	4	4	8
193	119	74	12	7	5	9
458	264	194	170	100	70	10
169	97	72	17	9	8	11
42	28	14	10	6	4	12
65	32	33	14	5	9	13
1 305	772	533	273	154	119	14

14 Versetzte, Nichtversetzte und Wiederholer

Lfd. Nr.	Jahrgangsstufe	Schüler			da-		
		insgesamt	männlich	weiblich	Versetzte ¹⁾		
					zusammen	männlich	weiblich
							Ober-
1	01	1 533	753	780	1 494	734	760
2	02	1 411	711	700	1 391	698	693
3	03	1 337	648	689	1 328	642	686
4	04	1 195	604	591	1 192	602	590
5	05	1 068	550	518	1 057	545	512
6	06	1 105	583	522	1 091	576	515
7	07	6 292	3 539	2 753	5 853	3 250	2 603
8	08	8 369	4 792	3 577	7 772	4 396	3 376
9	09	12 647	6 950	5 697	11 877	6 463	5 414
10	10	15 326	8 331	6 995	14 239	7 667	6 572
11	Insgesamt	50 283	27 461	22 822	47 294	25 573	21 721
							Gym-
1	05 ²⁾	725	338	387	723	336	387
2	06 ²⁾	757	349	408	757	349	408
3	07	6 146	2 845	3 301	6 119	2 828	3 291
4	08	5 666	2 495	3 171	5 626	2 471	3 155
5	09	8 716	3 749	4 967	8 635	3 700	4 935
6	10	11 142	4 731	6 411	11 068	4 685	6 383
7	11	10 599	4 502	6 097	10 348	4 337	6 011
8	12	9 570	3 926	5 644	9 484	3 876	5 608
9	13	9 132	3 724	5 408	9 019	3 660	5 359
10	Insgesamt	62 453	26 659	35 794	61 779	26 242	35 537

*) die Versetzten, Nichtversetzten und Wiederholer werden in der Jahrgangsstufe ermittelt, in der sie sich im laufenden Schuljahr befinden

1) für die Jahrgangsstufe 01 sind es die Einschulungen

2) Schüler im Schulversuch "Leistungsprofilklassen"

im Schuljahr 2005/2006 nach Schulformen und Jahrgangsstufen*)

von							Lfd. Nr.
Nichtversetzte/Wiederholer			darunter freiwillige Wiederholer				
zusammen	männlich	weiblich	zusammen	männlich	weiblich		
schule							
39	19	20	13	7	6	1	
20	13	7	6	4	2	2	
9	6	3	-	-	-	3	
3	2	1	2	1	1	4	
11	5	6	4	2	2	5	
14	7	7	-	-	-	6	
439	289	150	18	9	9	7	
597	396	201	8	2	6	8	
770	487	283	30	17	13	9	
1 087	664	423	543	313	230	10	
2 989	1 888	1 101	624	355	269	11	
nasium							
2	2	-	1	1	-	1	
-	-	-	-	-	-	2	
27	17	10	12	8	4	3	
40	24	16	2	-	2	4	
81	49	32	4	4	-	5	
74	46	28	7	1	6	6	
251	165	86	34	18	16	7	
86	50	36	35	22	13	8	
113	64	49	41	23	18	9	
674	417	257	136	77	59	10	

14 Versetzte, Nichtversetzte und Wiederholer

Lfd. Nr.	Jahrgangsstufe	Schüler			da-		
		insgesamt	männlich	weiblich	Versetzte ¹⁾		
					zusammen	männlich	weiblich
							Förder-
1	01	519	349	170	465	311	154
2	02	638	407	231	607	387	220
3	03	710	479	231	694	466	228
4	04	760	501	259	753	495	258
5	05	769	483	286	755	471	284
6	06	812	520	292	807	515	292
7	07	929	571	358	921	566	355
8	08	1 235	781	454	1 228	776	452
9	09	1 598	1 062	536	1 586	1 057	529
10	10	1 663	1 070	593	1 652	1 065	587
11	11	17	8	9	16	8	8
12	12	14	6	8	12	6	6
13	13	14	8	6	14	8	6
14	Insgesamt	9 678	6 245	3 433	9 510	6 131	3 379
							darunter Allgemeine
1	01	216	142	74	193	126	67
2	02	330	193	137	324	190	134
3	03	501	313	188	491	306	185
4	04	561	346	215	559	345	214
5	05	617	363	254	613	359	254
6	06	669	409	260	669	409	260
7	07	900	555	345	893	550	343
8	08	1 168	742	426	1 163	738	425
9	09	1 496	999	497	1 495	999	496
10	10	1 578	1 019	559	1 574	1 017	557
11	Insgesamt	8 036	5 081	2 955	7 974	5 039	2 935

*) die Versetzten, Nichtversetzten und Wiederholer werden in der Jahrgangsstufe ermittelt, in der sie sich im laufenden Schuljahr befinden

1) für die Jahrgangsstufe 01 sind es die Einschulungen

2) ohne Förderschule für geistig Behinderte

im Schuljahr 2005/2006 nach Schulformen und Jahrgangsstufen*)

von							Lfd. Nr.
Nichtversetzte/Wiederholer			darunter freiwillige Wiederholer				
zusammen	männlich	weiblich	zusammen	männlich	weiblich		
schule ²⁾							
54	38	16	38	28	10	1	
31	20	11	24	16	8	2	
16	13	3	12	10	2	3	
7	6	1	6	5	1	4	
14	12	2	5	4	1	5	
5	5	-	5	5	-	6	
8	5	3	3	2	1	7	
7	5	2	3	2	1	8	
12	5	7	7	2	5	9	
11	5	6	4	1	3	10	
1	-	1	1	-	1	11	
2	-	2	2	-	2	12	
-	-	-	-	-	-	13	
168	114	54	110	75	35	14	
Förderschule							
23	16	7	17	13	4	1	
6	3	3	4	1	3	2	
10	7	3	7	5	2	3	
2	1	1	2	1	1	4	
4	4	-	1	1	-	5	
-	-	-	-	-	-	6	
7	5	2	2	2	-	7	
5	4	1	1	1	-	8	
1	-	1	-	-	-	9	
4	2	2	3	1	2	10	
62	42	20	37	25	12	11	

**15 Schüler nach Art des sonderpädagogischen Förderbedarfs
im Schuljahr 2005/2006**

Art des sonderpädagogischen Förderbedarfs	Schüler mit sonderpädagogischem Förderbedarf			
	insgesamt	weiblich	darunter in Förderschulen	
			insgesamt	weiblich
Lernen	9 032	3 368	8 036	2 955
Körperliche und motorische Entwicklung	632	228	210	81
Emotionale und soziale Entwicklung	1 945	283	505	71
Hören	408	171	215	79
Sprache	1 631	511	594	192
Sehen	170	70	118	55
Geistige Entwicklung	3 068	1 161	2 995	1 132
Insgesamt	16 886	5 792	12 673	4 565

16 Schüler in Förderschulen im Schuljahr 2005/2006 nach Art des sonderpädagogischen Förderbedarfs und Jahrgangsstufen in der Primarstufe

Art des sonderpädagogischen Förderbedarfs		Schüler in der Jahrgangsstufe						Schüler der Primarstufe
		01	02	03	04	05	06	
Lernen	i	216	330	501	561	617	669	2 894
	w	74	137	188	215	254	260	1 128
Körperliche und motorische Entwicklung	i	19	20	18	12	19	16	104
	w	5	11	5	2	10	4	37
Emotionale und soziale Entwicklung	i	73	82	103	106	77	64	505
	w	13	14	11	17	11	5	71
Hören	i	16	16	23	5	18	8	86
	w	5	7	8	2	4	5	31
Sprache	i	190	185	62	72	37	48	594
	w	71	60	18	22	7	14	192
Sehen	i	5	5	3	4	1	7	25
	w	2	2	1	1	-	4	10
Insgesamt	i	519	638	710	760	769	812	4 208
	w	170	231	231	259	286	292	1 469
darunter an Schulen freier Träger	i	8	5	9	20	15	36	93
	w	3	3	1	5	4	1	17

17 Schüler in Förderschulen im Schuljahr 2005/2006 nach Art des sonderpädagogischen Förderbedarfs und Jahrgangsstufen in der Sekundarstufe I

Art des sonderpädagogischen Förderbedarfs		Schüler in der Jahrgangsstufe				Schüler der Sekundarstufe I
		07	08	09	10	
Lernen	i	900	1 168	1 496	1 578	5 142
	w	345	426	497	559	1 827
Körperliche und motorische Entwicklung	i	7	31	37	31	106
	w	3	14	12	15	44
Hören	i	19	25	50	35	129
	w	9	9	18	12	48
Sehen	i	3	11	15	19	48
	w	1	5	9	7	22
Insgesamt	i	929	1 235	1 598	1 663	5 425
	w	358	454	536	593	1 941
darunter an Schulen freier Träger	i	17	32	37	29	115
	w	6	9	4	6	25

18 Schüler in Förderschulen im Schuljahr 2005/2006 nach Art des sonderpädagogischen Förderbedarfs und Jahrgangsstufen in der Sekundarstufe II (gOst)

Art des sonderpädagogischen Förderbedarfs		Schüler in der Jahrgangsstufe			Schüler der Sekundarstufe II (gOst)
		11	12	13	
Sehen	i	17	14	14	45
	w	9	8	6	23
Insgesamt	i	17	14	14	45
	w	9	8	6	23

**19 Schüler in Förderschulen für geistig Behinderte im Schuljahr 2005/2006
nach Geburtsjahren und Stufen**

Geburtsjahr		Schüler in der...					Schüler insgesamt
		Vorstufe	Unterstufe	Mittelstufe	Oberstufe	Werkstufe	
1982	i	-	-	-	-	11	11
	w	-	-	-	-	8	8
1983	i	-	-	-	-	42	42
	w	-	-	-	-	21	21
1984	i	-	-	-	3	78	81
	w	-	-	-	-	38	38
1985	i	-	-	-	-	154	154
	w	-	-	-	-	64	64
1986	i	-	-	-	8	150	158
	w	-	-	-	2	68	70
1987	i	-	-	-	24	259	283
	w	-	-	-	8	89	97
1988	i	-	3	2	83	231	319
	w	-	1	-	33	92	126
1989	i	1	1	4	149	171	326
	w	-	1	2	55	68	126
1990	i	-	1	44	204	61	310
	w	-	-	17	66	17	100
1991	i	-	1	82	136	25	244
	w	-	-	27	43	8	78
1992	i	1	10	108	79	4	202
	w	-	5	38	31	1	75
1993	i	1	12	134	24	2	173
	w	1	7	55	12	1	76
1994	i	5	35	112	3	1	156
	w	3	12	35	2	-	52
1995	i	6	74	41	1	-	122
	w	-	29	15	-	-	44
1996	i	29	86	12	-	-	127
	w	13	41	3	-	-	57
1997	i	52	64	3	-	-	119
	w	21	19	2	-	-	42
1998	i	90	19	2	-	-	111
	w	31	7	2	-	-	40
1999	i	48	9	-	-	-	57
	w	14	4	-	-	-	18
Insgesamt	i	233	315	544	714	1 189	2 995
	w	83	126	196	252	475	1 132

Teil B

Zeitreihen für ausgewählte Schuldaten

20 Schüler nach Schulstufen, Schulformen und Bildungsbereichen in den Schuljahren 1999/2000 bis 2005/2006

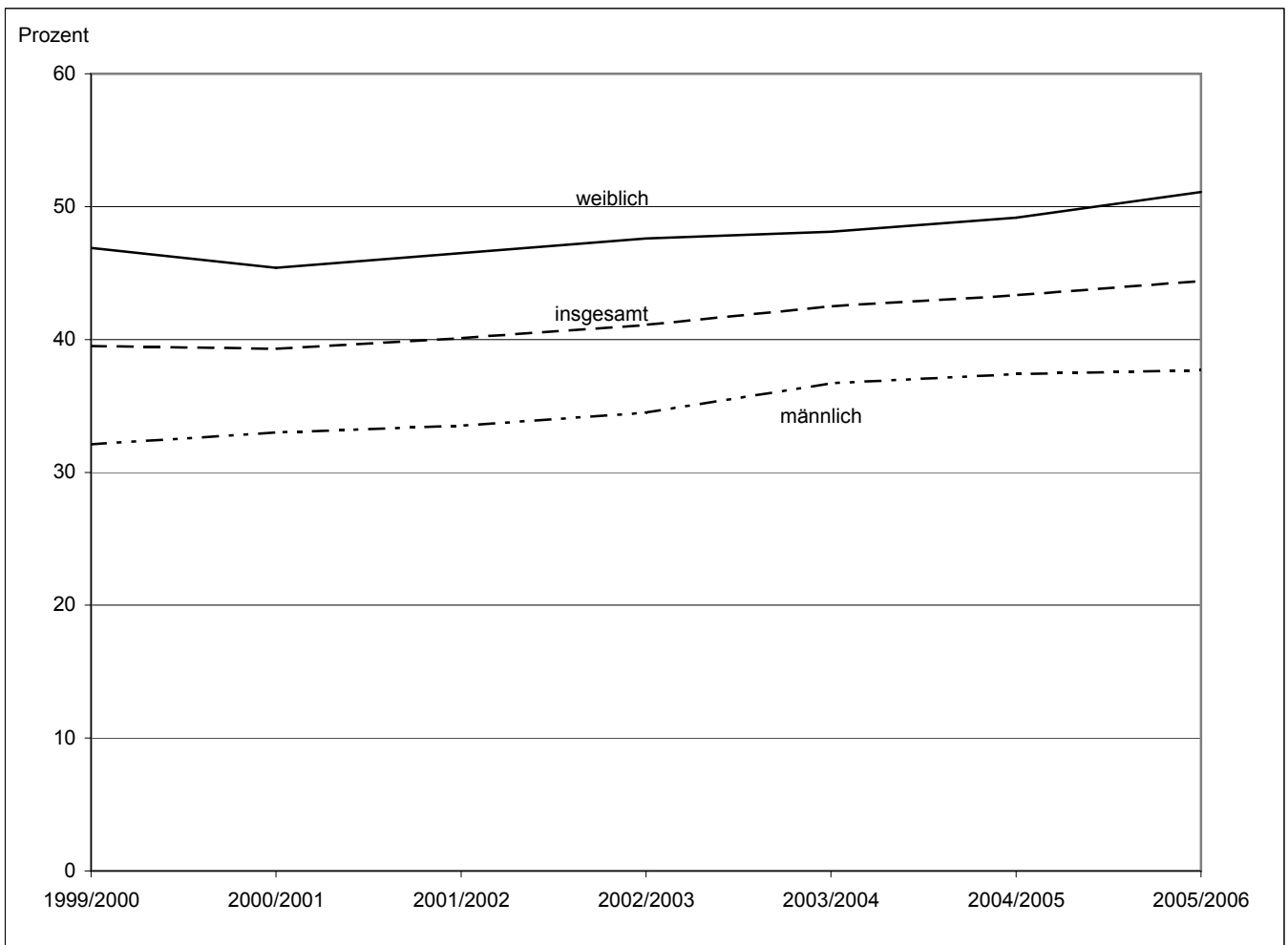
Schulstufe Schulform	Schüler						
	1999/2000	2000/2001	2001/2002	2002/2003	2003/2004	2004/2005	2005/2006
Primarstufe insgesamt	165 764	144 289	124 771	108 146	100 018	100 340	106 677
Grundschule	139 900	122 195	105 191	90 532	84 397	85 856	92 518
Gesamtschule	19 456	16 182	13 112	11 020	9 423	8 682	820
Oberschule	-	-	-	-	-	-	7 649
Gymnasium	-	-	1 069	1 985	1 856	1 654	1 482
Förderschule	6 408	5 912	5 399	4 609	4 342	4 148	4 208
Jahrgangsstufe 01 - 04	93 687	75 685	64 493	62 756	65 638	69 545	76 225
Grundschule	79 323	64 371	55 199	54 084	57 052	60 975	67 505
Gesamtschule	10 913	8 363	6 741	6 434	6 203	6 076	617
Oberschule	-	-	-	-	-	-	5 476
Förderschule	3 451	2 951	2 553	2 238	2 383	2 494	2 627
Jahrgangsstufe 01	15 650	15 036	15 569	16 858	18 746	18 961	22 294
Grundschule	13 298	12 994	13 540	14 746	16 484	16 812	20 058
Gesamtschule	1 906	1 631	1 608	1 706	1 766	1 672	184
Oberschule	-	-	-	-	-	-	1 533
Förderschule	446	411	421	406	496	477	519
Jahrgangsstufe 05 - 06	72 077	68 604	60 278	45 390	34 380	30 795	30 452
Grundschule	60 577	57 824	49 992	36 448	27 345	24 881	25 013
Gesamtschule	8 543	7 819	6 371	4 586	3 220	2 606	203
Oberschule	-	-	-	-	-	-	2 173
Gymnasium	-	-	1 069	1 985	1 856	1 654	1 482
Förderschule	2 957	2 961	2 846	2 371	1 959	1 654	1 581
Sekundarstufe I insgesamt	150 550	149 783	146 432	141 391	132 685	115 712	97 798
Gesamtschule	77 592	75 528	72 011	67 707	61 919	52 623	17 104
Realschule	23 023	23 719	24 226	24 149	23 249	20 243	-
Oberschule	-	-	-	-	-	-	42 634
Gymnasium	42 712	43 326	43 109	42 495	40 515	36 064	31 670
Förderschule	6 943	6 869	6 718	6 618	6 464	6 090	5 425
Einrichtung des Zweiten Bildungsweges	280	341	368	422	538	692	965
Jahrgangsstufe 07	37 211	36 982	35 115	33 895	27 509	19 325	16 393
Gesamtschule	18 813	18 008	16 438	15 865	12 446	8 397	3 026
Realschule	5 876	6 383	6 344	5 997	4 851	3 325	-
Oberschule	-	-	-	-	-	-	6 292
Gymnasium	10 927	10 952	10 721	10 387	8 807	6 444	6 146
Förderschule	1 595	1 639	1 612	1 646	1 405	1 159	929
Sekundarstufe II (gOst) insgesamt	40 781	40 695	40 681	41 289	41 839	41 926	42 804
Gesamtschule	7 915	7 751	7 878	7 886	8 080	8 157	8 007
Gymnasium	27 859	27 703	27 631	27 908	28 422	28 421	29 301
Gymnasiale Oberstufe am OSZ	3 899	4 006	4 121	4 421	4 303	4 267	4 351
Förderschule	59	58	45	47	44	41	45
Einrichtung des Zweiten Bildungsweges	1 049	1 177	1 006	1 027	990	1 040	1 100
Förderschule für geistig Behinderte	2 971	2 995	3 010	2 987	2 984	2 999	2 995
Insgesamt	360 066	337 762	314 894	293 813	277 526	260 977	250 274

21 Übergangsquoten in die gymnasiale Oberstufe in den Schuljahren 1999/2000 bis 2005/2006

Jahrgangsstufe Übergangsquote		1999/2000	2000/2001	2001/2002	2002/2003	2003/2004	2004/2005	2005/2006
		Schüler						
Schüler der Jahrgangsstufe 11 des jeweiligen Jahres	i	14 435	13 981	14 382	14 760	14 880	15 342	15 054
	m	5 837	5 816	5 936	6 194	6 268	6 560	6 431
	w	8 598	8 165	8 446	8 566	8 612	8 782	8 623
Schüler der Jahrgangsstufe 10 des jeweiligen Vorjahres	i	36 514	35 607	35 894	35 934	34 996	35 401	33 943
	m	18 189	17 619	17 714	17 945	17 089	17 543	17 065
	w	18 325	17 988	18 180	17 989	17 907	17 858	16 878
		Übergangsquote ¹⁾ in Prozent						
Schüler	i	39,5	39,3	40,1	41,1	42,5	43,3	44,4
	m	32,1	33,0	33,5	34,5	36,7	37,4	37,7
	w	46,9	45,4	46,5	47,6	48,1	49,2	51,1

1) Übergangsquote = Schüler der Jahrgangsstufe 11 (ohne Einrichtungen des Zweiten Bildungsweges) dividiert durch die Schüler der Jahrgangsstufe 10 des Vorjahres (ohne Einrichtungen des Zweiten Bildungsweges)

Übergangsquoten in die gymnasiale Oberstufe nach Schuljahren



22 Anzahl der Klassen in den Schuljahren 1999/2000 bis 2005/2006 nach Schulformen, Jahrgangsstufen und Klassengrößen

Jahrgangsstufe Schulstufe	Klassengröße mit... Schülern	Anzahl der Klassen ¹⁾						
		1999/2000	2000/2001	2001/2002	2002/2003	2003/2004	2004/2005	2005/2006
Grundschule								
01		619	604	601	661	640	665	741
	bis 15	65	55	48	65	31	45	26
	16 bis 20	232	248	255	252	195	213	181
	21 bis 25	238	237	223	261	307	320	384
	26 bis 30	84	63	75	83	106	85	149
	über 30	-	1	-	-	1	2	1
02		707	608	580	609	611	642	641
	bis 15	39	54	63	83	55	34	48
	16 bis 20	284	245	255	255	252	225	208
	21 bis 25	295	249	212	213	243	291	301
	26 bis 30	88	59	48	57	61	91	83
	über 30	1	1	2	1	-	1	1
03		1 005	735	618	612	633	680	728
	bis 15	36	59	58	79	99	56	34
	16 bis 20	304	329	261	271	273	296	265
	21 bis 25	484	277	239	197	202	268	329
	26 bis 30	180	69	60	64	59	60	99
	über 30	1	1	-	1	-	-	1
04		1 234	1 010	728	620	612	639	678
	bis 15	35	26	49	71	74	86	50
	16 bis 20	343	312	325	262	269	262	285
	21 bis 25	579	504	285	213	198	236	271
	26 bis 30	270	167	69	74	70	53	72
	über 30	7	1	-	-	1	2	-
05		1 305	1 243	1 012	722	621	604	626
	bis 15	43	25	52	80	93	101	83
	16 bis 20	321	337	373	327	295	274	282
	21 bis 25	622	581	451	258	180	186	224
	26 bis 30	314	298	134	56	53	43	37
	über 30	5	2	2	1	-	-	-
06		1 343	1 309	1 248	1 000	717	626	610
	bis 15	29	45	35	65	89	97	96
	16 bis 20	287	342	360	349	307	293	281
	21 bis 25	687	602	550	440	261	178	189
	26 bis 30	337	317	299	146	59	58	43
	über 30	3	3	4	-	1	-	1
Primarstufe		6 213	5 509	4 787	4 224	3 834	3 856	4 024
	bis 15	247	264	305	443	441	419	337
	16 bis 20	1 771	1 813	1 829	1 716	1 591	1 563	1 502
	21 bis 25	2 905	2 450	1 960	1 582	1 391	1 479	1 698
	26 bis 30	1 273	973	685	480	408	390	483
	über 30	17	9	8	3	3	5	4

1) Jahrgangsklassen

22 Anzahl der Klassen in den Schuljahren 1999/2000 bis 2005/2006 nach Schulformen, Jahrgangsstufen und Klassengrößen

Jahrgangsstufe Schulstufe	Klassengröße mit... Schülern	Anzahl der Klassen ¹⁾						
		1999/2000	2000/2001	2001/2002	2002/2003	2003/2004	2004/2005	2005/2006
Gesamtschule								
01		94	83	78	82	82	64	9
	bis 15	23	19	14	13	11	7	3
	16 bis 20	32	39	34	37	39	19	2
	21 bis 25	32	17	18	23	22	25	3
	26 bis 30	7	8	11	8	10	13	-
	über 30	-	-	1	1	-	-	1
02		100	88	77	78	69	66	6
	bis 15	15	17	16	25	9	9	1
	16 bis 20	44	32	37	25	30	31	1
	21 bis 25	33	32	18	21	18	19	2
	26 bis 30	6	6	6	6	11	6	1
	über 30	2	1	-	1	1	1	1
03		146	101	83	77	73	69	6
	bis 15	13	20	19	14	16	13	2
	16 bis 20	70	45	24	43	31	27	2
	21 bis 25	54	32	33	17	18	20	-
	26 bis 30	9	3	7	3	7	8	1
	über 30	-	1	-	-	1	1	1
04		179	138	98	85	73	65	6
	bis 15	11	9	20	19	14	12	1
	16 bis 20	61	63	45	30	37	26	2
	21 bis 25	86	55	28	29	16	17	2
	26 bis 30	20	10	5	7	5	8	-
	über 30	1	1	-	-	1	2	1
05		188	170	134	94	75	62	6
	bis 15	14	8	11	18	18	13	1
	16 bis 20	59	59	65	41	29	28	3
	21 bis 25	80	75	45	29	23	17	1
	26 bis 30	34	27	11	6	5	4	-
	über 30	1	1	2	-	-	-	1
06		198	180	166	132	87	66	4
	bis 15	12	10	11	10	14	17	2
	16 bis 20	59	51	58	61	36	21	-
	21 bis 25	84	77	70	47	31	20	1
	26 bis 30	42	42	26	14	6	8	1
	über 30	1	-	1	-	-	-	-
Primarstufe		905	760	636	548	459	392	37
	bis 15	88	83	91	99	82	71	10
	16 bis 20	325	289	263	237	202	152	10
	21 bis 25	369	288	212	166	128	118	9
	26 bis 30	118	96	66	44	44	47	3
	über 30	5	4	4	2	3	4	5

1) Jahrgangsklassen

22 Anzahl der Klassen in den Schuljahren 1999/2000 bis 2005/2006 nach Schulformen, Jahrgangsstufen und Klassengrößen

Jahrgangsstufe Schulstufe	Klassengröße mit... Schülern	Anzahl der Klassen ¹⁾						
		1999/2000	2000/2001	2001/2002	2002/2003	2003/2004	2004/2005	2005/2006
Noch: Gesamtschule								
07		776	742	687	658	515	367	131
	bis 15	10	12	7	12	6	14	5
	16 bis 20	102	96	102	92	57	75	24
	21 bis 25	335	315	328	292	266	187	62
	26 bis 30	327	318	250	261	185	90	39
	über 30	2	1	-	1	1	1	1
08		813	780	745	685	664	525	156
	bis 15	11	12	11	18	19	14	10
	16 bis 20	80	102	88	99	87	55	28
	21 bis 25	398	342	328	294	276	233	57
	26 bis 30	322	321	317	273	279	223	61
	über 30	2	3	1	1	3	-	-
09		817	828	793	757	694	660	186
	bis 15	10	15	16	24	20	22	4
	16 bis 20	79	87	85	160	122	110	20
	21 bis 25	324	408	362	324	309	289	76
	26 bis 30	394	301	321	247	242	231	84
	über 30	10	17	9	2	1	8	2
10		809	796	803	756	730	676	226
	bis 15	24	19	23	29	22	17	3
	16 bis 20	191	194	234	176	157	145	10
	21 bis 25	377	356	372	347	328	285	86
	26 bis 30	214	220	174	200	218	220	123
	über 30	3	7	-	4	5	9	4
Sekundarstufe I		3 215	3 146	3 028	2 856	2 603	2 228	699
	bis 15	55	58	57	83	67	67	22
	16 bis 20	452	479	509	527	423	385	82
	21 bis 25	1 434	1 421	1 390	1 257	1 179	994	281
	26 bis 30	1 257	1 160	1 062	981	924	764	307
	über 30	17	28	10	8	10	18	7

1) Jahrgangsklassen

22 Anzahl der Klassen in den Schuljahren 1999/2000 bis 2005/2006 nach Schulformen, Jahrgangsstufen und Klassengrößen

Jahrgangsstufe Schulstufe	Klassengröße mit... Schülern	Anzahl der Klassen ¹⁾						
		1999/2000	2000/2001	2001/2002	2002/2003	2003/2004	2004/2005	2005/2006
Realschule								
07		220	237	241	225	187	130	-
	bis 15	1	-	3	1	-	3	-
	16 bis 20	3	3	2	1	5	4	-
	21 bis 25	38	48	57	49	67	48	-
	26 bis 30	178	184	178	174	115	75	-
	über 30	-	2	1	-	-	-	-
08		226	221	238	237	225	187	-
	bis 15	-	1	1	1	1	1	-
	16 bis 20	7	3	3	5	4	5	-
	21 bis 25	45	44	49	79	54	59	-
	26 bis 30	173	172	181	151	162	122	-
	über 30	1	1	4	1	4	-	-
09		216	226	221	237	240	226	-
	bis 15	-	2	1	1	3	1	-
	16 bis 20	9	7	3	4	5	7	-
	21 bis 25	55	52	71	57	74	65	-
	26 bis 30	148	164	146	168	156	153	-
	über 30	4	1	-	7	2	-	-
10		219	216	226	219	238	241	-
	bis 15	2	2	2	-	3	5	-
	16 bis 20	21	17	16	15	13	12	-
	21 bis 25	89	85	87	79	73	87	-
	26 bis 30	107	111	121	125	148	137	-
	über 30	-	1	-	-	1	-	-
Sekundarstufe I		881	900	926	918	890	784	-
	bis 15	3	5	7	3	7	10	-
	16 bis 20	40	30	24	25	27	28	-
	21 bis 25	227	229	264	264	268	259	-
	26 bis 30	606	631	626	618	581	487	-
	über 30	5	5	5	8	7	-	-

1) Jahrgangsklassen

22 Anzahl der Klassen in den Schuljahren 1999/2000 bis 2005/2006 nach Schulformen, Jahrgangsstufen und Klassengrößen

Jahrgangsstufe Schulstufe	Klassengröße mit... Schülern	Anzahl der Klassen ¹⁾						
		1999/2000	2000/2001	2001/2002	2002/2003	2003/2004	2004/2005	2005/2006
Oberschule								
01		-	-	-	-	-	-	66
	bis 15	-	-	-	-	-	-	13
	16 bis 20	-	-	-	-	-	-	23
	21 bis 25	-	-	-	-	-	-	24
	26 bis 30	-	-	-	-	-	-	6
	über 30	-	-	-	-	-	-	-
02		-	-	-	-	-	-	57
	bis 15	-	-	-	-	-	-	12
	16 bis 20	-	-	-	-	-	-	11
	21 bis 25	-	-	-	-	-	-	26
	26 bis 30	-	-	-	-	-	-	8
	über 30	-	-	-	-	-	-	-
03		-	-	-	-	-	-	66
	bis 15	-	-	-	-	-	-	10
	16 bis 20	-	-	-	-	-	-	34
	21 bis 25	-	-	-	-	-	-	18
	26 bis 30	-	-	-	-	-	-	4
	über 30	-	-	-	-	-	-	-
04		-	-	-	-	-	-	58
	bis 15	-	-	-	-	-	-	8
	16 bis 20	-	-	-	-	-	-	28
	21 bis 25	-	-	-	-	-	-	17
	26 bis 30	-	-	-	-	-	-	5
	über 30	-	-	-	-	-	-	-
05		-	-	-	-	-	-	51
	bis 15	-	-	-	-	-	-	7
	16 bis 20	-	-	-	-	-	-	21
	21 bis 25	-	-	-	-	-	-	16
	26 bis 30	-	-	-	-	-	-	7
	über 30	-	-	-	-	-	-	-
06		-	-	-	-	-	-	53
	bis 15	-	-	-	-	-	-	6
	16 bis 20	-	-	-	-	-	-	23
	21 bis 25	-	-	-	-	-	-	19
	26 bis 30	-	-	-	-	-	-	5
	über 30	-	-	-	-	-	-	-
Primarstufe		-	-	-	-	-	-	351
	bis 15	-	-	-	-	-	-	56
	16 bis 20	-	-	-	-	-	-	140
	21 bis 25	-	-	-	-	-	-	120
	26 bis 30	-	-	-	-	-	-	35
	über 30	-	-	-	-	-	-	-

1) Jahrgangsklassen

22 Anzahl der Klassen in den Schuljahren 1999/2000 bis 2005/2006 nach Schulformen, Jahrgangsstufen und Klassengrößen

Jahrgangsstufe Schulstufe	Klassengröße mit... Schülern	Anzahl der Klassen ¹⁾						
		1999/2000	2000/2001	2001/2002	2002/2003	2003/2004	2004/2005	2005/2006
Noch: Oberschule								
07		-	-	-	-	-	-	268
	bis 15	-	-	-	-	-	-	9
	16 bis 20	-	-	-	-	-	-	54
	21 bis 25	-	-	-	-	-	-	123
	26 bis 30	-	-	-	-	-	-	82
	über 30	-	-	-	-	-	-	-
08		-	-	-	-	-	-	349
	bis 15	-	-	-	-	-	-	8
	16 bis 20	-	-	-	-	-	-	51
	21 bis 25	-	-	-	-	-	-	176
	26 bis 30	-	-	-	-	-	-	112
	über 30	-	-	-	-	-	-	2
09		-	-	-	-	-	-	527
	bis 15	-	-	-	-	-	-	17
	16 bis 20	-	-	-	-	-	-	68
	21 bis 25	-	-	-	-	-	-	239
	26 bis 30	-	-	-	-	-	-	203
	über 30	-	-	-	-	-	-	-
10		-	-	-	-	-	-	642
	bis 15	-	-	-	-	-	-	17
	16 bis 20	-	-	-	-	-	-	83
	21 bis 25	-	-	-	-	-	-	299
	26 bis 30	-	-	-	-	-	-	240
	über 30	-	-	-	-	-	-	3
Sekundarstufe I		-	-	-	-	-	-	1 786
	bis 15	-	-	-	-	-	-	51
	16 bis 20	-	-	-	-	-	-	256
	21 bis 25	-	-	-	-	-	-	837
	26 bis 30	-	-	-	-	-	-	637
	über 30	-	-	-	-	-	-	5

1) Jahrgangsklassen

22 Anzahl der Klassen in den Schuljahren 1999/2000 bis 2005/2006 nach Schulformen, Jahrgangsstufen und Klassengrößen

Jahrgangsstufe Schulstufe	Klassengröße mit... Schülern	Anzahl der Klassen ¹⁾						
		1999/2000	2000/2001	2001/2002	2002/2003	2003/2004	2004/2005	2005/2006
Gymnasium								
05 ²⁾		-	-	43	37	38	31	28
	bis 15	-	-	1	2	1	2	2
	16 bis 20	-	-	4	3	4	3	-
	21 bis 25	-	-	15	15	15	12	5
	26 bis 30	-	-	23	17	18	14	21
	über 30	-	-	-	-	-	-	-
06 ²⁾		-	-	-	43	38	38	31
	bis 15	-	-	-	1	3	1	1
	16 bis 20	-	-	-	7	1	5	2
	21 bis 25	-	-	-	15	13	18	14
	26 bis 30	-	-	-	20	21	14	14
	über 30	-	-	-	-	-	-	-
Primarstufe ²⁾				43	80	76	69	59
	bis 15	-	-	1	3	4	3	3
	16 bis 20	-	-	4	10	5	8	2
	21 bis 25	-	-	15	30	28	30	19
	26 bis 30	-	-	23	37	39	28	35
	über 30	-	-	-	-	-	-	-

1) Jahrgangsklassen

2) Schüler im Schulversuch "Leistungsprofilklassen"

22 Anzahl der Klassen in den Schuljahren 1999/2000 bis 2005/2006 nach Schulformen, Jahrgangsstufen und Klassengrößen

Jahrgangsstufe Schulstufe	Klassengröße mit... Schülern	Anzahl der Klassen ¹⁾						
		1999/2000	2000/2001	2001/2002	2002/2003	2003/2004	2004/2005	2005/2006
Gymnasium								
07		397	397	393	381	337	258	244
	bis 15	2	-	3	9	7	11	7
	16 bis 20	9	13	9	12	20	18	17
	21 bis 25	26	24	41	27	66	80	81
	26 bis 30	357	354	336	328	242	149	139
	über 30	3	6	4	5	2	-	-
08		399	397	399	394	379	296	221
	bis 15	2	1	2	5	6	10	7
	16 bis 20	10	10	12	12	13	10	8
	21 bis 25	26	31	38	53	28	54	70
	26 bis 30	353	346	337	316	323	221	132
	über 30	8	9	10	8	9	1	4
09		392	400	399	401	397	428	335
	bis 15	2	-	2	7	8	13	12
	16 bis 20	9	13	14	11	15	22	21
	21 bis 25	53	57	64	71	65	73	79
	26 bis 30	318	316	312	300	299	304	216
	über 30	10	14	7	12	10	16	7
10		376	392	402	400	407	402	427
	bis 15	-	2	3	5	12	10	7
	16 bis 20	13	11	17	12	19	18	28
	21 bis 25	89	85	96	97	87	107	108
	26 bis 30	266	281	279	284	281	256	276
	über 30	8	13	7	2	8	11	8
Sekundarstufe I		1 564	1 586	1 593	1 576	1 520	1 384	1 227
	bis 15	6	3	10	26	33	44	33
	16 bis 20	41	47	52	47	67	68	74
	21 bis 25	194	197	239	248	246	314	338
	26 bis 30	1 294	1 297	1 264	1 228	1 145	930	763
	über 30	29	42	28	27	29	28	19

1) Jahrgangsklassen

22 Anzahl der Klassen in den Schuljahren 1999/2000 bis 2005/2006 nach Schulformen, Jahrgangsstufen und Klassengrößen

Jahrgangsstufe Schulstufe	Klassengröße mit... Schülern	Anzahl der Klassen ¹⁾						
		1999/2000	2000/2001	2001/2002	2002/2003	2003/2004	2004/2005	2005/2006
Förderschule								
01		34	36	37	40	40	43	42
	bis 10	24	31	35	31	32	35	32
	11 bis 15	10	5	2	9	8	8	10
	16 bis 20	-	-	-	-	-	-	-
02		40	38	47	44	43	48	42
	bis 10	31	30	35	38	36	40	31
	11 bis 15	8	8	12	6	7	8	11
	16 bis 20	1	-	-	-	-	-	-
03		89	64	57	59	56	54	54
	bis 10	67	48	47	53	43	42	34
	11 bis 15	20	16	9	6	13	12	20
	16 bis 20	2	-	1	-	-	-	-
04		118	103	79	66	60	61	63
	bis 10	65	71	54	47	41	41	44
	11 bis 15	53	32	25	19	19	20	19
	16 bis 20	-	-	-	-	-	-	-
05		122	127	115	94	79	75	63
	bis 10	64	62	61	62	60	52	38
	11 bis 15	56	64	52	31	19	23	25
	16 bis 20	2	1	2	1	-	-	-
06		136	139	138	129	98	89	71
	bis 10	59	70	67	75	61	62	45
	11 bis 15	74	69	68	54	36	27	23
	16 bis 20	3	-	3	-	1	-	3
Primarstufe		539	507	473	432	376	370	335
	bis 10	310	312	299	306	273	272	224
	11 bis 15	221	194	168	125	102	98	108
	16 bis 20	8	1	6	1	1	-	3

1) Jahrgangsklassen

22 Anzahl der Klassen in den Schuljahren 1999/2000 bis 2005/2006 nach Schulformen, Jahrgangsstufen und Klassengrößen

Jahrgangsstufe Schulstufe	Klassengröße mit... Schülern	Anzahl der Klassen ¹⁾						
		1999/2000	2000/2001	2001/2002	2002/2003	2003/2004	2004/2005	2005/2006
Noch: Förderschule								
07		141	143	144	154	123	102	87
	bis 10	59	50	62	85	61	43	55
	11 bis 15	81	92	80	69	62	58	32
	16 bis 20	1	1	2	-	-	1	-
08		162	150	150	152	153	138	112
	bis 10	58	53	49	68	72	56	57
	11 bis 15	103	95	99	83	81	81	54
	16 bis 20	1	2	2	1	-	1	1
09		160	162	147	156	150	161	137
	bis 10	50	60	58	65	63	62	63
	11 bis 15	110	102	87	90	84	98	73
	16 bis 20	-	-	2	1	3	1	1
10		145	151	153	135	138	141	151
	bis 10	71	77	79	70	62	62	77
	11 bis 15	72	72	74	64	75	79	73
	16 bis 20	2	2	-	1	1	-	1
Sekundarstufe I		608	606	594	597	564	542	487
	bis 10	238	240	248	288	258	223	252
	11 bis 15	366	361	340	306	302	316	232
	16 bis 20	4	5	6	3	4	3	3

1) Jahrgangsklassen

**23 Klassenfrequenzen nach Schulstufen, Schulformen und Bildungsbereichen
in den Schuljahren 1999/2000 bis 2005/2006**

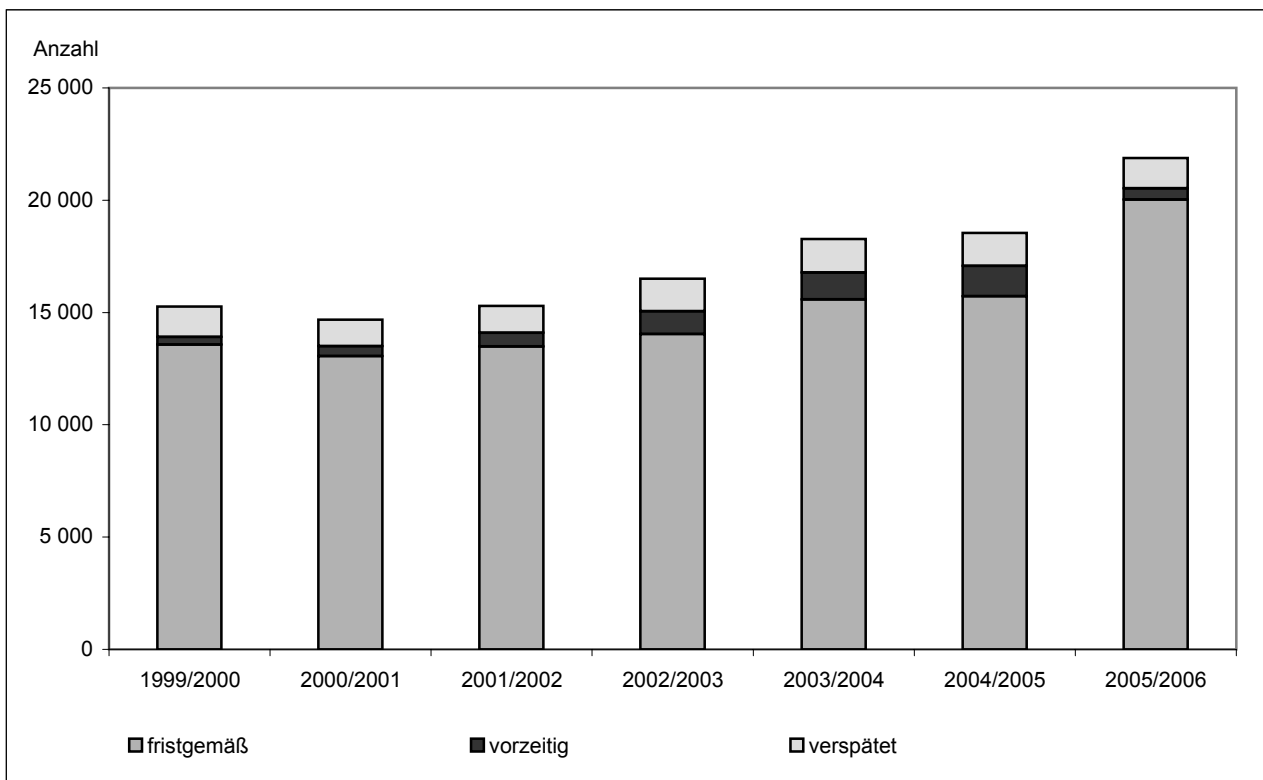
Schulstufe Schulform	Klassenfrequenzen						
	1999/2000	2000/2001	2001/2002	2002/2003	2003/2004	2004/2005	2005/2006
Primarstufe insgesamt	21,04	20,54	19,96	19,25	19,23	19,40	19,96
Grundschule	22,19	21,70	21,11	20,34	20,30	20,43	20,94
Gesamtschule	20,88	20,65	19,97	19,14	19,38	20,02	18,33
Oberschule	-	-	-	-	-	-	19,99
Gymnasium ¹⁾	-	-	24,86	24,51	24,42	23,97	25,12
Förderschule	9,97	9,68	9,48	9,03	9,01	8,91	9,57
Jahrgangsstufe 01 - 04	20,56	19,80	19,24	19,02	19,51	19,81	20,47
Grundschule	21,72	20,98	20,42	20,12	20,58	20,84	21,52
Gesamtschule	20,23	19,59	19,16	18,81	19,51	20,41	18,66
Oberschule	-	-	-	-	-	-	19,95
Förderschule	9,43	9,04	8,64	8,30	8,67	8,72	9,42
Jahrgangsstufe 01	19,68	19,35	19,59	19,62	20,71	20,55	21,46
Grundschule	20,60	20,40	20,57	20,54	21,81	21,42	22,50
Gesamtschule	19,18	18,66	19,54	19,27	19,77	21,32	17,80
Oberschule	-	-	-	-	-	-	19,78
Förderschule	8,86	7,80	7,75	7,68	8,24	8,07	8,70
Jahrgangsstufe 05 - 06	21,69	21,41	20,78	19,58	18,71	18,54	18,79
Grundschule	22,83	22,56	21,94	20,68	19,73	19,49	19,52
Gesamtschule	21,78	21,93	20,91	19,63	19,13	19,17	17,40
Oberschule	-	-	-	-	-	-	20,09
Gymnasium ¹⁾	-	-	24,86	24,51	24,42	23,97	25,12
Förderschule	10,68	10,42	10,38	9,84	9,46	9,22	9,83
Sekundarstufe I insgesamt	23,83	23,81	23,64	23,46	23,39	23,07	22,75
Gesamtschule	24,11	23,96	23,74	23,41	23,63	23,50	24,41
Realschule	26,13	26,33	26,13	26,14	25,98	25,62	-
Oberschule	-	-	-	-	-	-	23,62
Gymnasium	27,31	27,30	27,06	26,90	26,58	26,04	25,77
Förderschule	10,88	10,84	10,76	10,51	10,60	10,67	10,39
Jahrgangsstufe 07	24,13	24,18	23,82	23,74	23,30	22,16	22,10
Gesamtschule	24,23	24,20	23,85	23,96	23,97	22,63	23,10
Realschule	26,71	26,87	26,32	26,54	25,80	25,31	-
Oberschule	-	-	-	-	-	-	23,11
Gymnasium	27,52	27,59	27,28	27,25	26,10	24,89	25,16
Förderschule	10,74	10,88	10,67	10,39	10,32	10,46	9,85
Förderschule für geistig Behinderte	7,16	7,17	7,22	7,15	7,39	7,18	7,15

1) Schulversuch "Leistungsprofilklassen"

24 Schulanfänger in den Schuljahren 1999/2000 bis 2005/2006 nach Art der Einschulung und Schulformen

Schulform Art der Einschulung	Einschulungen						
	1999/2000	2000/2001	2001/2002	2002/2003	2003/2004	2004/2005	2005/2006
Grundschule	12 895	12 642	13 244	14 367	16 052	16 380	19 579
fristgemäß	11 643	11 412	11 852	12 351	13 811	14 013	18 088
vorzeitig	323	401	546	896	1 092	1 244	470
verspätet	929	829	846	1 120	1 149	1 123	1 021
Gesamtschule	1 855	1 596	1 577	1 661	1 715	1 639	181
fristgemäß	1 721	1 437	1 414	1 445	1 492	1 415	166
vorzeitig	29	48	70	101	99	108	3
verspätet	105	111	93	115	124	116	12
Oberschule	-	-	-	-	-	-	1 495
fristgemäß	-	-	-	-	-	-	1 376
vorzeitig	-	-	-	-	-	-	28
verspätet	-	-	-	-	-	-	91
Förderschule	519	448	475	475	509	528	623
fristgemäß	199	203	217	249	272	294	394
vorzeitig	-	1	-	3	3	2	2
verspätet	320	244	258	223	234	232	227
Insgesamt	15 269	14 686	15 296	16 503	18 276	18 547	21 878
fristgemäß	13 563	13 052	13 483	14 045	15 575	15 722	20 024
vorzeitig	352	450	616	1 000	1 194	1 354	503
verspätet	1 354	1 184	1 197	1 458	1 507	1 471	1 351

Schulanfänger nach Art der Einschulung und Schuljahren



**25 Schüler nach der Art des sonderpädagogischen Förderbedarfs
in den Schuljahren 2002/2003 bis 2005/2006**

Art des sonderpädagogischen Förderbedarfs	Schüler mit sonderpädagogischem Förderbedarf							
	2002/2003		2003/2004		2004/2005		2005/2006	
	insgesamt	weiblich	insgesamt	weiblich	insgesamt	weiblich	insgesamt	weiblich
Lernen	11 010	4 027	10 566	3 881	9 838	3 648	9 032	3 368
Körperliche und motorische Entwicklung	682	253	588	208	710	257	632	228
Emotionale und soziale Entwicklung	1 555	213	1 670	218	1 850	256	1 945	283
Hören	369	142	376	148	417	166	408	171
Sprache	1 439	434	1 589	483	1 556	463	1 631	511
Sehen	192	89	189	87	177	81	170	70
Geistige Entwicklung	3 070	1 188	3 056	1 162	3 077	1 180	3 068	1 161
Insgesamt	18 317	6 346	18 034	6 187	17 625	6 051	16 886	5 792

Teil C

Schulstatistische Merkmale der Bundesländer im Vergleich

Vorbemerkungen zum Ländervergleich

Mit der in allen Ländern einheitlichen Darstellung bestimmter schulstatistischer Merkmale wird angestrebt, die Vergleichbarkeit der Merkmale innerhalb der einzelnen Länder dem Personenkreis zu ermöglichen, der neben der Nutzung bestimmter Fachserien eine etwas tiefer gegliederte Ergebnisdarstellung benötigt und gleichzeitig schulstatistische Daten der einzelnen Länder vergleichen möchte.

Das Fachdezernat im Landesbetrieb für Datenverarbeitung und Statistik ermöglicht mit der Vorlage der Tabellen 26 bis 31 die Gegenüberstellung zur länderspezifischen Darstellung der schulstatistischen Merkmale Brandenburgs.

Ab dem Schuljahr 2005/2006 gibt es in Brandenburg die Schulform Oberschule. Diese ist entstanden aus den Schulformen Realschule und Gesamtschule ohne gymnasiale Oberstufe. Schüler und Schülerinnen, die sich im Schuljahr 2005/2006 in den Jahrgangsstufen 8 bis 10 befinden, sind berechtigt den dort begonnenen Bildungsgang zu beenden.

Hinweise auf abweichende Darstellungen gegenüber den Teilen A und B

Grundschule

Die Grundschule umfasst die Jahrgangsstufen 1 bis 6 der Grundschule und der Oberschule. In der Grundschule werden den Schülerinnen und Schülern grundlegende Kenntnisse, Fähigkeiten und Fertigkeiten, die zum weiterführenden Lernen in der Sekundarstufe I befähigen sollen, vermittelt.

Schulartunabhängige Orientierungsstufe

Die schulartunabhängige Orientierungsstufe ist in Brandenburg keine eigene Schulform. Hier werden die Schülerinnen und Schüler der Jahrgangsstufen 5 und 6 der Grundschule und der Oberschule ausgewiesen.

Gesamtschule und Freie Waldorfschule

Die **Gesamtschule** vermittelt eine grundlegende, erweiterte oder vertiefte allgemeine Bildung und umfasst alle Bildungsgänge der Sekundarstufe I:

- Bildungsgang zum Erwerb der erweiterten Berufsbildungsreife
- Bildungsgang zum Erwerb der Fachoberschulreife
- Bildungsgang zum Erwerb der allgemeinen Hochschulreife in den Jahrgangsstufen 7 bis 10.

In der Gesamtschule werden auch die Angaben zu den auslaufenden Bildungsgängen der Gesamtschule an Oberschulen ausgewiesen.

Die Gesamtschule kann mit einer Grundschule in einer Schule zusammengefasst sein.

Die **Freie Waldorfschule** ist eine in freier Trägerschaft, staatlich genehmigte beziehungsweise anerkannte Ersatzschule mit besonderen pädagogischen Zielen, die auf der Erziehungslehre des Anthroposophen Rudolf Steiner aufbaut.

Die Daten werden für die Gesamtschule und die Freie Waldorfschule getrennt dargestellt.

Realschule

Bis zum Schuljahr 2004/2005 wurden Angaben zur Schulform Realschule veröffentlicht. Ab dem Schuljahr 2005/2006 handelt es sich um Angaben zu den auslaufenden Bildungsgängen der Realschule an Oberschulen.

Schulart mit mehreren Bildungsgängen

Die Oberschule vermittelt eine grundlegende oder erweiterte allgemeine Bildung und umfasst den Bildungsgang zum Erwerb der erweiterten Berufsbildungsreife und den Bildungsgang zum Erwerb der Fachoberschulreife.

Zweiter Bildungsweg

Zu den Einrichtungen des Zweiten Bildungsweges gehören die Abendschule, die Kollegs und schulabschlussbezogene Lehrgänge an Volkshochschulen, an weiterführenden allgemein bildenden Schulen oder an Oberstufenzentren sowie das Telekolleg.

Zusätzlich zur Gesamtdarstellung des Zweiten Bildungsweges werden Daten für die Abendschule und die Kollegs getrennt dargestellt.

Die **Abendschule** umfasst die Bildungsgänge
- zum nachträglichen Erwerb der Fachoberschulreife und
- zum nachträglichen Erwerb der allgemeinen Hochschulreife.
Der Unterricht wird in Teilzeitform angeboten.

Das **Kolleg** umfasst den Bildungsgang zum nachträglichen Erwerb der allgemeinen Hochschulreife. Der Unterricht wird in Vollzeitform angeboten.

Absolventen/Abgänger

Als Absolventen/Abgänger gelten statistisch Schülerinnen und Schüler, die mit einem Abschluss- oder Abgangszeugnis eine allgemein bildende Schule verlassen, unabhängig davon, ob sie zum Erwerb weiterer Abschlussqualifikationen in eine andere allgemein bildende Schulform wechseln. Schülerinnen und Schüler, die nach der 10. Jahrgangsstufe einer Gesamtschule in die gymnasiale Oberstufe einer Gesamtschule übergehen, wurden nicht als Absolventen gezählt.

Erfolgreiche Teilnehmer an Nichtschülerprüfungen werden mit nachgewiesen.

Ausführliche Informationen beinhaltet der Statistische Bericht BI5-j „Absolventen/Abgänger der allgemein bildenden Schulen im Land Brandenburg“.

Einige Daten über die Zahl der Absolventen/Abgänger werden aus Gründen der einheitlichen Darstellung des Ländervergleichs hier im Teil C ausgewiesen.

Lehrkräfte

Lehrkräfte sind Beschäftigte, deren Berufsfeld durch eine überwiegend eigenverantwortliche unterrichtliche Tätigkeit geprägt ist. Sie unterrichten und erziehen dabei im Rahmen der Bildungs- und Erziehungsziele, der Rechts- und Verwaltungsvorschriften und der Beschlüsse der Mitwirkungsorgane.

Es werden hauptberufliche Lehrkräfte mit Voll- bzw. Teilzeitbeschäftigung nachgewiesen.

Ausführliche Informationen beinhaltet der Statistische Bericht BI2-j/BI12-j „Lehrkräfte an allgemein bildenden und beruflichen Schulen im Land Brandenburg“.

Einige Daten über die Zahl der Lehrkräfte werden aus Gründen der einheitlichen Darstellung des Ländervergleichs hier im Teil C ausgewiesen.

Allgemein bildende Schulen im Land Brandenburg

26 Schulen, Klassen, durchschnittliche Klassenstärke, Schüler, ausländische Schüler sowie hauptberufliche Lehrkräfte nach Schulformen

Merkmale	im Jahr						
	1999	2000	2001	2002	2003	2004	2005
Schulen insgesamt							
Selbstständige Schulen	1 118	1 087	1 052	1 030	1 005	978	941
Klassen ¹⁾	14 612	13 736	12 863	12 061	11 256	10 575	10 020
Durchschnittliche Klassenstärke ¹⁾	21,85	21,63	21,33	20,94	20,94	20,71	20,71
Schüler insgesamt	356 167	333 756	310 773	289 392	273 223	256 710	245 923
davon männlich	179 077	167 808	156 199	144 817	136 952	128 697	123 049
weiblich	177 090	165 948	154 574	144 575	136 271	128 013	122 874
Ausländische Schüler zusammen	2 858	2 926	3 280	3 610	3 901	3 981	3 982
dar. weiblich	1 439	1 476	1 648	1 803	1 964	2 033	1 970
Hauptberufliche Lehrkräfte insgesamt	25 365	24 732	24 109	23 160	22 192	21 187	20 093
davon männlich	5 262	5 086	4 911	4 667	4 409	4 108	3 797
weiblich	20 103	19 646	19 198	18 493	17 783	17 079	16 296
Vollbeschäftigte Lehrkräfte insgesamt	14 355	13 247	13 144	12 271	11 402	8 121	10 023
dar. weiblich	10 432	9 572	9 528	8 924	8 360	6 083	7 604
Teilbeschäftigte Lehrkräfte insgesamt	11 010	11 485	10 965	10 889	10 790	13 066	10 070
dar. weiblich	9 671	10 074	9 670	9 569	9 423	10 996	8 692
Grundschule Jahrgangsstufen 01 bis 06							
Selbstständige Schulen ²⁾	530	509	485	469	464	462	462
Klassen	6 305	5 632	4 982	4 450	4 158	4 203	4 801
Durchschnittliche Klassenstärke	22,19	21,70	21,11	20,34	20,30	20,43	20,86
Schüler insgesamt	139 900	122 195	105 191	90 532	84 397	85 856	100 167
davon männlich	71 341	62 410	53 698	46 214	43 157	43 701	50 641
weiblich	68 559	59 785	51 493	44 318	41 240	42 155	49 526
Ausländische Schüler zusammen	1 615	1 603	1 771	1 925	1 962	1 948	2 101
dar. weiblich	786	791	864	935	964	974	1 002
Hauptberufliche Lehrkräfte insgesamt	8 367	7 962	7 521	6 987	6 548	6 307	7 020
davon männlich	753	681	608	543	500	475	551
weiblich	7 614	7 281	6 913	6 444	6 048	5 832	6 469
Vollbeschäftigte Lehrkräfte insgesamt	1 872	1 502	1 471	1 114	1 108	946	2 286
dar. weiblich	1 555	1 241	1 227	912	901	791	1 985
Teilbeschäftigte Lehrkräfte insgesamt	6 495	6 460	6 050	5 873	5 440	5 361	4 734
dar. weiblich	6 059	6 040	5 686	5 532	5 147	5 041	4 484
Schulartunabhängige Orientierungsstufe ³⁾ Jahrgangsstufe 05 und 06							
Klassen	2 653	2 564	2 278	1 762	1 386	1 277	1 390
Durchschnittliche Klassenstärke	22,83	22,56	21,94	20,69	19,73	19,49	19,56
Schüler insgesamt	60 577	57 824	49 992	36 448	27 345	24 881	27 186
davon männlich	30 836	29 430	25 463	18 624	14 054	12 807	13 873
weiblich	29 741	28 394	24 529	17 824	13 291	12 074	13 313
Ausländische Schüler zusammen	451	466	570	634	634	655	695
dar. weiblich	232	226	272	307	315	317	322

1) ohne Jahrgangsstufen 11 bis 13

2) ohne Oberschulen

3) Darunterangabe Grundschule

Allgemein bildende Schulen im Land Brandenburg

26 Schulen, Klassen, durchschnittliche Klassenstärke, Schüler, ausländische Schüler sowie hauptberufliche Lehrkräfte nach Schulformen

Merkmale	im Jahr						
	1999	2000	2001	2002	2003	2004	2005
Gesamtschule einschließlich Freie Waldorfschule							
Selbstständige Schulen	265	255	250	239	220	196	45
Klassen ¹⁾	4 150	3 936	3 690	3 468	3 107	2 673	1 726
Durchschnittliche Klassenstärke ¹⁾	23,39	23,30	23,09	22,70	22,96	22,94	23,29
Schüler insgesamt	104 963	99 461	93 001	86 613	79 422	69 462	48 209
davon männlich	55 714	53 035	49 791	46 218	42 458	37 011	25 570
weiblich	49 249	46 426	43 210	40 395	36 964	32 451	22 639
Ausländische Schüler zusammen	767	784	883	966	1 104	1 147	899
dar. weiblich	392	396	446	467	557	565	454
Hauptberufliche Lehrkräfte insgesamt	8 046	7 810	7 512	7 136	6 627	6 063	4 264
davon männlich	2 063	1 991	1 881	1 733	1 593	1 423	1 085
weiblich	5 983	5 819	5 631	5 403	5 034	4 640	3 179
Vollbeschäftigte Lehrkräfte insgesamt	5 675	5 209	5 060	4 665	3 985	2 564	2 425
dar. weiblich	4 073	3 729	3 630	3 410	2 895	1 897	1 721
Teilbeschäftigte Lehrkräfte insgesamt	2 371	2 601	2 452	2 471	2 642	3 499	1 839
dar. weiblich	1 910	2 090	2 001	1 993	2 139	2 743	1 458
Gesamtschule							
Selbstständige Schulen	260	250	245	234	215	191	41
Klassen ¹⁾	4 101	3 890	3 643	3 420	3 058	2 624	1 684
Durchschnittliche Klassenstärke ¹⁾	23,45	23,36	23,13	22,76	23,03	23,02	23,35
Schüler insgesamt	103 966	98 481	92 005	85 577	78 313	68 316	47 118
davon männlich	55 188	52 513	49 265	45 679	41 899	36 428	25 024
weiblich	48 778	45 968	42 740	39 898	36 414	31 888	22 094
Ausländische Schüler zusammen	745	756	846	947	1 078	1 120	871
dar. weiblich	382	382	424	456	545	548	436
Hauptberufliche Lehrkräfte insgesamt	7 948	7 715	7 414	7 039	6 522	5 951	4 164
davon männlich	2 020	1 955	1 846	1 700	1 551	1 384	1 049
weiblich	5 928	5 760	5 568	5 339	4 971	4 567	3 115
Vollbeschäftigte Lehrkräfte insgesamt	5 620	5 152	5 005	4 639	3 949	2 541	2 399
dar. weiblich	4 044	3 698	3 602	3 395	2 876	1 886	1 710
Teilbeschäftigte Lehrkräfte insgesamt	2 328	2 563	2 409	2 400	2 573	3 410	1 765
dar. weiblich	1 884	2 062	1 966	1 944	2 095	2 681	1 405
Freie Waldorfschule							
Selbstständige Schulen	5	5	5	5	5	5	4
Klassen ¹⁾	49	46	47	48	49	49	42
Durchschnittliche Klassenstärke ¹⁾	18,18	18,52	18,09	18,33	18,76	18,71	21,14
Schüler insgesamt	997	980	996	1 036	1 109	1 146	1 091
davon männlich	526	522	526	539	559	583	546
weiblich	471	458	470	497	550	563	545
Ausländische Schüler zusammen	22	28	37	19	26	27	28
dar. weiblich	10	14	22	11	12	17	18
Hauptberufliche Lehrkräfte insgesamt	98	95	98	97	105	112	100
davon männlich	43	36	35	33	42	39	36
weiblich	55	59	63	64	63	73	64
Vollbeschäftigte Lehrkräfte insgesamt	55	57	55	26	36	23	26
dar. weiblich	29	31	28	15	19	11	11
Teilbeschäftigte Lehrkräfte insgesamt	43	38	43	71	69	89	74
dar. weiblich	26	28	35	49	44	62	53

1) ohne Jahrgangsstufen 11 bis 13

Allgemein bildende Schulen im Land Brandenburg

26 Schulen, Klassen, durchschnittliche Klassenstärke, Schüler, ausländische Schüler sowie hauptberufliche Lehrkräfte nach Schulformen

Merkmale	im Jahr						
	1999	2000	2001	2002	2003	2004	2005
Realschule							
Selbstständige Schulen	78	79	80	79	79	80	-
Klassen	881	901	927	924	895	790	553
Durchschnittliche Klassenstärke	26,13	26,33	26,13	26,14	25,98	25,62	25,44
Schüler insgesamt	23 023	23 719	24 226	24 149	23 249	20 243	14 064
davon männlich	11 879	12 150	12 426	12 395	12 048	10 593	7 365
weiblich	11 144	11 569	11 800	11 754	11 201	9 650	6 699
Ausländische Schüler zusammen	47	48	60	83	84	101	86
dar. weiblich	27	25	26	47	43	51	40
Hauptberufliche Lehrkräfte insgesamt	1 384	1 389	1 419	1 417	1 400	1 305	927
davon männlich	382	373	375	371	362	321	248
weiblich	1 002	1 016	1 044	1 046	1 038	984	679
Vollbeschäftigte Lehrkräfte insgesamt	1 012	1 012	1 072	1 013	924	640	526
dar. weiblich	723	725	778	731	672	473	358
Teilbeschäftigte Lehrkräfte insgesamt	372	377	347	404	476	665	401
dar. weiblich	279	291	266	315	366	511	321
Schulart mit mehreren Bildungsgängen							
Selbstständige Schulen	-	-	-	-	-	-	198
Klassen	-	-	-	-	-	-	272
Durchschnittliche Klassenstärke	-	-	-	-	-	-	23,13
Schüler insgesamt	-	-	-	-	-	-	6 292
davon männlich	-	-	-	-	-	-	3 539
weiblich	-	-	-	-	-	-	2 753
Ausländische Schüler zusammen	-	-	-	-	-	-	99
dar. weiblich	-	-	-	-	-	-	41
Hauptberufliche Lehrkräfte insgesamt	-	-	-	-	-	-	531
davon männlich	-	-	-	-	-	-	116
weiblich	-	-	-	-	-	-	415
Vollbeschäftigte Lehrkräfte insgesamt	-	-	-	-	-	-	306
dar. weiblich	-	-	-	-	-	-	231
Teilbeschäftigte Lehrkräfte insgesamt	-	-	-	-	-	-	225
dar. weiblich	-	-	-	-	-	-	184
Gymnasium							
Selbstständige Schulen	104	106	108	111	111	109	109
Klassen ¹⁾	1 564	1 587	1 636	1 661	1 600	1 454	1 288
Durchschnittliche Klassenstärke ¹⁾	27,31	27,30	27,00	26,78	26,48	25,94	25,74
Schüler insgesamt	70 571	71 029	71 809	72 388	70 793	66 139	62 453
davon männlich	28 762	29 159	29 741	30 048	29 528	27 884	26 659
weiblich	41 809	41 870	42 068	42 340	41 265	38 255	35 794
Ausländische Schüler zusammen	364	422	496	544	647	663	681
dar. weiblich	214	237	288	315	357	394	394
Hauptberufliche Lehrkräfte insgesamt	4 603	4 645	4 756	4 854	4 904	4 858	4 780
davon männlich	1 587	1 575	1 590	1 602	1 564	1 517	1 452
weiblich	3 016	3 070	3 166	3 252	3 340	3 341	3 328
Vollbeschäftigte Lehrkräfte insgesamt	3 716	3 629	3 619	3 538	3 315	2 399	2 480
dar. weiblich	2 342	2 289	2 280	2 229	2 119	1 572	1 593
Teilbeschäftigte Lehrkräfte insgesamt	887	1 016	1 137	1 316	1 589	2 459	2 300
dar. weiblich	674	781	886	1 023	1 221	1 769	1 735

1) ohne Jahrgangsstufen 11 bis 13

Allgemein bildende Schulen im Land Brandenburg

26 Schulen, Klassen, durchschnittliche Klassenstärke, Schüler, ausländische Schüler sowie hauptberufliche Lehrkräfte nach Schulformen

Merkmale	im Jahr						
	1999	2000	2001	2002	2003	2004	2005
Förderschule ¹⁾ insgesamt einschließlich Förderschule für geistig Behinderte							
Selbstständige Schulen	124	123	119	118	117	117	111
Klassen ²⁾	1 696	1 662	1 611	1 558	1 496	1 454	1 380
Durchschnittliche Klassenstärke ²⁾	9,62	9,49	9,39	9,12	9,22	9,10	9,15
Schüler insgesamt	16 381	15 834	15 172	14 261	13 834	13 278	12 673
davon männlich	10 627	10 243	9 803	9 148	8 902	8 501	8 108
weiblich	5 754	5 591	5 369	5 113	4 932	4 777	4 565
Ausländische Schüler zusammen	53	59	63	84	84	105	100
dar. weiblich	16	21	22	34	33	41	33
Hauptberufliche Lehrkräfte insgesamt	2 898	2 856	2 831	2 695	2 637	2 581	2 499
davon männlich	457	447	437	398	373	354	328
weiblich	2 441	2 409	2 394	2 297	2 264	2 227	2 171
Vollbeschäftigte Lehrkräfte insgesamt	2 025	1 838	1 868	1 887	2 013	1 532	1 952
dar. weiblich	1 699	1 545	1 574	1 602	1 728	1 319	1 682
Teilbeschäftigte Lehrkräfte insgesamt	873	1 018	963	808	624	1 049	547
dar. weiblich	742	864	820	695	536	908	489
Allgemeine Förderschule							
Selbstständige Schulen	63	62	59	59	59	58	54
Klassen	1 067	1 033	987	967	926	847	781
Durchschnittliche Klassenstärke	10,76	10,61	10,53	10,14	10,19	10,27	10,28
Schüler insgesamt	11 476	10 961	10 392	9 812	9 435	8 695	8 036
davon männlich	7 437	7 087	6 689	6 255	6 016	5 508	5 081
weiblich	4 039	3 874	3 703	3 557	3 419	3 187	2 955
Ausländische Schüler zusammen	34	36	38	60	61	71	69
dar. weiblich	11	14	17	26	26	27	25
Hauptberufliche Lehrkräfte insgesamt	1 580	1 537	1 493	1 416	1 362	1 293	1 244
davon männlich	281	259	247	221	204	190	170
weiblich	1 299	1 278	1 246	1 195	1 158	1 103	1 074
Vollbeschäftigte Lehrkräfte insgesamt	1 132	953	966	991	1 027	770	921
dar. weiblich	928	789	803	836	877	662	788
Teilbeschäftigte Lehrkräfte insgesamt	448	584	527	425	335	523	323
dar. weiblich	371	489	443	359	281	441	286
Förderschule für geistig Behinderte							
Selbstständige Schulen	44	43	42	42	41	41	40
Klassen	415	418	417	418	404	418	419
Durchschnittliche Klassenstärke	7,16	7,17	7,22	7,15	7,39	7,18	7,15
Schüler insgesamt	2 971	2 995	3 010	2 987	2 984	2 999	2 995
davon männlich	1 806	1 825	1 843	1 835	1 849	1 851	1 863
weiblich	1 165	1 170	1 167	1 152	1 135	1 148	1 132
Ausländische Schüler zusammen	9	12	11	15	17	22	19
dar. weiblich	3	4	1	4	5	9	7
Hauptberufliche Lehrkräfte insgesamt	943	944	959	915	916	926	910
davon männlich	121	130	134	122	118	112	110
weiblich	822	814	825	793	798	814	800
Vollbeschäftigte Lehrkräfte insgesamt	658	628	661	639	700	522	754
dar. weiblich	571	539	568	549	603	447	658
Teilbeschäftigte Lehrkräfte insgesamt	285	316	298	276	216	404	156
dar. weiblich	251	275	257	244	195	367	142

1) die Kultusministerkonferenz bezeichnet die Förderschulen als Sonderschulen

2) ohne Jahrgangsstufen 11 bis 13

Allgemein bildende Schulen im Land Brandenburg

26 Schulen, Klassen, durchschnittliche Klassenstärke, Schüler, ausländische Schüler sowie hauptberufliche Lehrkräfte nach Schulformen

Merkmale	im Jahr						
	1999	2000	2001	2002	2003	2004	2005
Zweiter Bildungsweg Einrichtungen insgesamt							
Selbstständige Schulen	17	15	15	14	14	14	16
Schüler insgesamt	1 329	1 518	1 374	1 449	1 528	1 732	2 065
davon männlich	754	811	740	794	859	1 007	1 167
weiblich	575	707	634	655	669	725	898
Ausländische Schüler zusammen	12	10	7	8	20	17	16
dar. weiblich	4	6	2	5	10	8	6
Hauptberufliche Lehrkräfte insgesamt	67	70	70	71	76	73	72
davon männlich	20	19	20	20	17	18	17
weiblich	47	51	50	51	59	55	55
Vollbeschäftigte Lehrkräfte insgesamt	55	57	54	54	57	40	48
dar. weiblich	40	43	39	40	45	31	34
Teilbeschäftigte Lehrkräfte insgesamt	12	13	16	17	19	33	24
dar. weiblich	7	8	11	11	14	24	21
Abendschule ¹⁾							
Selbstständige Schulen	1	1	1	1	1	1	1
Schüler insgesamt	200	210	205	197	221	236	288
davon männlich	125	122	129	95	123	134	173
weiblich	75	88	76	102	98	102	115
Ausländische Schüler zusammen	1	-	-	-	-	-	-
dar. weiblich	-	-	-	-	-	-	-
Hauptberufliche Lehrkräfte insgesamt	13	14	13	13	15	16	24
davon männlich	4	4	4	4	4	7	8
weiblich	9	10	9	9	11	9	16
Vollbeschäftigte Lehrkräfte insgesamt	12	12	12	12	12	5	16
dar. weiblich	9	9	9	9	9	3	9
Teilbeschäftigte Lehrkräfte insgesamt	1	2	1	1	3	11	8
dar. weiblich	-	1	-	-	2	6	7
Kolleg ¹⁾							
Selbstständige Schulen	2	2	2	2	2	2	2
Schüler insgesamt	345	365	384	382	403	408	428
davon männlich	196	194	200	203	216	210	225
weiblich	149	171	184	179	187	198	203
Ausländische Schüler zusammen	5	7	5	2	7	4	4
dar. weiblich	4	4	2	1	4	2	2
Hauptberufliche Lehrkräfte insgesamt	29	30	31	32	40	42	46
davon männlich	7	8	9	9	8	8	9
weiblich	22	22	22	23	32	34	37
Vollbeschäftigte Lehrkräfte insgesamt	26	27	28	29	33	31	31
dar. weiblich	21	21	21	22	27	26	24
Teilbeschäftigte Lehrkräfte insgesamt	3	3	3	3	7	11	15
dar. weiblich	1	1	1	1	5	8	13

1) Darunterangaben Zweiter Bildungsweg

Allgemein bildende Schulen im Land Brandenburg

27 Einschulungen nach Schulformen

Schulformen	Einschulungen im Jahr						
	1999	2000	2001	2002	2003	2004	2005
Grundschule	12 895	12 642	13 244	14 367	16 052	16 380	21 074
Gesamtschule insgesamt	1 855	1 596	1 577	1 661	1 715	1 639	181
davon							
Gesamtschule	1 788	1 542	1 511	1 570	1 640	1 543	66
Freie Waldorfschule	67	54	66	91	75	96	115
Förderschule insgesamt	519	448	475	475	509	528	623
darunter							
Allgemeine Förderschule	162	129	171	182	200	169	194
Förderschule für geistig Behinderte	120	98	104	114	93	114	157

Allgemein bildende Schulen im Land Brandenburg

28 Absolventen/Abgänger nach der Abschlussart

Abschlussart		Absolventen/Abgänger im Jahr						
		1999	2000	2001	2002	2003	2004	2005
		Insgesamt						
ohne Hauptschulabschluss	zusammen	3 265	3 348	3 359	3 283	3 024	3 268	3 397
(ohne Berufsbildungsreife)	männlich	2 322	2 364	2 362	2 266	2 040	2 224	2 348
	weiblich	943	984	997	1 017	984	1 044	1 049
Hauptschulabschluss	zusammen	7 100	7 224	7 310	7 049	7 072	6 744	6 244
(Berufsbildungsreife)	männlich	4 543	4 451	4 444	4 408	4 293	4 160	3 861
	weiblich	2 557	2 773	2 866	2 641	2 779	2 584	2 383
Realschulabschluss	zusammen	16 961	16 502	16 365	15 887	15 846	15 964	15 334
(Fachoberschulreife)	männlich	8 239	7 905	7 909	7 844	7 479	7 696	7 525
	weiblich	8 722	8 597	8 456	8 043	8 367	8 268	7 809
Allgemeine Hochschulreife	zusammen	10 584	10 596	10 639	10 644	10 110	10 904	10 301
	männlich	4 276	4 151	4 180	4 258	4 130	4 385	4 221
	weiblich	6 308	6 445	6 459	6 386	5 980	6 519	6 080
Fachhochschulreife	zusammen	-	80	-	82	-	35	49
	männlich	-	41	-	30	-	20	29
	weiblich	-	39	-	52	-	15	20
		Ausländische Absolventen/Abgänger						
ohne Hauptschulabschluss	zusammen	17	20	19	14	30	24	43
(ohne Berufsbildungsreife)	männlich	12	12	17	11	24	17	30
	weiblich	5	8	2	3	6	7	13
Hauptschulabschluss	zusammen	31	24	35	36	55	36	62
(Berufsbildungsreife)	männlich	17	12	17	21	32	16	39
	weiblich	14	12	18	15	23	20	23
Realschulabschluss	zusammen	55	76	78	106	91	131	114
(Fachoberschulreife)	männlich	28	32	29	49	48	63	61
	weiblich	27	44	49	57	43	68	53
Allgemeine Hochschulreife	zusammen	85	86	119	96	123	149	96
	männlich	37	36	41	42	43	68	27
	weiblich	48	50	78	54	80	81	69
Fachhochschulreife	zusammen	-	1	-	-	-	-	-
	männlich	-	1	-	-	-	-	-
	weiblich	-	-	-	-	-	-	-

Allgemein bildende Schulen

29 Schüler nach Schulformen, Bildungsbereichen und

Bildungsbereich Jahrgangsstufen Lernstufen	Schüler insge- samt	davon in der					
		Grundschule	darunter	Gesamt- schule	Freie Waldorf- schule	Real- schule	Schulart mit mehreren Bildungs- gängen
			schulartun- abhängige Orientie- rungsstufe				
Primarstufe	106 677	100 167	27 186	270	550	-	-
Jahrgangsstufe 01	22 294	21 591	-	67	117	-	-
Jahrgangsstufe 02	19 017	18 222	-	57	100	-	-
Jahrgangsstufe 03	18 328	17 480	-	59	79	-	-
Jahrgangsstufe 04	16 586	15 688	-	47	91	-	-
Jahrgangsstufe 05	15 461	13 850	13 850	29	88	-	-
Jahrgangsstufe 06	14 991	13 336	13 336	11	75	-	-
Sekundarstufe I	97 798	-	-	39 044	338	14 064	6 292
Jahrgangsstufe 07	16 393	-	-	2 956	70	-	6 292
Jahrgangsstufe 08	18 907	-	-	8 588	72	3 346	-
Jahrgangsstufe 09	27 903	-	-	12 300	96	4 884	-
Jahrgangsstufe 10	34 595	-	-	15 200	100	5 834	-
Sekundarstufe II	38 453	-	-	7 804	203	-	-
Jahrgangsstufe 11	13 852	-	-	2 706	84	-	-
Jahrgangsstufe 12	12 732	-	-	2 720	87	-	-
Jahrgangsstufe 13	11 796	-	-	2 378	32	-	-
Telekolleg	73	-	-	-	-	-	-
Lernstufen geistig Behinderter	2 995	-	-	-	-	-	-

im Land Brandenburg 2005

Jahrgangsstufen oder Lernstufen bzw. Fortbildungsbereichen

Schulform ...							
Gymnasium	Förderschule ¹⁾	darunter		Einrichtung des Zweiten Bildungsweges	darunter		Bildungsbereich Jahrgangsstufen Lernstufen
		Allgemeine Förderschule	Förderschule für geistig Behinderte		Abend-schule	Kolleg	
insgesamt							
1 482	4 208	2 894	-	-	-	-	Primarstufe
-	519	216	-	-	-	-	Jahrgangsstufe 01
-	638	330	-	-	-	-	Jahrgangsstufe 02
-	710	501	-	-	-	-	Jahrgangsstufe 03
-	760	561	-	-	-	-	Jahrgangsstufe 04
725	769	617	-	-	-	-	Jahrgangsstufe 05
757	812	669	-	-	-	-	Jahrgangsstufe 06
31 670	5 425	5 142	-	965	143	-	Sekundarstufe I
6 146	929	900	-	-	-	-	Jahrgangsstufe 07
5 666	1 235	1 168	-	-	-	-	Jahrgangsstufe 08
8 716	1 598	1 496	-	309	31	-	Jahrgangsstufe 09
11 142	1 663	1 578	-	656	112	-	Jahrgangsstufe 10
29 301	45	-	-	1 100	145	428	Sekundarstufe II
10 599	17	-	-	446	64	173	Jahrgangsstufe 11
9 570	14	-	-	341	52	139	Jahrgangsstufe 12
9 132	14	-	-	240	29	116	Jahrgangsstufe 13
-	-	-	-	73	-	-	Telekolleg
-	2 995	-	2 995	-	-	-	Lernstufen geistig Behinderter

1) die Kultusministerkonferenz bezeichnet die Förderschulen als Sonderschulen

Allgemein bildende Schulen

29 Schüler nach Schulformen, Bildungsbereichen und

Bildungsbereich Jahrgangsstufen Lernstufen	Schüler insge- samt	davon in der					
		Grundschule	darunter	Gesamt- schule	Freie Waldorf- schule	Real- schule	Schulart mit mehreren Bildungs- gängen
			schulartun- abhängige Orientie- rungsstufe				
Primarstufe	52 208	49 526	13 313	140	278	-	-
Jahrgangsstufe 01	11 065	10 801	-	35	59	-	-
Jahrgangsstufe 02	9 374	9 066	-	30	47	-	-
Jahrgangsstufe 03	8 911	8 608	-	27	45	-	-
Jahrgangsstufe 04	8 074	7 738	-	25	52	-	-
Jahrgangsstufe 05	7 536	6 802	6 802	19	42	-	-
Jahrgangsstufe 06	7 248	6 511	6 511	4	33	-	-
Sekundarstufe I	47 247	-	-	17 446	161	6 699	2 753
Jahrgangsstufe 07	7 800	-	-	1 349	39	-	2 753
Jahrgangsstufe 08	8 842	-	-	3 613	37	1 567	-
Jahrgangsstufe 09	13 453	-	-	5 463	48	2 331	-
Jahrgangsstufe 10	17 152	-	-	7 021	37	2 801	-
Sekundarstufe II	22 287	-	-	4 508	106	-	-
Jahrgangsstufe 11	7 922	-	-	1 574	43	-	-
Jahrgangsstufe 12	7 391	-	-	1 537	49	-	-
Jahrgangsstufe 13	6 941	-	-	1 397	14	-	-
Telekolleg	33	-	-	-	-	-	-
Lernstufen geistig Behinderter	1 132	-	-	-	-	-	-

im Land Brandenburg 2005

Jahrgangsstufen oder Lernstufen bzw. Fortbildungsbereichen

Schulform ...							
Gymnasium	Förderschule ¹⁾	darunter		Einrichtung des Zweiten Bildungsweges	darunter		Bildungsbereich Jahrgangsstufen Lernstufen
		Allgemeine Förderschule	Förderschule für geistig Behinderte		Abend-schule	Kolleg	
rinnen							
795	1 469	1 128	-	-	-	-	Primarstufe
-	170	74	-	-	-	-	Jahrgangsstufe 01
-	231	137	-	-	-	-	Jahrgangsstufe 02
-	231	188	-	-	-	-	Jahrgangsstufe 03
-	259	215	-	-	-	-	Jahrgangsstufe 04
387	286	254	-	-	-	-	Jahrgangsstufe 05
408	292	260	-	-	-	-	Jahrgangsstufe 06
17 850	1 941	1 827	-	397	51	-	Sekundarstufe I
3 301	358	345	-	-	-	-	Jahrgangsstufe 07
3 171	454	426	-	-	-	-	Jahrgangsstufe 08
4 967	536	497	-	108	7	-	Jahrgangsstufe 09
6 411	593	559	-	289	44	-	Jahrgangsstufe 10
17 149	23	-	-	501	64	203	Sekundarstufe II
6 097	9	-	-	199	28	78	Jahrgangsstufe 11
5 644	8	-	-	153	21	68	Jahrgangsstufe 12
5 408	6	-	-	116	15	57	Jahrgangsstufe 13
-	-	-	-	33	-	-	Telekolleg
-	1 132	-	1 132	-	-	-	Lernstufen geistig Behinderter

1) die Kultusministerkonferenz bezeichnet die Förderschulen als Sonderschulen

Allgemein bildende Schulen

30 Ausländische Schüler nach

Land der Staatsangehörigkeit	Ausländische Schüler insgesamt	davon					
		Grundschule	darunter	Gesamt-schule	Freie Waldorf-schule	Real-schule	Schulart mit mehreren Bildungsgängen
			schulartun-abhängige Orientierungsstufe				
Europa	2 409	1 203	392	633	25	55	59
Europäische Union	980	395	125	329	16	17	20
Belgien	7	4	-	1	-	-	1
Dänemark	14	12	5	1	-	-	-
Estland	2	1	-	-	-	-	-
Finnland	13	8	3	3	-	-	1
Frankreich	19	14	3	3	-	-	1
Griechenland	45	31	7	9	-	2	-
Vereinigtes Königreich ²⁾	39	27	10	4	1	-	1
Irland	2	1	-	-	-	-	-
Italien	32	15	5	7	3	2	-
Lettland	4	1	-	3	-	-	-
Litauen	22	7	4	7	-	-	3
Luxemburg	2	1	1	1	-	-	-
Malta	-	-	-	-	-	-	-
Niederlande	65	48	9	6	-	2	1
Österreich	34	20	9	2	3	-	-
Polen	602	155	56	267	6	9	12
Portugal	8	6	-	1	-	-	-
Schweden	10	6	2	4	-	-	-
Slowakische Republik	10	5	-	4	-	-	-
Slowenien	1	-	-	-	1	-	-
Spanien	17	14	5	2	1	-	-
Tschechische Republik	18	13	5	1	-	2	-
Ungarn	14	6	1	3	1	-	-
Zypern ³⁾	-	-	-	-	-	-	-
übriges Europa	1 429	808	267	304	9	38	39
Bosnien und Herzegowina	117	70	24	21	-	4	2
Kroatien	28	14	4	7	-	-	1
Mazedonien	14	12	4	-	-	1	-
Norwegen	4	3	2	-	-	-	-
Rumänien	19	9	6	5	-	1	1
Russische Föderation	409	241	80	83	3	8	6
Schweiz	11	7	1	-	3	1	-
Serbien und Montenegro	145	81	30	36	-	3	8
Türkei	304	183	50	59	3	8	11
Sonstige	378	188	66	93	-	12	10
Afrika	131	84	22	26	-	2	1
Amerika	151	90	33	25	2	2	9
Asien	1 259	697	241	187	1	25	30
Australien/Ozeanien	2	1	-	-	-	-	-
Sonstige	30	26	7	-	-	2	-
Staatenlos	13	11	3	-	-	1	-
Ungeklärt/Ohne Angabe	17	15	4	-	-	1	-
Insgesamt	3 982	2 101	695	871	28	86	99

1) die Kultusministerkonferenz bezeichnet die Förderschulen als Sonderschulen

2) Großbritannien und Nordirland

3) südlicher Teil

im Land Brandenburg 2005

Schulformen und Staatsangehörigkeit

in der Schulform...								Land der Staatsangehörigkeit
Gymnasium	Förderschule ¹⁾	darunter		Einrichtung des Zweiten Bildungsweges	darunter			
		Allgemeine Förderschule	Förderschule für geistig Behinderte		Abend-schule	Kolleg		
355	67	53	10	12	-	3	Europa	
192	9	6	2	2	-	1	Europäische Union	
1	-	-	-	-	-	-	Belgien	
1	-	-	-	-	-	-	Dänemark	
1	-	-	-	-	-	-	Estland	
1	-	-	-	-	-	-	Finnland	
-	1	1	-	-	-	-	Frankreich	
1	1	1	-	1	-	1	Griechenland	
6	-	-	-	-	-	-	Vereinigtes Königreich ²⁾	
1	-	-	-	-	-	-	Irland	
5	-	-	-	-	-	-	Italien	
-	-	-	-	-	-	-	Lettland	
5	-	-	-	-	-	-	Litauen	
-	-	-	-	-	-	-	Luxemburg	
-	-	-	-	-	-	-	Malta	
7	1	1	-	-	-	-	Niederlande	
9	-	-	-	-	-	-	Österreich	
146	6	3	2	1	-	-	Polen	
1	-	-	-	-	-	-	Portugal	
-	-	-	-	-	-	-	Schweden	
1	-	-	-	-	-	-	Slowakische Republik	
-	-	-	-	-	-	-	Slowenien	
-	-	-	-	-	-	-	Spanien	
2	-	-	-	-	-	-	Tschechische Republik	
4	-	-	-	-	-	-	Ungarn	
-	-	-	-	-	-	-	Zypern ³⁾	
163	58	47	8	10	-	2	übriges Europa	
6	14	13	1	-	-	-	Bosnien und Herzegowina	
2	4	1	2	-	-	-	Kroatien	
1	-	-	-	-	-	-	Mazedonien	
1	-	-	-	-	-	-	Norwegen	
-	2	2	-	1	-	-	Rumänien	
61	4	3	-	3	-	1	Russische Föderation	
-	-	-	-	-	-	-	Schweiz	
6	11	10	1	-	-	-	Serbien und Montenegro	
21	18	14	4	1	-	-	Türkei	
65	5	4	-	5	-	1	Sonstige	
13	4	1	3	1	-	-	Afrika	
22	1	1	-	-	-	-	Amerika	
288	28	14	6	3	-	1	Asien	
1	-	-	-	-	-	-	Australien/Ozeanien	
2	-	-	-	-	-	-	Sonstige	
1	-	-	-	-	-	-	Staatenlos	
1	-	-	-	-	-	-	Ungeklärt/Ohne Angabe	
681	100	69	19	16	-	4	Insgesamt	

Allgemein bildende Schulen im Land Brandenburg 2005

31 Hauptberufliche Lehrkräfte nach Schulformen und Altersgruppen

Schulform		Lehrkräfte insgesamt	davon im Alter von ... Jahren								
			unter 30	30	35	40	45	50	55	60	65 oder mehr
				bis unter							
			35	40	45	50	55	60	65		
Grundschule	zusammen	7 020	33	286	1 046	1 311	1 110	1 434	1 369	426	5
	männlich	551	3	19	82	101	89	85	95	73	4
	weiblich	6 469	30	267	964	1 210	1 021	1 349	1 274	353	1
Gesamtschule einschl. Freie Waldorfschule	zusammen	4 264	3	73	398	881	959	1 014	762	172	2
	männlich	1 085	-	21	110	175	212	249	221	96	1
	weiblich	3 179	3	52	288	706	747	765	541	76	1
davon Gesamtschule	zusammen	4 164	1	62	381	860	938	1 003	750	168	1
	männlich	1 049	-	18	105	164	206	244	217	94	1
	weiblich	3 115	1	44	276	696	732	759	533	74	-
Freie Waldorfschule	zusammen	100	2	11	17	21	21	11	12	4	1
	männlich	36	-	3	5	11	6	5	4	2	-
	weiblich	64	2	8	12	10	15	6	8	2	1
Realschule	zusammen	927	-	9	72	175	222	230	178	39	2
	männlich	248	-	4	9	45	59	52	54	23	2
	weiblich	679	-	5	63	130	163	178	124	16	-
Schulart mit mehreren Bildungsgängen	zusammen	531	-	7	43	108	128	131	94	20	-
	männlich	116	-	2	7	22	26	26	23	10	-
	weiblich	415	-	5	36	86	102	105	71	10	-
Gymnasium	zusammen	4 780	13	178	646	1 085	1 039	927	691	191	10
	männlich	1 452	1	47	191	319	303	257	220	104	10
	weiblich	3 328	12	131	455	766	736	670	471	87	-
Förderschule insgesamt ¹⁾	zusammen	2 499	13	81	349	496	469	498	418	168	7
	männlich	328	-	11	28	59	73	47	51	54	5
	weiblich	2 171	13	70	321	437	396	451	367	114	2
darunter Allgemeine Förderschule	zusammen	1 244	2	25	175	237	250	257	204	91	3
	männlich	170	-	2	13	26	46	23	27	31	2
	weiblich	1 074	2	23	162	211	204	234	177	60	1
Förderschule für geistig Behinderte	zusammen	910	7	40	133	181	163	173	162	48	3
	männlich	110	-	7	12	18	20	20	16	15	2
	weiblich	800	7	33	121	163	143	153	146	33	1
Einrichtung des Zweiten Bildungsweges	zusammen	72	-	3	10	11	12	23	11	2	-
	männlich	17	-	1	4	2	1	3	4	2	-
	weiblich	55	-	2	6	9	11	20	7	-	-
Insgesamt	zusammen	20 093	62	637	2 564	4 067	3 939	4 257	3 523	1 018	26
	männlich	3 797	4	105	431	723	763	719	668	362	22
	weiblich	16 296	58	532	2 133	3 344	3 176	3 538	2 855	656	4

1) die Kultusministerkonferenz bezeichnet die Förderschulen als Sonderschulen

32 Schüler nach Bildungsbereichen und Bundesländern^{*)}

Bildungsbereich	Schüler					
	Schuljahr 2004/2005			Schuljahr 2005/2006		
	insgesamt	männlich	weiblich	insgesamt	männlich	weiblich
Deutschland						
Vorschulbereich	48 006	28 834	19 172	29 915	18 598	11 317
Primarbereich	3 189 126	1 622 663	1 566 463	3 212 744	1 635 054	1 577 690
Sekundarbereich I	5 138 742	2 603 782	2 534 960	4 984 384	2 525 276	2 459 108
Sekundarbereich II	825 209	366 804	458 405	863 156	385 672	477 484
Sonderschulen	423 771	267 716	156 055	415 725	262 487	153 238
Zusammen	9 624 854	4 889 799	4 735 055	9 505 924	4 827 087	4 678 837
Baden-Württemberg						
Vorschulbereich	8 529	5 722	2 807	8 788	5 965	2 823
Primarbereich	458 382	233 222	225 160	459 539	233 807	225 732
Sekundarbereich I	705 574	357 705	347 869	694 503	351 534	342 969
Sekundarbereich II	93 918	42 771	51 147	99 643	45 376	54 267
Sonderschulen	54 823	34 496	20 327	54 804	34 484	20 320
Zusammen ¹⁾	1 321 226	673 916	647 310	1 317 277	671 166	646 111
Bayern						
Vorschulbereich	-	-	-	-	-	-
Primarbereich	513 034	260 186	252 848	512 001	260 187	251 814
Sekundarbereich I	806 346	407 417	398 929	801 436	405 018	396 418
Sekundarbereich II	92 578	42 103	50 475	98 174	44 975	53 199
Sonderschulen	62 049	38 604	23 445	60 925	37 941	22 984
Zusammen	1 474 007	748 310	725 697	1 472 536	748 121	724 415
Berlin						
Vorschulbereich	9 747	5 077	4 670	-	-	-
Primarbereich	105 318	53 373	51 945	116 066	59 043	57 023
Sekundarbereich I	180 639	92 316	88 323	170 192	87 053	83 139
Sekundarbereich II	47 319	21 039	26 280	47 532	21 336	26 196
Sonderschulen	13 558	8 318	5 240	13 424	8 239	5 185
Zusammen	356 581	180 123	176 458	347 214	175 671	171 543
Brandenburg ²⁾						
Vorschulbereich	-	-	-	-	-	-
Primarbereich	67 051	33 937	33 114	73 598	37 065	36 533
Sekundarbereich I	138 763	70 565	68 198	121 244	61 732	59 512
Sekundarbereich II	37 618	15 694	21 924	38 408	16 144	22 264
Sonderschulen	13 278	8 501	4 777	12 673	8 108	4 565
Zusammen	256 710	128 697	128 013	245 923	123 049	122 874
Bremen						
Vorschulbereich	366	227	139	48	35	13
Primarbereich	24 601	12 681	11 920	24 415	12 587	11 828
Sekundarbereich I	38 022	19 459	18 563	37 172	19 065	18 107
Sekundarbereich II	8 416	3 861	4 555	8 875	4 086	4 789
Sonderschulen	2 493	1 510	983	2 643	1 578	1 065
Zusammen	73 898	37 738	36 160	73 153	37 351	35 802

*) Quelle: Statistisches Bundesamt; Fachserie 11/Reihe 1: Bildung und Kultur, Schuljahr ...

1) geschlechterspezifische Verteilung teilweise geschätzt

2) ohne Schüler der gOst am OSZ

32 Schüler nach Bildungsbereichen und Bundesländern^{*)}

Bildungsbereich	Schüler					
	Schuljahr 2004/2005			Schuljahr 2005/2006		
	insgesamt	männlich	weiblich	insgesamt	männlich	weiblich
Hamburg						
Vorschulbereich	6 643	3 465	3 178	5 799	3 047	2 752
Primarbereich	59 286	30 101	29 185	59 655	30 205	29 450
Sekundarbereich I	88 031	44 557	43 474	87 371	43 990	43 381
Sekundarbereich II	20 113	8 991	11 122	21 881	9 775	12 106
Sonderschulen	7 527	4 659	2 868	7 465	4 652	2 813
Zusammen	181 600	91 773	89 827	182 171	91 669	90 502
Hessen						
Vorschulbereich	6 700	4 090	2 610	6 626	4 051	2 575
Primarbereich	245 503	125 155	120 348	244 133	124 324	119 809
Sekundarbereich I	367 970	186 016	181 954	364 095	184 056	180 039
Sekundarbereich II	60 367	26 425	33 942	63 740	28 074	35 666
Sonderschulen	26 632	16 758	9 874	26 622	16 789	9 833
Zusammen	707 172	358 444	348 728	705 216	357 294	347 922
Mecklenburg-Vorpommern						
Vorschulbereich	323	212	111	132	69	63
Primarbereich	42 997	21 996	21 001	45 835	23 313	22 522
Sekundarbereich I	94 720	48 431	46 289	80 595	41 076	39 519
Sekundarbereich II	19 705	8 508	11 197	20 126	8 822	11 304
Sonderschulen	12 372	7 767	4 605	11 010	6 881	4 129
Zusammen ¹⁾	170 117	86 914	83 203	157 698	80 161	77 537
Niedersachsen						
Vorschulbereich	4 603	3 033	1 570	4 357	2 851	1 506
Primarbereich	349 494	177 681	171 813	347 692	176 562	171 130
Sekundarbereich I	525 782	266 091	259 691	521 912	264 010	257 902
Sekundarbereich II	73 237	31 985	41 252	76 205	33 359	42 846
Sonderschulen	39 940	25 248	14 692	39 492	24 997	14 495
Zusammen	993 056	504 038	489 018	989 658	501 779	487 879
Nordrhein-Westfalen						
Vorschulbereich	8 093	5 074	3 019	1 714	965	749
Primarbereich	767 111	390 484	376 627	763 356	389 174	374 182
Sekundarbereich I	1234 303	626 490	607 813	1214 602	616 745	597 857
Sekundarbereich II	219 259	98 904	120 355	232 256	105 076	127 180
Sonderschulen	104 613	67 297	37 316	103 341	66 423	36 918
Zusammen	2 333 379	1 188 249	1 145 130	2 315 269	1 178 383	1 136 886
Rheinland-Pfalz						
Vorschulbereich	1 211	805	406	1 023	707	316
Primarbereich	171 368	87 853	83 515	169 807	87 032	82 775
Sekundarbereich I	262 370	132 676	129 694	258 005	130 579	127 426
Sekundarbereich II	39 564	16 903	22 661	41 883	18 071	23 812
Sonderschulen	17 513	10 988	6 525	17 272	10 872	6 400
Zusammen	492 026	249 225	242 801	487 990	247 261	240 729

*) Quelle: Statistisches Bundesamt; Fachserie 11/Reihe 1: Bildung und Kultur, Schuljahr ...

1) geschlechterspezifische Verteilung teilweise geschätzt

32 Schüler nach Bildungsbereichen und Bundesländern^{*)}

Bildungsbereich	Schüler					
	Schuljahr 2004/2005			Schuljahr 2005/2006		
	insgesamt	männlich	weiblich	insgesamt	männlich	weiblich
Saarland						
Vorschulbereich	468	283	185	370	235	135
Primarbereich	40 016	20 347	19 669	39 116	19 855	19 261
Sekundarbereich I	62 836	31 621	31 215	61 109	30 683	30 426
Sekundarbereich II	9 569	4 281	5 288	10 045	4 499	5 546
Sonderschulen	4 095	2 643	1 452	4 069	2 619	1 450
Zusammen	116 984	59 175	57 809	114 709	57 891	56 818
Sachsen						
Vorschulbereich	-	-	-	-	-	-
Primarbereich	104 580	52 959	51 621	110 659	55 858	54 801
Sekundarbereich I	207 507	105 145	102 362	179 505	90 966	88 539
Sekundarbereich II	32 241	14 131	18 110	32 642	14 583	18 059
Sonderschulen	21 628	13 715	7 913	20 848	13 078	7 770
Zusammen	365 956	185 950	180 006	343 654	174 485	169 169
Sachsen-Anhalt						
Vorschulbereich	421	265	156	306	199	107
Primarbereich	59 823	30 396	29 427	62 594	31 737	30 857
Sekundarbereich I	126 696	64 232	62 464	110 473	56 154	54 319
Sekundarbereich II	27 920	11 775	16 145	26 654	11 226	15 428
Sonderschulen	16 469	10 345	6 124	15 530	9 723	5 807
Zusammen	231 329	117 013	114 316	215 557	109 039	106 518
Schleswig-Holstein						
Vorschulbereich	902	581	321	752	474	278
Primarbereich	121 894	62 737	59 157	122 189	62 892	59 297
Sekundarbereich I	184 035	93 632	90 403	182 523	92 878	89 645
Sekundarbereich II	23 973	10 881	13 092	25 609	11 760	13 849
Sonderschulen	11 907	7 475	4 432	11 567	7 272	4 295
Zusammen	342 711	175 306	167 405	342 640	175 276	167 364
Thüringen						
Vorschulbereich	-	-	-	-	-	-
Primarbereich	58 668	29 555	29 113	62 089	31 413	30 676
Sekundarbereich I	115 148	57 429	57 719	99 647	49 737	49 910
Sekundarbereich II	19 412	8 552	10 860	19 483	8 510	10 973
Sonderschulen	14 874	9 392	5 482	14 040	8 831	5 209
Zusammen	208 102	104 928	103 174	195 259	98 491	96 768

^{*)} Quelle: Statistisches Bundesamt; Fachserie 11/Reihe 1: Bildung und Kultur, Schuljahr ...

33 Schüler nach Bundesländern^{*)}

Land	Schüler					
	Schuljahr 2004/2005			Schuljahr 2005/2006		
	insgesamt	männlich	weiblich	insgesamt	männlich	weiblich
	Schüler insgesamt					
Deutschland	9 624 854	4 889 799	4 735 055	9 505 924	4 827 087	4 678 837
Baden-Württemberg	1 321 226	673 916	647 310	1 317 277	671 166	646 111
Bayern	1 474 007	748 310	725 697	1 472 536	748 121	724 415
Berlin	356 581	180 123	176 458	347 214	175 671	171 543
Brandenburg ¹⁾	256 710	128 697	128 013	245 923	123 049	122 874
Bremen	73 898	37 738	36 160	73 153	37 351	35 802
Hamburg	181 600	91 773	89 827	182 171	91 669	90 502
Hessen	707 172	358 444	348 728	705 216	357 294	347 922
Mecklenburg-Vorpommern	170 117	86 914	83 203	157 698	80 161	77 537
Niedersachsen	993 056	504 038	489 018	989 658	501 779	487 879
Nordrhein-Westfalen	2 333 379	1 188 249	1 145 130	2 315 269	1 178 383	1 136 886
Rheinland-Pfalz	492 026	249 225	242 801	487 990	247 261	240 729
Saarland	116 984	59 175	57 809	114 709	57 891	56 818
Sachsen	365 956	185 950	180 006	343 654	174 485	169 169
Sachsen-Anhalt	231 329	117 013	114 316	215 557	109 039	106 518
Schleswig-Holstein	342 711	175 306	167 405	342 640	175 276	167 364
Thüringen	208 102	104 928	103 174	195 259	98 491	96 768

*) Quelle: Statistisches Bundesamt; Fachserie 11/Reihe 1: Bildung und Kultur, Schuljahr ...

1) ohne Schüler der gOst am OSZ