

Statistischer Bericht

C II 2 – j / 14

┌ Ernteberichterstattung über
Feldfrüchte und Grünland im
Land Brandenburg 2014

Impressum

Statistischer Bericht
C II 2 – j / 14

Erscheinungsfolge: jährlich
Erschienen im **Februar 2015**

Herausgeber

Amt für Statistik Berlin-Brandenburg
Behlertstraße 3a
14467 Potsdam
info@statistik-bbb.de
www.statistik-berlin-brandenburg.de

Tel. 0331 8173 - 1777
Fax 030 9028 - 4091

Zeichenerklärung

0 weniger als die Hälfte von 1
in der letzten besetzten Stelle,
jedoch mehr als nichts
– nichts vorhanden
... Angabe fällt später an
() Aussagewert ist eingeschränkt
/ Zahlenwert nicht sicher genug
• Zahlenwert unbekannt oder
geheim zu halten
x Tabellenfach gesperrt
p vorläufige Zahl
r berichtigte Zahl
s geschätzte Zahl

Amt für Statistik Berlin-Brandenburg,
Potsdam, 2015



*Dieses Werk ist unter einer Creative Commons Lizenz
vom Typ Namensnennung 3.0 Deutschland zugänglich.
Um eine Kopie dieser Lizenz einzusehen, konsultieren Sie
<http://creativecommons.org/licenses/by/3.0/de/>*

Inhaltsverzeichnis

	Seite		Seite
Vorbemerkungen	4		
Grafiken		4.2.6 Oberhavel	19
1 Anteile der Getreidearten an der Gesamt- erntemenge von Getreide 2014	9	4.2.7 Oberspreewald-Lausitz	20
2 Getreideerntemenge von 2003 bis 2014	9	4.2.8 Oder-Spree	21
		4.2.9 Ostprignitz-Ruppin	22
		4.2.10 Potsdam-Mittelmark	23
Tabellen		4.2.11 Prignitz	24
1 Anbauflächen im Land Brandenburg	6	4.2.12 Spree-Neiße	25
2 Hektarerträge im Land Brandenburg	7	4.2.13 Teltow-Fläming	26
3 Erntemengen im Land Brandenburg	8	4.2.14 Uckermark	27
4 Anbauflächen, Erträge und Erntemengen nach Verwaltungsbezirken	10		
4.1 Kreisfreie Städte.....	10		
4.1.1 Brandenburg an der Havel.....	10		
4.1.2 Cottbus.....	11		
4.1.3 Frankfurt (Oder).....	12		
4.1.4 Potsdam.....	13		
4.2 Landkreise.....	14		
4.2.1 Barnim	14		
4.2.2 Dahme-Spreewald	15		
4.2.3 Elbe-Elster	16		
4.2.4 Havelland	17		
4.2.5 Märkisch-Oderland	18		

Vorbemerkungen

Der Bericht des Amtes für Statistik Berlin-Brandenburg (AfS) enthält endgültige Angaben zur Ernte- und Betriebsberichterstattung (EBE) für Feldfrüchte und Grünland.

Allgemeine Angaben zur Statistik

• **Berichtszeitraum**

April bis Dezember, in den Monaten jeweils unterschiedliche Merkmale

• **Periodizität**

Jährlich in den Monaten April, Juni, Juli, August, Oktober, November und Dezember

• **Regionaler Erhebungsbereich**

Land Brandenburg nach Verwaltungsbezirken

• **Erhebungsgesamtheit, Zuordnungsprinzip der Erhebungseinheiten**

Die Ernte- und Betriebsberichterstattung wird als Betriebsberichterstattung durchgeführt. Damit gehören hier zur Erhebungsgesamtheit alle landwirtschaftlichen Betriebe, die Feldfrüchte anbauen oder Grünland bewirtschaften. Die Erhebung aller Angaben erfolgt bei ausgewählten Betrieben, deren Inhaber oder Leiter bereit sind, als Betriebsberichterstatter an der Erhebung teilzunehmen. Die Angaben werden dann nach dem Ort des Betriebssitzes, nicht nach der Belegenheit der vom Betrieb bewirtschafteten Flächen erfasst.

• **Erhebungseinheiten**

Erhebungseinheiten sind die Betriebsberichterstatter.

• **Rechtsgrundlagen**

Bundesstatistikgesetz (BStatG) vom 22. Januar 1987 (BGBl. I S. 462, 565) in der jeweils geltenden Fassung
Gesetz über Agrarstatistiken (Agrarstatistikgesetz – AgrStatG) in der Fassung der Bekanntmachung vom 17. Dezember 2009 (BGBl. I S. 3886) in der jeweils geltenden Fassung

Verordnung (EG) Nr. 543/2009 des Europäischen Parlaments und des Rates vom 18. Juni 2009 über die Statistik der pflanzlichen Erzeugung und zur Aufhebung der Verordnungen (EWG) Nr. 837/90 und (EWG) Nr. 959/93 des Rates (ABl. L 167 vom 29.6.2009, S. 1)

• **Geheimhaltung**

Die erhobenen Einzelangaben werden nach § 16 BStatG grundsätzlich geheim gehalten. Nur in ausdrücklich gesetzlich geregelten Ausnahmefällen dürfen Einzelangaben übermittelt werden. Die Namen und Adressen der Befragten werden in keinem Fall an Dritte weitergegeben.

Inhalt der Statistik

• **Inhaltliche Schwerpunkte**

Zu den Erhebungsinhalten gehören folgende Merkmale:

- Schätzungen der voraussichtlichen und endgültigen Erträge für Getreide, Kartoffeln, Ölfrüchte, Hülsenfrüchte, Zuckerrüben, Pflanzen zur Grünernte, Silomais und Dauergrünland,
- Umfang der Vorratsbestände einzelner Getreidearten und Kartoffeln Ende Juni und Ende Dezember,
- Aussaatflächen wichtiger Feldfrüchte im Herbst und im Frühjahr.

Die Ertragsschätzungen für Getreide und Hülsenfrüchte beziehen sich auf einen normierten Feuchtigkeitsgehalt von 14 % und bei Ölfrüchten von 9 %. Bei Getreide zur Ganzpflanzenernte und bei Silomais wird der Ertrag in Dezitonnen bei 35 % Trockenmasse angegeben. Für alle anderen Pflanzen zur Grünernte und für das Dauergrünland erfolgt die Umrechnung der Erträge auf 100 % Trockenmasse.

Nach Vorlage der endgültigen Anbauflächen werden für alle erfragten Fruchtarten die endgültigen Entemengen in Tonnen durch Multiplizieren der Anbauflächen mit den Hektarerträgen (dt/ha) berechnet.

• **Nutzerbedarf**

Die EBE für Feldfrüchte und Grünland liefert Informationen, die zusammen mit den Ergebnissen der Bodennutzungshaupterhebung die Grundlage für die Vorausschätzung und Berechnung der Erntemengen bilden. Die Ergebnisse sind unverzichtbar für die Ermittlung der Versorgungssituation in Form nationaler Versorgungsbilanzen und als Teil der Versorgungsbilanzen der Europäischen Union eine wesentliche Grundlage für die Beurteilung der Marktsituation. Außerdem wird mit ihrer Hilfe eine bessere Markttransparenz erzielt, was sowohl im Interesse der Erzeuger als auch der Verbraucher liegt.

Ferner dienen die Angaben zur Erstellung von Krisen- bzw. Notfallplänen.

Hauptnutzer sind die Europäische Kommission, das Bundesministerium für Ernährung und Landwirtschaft, das Ministerium für Ländliche Entwicklung, Umwelt und Landwirtschaft sowie wissenschaftliche Institutionen.

Des Weiteren sind auch Kommunen, Verbände, Landwirtschaftskammern und –ämter, Interessensvertretungen, Beratungsverbände sowie interessierte Unternehmen und Verbraucher Nutzer dieser Statistik.

Methodik

• **Konzept der Datengewinnung**

Die Berichterstattung ist eine dezentrale Bundesstatistik, deren Organisation der Datengewinnung Aufgabe der Statistischen Ämter der Länder ist. Die Erhebung der Angaben erfolgt durch die Befragung der Ernte- und Betriebsberichterstatter, es besteht keine Auskunftspflicht. Das verbindliche Grundprogramm ist in den Anleitungen für die Ernte- und Betriebsberichterstattung der landwirtschaftlichen Feldfrüchte und des Grünlandes festgehalten.

• **Durchführung der Datengewinnung**

Die Erhebungsbögen werden den Berichterstattern über die Kreiserheberstellen zur Verfügung gestellt und an diese zurückgeschickt. Nach Eingang im AfS werden die Landesergebnisse erstellt.

• **Beantwortungsaufwand**

Die Belastung der Befragten wird durch einen begrenzten Merkmalsumfang niedrig gehalten.

• **Standardfehler**

Die Ergebnisse der Bodennutzungshaupterhebung werden mit einem Tabellenprogramm erstellt, in das bei repräsentativen Ergebnissen eine Berechnung und eine Ausweisung des einfachen relativen Standardfehlers auf Basis der Einzelwerte integriert sind. Der einfache relative Standardfehler wird als Maß für die Größe des Zufallsfehlers herangezogen. Aus Gründen der Übersichtlichkeit werden die Fehlerrechnungsergebnisse für die Stichprobenwerte als Auszug in komprimierter Form veröffentlicht, und zwar werden die repräsentativen Ergebnisse mit Großbuchstaben gekennzeichnet. Die den Ergebniswerten nachgestellten Buchstaben gelten für die folgenden Fehlerklassen. Der einfache relative Standardfehler beträgt in der Fehlerklasse

- A: bis unter ± 2 Prozent
- B: ± 2 bis unter ± 5 Prozent
- C: ± 5 bis unter ± 10 Prozent
- D: ± 10 bis unter ± 15 Prozent
- E: ± 15 Prozent und mehr.

Ergebniswerte mit dem Fehlerkennzeichen E werden in den Veröffentlichungstabellen durch das Zeichen „/“ ersetzt, da der Zahlenwert als nicht sicher genug gilt.

Durch die Fehlerkennzeichnung soll der Nutzer in die Lage versetzt werden, die Ergebniszuverlässigkeit für seine Zwecke hinreichend abschätzen zu können.

Wegen des Stichprobenumfanges erfolgt die Darstellung der Ergebnisse in Tausend mit einer Dezimalstelle.

Abweichungen in den Summen erklären sich aus dem Runden der Einzelwerte.

1 Anbauflächen im Land Brandenburg

Fruchtart	Durchschnitt 2008 – 2013	2013	2014	Veränderung 2014 gegenüber	
				Durchschnitt 2008 – 2013	2013
				Prozent	
1 000 Hektar					
Getreide zur Körnergewinnung					
Winterweizen einschl. Dinkel und Einkorn	142,2	137,2 A	156,8 A	10,3	14,3
Sommerweizen (einschl. Durum)	4,5	3,2 A	3,5 A	- 21,9	10,6
Weizen zusammen	146,7	140,4 A	160,3 A	9,3	14,2
Roggen und Wintermenggetreide	216,0	236,9 A	184,8 A	- 14,5	- 22,0
Triticale	44,7	37,0 A	44,1 A	- 1,5	19,0
Wintergerste	73,2	73,8 A	82,0 A	12,0	11,1
Sommergerste	9,1	6,2 A	6,6 A	- 28,0	6,1
Gerste zusammen	82,4	80,0 A	88,6 A	7,6	10,7
Hafer	13,1	11,2 A	11,2 A	- 14,6	0,6
Sommernenggetreide	1,2	1,3 B	1,2 B	- 4,1	- 6,7
Getreide zusammen ¹ (ohne Körnermais und Corn-Cob-Mix)	504,2	506,7 A	490,2 A	- 2,8	- 3,3
Körnermais/Mais zum Ausreifen (einschl. Corn-Cob-Mix)	24,4	25,0 A	21,3 A	- 12,8	- 14,7
Getreide insgesamt ¹	528,6	531,7 A	511,5 A	- 3,2	- 3,8
Pflanzen zur Grünernte					
Getreide zur Ganzpflanzenernte	•	3,9 A	8,6 A	•	119,6
Silomais/Grünmais (einschl. Lieschkolbenschrot)	154,0	163,7 A	175,4 A	13,9	7,1
Leguminosen zur Ganzpflanzenernte	27,9	30,4 A	29,5 A	5,7	- 2,8
Feldgras/Grasanbau auf dem Ackerland	57,4	50,2 A	49,2 A	- 14,3	- 1,9
Hackfrüchte					
Kartoffeln zusammen	9,1	8,9 A	9,8 A	7,6	9,9
Zuckerrüben ohne Saatguterzeugung	7,9	8,6 A	9,2 A	15,4	6,9
Hülsenfrüchte zur Körnergewinnung					
Erbsen (ohne Frischerbsen)	7,1	4,9 A	5,7 A	- 18,9	17,3
Ackerbohnen	0,2	0,3 B	0,3 A	49,7	10,5
Süßlupinen	10,8	9,6 A	10,7 A	- 1,1	11,4
Ölfrüchte zur Körnergewinnung					
Winterraps	127,0	131,4 A	135,0 A	6,3	2,8
Sommerraps, Winter- und Sommerrübsen	1,0	0,2 A	0,2 C	- 83,4	- 19,2
Raps und Rübsen zusammen	128,0	131,6 A	135,2 A	5,6	2,7
Sonnenblumen	16,6	12,9 A	12,1 A	- 27,5	- 6,4
Dauergrünland					
Wiesen (hauptsächlich Schnittnutzung)	60,5	60,9 A	62,3 A	2,9	2,3
Weiden (einschl. Mähweiden)	213,3	211,3 A	207,9 A	- 2,5	- 1,6

¹ ohne anderes Getreide zur Körnergewinnung

2 Hektarerträge im Land Brandenburg

Fruchtart	Durchschnitt 2008 – 2013	2013	2014	Veränderung 2014 gegenüber	
				Durchschnitt 2008 – 2013	2013
				Dezitonnen	
Getreide zur Körnergewinnung					
Winterweizen einschl. Dinkel und Einkorn	63,6	72,7	76,4	20,1	5,1
Sommerweizen (einschl. Durum)	39,1	37,1	32,0	- 18,2	- 13,7
Weizen zusammen	62,8	71,9	75,4	20,1	4,9
Roggen und Wintermenggetreide	43,1	50,2	51,7	20,0	3,0
Triticale	45,8	54,2	57,9	26,4	6,8
Wintergerste	56,1	63,0	71,8	28,0	14,0
Sommergerste	33,9	35,8	44,3	30,7	23,7
Gerste zusammen	53,6	60,9	69,7	30,0	14,4
Hafer	32,6	40,9	42,0	28,8	2,7
Sommermenggetreide	22,6	27,8	27,2	20,4	- 2,2
Getreide zusammen ¹ (ohne Körnermais und Corn-Cob-Mix)	50,5	57,9	63,0	24,8	8,8
Körnermais/Mais zum Ausreifen (einschl. Corn-Cob-Mix)	76,3	74,2	89,2	16,9	20,2
Getreide insgesamt ¹	51,6	58,7	64,1	24,2	9,2
Pflanzen zur Grünernte					
Getreide zur Ganzpflanzenernte	•	184,1	194,8	•	5,8
Silomais/Grünmais (einschl. Lieschkolbenschrot)	332,8	306,8	369,4	11,0	20,4
Leguminosen zur Ganzpflanzenernte	55,8	58,5	71,3	27,8	21,9
Feldgras/Grasanbau auf dem Ackerland	42,9	49,3	53,3	24,2	8,1
Hackfrüchte					
Kartoffeln zusammen	348,0	348,5	428,1	23,0	22,8
Zuckerrüben ohne Saatguterzeugung	584,2	604,2	765,5	31,0	26,7
Hülsenfrüchte zur Körnergewinnung					
Erbsen (ohne Frischerbsen)	20,2	24,3	31,4	55,4	29,2
Ackerbohnen	25,4	31,8	33,5	31,9	5,3
Süßlupinen	13,3	17,9	17,5	31,6	- 2,2
Ölfrüchte zur Körnergewinnung					
Winterraps	34,8	39,5	42,5	22,1	7,6
Sommerraps, Winter- und Sommerrübsen	15,7	24,5	27,1	72,6	10,6
Raps und Rübsen zusammen	34,6	39,5	42,5	22,8	7,6
Sonnenblumen	19,2	18,9	20,4	6,3	7,9
Dauergrünland					
Wiesen (hauptsächlich Schnittnutzung)	48,4	49,5	64,6	33,5	30,5
Weiden (einschl. Mähweiden)	•	51,9	59,5	•	14,6

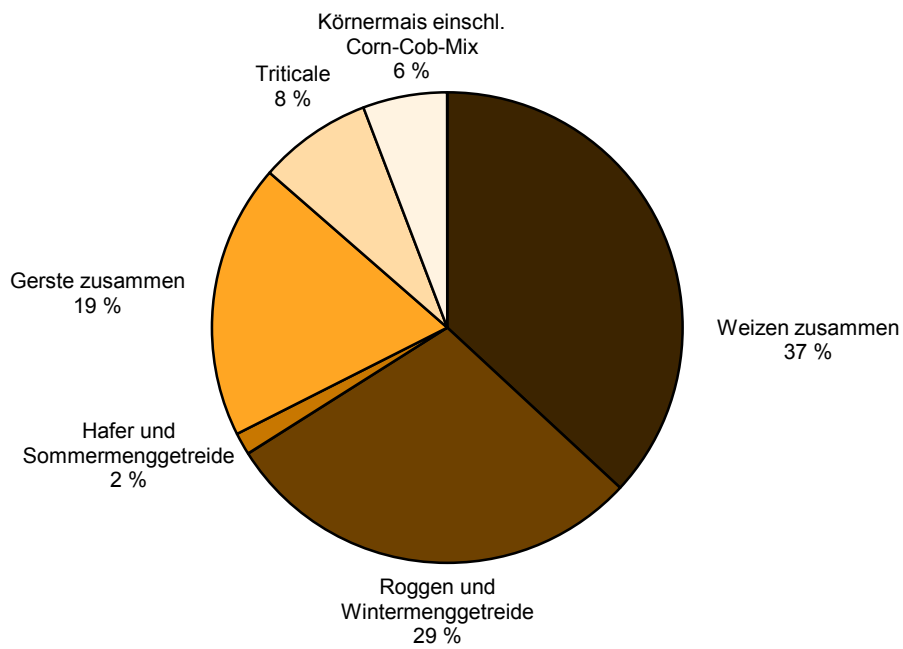
¹ ohne anderes Getreide zur Körnergewinnung

3 Erntemengen im Land Brandenburg

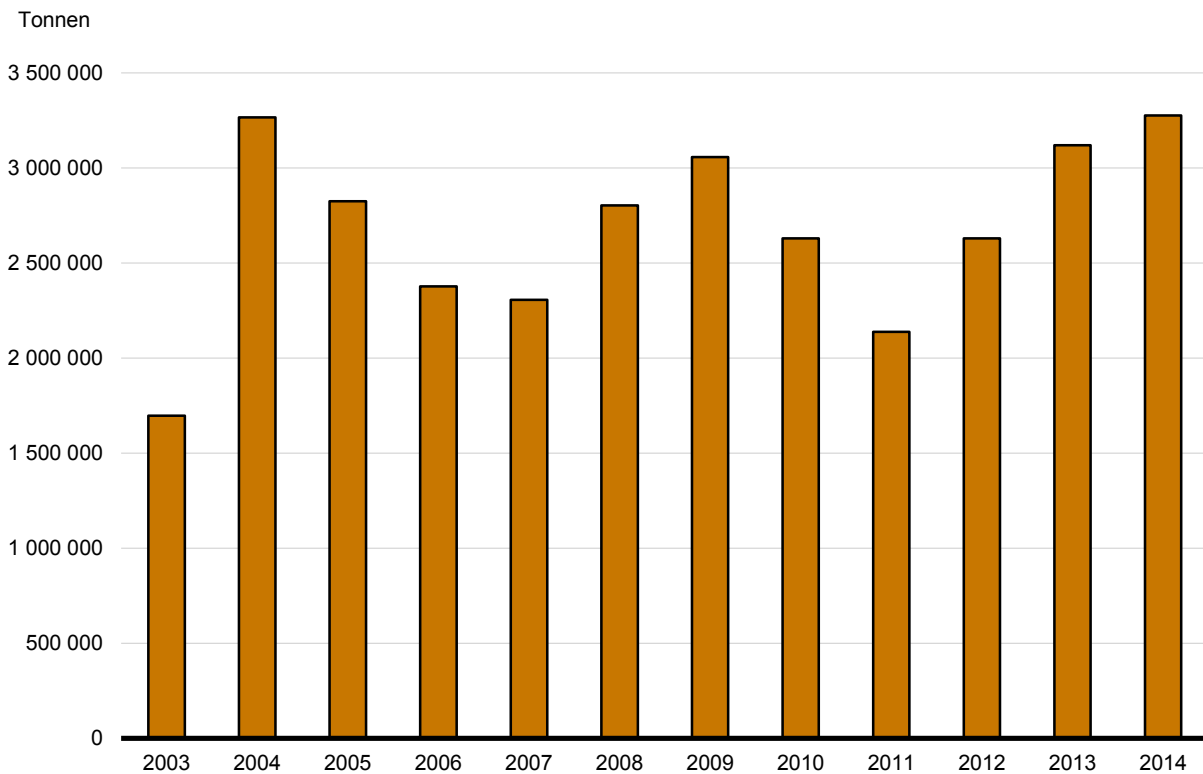
Fruchtart	Durchschnitt 2008 – 2013	2013	2014	Veränderung 2014 gegenüber	
				Durchschnitt 2008 – 2013	2013
				1 000 Tonnen	
Getreide zur Körnergewinnung					
Winterweizen einschl. Dinkel und Einkorn	904,1	997,1	1 197,6	32,5	20,1
Sommerweizen (einschl. Durum)	17,6	11,8	11,2	– 36,1	– 4,6
Weizen zusammen	921,7	1 008,9	1 208,8	31,1	19,8
Roggen und Wintermenggetreide	930,3	1 188,7	954,6	2,6	– 19,7
Triticale	204,7	200,6	255,2	24,6	27,2
Wintergerste	410,3	464,8	588,7	43,5	26,7
Sommergerste	31,0	22,2	29,2	– 6,0	31,4
Gerste zusammen	441,3	487,0	617,9	40,0	26,9
Hafer	42,8	45,7	47,1	10,0	3,2
Sommermenggetreide	2,8	3,5	3,2	15,2	– 8,9
Getreide zusammen ¹ (ohne Körnermais und Corn-Cob-Mix)	2 543,8	2 934,4	3 086,8	21,4	5,2
Körnermais/Mais zum Ausreifen (einschl. Corn-Cob-Mix)	186,3	185,3	189,9	1,9	2,5
Getreide insgesamt ¹	2 730,0	3 119,7	3 276,7	20,0	5,0
Pflanzen zur Grüenernte					
Getreide zur Ganzpflanzenernte	•	72,1	167,5	•	132,4
Silomais/Grünmais (einschl. Lieschkolbenschrot)	5 123,1	5 024,5	6 478,1	26,4	28,9
Leguminosen zur Ganzpflanzenernte	155,8	177,6	210,4	35,0	18,5
Feldgras/Grasanbau auf dem Ackerland	246,3	247,1	262,4	6,5	6,2
Hackfrüchte					
Kartoffeln zusammen	318,0	311,8	420,9	32,4	35,0
Zuckerrüben ohne Saatguterzeugung	463,5	517,6	701,2	51,3	35,5
Hülsenfrüchte zur Körnergewinnung					
Erbsen (ohne Frischerbsen)	14,4	11,9	18,1	25,7	51,6
Ackerbohnen	0,5	0,9	1,0	97,5	16,3
Süßlupinen	14,4	17,2	18,8	30,2	9,1
Ölfrüchte zur Körnergewinnung					
Winterraps	441,3	519,6	573,4	30,0	10,4
Sommerraps, Winter- und Sommerrüben	1,6	0,5	0,5	– 71,3	– 10,6
Raps und Rüben zusammen	442,8	520,1	573,9	29,6	10,3
Sonnenblumen	31,9	24,4	24,6	– 22,8	0,9
Dauergrünland					
Wiesen (hauptsächlich Schnittnutzung)	293,0	301,5	402,7	37,4	33,6
Weiden (einschl. Mähweiden)	•	1 095,4	1 236,3	•	12,9

¹ ohne anderes Getreide zur Körnergewinnung

Anteile der Getreidearten an der Gesamterntemenge von Getreide 2014¹



Getreideerntemenge von 2003 bis 2014¹



¹ ohne anderes Getreide zur Körnergewinnung

4 Anbauflächen, Erträge und Erntemengen nach Verwaltungsbezirken

4.1 Kreisfreie Städte

4.1.1 Brandenburg an der Havel

Fruchtart	Hektarertrag		Anbau- fläche	Hektar- ertrag	Ernte- menge	Veränderung der Erträge 2014 gegenüber	
	Durchschnitt 2008 - 2013	2013				2014	
	dt/ha		1 000 ha	dt/ha	1 000 t	Prozent	
Getreide zur Körnergewinnung							
Winterweizen einschl. Dinkel und Einkorn	•	•	0,1 A	•	•	•	•
Weizen zusammen	•	•	0,1 A	•	•	•	•
Roggen und Wintermenggetreide	•	•	0,3 C	•	•	•	•
Triticale	•	•	0,2 B	•	•	•	•
Wintergerste	•	•	0,1 A	•	•	•	•
Sommergerste	•	•	0,0 A	•	•	•	•
Gerste zusammen	•	•	0,1 A	•	•	•	•
Hafer	•	•	/ E	–	–	–	–
Getreide zusammen ¹ (ohne Körnermais und Corn-Cob-Mix)	•	•	0,7 A	•	•	•	•
Körnermais/Mais zum Ausreifen (einschl. Corn-Cob-Mix)	•	•	0,2 A	•	•	•	•
Getreide insgesamt ¹	•	•	0,9 A	•	•	•	•
Pflanzen zur Grünernte							
Silomais/Grünmais (einschl. Lieschkolbenschrot)	•	•	0,2 A	•	•	•	•
Leguminosen zur Ganzpflanzenernte	•	•	0,1 A	•	•	•	•
Feldgras/Grasanbau auf dem Ackerland	•	•	0,1 B	•	•	•	•
Hackfrüchte							
Kartoffeln zusammen	•	•	–	–	–	–	–
Zuckerrüben ohne Saatguterzeugung	–	–	–	–	–	–	–
Hülsenfrüchte zur Körnergewinnung							
Erbsen (ohne Frischerbsen)	•	•	0,0 A	–	–	–	–
Süßlupinen	•	•	0,1 A	•	•	•	•
Ölfrüchte zur Körnergewinnung							
Winterraps	•	•	0,2 A	•	•	•	•
Sonnenblumen	•	–	–	–	–	–	–
Dauergrünland							
Wiesen (hauptsächlich Schnittnutzung)	•	•	/ E	•	•	•	•
Weiden (einschl. Mähweiden)	•	•	/ E	•	•	•	•

¹ ohne anderes Getreide zur Körnergewinnung

4.1.2 Cottbus

Fruchtart	Hektarertrag		Anbau- fläche	Hektar- ertrag	Ernte- menge	Veränderung der Erträge 2014 gegenüber	
	Durchschnitt 2008 - 2013	2013				2014	
	dt/ha		1 000 ha	dt/ha	1 000 t	Prozent	
Getreide zur Körnergewinnung							
Winterweizen einschl. Dinkel und Einkorn	27,9	•	0,1 D	•	•	•	•
Weizen zusammen	23,9	•	0,3 B	•	•	•	•
Roggen und Wintermenggetreide	25,1	19,4	1,4 C	21,5	3,0	- 14,3	10,8
Triticale	30,4	•	/ E	•	•	•	•
Wintergerste	28,2	•	0,1 A	•	•	•	•
Sommergerste	•	•	0,0 A	•	•	•	•
Gerste zusammen	27,9	•	0,1 A	•	•	•	•
Hafer	19,8	20,2	0,3 A	36,2	1,1	82,8	79,2
Getreide zusammen ¹ (ohne Körnermais und Corn-Cob-Mix)	25,1	•	2,2 C	•	•	•	•
Körnermais/Mais zum Ausreifen (einschl. Corn-Cob-Mix)	•	•	0,1 A	•	•	•	•
Getreide insgesamt ¹	27,2	•	2,3 C	25,5	5,9	- 6,3	•
Pflanzen zur Grünernte							
Silomais/Grünmais (einschl. Lieschkolbenschrot)	315,9	•	0,1 A	•	•	•	•
Leguminosen zur Ganzpflanzenernte	79,6	69,8	0,2 B	94,9	2,0	19,2	36,0
Feldgras/Grasanbau auf dem Ackerland	64,0	48,4	0,4 A	50,4	1,9	- 21,3	4,1
Hackfrüchte							
Kartoffeln zusammen	236,3	•	/ E	•	•	•	•
Zuckerrüben ohne Saatguterzeugung	-	-	-	-	-	-	-
Hülsenfrüchte zur Körnergewinnung							
Erbsen (ohne Frischerbsen)	14,5	•	-	-	-	-	-
Süßlupinen	•	•	/ E	•	•	•	•
Ölfrüchte zur Körnergewinnung							
Winterraps	23,4	•	0,2 A	•	•	•	•
Sonnenblumen	10,8	10,3	0,3 A	12,6	0,3	16,7	22,3
Dauergrünland							
Wiesen (hauptsächlich Schnittnutzung)	50,6	•	/ E	•	•	•	•
Weiden (einschl. Mähweiden)	•	71,9	1,1 A	/	/	•	•

¹ ohne anderes Getreide zur Körnergewinnung

4.1.3 Frankfurt (Oder)

Fruchtart	Hektarertrag		Anbau- fläche	Hektar- ertrag	Ernte- menge	Veränderung der Erträge 2014 gegenüber	
	Durchschnitt 2008 - 2013	2013				2014	
	dt/ha		1 000 ha	dt/ha	1 000 t	Prozent	
Getreide zur Körnergewinnung							
Winterweizen einschl. Dinkel und Einkorn	55,2	•	/ E	•	•	•	•
Weizen zusammen	53,4	64,3	/ E	•	•	•	•
Roggen und Wintermenggetreide	49,7	62,8	1,2 C	71,5	8,6	43,9	13,9
Triticale	52,2	69,4	0,2 A	63,8	1,4	22,2	- 8,1
Wintergerste	60,5	•	0,3 D	•	•	•	•
Sommergerste	40,7	•	–	–	–	–	–
Gerste zusammen	58,3	•	0,3 D	•	•	•	•
Hafer	41,1	•	0,0 A	•	•	•	•
Getreide zusammen ¹ (ohne Körnermais und Corn-Cob-Mix)	51,1	•	2,0 C	•	•	•	•
Körnermais/Mais zum Ausreifen (einschl. Corn-Cob-Mix)	73,1	•	–	–	–	–	–
Getreide insgesamt ¹	53,2	•	2,0 C	71,1	14,0	33,6	•
Pflanzen zur Grünernte							
Silomais/Grünmais (einschl. Lieschkolbenschrot)	386,3	336,5	1,6 A	435,1	71,7	12,6	29,3
Leguminosen zur Ganzpflanzenernte	48,2	78,1	0,2 C	•	•	•	•
Feldgras/Grasanbau auf dem Ackerland	74,7	/	0,5 A	31,1	1,5	- 58,4	•
Hackfrüchte							
Kartoffeln zusammen	233,9	•	0,0 A	•	•	•	•
Zuckerrüben ohne Saatguterzeugung	–	–	–	–	–	–	–
Hülsenfrüchte zur Körnergewinnung							
Erbsen (ohne Frischerbsen)	•	–	–	–	–	–	–
Süßlupinen	•	•	0,1 A	•	•	•	•
Ölfrüchte zur Körnergewinnung							
Winterraps	34,5	40,9	0,5 B	45,3	2,2	31,3	10,8
Sonnenblumen	17,6	•	0,1 A	13,6	0,1	- 22,7	•
Dauergrünland							
Wiesen (hauptsächlich Schnittnutzung)	30,6	•	0,1 C	•	•	•	•
Weiden (einschl. Mähweiden)	•	14,8	0,4 A	/	/	•	•

¹ ohne anderes Getreide zur Körnergewinnung

4.1.4 Potsdam

Fruchtart	Hektarertrag		Anbau- fläche	Hektar- ertrag	Ernte- menge	Veränderung der Erträge 2014 gegenüber	
	Durchschnitt 2008 - 2013	2013				2014	
	dt/ha		1 000 ha	dt/ha	1 000 t	Prozent	
Getreide zur Körnergewinnung							
Winterweizen einschl. Dinkel und Einkorn	•	•	0,6 B	•	•	•	•
Weizen zusammen	•	•	0,6 B	•	•	•	•
Roggen und Wintermenggetreide	•	•	0,5 B	•	•	•	•
Triticale	•	•	/ E	•	•	•	–
Wintergerste	•	•	0,3 B	•	•	•	•
Sommergerste	•	–	/ E	•	•	•	•
Gerste zusammen	•	•	0,3 B	•	•	•	•
Hafer	•	•	/ E	•	•	•	•
Getreide zusammen ¹ (ohne Körnermais und Corn-Cob-Mix)	•	•	1,5 B	•	•	•	•
Körnermais/Mais zum Ausreifen (einschl. Corn-Cob-Mix)	•	•	0,0 A	•	•	•	•
Getreide insgesamt ¹	•	•	1,5 B	•	•	•	•
Pflanzen zur Grünernte							
Silomais/Grünmais (einschl. Lieschkolbenschrot)	•	•	0,4 A	•	•	•	•
Leguminosen zur Ganzpflanzenernte	•	•	0,2 A	•	•	•	•
Feldgras/Grasanbau auf dem Ackerland	•	•	0,1 C	•	•	•	•
Hackfrüchte							
Kartoffeln zusammen	•	•	/ E	•	•	•	•
Zuckerrüben ohne Saatguterzeugung	•	–	–	–	–	–	–
Hülsenfrüchte zur Körnergewinnung							
Erbsen (ohne Frischerbsen)	–	–	–	–	–	–	–
Süßlupinen	•	–	0,0 C	•	•	•	•
Ölfrüchte zur Körnergewinnung							
Winterraps	•	•	0,5 B	•	•	•	•
Sonnenblumen	•	–	–	–	–	–	–
Dauergrünland							
Wiesen (hauptsächlich Schnittnutzung)	•	•	0,1 A	•	•	•	•
Weiden (einschl. Mähweiden)	•	•	1,5 C	•	•	•	•

¹ ohne anderes Getreide zur Körnergewinnung

4.2 Landkreise

4.2.1 Barnim

Fruchtart	Hektarertrag		Anbau- fläche	Hektar- ertrag	Ernte- menge	Veränderung der Erträge 2014 gegenüber	
	Durchschnitt 2008 - 2013	2013				Durchschnitt 2008 - 2013	2013
	dt/ha		1 000 ha	dt/ha	1 000 t	Prozent	
Getreide zur Körnergewinnung							
Winterweizen einschl. Dinkel und Einkorn	49,3	62,7	5,2 A	65,6	34,4	33,1	4,6
Weizen zusammen	48,6	60,1	5,5 A	63,5	35,0	30,7	5,7
Roggen und Wintermenggetreide	42,7	48,6	6,6 B	56,9	37,7	33,3	17,1
Triticale	42,7	52,4	2,8 B	55,4	15,6	29,7	5,7
Wintergerste	50,0	59,2	3,6 B	66,2	23,5	32,4	11,8
Sommergerste	26,2	33,8	0,4 C	31,5	1,2	20,2	- 6,8
Gerste zusammen	47,2	56,0	3,9 A	62,9	24,7	33,3	12,3
Hafer	30,1	45,5	0,7 C	39,3	2,8	30,6	- 13,6
Getreide zusammen ¹ (ohne Körnermais und Corn-Cob-Mix)	44,3	52,9	19,7 A	58,9	116,1	33,0	11,3
Körnermais/Mais zum Ausreifen (einschl. Corn-Cob-Mix)	76,5	77,0	0,3 C	70,8	1,8	- 7,5	- 8,1
Getreide insgesamt ¹	45,8	53,9	20,0 A	59,0	117,9	28,8	9,5
Pflanzen zur Grünernte							
Silomais/Grünmais (einschl. Lieschkolbenschrot)	326,2	309,1	5,1 B	318,5	162,3	- 2,4	3,0
Leguminosen zur Ganzpflanzenernte	58,8	70,2	2,5 A	68,1	17,2	15,8	- 3,0
Feldgras/Grasanbau auf dem Ackerland	51,6	53,0	3,0 C	48,5	14,7	- 6,0	- 8,5
Hackfrüchte							
Kartoffeln zusammen	245,4	298,0	0,0 B	324,7	1,2	32,3	9,0
Zuckerrüben ohne Saatguterzeugung	489,8	437,3	0,2 A	•	•	•	•
Hülsenfrüchte zur Körnergewinnung							
Erbsen (ohne Frischerbsen)	27,4	•	0,2 A	•	•	•	•
Süßlupinen	13,6	•	0,4 B	20,4	0,9	50,0	•
Ölfrüchte zur Körnergewinnung							
Winterraps	33,5	39,9	5,6 A	43,1	23,9	28,7	8,0
Sonnenblumen	21,9	24,7	0,8 A	21,5	1,7	- 1,8	- 13,0
Dauergrünland							
Wiesen (hauptsächlich Schnittnutzung)	42,2	41,2	1,9 B	50,1	9,5	18,7	21,6
Weiden (einschl. Mähweiden)	•	39,4	5,5 C	39,9	21,8	•	1,3

¹ ohne anderes Getreide zur Körnergewinnung

4.2.2 Dahme-Spreewald

Fruchtart	Hektarertrag		Anbau- fläche	Hektar- ertrag	Ernte- menge	Veränderung der Erträge 2014 gegenüber	
	Durchschnitt 2008 - 2013	2013				2014	
	dt/ha		1 000 ha	dt/ha	1 000 t	Prozent	
Getreide zur Körnergewinnung							
Winterweizen einschl. Dinkel und Einkorn	51,4	60,3	2,2 A	65,1	14,5	26,7	8,0
Weizen zusammen	50,4	60,2	2,3 A	64,1	14,7	27,2	6,5
Roggen und Wintermenggetreide	31,2	36,4	15,1 A	44,3	66,8	42,0	21,7
Triticale	43,7	59,1	2,6 B	54,6	14,2	24,9	- 7,6
Wintergerste	49,7	55,7	3,2 A	73,0	23,0	46,9	31,1
Sommergerste	22,9	14,5	/ E	55,1	•	140,6	280,0
Gerste zusammen	46,4	53,1	3,4 A	•	•	•	•
Hafer	27,4	28,7	0,6 C	43,6	2,6	59,1	51,9
Getreide zusammen ¹ (ohne Körnermais und Corn-Cob-Mix)	35,9	42,3	24,1 A	51,0	122,9	42,1	20,6
Körnermais/Mais zum Ausreifen (einschl. Corn-Cob-Mix)	69,9	39,9	0,4 A	86,5	3,6	23,7	116,8
Getreide insgesamt ¹	36,5	42,3	24,5 A	51,6	126,5	41,4	22,0
Pflanzen zur Grünernte							
Silomais/Grünmais (einschl. Lieschkolbenschrot)	298,9	253,2	8,6 A	366,0	313,1	22,4	44,5
Leguminosen zur Ganzpflanzenernte	49,2	44,1	2,7 A	71,1	19,1	44,5	61,2
Feldgras/Grasanbau auf dem Ackerland	30,9	36,4	4,3 B	36,2	15,7	17,2	- 0,5
Hackfrüchte							
Kartoffeln zusammen	321,4	309,2	0,6 A	402,9	24,8	25,4	30,3
Zuckerrüben ohne Saatguterzeugung	525,0	•	-	-	-	-	-
Hülsenfrüchte zur Körnergewinnung							
Erbsen (ohne Frischerbsen)	11,6	13,5	0,3 A	33,8	0,9	191,4	150,4
Süßlupinen	11,5	13,9	1,1 B	14,2	1,5	23,5	2,2
Ölfrüchte zur Körnergewinnung							
Winterraps	30,8	33,2	2,9 A	43,1	12,3	39,9	29,8
Sonnenblumen	18,2	15,4	1,5 A	18,7	2,8	2,7	21,4
Dauergrünland							
Wiesen (hauptsächlich Schnittnutzung)	47,0	54,6	5,5 B	74,2	40,8	57,9	35,9
Weiden (einschl. Mähweiden)	•	43,2	14,4 B	51,5	74,2	•	19,2

¹ ohne anderes Getreide zur Körnergewinnung

4.2.3 Elbe-Elster

Fruchtart	Hektarertrag		Anbau- fläche	Hektar- ertrag	Ernte- menge	Veränderung der Erträge 2014 gegenüber	
	Durchschnitt 2008 - 2013	2013				2014	
	dt/ha		1 000 ha	dt/ha	1 000 t	Prozent	
Getreide zur Körnergewinnung							
Winterweizen einschl. Dinkel und Einkorn	54,7	62,5	5,7 A	71,9	41,0	31,4	15,0
Weizen zusammen	54,2	62,5	5,8 A	71,5	41,4	31,9	14,4
Roggen und Wintermenggetreide	41,4	48,6	13,4 A	50,6	68,0	22,2	4,1
Triticale	43,7	53,5	5,9 A	62,9	36,8	43,9	17,6
Wintergerste	48,1	52,1	6,3 B	64,8	40,5	34,7	24,4
Sommergerste	38,1	23,3	0,2 C	44,1	1,1	15,7	89,3
Gerste zusammen	47,1	50,8	6,5 B	64,1	41,6	36,1	26,2
Hafer	35,1	45,9	0,5 D	50,9	2,3	45,0	10,9
Getreide zusammen ¹ (ohne Körnermais und Corn-Cob-Mix)	44,9	52,0	32,1 A	59,3	190,3	32,1	14,0
Körnermais/Mais zum Ausreifen (einschl. Corn-Cob-Mix)	73,1	54,2	1,5 B	77,0	11,9	5,3	42,1
Getreide insgesamt ¹	46,4	52,1	33,6 A	60,1	202,2	29,5	15,4
Pflanzen zur Grünernte							
Silomais/Grünmais (einschl. Lieschkolbenschrot)	311,8	252,5	14,5 A	328,0	476,0	5,2	29,9
Leguminosen zur Ganzpflanzenernte	45,8	73,1	1,5 B	94,0	13,7	105,2	28,6
Feldgras/Grasanbau auf dem Ackerland	48,2	53,3	3,0 C	74,8	22,6	55,2	40,3
Hackfrüchte							
Kartoffeln zusammen	294,8	225,4	0,3 B	310,8	9,0	5,4	37,9
Zuckerrüben ohne Saatguterzeugung	601,1	480,7	0,3 A	775,8	26,8	29,1	61,4
Hülsenfrüchte zur Körnergewinnung							
Erbsen (ohne Frischerbsen)	22,7	23,2	1,2 A	34,3	4,0	51,1	47,8
Süßlupinen	16,2	19,6	0,4 B	18,5	0,7	14,2	- 5,6
Ölfrüchte zur Körnergewinnung							
Winterraps	28,8	32,9	5,8 A	38,9	22,7	35,1	18,2
Sonnenblumen	21,4	18,8	1,7 A	25,1	4,2	17,3	33,5
Dauergrünland							
Wiesen (hauptsächlich Schnittnutzung)	55,6	41,5	6,4 B	70,9	45,7	27,5	70,8
Weiden (einschl. Mähweiden)	•	59,7	15,2 B	64,4	98,1	•	7,9

¹ ohne anderes Getreide zur Körnergewinnung

4.2.4 Havelland

Fruchtart	Hektarertrag		Anbau- fläche	Hektar- ertrag	Ernte- menge	Veränderung der Erträge 2014 gegenüber	
	Durchschnitt 2008 - 2013	2013				Durchschnitt 2008 - 2013	2013
	dt/ha		1 000 ha	dt/ha	1 000 t	Prozent	
Getreide zur Körnergewinnung							
Winterweizen einschl. Dinkel und Einkorn	60,1	73,0	9,4 A	72,9	68,6	21,3	– 0,1
Weizen zusammen	59,8	72,2	9,8 A	71,0	69,7	18,7	– 1,7
Roggen und Wintermenggetreide	48,7	54,3	11,3 A	53,1	59,8	9,0	– 2,2
Triticale	51,6	50,8	2,7 A	58,9	16,0	14,1	15,9
Wintergerste	59,0	61,7	5,2 A	68,8	35,9	16,6	11,5
Sommergerste	37,8	46,8	0,5 B	52,6	2,8	39,2	12,4
Gerste zusammen	57,0	60,9	5,7 A	67,3	38,7	18,1	10,5
Hafer	37,4	50,4	0,4 C	40,1	1,8	7,2	– 20,4
Getreide zusammen ¹ (ohne Körnermais und Corn-Cob-Mix)	53,1	59,5	30,1 A	61,9	186,1	16,6	4,0
Körnermais/Mais zum Ausreifen (einschl. Corn-Cob-Mix)	78,3	79,7	2,0 D	89,5	17,6	14,3	12,3
Getreide insgesamt ¹	54,3	60,6	32,0 A	63,6	203,7	17,1	5,0
Pflanzen zur Grünernte							
Silomais/Grünmais (einschl. Lieschkolbenschrot)	334,1	317,2	11,3 A	390,6	439,7	16,9	23,1
Leguminosen zur Ganzpflanzenernte	43,1	52,2	1,2 C	64,6	8,0	49,9	23,8
Feldgras/Grasanbau auf dem Ackerland	41,9	57,9	2,2 C	53,3	11,5	27,2	– 7,9
Hackfrüchte							
Kartoffeln zusammen	327,6	362,7	0,2 B	359,1	8,6	9,6	– 1,0
Zuckerrüben ohne Saatguterzeugung	565,7	675,7	0,3 A	913,6	28,4	61,5	35,2
Hülsenfrüchte zur Körnergewinnung							
Erbsen (ohne Frischerbsen)	27,5	•	0,2 B	31,3	0,6	13,8	•
Süßlupinen	13,8	17,9	0,6 A	9,3	0,6	– 32,6	– 48,0
Ölfrüchte zur Körnergewinnung							
Winterraps	36,4	39,6	8,3 A	44,6	37,1	22,5	12,6
Sonnenblumen	15,5	•	/ E	•	•	•	•
Dauergrünland							
Wiesen (hauptsächlich Schnittnutzung)	55,7	52,5	5,4 C	42,1	22,8	– 24,4	– 19,8
Weiden (einschl. Mähweiden)	•	51,3	23,1 A	57,1	131,7	•	11,3

¹ ohne anderes Getreide zur Körnergewinnung

4.2.5 Märkisch-Oderland

Fruchtart	Hektarertrag		Anbau- fläche	Hektar- ertrag	Ernte- menge	Veränderung der Erträge 2014 gegenüber	
	Durchschnitt 2008 - 2013	2013				2014	
	dt/ha		1 000 ha	dt/ha	1 000 t	Prozent	
Getreide zur Körnergewinnung							
Winterweizen einschl. Dinkel und Einkorn	60,6	72,8	32,6 A	79,4	258,4	31,0	9,1
Weizen zusammen	60,1	72,4	32,8 A	79,1	259,6	31,6	9,3
Roggen und Wintermenggetreide	51,4	60,1	13,9 A	59,8	83,3	16,3	- 0,5
Triticale	45,6	57,4	3,5 C	60,9	21,5	33,6	6,1
Wintergerste	55,0	67,2	9,5 A	77,4	73,6	40,7	15,2
Sommergerste	40,4	44,4	0,4 B	52,5	2,1	30,0	18,2
Gerste zusammen	52,9	65,3	9,9 A	76,5	75,7	44,6	17,2
Hafer	33,9	38,7	0,9 B	48,1	4,4	41,9	24,3
Getreide zusammen ¹ (ohne Körnermais und Corn-Cob-Mix)	55,4	66,1	61,2 A	72,7	444,7	31,2	10,0
Körnermais/Mais zum Ausreifen (einschl. Corn-Cob-Mix)	79,0	84,9	3,2 A	88,4	27,9	11,9	4,1
Getreide insgesamt ¹	56,8	67,0	64,3 A	73,5	472,6	29,4	9,7
Pflanzen zur Grünernte							
Silomais/Grünmais (einschl. Lieschkolbenschrot)	354,5	336,8	16,5 A	361,7	596,0	2,0	7,4
Leguminosen zur Ganzpflanzenernte	64,2	67,3	3,2 A	80,1	25,3	24,8	19,0
Feldgras/Grasanbau auf dem Ackerland	41,9	45,9	4,2 B	57,2	24,2	36,5	24,6
Hackfrüchte							
Kartoffeln zusammen	269,9	172,9	0,1 B	235,6	2,2	- 12,7	36,3
Zuckerrüben ohne Saatguterzeugung	576,8	580,5	2,4 A	680,3	161,7	17,9	17,2
Hülsenfrüchte zur Körnergewinnung							
Erbsen (ohne Frischerbsen)	24,4	30,4	0,5 B	37,8	2,0	54,9	24,3
Süßlupinen	14,7	23,2	0,8 C	18,7	1,5	27,2	- 19,4
Ölfrüchte zur Körnergewinnung							
Winterraps	34,9	40,4	20,3 A	44,4	90,2	27,2	9,9
Sonnenblumen	21,6	23,8	0,8 A	22,0	1,7	1,9	- 7,6
Dauergrünland							
Wiesen (hauptsächlich Schnittnutzung)	30,7	35,4	2,4 C	43,0	10,3	40,1	21,5
Weiden (einschl. Mähweiden)	•	18,4	4,0 C	29,8	11,8	•	62,0

¹ ohne anderes Getreide zur Körnergewinnung

4.2.6 Oberhavel

Fruchtart	Hektarertrag		Anbau- fläche	Hektar- ertrag	Ernte- menge	Veränderung der Erträge 2014 gegenüber	
	Durchschnitt 2008 - 2013	2013				Durchschnitt 2008 - 2013	2013
	dt/ha		1 000 ha	dt/ha	1 000 t	Prozent	
Getreide zur Körnergewinnung							
Winterweizen einschl. Dinkel und Einkorn	55,7	70,2	2,9 B	63,4	18,5	13,8	- 9,7
Weizen zusammen	54,4	68,6	3,0 B	62,8	18,6	15,4	- 8,5
Roggen und Wintermenggetreide	40,2	45,6	11,6 A	49,7	57,7	23,6	9,0
Triticale	42,2	52,2	4,2 B	47,8	20,2	13,3	- 8,4
Wintergerste	48,1	56,2	3,1 A	62,0	19,2	28,9	10,3
Sommergerste	34,5	•	0,5 C	52,7	2,5	52,8	•
Gerste zusammen	46,6	•	3,6 A	60,8	21,7	30,5	•
Hafer	28,5	35,1	0,9 B	41,6	3,7	46,0	18,5
Getreide zusammen ¹ (ohne Körnermais und Corn-Cob-Mix)	42,5	49,5	23,3 A	52,4	121,9	23,3	5,9
Körnermais/Mais zum Ausreifen (einschl. Corn-Cob-Mix)	83,8	85,3	0,7 A	84,7	6,2	1,1	- 0,7
Getreide insgesamt ¹	44,2	51,1	24,0 A	53,4	128,1	20,8	4,5
Pflanzen zur Grünernte							
Silomais/Grünmais (einschl. Lieschkolbenschrot)	318,6	330,0	8,1 A	355,1	288,7	11,5	7,6
Leguminosen zur Ganzpflanzenernte	45,8	40,7	0,8 B	57,6	4,7	25,8	41,5
Feldgras/Grasanbau auf dem Ackerland	30,8	36,1	2,9 B	39,2	11,3	27,3	8,6
Hackfrüchte							
Kartoffeln zusammen	300,2	•	0,3 B	•	•	•	•
Zuckerrüben ohne Saatguterzeugung	534,5	•	0,1 A	•	•	•	•
Hülsenfrüchte zur Körnergewinnung							
Erbsen (ohne Frischerbsen)	•	•	/ E	29,0	0,9	•	•
Süßlupinen	11,8	•	0,9 B	14,9	1,3	26,3	•
Ölfrüchte zur Körnergewinnung							
Winterraps	29,7	37,5	5,0 A	39,7	19,7	33,7	5,9
Sonnenblumen	15,7	20,4	0,3 A	18,8	0,5	19,7	- 7,8
Dauergrünland							
Wiesen (hauptsächlich Schnittnutzung)	42,5	45,6	3,5 C	53,4	19,0	25,6	17,1
Weiden (einschl. Mähweiden)	•	43,3	17,8 B	56,9	101,2	•	31,4

¹ ohne anderes Getreide zur Körnergewinnung

4.2.7 Oberspreewald-Lausitz

Fruchtart	Hektarertrag		Anbau- fläche	Hektar- ertrag	Ernte- menge	Veränderung der Erträge 2014 gegenüber	
	Durchschnitt 2008 - 2013	2013				Durchschnitt 2008 - 2013	2013
	dt/ha		1 000 ha	dt/ha	1 000 t	Prozent	
Getreide zur Körnergewinnung							
Winterweizen einschl. Dinkel und Einkorn	40,5	47,9	1,8 B	56,5	10,4	39,5	18,0
Weizen zusammen	39,8	47,4	1,9 B	56,2	10,5	41,2	18,6
Roggen und Wintermenggetreide	35,4	39,8	7,2 B	49,5	35,9	39,8	24,4
Triticale	38,4	47,1	1,4 C	49,0	7,1	27,6	4,0
Wintergerste	44,8	47,2	1,5 B	63,9	9,4	42,6	35,4
Sommergerste	24,6	35,3	0,3 B	32,0	0,9	30,1	- 9,3
Gerste zusammen	41,6	45,5	1,8 B	58,8	10,3	41,3	29,2
Hafer	25,7	32,8	0,3 C	37,4	1,2	45,5	14,0
Getreide zusammen ¹ (ohne Körnermais und Corn-Cob-Mix)	36,8	41,9	12,7 A	51,4	65,1	39,7	22,7
Körnermais/Mais zum Ausreifen (einschl. Corn-Cob-Mix)	77,8	65,5	0,9 A	81,5	7,6	4,8	24,4
Getreide insgesamt ¹	39,3	43,5	13,6 A	53,4	72,7	35,9	22,8
Pflanzen zur Grünernte							
Silomais/Grünmais (einschl. Lieschkolbenschrot)	321,4	250,6	6,0 A	346,4	207,3	7,8	38,2
Leguminosen zur Ganzpflanzenernte	48,9	41,2	1,9 B	64,6	12,1	32,1	56,8
Feldgras/Grasanbau auf dem Ackerland	51,6	46,7	2,2 B	45,1	10,0	- 12,6	- 3,4
Hackfrüchte							
Kartoffeln zusammen	320,4	283,6	0,5 A	310,8	16,3	- 3,0	9,6
Zuckerrüben ohne Saatguterzeugung	•	•	0,1 A	•	•	•	•
Hülsenfrüchte zur Körnergewinnung							
Erbsen (ohne Frischerbsen)	18,2	16,6	0,4 A	26,3	0,9	44,5	58,4
Süßlupinen	16,6	21,9	0,6 A	13,2	0,8	- 20,5	- 39,7
Ölfrüchte zur Körnergewinnung							
Winterraps	25,6	34,2	1,6 B	36,4	5,7	42,2	6,4
Sonnenblumen	19,1	13,7	0,5 A	16,7	0,9	- 12,6	21,9
Dauergrünland							
Wiesen (hauptsächlich Schnittnutzung)	47,2	40,7	2,8 C	42,6	11,8	- 9,7	4,7
Weiden (einschl. Mähweiden)	•	41,2	3,9 C	50,0	19,3	•	21,4

¹ ohne anderes Getreide zur Körnergewinnung

4.2.8 Oder-Spree

Fruchtart	Hektarertrag		Anbau- fläche	Hektar- ertrag	Ernte- menge	Veränderung der Erträge 2014 gegenüber	
	Durchschnitt 2008 - 2013	2013				2014	
	dt/ha		1 000 ha	dt/ha	1 000 t	Prozent	
Getreide zur Körnergewinnung							
Winterweizen einschl. Dinkel und Einkorn	54,7	69,1	5,1 A	74,8	37,8	36,7	8,2
Weizen zusammen	54,1	68,0	5,2 A	73,7	38,0	36,2	8,4
Roggen und Wintermenggetreide	37,6	48,5	17,7 A	50,2	88,9	33,5	3,5
Triticale	42,2	49,0	3,0 B	64,0	19,4	51,7	30,6
Wintergerste	47,7	54,0	3,6 A	66,6	24,0	39,6	23,3
Sommergerste	35,7	•	0,3 C	•	•	•	•
Gerste zusammen	46,0	•	3,9 A	•	•	•	•
Hafer	30,5	39,3	0,9 B	42,5	3,9	39,3	8,1
Getreide zusammen ¹ (ohne Körnermais und Corn-Cob-Mix)	41,1	51,1	30,7 A	57,0	175,1	38,7	11,5
Körnermais/Mais zum Ausreifen (einschl. Corn-Cob-Mix)	67,0	66,5	0,9 C	75,4	7,2	12,5	13,4
Getreide insgesamt ¹	42,1	51,7	31,7 A	57,5	182,3	36,6	11,2
Pflanzen zur Grünernte							
Silomais/Grünmais (einschl. Lieschkolbenschrot)	318,4	298,5	11,9 A	365,6	436,8	14,8	22,5
Leguminosen zur Ganzpflanzenernte	61,3	57,4	2,6 B	90,6	23,1	47,8	57,8
Feldgras/Grasanbau auf dem Ackerland	46,6	59,8	2,9 C	83,7	24,4	79,6	40,0
Hackfrüchte							
Kartoffeln zusammen	306,1	•	0,2 C	•	•	•	•
Zuckerrüben ohne Saatguterzeugung	•	–	–	–	–	–	–
Hülsenfrüchte zur Körnergewinnung							
Erbsen (ohne Frischerbsen)	17,6	29,3	0,4 A	33,0	1,2	87,5	12,6
Süßlupinen	12,9	19,6	1,4 A	34,2	4,8	165,1	74,5
Ölfrüchte zur Körnergewinnung							
Winterraps	31,1	38,4	5,6 A	41,0	22,8	31,8	6,8
Sonnenblumen	17,9	19,8	1,7 B	19,8	3,5	10,6	–
Dauergrünland							
Wiesen (hauptsächlich Schnittnutzung)	41,4	51,5	5,6 B	87,3	49,1	110,9	69,5
Weiden (einschl. Mähweiden)	•	36,6	6,7 B	47,8	31,9	•	30,6

¹ ohne anderes Getreide zur Körnergewinnung

4.2.9 Ostprignitz-Ruppin

Fruchtart	Hektarertrag		Anbau- fläche	Hektar- ertrag	Ernte- menge	Veränderung der Erträge 2014 gegenüber	
	Durchschnitt 2008 - 2013	2013				Durchschnitt 2008 - 2013	2013
	dt/ha		1 000 ha	dt/ha	1 000 t	Prozent	
Getreide zur Körnergewinnung							
Winterweizen einschl. Dinkel und Einkorn	64,9	72,3	9,9 A	71,5	71,0	10,2	- 1,1
Weizen zusammen	63,8	71,6	10,4 A	70,6	73,2	10,7	- 1,4
Roggen und Wintermenggetreide	48,1	58,3	17,0 A	58,3	99,3	21,2	-
Triticale	54,6	67,6	3,7 B	64,0	23,6	17,2	- 5,3
Wintergerste	56,2	61,6	8,0 A	66,3	52,8	18,0	7,6
Sommergerste	37,8	49,9	0,7 B	53,0	3,9	40,2	6,2
Gerste zusammen	53,9	60,4	8,7 A	65,1	56,7	20,8	7,8
Hafer	35,3	45,9	1,7 B	41,0	6,9	16,1	- 10,7
Getreide zusammen ¹ (ohne Körnermais und Corn-Cob-Mix)	52,1	61,1	41,6 A	62,6	260,1	20,2	2,5
Körnermais/Mais zum Ausreifen (einschl. Corn-Cob-Mix)	73,5	74,0	2,2 A	95,3	20,8	29,7	28,8
Getreide insgesamt ¹	53,6	62,1	43,8 A	64,2	280,9	19,8	3,4
Pflanzen zur Grünernte							
Silomais/Grünmais (einschl. Lieschkolbenschrot)	342,2	321,9	17,8 A	367,6	655,6	7,4	14,2
Leguminosen zur Ganzpflanzenernte	54,5	77,7	1,7 B	95,5	16,6	75,2	22,9
Feldgras/Grasanbau auf dem Ackerland	40,3	51,7	4,5 B	49,4	22,5	22,6	- 4,4
Hackfrüchte							
Kartoffeln zusammen	366,7	370,6	1,9 A	460,4	85,3	25,6	24,2
Zuckerrüben ohne Saatguterzeugung	632,5	•	0,3 A	•	•	•	•
Hülsenfrüchte zur Körnergewinnung							
Erbsen (ohne Frischerbsen)	19,2	25,4	0,5 B	30,2	1,6	57,3	18,9
Süßlupinen	16,1	20,0	1,3 A	17,8	2,3	10,6	- 11,0
Ölfrüchte zur Körnergewinnung							
Winterraps	36,0	39,6	11,7 A	41,2	48,3	14,4	4,0
Sonnenblumen	15,5	•	0,2 A	•	•	•	•
Dauergrünland							
Wiesen (hauptsächlich Schnittnutzung)	45,5	51,2	4,1 B	64,5	26,1	41,8	26,0
Weiden (einschl. Mähweiden)	•	55,6	28,3 A	60,1	170,4	•	8,1

¹ ohne anderes Getreide zur Körnergewinnung

4.2.10 Potsdam-Mittelmark

Fruchtart	Hektarertrag		Anbau- fläche	Hektar- ertrag	Ernte- menge	Veränderung der Erträge 2014 gegenüber	
	Durchschnitt 2008 - 2013	2013				2014	
	dt/ha		1 000 ha	dt/ha	1 000 t	Prozent	
Getreide zur Körnergewinnung							
Winterweizen einschl. Dinkel und Einkorn	60,6	66,8	6,4 A	69,8	44,4	15,2	4,5
Weizen zusammen	60,1	66,6	6,6 A	68,5	44,9	14,0	2,9
Roggen und Wintermenggetreide	42,9	47,0	18,9 A	48,8	92,3	13,8	3,8
Triticale	46,3	54,0	3,7 A	58,8	22,0	27,0	8,9
Wintergerste	56,4	60,7	4,4 A	65,6	29,1	16,3	8,1
Sommergerste	29,5	36,8	0,9 B	42,2	3,9	43,1	14,7
Gerste zusammen	54,1	58,4	5,4 A	61,7	33,0	14,0	5,7
Hafer	30,7	41,9	0,8 C	41,1	3,2	33,9	- 1,9
Getreide zusammen ¹ (ohne Körnermais und Corn-Cob-Mix)	46,4	51,5	35,5 A	55,2	195,9	19,0	7,2
Körnermais/Mais zum Ausreifen (einschl. Corn-Cob-Mix)	78,0	84,2	3,0 A	106,4	31,8	36,4	26,4
Getreide insgesamt ¹	48,2	53,7	38,5 A	59,2	227,6	22,8	10,2
Pflanzen zur Grünernte							
Silomais/Grünmais (einschl. Lieschkolbenschrot)	327,9	280,5	14,3 A	382,4	547,6	16,6	36,3
Leguminosen zur Ganzpflanzenernte	54,1	38,9	2,3 B	54,8	12,7	1,3	40,9
Feldgras/Grasanbau auf dem Ackerland	36,5	44,6	3,4 B	56,5	19,1	54,8	26,7
Hackfrüchte							
Kartoffeln zusammen	290,2	274,3	0,4 A	410,6	14,9	41,5	49,7
Zuckerrüben ohne Saatguterzeugung	671,5	•	0,2 A	•	•	•	•
Hülsenfrüchte zur Körnergewinnung							
Erbsen (ohne Frischerbsen)	16,2	19,8	0,5 A	18,0	0,8	11,1	- 9,1
Süßlupinen	13,9	10,3	0,6 A	11,4	0,7	- 18,0	10,7
Ölfrüchte zur Körnergewinnung							
Winterraps	32,2	39,5	6,8 A	42,9	29,1	33,2	8,6
Sonnenblumen	18,3	15,9	1,1 D	22,2	2,4	21,3	39,6
Dauergrünland							
Wiesen (hauptsächlich Schnittnutzung)	51,6	45,9	6,0 B	66,4	40,0	28,7	44,7
Weiden (einschl. Mähweiden)	•	53,2	20,2 B	67,1	135,6	•	26,1

¹ ohne anderes Getreide zur Körnergewinnung

4.2.11 Prignitz

Fruchtart	Hektarertrag		Anbau- fläche	Hektar- ertrag	Ernte- menge	Veränderung der Erträge 2014 gegenüber	
	Durchschnitt 2008 - 2013	2013				Durchschnitt 2008 - 2013	2013
	dt/ha		1 000 ha	dt/ha	1 000 t	Prozent	
Getreide zur Körnergewinnung							
Winterweizen einschl. Dinkel und Einkorn	62,6	72,8	15,0 A	71,2	106,8	13,7	– 2,2
Weizen zusammen	62,3	72,6	15,2 A	70,9	107,6	13,8	– 2,3
Roggen und Wintermenggetreide	51,7	57,8	17,0 A	58,6	99,5	13,3	1,4
Triticale	58,0	65,8	3,3 B	62,6	20,7	7,9	– 4,9
Wintergerste	59,1	66,2	8,4 A	72,9	61,4	23,4	10,1
Sommergerste	26,5	•	0,4 B	•	•	•	•
Gerste zusammen	58,0	•	8,9 A	•	•	•	•
Hafer	36,7	55,3	/ E	30,7	1,6	– 16,3	– 44,5
Getreide zusammen ¹ (ohne Körnermais und Corn-Cob-Mix)	56,4	63,6	44,9 A	65,3	293,0	15,8	2,7
Körnermais/Mais zum Ausreifen (einschl. Corn-Cob-Mix)	76,0	63,4	1,6 C	93,4	15,1	22,9	47,3
Getreide insgesamt ¹	57,3	63,6	46,5 A	66,3	308,1	15,7	4,2
Pflanzen zur Grünernte							
Silomais/Grünmais (einschl. Lieschkolbenschrot)	338,8	291,2	22,3 A	392,1	872,9	15,7	34,6
Leguminosen zur Ganzpflanzenernte	63,5	56,4	1,2 A	95,5	11,9	50,4	69,3
Feldgras/Grasanbau auf dem Ackerland	47,2	56,1	3,1 B	61,7	18,8	30,7	10,0
Hackfrüchte							
Kartoffeln zusammen	342,0	324,9	2,1 A	444,9	93,9	30,1	36,9
Zuckerrüben ohne Saatguterzeugung	533,6	571,8	1,0 C	683,5	70,4	28,1	19,5
Hülsenfrüchte zur Körnergewinnung							
Erbsen (ohne Frischerbsen)	21,7	•	0,3 A	25,5	0,7	17,5	•
Süßlupinen	14,3	13,7	0,2 A	•	•	•	•
Ölfrüchte zur Körnergewinnung							
Winterraps	35,5	38,1	18,3 A	37,3	68,4	5,1	– 2,1
Sonnenblumen	12,8	•	0,0 A	•	•	•	•
Dauergrünland							
Wiesen (hauptsächlich Schnittnutzung)	48,2	58,9	2,0 C	75,5	15,1	56,6	28,2
Weiden (einschl. Mähweiden)	•	55,2	30,9 A	59,9	185,1	•	8,5

¹ ohne anderes Getreide zur Körnergewinnung

4.2.12 Spree-Neiße

Fruchtart	Hektarertrag		Anbau- fläche	Hektar- ertrag	Ernte- menge	Veränderung der Erträge 2014 gegenüber	
	Durchschnitt 2008 - 2013	2013				2014	
	dt/ha		1 000 ha	dt/ha	1 000 t	Prozent	
Getreide zur Körnergewinnung							
Winterweizen einschl. Dinkel und Einkorn	43,0	47,6	3,4 A	52,9	18,1	23,0	11,1
Weizen zusammen	42,4	47,2	3,5 A	52,4	18,5	23,6	11,0
Roggen und Wintermenggetreide	31,7	31,5	8,3 B	39,4	32,7	24,3	25,1
Triticale	28,3	30,8	1,2 B	40,7	4,8	43,8	32,1
Wintergerste	43,3	46,2	2,4 A	59,2	14,2	36,7	28,1
Sommergerste	30,4	32,6	0,4 C	43,6	1,8	43,4	33,7
Gerste zusammen	40,0	44,0	2,8 A	56,9	16,0	42,3	29,3
Hafer	28,7	28,1	0,9 B	39,3	3,5	36,9	39,9
Getreide zusammen ¹ (ohne Körnermais und Corn-Cob-Mix)	34,5	36,2	16,7 A	45,2	75,5	31,0	24,9
Körnermais/Mais zum Ausreifen (einschl. Corn-Cob-Mix)	70,2	47,2	0,8 B	63,8	5,3	- 9,1	35,2
Getreide insgesamt ¹	36,2	36,9	17,5 A	46,1	80,8	27,3	24,9
Pflanzen zur Grünernte							
Silomais/Grünmais (einschl. Lieschkolbenschrot)	314,7	289,4	6,6 A	344,9	225,9	9,6	19,2
Leguminosen zur Ganzpflanzenernte	55,7	66,8	2,3 A	65,5	15,4	17,6	- 1,9
Feldgras/Grasanbau auf dem Ackerland	50,2	57,3	4,5 A	57,5	25,8	14,5	0,3
Hackfrüchte							
Kartoffeln zusammen	329,2	341,8	0,2 C	420,6	6,9	27,8	23,1
Zuckerrüben ohne Saatguterzeugung	642,8	•	0,1 A	•	•	•	•
Hülsenfrüchte zur Körnergewinnung							
Erbsen (ohne Frischerbsen)	17,7	22,2	0,3 A	23,4	0,7	32,2	5,4
Süßlupinen	12,6	18,8	0,7 A	12,0	0,8	- 4,8	- 36,2
Ölfrüchte zur Körnergewinnung							
Winterraps	23,1	31,1	2,0 A	33,8	6,6	46,3	8,7
Sonnenblumen	18,8	16,6	0,9 B	21,2	1,9	12,8	27,7
Dauergrünland							
Wiesen (hauptsächlich Schnittnutzung)	46,9	44,1	4,5 B	50,3	22,7	7,2	14,1
Weiden (einschl. Mähweiden)	•	57,3	6,1 B	55,4	33,7	•	- 3,3

¹ ohne anderes Getreide zur Körnergewinnung

4.2.13 Teltow-Fläming

Fruchtart	Hektarertrag		Anbau- fläche	Hektar- ertrag	Ernte- menge	Veränderung der Erträge 2014 gegenüber	
	Durchschnitt 2008 - 2013	2013				2014	
	dt/ha		1 000 ha	dt/ha	1 000 t	Prozent	
Getreide zur Körnergewinnung							
Winterweizen einschl. Dinkel und Einkorn	63,8	72,5	7,7 B	77,6	59,8	21,6	7,0
Weizen zusammen	63,0	72,3	7,8 B	77,2	60,1	22,5	6,8
Roggen und Wintermenggetreide	41,9	50,2	15,2 A	50,5	76,7	20,5	0,6
Triticale	43,1	50,3	2,9 B	60,0	17,4	39,2	19,3
Wintergerste	53,6	63,6	4,8 A	72,9	35,3	36,0	14,6
Sommergerste	40,0	•	0,3 B	55,4	1,9	38,5	•
Gerste zusammen	52,4	•	5,2 A	71,8	37,2	37,0	•
Hafer	35,7	43,1	0,5 C	48,5	2,6	35,9	12,5
Getreide zusammen ¹ (ohne Körnermais und Corn-Cob-Mix)	47,2	55,9	31,7 A	61,4	194,3	30,1	9,8
Körnermais/Mais zum Ausreifen (einschl. Corn-Cob-Mix)	74,6	68,1	2,5 A	89,5	22,8	20,0	31,4
Getreide insgesamt ¹	48,5	56,6	34,2 A	63,4	217,1	30,7	12,0
Pflanzen zur Grünernte							
Silomais/Grünmais (einschl. Lieschkolbenschrot)	320,9	293,8	14,0 A	388,0	543,2	20,9	32,1
Leguminosen zur Ganzpflanzenernte	52,2	65,3	0,9 A	62,8	5,5	20,3	– 3,8
Feldgras/Grasanbau auf dem Ackerland	42,4	44,8	3,8 B	44,6	16,9	5,2	– 0,4
Hackfrüchte							
Kartoffeln zusammen	389,9	392,6	3,0 A	447,5	133,7	14,8	14,0
Zuckerrüben ohne Saatguterzeugung	517,2	•	0,2 B	•	•	•	•
Hülsenfrüchte zur Körnergewinnung							
Erbsen (ohne Frischerbsen)	25,4	29,8	0,6 A	35,1	2,2	38,2	17,8
Süßlupinen	14,3	21,4	0,7 B	15,0	1,0	4,9	– 29,9
Ölfrüchte zur Körnergewinnung							
Winterraps	30,6	38,7	7,6 A	40,7	31,0	33,0	5,2
Sonnenblumen	17,5	18,1	1,1 B	20,5	2,3	17,1	13,3
Dauergrünland							
Wiesen (hauptsächlich Schnittnutzung)	49,0	55,8	5,2 B	65,1	34,1	32,9	16,7
Weiden (einschl. Mähweiden)	•	61,0	10,6 B	61,9	65,8	•	1,5

¹ ohne anderes Getreide zur Körnergewinnung

4.2.14 Uckermark

Fruchtart	Hektarertrag		Anbau- fläche	Hektar- ertrag	Ernte- menge	Veränderung der Erträge 2014 gegenüber	
	Durchschnitt 2008 - 2013	2013				Durchschnitt 2008 - 2013	2013
	dt/ha		1 000 ha	dt/ha	1 000 t	Prozent	
Getreide zur Körnergewinnung							
Winterweizen einschl. Dinkel und Einkorn	73,0	79,2	48,5 A	84,0	407,3	15,1	6,1
Weizen zusammen	72,2	78,2	49,4 A	82,9	409,8	14,8	6,0
Roggen und Wintermenggetreide	48,5	56,7	8,1 A	48,9	39,6	0,8	- 13,8
Triticale	48,7	53,9	2,4 B	51,7	12,5	6,2	- 4,1
Wintergerste	66,4	73,8	17,5 A	81,2	141,7	22,3	10,0
Sommergerste	32,0	31,9	0,9 A	30,5	2,6	- 4,7	- 4,4
Gerste zusammen	62,7	70,2	18,3 A	78,8	144,3	25,7	12,3
Hafer	35,5	41,0	1,2 A	44,0	5,3	23,9	7,3
Getreide zusammen ¹ (ohne Körnermais und Corn-Cob-Mix)	65,0	71,2	79,8 A	76,8	612,4	18,2	7,9
Körnermais/Mais zum Ausreifen (einschl. Corn-Cob-Mix)	81,9	91,2	0,9 C	88,0	7,8	7,4	- 3,5
Getreide insgesamt ¹	65,4	71,7	80,7 A	76,9	620,2	17,6	7,3
Pflanzen zur Grünernte							
Silomais/Grünmais (einschl. Lieschkolbenschrot)	365,9	397,7	16,1 A	380,7	612,7	4,0	- 4,3
Leguminosen zur Ganzpflanzenernte	60,4	60,5	4,0 A	51,2	20,4	- 15,2	- 15,4
Feldgras/Grasanbau auf dem Ackerland	42,6	42,3	4,1 C	49,7	20,2	16,7	17,5
Hackfrüchte							
Kartoffeln zusammen	291,7	•	/ E	•	•	•	•
Zuckerrüben ohne Saatguterzeugung	597,6	642,9	4,0 A	839,2	334,4	40,4	30,5
Hülsenfrüchte zur Körnergewinnung							
Erbsen (ohne Frischerbsen)	11,4	•	0,2 A	29,2	0,6	156,1	•
Süßlupinen	9,0	14,5	0,6 A	17,8	1,1	97,8	22,8
Ölfrüchte zur Körnergewinnung							
Winterraps	39,5	43,0	32,3 A	46,4	150,0	17,5	7,9
Sonnenblumen	22,8	26,7	0,9 A	16,6	1,5	- 27,2	- 37,8
Dauergrünland							
Wiesen (hauptsächlich Schnittnutzung)	55,5	61,3	6,5 B	82,1	53,0	47,9	33,9
Weiden (einschl. Mähweiden)	•	58,4	18,1 A	75,4	136,7	•	29,1

¹ ohne anderes Getreide zur Körnergewinnung

Das Amt für Statistik Berlin-Brandenburg

Das Amt für Statistik Berlin-Brandenburg ist für beide Länder die zentrale Dienstleistungseinrichtung auf dem Gebiet der amtlichen Statistik. Das Amt erbringt Serviceleistungen im Bereich Information und Analyse für die breite Öffentlichkeit, für alle gesellschaftlichen Gruppen sowie für Kunden aus Verwaltung und Politik, Wirtschaft und Wissenschaft. Kerngeschäft des Amtes ist die Durchführung der gesetzlich angeordneten amtlichen Statistiken für Berlin und Brandenburg. Das Amt erhebt die Daten, bereitet sie auf, interpretiert und analysiert sie und veröffentlicht die Ergebnisse. Die Grundversorgung aller Nutzer mit statistischen Informationen erfolgt unentgeltlich, im Wesentlichen über das Internet und den Informationsservice. Daneben werden nachfrage- und zielgruppenorientierte Standardauswertungen zu Festpreisen angeboten. Kundenspezifische Aufbereitung / Beratung zu kostendeckenden Preisen ergänzt das Spektrum der Informationsbereitstellung.

Amtliche Statistik im Verbund

Die Statistiken werden bundesweit nach einheitlichen Konzepten, Methoden und Verfahren arbeitsteilig erstellt. Die statistischen Ämter der Länder sind dabei grundsätzlich für die Durchführung der Erhebungen, für die Aufbereitung und Veröffentlichung der Länderergebnisse zuständig. Durch diese Kooperation in einem „Statistikverbund“ entstehen für alle Länder vergleichbare und zu einem Bundesergebnis zusammenführbare Erhebungsergebnisse.

Produkte und Dienstleistungen

Informationsservice

info@statistik-bbb.de
mit statistischen Informationen für jedermann und Beratung sowie maßgeschneiderte Aufbereitungen von Daten über Berlin und Brandenburg.
Auskunft, Beratung, Pressedienst sowie Fachbibliothek.

Standort Potsdam

Behlertstraße 3a, 14467 Potsdam
Tel. 0331 8173 - 1777
Fax 030 9028 - 4091
Mo – Do 9 – 15 Uhr, Fr 9 – 14 Uhr

Standort Berlin

Alt-Friedrichsfelde 60, 10315 Berlin
Bibliothek
Tel. 030 9021 - 3540
Mo – Do 9 – 15 Uhr, Fr 9 – 14 Uhr

Internet-Angebot

www.statistik-berlin-brandenburg.de
mit aktuellen Daten, Pressemitteilungen, Statistischen Berichten zum kostenlosen Herunterladen, regionalstatistischen Informationen, Wahlstatistiken und -analysen sowie einem Überblick über das gesamte Leistungsspektrum des Amtes.

Statistische Jahrbücher

mit einer Vielzahl von Tabellen aus nahezu allen Arbeitsgebieten der amtlichen Statistik.

Statistische Berichte

mit Ergebnissen der einzelnen Statistiken in Tabellen in tiefer sachlicher Gliederung und Grafiken zur Veranschaulichung von Entwicklungen und Strukturen.
Mit dieser Reihe werden die bisherigen Veröffentlichungen Statistischer Berichte aus dem Landesbetrieb für Datenverarbeitung und Statistik Land Brandenburg sowie dem Statistischen Landesamt Berlin fortgesetzt.

Datenangebot aus dem Sachgebiet

Informationen zu dieser Veröffentlichung

Referat 35 B
Tel. 030 9021–3055
Fax 030 9021–3041
regina.kurz@statistik-bbb.de

Weitere Veröffentlichungen zum Thema

Statistische Berichte:

- Bodennutzung der landwirtschaftlichen Betriebe
C I 1
- Ernteberichterstattung über Feldfrüchte und Grünland
C II 1
- Besondere Ernte- und Qualitätsermittlung
C II 7