

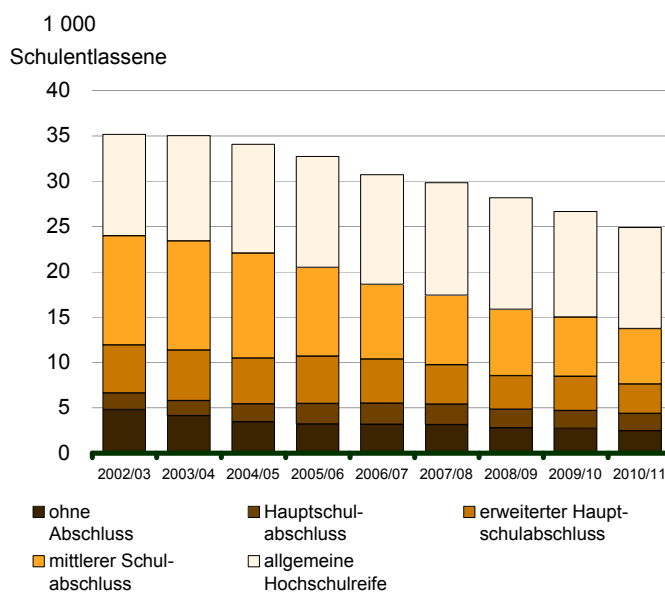
Statistischer Bericht

B I 5 - j / 11

Absolventen/Abgänger der allgemeinbildenden Schulen im Land Berlin 2011 Schülerbewegung

Schüler am letzten Schultag
Schulentlassene
Schulabschlüsse
Absolventen des Zweiten Bildungsweges

Schulentlassene der allgemeinbildenden Schulen in Berlin 2002/03 bis 2010/11 nach Art des Schulabschlusses



Impressum

Statistischer Bericht
B I 5 - j / 11

Erscheinungsfolge: jährlich
Erschienen im **September 2012**

Preis

pdf-Version: kostenlos
Excel-Version: kostenlos
Druck-Version: 7,- EUR

Herausgeber

Amt für Statistik Berlin-Brandenburg
Behlertstraße 3a
14467 Potsdam
info@statistik-bbb.de
www.statistik-berlin-brandenburg.de

Tel. 0331 8173 - 1777
Fax 030 9028 - 4091

© **Amt für Statistik** Berlin-Brandenburg,
Potsdam, 2012
*Auszugsweise Vervielfältigung und
Verbreitung mit Quellenangabe gestattet.*

Zeichenerklärung

0 weniger als die Hälfte von 1
in der letzten besetzten Stelle,
jedoch mehr als nichts
– nichts vorhanden
... Angabe fällt später an
() Aussagewert ist eingeschränkt
/ Zahlenwert nicht sicher genug
• Zahlenwert unbekannt oder
geheim zu halten
x Tabellenfach gesperrt
p vorläufige Zahl
r berichtigte Zahl
s geschätzte Zahl

Inhaltsverzeichnis

	Seite		Seite
Vorbemerkungen	4	5 Aufgliederung der Schüler der 6. Jahrgangsstufe in Berlin am Ende des Schuljahres 2010/11 nach Förderprognose, Schulart, rechtlichem Status der Schulen, Bezirken und Geschlecht	14
Grafiken		6 Absolventen/Abgänger und Schulentlassene der allgemeinbildenden Schulen in Berlin im Schuljahr 2010/11 nach Schulabschluss, Jahrgangsstufe, rechtlichem Status der Schulen, Schulart und Geschlecht	16
1 Deutsche und ausländische Absolventen/Abgänger der allgemeinbildenden Schulen in Berlin im Schuljahr 2010/11 nach Art des Schulabschlusses	12	7 Ausländische Absolventen/Abgänger und Schulentlassene der allgemeinbildenden Schulen in Berlin im Schuljahr 2010/11 nach Schulabschluss, Jahrgangsstufe, rechtlichem Status der Schulen, Schulart und Geschlecht	20
2 Schüler aus der 6. Jahrgangsstufe in Berlin im Schuljahr 2010/11 nach Förderprognose sowie tatsächliche Oberschulzugehörigkeit im folgenden Schuljahr	15	8 Absolventen/Abgänger der allgemeinbildenden Schulen in Berlin im Schuljahr 2010/11 nach Bezirken, Schulabschluss und Geschlecht	24
3 Anteile deutscher und ausländischer Absolventen/Abgänger der allgemeinbildenden Schulen in Berlin im Schuljahr 2010/11 nach Bezirken	25	9 Altersgliederung der Schulentlassenen der gymnasialen Oberstufe der allgemeinbildenden Schulen in Berlin im Schuljahr 2010/11 nach Schulart, rechtlichem Status der Schulen, Jahrgangsstufe, Geschlecht und Schulabschluss	26
4 Absolventen des Zweiten Bildungsweges in Berlin von 2002 bis 2011 nach erreichtem Schulabschluss	31	10 Prüfungsteilnehmer und Abbrecher des Zweiten Bildungsweges in Berlin im Schuljahr 2010/11 nach Institution, Prüfungsergebnis, Schulabschluss und Geschlecht	29
Tabellen		11 Absolventen des Zweiten Bildungsweges in Berlin in den Schuljahren 2002/03 bis 2010/11 nach Schulabschluss und Geschlecht	30
1 Schulentlassene der allgemeinbildenden Schulen unter Berücksichtigung berufsfähiger bzw. berufsvorbereitender Lehrgänge in Berlin in den Schuljahren 2002/03 bis 2010/11 nach Schulabschluss und Geschlecht	9	12 Absolventen des Zweiten Bildungsweges mit bestandener Abschlussprüfung in Berlin im Schuljahr 2010/11 nach Institution, Geschlecht, Alter und Schulabschluss.....	31
2 Schulentlassene, darunter Ausländer, der allgemeinbildenden Schulen in Berlin in den Schuljahren 2002/03 bis 2010/11 nach Schulabschluss und Geschlecht	10		
3 Absolventen/Abgänger, darunter Ausländer, der allgemeinbildenden Schulen in Berlin in den Schuljahren 2002/03 bis 2010/11 nach Schulabschluss und Geschlecht	11		
4 Schüler der allgemeinbildenden Schulen in Berlin am letzten Tag des Schuljahres 2010/11 nach Schulart, rechtlichem Status der Schulen und Jahrgangsstufe	13		

Vorbemerkungen

Allgemeine Angaben zur Statistik

Zweck und Ziele der Statistik

Aufgabe der Statistik der Absolventen/Abgänger der allgemeinbildenden Schulen und des Zweiten Bildungsweges ist es, gemeinsam mit der Statistik der allgemeinbildenden Schulen und des Zweiten Bildungsweges, verlässliche Aussagen über die Entwicklung wichtiger Eckdaten des Berliner Schulsystems sowie über Stand und Entwicklung der Zahl von nachträglich erworbenen Schulabschlüssen zu liefern. Sie dient vorwiegend als Grundlage zur Planung der für das Bildungswesen bereitzustellenden Ressourcen sowie zur Erstellung einer bundeseinheitlichen Bildungsstatistik. Des Weiteren ist sie eine wichtige Informationsquelle für Senatsverwaltungen, Institutionen der Bildungsforschung, Medien, Wirtschaft und die Öffentlichkeit.

Rechtsgrundlage

Die amtliche Statistik der Absolventen/Abgänger der allgemeinbildenden Schulen und des Zweiten Bildungsweges wird auf Grund der Empfehlungen der Kultusministerkonferenz (KMK) sowie der Anforderungen der für das Schulwesen zuständigen Senatsverwaltung durchgeführt und vom Statistischen Bundesamt koordiniert. Erhebung und Plausibilisierung der Daten werden in Berlin von der Senatsverwaltung für Bildung, Jugend und Wissenschaft (SenBJW) durchgeführt.

Schulgesetz für das Land Berlin (Schulgesetz - SchulG) vom 26. Januar 2004 (GVBl. S. 26), BRV 2230-1, zuletzt geändert durch Art. I GanztagsbetreuungsG für die Jahrgangsstufen 5 und 6 und für Schülerinnen und Schüler mit Behinderungen vom 19. 6. 2012 (GVBl. S. 166).

Periodizität

Die Statistik der Absolventen und Abgänger der allgemeinbildenden Schulen wird jährlich erhoben. Stichtag ist der jeweils letzte Schultag.

Die Erhebungen über die Absolventen und Abgänger des Zweiten Bildungsweges werden jährlich im Oktober bzw. November durchgeführt.

Berichtskreis

Zum Berichtskreis gehören alle öffentlichen und privaten allgemeinbildenden Schulen sowie alle Einrichtungen des Zweiten Bildungsweges des Landes Berlin.

Außerdem werden die Prüfungen für Nichtschüler (nach § 60 Abs. 3 SchulG Berlin) zum Erwerb allgemeinbildender Abschlüsse nachgewiesen sowie, wenn es durchgeführt wurde, das Begabtenabitur („Prüfung besonders befähigter Berufstätiger“).

Jene allgemeinbildenden Schulabschlüsse, die nach den Gleichwertigkeitsregelungen auf Grund des Berliner Schulgesetzes bei erfolgreichem Abschluss einer beruflichen Ausbildung (ohne zusätzliche Prüfung) zuerkannt werden, zählen dagegen nicht zur Berichterstattung des Zweiten Bildungsweges.

Methodische Hinweise

Die Daten der allgemeinbildenden Schulen werden für folgende Schularten erhoben: Grundschulen, Integrierte Sekundarschulen, Hauptschulen, Realschulen, Gymnasien, Gesamtschulen (Integrierte Gesamtschulen und Freie Waldorfschulen) und Förderschulen.

Die Daten der Einrichtungen des Zweiten Bildungsweges werden für diese Schularten erhoben: Abendhauptschulen, Abendrealschulen, Abendgymnasien, das Berlin-Kolleg

sowie die entsprechenden Einrichtungen der Volkshochschulen.

Eingliederungslehrgänge für ausländische Jugendliche (EGL) werden seit dem Schuljahr 1999/2000 und Förderklassen für Schüler nichtdeutscher Herkunftssprache (NDHS) der Mittelstufe seit dem Schuljahr 2008/2009 nicht mehr angeboten.

Die Erhebung der Statistik der Absolventen/Abgänger der allgemeinbildenden Schulen erfolgte im Schuljahr 2008/09 erstmals ohne das Merkmal „Wiederholer“. Entsprechende Tabellen aus den Vorjahresberichten wurden aus dem Statistischen Bericht ersatzlos entfernt.

In Bezug auf die Einrichtungen des Zweiten Bildungsweges sind auf Grund der Stichtagserhebung halbjährige Kurse, die nach dem Stichtag beginnen bzw. vor dem Stichtag enden (z.B. Vorkurse, besondere Lehrgänge), nicht in den Bestandszahlen enthalten. Prüfungs- und Abgängerzahlen aber werden jeweils für Zeiträume (Schuljahr oder Jahr) erhoben. Abbrecher- und Erfolgsquoten, die daraus anhand (unvollständiger) Bestandszahlen des Vorjahres errechnet werden können, sind daher nur eingeschränkt aussagefähig.

Zahlen über ausländische Teilnehmer an Schulfremdenprüfungen liegen seit Berichtsjahr 2001 nicht mehr vor.

Mit Einführung des Schulgesetzes vom 26. Januar 2004 wurde der bisherige Realschulabschluss vom „mittleren Schulabschluss“ abgelöst.

Genauigkeit

Da es sich um eine Gesamterhebung handelt, können die Ergebnisse als zuverlässig eingestuft werden.

Systematiken

Auf Landesebene werden jährlich aktualisierte Schlüsselverzeichnisse für allgemeinbildende Schulen verwendet. (Quelle: Senatsverwaltung für Bildung, Jugend und Wissenschaft: „Schlüsselverzeichnis zur Schulstatistik (Allgemeinbildende Schulen)“).

Hinweise auf andere Veröffentlichungen

Ergebnisse für das gesamte Bundesgebiet enthält die vom Statistischen Bundesamt herausgegebene Fachserie 11, Reihe 1 „Allgemeinbildende Schulen“. Die Fachserie steht unter www.destatis.de zum kostenlosen Download zur Verfügung. (Hinweis: Auf der Startseite zu „Zahlen & Fakten > Bildung, Forschung, Kultur -> Schulen“ die >entsprechende Publikation< auswählen.)

Die Senatsverwaltung für Bildung, Jugend und Wissenschaft veröffentlicht die Berliner Ergebnisse über allgemeinbildende Schulen in den Broschüren „Ausgewählte Eckdaten – Allgemeinbildende Schulen“ und „Blickpunkt Schule“.

Definitionen

Schulen

Eine allgemeinbildende Schule ist eine Bildungseinrichtung, in der Unterricht nach einem von der zuständigen Aufsichtsbehörde festgesetzten oder genehmigten Lehrplan erteilt wird und deren Verwaltung einem Rektor untersteht. Unter dem Dach einer solchen organisatorischen Einheit können mehrere schulische Einrichtungen unterschiedlicher Schularten betrieben werden. In diesen Fällen zählt die Statistik (im Land Berlin seit dem Schuljahr 1994/95) die schulischen Einrichtungen als Schulen.

Allgemeine Schulpflicht

Seit dem Schuljahr 2005/06 werden mit Beginn eines Schuljahres (1. August) alle Kinder schulpflichtig, die das sechste Lebensjahr vollendet haben oder bis zum 31. Dezember vollenden werden. Die Schulpflicht dauert zehn Schulbesuchsjahre und wird durch den Besuch einer Grundschule und einer weiterführenden allgemeinbildenden Schule erfüllt. Die Schüler können das zehnte Schuljahr auch durch den Besuch einer beruflichen Schule erfüllen, wenn sie den Hauptschulabschluss erworben haben und der Schulaufsichtsbehörde ein Berufsausbildungsverhältnis im Sinne des Berufsbildungsgesetzes nachweisen.

Bildungsbereiche

Im Land Berlin wird unterschieden nach Grundstufe (Jahrgangsstufen 1 bis 6), Mittelstufe (Jahrgangsstufen 7 bis 10) und Oberstufe (Jahrgangsstufen 11 bis 13).

International üblich ist die folgende Abgrenzung: Primarbereich (Jahrgangsstufen 1 bis 4), Sekundarbereich I (Jahrgangsstufen 5 bis 10) und Sekundarbereich II (Jahrgangsstufen 11 bis 13).

Diese Gliederung verwendet auch das Statistische Bundesamt in der bundeseinheitlichen Schulstatistik. Förderschulen werden im Allgemeinen nicht in diese Stufengliederung einbezogen, sondern als eigenständiger Bildungsbereich behandelt.

Absolventen/Abgänger und Schulentlassene

Als Absolventen (erfolgreich mit Abschlusszeugnis) bzw. als Abgänger (mit Abgangszeugnis) der allgemeinbildenden Schulen werden diejenigen Schüler gezählt, die nach Beendigung der Vollzeitschulpflicht im Verlauf oder am Ende des Schuljahres eine allgemeinbildende Schule verlassen, es sei denn, sie wechseln zu einer anderen Schule der gleichen Schulart. Schulartwechsel innerhalb der gymnasialen Oberstufe der allgemeinbildenden Schulen sind dabei ebenfalls nicht zu berücksichtigen. Als Schulentlassene der allgemeinbildenden Schulen werden diejenigen Schüler gezählt, die nach Beendigung der Vollzeitschulpflicht mit einem Abschluss- oder Abgangszeugnis eine allgemeinbildende Schule verlassen und nicht zur Weiterqualifikation an eine Schule einer anderen allgemeinbildenden Schulart überwechseln.

Hier werden also jene Schüler gezählt, die – nach Ende der Vollzeitschulpflicht – die allgemeinbildenden Schulen insgesamt verlassen.

Schularten

• Grundschulen

Der Bildungsgang der Grundschulen, die von allen Schülern besucht werden müssen, soweit sie nicht von der Schulpflicht ausgenommen sind, wegen einer Behinderung auf eine Förderschule überwiesen werden oder die 5. und 6. Jahrgangsstufe eines grundständigen Gymnasiums besuchen, umfasst die Schulanfangsphase und die Jahrgangsstufen 3 bis 6. Die flexible Schulanfangsphase umfasst seit dem Schuljahr 2007/08 die Jahrgangsstufen 1 und 2 und wird als pädagogische Einheit jahrgangsstufenübergreifend organisiert. Die Schüler rücken entsprechend ihrem Lernfortschritt und Leistungsstand unter Berücksichtigung ihrer sozialen Entwicklung nach einem, nach zwei oder nach drei Jahren in die Jahrgangsstufe 3 auf.

Mit Beginn der 3. Jahrgangsstufe erfolgt in der Regel der Pflichtunterricht in einer Fremdsprache.

• Integrierte Sekundarschulen

Mit dem Schuljahr 2010/11 wurde die neue Schulform „Integrierte Sekundarschule“ eingeführt. Die Integrierte Sekundarschule ist eine Ganztagschule und ersetzt zukünftig die noch bestehenden Haupt-, Real- und Integrierten Gesamtschulen. An ihr können alle allgemeinbildenden Schulabschlüsse erworben werden. Ein besonderes Augenmerk gilt hier dem dualen Lernen, wobei in speziellen Unterrichtseinheiten auf die spätere Arbeits- und Berufswelt vorbereitet werden soll.

• Hauptschulen

Die Hauptschulen umfassen die Jahrgangsstufen 7 bis 10. Die Schüler haben neben dem Pflichtunterricht in einer Fremdsprache die Möglichkeit, im freiwilligen Unterricht eine weitere Fremdsprache zu erlernen. Wer die 9. Jahrgangsstufe erfolgreich abschließt, erreicht den Hauptschulabschluss; mit dem erfolgreichen Besuch der 10. Jahrgangsstufe wird der erweiterte Hauptschulabschluss erworben. Unter bestimmten Voraussetzungen wird den Schülern mit erweitertem Hauptschulabschluss ein dem mittleren Schulabschluss gleichwertiger Bildungsstand bescheinigt.

Mit Einführung der Integrierten Sekundarschule im Schuljahr 2010/11 wird die Hauptschule zukünftig ersetzt.

• Realschulen

Die Realschulen umfassen die Jahrgangsstufen 7 bis 10. Die Schüler haben neben dem Pflichtunterricht in einer Fremdsprache die Möglichkeit, durch Belegung eines Kurses (Wahlpflichtunterricht) eine weitere Fremdsprache zu erlernen. Wird keine 2. Fremdsprache gewählt, muss sich der Schüler für einen anderen angebotenen Kurs entscheiden. Zusätzlich gibt es die Möglichkeit der Teilnahme am freiwilligen Sprachunterricht.

Seit dem Schuljahr 2005/06 ersetzt der mittlere Schulabschluss „MSA“ den bisherigen Realschulabschluss, der automatisch bei Versetzung in die 11. Jahrgangsstufe erworben wurde. Erst wer die 10. Jahrgangsstufe und zusätzlich die neuen verbindlichen Prüfungen erfolgreich absolviert hat, erwirbt den „MSA“. Die Abschlussklasse kann in der Regel wiederholt werden. Wenn ein Schüler die Jahrgangsstufe 10 nicht erfolgreich abschließt und von der Schule abgeht, wird festgestellt, ob er eine dem erweiterten Hauptschulabschluss gleichwertige Schulbildung erworben hat. Wer in die Jahrgangsstufe 10 einer Realschule versetzt worden ist, besitzt eine dem Hauptschulabschluss (Jahrgangsstufe 9) gleichwertige Schulbildung. Hat ein Schüler die 9. Jahrgangsstufe ohne Erreichen des Klassenziels abgeschlossen und verlässt er anschließend die Schule, dann wird festgestellt, ob er eine dem Hauptschulabschluss gleichwertige Schulbildung erworben hat. Mit Einführung der Integrierten Sekundarschule im Schuljahr 2010/11 wird die Realschule zukünftig ersetzt.

• Gymnasien

Die Gymnasien umfassen neben der Mittelstufe eine Oberstufe, die seit dem Schuljahr 2010/11 aus einer zweijährigen Qualifizierungsphase, in der Grund- und Leistungskurse besucht werden, besteht. Seit dem Schuljahr 2006/07 wurde die Verkürzung des gymnasialen Bildungsgangs an

Gymnasien auf die zweijährige gymnasiale Oberstufe vorbereitet, in der die Einführungsphase (11. Jahrgangsstufe) entfällt. Im Schuljahr 2010/11 entfiel nun erstmals die Einführungsphase (bis auf wenige Ausnahmen). Der verkürzte gymnasiale Bildungsgang rückte von der 10. Jahrgangsstufe nahtlos in die 12. Jahrgangsstufe auf und bildete damit den sogenannten Doppeljahrgang. Der erfolgreiche Abschluss des Gymnasiums führt zur allgemeinen Hochschulreife (Abitur).

Seit dem Schuljahr 2005/06 ersetzt der mittlere Schulabschluss „MSA“ den bisherigen Realschulabschluss, der automatisch bei Versetzung in die 11. Jahrgangsstufe erworben wurde. Erst wer die 10. Jahrgangsstufe und zusätzlich die neuen verbindlichen Prüfungen erfolgreich absolviert hat, erwirbt den „MSA“. Wer in die 10. Jahrgangsstufe eines Gymnasiums versetzt worden ist, besitzt eine dem Hauptschulabschluss (Jahrgangsstufe 9) gleichwertige Schulbildung.

Hat ein Schüler die 9. Jahrgangsstufe ohne Erreichen des Klassenziels absolviert und verlässt anschließend die Schule, dann wird festgestellt, ob er eine dem Hauptschulabschluss (Jahrgangsstufe 9) gleichwertige Schulbildung erworben hat.

Grundständige Gymnasien beginnen bereits mit Jahrgangsstufe 5.

Der Fremdsprachenunterricht (Pflicht- und Wahlpflichtunterricht) wird entsprechend dem Unterrichtsbeginn nach der Sprachenfolge erfragt.

• **Gesamtschulen**

Die Gesamtschulen umfassen die Jahrgangsstufen 7 bis 10 und integrieren den Unterricht der Hauptschulen, der Realschulen und der Gymnasien mit dem Ziel, dass eine Entscheidung über das erreichte Bildungsniveau erst am Ende der 10. Jahrgangsstufe erfolgt. An die Stelle von Jahrgangsstufen treten hier die Kerngruppen 7 bis 10. Im Land Berlin wird unterschieden nach Integrierten Gesamtschulen und Freien Waldorfschulen. Integrierte Gesamtschulen sind sowohl öffentliche als auch private Schulen. Einige Integrierte Gesamtschulen sind mit einem Grundschulteil verbunden und beginnen dann schon mit der Schulanfangsphase; bei vielen Gesamtschulen ist eine Oberstufe, bestehend aus der Einführungsphase und einer zweijährigen Qualifizierungsphase, angegliedert. Bei den Freien Waldorfschulen handelt es sich ausschließlich um Privatschulen mit besonderer pädagogischer Prägung. Sie führen die Klassen der Grundstufe und teilweise die der Mittel- und Oberstufe als einheitlichen Bildungsgang nach der Pädagogik von Rudolf Steiner.

Entsprechend den individuellen Leistungen kann am Ende der 9. Jahrgangsstufe der Hauptschulabschluss und am Ende der 10. Jahrgangsstufe der erweiterte Hauptschulabschluss oder der mittlere Schulabschluss erworben werden. Seit dem Schuljahr 2005/06 ersetzt der mittlere Schulabschluss „MSA“ den bisherigen Realschulabschluss, der bisher automatisch bei Erfüllung der Versetzungsvoraussetzungen erworben wurde. Erst wer die 10. Jahrgangsstufe und zusätzlich die neuen verbindlichen Prüfungen erfolgreich absolviert hat, erwirbt nun den „MSA“. Wer die gymnasiale Oberstufe erfolgreich abgeschlossen hat, erhält das Zeugnis der allgemeinen Hochschulreife (Abitur). Mit Einführung der Integrierten Sekundarschulen im Schuljahr 2010/11 werden die öffentlichen Gesamtschulen zukünftig ersetzt.

• **Schulen mit sonderpädagogischen Förderschwerpunkten**

An diesen Einrichtungen werden schulpflichtige Kinder und Jugendliche unterrichtet, die zwar bildungsfähig sind, aber wegen einer intellektuellen, physischen oder psychischen Behinderung auf dem allgemeinen Bildungsweg nicht ausreichend gefördert werden können. Entsprechend dem spezifischen Förderungsbedarf der Schüler werden sie an Schulen für Lernbehinderte, geistig Behinderte oder an übrigen Förderschulen unterrichtet. Zu den übrigen Förderschulen werden statistisch die Schulen für Blinde, Sehbehinderte, Gehörlose, Schwerhörige, Sprachbehinderte, Körperbehinderte sowie Schulen in Heimen (Verhaltensgestörte) und Schulen in Krankenhäusern gerechnet.

Die Förderschulen umfassen in der Regel die Grund- und Mittelstufe sowie die Klassen für geistige Entwicklung und an übrigen Förderschulen in einigen Fällen auch die Oberstufe. An den übrigen Förderschulen sind Hauptschul-, Realschul- und Gymnasialklassen eingerichtet.

Die Schule für Lernen umfasst neun Jahrgangsstufen. Die Abgänger der Schulen für Lernbehinderte werden in der Regel als „Schulabgänger ohne Abschluss“ ausgewiesen – es sei denn, es wurde der Hauptschulabschluss erreicht.

An der Schule für geistige Entwicklung wird die Schulpflicht einschließlich der Berufsschulpflicht erfüllt. Die Abgänger dieser Förderschulen werden statistisch als „Schulabgänger ohne Abschluss“ ausgewiesen.

An den Schulen mit übrigen Förderschwerpunkt können alle allgemeinbildenden Abschlüsse erworben werden.

Besondere Klassenarten

• **Kombinierte Klassen**

In kombinierten Klassen sind Schüler mehrerer Jahrgangsstufen zusammengefasst. Die Zuordnung ihrer Daten richtet sich nach dem Schüler mit der höchsten Jahrgangsstufe.

• **Sonderklassen**

Für Kinder mit sonderpädagogischem Förderbedarf für die Förderschwerpunkte Verhalten oder Sprache können an Grundschulen **sonderpädagogische Kleinklassen** eingerichtet werden.

Die Schüler dieser Kleinklassen werden als Grundschüler gezählt. Des Weiteren gibt es an Grundschulen Kleinklassen zur besonderen Förderung von Schülern mit Leserechtschreibstörung (LRS).

In **sonderpädagogischen Förderklassen** an Schulen für Lernbehinderte und übrigen Förderschulen werden Schüler unterrichtet, die nach vorübergehender Förderung in eine Regelklasse integriert werden können. Die Schüler der sonderpädagogischen Förderklassen an Schulen für Lernbehinderte werden statistisch als Grundschüler gezählt.

• **Gemeinsamer Unterricht für Behinderte und Nicht-behinderte**

An Berliner Schulen besteht die Möglichkeit, behinderte und nichtbehinderte Kinder gemeinsam in Regelklassen zu unterrichten. Zieldifferenter Unterricht in **Integrationsklassen** wird in der Grundstufe und der Mittelstufe angeboten.

An übrigen Förderschulen eingerichtete Integrationsklassen werden statistisch den Grundschulen zugeordnet.

Zielgerichtete **Einzelintegration** ist in jeder Klasse möglich und kann in der Grund-, Mittel- und Oberstufe erfolgen.

Zweiter Bildungsweg

Der Zweite Bildungsweg ermöglicht den nachträglichen Erwerb von Schulabschlüssen (Hauptschulabschluss, erweiterter Hauptschulabschluss, mittlerer Schulabschluss und allgemeine Hochschulreife) – entweder über die Teilnahme an entsprechenden Lehrgängen mit einer anschließenden Prüfung oder durch das Ablegen einer Externenprüfung, d.h. einer Prüfung für Nichtschüler bzw. der Begabtenprüfung. Es wird vorausgesetzt, dass die allgemeine Schulpflicht erfüllt wurde.

Der Besuch der Lehrgänge des Zweiten Bildungsweges ist freiwillig, er unterliegt nicht der allgemeinen Schulpflicht. Der Unterricht erfolgt nach einem von der zuständigen Aufsichtsbehörde festgesetzten oder genehmigten Lehrplan. Es werden sowohl Lehrgänge für Berufstätige angeboten, ohne dass diese ihre berufliche Tätigkeit unterbrechen müssen, als auch Lehrgänge für Teilnehmer, die nicht berufstätig sind.

Im Rahmen des Zweiten Bildungsweges können darüber hinaus an den beruflichen Schulen die Fachhochschulreife bzw. die fachgebundene Hochschulreife erworben werden.

Lehrgänge zum Erwerb des Hauptschulabschlusses

Der hierfür angebotene Abendlehrgang besteht in der Regel aus einem halbjährigen Vorkurs und einem einjährigen Hauptkurs. Der Vorkurs kann entfallen, wenn im vergangenen Halbjahr eine Berufsausbildung abgeschlossen oder eine 9. Klassenstufe durchlaufen wurde. Des Weiteren gibt es an einzelnen Volkshochschulen Tageslehrgänge für ausländische Jugendliche (bis 25 Jahre).

Lehrgänge zum Erwerb des erweiterten Hauptschulabschlusses

Der betreffende Abendlehrgang besteht in der Regel ebenfalls aus einem halbjährigen Vorkurs und einem einjährigen Hauptkurs. Der Vorkurs kann entfallen, wenn der Hauptschulabschluss oder ein gleichwertiger Bildungsstand im vergangenen Halbjahr erworben wurde. An speziellen Volkshochschulen werden einjährige Tageslehrgänge (bevorzugt für Alleinerziehende) durchgeführt, allerdings muss dafür der Hauptschulabschluss und der Abgang aus der allgemeinbildenden Schule vor mindestens zwei Jahren nachgewiesen werden.

Lehrgänge zum Erwerb des mittleren Schulabschlusses

Der hierfür angebotene Abendlehrgang besteht in der Regel wiederum aus einem halbjährigen Vorkurs und einem einjährigen Hauptkurs. Der Vorkurs kann entfallen, wenn im vergangenen Halbjahr der erweiterte Hauptschulabschluss bzw. ein gleichwertiger Bildungsstand erworben oder eine 10. Klassenstufe der Realschule oder des Gymnasiums erfolglos durchlaufen wurde. Die Regelungen für Tageslehrgänge sind analog zum erweiterten Hauptschulabschluss.

Bei den Abendlehrgängen zum Erwerb des erweiterten Hauptschulabschlusses bzw. des mittleren Schulabschlusses wird der Vorkurs gemeinsam durchgeführt; die Differenzierung nach angestrebtem Schulabschluss erfolgt erst danach.

Lehrgänge zum Erwerb der allgemeinen Hochschulreife

Das Abitur kann in Berlin sowohl in Abendlehrgängen an Abendgymnasien (berufsbegleitend) als auch in Tageslehrgängen an Kollegs (ohne Berufstätigkeit) nachgeholt werden. Voraussetzung für die Aufnahme ist die Vollerfüllung des 19. Lebensjahres, der Hauptschulabschluss bzw. ein gleichwertiger Abschluss und eine abgeschlossene Berufsausbildung bzw. eine mindestens dreijährige Berufstätigkeit. Die Ausbildung gliedert sich in einen Vorkurs, eine einjährige Einführungsphase und eine zweijährige Qualifikationsphase (Kursphase). Für Absolventen mit Fachhochschulreife entfällt der Vorkurs, sie können gleich mit der Einführungsphase beginnen.

An **Abendgymnasien** ist der Vorkurs je nach fremdsprachlichen Vorkenntnissen halbjährig oder ganzjährig. Die Hörer müssen bis zum Ende des ersten Halbjahres der Kursphase berufstätig sein, danach ist die Berufstätigkeit freigestellt.

An den **Kollegs** ist der Vorkurs mindestens halbjährig. Die Teilnahme kann durch eine Aufnahmeprüfung ersetzt werden; der Vorkurs ist jedoch verbindlich für Bewerber, die keine ausreichenden Vorkenntnisse in einer Fremdsprache nachweisen können.

Prüfungen für Nichtschüler (Fremdenprüfung)

Prüfungen in den oben genannten Abschlussarten (mit Ausnahme der fachgebundenen Hochschulreife) sind auch für Nichtschüler möglich. Sie werden in der Regel ein- bis zweimal jährlich durchgeführt. Voraussetzung für die Zulassung zu einer Fremdenprüfung sind unter anderem der Wohnsitz in Berlin und – je nach angestrebtem Abschluss – ein Mindestalter: 16 Jahre für den Haupt- oder mittleren Schulabschluss, 18 Jahre für die Fachhochschulreife und 19 Jahre für die allgemeine Hochschulreife. Außerdem muss eine ausreichende Vorbereitung auf die Prüfung erfolgt sein und die Prüfungsteilnehmer dürfen nicht Schüler einer zur Erfüllung der allgemeinen Schulpflicht dienenden Schule oder eines öffentlichen oder anerkannten privaten Gymnasiums oder Kollegs sein.

Die Vorbereitung auf die Fremdenprüfungen erfolgt zum Teil an privaten Ergänzungsschulen, zunehmend auch im Rahmen von berufsvorbereitenden Lehrgängen des Arbeitsamtes bei freien Trägern (Lehrgänge zur Verbesserung beruflicher Bildungs- und Eingliederungschancen - BBE); seit 1999 außerdem in der Maßnahme "Nachholen des Hauptschulabschlusses" (§ 61 SGB III).

Begabtenprüfungen

Besonders befähigte Berufstätige haben außerdem die Möglichkeit, über eine Begabtenprüfung die allgemeine Hochschulreife zu erlangen. Die Zahl der Prüfungsfächer ist gegenüber dem Nichtschüler-Abitur reduziert, umfasst aber ein wissenschaftliches Fachgebiet; dieses muss an einer Hochschule des Landes Berlin gelernt werden. Voraussetzung für die Zulassung ist u.a. der Wohnsitz in Berlin, ein Mindestalter von 25 Jahren, eine abgeschlossene Berufsausbildung von mindestens zweijähriger Dauer und mindestens fünf Jahre Berufstätigkeit. Die Prüfungen werden nach Bedarf durchgeführt.

Erhebungsmerkmale

Allgemeinbildende Schulen

Allgemeine Angaben

Schulen/Klassen

- Bezirk
- Rechtsverhältnis
- Schulart
- Jahrgangsstufe
- Klassenart
- ggf. vorwiegende Behinderungsart

Schülerbestand am letzten Schultag

- Geschlecht
- Ausländer
- nicht deutscher Herkunftssprache
- Förderprognose für Schüler
der 6. Jahrgangsstufe

Absolventen/Abgänger

- Geschlecht
- Ausländer
- nicht deutscher Herkunftssprache
- Abgänge im Laufe/am Ende des Schuljahres
- Art des Abschlusses
- Geburtsjahre

Schülerbestand der Kurshalbjahre der gymnasialen Oberstufe

- Geschlecht
- Ausländer
- Bestand zu Beginn des Kurshalbjahres
- Zugänge und Abgänge im Laufe des
Kurshalbjahres
- Bestand am letzten Schultag nach dem Verbleib

1 Schulentlassene der allgemeinbildenden Schulen unter Berücksichtigung berufsbefähigender bzw. berufsvorbereitender Lehrgänge¹ in Berlin in den Schuljahren 2002/03 bis 2010/11 nach Schulabschluss und Geschlecht

Schuljahr	Ins-gesamt	Männ-lich	Weib-lich	Ohne Schul-abschluss ²		Hauptschul-abschluss ³		Erweiterter Hauptschul-abschluss		Mittlerer Schul-abschluss ⁴		Allgemeine Hochschulreife	
				ins-gesamt	weib-lich	ins-gesamt	weib-lich	ins-gesamt	weib-lich	ins-gesamt	weib-lich	ins-gesamt	weib-lich
Schulentlassene insgesamt													
Anzahl													
2002/03	35 151	17 969	17 182	4 303	1 694	2 307	929	5 310	2 213	12 026	5 911	11 205	6 435
2003/04	35 348	18 094	17 254	4 019	1 596	2 096	822	5 570	2 293	12 041	5 950	11 622	6 593
2004/05	34 545	17 360	17 185	3 576	1 337	2 316	947	5 052	2 130	11 588	5 817	12 013	6 954
2005/06	33 075	16 902	16 173	3 390	1 336	2 433	974	5 212	2 341	9 794	4 606	12 246	6 916
2006/07	30 902	15 589	15 313	3 295	1 331	2 406	1 022	4 862	2 193	8 231	3 921	12 108	6 846
2007/08	29 823	15 138	14 685	3 127	1 240	2 287	975	4 313	1 964	7 687	3 638	12 409	6 868
2008/09	28 167	14 021	14 146	2 777	1 139	2 048	925	3 733	1 704	7 283	3 578	12 326	6 800
2009/10	26 638	13 563	13 075	2 730	1 119	1 963	819	3 792	1 721	6 517	3 022	11 636	6 394
2010/11	24 900	12 705	12 195	2 487	1 025	1 874	815	3 249	1 452	6 109	2 842	11 181	6 061
Prozent ⁵													
2002/03	100	51,1	48,9	12,2	39,4	6,6	40,3	15,1	41,7	34,2	49,2	31,9	57,4
2003/04	100	51,2	48,8	11,4	39,7	5,9	39,2	15,8	41,2	34,1	49,4	32,9	56,7
2004/05	100	50,3	49,7	10,4	37,4	6,7	40,9	14,6	42,2	33,5	50,2	34,8	57,9
2005/06	100	51,1	48,9	10,2	39,4	7,4	40,0	15,8	44,9	29,6	47,0	37,0	56,5
2006/07	100	50,4	49,6	10,7	40,4	7,8	42,5	15,7	45,1	26,6	47,6	39,2	56,5
2007/08	100	50,8	49,2	10,5	39,7	7,7	42,6	14,5	45,5	25,8	47,3	41,6	55,3
2008/09	100	49,8	50,2	9,9	41,0	7,3	45,2	13,3	45,6	25,9	49,1	43,8	55,2
2009/10	100	50,9	49,1	10,2	41,0	7,4	41,7	14,2	45,4	24,5	46,4	43,7	55,0
2010/11	100	51,0	49,0	10,0	41,2	7,5	43,5	13,0	44,7	24,5	46,5	44,9	54,2
darunter ausländische Schulentlassene													
Anzahl													
2002/03	4 616	2 553	2 063	1 310	473	439	188	995	422	1 287	643	585	337
2003/04	4 715	2 547	2 168	1 184	453	414	179	1 135	497	1 294	653	688	386
2004/05	4 940	2 654	2 286	1 185	427	533	217	1 010	468	1 435	732	777	442
2005/06	4 598	2 430	2 168	1 033	388	596	251	1 129	569	1 074	537	766	423
2006/07	4 360	2 228	2 132	983	415	524	229	1 103	542	1 070	534	680	412
2007/08	4 363	2 339	2 024	957	358	565	240	1 024	496	1 105	559	712	371
2008/09	3 553	1 839	1 714	659	277	449	207	839	399	908	451	698	380
2009/10	3 667	1 935	1 732	711	277	388	162	888	472	874	383	806	438
2010/11	3 603	1 865	1 738	632	243	404	179	715	337	829	404	1 023	575
Prozent ⁵													
2002/03	100	55,3	44,7	28,4	36,1	9,5	42,8	21,6	42,4	27,9	50,0	12,7	57,6
2003/04	100	54,0	46,0	25,1	38,3	8,8	43,2	24,1	43,8	27,4	50,5	14,6	56,1
2004/05	100	53,7	46,3	24,0	36,0	10,8	40,7	20,4	46,3	29,0	51,0	15,7	56,9
2005/06	100	52,8	47,2	22,5	37,6	13,0	42,1	24,6	50,4	23,4	50,0	16,7	55,2
2006/07	100	51,1	48,9	22,5	42,2	12,0	43,7	25,3	49,1	24,5	49,9	15,6	60,6
2007/08	100	53,6	46,4	21,9	37,4	12,9	42,5	23,5	48,4	25,3	50,6	16,3	52,1
2008/09	100	51,8	48,2	18,5	42,0	12,6	46,1	23,6	47,6	25,6	49,7	19,6	54,4
2009/10	100	52,8	47,2	19,4	39,0	10,6	41,8	24,2	53,2	23,8	43,8	22,0	54,3
2010/11	100	51,8	48,2	17,5	38,4	11,2	44,3	19,8	47,1	23,0	48,7	28,4	56,2

1 Berufsbefähigende Lehrgänge (BB10) an Berufsschulen und berufsvorbereitende Lehrgänge für Lernbehinderte (BV10) an Sonderberufsschulen sind Vollzeitlehrgänge im 10. Jahr der allgemeinen Schulpflicht und entfallen ab dem Schuljahr 2007/08

2 ohne Übergänge zu BB10- und BV10-Lehrgängen, einschließlich der Abgänger ohne Abschluss aus diesen Lehrgängen (diese entfallen ab dem Schuljahr 2007/08)

3 einschließlich der Abgänger mit Hauptschulabschluss aus BB10-Lehrgängen an beruflichen Schulen (diese entfallen ab dem Schuljahr 2007/08)

4 bis Schuljahr 2004/05 Realschulabschluss

5 Frauenanteile der jeweiligen Abschlussart

**2 Schulentlassene, darunter Ausländer, der allgemeinbildenden Schulen in Berlin
in den Schuljahren 2002/03 bis 2010/11 nach Schulabschluss und Geschlecht**

Schuljahr	Ins- gesamt	Männ- lich	Weib- lich	Ohne Schul- abschluss ¹		Hauptschul- abschluss		Erweiterter Hauptschul- abschluss		Mittlerer Schul- abschluss ²		Allgemeine Hochschulreife	
				ins- gesamt	weib- lich	ins- gesamt	weib- lich	ins- gesamt	weib- lich	ins- gesamt	weib- lich	ins- gesamt	weib- lich
Schulentlassene insgesamt													
Anzahl													
2002/03	35 172	17 959	17 213	4 796	1 887	1 835	767	5 310	2 213	12 026	5 911	11 205	6 435
2003/04	35 029	17 894	17 135	4 143	1 632	1 653	667	5 570	2 293	12 041	5 950	11 622	6 593
2004/05	34 085	17 023	17 062	3 468	1 330	1 964	831	5 052	2 130	11 588	5 817	12 013	6 954
2005/06	32 722	16 674	16 048	3 220	1 266	2 250	919	5 212	2 341	9 794	4 606	12 246	6 916
2006/07	30 716	15 462	15 254	3 175	1 298	2 340	996	4 862	2 193	8 231	3 921	12 108	6 846
2007/08	29 823	15 138	14 685	3 127	1 240	2 287	975	4 313	1 964	7 687	3 638	12 409	6 868
2008/09	28 167	14 021	14 146	2 777	1 139	2 048	925	3 733	1 704	7 283	3 578	12 326	6 800
2009/10	26 638	13 563	13 075	2 730	1 119	1 963	819	3 792	1 721	6 517	3 022	11 636	6 394
2010/11	24 900	12 705	12 195	2 487	1 025	1 874	815	3 249	1 452	6 109	2 842	11 181	6 061
Prozent ³													
2002/03	100	51,1	48,9	13,6	39,3	5,2	41,8	15,1	41,7	34,2	49,2	31,9	57,4
2003/04	100	51,1	48,9	11,8	39,4	4,7	40,4	15,9	41,2	34,4	49,4	33,2	56,7
2004/05	100	49,9	50,1	10,2	38,4	5,8	42,3	14,8	42,2	34,0	50,2	35,2	57,9
2005/06	100	51,0	49,0	9,8	39,3	6,9	40,8	15,9	44,9	29,9	47,0	37,4	56,5
2006/07	100	50,3	49,7	10,3	40,9	7,6	42,6	15,8	45,1	26,8	47,6	39,4	56,5
2007/08	100	50,8	49,2	10,5	39,7	7,7	42,6	14,5	45,5	25,8	47,3	41,6	55,3
2008/09	100	49,8	50,2	9,9	41,0	7,3	45,2	13,3	45,6	25,9	49,1	43,8	55,2
2009/10	100	50,9	49,1	10,2	41,0	7,4	41,7	14,2	45,4	24,5	46,4	43,7	55,0
2010/11	100	51,0	49,0	10,0	41,2	7,5	43,5	13,0	44,7	24,5	46,5	44,9	54,2
darunter ausländische Schulentlassene													
Anzahl													
2002/03	4 604	2 541	2 063	1 368	496	369	165	995	422	1 287	643	585	337
2003/04	4 662	2 506	2 156	1 194	462	351	158	1 135	497	1 294	653	688	386
2004/05	4 848	2 588	2 260	1 158	429	468	189	1 010	468	1 435	732	777	442
2005/06	4 502	2 361	2 141	975	372	558	240	1 129	569	1 074	537	766	423
2006/07	4 333	2 210	2 123	963	410	517	225	1 103	542	1 070	534	680	412
2007/08	4 363	2 339	2 024	957	358	565	240	1 024	496	1 105	559	712	371
2008/09	3 553	1 839	1 714	659	277	449	207	839	399	908	451	698	380
2009/10	3 667	1 935	1 732	711	277	388	162	888	472	874	383	806	438
2010/11	3 603	1 865	1 738	632	243	404	179	715	337	829	404	1 023	575
Prozent ³													
2002/03	100	55,2	44,8	29,7	36,3	8,0	44,7	21,6	42,4	28,0	50,0	12,7	57,6
2003/04	100	53,8	46,2	25,6	38,7	7,5	45,0	24,3	43,8	27,8	50,5	14,8	56,1
2004/05	100	53,4	46,6	23,9	37,0	9,7	40,4	20,8	46,3	29,6	51,0	16,0	56,9
2005/06	100	52,4	47,6	21,7	38,2	12,4	43,0	25,1	50,4	23,9	50,0	17,0	55,2
2006/07	100	51,0	49,0	22,2	42,6	11,9	43,5	25,5	49,1	24,7	49,9	15,7	60,6
2007/08	100	53,6	46,4	21,9	37,4	12,9	42,5	23,5	48,4	25,3	50,6	16,3	52,1
2008/09	100	51,8	48,2	18,5	42,0	12,6	46,1	23,6	47,6	25,6	49,7	19,6	54,4
2009/10	100	52,8	47,2	19,4	39,0	10,6	41,8	24,2	53,2	23,8	43,8	22,0	54,3
2010/11	100	51,8	48,2	17,5	38,4	11,2	44,3	19,8	47,1	23,0	48,7	28,4	56,2

1 einschließlich Übergänge zu BB10-Lehrgängen und zu entsprechenden Lehrgängen für Lernbehinderte an beruflichen Schulen vor Ende der allgemeinen Schulpflicht entfallen ab dem Schuljahr 2007/08

2 bis Schuljahr 2004/05 Realschulabschluss

3 Frauenanteile der jeweiligen Abschlussart

**3 Absolventen/Abgänger, darunter Ausländer, der allgemeinbildenden Schulen in Berlin
in den Schuljahren 2002/03 bis 2010/11 nach Schulabschluss und Geschlecht**

Schuljahr	Ins- gesamt	Männ- lich	Weib- lich	Ohne Schul- abschluss ¹		Hauptschul- abschluss		Erweiterter Hauptschul- abschluss		Mittlerer Schul- abschluss ²		Allgemeine Hochschulreife	
				ins- gesamt	weib- lich	ins- gesamt	weib- lich	ins- gesamt	weib- lich	ins- gesamt	weib- lich	ins- gesamt	weib- lich
Absolventen/Abgänger insgesamt													
Anzahl													
2002/03	36 593	18 566	18 027	4 796	1 887	1 835	767	5 310	2 213	13 447	6 725	11 205	6 435
2003/04	36 670	18 592	18 078	4 143	1 632	1 653	667	5 570	2 293	13 682	6 893	11 622	6 593
2004/05	35 527	17 627	17 900	3 468	1 330	1 964	831	5 052	2 130	13 030	6 655	12 013	6 954
2005/06	33 923	17 246	16 677	3 220	1 266	2 250	919	5 212	2 341	10 995	5 235	12 246	6 916
2006/07	32 719	16 448	16 271	3 175	1 298	2 340	996	4 862	2 193	10 234	4 938	12 108	6 846
2007/08	31 780	16 102	15 678	3 127	1 240	2 287	975	4 313	1 964	9 644	4 631	12 409	6 868
2008/09	30 233	15 038	15 195	2 777	1 139	2 048	925	3 733	1 704	9 349	4 627	12 326	6 800
2009/10	28 677	14 583	14 094	2 730	1 119	1 963	819	3 792	1 721	8 556	4 041	11 636	6 394
2010/11	27 058	13 786	13 272	2 487	1 025	1 874	815	3 249	1 452	8 267	3 919	11 181	6 061
Prozent ³													
2002/03	100	50,7	49,3	13,1	39,3	5,0	41,8	14,5	41,7	36,7	50,0	30,6	57,4
2003/04	100	50,7	49,3	11,3	39,4	4,5	40,4	15,2	41,2	37,3	50,4	31,7	56,7
2004/05	100	49,6	50,4	9,8	38,4	5,5	42,3	14,2	42,2	36,7	51,1	33,8	57,9
2005/06	100	50,8	49,2	9,5	39,3	6,6	40,8	15,4	44,9	32,4	47,6	36,1	56,5
2006/07	100	50,3	49,7	9,7	40,9	7,2	42,6	14,9	45,1	31,3	48,3	37,0	56,5
2007/08	100	50,7	49,3	9,8	39,7	7,2	42,6	13,6	45,5	30,3	48,0	39,0	55,3
2008/09	100	49,7	50,3	9,2	41,0	6,8	45,2	12,3	45,6	30,9	49,5	40,8	55,2
2009/10	100	50,9	49,1	9,5	41,0	6,8	41,7	13,2	45,4	29,8	47,2	40,6	55,0
2010/11	100	50,9	49,1	9,2	41,2	6,9	43,5	12,0	44,7	30,6	47,4	41,3	54,2
darunter ausländische Absolventen/Abgänger													
Anzahl													
2002/03	4 808	2 631	2 177	1 368	496	369	165	995	422	1 491	757	585	337
2003/04	4 899	2 591	2 308	1 194	462	351	158	1 135	497	1 531	805	688	386
2004/05	5 041	2 675	2 366	1 158	429	468	189	1 010	468	1 628	838	777	442
2005/06	4 669	2 440	2 229	975	372	558	240	1 129	569	1 241	625	766	423
2006/07	4 597	2 341	2 256	963	410	517	225	1 103	542	1 334	667	680	412
2007/08	4 651	2 460	2 191	957	358	565	240	1 024	496	1 393	726	712	371
2008/09	3 828	1 980	1 848	659	277	449	207	839	399	1 183	585	698	380
2009/10	3 966	2 071	1 895	711	277	388	162	888	472	1 173	546	806	438
2010/11	3 899	2 004	1 895	632	243	404	179	715	337	1 125	561	1 023	575
Prozent ³													
2002/03	100	54,7	45,3	28,5	36,3	7,7	44,7	20,7	42,4	31,0	50,8	12,2	57,6
2003/04	100	52,9	47,1	24,4	38,7	7,2	45,0	23,2	43,8	31,3	52,6	14,0	56,1
2004/05	100	53,1	46,9	23,0	37,0	9,3	40,4	20,0	46,3	32,3	51,5	15,4	56,9
2005/06	100	52,3	47,7	20,9	38,2	12,0	43,0	24,2	50,4	26,6	50,4	16,4	55,2
2006/07	100	50,9	49,1	20,9	42,6	11,2	43,5	24,0	49,1	29,0	50,0	14,8	60,6
2007/08	100	52,9	47,1	20,6	37,4	12,1	42,5	22,0	48,4	30,0	52,1	15,3	52,1
2008/09	100	51,7	48,3	17,2	42,0	11,7	46,1	21,9	47,6	30,9	49,5	18,2	54,4
2009/10	100	52,2	47,8	17,9	39,0	9,8	41,8	22,4	53,2	29,6	46,5	20,3	54,3
2010/11	100	51,4	48,6	16,2	38,4	10,4	44,3	18,3	47,1	28,9	49,9	26,2	56,2

3 Absolventen/Abgänger, darunter Ausländer, der allgemeinbildenden Schulen in Berlin in den Schuljahren 2002/03 bis 2010/11 nach Schulabschluss und Geschlecht

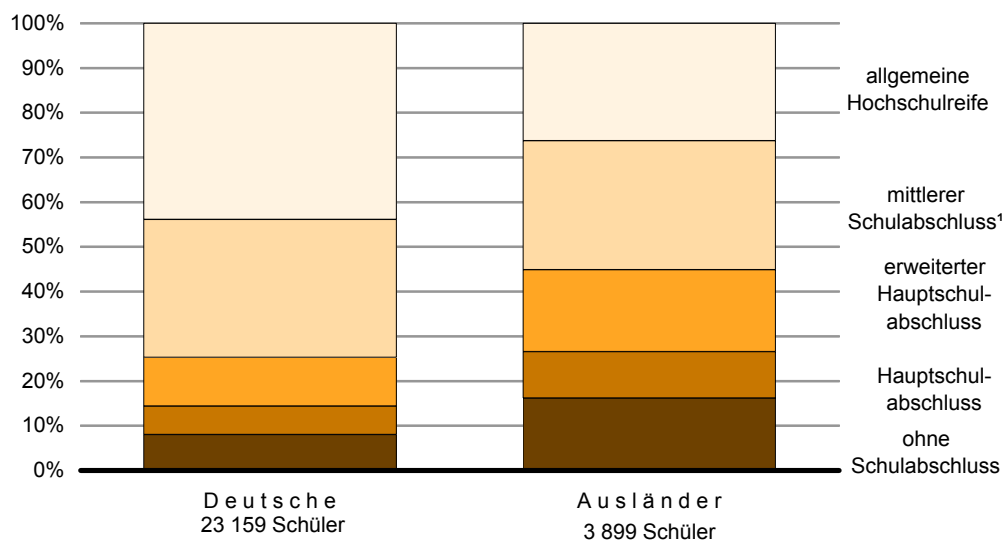
Schuljahr	Ins-gesamt	Männ-lich	Weib-lich	Ohne Schulabschluss ¹		Hauptschulabschluss		Erweiterter Hauptschulabschluss		Mittlerer Schulabschluss ²		Allgemeine Hochschulreife	
				ins-gesamt	weib-lich	ins-gesamt	weib-lich	ins-gesamt	weib-lich	ins-gesamt	weib-lich	ins-gesamt	weib-lich
darunter Schulartwechsler insgesamt													
2002/03	1 421	607	814	-	-	-	-	-	-	1 421	814	-	-
2003/04	1 641	698	943	-	-	-	-	-	-	1 641	943	-	-
2004/05	1 442	604	838	-	-	-	-	-	-	1 442	838	-	-
2005/06	1 201	572	629	-	-	-	-	-	-	1 201	629	-	-
2006/07	2 003	986	1 017	-	-	-	-	-	-	2 003	1 017	-	-
2007/08	1 957	964	993	-	-	-	-	-	-	1 957	993	-	-
2008/09	2 066	1 017	1 049	-	-	-	-	-	-	2 066	1 049	-	-
2009/10	2 039	1 020	1 019	-	-	-	-	-	-	2 039	1 019	-	-
2010/11	2 158	1 081	1 077	-	-	-	-	-	-	2 158	1 077	-	-
darunter ausländische Schulartwechsler													
2002/03	204	90	114	-	-	-	-	-	-	204	114	-	-
2003/04	237	85	152	-	-	-	-	-	-	237	152	-	-
2004/05	193	87	106	-	-	-	-	-	-	193	106	-	-
2005/06	167	79	88	-	-	-	-	-	-	167	88	-	-
2006/07	264	131	133	-	-	-	-	-	-	264	133	-	-
2007/08	288	121	167	-	-	-	-	-	-	288	167	-	-
2008/09	275	141	134	-	-	-	-	-	-	275	134	-	-
2009/10	299	136	163	-	-	-	-	-	-	299	163	-	-
2010/11	296	139	157	-	-	-	-	-	-	296	157	-	-

1 einschließlich Übergänge zu BB10-Lehrgängen und zu entsprechenden Lehrgängen für Lernbehinderte an beruflichen Schulen vor Beendigung der allgemeinen Schulpflicht

2 bis Schuljahr 2004/05 Realschulabschluss

3 Frauenanteile der jeweiligen Abschlussart

1 Deutsche und ausländische Absolventen/Abgänger der allgemeinbildenden Schulen in Berlin im Schuljahr 2010/11 nach Art des Schulabschlusses



1 bis Schuljahr 2004/05 Realschulabschluss

4 Schüler¹ der allgemeinbildenden Schulen in Berlin am letzten Tag des Schuljahres 2010/11 nach Schulart, rechtlichem Status der Schulen und Jahrgangsstufe

Schulart – rechtlicher Status der Schule	Ins- ge- samt	Grundstufe					Mittelstufe					Klas- sen für geistige Beh. ²	Oberstufe		
		Jahrgangsstufe											Jahrgangsstufe		
		1. u. 2.	3.	4.	5.	6.	7.	8.	9.	10.	11.		12. ³	13.	
Grundschulen	151 894	44 199	33 393	22 909	21 983	29 410	x	x	x	x	x	x	x	x	x
öffentlich	140 510	40 161	31 142	21 157	20 575	27 475	x	x	x	x	x	x	x	x	x
privat	11 384	4 038	2 251	1 752	1 408	1 935	x	x	x	x	x	x	x	x	x
Integrierte															
Sekundarschulen ..	17 846	1 420	1 520	745	939	1 024	12 198	x	x	x	x	x	x	x	x
öffentlich	16 710	1 170	1 365	630	834	862	11 849	x	x	x	x	x	x	x	x
privat	1 136	250	155	115	105	162	349	x	x	x	x	x	x	x	x
Hauptschulen	7 617	x	x	x	x	x	25	2 124	2 919	2 549	x	x	x	x	x
öffentlich	7 515	x	x	x	x	x	–	2 099	2 892	2 524	x	x	x	x	x
privat	102	x	x	x	x	x	25	25	27	25	x	x	x	x	x
Realschulen	14 957	x	x	x	x	x	727	4 893	4 748	4 589	x	x	x	x	x
öffentlich	13 655	x	x	x	x	x	560	4 500	4 353	4 242	x	x	x	x	x
privat	1 302	x	x	x	x	x	167	393	395	347	x	x	x	x	x
Gymnasien	75 533	x	x	x	2 101	2 435	12 403	11 343	11 090	10 006	x	201	17 170	8 784	
öffentlich	68 847	x	x	x	1 658	1 981	11 391	10 360	10 235	9 135	x	201	15 748	8 138	
privat	6 686	x	x	x	443	454	1 012	983	855	871	x	x	1 422	646	
Integrierte															
Gesamtschulen	32 535	55	326	107	90	241	981	7 180	7 478	6 766	x	3 013	3 622	2 676	
öffentlich	29 370	x	x	x	x	x	693	6 800	6 770	6 356	x	2 816	3 426	2 509	
privat	3 165	55	326	107	90	241	288	380	708	410	x	197	196	167	
Freie															
Waldorfschulen	3 778	844	327	339	309	317	311	302	261	221	x	220	179	148	
privat	3 778	844	327	339	309	317	311	302	261	221	x	220	179	148	
Förderschulen	11 002	1 240	805	843	837	1 041	855	919	911	1 095	2 435	7	6	8	
öffentlich	10 259	1 148	756	796	800	1 008	811	901	889	1 072	2 057	7	6	8	
privat	743	92	49	47	37	33	44	18	22	23	378	–	–	–	
darunter															
Schulen für Lern- u./o. geistige															
Behinderung ⁴	6 589	–	198	376	460	667	613	627	633	745	2 270	x	x	x	
öffentlich	6 169	–	192	370	460	659	602	627	622	745	1 892	x	x	x	
privat	420	–	6	6	–	8	11	–	11	–	378	x	x	x	
Insgesamt	315 162	47 758	36 371	24 943	26 259	34 468	27 500	26 761	27 407	25 226	2 435	3 441	20 977	11 616	
öffentlich	286 866	42 479	33 263	22 583	23 867	31 326	25 304	24 660	25 139	23 329	2 057	3 024	19 180	10 655	
privat	28 296	5 279	3 108	2 360	2 392	3 142	2 196	2 101	2 268	1 897	378	417	1 797	961	

1 die Schülerzahlen können von denen zu Beginn des Schuljahres abweichen

2 Klassen für geistig Behinderte, die keiner Klassenstufe zuzuordnen sind

3 Doppeljahrgang 12- und 13-jähriges Abitur

4 Schule mit sonderpädagogischem Förderschwerpunkt „Lernen“ u./o. Schule mit sonderpädagogischem Förderschwerpunkt „Geistige Entwicklung“

5 Aufgliederung der Schüler der 6. Jahrgangsstufe in Berlin am Ende des Schuljahres 2010/11 nach Förderprognose, Schulart, rechtlichem Status der Schulen, Bezirken und Geschlecht

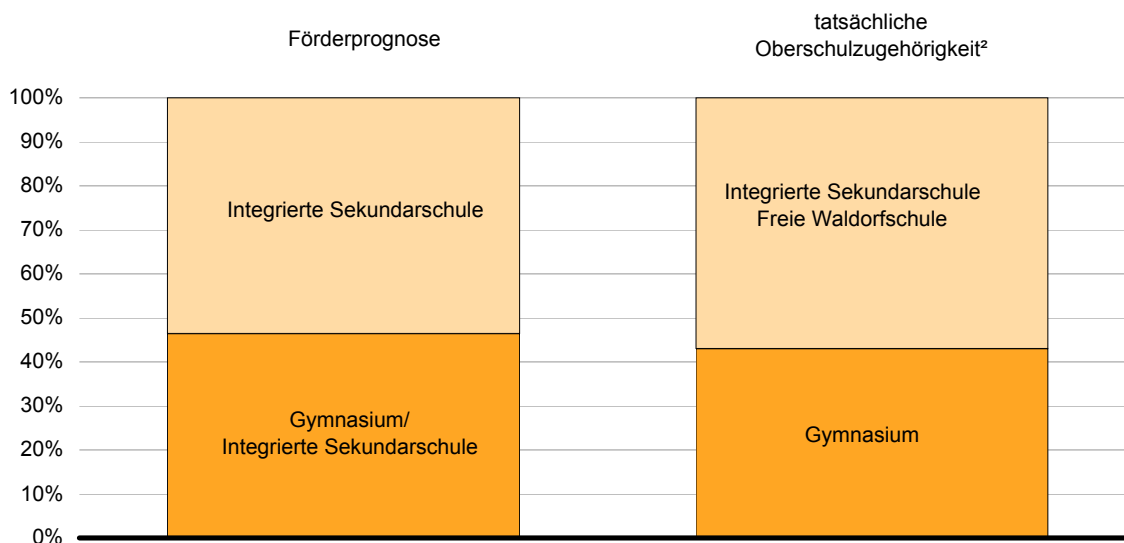
Merkmal	Ins- gesamt	Förderprognose für				Ohne Förderprognose ¹	
		Integrierte Sekundarschule		Gymnasium/ Integrierte Sekundarschule		Anzahl	%
		Anzahl	%	Anzahl	%		
Grund-, Integrierte Sekundar- und Gesamtschulen							
Insgesamt	28 673	14 678	51,2	12 703	44,3	1 292	4,5
männlich	14 788	8 214	55,5	5 909	40,0	665	4,5
weiblich	13 885	6 464	46,6	6 794	48,9	627	4,5
öffentliche Schulen	26 442	14 135	53,5	11 514	43,5	793	3,0
männlich	13 680	7 920	57,9	5 338	39,0	422	3,1
weiblich	12 762	6 215	48,7	6 176	48,4	371	2,9
private Schulen	2 231	543	24,3	1 189	53,3	499	22,4
männlich	1 108	294	26,5	571	51,5	243	21,9
weiblich	1 123	249	22,2	618	55,0	256	22,8
nach Schularten							
Grundschule							
Insgesamt	27 276	14 368	52,7	12 442	45,6	466	1,7
männlich	14 117	8 051	57,0	5 779	40,9	287	2,0
weiblich	13 159	6 317	48,0	6 663	50,6	179	1,4
öffentliche Schulen	25 631	13 930	54,3	11 400	44,5	301	1,2
männlich	13 286	7 807	58,8	5 281	39,7	198	1,5
weiblich	12 345	6 123	49,6	6 119	49,6	103	0,8
private Schulen	1 645	438	26,6	1 042	63,3	165	10,0
männlich	831	244	29,4	498	59,9	89	10,7
weiblich	814	194	23,8	544	66,8	76	9,3
Integrierte Sekundarschule							
Insgesamt	933	228	24,4	187	20,0	518	55,5
männlich	462	128	27,7	93	20,1	241	52,2
weiblich	471	100	21,2	94	20,0	277	58,8
öffentliche Schulen	811	205	25,3	114	14,1	492	60,7
männlich	394	113	28,7	57	14,5	224	56,9
weiblich	417	92	22,1	57	13,7	268	64,3
private Schulen	122	23	18,9	73	59,8	26	21,3
männlich	68	15	22,1	36	52,9	17	25,0
weiblich	54	8	14,8	37	68,5	9	16,7
Integrierte Gesamtschule							
private Schulen	147	76	51,7	61	41,5	10	6,8
männlich	67	32	47,8	30	44,8	5	7,5
weiblich	80	44	55,0	31	38,8	5	6,3
Freie Waldorfschule							
private Schulen	317	6	1,9	13	4,1	298	94,0
männlich	142	3	2,1	7	4,9	132	93,0
weiblich	175	3	1,7	6	3,4	166	94,9

5 Aufgliederung der Schüler der 6. Jahrgangsstufe in Berlin am Ende des Schuljahres 2010/11 nach Förderprognose, Schulart, rechtlichem Status der Schulen, Bezirken und Geschlecht

Merkmal	Ins- gesamt	Förderprognose für				Ohne Förderprognose ¹	
		Integrierte Sekundarschule		Gymnasium/ Integrierte Sekundarschule		Anzahl	%
		Anzahl	%	Anzahl	%		
nach Bezirken							
Mitte	2 858	1 625	56,9	1 057	37,0	176	6,2
Friedrichshain-Kreuzberg	2 248	1 220	54,3	957	42,6	71	3,2
Pankow	2 605	1 165	44,7	1 414	54,3	26	1,0
Charlottenburg-Wilmersdorf	2 248	920	40,9	1 160	51,6	168	7,5
Spandau	2 182	1 356	62,1	775	35,5	51	2,3
Steglitz-Zehlendorf	2 645	943	35,7	1 393	52,7	309	11,7
Tempelhof-Schöneberg	2 972	1 477	49,7	1 453	48,9	42	1,4
Neukölln	3 013	1 813	60,2	1 064	35,3	136	4,5
Treptow-Köpenick	1 804	842	46,7	891	49,4	71	3,9
Marzahn-Hellersdorf	1 942	1 074	55,3	730	37,6	138	7,1
Lichtenberg	1 688	892	52,8	732	43,4	64	3,8
Reinickendorf	2 468	1 351	54,7	1 077	43,6	40	1,6
Berlin insgesamt	28 673	14 678	51,2	12 703	44,3	1 292	4,5

¹ einschließlich Schüler, die an der jeweiligen Schule verbleiben, oder Schüler, die auf eine Schule mit Förderschwerpunkt „Lernen“ übergehen

2 Schüler aus der 6. Jahrgangsstufe¹ in Berlin im Schuljahr 2010/11 nach Förderprognose sowie tatsächliche Oberschulzugehörigkeit im folgenden Schuljahr



¹ ohne Schüler mit keiner oder sonstiger Förderprognose (4,5% aller Schüler)

² Schüler der 7. Jahrgangsstufe am Anfang des folgenden Schuljahres – ohne Schüler von Förderschulen sowie ohne Wiederholer – und Schüler, die schon in der 6. Jahrgangsstufe auf einem Gymnasium waren (2 435)

6 Absolventen/Abgänger und Schulentlassene der allgemeinbildenden Schulen in Berlin im Schuljahr 2010/11 nach Schulabschluss, Jahrgangsstufe, rechtlichem Status der Schulen, Schulart und Geschlecht

Schulabschluss — Jahrgangsstufe — rechtlicher Status der Schule	Ins- gesamt	Schulart						
		Integrierte Sekundar- schulen	Haupt- schulen	Real- schulen	Gym- nasien	Integrierte Gesamt- schulen und Freie Waldorf- schulen	Förder- schulen	dar. Schulen für Lern- u./o. geistige Be- hinderung ¹
Insgesamt Absolventen/Abgänger								
ohne Schulabschluss	2 487	73	930	155	45	569	715	624
7. Jahrgangsstufe	91	73	—	—	10	3	5	4
8. Jahrgangsstufe	173	x	57	21	8	78	9	5
9. Jahrgangsstufe	1 218	x	633	117	22	384	62	42
10. Jahrgangsstufe	786	x	240	17	5	103	421	372
11. Jahrgangsstufe	1	x	x	x	—	1	—	x
Klassen für geistig Behinderte	218	x	x	x	x	x	218	201
Hauptschulabschluss	1 874	x	577	273	35	689	300	246
9. Jahrgangsstufe	203	x	123	19	5	46	10	5
10. Jahrgangsstufe	1 669	x	454	254	30	641	290	241
11. Jahrgangsstufe	2	x	x	x	x	2	x	x
erweiterter Hauptschulabschluss	3 249	x	1 247	402	23	1 488	89	x
10. Jahrgangsstufe	3 242	x	1 247	402	23	1 481	89	x
11. Jahrgangsstufe	4	x	x	x	x	4	x	x
12. Jahrgangsstufe	3	x	x	x	x	3	x	x
mittlerer Schulabschluss ²	8 267	x	401	3 748	1 488	2 547	83	x
10. Jahrgangsstufe	6 459	x	401	3 748	421	1 809	80	x
11. Jahrgangsstufe	302	x	x	x	59	242	1	x
12. Jahrgangsstufe	942	x	x	x	647	295	—	x
13. Jahrgangsstufe	564	x	x	x	361	201	2	x
Allgemeine Hochschulreife	11 181	x	x	x	8 487	2 687	7	x
12. Jahrgangsstufe	20	x	x	x	20	x	x	x
13. Jahrgangsstufe	11 161	x	x	x	8 467	2 687	7	x
Absolventen/Abgänger insgesamt	27 058	73	3 155	4 578	10 078	7 980	1 194	870
7. Jahrgangsstufe	91	73	—	—	10	3	5	4
8. Jahrgangsstufe	173	x	57	21	8	78	9	5
9. Jahrgangsstufe	1 421	x	756	136	27	430	72	47
10. Jahrgangsstufe	12 156	x	2 342	4 421	479	4 034	880	613
11. Jahrgangsstufe	309	x	x	x	59	249	1	x
12. Jahrgangsstufe	965	x	x	x	667	298	—	x
13. Jahrgangsstufe	11 725	x	x	x	8 828	2 888	9	x
Klassen für geistig Behinderte	218	x	x	x	x	x	218	201

6 Absolventen/Abgänger und Schulentlassene der allgemeinbildenden Schulen in Berlin im Schuljahr 2010/11 nach Schulabschluss, Jahrgangsstufe, rechtlichem Status der Schulen, Schulart und Geschlecht

Schulabschluss — Jahrgangsstufe — rechtlicher Status der Schule	Ins- gesamt	Schulart						
		Integrierte Sekundar- schulen	Haupt- schulen	Real- schulen	Gym- nasien	Integrierte Gesamt- schulen und Freie Waldorf- schulen	Förder- schulen	dar. Schulen für Lern- u./o. geistige Be- hinderung ¹
öffentliche Schulen								
Absolventen/Abgänger insgesamt	25 366	72	3 128	4 247	9 386	7 416	1 117	818
7. Jahrgangsstufe	90	72	–	–	10	3	5	4
8. Jahrgangsstufe	168	x	57	18	8	77	8	5
9. Jahrgangsstufe	1 405	x	755	132	27	424	67	42
10. Jahrgangsstufe	11 590	x	2 316	4 097	458	3 863	856	613
11. Jahrgangsstufe	269	x	x	x	59	209	1	x
12. Jahrgangsstufe	913	x	x	x	645	268	–	x
13. Jahrgangsstufe	10 760	x	x	x	8 179	2 572	9	x
Klassen für geistig Behinderte	171	x	x	x	x	x	171	154
private Schulen								
Absolventen/Abgänger insgesamt	1 692	1	27	331	692	564	77	52
7. Jahrgangsstufe	1	1	–	–	–	–	–	–
8. Jahrgangsstufe	5	x	–	3	–	1	1	–
9. Jahrgangsstufe	16	x	1	4	–	6	5	5
10. Jahrgangsstufe	566	x	26	324	21	171	24	–
11. Jahrgangsstufe	40	x	x	x	–	40	–	x
12. Jahrgangsstufe	52	x	x	x	22	30	–	x
13. Jahrgangsstufe	965	x	x	x	649	316	–	x
Klassen für geistig Behinderte	47	x	x	x	x	x	47	47
darunter Schulartwechsel innerhalb der allgemeinbildenden Schulen								
mittlerer Schulabschluss ²	2 158	x	51	1 437	314	337	19	x
10. Jahrgangsstufe	2 153	x	51	1 437	314	332	19	x
11. Jahrgangsstufe	4	x	x	x	x	4	–	x
12. Jahrgangsstufe	1	x	x	x	x	1	–	x
Schulentlassene								
mittlerer Schulabschluss ²	6 109	x	350	2 311	1 174	2 210	64	x
10. Jahrgangsstufe	4 306	x	350	2 311	107	1 477	61	x
11. Jahrgangsstufe	298	x	x	x	59	238	1	x
12. Jahrgangsstufe	941	x	x	x	647	294	–	x
13. Jahrgangsstufe	564	x	x	x	361	201	2	x
Schulentlassene insgesamt								
7. Jahrgangsstufe	91	73	–	–	10	3	5	4
8. Jahrgangsstufe	173	x	57	21	8	78	9	5
9. Jahrgangsstufe	1 421	x	756	136	27	430	72	47
10. Jahrgangsstufe	10 003	x	2 291	2 984	165	3 702	861	613
11. Jahrgangsstufe	305	x	x	x	59	245	1	x
12. Jahrgangsstufe	964	x	x	x	667	297	–	x
13. Jahrgangsstufe	11 725	x	x	x	8 828	2 888	9	x
Klassen für geistig Behinderte	218	x	x	x	x	x	218	201

6 Absolventen/Abgänger und Schulentlassene der allgemeinbildenden Schulen in Berlin im Schuljahr 2010/11 nach Schulabschluss, Jahrgangsstufe, rechtlichem Status der Schulen, Schulart und Geschlecht

Schulabschluss — Jahrgangsstufe — rechtlicher Status der Schule	Ins- gesamt	Schulart						
		Integrierte Sekundar- schulen	Haupt- schulen	Real- schulen	Gym- nasien	Integrierte Gesamt- schulen und Freie Waldorf- schulen	Förder- schulen	dar. Schulen für Lern- u./o. geistige Be- hinderung ¹
		darunter weiblich						
		Absolventen/Abgänger						
ohne Schulabschluss	1 025	29	356	67	18	254	301	270
7. Jahrgangsstufe	40	29	–	–	7	1	3	3
8. Jahrgangsstufe	77	x	26	12	1	36	2	2
9. Jahrgangsstufe	478	x	237	47	6	164	24	19
10. Jahrgangsstufe	331	x	93	8	4	52	174	155
11. Jahrgangsstufe	1	x	x	x	–	1	–	x
Klassen für geistig Behinderte	98	x	x	x	x	x	98	91
Hauptschulabschluss	815	x	250	118	18	289	140	121
9. Jahrgangsstufe	81	x	53	6	1	19	2	2
10. Jahrgangsstufe	732	x	197	112	17	268	138	119
11. Jahrgangsstufe	2	x	x	x	x	2	x	x
erweiterter Hauptschulabschluss	1 452	x	520	199	13	690	30	x
10. Jahrgangsstufe	1 447	x	520	199	13	685	30	x
11. Jahrgangsstufe	3	x	x	x	x	3	x	x
12. Jahrgangsstufe	2	x	x	x	x	2	x	x
mittlerer Schulabschluss ²	3 919	x	161	1 720	797	1 200	41	x
10. Jahrgangsstufe	2 988	x	161	1 720	228	840	39	x
11. Jahrgangsstufe	156	x	x	x	31	124	1	x
12. Jahrgangsstufe	500	x	x	x	351	149	–	x
13. Jahrgangsstufe	275	x	x	x	187	87	1	x
Allgemeine Hochschulreife	6 061	x	x	x	4 586	1 472	3	x
12. Jahrgangsstufe	11	x	x	x	11	x	x	x
13. Jahrgangsstufe	6 050	x	x	x	4 575	1 472	3	x
Absolventen/Abgänger insgesamt	13 272	29	1 287	2 104	5 432	3 905	515	391
7. Jahrgangsstufe	40	29	–	–	7	1	3	3
8. Jahrgangsstufe	77	x	26	12	1	36	2	2
9. Jahrgangsstufe	559	x	290	53	7	183	26	21
10. Jahrgangsstufe	5 498	x	971	2 039	262	1 845	381	274
11. Jahrgangsstufe	162	x	x	x	31	130	1	x
12. Jahrgangsstufe	513	x	x	x	362	151	–	x
13. Jahrgangsstufe	6 325	x	x	x	4 762	1 559	4	x
Klassen für geistig Behinderte	98	x	x	x	x	x	98	91

6 Absolventen/Abgänger und Schulentlassene der allgemeinbildenden Schulen in Berlin im Schuljahr 2010/11 nach Schulabschluss, Jahrgangsstufe, rechtlichem Status der Schulen, Schulart und Geschlecht

Schulabschluss — Jahrgangsstufe — rechtlicher Status der Schule	Ins- gesamt	Schulart						
		Integrierte Sekundar- schulen	Haupt- schulen	Real- schulen	Gym- nasien	Integrierte Gesamt- schulen und Freie Waldorf- schulen	Förder- schulen	dar. Schulen für Lern- u./o. geistige Be- hinderung ¹
öffentliche Schulen								
Absolventen/Abgänger insgesamt	12 361	29	1 278	1 944	5 033	3 598	479	367
7. Jahrgangsstufe	40	29	—	—	7	1	3	3
8. Jahrgangsstufe	74	x	26	10	1	35	2	2
9. Jahrgangsstufe	552	x	290	51	7	180	24	19
10. Jahrgangsstufe	5 225	x	962	1 883	249	1 762	369	274
11. Jahrgangsstufe	140	x	x	x	31	108	1	x
12. Jahrgangsstufe	487	x	x	x	347	140	—	x
13. Jahrgangsstufe	5 767	x	x	x	4 391	1 372	4	x
Klassen für geistig Behinderte	76	x	x	x	x	x	76	69
private Schulen								
Absolventen/Abgänger insgesamt	911	x	9	160	399	307	36	24
7. Jahrgangsstufe	—	x	—	—	—	—	—	—
8. Jahrgangsstufe	3	x	—	2	—	1	—	—
9. Jahrgangsstufe	7	x	—	2	—	3	2	2
10. Jahrgangsstufe	273	x	9	156	13	83	12	—
11. Jahrgangsstufe	22	x	x	x	—	22	—	x
12. Jahrgangsstufe	26	x	x	x	15	11	—	x
13. Jahrgangsstufe	558	x	x	x	371	187	—	x
Klassen für geistig Behinderte	22	x	x	x	x	x	22	22
darunter Schulartwechsel innerhalb der allgemeinbildenden Schulen								
mittlerer Schulabschluss ²	1 077	x	17	704	174	174	8	x
10. Jahrgangsstufe	1 074	x	17	704	174	171	8	x
11. Jahrgangsstufe	3	x	x	x	x	3	—	x
12. Jahrgangsstufe	—	x	x	x	x	—	—	x
Schulentlassene								
mittlerer Schulabschluss ²	2 842	x	144	1 016	623	1 026	33	x
10. Jahrgangsstufe	1 914	x	144	1 016	54	669	31	x
11. Jahrgangsstufe	153	x	x	x	31	121	1	x
12. Jahrgangsstufe	500	x	x	x	351	149	—	x
13. Jahrgangsstufe	275	x	x	x	187	87	1	x
Schulentlassene insgesamt	12 195	29	1 270	1 400	5 258	3 731	507	391
7. Jahrgangsstufe	40	29	—	—	7	1	3	3
8. Jahrgangsstufe	77	x	26	12	1	36	2	2
9. Jahrgangsstufe	559	x	290	53	7	183	26	21
10. Jahrgangsstufe	4 424	x	954	1 335	88	1 674	373	274
11. Jahrgangsstufe	159	x	x	x	31	127	1	x
12. Jahrgangsstufe	513	x	x	x	362	151	—	x
13. Jahrgangsstufe	6 325	x	x	x	4 762	1 559	4	x
Klassen für geistig Behinderte	98	x	x	x	x	x	98	91

¹ Schule mit sonderpädagogischem Förderschwerpunkt „Lernen“ u./o. Schule mit sonderpädagogischem Förderschwerpunkt „Geistige Entwicklung“
² bis Schuljahr 2004/05 Realschulabschluss

7 Ausländische Absolventen/Abgänger und Schulentlassene der allgemeinbildenden Schulen in Berlin im Schuljahr 2010/11 nach Schulabschluss, Jahrgangsstufe, rechtlichem Status der Schulen, Schulart und Geschlecht

Schulabschluss — Jahrgangsstufe — rechtlicher Status der Schule	Ins- gesamt	Schulart						
		Integrierte Sekundar- schulen	Haupt- schulen	Real- schulen	Gym- nasien	Integrierte Gesamt- schulen und Freie Waldorf- schulen	Förder- schulen	dar. Schulen für Lern- u./o. geistige Be- hinderung ¹
Insgesamt								
Absolventen/Abgänger insgesamt								
ohne Schulabschluss	632	25	293	31	11	149	123	103
7. Jahrgangsstufe	29	25	–	–	3	–	1	1
8. Jahrgangsstufe	55	x	26	3	3	23	–	–
9. Jahrgangsstufe	311	x	180	24	4	97	6	4
10. Jahrgangsstufe	203	x	87	4	1	29	82	71
Klassen für geistig Behinderte	34	x	x	x	x	x	34	27
Hauptschulabschluss	404	x	133	61	2	170	38	34
9. Jahrgangsstufe	49	x	34	2	–	12	1	1
10. Jahrgangsstufe	355	x	99	59	2	158	37	33
erweiterter Hauptschulabschluss								
10. Jahrgangsstufe	715	x	278	124	4	304	5	x
mittlerer Schulabschluss ²	1 125	x	72	504	242	300	7	x
10. Jahrgangsstufe	813	x	72	504	29	201	7	x
11. Jahrgangsstufe	45	x	x	x	14	31	–	x
12. Jahrgangsstufe	174	x	x	x	136	38	–	x
13. Jahrgangsstufe	93	x	x	x	63	30	–	x
Allgemeine Hochschulreife								
13. Jahrgangsstufe	1 023	x	x	x	774	249	–	x
Absolventen/Abgänger insgesamt	3 899	25	776	720	1 033	1 172	173	137
7. Jahrgangsstufe	29	25	–	–	3	–	1	1
8. Jahrgangsstufe	55	x	26	3	3	23	–	–
9. Jahrgangsstufe	360	x	214	26	4	109	7	5
10. Jahrgangsstufe	2 086	x	536	691	36	692	131	104
11. Jahrgangsstufe	45	x	x	x	14	31	–	x
12. Jahrgangsstufe	174	x	x	x	136	38	–	x
13. Jahrgangsstufe	1 116	x	x	x	837	279	–	x
Klassen für geistig Behinderte	34	x	x	x	x	x	34	27

7 Ausländische Absolventen/Abgänger und Schulentlassene der allgemeinbildenden Schulen in Berlin im Schuljahr 2010/11 nach Schulabschluss, Jahrgangsstufe, rechtlichem Status der Schulen, Schulart und Geschlecht

Schulabschluss — Jahrgangsstufe — rechtlicher Status der Schule	Ins- gesamt	Schulart						
		Integrierte Sekundar- schulen	Haupt- schulen	Real- schulen	Gym- nasien	Integrierte Gesamt- schulen und Freie Waldorf- schulen	Förder- schulen	dar. Schulen für Lern- u./o. geistige Be- hinderung ¹
öffentliche Schulen								
Absolventen/Abgänger insgesamt	3 794	25	776	698	995	1 133	167	131
7. Jahrgangsstufe	29	25	–	–	3	–	1	1
8. Jahrgangsstufe	55	x	26	3	3	23	–	–
9. Jahrgangsstufe	356	x	214	23	4	109	6	4
10. Jahrgangsstufe	2 060	x	536	672	36	685	131	104
11. Jahrgangsstufe	42	x	x	x	14	28	–	x
12. Jahrgangsstufe	168	x	x	x	130	38	–	x
13. Jahrgangsstufe	1 055	x	x	x	805	250	–	x
Klassen für geistig Behinderte	29	x	x	x	x	x	29	22
private Schulen								
Absolventen/Abgänger insgesamt	105	x	–	22	38	39	6	6
9. Jahrgangsstufe	4	x	–	3	–	–	1	1
10. Jahrgangsstufe	26	x	–	19	–	7	–	x
11. Jahrgangsstufe	3	x	x	x	–	3	–	x
12. Jahrgangsstufe	6	x	x	x	6	–	–	x
13. Jahrgangsstufe	61	x	x	x	32	29	–	x
Klassen für geistig Behinderte	5	x	x	x	x	x	5	5
darunter Schulartwechsel innerhalb der allgemeinbildenden Schulen								
mittlerer Schulabschluss ²								
10. Jahrgangsstufe	296	x	12	207	21	51	5	–
Schulentlassene								
mittlerer Schulabschluss ²	829	x	60	297	221	249	2	x
10. Jahrgangsstufe	517	x	60	297	8	150	2	x
11. Jahrgangsstufe	45	x	x	x	14	31	–	x
12. Jahrgangsstufe	174	x	x	x	136	38	–	x
13. Jahrgangsstufe	93	x	x	x	63	30	–	x
Schulentlassene insgesamt								
7. Jahrgangsstufe	3 603	25	764	513	1 012	1 121	168	137
7. Jahrgangsstufe	29	25	–	–	3	–	1	1
8. Jahrgangsstufe	55	x	26	3	3	23	–	–
9. Jahrgangsstufe	360	x	214	26	4	109	7	5
10. Jahrgangsstufe	1 790	x	524	484	15	641	126	104
11. Jahrgangsstufe	45	x	x	x	14	31	–	x
12. Jahrgangsstufe	174	x	x	x	136	38	–	x
13. Jahrgangsstufe	1 116	x	x	x	837	279	–	x
Klassen für geistig Behinderte	34	x	x	x	x	x	34	27

7 Ausländische Absolventen/Abgänger und Schulentlassene der allgemeinbildenden Schulen in Berlin im Schuljahr 2010/11 nach Schulabschluss, Jahrgangsstufe, rechtlichem Status der Schulen, Schulart und Geschlecht

Schulabschluss — Jahrgangsstufe — rechtlicher Status der Schule	Ins- gesamt	Schulart						
		Integrierte Sekundar- schulen	Haupt- schulen	Real- schulen	Gym- nasien	Integrierte Gesamt- schulen und Freie Waldorf- schulen	Förder- schulen	dar. Schulen für Lern- u./o. geistige Be- hinderung ¹
öffentliche Schulen								
Absolventen/Abgänger insgesamt	1 837	8	325	334	565	537	68	55
7. Jahrgangsstufe	9	8	–	–	1	–	–	–
8. Jahrgangsstufe	21	x	9	1	–	11	–	–
9. Jahrgangsstufe	140	x	87	7	–	43	3	2
10. Jahrgangsstufe	962	x	229	326	28	327	52	43
11. Jahrgangsstufe	21	x	x	x	8	13	–	x
12. Jahrgangsstufe	86	x	x	x	72	14	–	x
13. Jahrgangsstufe	585	x	x	x	456	129	–	x
Klassen für geistig Behinderte	13	x	x	x	x	x	13	10
private Schulen								
Absolventen/Abgänger insgesamt	58	x	–	13	21	22	2	2
9. Jahrgangsstufe	1	x	–	1	–	–	–	–
10. Jahrgangsstufe	14	x	–	12	–	2	–	x
11. Jahrgangsstufe	2	x	x	x	–	2	–	x
12. Jahrgangsstufe	4	x	x	x	4	–	–	x
13. Jahrgangsstufe	35	x	x	x	17	18	–	x
Klassen für geistig Behinderte	2	x	x	x	x	x	2	2
darunter Schulartwechsel innerhalb der allgemeinbildenden Schulen								
mittlerer Schulabschluss ²								
10. Jahrgangsstufe	157	x	6	111	13	25	2	–
Schulentlassene								
mittlerer Schulabschluss ²	404	x	27	139	128	110	–	x
10. Jahrgangsstufe	246	x	27	139	8	72	–	x
11. Jahrgangsstufe	23	x	x	x	8	15	–	x
12. Jahrgangsstufe	90	x	x	x	76	14	–	x
13. Jahrgangsstufe	45	x	x	x	36	9	–	x
Schulentlassene insgesamt								
7. Jahrgangsstufe	1 738	8	319	236	573	534	68	57
7. Jahrgangsstufe	9	8	–	–	1	–	–	–
8. Jahrgangsstufe	21	x	9	1	–	11	–	–
9. Jahrgangsstufe	141	x	87	8	–	43	3	2
10. Jahrgangsstufe	819	x	223	227	15	304	50	43
11. Jahrgangsstufe	23	x	x	x	8	15	–	x
12. Jahrgangsstufe	90	x	x	x	76	14	–	x
13. Jahrgangsstufe	620	x	x	x	473	147	–	x
Klassen für geistig Behinderte	15	x	x	x	x	x	15	12

¹ Schule mit sonderpädagogischem Förderschwerpunkt „Lernen“ u./o. Schule mit sonderpädagogischem Förderschwerpunkt „Geistige Entwicklung“
² bis Schuljahr 2004/05 Realschulabschluss

8 Absolventen/Abgänger¹ der allgemeinbildenden Schulen in Berlin im Schuljahr 2010/11 nach Bezirken, Schulabschluss und Geschlecht

Bezirk	Ins- gesamt	Weib- lich	Abschlussart									
			ohne Schul- abschluss		Hauptschul- abschluss		erweiterter Hauptschul- abschluss		mittlerer Schul- abschluss ²		allgemeine Hochschulreife	
			insge- samt	weib- lich	insge- samt	weib- lich	insge- samt	weib- lich	insge- samt	weib- lich	insge- samt	weib- lich
Absolventen/Abgänger												
Anzahl												
Mitte	2 304	1 168	273	111	231	101	360	181	627	329	813	446
Friedrichshain-Kreuzberg	1 886	943	191	92	191	79	354	185	499	229	651	358
Pankow	2 095	998	176	62	141	57	220	87	676	305	882	487
Charlottenburg-Wilmersdorf ...	2 528	1 173	194	78	124	49	196	83	650	267	1 364	696
Spandau	2 242	1 125	245	104	159	62	309	150	752	364	777	445
Steglitz-Zehlendorf	3 020	1 506	180	71	93	40	238	90	834	385	1 675	920
Tempelhof-Schöneberg	2 597	1 273	138	48	136	63	269	103	963	477	1 091	582
Neukölln	2 751	1 355	356	146	289	123	437	195	780	397	889	494
Treptow-Köpenick	1 466	695	100	40	52	23	195	86	555	252	564	294
Marzahn-Hellersdorf	1 606	812	204	86	120	67	165	65	523	274	594	320
Lichtenberg	1 840	908	232	101	138	74	234	91	568	273	668	369
Reinickendorf	2 723	1 316	198	86	200	77	272	136	840	367	1 213	650
Berlin insgesamt	27 058	13 272	2 487	1 025	1 874	815	3 249	1 452	8 267	3 919	11 181	6 061
Prozent												
Mitte	100	100	11,8	9,5	10,0	8,6	15,6	15,5	27,2	28,2	35,3	38,2
Friedrichshain-Kreuzberg	100	100	10,1	9,8	10,1	8,4	18,8	19,6	26,5	24,3	34,5	38,0
Pankow	100	100	8,4	6,2	6,7	5,7	10,5	8,7	32,3	30,6	42,1	48,8
Charlottenburg-Wilmersdorf ...	100	100	7,7	6,6	4,9	4,2	7,8	7,1	25,7	22,8	54,0	59,3
Spandau	100	100	10,9	9,2	7,1	5,5	13,8	13,3	33,5	32,4	34,7	39,6
Steglitz-Zehlendorf	100	100	6,0	4,7	3,1	2,7	7,9	6,0	27,6	25,6	55,5	61,1
Tempelhof-Schöneberg	100	100	5,3	3,8	5,2	4,9	10,4	8,1	37,1	37,5	42,0	45,7
Neukölln	100	100	12,9	10,8	10,5	9,1	15,9	14,4	28,4	29,3	32,3	36,5
Treptow-Köpenick	100	100	6,8	5,8	3,5	3,3	13,3	12,4	37,9	36,3	38,5	42,3
Marzahn-Hellersdorf	100	100	12,7	10,6	7,5	8,3	10,3	8,0	32,6	33,7	37,0	39,4
Lichtenberg	100	100	12,6	11,1	7,5	8,1	12,7	10,0	30,9	30,1	36,3	40,6
Reinickendorf	100	100	7,3	6,5	7,3	5,9	10,0	10,3	30,8	27,9	44,5	49,4
Berlin insgesamt	100	100	9,2	7,7	6,9	6,1	12,0	10,9	30,6	29,5	41,3	45,7
darunter ausländische Absolventen/Abgänger												
Anzahl												
Mitte	800	405	140	56	89	33	178	93	204	116	189	107
Friedrichshain-Kreuzberg	575	292	66	33	65	30	127	63	140	66	177	100
Pankow	87	32	15	4	9	3	13	4	29	13	21	8
Charlottenburg-Wilmersdorf ...	412	180	71	25	39	17	80	35	101	36	121	67
Spandau	186	92	32	12	18	7	29	15	55	28	52	30
Steglitz-Zehlendorf	198	92	35	13	10	6	16	5	50	22	87	46
Tempelhof-Schöneberg	357	179	29	9	24	11	61	25	162	84	81	50
Neukölln	700	326	161	61	95	43	138	60	189	94	117	68
Treptow-Köpenick	46	21	3	2	-	-	9	4	21	9	13	6
Marzahn-Hellersdorf	71	37	12	7	7	5	5	1	18	10	29	14
Lichtenberg	187	101	28	10	20	12	16	7	53	34	70	38
Reinickendorf	280	138	40	11	28	12	43	25	103	49	66	41
Berlin insgesamt	3 899	1 895	632	243	404	179	715	337	1 125	561	1 023	575

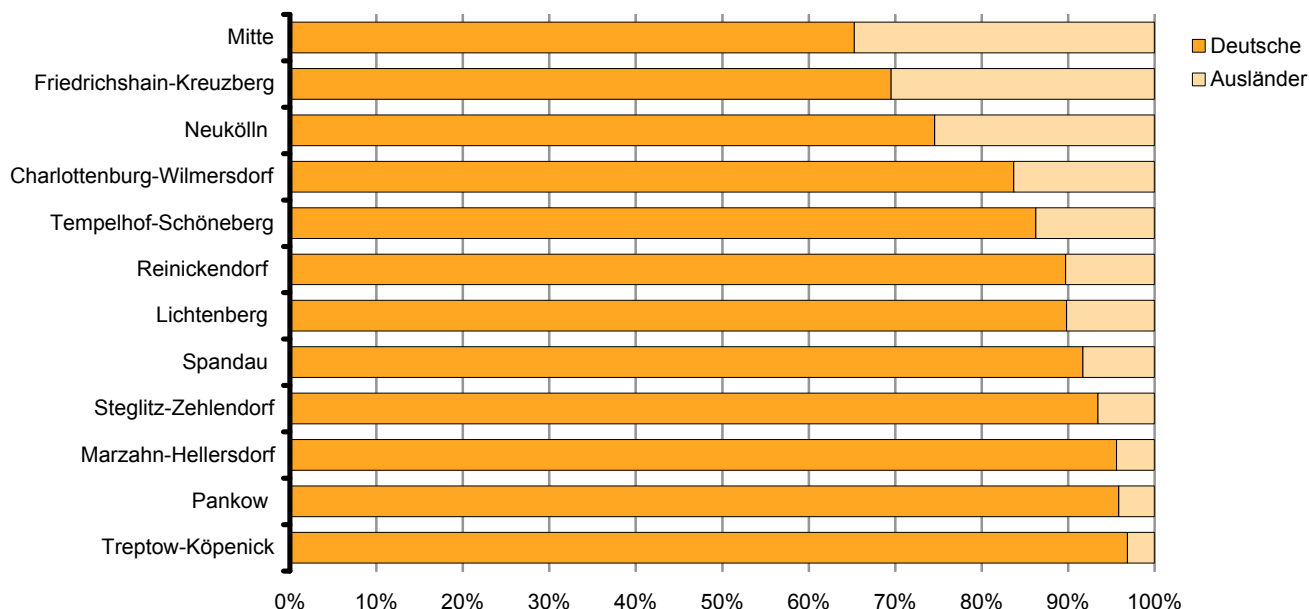
8 Absolventen/Abgänger¹ der allgemeinbildenden Schulen in Berlin im Schuljahr 2010/11 nach Bezirken, Schulabschluss und Geschlecht

Bezirk	Ins-gesamt	Weib-lich	Abschlussart									
			ohne Schulabschluss		Hauptschulabschluss		erweiterter Hauptschulabschluss		mittlerer Schulabschluss ²		allgemeine Hochschulreife	
			insge-samt	weib-lich	insge-samt	weib-lich	insge-samt	weib-lich	insge-samt	weib-lich	insge-samt	weib-lich
darunter ausländische Absolventen/Abgänger												
Prozent												
Mitte	100	100	17,5	13,8	11,1	8,1	22,3	23,0	25,5	28,6	23,6	26,4
Friedrichshain-Kreuzberg	100	100	11,5	11,3	11,3	10,3	22,1	21,6	24,3	22,6	30,8	34,2
Pankow	100	100	17,2	12,5	10,3	9,4	14,9	12,5	33,3	40,6	24,1	25,0
Charlottenburg-Wilmersdorf ...	100	100	17,2	13,9	9,5	9,4	19,4	19,4	24,5	20,0	29,4	37,2
Spandau	100	100	17,2	13,0	9,7	7,6	15,6	16,3	29,6	30,4	28,0	32,6
Steglitz-Zehlendorf	100	100	17,7	14,1	5,1	6,5	8,1	5,4	25,3	23,9	43,9	50,0
Tempelhof-Schöneberg	100	100	8,1	5,0	6,7	6,1	17,1	14,0	45,4	46,9	22,7	27,9
Neukölln	100	100	23,0	18,7	13,6	13,2	19,7	18,4	27,0	28,8	16,7	20,9
Treptow-Köpenick	100	100	6,5	9,5	-	-	19,6	19,0	45,7	42,9	28,3	28,6
Marzahn-Hellersdorf	100	100	16,9	18,9	9,9	13,5	7,0	2,7	25,4	27,0	40,8	37,8
Lichtenberg	100	100	15,0	9,9	10,7	11,9	8,6	6,9	28,3	33,7	37,4	37,6
Reinickendorf	100	100	14,3	8,0	10,0	8,7	15,4	18,1	36,8	35,5	23,6	29,7
Berlin insgesamt	100	100	16,2	12,8	10,4	9,4	18,3	17,8	28,9	29,6	26,2	30,3

1 einschließlich Schulentlassene, die zur gymnasialen Oberstufe an OSZ wechseln

2 bis Schuljahr 2004/05 Realschulabschluss

3 Anteile deutscher und ausländischer Absolventen/Abgänger der allgemeinbildenden Schulen in Berlin im Schuljahr 2010/11 nach Bezirken



9 Altersgliederung der Schulentlassenen^{1 2} der gymnasialen Oberstufe der allgemeinbildenden Schulen in Berlin im Schuljahr 2010/11 nach Schulart, rechtlichem Status der Schulen, Jahrgangsstufe, Geschlecht und Schulabschluss

Schulart — Alter — rechtlicher Status der Schule	Schul- entlassene insgesamt		Ein- führungs- phase und 11. Jahrgangs- stufe		12. Jahrgangs- stufe		13. Jahrgangs- stufe		Kurshalbjahr							
									1.		2.		3.		4.	
									insge- samt	weib- lich	insge- samt	weib- lich	insge- samt	weib- lich	insge- samt	weib- lich
mit Abgangszeugnis (mittlerer Schulabschluss) ³																
Gymnasium	1 067	569	59	31	2	1	x	x	232	129	413	221	149	71	212	116
17 Jahre und jünger ...	86	55	6	2	–	–	x	x	29	20	51	33	–	–	–	–
18 Jahre	212	120	13	5	–	–	x	x	69	44	128	69	–	–	2	2
19 Jahre	295	151	25	14	–	–	x	x	74	37	124	62	30	12	42	26
20 Jahre	262	141	7	4	–	–	x	x	43	18	74	43	51	25	87	51
21 Jahre	155	71	–	–	–	–	x	x	13	6	29	10	52	26	61	29
22 Jahre	38	20	–	–	–	–	x	x	3	3	5	2	13	8	17	7
23 Jahre und älter	19	11	8	6	2	1	x	x	1	1	2	2	3	–	3	1
Integrierte																
Gesamtschule	690	341	224	115	x	x	x	x	95	44	181	100	109	49	81	33
17 Jahre und jünger ...	51	26	40	23	x	x	x	x	6	2	2	–	–	–	3	1
18 Jahre	112	64	69	40	x	x	x	x	21	9	18	13	3	1	1	1
19 Jahre	207	97	72	32	x	x	x	x	25	12	80	40	17	9	13	4
20 Jahre	192	96	32	13	x	x	x	x	31	14	58	38	44	19	27	12
21 Jahre	101	50	10	7	x	x	x	x	10	7	18	7	36	17	27	12
22 Jahre	22	7	1	–	x	x	x	x	2	–	4	1	6	3	9	3
23 Jahre	5	1	–	–	x	x	x	x	–	–	1	1	3	–	1	–
Freie Waldorfschule	43	16	14	6	18	5	11	5	x	x	x	x	x	x	x	x
17 Jahre	4	3	4	3	–	–	–	–	x	x	x	x	x	x	x	x
18 Jahre	15	5	9	2	6	3	–	–	x	x	x	x	x	x	x	x
19 Jahre	16	4	1	1	11	1	4	2	x	x	x	x	x	x	x	x
20 Jahre	6	3	–	–	–	–	6	3	x	x	x	x	x	x	x	x
21 Jahre	1	1	–	–	1	1	–	–	x	x	x	x	x	x	x	x
22 Jahre	1	–	–	–	–	–	1	–	x	x	x	x	x	x	x	x
Förderschule	3	2	1	1	–	–	–	–	x	x	–	–	1	1	1	–
19 Jahre	1	1	1	1	–	–	–	–	x	x	–	–	–	–	–	–
21 Jahre	2	1	–	–	–	–	–	–	x	x	–	–	1	1	1	–
Schulen insgesamt	1 803	928	298	153	20	6	11	5	327	173	594	321	259	121	294	149
17 Jahre und jünger ...	141	84	50	28	–	–	–	–	35	22	53	33	–	–	3	1
18 Jahre	339	189	91	47	6	3	–	–	90	53	146	82	3	1	3	3
19 Jahre	519	253	99	48	11	1	4	2	99	49	204	102	47	21	55	30
20 Jahre	460	240	39	17	–	–	6	3	74	32	132	81	95	44	114	63
21 Jahre	259	123	10	7	1	1	–	–	23	13	47	17	89	44	89	41
22 Jahre	61	27	1	–	–	–	1	–	5	3	9	3	19	11	26	10
23 Jahre und älter	24	12	8	6	2	1	–	–	1	1	3	3	6	–	4	1
öffentliche Schulen	1 690	870	269	140	2	1	–	–	315	167	576	308	253	118	275	136
17 Jahre und jünger ...	129	78	43	24	–	–	–	–	34	22	52	32	–	–	–	–
18 Jahre	309	172	79	43	–	–	–	–	85	49	141	78	3	1	1	1
19 Jahre	484	239	94	46	–	–	–	–	97	49	195	96	45	20	53	28
20 Jahre	435	225	34	14	–	–	–	–	71	31	130	79	94	44	106	57
21 Jahre	250	118	10	7	–	–	–	–	23	13	46	17	86	42	85	39
22 Jahre	60	27	1	–	–	–	–	–	5	3	9	3	19	11	26	10
23 Jahre und älter	23	11	8	6	2	1	–	–	–	–	3	3	6	–	4	1

9 Altersgliederung der Schulentlassenen^{1 2} der gymnasialen Oberstufe der allgemeinbildenden Schulen in Berlin im Schuljahr 2010/11 nach Schulart, rechtlichem Status der Schulen, Jahrgangsstufe, Geschlecht und Schulabschluss

Schulart — Alter — rechtlicher Status der Schule	Schul- entlassene insgesamt		Ein- führungs- phase und 11. Jahrgangs- stufe		12. Jahrgangs- stufe		13. Jahrgangs- stufe		Kurshalbjahr							
									1.		2.		3.		4.	
									insge- samt	weib- lich	insge- samt	weib- lich	insge- samt	weib- lich	insge- samt	weib- lich
private Schulen	113	58	29	13	18	5	11	5	12	6	18	13	6	3	19	13
17 Jahre	12	6	7	4	—	—	—	—	1	—	1	1	—	—	3	1
18 Jahre	30	17	12	4	6	3	—	—	5	4	5	4	—	—	2	2
19 Jahre	35	14	5	2	11	1	4	2	2	—	9	6	2	1	2	2
20 Jahre	25	15	5	3	—	—	6	3	3	1	2	2	1	—	8	6
21 Jahre	9	5	—	—	1	1	—	—	—	—	1	—	3	2	4	2
22 Jahre	1	—	—	—	—	—	1	—	—	—	—	—	—	—	—	—
23 Jahre	1	1	—	—	—	—	—	—	1	1	—	—	—	—	—	—
mit Abschlusszeugnis (allgemeine Hochschulreife)																
Gymnasium	8 487	4 586	x	x	20	11	x	x	x	x	x	x	1	1	8 466	4 574
17 Jahre	21	9	x	x	—	—	x	x	x	x	x	x	—	—	21	9
18 Jahre	352	185	x	x	—	—	x	x	x	x	x	x	—	—	352	185
19 Jahre	3 456	2 011	x	x	—	—	x	x	x	x	x	x	—	—	3 456	2 011
20 Jahre	3 680	1 947	x	x	—	—	x	x	x	x	x	x	1	1	3 679	1 946
21 Jahre	854	378	x	x	1	—	x	x	x	x	x	x	—	—	853	378
22 Jahre	87	38	x	x	1	1	x	x	x	x	x	x	—	—	86	37
23 Jahre und älter	37	18	x	x	18	10	x	x	x	x	x	x	—	—	19	8
Integrierte																
Gesamtschule	2 550	1 383	x	x	x	x	x	x	x	x	x	x	—	—	2 550	1 383
17 Jahre	8	3	x	x	x	x	x	x	x	x	x	x	—	—	8	3
18 Jahre	70	45	x	x	x	x	x	x	x	x	x	x	—	—	70	45
19 Jahre	874	504	x	x	x	x	x	x	x	x	x	x	—	—	874	504
20 Jahre	1 026	557	x	x	x	x	x	x	x	x	x	x	—	—	1 026	557
21 Jahre	465	227	x	x	x	x	x	x	x	x	x	x	—	—	465	227
22 Jahre	97	41	x	x	x	x	x	x	x	x	x	x	—	—	97	41
23 Jahre und älter	10	6	x	x	x	x	x	x	x	x	x	x	—	—	10	6
Freie Waldorfschule																
18 Jahre	23	17	x	x	x	x	23	17	x	x	x	x	x	x	x	x
19 Jahre	47	34	x	x	x	x	47	34	x	x	x	x	x	x	x	x
20 Jahre	62	34	x	x	x	x	62	34	x	x	x	x	x	x	x	x
21 Jahre	5	4	x	x	x	x	5	4	x	x	x	x	x	x	x	x
Förderschule																
18 Jahre	1	—	x	x	x	x	x	x	x	x	x	x	—	—	1	—
19 Jahre	1	1	x	x	x	x	x	x	x	x	x	x	—	—	1	1
20 Jahre	3	2	x	x	x	x	x	x	x	x	x	x	—	—	3	2
21 Jahre	2	—	x	x	x	x	x	x	x	x	x	x	—	—	2	—

9 Altersgliederung der Schulentlassenen^{1 2} der gymnasialen Oberstufe der allgemeinbildenden Schulen in Berlin im Schuljahr 2010/11 nach Schulart, rechtlichem Status der Schulen, Jahrgangsstufe, Geschlecht und Schulabschluss

Schulart — Alter — rechtlicher Status der Schule	Schul- entlassene insgesamt		Ein- führungs- phase und 11. Jahrgangs- stufe		12. Jahrgangs- stufe		13. Jahrgangs- stufe		Kurshalbjahr							
									1.		2.		3.		4.	
									insge- samt	weib- lich	insge- samt	weib- lich	insge- samt	weib- lich	insge- samt	weib- lich
Schulen insgesamt	11 181	6 061	x	x	20	11	137	89	x	x	x	x	1	1	11 023	5 960
17 Jahre	29	12	x	x	–	–	–	–	x	x	x	x	–	–	29	12
18 Jahre	446	247	x	x	–	–	23	17	x	x	x	x	–	–	423	230
19 Jahre	4 378	2 550	x	x	–	–	47	34	x	x	x	x	–	–	4 331	2 516
20 Jahre	4 771	2 540	x	x	–	–	62	34	x	x	x	x	1	1	4 708	2 505
21 Jahre	1 326	609	x	x	1	–	5	4	x	x	x	x	–	–	1 320	605
22 Jahre	184	79	x	x	1	1	–	–	x	x	x	x	–	–	183	78
23 Jahre und älter	47	24	x	x	18	10	–	–	x	x	x	x	–	–	29	14
öffentliche Schulen	10 252	5 524	x	x	20	11	x	x	x	x	x	x	1	1	10 231	5 512
17 Jahre	24	9	x	x	–	–	x	x	x	x	x	x	–	–	24	9
18 Jahre	393	211	x	x	–	–	x	x	x	x	x	x	–	–	393	211
19 Jahre	4 011	2 322	x	x	–	–	x	x	x	x	x	x	–	–	4 011	2 322
20 Jahre	4 382	2 335	x	x	–	–	x	x	x	x	x	x	1	1	4 381	2 334
21 Jahre	1 219	546	x	x	1	–	x	x	x	x	x	x	–	–	1 218	546
22 Jahre	177	77	x	x	1	1	x	x	x	x	x	x	–	–	176	76
23 Jahre und älter	46	24	x	x	18	10	x	x	x	x	x	x	–	–	28	14
private Schulen	929	537	x	x	x	x	137	89	x	x	x	x	–	–	792	448
17 Jahre	5	3	x	x	x	x	–	–	x	x	x	x	–	–	5	3
18 Jahre	53	36	x	x	x	x	23	17	x	x	x	x	–	–	30	19
19 Jahre	367	228	x	x	x	x	47	34	x	x	x	x	–	–	320	194
20 Jahre	389	205	x	x	x	x	62	34	x	x	x	x	–	–	327	171
21 Jahre	107	63	x	x	x	x	5	4	x	x	x	x	–	–	102	59
22 Jahre	7	2	x	x	x	x	–	–	x	x	x	x	–	–	7	2
23 Jahre	1	–	x	x	x	x	–	–	x	x	x	x	–	–	1	–

1 Schulentlassene aus der gymnasialen Oberstufe sind zugleich Absolventen/Abgänger

2 ohne Schulentlassene, die zur gymnasialen Oberstufe an OSZ wechseln

3 bis Schuljahr 2004/05 Realschulabschluss

10 Prüfungsteilnehmer und Abbrecher des Zweiten Bildungsweges in Berlin im Schuljahr 2010/11 nach Institution, Prüfungsergebnis, Schulabschluss und Geschlecht

Institution — Ausländer	Prüfungen			Bestandene Abschlussprüfung			Nicht bestandene Abschlussprüfung			Abbrecher ¹		
	ins-gesamt	männ-lich	weib-lich	ins-gesamt	männ-lich	weib-lich	ins-gesamt	männ-lich	weib-lich	ins-gesamt	männ-lich	weib-lich
Hauptschulabschluss ²												
Abendhauptschulen	167	89	78	153	79	74	14	10	4	280	154	126
Volkshochschulen	84	40	44	79	38	41	5	2	3	43	24	19
aus Kursen zusammen	251	129	122	232	117	115	19	12	7	323	178	145
darunter Ausländer	128	65	63	118	59	59	10	6	4	141	88	53
Fremdenprüfung ⁴	1 538	865	673	957	502	455	581	363	218	x	x	x
Insgesamt	1 789	994	795	1 189	619	570	600	375	225	323	178	145
mittlerer Schulabschluss ³												
Abendrealschulen	160	89	71	138	77	61	22	12	10	137	79	58
Volkshochschulen	225	112	113	198	95	103	27	17	10	165	95	70
aus Kursen zusammen	385	201	184	336	172	164	49	29	20	302	174	128
darunter Ausländer	91	47	44	74	37	37	17	10	7	72	48	24
Fremdenprüfung ⁴	606	353	253	337	191	146	269	162	107	x	x	x
Insgesamt	991	554	437	673	363	310	318	191	127	302	174	128
allgemeine Hochschulreife												
Abendgymnasien	102	42	60	100	40	60	2	2	–	79	42	37
Kollegs	558	248	310	534	240	294	24	8	16	154	75	79
davon												
Volkshochschul-Kollegs ..	394	173	221	379	170	209	15	3	12	148	74	74
Berlin-Kolleg	164	75	89	155	70	85	9	5	4	6	1	5
aus Kursen zusammen	660	290	370	634	280	354	26	10	16	233	117	116
darunter Ausländer	36	18	18	33	17	16	3	1	2	13	6	7
Fremdenprüfung ⁴	79	37	42	48	23	25	31	14	17	x	x	x
Insgesamt	739	327	412	682	303	379	57	24	33	233	117	116
insgesamt												
aus Kursen zusammen	1 296	620	676	1 202	569	633	94	51	43	858	469	389
darunter Ausländer	255	130	125	225	113	112	30	17	13	226	142	84
Fremdenprüfung ⁴	2 223	1 255	968	1 342	716	626	881	539	342	x	x	x
Insgesamt	3 519	1 875	1 644	2 544	1 285	1 259	975	590	385	858	469	389
nachrichtlich: ⁵												
Zweiter Bildungsweg an beruflichen Schulen	243	113	130	238	109	129	5	4	1	110	49	61

1 Abbrecher sind Schüler, die vorzeitig die Schule verlassen haben. Abgänger-/Abbrecherquoten, die anhand der Bestandszahlen des Vorjahres errechnet werden könnten, sind nur eingeschränkt aussagefähig. Während des Schuljahres werden nachträglich neue Kurse eingerichtet, welche aufgrund des Stichtags am Schuljahresbeginn nicht enthalten sind

2 einschließlich erweiterter Hauptschulabschluss

3 bis Schuljahr 2004/05 Realschulabschluss

4 Berichtsjahr 2011

5 tiefer gegliederte Angaben: Statistischer Bericht „Berufliche Schulen im Land Berlin B II 1“

11 Absolventen des Zweiten Bildungsweges in Berlin in den Schuljahren 2002/03 bis 2010/11 nach Schulabschluss und Geschlecht

Schuljahr	Absolventen					Darunter Ausländer ¹				
	insgesamt	Prüfung aus Kursen	Fremdenprüfung	weiblich	in % von insgesamt	insgesamt	in % von insgesamt	Prüfung aus Kursen	weiblich	in % von Ausländern insgesamt
Hauptschulabschluss ³										
2002/03	1 265	295	970	580	45,8	162	12,8	162	87	53,7
2003/04	1 026	259	767	481	46,9	145	14,1	145	70	48,3
2004/05	821	263	558	390	47,5	150	18,3	150	85	56,7
2005/06	1 079	275	804	528	48,9	150	13,9	150	75	50,0
2006/07	957	225	732	506	52,9	119	12,4	119	66	55,5
2007/08	1 140	235	905	545	47,8	127	11,1	127	64	50,4
2008/09	1 053	227	826	509	48,3	106	10,1	106	70	66,0
2009/10	1 134	214	920	512	45,1	110	9,7	110	57	51,8
2010/11	1 189	232	957	570	47,9	118	9,9	118	59	50,0
mittlerer Schulabschluss ⁴										
2002/03	412	283	129	205	49,8	57	13,8	57	38	66,7
2003/04	359	290	69	170	47,4	45	12,5	45	17	37,8
2004/05	330	276	54	142	43,0	51	15,5	51	25	49,0
2005/06	502	342	160	236	47,0	41	8,2	41	24	58,5
2006/07	540	328	212	274	50,7	43	8,0	43	19	44,2
2007/08	486	228	258	231	47,5	55	11,3	55	32	58,2
2008/09	573	249	324	248	43,3	54	9,4	54	31	57,4
2009/10	534	328	206	242	45,3	69	12,9	69	45	65,2
2010/11	673	336	337	310	46,1	74	11,0	74	37	50,0
allgemeine Hochschulreife										
2002/03	687	647	40	386	56,2	19	2,8	19	13	68,4
2003/04	705	655	50	391	55,5	21	3,0	21	13	61,9
2004/05	710	661	49	389	54,8	27	3,8	27	10	37,0
2005/06	795	747	48	419	52,7	23	2,9	23	13	56,5
2006/07	720	682	38	382	53,1	21	2,9	21	15	71,4
2007/08	757	710	47	415	54,8	18	2,4	18	11	61,1
2008/09	693	648	45	385	55,6	20	2,9	20	8	40,0
2009/10	736	660	76	392	53,3	25	3,4	25	14	56,0
2010/11	682	634	48	379	55,6	33	4,8	33	16	48,5
insgesamt										
2002/03	2 364	1 225	1 139	1 171	49,5	238	10,1	238	138	58,0
2003/04	2 090	1 204	886	1 042	49,9	211	10,1	211	100	47,4
2004/05	1 861	1 200	661	921	49,5	228	12,3	228	120	52,6
2005/06	2 376	1 364	1 012	1 183	49,8	214	9,0	214	112	52,3
2006/07	2 217	1 235	982	1 162	52,4	183	8,3	183	100	54,6
2007/08	2 383	1 173	1 210	1 191	50,0	200	8,4	200	107	53,5
2008/09	2 319	1 124	1 195	1 142	49,2	180	7,8	180	109	60,6
2009/10	2 404	1 202	1 202	1 146	47,7	204	8,5	204	116	56,9
2010/11	2 544	1 202	1 342	1 259	49,5	225	8,8	225	112	49,8

nachrichtlich:⁵

Zweiter Bildungsweg an

beruflichen Schulen 238 238 – 129 54,2 18 8,3 18 10 55,6

1 Ausländer nur für Prüfungen aus Kursen, da ausländische Teilnehmer an Fremdenprüfung nicht erhoben

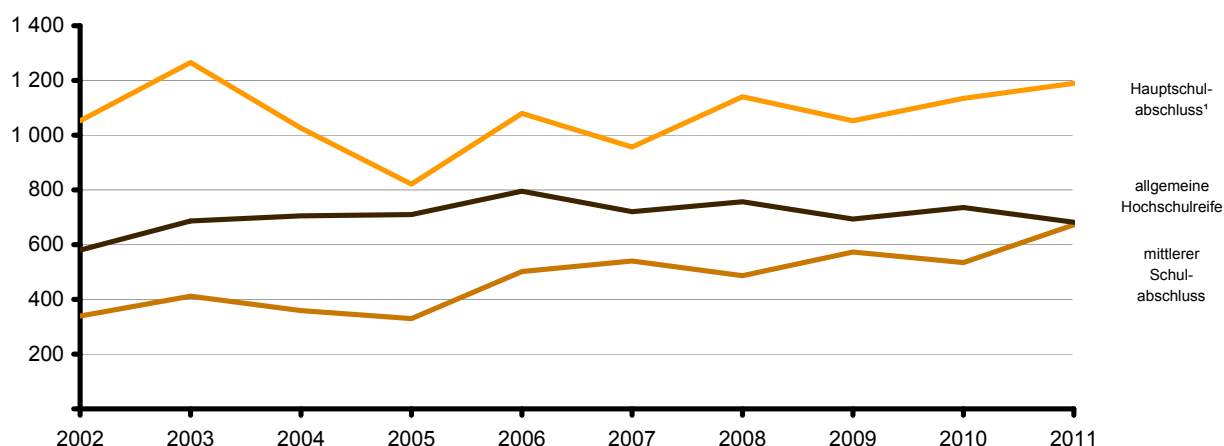
2 die Angaben über Fremdenprüfungen beziehen sich auf das Kalenderjahr, in dem das jeweilige Schuljahr endet

3 einschließlich erweiterter Hauptschulabschluss

4 bis Schuljahr 2004/05 Realschulabschluss

5 tiefer gegliederte Angaben: Statistischer Bericht „Berufliche Schulen im Land Berlin B II 1“

4 Absolventen des Zweiten Bildungsweges in Berlin von 2002 bis 2011 nach erreichtem Schulabschluss



12 Absolventen des Zweiten Bildungsweges mit bestandener Abschlussprüfung in Berlin im Schuljahr 2010/11 nach Institution, Geschlecht, Alter und Schulabschluss¹

Institution — Geschlecht	Ins- gesamt	Alter in Jahren ²																
		16 und jünger	17	18	19	20	21	22	23	24	25	26	27	28	29	30	31	32 und älter
Hauptschulabschluss³																		
Abendhauptschulen ...	153	—	4	8	24	18	18	12	15	7	11	6	9	3	2	3	1	12
Volkshochschulen	79	—	2	6	11	6	13	7	6	5	2	4	2	3	—	2	3	7
insgesamt	232	—	6	14	35	24	31	19	21	12	13	10	11	6	2	5	4	19
männlich	117	—	4	6	19	15	17	11	12	5	8	5	2	3	—	2	1	7
weiblich	115	—	2	8	16	9	14	8	9	7	5	5	9	3	2	3	3	12
mittlerer Schulabschluss⁴																		
Abendrealschulen	138	—	—	3	4	16	28	18	10	17	8	5	5	4	3	—	2	15
Volkshochschulen	198	—	1	2	16	19	26	27	31	15	10	7	10	7	8	2	6	11
insgesamt	336	—	1	5	20	35	54	45	41	32	18	12	15	11	11	2	8	26
männlich	172	—	—	3	8	18	28	26	17	18	9	6	7	7	5	—	3	17
weiblich	164	—	1	2	12	17	26	19	24	14	9	6	8	4	6	2	5	9
allgemeine Hochschulreife																		
Abendgymnasien	100	x	x	x	—	—	—	1	4	7	8	16	13	15	6	4	1	25
Kollegs	534	x	x	x	—	—	—	4	21	48	54	64	57	62	51	60	26	87
davon																		
Volkshochschul-																		
Kollegs	379	x	x	x	—	—	—	2	15	32	34	44	38	46	37	45	19	67
Berlin-Kolleg	155	x	x	x	—	—	—	2	6	16	20	20	19	16	14	15	7	20
insgesamt	634	x	x	x	—	—	—	5	25	55	62	80	70	77	57	64	27	112
männlich	280	x	x	x	—	—	—	—	16	26	23	36	27	29	24	33	14	52
weiblich	354	x	x	x	—	—	—	5	9	29	39	44	43	48	33	31	13	60
nachrichtlich: ⁵																		
Zweiter Bildungsweg an beruflichen Schulen	238	x	x	x	—	1	11	13	21	34	30	22	24	21	17	12	6	26

1 ohne Fremdenprüfung

2 Alter am 31.12.2011

3 einschließlich erweiterter Hauptschulabschluss

4 bis Schuljahr 2004/05 Realschulabschluss

5 tiefer gegliederte Angaben: Statistischer Bericht „Berufliche Schulen im Land Berlin B II 1“

Das Amt für Statistik Berlin-Brandenburg

Das Amt für Statistik Berlin-Brandenburg ist für beide Länder die zentrale Dienstleistungseinrichtung auf dem Gebiet der amtlichen Statistik. Das Amt erbringt Serviceleistungen im Bereich Information und Analyse für die breite Öffentlichkeit, für alle gesellschaftlichen Gruppen sowie für Kunden aus Verwaltung und Politik, Wirtschaft und Wissenschaft. Kerngeschäft des Amtes ist die Durchführung der gesetzlich angeordneten amtlichen Statistiken für Berlin und Brandenburg. Das Amt erhebt die Daten, bereitet sie auf, interpretiert und analysiert sie und veröffentlicht die Ergebnisse. Die Grundversorgung aller Nutzer mit statistischen Informationen erfolgt unentgeltlich, im Wesentlichen über das Internet und den Informationsservice. Daneben werden nachfrage- und zielgruppenorientierte Standardauswertungen zu Festpreisen angeboten. Kundenspezifische Aufbereitung / Beratung zu kostendeckenden Preisen ergänzt das Spektrum der Informationsbereitstellung.

Amtliche Statistik im Verbund

Die Statistiken werden bundesweit nach einheitlichen Konzepten, Methoden und Verfahren arbeitsteilig erstellt. Die statistischen Ämter der Länder sind dabei grundsätzlich für die Durchführung der Erhebungen, für die Aufbereitung und Veröffentlichung der Länderergebnisse zuständig. Durch diese Kooperation in einem „Statistikverbund“ entstehen für alle Länder vergleichbare und zu einem Bundesergebnis zusammenführbare Erhebungsergebnisse.

Produkte und Dienstleistungen

Informationsservice

info@statistik-bbb.de
mit statistischen Informationen für jedermann und Beratung sowie maßgeschneiderte Aufbereitungen von Daten über Berlin und Brandenburg. Auskunft, Beratung, Pressedienst sowie Fachbibliothek.

Standort Potsdam

Behlertstraße 3a, 14467 Potsdam
Tel. 0331 8173 - 1777
Fax 030 9028 - 4091
Mo – Do 9 – 15 Uhr, Fr 9 – 14 Uhr

Standort Berlin

Alt-Friedrichsfelde 60, 10315 Berlin
Bibliothek
Tel. 030 9021 - 3540
Mo – Do 9 – 15 Uhr, Fr 9 – 14 Uhr

Internet-Angebot

www.statistik-berlin-brandenburg.de
mit aktuellen Daten, Pressemitteilungen, Statistischen Berichten zum kostenlosen Herunterladen, regionalstatistischen Informationen, Wahlstatistiken und -analysen sowie einem Überblick über das gesamte Leistungsspektrum des Amtes.

Statistische Jahrbücher

mit einer Vielzahl von Tabellen aus nahezu allen Arbeitsgebieten der amtlichen Statistik.

Statistische Berichte

mit Ergebnissen der einzelnen Statistiken in Tabellen in tiefer sachlicher Gliederung und Grafiken zur Veranschaulichung von Entwicklungen und Strukturen.

Mit dieser Reihe werden die bisherigen Veröffentlichungen Statistischer Berichte aus dem Landesbetrieb für Datenverarbeitung und Statistik Land Brandenburg sowie dem Statistischen Landesamt Berlin fortgesetzt.

Datenangebot aus dem Sachgebiet

Informationen zu dieser Veröffentlichung

Referat 52 B Schule Berlin,
Bildungsanalysen
Tel. 030 9021-3404/3348
Fax 030 9028-4025
bildung@statistik-bbb.de

Weitere Veröffentlichungen zum Thema Schule, Berufsbildung und Ausbildungsförderung

Statistische Berichte:

- Allgemeinbildende Schulen im Land Berlin
– Schulen, Klassen und Schüler – B I 1
- Berufliche Schulen im Land Berlin
B II 1
- Auszubildende und Prüfungen im Land Berlin
B II 5
- Schulpraktische Seminare im Land Berlin
B II 7
- Lehrgänge des Zweiten Bildungsweges im Land Berlin
B IV 2
(bis Schuljahr 2010/11)
- Ausbildungsförderung im Land Berlin
– BAföG –
K IX 1
- Förderung betrieblicher Aufstiegsfortbildung im Land Berlin
– AFBG –
K IX 2