

# Statistischer Bericht

E I 2 – m 08/ 14

## Verarbeitendes Gewerbe

(sowie Bergbau und Gewinnung von Steinen und Erden)

in **Berlin**

**August 2014**

Beschäftigte

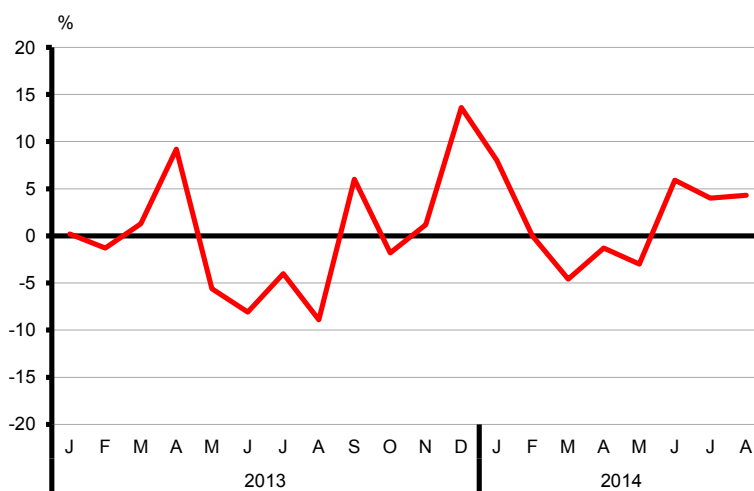
Umsatz

Bezirke

Auftragseingangsindex

### Umsatz des Verarbeitenden Gewerbes in Berlin seit Januar 2013

Veränderung zum gleichen Vorjahresmonat in %



## Impressum

**Statistischer Bericht**  
E I 2 – m 08 / 14

Erscheinungsfolge: monatlich  
Erschienen im **Oktober 2014**

## Herausgeber

**Amt für Statistik Berlin-Brandenburg**  
Behlerstr. 3a  
14467 Potsdam  
info@statistik-bbb.de  
www.statistik-berlin-brandenburg.de

Tel. 0331 8173 -1777  
Fax 030 9028 - 4091

## Zeichenerklärung

0 weniger als die Hälfte von 1  
in der letzten besetzten Stelle,  
jedoch mehr als nichts  
– nichts vorhanden  
... Angabe fällt später an  
( ) Aussagewert ist eingeschränkt  
/ Zahlenwert nicht sicher genug  
• Zahlenwert unbekannt oder  
geheim zu halten  
x Tabellenfach gesperrt  
p vorläufige Zahl  
r berichtigte Zahl  
s geschätzte Zahl

**Amt für Statistik** Berlin-Brandenburg,  
Potsdam, 2014



*Dieses Werk ist unter einer Creative Commons Lizenz vom Typ Namensnennung 3.0 Deutschland zugänglich. Um eine Kopie dieser Lizenz einzusehen, konsultieren Sie <http://creativecommons.org/licenses/by/3.0/de/>*

## Inhaltsverzeichnis

	Seite		Seite
Vorbemerkungen .....	4	3 Auftragseingangsindex	
<b>Tabellen</b>		Auftragseingangsgewichtung für das Verarbeitende Gewerbe in Berlin 2010 .....	13
1 Betriebe		3.1 Auftragseingangsindex für das Verarbeitende Gewerbe in Berlin seit 2010 nach Monaten – Volumenindex – .....	14
1.1 Betriebe des Verarbeitenden Gewerbes (sowie Bergbau und Gewinnung von Steinen und Erden) in Berlin seit 2005 .....	6	3.2 Auftragseingangsindex für das Verarbeitende Gewerbe in Berlin von Januar bis August 2014 nach Wirtschaftsabteilungen – Volumenindex – .....	15
1.2 Betriebe des Verarbeitenden Gewerbes (sowie Bergbau und Gewinnung von Steinen und Erden) in Berlin im August 2014 nach Bezirken	7	3.3 Auftragseingangsindex Inland für das Verarbeitende Gewerbe in Berlin von Januar bis August 2014 nach Wirtschaftsabteilungen – Volumenindex – .....	16
1.3 Betriebe des Verarbeitenden Gewerbes (sowie Bergbau und Gewinnung von Steinen und Erden) in Berlin im August 2014 nach Wirtschaftsabteilungen .....	8	3.4 Auftragseingangsindex Ausland für das Verarbeitende Gewerbe in Berlin von Januar bis August 2014 nach Wirtschaftsabteilungen – Volumenindex – .....	17
1.4 Betriebe des Verarbeitenden Gewerbes (sowie Bergbau und Gewinnung von Steinen und Erden) in Berlin im August 2014 nach Wirtschaftsabteilungen – Veränderung zum Vorjahresmonat .....	9	3.5 Auftragseingangsindex für das Verarbeitende Gewerbe in Berlin seit 2010 nach Monaten – Wertindex – .....	18
2 Fachliche Betriebsteile		<b>Grafik</b>	
2.1 Fachliche Betriebsteile der Betriebe des Verarbeitenden Gewerbes (sowie Bergbau und Gewinnung von Steinen und Erden) in Berlin im August 2014 nach Wirtschaftsabteilungen .....	10	Auftragseingangsindex für das Verarbeitende Gewerbe in Berlin seit August 2013.....	13
2.2 Fachliche Betriebsteile der Betriebe des Verarbeitenden Gewerbes (sowie Bergbau und Gewinnung von Steinen und Erden) in Berlin im August 2014 nach Wirtschaftsabteilungen – Veränderung zum Vorjahresmonat .....	11	<b>Anhang</b>	
2.3 Fachliche Betriebsteile der Betriebe des Verarbeitenden Gewerbes (sowie Bergbau und Gewinnung von Steinen und Erden) in Berlin seit 2009 .....	12	Klassifikation der Wirtschaftszweige (WZ 2008) nach Wirtschaftsabteilungen .....	19

## Vorbemerkungen

### Allgemeine Angaben zur Statistik

Die Erhebung „Monatsbericht für Betriebe des Verarbeitenden Gewerbes sowie des Bergbaus und der Gewinnung von Steinen und Erden“ liefert auch die Daten für die Statistik „Auftragseingangsindex im Verarbeitenden Gewerbe“; Berichtszeitraum: Monat; Erhebungstermin: in der Regel 12 Tage nach Ablauf des Berichtsmonats; Periodizität: monatlich; Regionaler Erhebungsbereich: Berlin.

Der Erhebungsbereich des Monatsberichts für Betriebe wird seit Januar 2009 auf der Grundlage der EU-einheitlichen Systematik (NACE Rev.2) – in Deutschland: Klassifikation der Wirtschaftszweige, Ausgabe 2008 (WZ 2008) – abgegrenzt (Abschnitte B und C). Diese enthält gegenüber der Vorgängerversion WZ 2003 wesentliche Änderungen, wie z.B. die Ausgliederung von Verlagsgewerbe und Recycling, aber auch die Schaffung einer eigenen Abteilung für Reparaturleistungen. Dadurch ist ein Vergleich mit den Ergebnissen älterer Wirtschaftssystematiken nur eingeschränkt möglich. Eine Rückrechnung der Daten nach der WZ 2008 erfolgte für die Berichtsjahre 2005 bis 2008.

Erfasst werden sämtliche im Inland gelegene Betriebe des Verarbeitenden Gewerbes sowie des Bergbaus und der Gewinnung von Steinen und Erden mit 50 und mehr Beschäftigten, einschließlich des Produzierenden Handwerks. Die Einheiten werden den Wirtschaftszweigen nach dem wirtschaftlichen Schwerpunkt ihrer Tätigkeit zugeordnet. Nicht einbezogen werden im Ausland gelegene Unternehmensteile.

Erhebungseinheit ist der Betrieb als örtlich abgegrenzte Produktionseinheit einschließlich der in ihrer unmittelbaren Umgebung liegenden und von ihr abhängigen Einheiten. Die erhobenen Einzelangaben werden nach § 16 BStatG grundsätzlich geheim gehalten. Nur in ausdrücklich gesetzlich geregelten Ausnahmefällen dürfen Einzelangaben übermittelt werden. Die Namen und Adressen der Befragten werden in keinem Fall an Dritte weitergegeben.

Rechtsgrundlagen: Gesetz über die Statistik im Produzierenden Gewerbe (ProdGewStatG) in der Fassung der Bekanntmachung vom 21. März 2002 (BGBl. I S. 1181), zuletzt geändert durch Artikel 1 des Gesetzes vom 5. Dezember 2012 (BGBl. I S. 550), Bundesstatistikgesetz (BStatG) vom 22. Januar 1987 (BGBl. I S. 462, 2466), das durch Artikel 13 des Gesetzes vom 25. Juli 2013 (BGBl. I S. 2749) geändert worden ist.

### Zweck und Ziele der Statistik

Erhebungsinhalte, Merkmale: Erhoben werden die Gesamtzahl der tätigen Personen (Beschäftigte) zum Monatsende, der Umsatz und der Auftragseingang im Berichtsmonat, jeweils nach fachlichen Betriebsteilen in der Differenzierung nach dem Inland sowie dem Ausland der Euro- oder Nicht-Eurozone. Gezahlte Entgelte (Bruttolohn- und -gehaltssumme) und geleistete Arbeitsstunden werden für den gesamten Betrieb erfasst. Die Angaben über Beschäftigte Ende September liefern unerlässliche Informationen zur jährlichen Berichtskreisaktualisierung im Bergbau und Verarbeitenden Gewerbe.

Die Ergebnisse des Monatsberichts dienen der kurzfristigen Beurteilung der konjunkturellen Lage im Wirtschaftsbe- reich sowie der Bereitstellung von Daten für die regionale und sektorale Strukturpolitik. Insbesondere zählen die Indizes des Auftragseingangs zu den wichtigsten Frühindikatoren

für die Beobachtung und Analyse der Konjunktorentwicklung in Deutschland. Sie stellen eine unentbehrliche Grundlage für zahlreiche Entscheidungen der gesetzgebenden Körperschaften, der Bundes- und Landesregierungen, der Verbände, Kammern und anderer Institutionen auf dem Gebiet der gesamten Wirtschaftspolitik dar.

Zu den Hauptnutzern des Monatsberichts für Betriebe zählen die Bundesministerien, insbesondere das Bundesministerium für Wirtschaft und Technologie, die jeweiligen Länderressorts und die Bundesbank sowie die Europäische Kommission, die Europäische Zentralbank und andere öffentliche Institutionen. Daneben zählen auch Wirtschaftsverbände, einzelne Unternehmen, Gewerkschaften, wissenschaftliche Institute und die allgemeine Öffentlichkeit zu den Nutzern. Die Ergebnisse sind Basis der Berechnung der Indizes des Umsatzes und der Auftragseingänge. Sie fließen außerdem in die Berechnungen der Volkswirtschaftlichen Gesamtrechnungen des Bundes und der Länder ein.

### Erhebungsmethodik

Die Daten werden im Rahmen einer Totalerhebung mit Abschneidegrenze mittels Internetfragebogen ( IDEV-Verfahren ) oder über eine automatisierte Schnittstelle direkt aus dem betrieblichen Rechnungswesen (eSTATIS-TIK.core) von den auskunftspflichtigen Inhaber(n)/ innen oder Leiter(n)/ innen der Betriebe an die Statistischen Landesämter gemeldet (dezentrale Erhebung). In den Landesämtern erfolgt die maschinelle Aufbereitung der Ergebnisse, die in Form von Summensätzen an das Statistische Bundesamt weitergeleitet werden. Aus den Landesdaten stellt das Statistische Bundesamt dann monatliche und jährliche Deutschlandergebnisse zusammen.

Mit der Erhöhung der Abschneidegrenze von 20 auf 50 Beschäftigte seit 1. Januar 2007 werden kleinere und mittlere Unternehmen spürbar entlastet.

### Berechnungsmethode Auftragseingangsindex

Grundlage der Indexberechnung ist die Wertsumme für die in einem Berichtsmonat fest akzeptierten Aufträge (nach Absatzrichtungen Inland und Ausland unterschieden). Diese Wertsumme wird zu dem entsprechenden Ergebnis für den Monatsdurchschnitt im Basisjahr 2010 in Beziehung gesetzt und bildet den Wertindex für einen Wirtschaftszweig. Zur Berechnung des Volumenindex wird zusätzlich eine Deflationierung mit den Erzeugerpreis- bzw. den Ausführpreisindizes vorgenommen. Die Aggregation der einzelnen Wirtschaftszweigindizes zum Verarbeitenden Gewerbe und seinen Hauptgruppen erfolgt mit den Anteilen der Auftragseingangswerte aus dem Basisjahr. Mit dem Berichtsmonat August 2013 wurden die Auftragseingangsindizes auf das neue Basisjahr 2010 umgestellt. Auftrags-eingänge werden für 12 ausgewählte Wirtschaftsabteilungen nach der Klassifikation der Wirtschaftszweige 2008 (WZ 2008) erhoben (siehe Anhang). Um eine Vergleichbarkeit der Ergebnisse zu gewährleisten, erfolgte eine Rückrechnung für den Zeitraum bis Januar 2005.

### Genauigkeit

Die Ergebnisse des Monatsberichts für Betriebe einschließlich der Berechnungen zum Auftragseingangsindex sind insbesondere aufgrund der Totalerhebung mit Abschneidegrenze und geringen Antwortausfällen als zuverlässig und präzise einzustufen.

### **Aktualität**

Der Wert des Monatsberichts einschließlich der Daten zum Auftragseingangsindex liegt in seiner Aktualität. Dank kurzer Aufbereitungszeiten im Amt für Statistik Berlin-Brandenburg werden die Ergebnisse in der Regel sechs Wochen nach Ende des Monats veröffentlicht.

### **Zeitliche und räumliche Vergleichbarkeit**

Die Vergleichbarkeit der Ergebnisse ist für zeitlich kürzere Perioden vollständig gegeben. Beim Auftragseingangsindex gilt das allerdings nur für Zeiträume mit demselben Basisjahr. Über mehrere Basiszeiträume hinweg ist die Bildung langer Zeitreihen mit Hilfe der Indexverkettung oder Umbasierung daher nur mit Einschränkungen möglich. Die Industriestatistik unterliegt immer wieder Veränderungen. Deshalb müssen bei der Analyse langer Zeitreihen die Änderungen der zugrunde liegenden Wirtschaftssystematiken, der Berichtskreise sowie der Gebietsstände stets berücksichtigt werden.

### **Bezüge zu anderen Erhebungen**

Einige Erhebungsmerkmale des Monatsberichts für Betriebe sind ebenfalls Bestandteile anderer Erhebungen, wie die Umsatzsteuer- und die Beschäftigtenstatistik. Wegen einer wesentlich niedrigeren Abschneidegrenze führt ein viel größerer Berichtskreis in der Umsatzsteuerstatistik tendenziell zu höher ausgewiesenen Umsätzen. Differierende Beschäftigtenzahlen zwischen der Beschäftigtenstatistik und dem Monatsbericht lassen sich auf unterschiedliche Zählweisen zurückführen. So sind zum Monatsbericht alle tätigen Personen eines Betriebes zu melden, während die Beschäftigtenstatistik nur Angaben zu den sozialversicherungspflichtigen Beschäftigten von der Bundesagentur für Arbeit bezieht.

### **Merkmale und Klassifikationen**

#### **Betrieb**

Örtliche Einheit (einschließlich Verwaltungs-, Reparatur-, Montage- und Hilfsbetriebe, die mit dem meldenden Betrieb örtlich verbunden sind oder in dessen Nähe liegen). Die Merkmalswerte sind für den gesamten Betrieb zu melden und schließen auch die nicht produzierenden Teile ein.

#### **Fachlicher Betriebsteil**

Teil des Betriebes, in dem nur eine bestimmte wirtschaftliche Tätigkeit ausgeübt wird (fachliche Einheit). Die produzierenden fachlichen Betriebsteile werden im Verarbeitenden Gewerbe nach den Vierstellern (Klassen) der WZ 2008 unterschieden.

#### **Auftragseingang**

Der Auftragseingang umfasst den Wert aller im jeweiligen Monatsbericht von den Betrieben des Verarbeitenden Gewerbes fest akzeptierten Aufträge auf Lieferung selbst hergestellter (oder in Lohnarbeit gefertigter) Erzeugnisse. Enthalten sind nur Aufträge von Dritten; firmeninterne Aufträge werden nicht berücksichtigt. Die Auftragseingänge enthalten auch zur Produktion gehörende Dienstleistungen wie Lohnarbeiten, Instandhaltungen, Installationen, Reparaturen, Montagen sowie getrennt in Rechnung gestellte Kosten für Verpackung, Porto, Fracht und Verbrauchsteuern. Nicht einzubeziehen sind in den Auftragsbestätigungen eventuell enthaltene Umsatzsteuerbeträge und Preisnachlässe. Stornierungen sowie Wertänderungen aufgrund von Preisgleitklauseln sind grundsätzlich nicht in der Meldung

des aktuellen Auftragseingangs zu berücksichtigen. Umstellungen oder Änderungen sind als Neuaufträge zu melden. Zur Analyse der Binnen- und Exportnachfrage wird zwischen dem Auftragseingang aus dem Inland und den von ausländischen Auftraggebern erteilten Orders unterschieden.

#### **Beschäftigte**

Alle am Monatsende im Betrieb tätigen Personen einschließlich tätiger Inhaber, -innen und mithelfender Familienangehöriger (auch unbezahlt mithelfende Familienangehörige, soweit sie mindestens ein Drittel der üblichen Arbeitszeit im Betrieb tätig sind). In den Angaben sind Auszubildende mit enthalten.

#### **Geleistete Arbeitsstunden**

Von allen tätigen Personen tatsächlich geleisteten (nicht die bezahlten) Stunden einschließlich Über-, Nacht-, Sonntags- und Feiertagsstunden.

#### **Bruttoentgelte**

Bruttosumme (Bar- und Sachbezüge ohne jeden Abzug) ohne Anteile des Arbeitgebers zur Sozialversicherung. Zuschläge einschließlich Gratifikationen usw. sind einbezogen. Nicht erfasst werden dagegen allgemeine soziale Aufwendungen und Vergütungen, die als Spesenersatz anzusehen sind.

#### **Umsatz**

Umsatz aus eigener Erzeugung (einschließlich Umsatz aus dem Verkauf von Energie, Nebenerzeugnissen und Abfällen sowie Entgelte für industrielle und handwerkliche Dienstleistungen, wie Reparaturen, Installationen und Montagen), Umsatz aus Handelsware und sonstigen nichtindustriellen Tätigkeiten (z.B. Erlöse aus Vermietung und Verpachtung, aus Lizenzverträgen, Provisionseinnahmen und aus Veräußerung von Patenten) ohne Umsatz-(Mehrwert-)steuer. Im Umsatz sind Verbrauchsteuern und Kosten für Fracht, Verpackung und Porto enthalten.

#### **Inlandsumsatz**

Umsatz mit Empfängern im gesamten Bundesgebiet.

#### **Auslandsumsatz**

Umsatz mit Abnehmern im Ausland und mit deutschen Exporteuren.

#### **Auslandsumsatz mit der Eurozone**

Umsatz mit den Staaten der Eurozone, d. h., mit Belgien, Finnland, Frankreich, Griechenland, Irland, Italien, Luxemburg, Malta, Niederlande, Österreich, Portugal, Slowakei, Slowenien, Spanien und Zypern.

#### **Geheimhaltung**

Aus Gründen der statistischen Geheimhaltung werden bestimmte Angaben geheim gehalten. In der Gesamtsumme sind diese Ergebnisse jedoch enthalten.

#### **Systematiken**

Die Daten des Monatsberichts werden in der Gliederung der Klassifikation der Wirtschaftszweige, Ausgabe 2008 (WZ 2008), (Herausgeber: Statistisches Bundesamt, Wiesbaden) auf der Vierstellerebene (Klasse) erhoben und aufbereitet. Eine Zusammenstellung der WZ 2008 für den Bereich Verarbeitendes Gewerbe auf Zweistellerebene (Wirtschaftszweig) befindet sich im Anhang.

**1.1 Betriebe des Verarbeitenden Gewerbes (sowie Bergbau und Gewinnung von Steinen und Erden)  
in Berlin seit 2005**

Jahr Monat Quartal Halbjahr	Be- triebe	Be- schäftigte	Geleistete Arbeits- stunden	Brutto- entgelte	Umsatz		
					ins- gesamt	darunter Auslandsumsatz	
						insgesamt	mit d. Eurozone
Durchschnitt / Anzahl		1 000	1 000 EUR				
2005	345	78 969	125 276	3 386 900	25 587 198	8 983 494	3 428 269
2006	331	77 449	123 171	3 454 921	25 897 787	9 340 708	3 558 131
2007	324	76 662	122 529	3 482 366	26 657 968	10 165 204	3 773 319
2008	324	77 354	124 235	3 527 369	22 836 495	10 450 809	3 629 039
2009	328	76 993	120 934	3 477 897	21 199 289	9 913 920	3 324 747
2010	327	77 391	124 645	3 587 414	22 073 987	10 590 946	3 715 952
2011	332	81 010	130 823	3 872 037	23 101 071	10 823 120	3 751 863
2012	336	81 654	130 419	3 972 254	21 731 377	11 993 223	3 608 866
2013	333	80 959	128 699	4 015 003	21 718 436	12 154 568	3 696 976
<b>2013</b>							
Januar	334	81 668	11 388	331 283	1 661 183	962 203	327 860
Februar	333	81 311	10 700	303 712	1 683 482	963 551	316 489
März	332	80 720	10 622	316 524	1 971 545	1 128 931	326 069
I.Quartal	333	81 233	32 710	951 519	5 316 210	3 054 684	970 417
April	337	81 208	11 120	386 910	1 824 747	1 033 720	329 756
Mai	337	80 894	10 460	325 484	1 807 863	990 043	309 555
Juni	335	80 662	10 418	329 152	1 801 930	1 004 500	315 644
II.Quartal	336	80 921	31 998	1 041 545	5 434 539	3 028 263	954 955
1. Halbjahr	335	81 077	64 709	1 993 064	10 750 749	6 082 947	1 925 372
Juli	335	80 862	10 813	330 993	1 769 853	987 636	291 790
August	334	80 862	10 866	313 097	1 662 226	901 342	248 743
September	332	80 952	10 741	310 972	1 926 971	1 085 488	328 011
III.Quartal	334	80 892	32 420	955 062	5 359 050	2 974 466	868 543
Oktober	332	81 060	11 125	311 959	1 811 592	1 000 856	284 985
November	330	80 890	11 119	425 359	1 866 871	1 047 008	305 683
Dezember	329	80 424	9 327	329 560	1 930 174	1 049 291	312 393
IV.Quartal	330	80 791	31 571	1 066 878	5 608 636	3 097 155	903 060
2. Halbjahr	332	80 842	63 991	2 021 939	10 967 687	6 071 621	1 771 604
<b>2014 <sup>1</sup></b>							
Januar	325	80 248	11 220	336 803	1 794 804	1 006 251	317 573
Februar	323	80 142	10 523	310 210	1 683 456	951 636	321 444
März	324	80 225	11 006	322 755	1 881 733	1 078 065	366 057
I.Quartal	324	80 205	32 749	969 768	5 359 993	3 035 951	1 005 074
April	324	80 369	10 375	388 563	1 800 925	998 170	336 789
Mai	322	80 387	10 343	336 766	1 753 454	988 223	323 993
Juni	323	80 618	10 395	338 608	1 907 850	1 102 346	332 032
II.Quartal	323	80 458	31 114	1 063 937	5 462 229	3 088 739	992 814
1. Halbjahr	324	80 332	63 862	2 033 705	10 822 223	6 124 690	1 997 888
Juli	323	80 677	10 975	337 243	1 840 874	1 033 351	325 527
August	323	80 792	9 965	319 545	1 732 949	1 005 428	296 591
September	...	...	...	...	...	...	...
III.Quartal	...	...	...	...	...	...	...
Oktober	...	...	...	...	...	...	...
November	...	...	...	...	...	...	...
Dezember	...	...	...	...	...	...	...
IV.Quartal	...	...	...	...	...	...	...
2. Halbjahr	...	...	...	...	...	...	...

<sup>1</sup> vorläufige Daten

**1.2 Betriebe des Verarbeitenden Gewerbes (sowie Bergbau und Gewinnung von Steinen und Erden)  
in Berlin im August 2014 nach Bezirken**

Bezirk	Betriebe	Beschäftigte	Geleistete Arbeits- stunden	Brutto- entgelte	Umsatz	
					insgesamt	darunter Ausland
	Anzahl		1 000	1 000 EUR		
absolut						
Mitte	20	11 814	1 396	56 364	427 376	•
Friedrichshain-Kreuzberg	10	4 092	495	16 490	49 049	7 758
Pankow	18	3 213	432	10 087	69 889	31 793
Charlottenburg-Wilmersdorf	9	1 499	211	5 055	26 846	•
Spandau	24	12 316	1 470	50 543	243 954	167 591
Steglitz-Zehlendorf	24	3 998	550	17 516	71 068	30 544
Tempelhof-Schöneberg	63	12 186	1 503	47 900	152 592	58 766
Neukölln	39	9 879	1 195	35 567	170 297	97 901
Treptow-Köpenick	31	6 368	744	26 022	173 240	100 819
Marzahn-Hellersdorf	18	3 187	418	9 609	31 124	9 978
Lichtenberg	15	2 429	298	7 715	46 095	3 245
Reinickendorf	52	9 811	1 254	36 676	271 420	121 505
<b>Berlin</b>	<b>323</b>	<b>80 792</b>	<b>9 965</b>	<b>319 545</b>	<b>1 732 949</b>	<b>1 005 428</b>
Veränderung zum gleichen Vorjahresmonat in %						
Mitte	- 4,8	0,9	- 7,7	4,0	11,3	•
Friedrichshain-Kreuzberg	- 9,1	6,3	- 5,0	- 2,2	10,6	34,8
Pankow	-	8,7	3,1	3,3	127,1	- 0,9
Charlottenburg-Wilmersdorf	- 10,0	- 1,8	- 2,3	- 3,5	20,6	•
Spandau	- 7,7	- 3,1	- 13,0	- 0,6	- 4,9	- 9,0
Steglitz-Zehlendorf	- 4,0	- 0,9	- 3,7	6,5	- 9,5	- 5,3
Tempelhof-Schöneberg	-	6,4	1,5	11,2	- 7,0	- 9,6
Neukölln	- 7,1	- 5,5	- 16,0	- 2,3	- 11,8	3,1
Treptow-Köpenick	10,7	- 3,3	- 20,4	- 1,6	- 3,2	5,2
Marzahn-Hellersdorf	- 5,3	3,2	- 0,7	4,7	- 2,0	6,1
Lichtenberg	- 16,7	- 3,8	- 11,8	- 1,3	4,4	11,3
Reinickendorf	- 1,9	- 1,6	- 6,5	- 0,5	16,2	29,2
<b>Berlin</b>	<b>- 3,3</b>	<b>- 0,1</b>	<b>- 8,3</b>	<b>2,1</b>	<b>4,3</b>	<b>11,5</b>

**1.3 Betriebe des Verarbeitenden Gewerbes (sowie Bergbau u. Gewinnung v. Steinen u. Erden) in Berlin  
im August 2014 nach Wirtschaftsabteilungen**

WZ 2008	Wirtschaftszweig	Be-	Be-	Geleistete	Brutto-	Umsatz	
		triebe	schäftigte	Arbeits-		entgelte	insgesamt
		Anzahl		stunden	1 000 EUR		
<b>B-C</b>	<b>Insgesamt</b>	<b>323</b>	<b>80 792</b>	<b>9 965</b>	<b>319 545</b>	<b>1 732 949</b>	<b>1 005 428</b>
	Vorleistungsgüterproduzenten	108	23 012	2 756	86 665	343 405	•
	Investitionsgüterproduzenten	123	31 190	4 032	132 680	465 056	252 164
	Gebrauchsgüterproduzenten	10	3 087	327	11 272	93 797	•
	Verbrauchsgüterproduzenten	82	23 503	2 851	88 928	830 691	520 132
	Energie	–	–	–	–	–	–
10	H.v. Nahrungs- und Futtermitteln	33	6 510	810	17 833	148 987	35 764
11	Getränkeherstellung	4	1 593	186	5 348	32 695	•
12	Tabakverarbeitung	2	•	•	•	•	•
13	H.v. Textilien	4	448	51	1 220	7 711	4 695
14	H.v. Bekleidung	2	•	•	•	•	•
16	H.v. Holz-, Flecht-, Korb- und Korkwaren (ohne Möbel)	3	309	43	751	3 605	–
17	H.v. Papier, Pappe und Waren daraus H.v. Druckerzeugnissen; Vervielfältigung v.	7	584	71	1 632	9 688	3 110
18	bespielten Ton-, Bild- und Datenträgern	16	3 340	427	10 931	54 002	•
20	H.v. chemischen Erzeugnissen	16	2 379	307	9 933	41 818	18 029
21	H.v. pharmazeutischen Erzeugnissen	17	8 799	1 005	41 882	527 862	442 436
22	H.v. Gummi- und Kunststoffwaren	11	1 783	238	5 380	38 322	17 203
23	Verarbeitung von Steinen und Erden	5	490	60	1 189	6 922	1 595
24	Metallerzeugung und -bearbeitung	9	1 234	143	3 931	41 419	14 199
25	H.v. Metallerzeugnissen	26	4 542	539	16 505	76 845	21 987
26	H.v. Datenverarbeitungsgeräten, elektro- nischen und optischen Erzeugnissen	45	9 649	1 270	37 259	157 836	109 989
27	H.v. elektrischen Ausrüstungen	26	11 335	1 328	46 756	130 906	73 223
28	Maschinenbau	34	9 320	1 151	41 100	156 742	101 374
29	H.v. Kraftwagen und Kraftwagenteilen	5	3 150	374	•	18 459	8 973
30	Sonstiger Fahrzeugbau	5	3 638	445	13 939	•	•
31	H. v. Möbeln	2	•	•	•	•	•
32	H.v. sonstigen Waren Reparatur und Installation von Maschinen	23	3 816	489	14 271	48 937	15 729
33	und Ausrüstungen	28	6 144	803	26 828	70 982	4 246



**1.4 Betriebe des Verarbeitenden Gewerbes (sowie Bergbau u. Gewinnung v. Steinen u. Erden) in Berlin  
im August 2014 nach Wirtschaftsabteilungen – Veränderung zum Vorjahresmonat**

WZ 2008	Wirtschaftszweig	Be-	Be-	Geleistete Arbeits- stunden	Brutto- entgelte	Umsatz	
		triebe	schäftigte			insgesamt	darunter Ausland
		Anzahl		%			
<b>B-C</b>	<b>Insgesamt</b>	<b>- 11</b>	<b>- 70</b>	<b>- 8,3</b>	<b>2,1</b>	<b>4,3</b>	<b>11,5</b>
	Vorleistungsgüterproduzenten	- 3	- 675	- 9,4	- 1,7	- 5,5	•
	Investitionsgüterproduzenten	- 5	473	- 3,8	4,6	13,2	17,9
	Gebrauchsgüterproduzenten	-	63	- 20,9	6,5	- 3,0	•
	Verbrauchsgüterproduzenten	- 3	69	- 11,4	1,7	5,0	13,9
	Energie	-	-	-	-	-	-
10	H.v. Nahrungs- und Futtermitteln	- 3	- 130	- 8,1	2,4	- 14,8	- 14,7
11	Getränkeherstellung	-	253	- 2,8	4,3	- 1,6	•
12	Tabakverarbeitung	-	•	•	•	•	•
13	H.v. Textilien	-	129	29,3	35,3	6,1	20,6
14	H.v. Bekleidung	- 1	•	•	•	•	•
16	H.v. Holz-, Flecht-, Korb- und Korkwaren (ohne Möbel)	-	- 4	- 0,1	0,8	8,7	-
17	H.v. Papier, Pappe und Waren daraus H.v. Druckerzeugnissen; Vervielfältigung v.	- 1	- 181	- 30,7	- 42,7	- 13,8	29,2
18	bespielten Ton-, Bild- und Datenträgern	-	- 112	- 5,5	- 5,0	5,3	•
20	H.v. chemischen Erzeugnissen	1	90	- 2,9	1,5	6,0	8,4
21	H.v. pharmazeutischen Erzeugnissen	1	- 186	- 20,3	2,2	13,2	18,2
22	H.v. Gummi- und Kunststoffwaren	-	- 11	- 2,1	3,8	- 10,6	- 8,8
23	Verarbeitung von Steinen und Erden	- 1	- 46	- 17,2	- 5,9	- 11,8	- 18,1
24	Metallerzeugung und -bearbeitung	- 1	- 61	- 11,7	- 6,3	12,4	- 1,4
25	H.v. Metallerzeugnissen	- 1	- 178	- 9,9	- 2,7	- 2,9	5,1
26	H.v. Datenverarbeitungsgeräten, elektro- nischen und optischen Erzeugnissen	- 3	257	- 1,6	7,8	- 6,2	- 1,7
27	H.v. elektrischen Ausrüstungen	1	- 267	- 10,3	-	- 8,8	- 5,7
28	Maschinenbau	- 1	- 38	- 6,5	2,5	16,0	15,8
29	H.v. Kraftwagen und Kraftwagenteilen	-	- 81	- 10,2	•	- 14,2	•
30	Sonstiger Fahrzeugbau	-	265	- 11,4	5,5	•	•
31	H. v. Möbeln	-	•	•	•	•	•
32	H.v. sonstigen Waren	- 2	29	- 3,9	9,5	3,3	7,4
33	Reparatur und Installation von Maschinen und Ausrüstungen	-	105	- 3,8	3,1	6,8	- 38,4

**2.1 Fachliche Betriebsteile der Betriebe des Verarbeitenden Gewerbes (sowie Bergbau u. Gewinnung von Steinen u. Erden) in Berlin im August 2014 nach Wirtschaftsabteilungen**

WZ 2008	Wirtschaftszweig	Fachliche Betriebs- teile	Be- schäftigte	Umsatz		
				insgesamt	darunter Ausland	
				1 000 EUR		%
Anzahl						
<b>B-C</b>	<b>Insgesamt</b>	<b>437</b>	<b>79 031</b>	<b>1 550 238</b>	<b>877 577</b>	<b>56,6</b>
	Vorleistungsgüterproduzenten	140	21 974	328 961	•	•
	Investitionsgüterproduzenten	173	31 050	423 212	233 169	55,1
	Gebrauchsgüterproduzenten	13	2 907	93 688	•	•
	Verbrauchsgüterproduzenten	111	23 100	704 376	415 885	59,0
	Energie	–	–	–	–	–
10	H.v. Nahrungs- und Futtermitteln	45	6 271	146 536	35 937	24,5
11	Getränkeherstellung	5	1 556	31 568	•	•
12	Tabakverarbeitung	2	•	•	•	•
13	H.v. Textilien	4	448	7 711	4 695	61,0
14	H.v. Bekleidung	4	126	1 578	•	•
16	H.v. Holz-, Flecht-, Korb- und Korkwaren (ohne Möbel)	3	289	2 593	–	–
17	H.v. Papier, Pappe und Waren daraus	9	510	8 423	2 642	31,4
18	H.v. Druckerzeugnissen; Vervielfältigung v. bespielten Ton-, Bild- und Datenträgern	23	3 391	53 855	•	•
20	H.v. chemischen Erzeugnissen	25	2 361	48 843	22 697	46,5
21	H.v. pharmazeutischen Erzeugnissen	20	8 682	407 637	339 288	83,2
22	H.v. Gummi- und Kunststoffwaren	13	1 716	34 800	15 041	43,2
23	H.v. Glas und Glaswaren, Keramik, Verarbeitung von Steinen und Erden	10	564	6 386	1 881	29,5
24	Metallerzeugung und -bearbeitung	12	1 285	41 158	14 150	34,4
25	H.v. Metallerzeugnissen	34	4 511	73 246	21 945	30,0
26	H.v. Datenverarbeitungsgeräten, elektro- nischen und optischen Erzeugnissen	50	9 419	115 582	82 687	71,5
27	H.v. elektrischen Ausrüstungen	33	10 386	122 110	67 911	55,6
28	Maschinenbau	46	10 620	147 111	92 363	62,8
29	H.v. Kraftwagen und Kraftwagenteilen	6	1 335	13 975	8 970	64,0
30	Sonstiger Fahrzeugbau	5	3 410	•	•	•
31	H. v. Möbeln	3	•	694	•	•
32	H.v. sonstigen Waren	26	3 179	39 599	14 467	36,5
33	Reparatur und Installation von Maschinen und Ausrüstungen	59	7 366	91 273	21 125	23,1

**2.2 Fachliche Betriebsteile der Betriebe des Verarbeitenden Gewerbes (sowie Bergbau und Gewinnung von Steinen u. Erden) in Berlin im August 2014 nach Wirtschaftsabteilungen  
– Veränderung zum Vorjahresmonat**

WZ 2008	Wirtschaftszweig	Fachliche Betriebs- teile	Be- schäftigte	Umsatz	
				insgesamt	darunter Ausland
		Anzahl		%	
<b>B-C</b>	<b>Insgesamt</b>	<b>- 5</b>	<b>- 149</b>	<b>4,6</b>	<b>12,4</b>
	Vorleistungsgüterproduzenten	- 1	- 968	- 6,4	•
	Investitionsgüterproduzenten	- 3	647	16,5	18,9
	Gebrauchsgüterproduzenten	-	67	- 3,1	•
	Verbrauchsgüterproduzenten	- 1	105	5,0	15,9
	Energie	-	-	-	-
10	H.v. Nahrungs- und Futtermitteln	- 2	- 169	- 15,0	- 13,6
11	Getränkeherstellung	-	249	- 1,2	•
12	Tabakverarbeitung	-	•	•	•
13	H.v. Textilien	-	129	6,1	20,6
14	H.v. Bekleidung	- 1	- 56	- 68,9	•
16	H.v. Holz-, Flecht-, Korb- und Korkwaren (ohne Möbel)	-	- 4	- 5,8	-
17	H.v. Papier, Pappe und Waren daraus	- 1	- 252	- 24,0	11,1
	H.v. Druckerzeugnissen; Vervielfältigung v. bespielten Ton-, Bild- und Datenträgern	1	- 41	6,7	•
20	H.v. chemischen Erzeugnissen	3	79	7,6	10,3
21	H.v. pharmazeutischen Erzeugnissen	1	- 176	14,9	22,1
22	H.v. Gummi- und Kunststoffwaren	-	- 15	- 10,2	- 3,4
23	H.v. Glas und Glaswaren, Keramik, Verarbeitung von Steinen und Erden	- 1	- 46	- 3,3	- 12,6
24	Metallerzeugung und -bearbeitung	- 1	- 102	12,4	- 1,6
25	H.v. Metallerzeugnissen	- 1	- 159	- 3,0	4,9
	H.v. Datenverarbeitungsgeräten, elektro- nischen und optischen Erzeugnissen	- 3	226	- 11,6	- 8,4
27	H.v. elektrischen Ausrüstungen	1	- 407	- 10,9	- 6,8
28	Maschinenbau	-	262	22,0	20,1
29	H.v. Kraftwagen und Kraftwagenteilen	-	- 256	- 22,1	•
30	Sonstiger Fahrzeugbau	-	228	•	•
31	H. v. Möbeln	-	•	- 47,5	•
32	H.v. sonstigen Waren	- 1	60	11,6	9,7
	Reparatur und Installation von Maschinen und Ausrüstungen	-	146	10,9	- 0,3

**2.3 Fachliche Betriebsteile der Betriebe des Verarbeitenden Gewerbes  
(sowie Bergbau und Gewinnung von Steinen und Erden) in Berlin seit 2009**

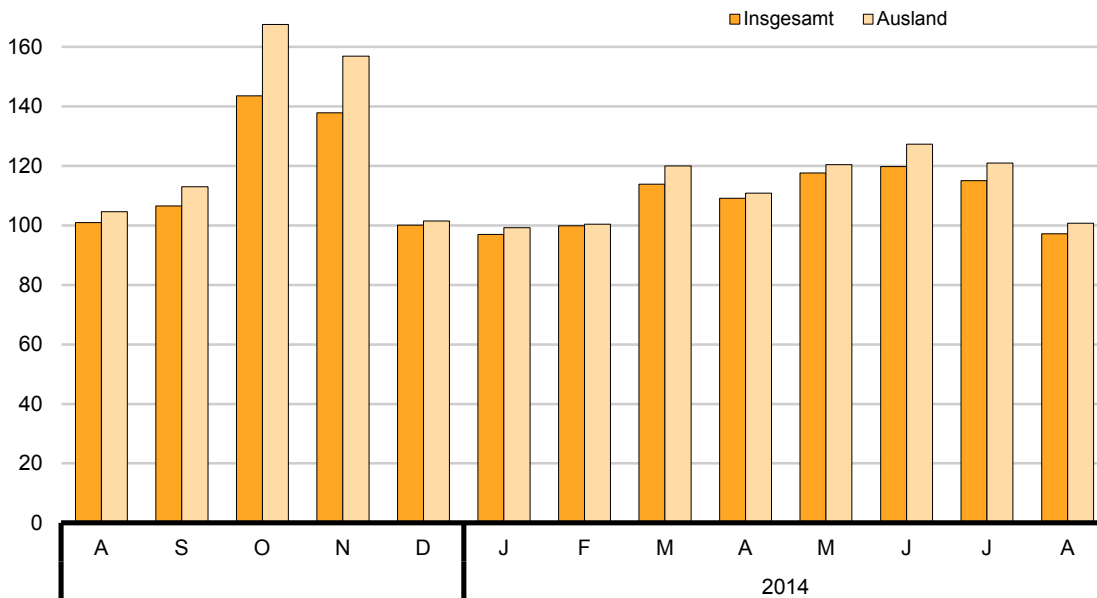
Jahr Monat Quartal Halbjahr	Fachliche Betriebsteile	Be- schäftigte	Umsatz		
			ins- gesamt	darunter Auslandsumsatz	
				insgesamt	mit der Eurozone
Durchschnitt / Anzahl		1 000 EUR			
2009	445	75 177	18 901 926	8 510 304	3 036 665
2010	446	75 732	19 851 519	9 117 787	3 478 943
2011	453	79 296	20 932 108	9 401 146	3 526 479
2012	451	80 048	19 229 945	10 170 417	3 416 098
2013	442	79 285	19 123 489	10 261 722	3 438 019
<b>2013</b>					
Januar	443	80 046	1 483 126	834 354	293 426
Februar	442	79 712	1 493 193	821 594	295 973
März	440	79 110	1 745 008	961 709	305 384
I.Quartal	442	79 623	4 721 326	2 617 658	894 784
April	445	79 652	1 613 974	875 970	308 979
Mai	447	79 263	1 563 484	799 379	292 961
Juni	444	79 037	1 565 092	825 697	297 099
II.Quartal	445	79 317	4 742 549	2 501 047	899 039
1. Halbjahr	444	79 470	9 463 876	5 118 704	1 793 822
Juli	440	79 159	1 529 749	809 812	271 363
August	442	79 180	1 482 067	780 557	234 025
September	440	79 177	1 715 936	940 324	303 564
III.Quartal	441	79 172	4 727 752	2 530 693	808 952
Oktober	441	79 371	1 602 842	851 628	266 637
November	438	79 134	1 649 971	892 741	291 292
Dezember	436	78 577	1 679 048	867 956	277 315
IV.Quartal	438	79 027	4 931 861	2 612 324	835 244
2. Halbjahr	440	79 100	9 659 614	5 143 017	1 644 196
<b>2014 <sup>1</sup></b>					
Januar	434	78 571	1 610 509	873 317	297 402
Februar	433	78 453	1 498 854	825 199	307 783
März	434	78 502	1 695 494	943 018	346 868
I.Quartal	434	78 509	4 804 857	2 641 534	952 053
April	437	78 652	1 607 817	871 196	319 229
Mai	435	78 670	1 540 518	847 856	304 904
Juni	435	78 875	1 657 798	918 277	308 436
II.Quartal	436	78 732	4 806 134	2 637 329	932 569
1. Halbjahr	435	78 621	9 610 991	5 278 863	1 884 622
Juli	439	78 886	1 600 442	860 125	305 384
August	437	79 031	1 550 238	877 577	279 109
September	...	...	...	...	...
III.Quartal	...	...	...	...	...
Oktober	...	...	...	...	...
November	...	...	...	...	...
Dezember	...	...	...	...	...
IV.Quartal	...	...	...	...	...
2. Halbjahr	...	...	...	...	...

1 vorläufige Daten

**Auftragseingangsgewichtung für das Verarbeitende Gewerbe in Berlin 2010**

WZ 2008	Hauptgruppe Abteilung	Gewichtung in %		
		Auftragseingang		
		Insgesamt	Inland	Ausland
<b>C</b>	<b>Verarbeitendes Gewerbe</b>	<b>100</b>	<b>100</b>	<b>100</b>
	Vorleistungsgüterproduzenten	26,22	37,84	18,99
	Investitionsgüterproduzenten	28,54	26,83	29,60
	Gebrauchsgüterproduzenten	11,40	8,49	13,21
	Verbrauchsgüterproduzenten	33,84	26,84	38,21
13,14	H.v. Textilien und Bekleidung	0,61	0,88	0,45
17	H.v. Papier, Pappe und Waren daraus	1,06	1,91	0,52
20	H.v. chemischen Erzeugnissen	4,08	5,48	3,21
21	H.v. pharmazeutischen Erzeugnissen	32,09	23,49	37,44
24	Metallerzeugung und -bearbeitung	3,79	5,49	2,73
25	H.v. Metallerzeugnissen	6,40	12,74	2,46
26	H.v. Datenverarbeitungsgeräten, elektronischen und optischen Erzeugnissen	13,98	12,95	14,61
27	H.v. elektrischen Ausrüstungen	11,28	13,88	9,67
28	Maschinenbau	12,39	10,50	13,57
29,30	Fahrzeugbau	14,32	12,68	15,34

**Auftragseingangsindex für das Verarbeitende Gewerbe in Berlin seit August 2013  
Basis 2010 = 100**



### 3.1 Auftragseingangsindex für das Verarbeitende Gewerbe in Berlin seit 2010 nach Monaten

#### – Volumenindex –

Basis 2010  $\hat{=}$  100

Jahr	Index												Jahr
	Jan.	Feb.	März	April	Mai	Juni	Juli	Aug.	Sept.	Okt.	Nov.	Dez.	
Insgesamt													
2010	81,0	88,1	113,5	96,0	97,2	116,9	106,4	92,7	104,7	98,5	106,9	98,1	100,0
2011	96,0	133,9	114,3	101,8	107,2	113,4	110,0	101,9	110,8	93,0	100,2	95,6	106,5
2012	100,6	102,1	130,9	98,4	108,9	117,4	107,2	97,6	112,0	102,6	102,4	109,6	107,5
2013	98,3	111,0	119,8	106,7	103,9	105,2	110,4	101,0	106,6	143,6	137,9	100,1	112,0
2014 <sup>1</sup>	97,0	99,9	113,9	109,1	117,6	119,8	115,1	97,2	...	...	...	...	...
Inland													
2010	84,2	85,9	106,0	92,9	88,3	131,8	117,7	92,9	114,2	93,2	107,0	85,9	100,0
2011	111,2	159,3	111,0	97,1	107,6	101,6	127,0	113,8	117,8	98,6	100,6	91,9	111,5
2012	94,3	100,1	146,3	96,4	107,9	110,2	110,6	100,2	97,8	105,5	100,0	123,2	107,7
2013	101,2	142,9	102,8	106,4	102,0	100,6	102,2	95,4	96,4	105,0	107,4	97,8	105,0
2014 <sup>1</sup>	93,3	99,1	104,1	106,1	113,0	107,7	105,5	91,4	...	...	...	...	...
Ausland													
2010	79,0	89,4	118,3	97,9	102,7	107,5	99,4	92,7	98,8	101,8	106,8	105,7	100,0
2011	86,6	118,1	116,4	104,6	107,0	120,8	99,4	94,4	106,4	89,5	100,0	98,0	103,4
2012	104,6	103,3	121,4	99,7	109,6	121,9	105,0	95,9	120,8	100,8	104,0	101,2	107,4
2013	96,6	91,2	130,4	106,9	105,0	108,1	115,5	104,6	113,0	167,6	156,9	101,5	116,4
2014 <sup>1</sup>	99,3	100,4	120,0	110,9	120,5	127,3	121,0	100,8	...	...	...	...	...
Jahr	Veränderungsraten zum Vorjahreszeitraum in %												Jahr
	Jan.	Feb.	März	April	Mai	Juni	Juli	Aug.	Sept.	Okt.	Nov.	Dez.	
Insgesamt													
2011	18,5	52,0	0,7	6,0	10,3	-3,0	3,4	9,9	5,8	-5,6	-6,3	-2,5	6,5
2012	4,8	-23,7	14,5	-3,3	1,6	3,5	-2,5	-4,2	1,1	10,3	2,2	14,6	0,9
2013	-2,3	8,7	-8,5	8,4	-4,6	-10,4	3,0	3,5	-4,8	40,0	34,7	-8,7	4,2
2014 <sup>1</sup>	-1,3	-10,0	-4,9	2,2	13,2	13,9	4,3	-3,8	...	...	...	...	...
Inland													
2011	32,1	85,4	4,7	4,5	21,9	-22,9	7,9	22,5	3,2	5,8	-6,0	7,0	11,5
2012	-15,2	-37,2	31,8	-0,7	0,3	8,5	-12,9	-12,0	-17,0	7,0	-0,6	34,1	-3,4
2013	7,3	42,8	-29,7	10,4	-5,5	-8,7	-7,6	-4,8	-1,4	-0,5	7,4	-20,6	-2,5
2014 <sup>1</sup>	-7,8	-30,7	1,3	-0,3	10,8	7,1	3,2	-4,2	...	...	...	...	...
Ausland													
2011	9,6	32,1	-1,6	6,8	4,2	12,4	0,0	1,8	7,7	-12,1	-6,4	-7,3	3,4
2012	20,8	-12,5	4,3	-4,7	2,4	0,9	5,6	1,6	13,5	12,6	4,0	3,3	3,8
2013	-7,6	-11,7	7,4	7,2	-4,2	-11,3	10,0	9,1	-6,5	66,3	50,9	0,3	8,5
2014 <sup>1</sup>	2,8	10,1	-8,0	3,7	14,8	17,8	4,8	-3,6	...	...	...	...	...

<sup>1</sup> vorläufige Daten

**3.2 Auftragseingangsindex für das Verarbeitende Gewerbe in Berlin von Januar bis August 2014  
nach Wirtschaftsabteilungen – Volumenindex –  
Basis 2010  $\hat{=}$  100**

WZ 2008	Hauptgruppe Abteilung	Index												
		Jan.	Feb.	März	April	Mai	Juni	Juli	Aug.	Sept.	Okt.	Nov.	Dez.	Jan. bis Aug.
<b>C</b>	Verarbeitendes Gewerbe	97,0	99,9	113,9	109,1	117,6	119,8	115,1	97,2	...	...	...	...	108,7
	Vorleistungsgüterproduzenten	92,3	93,7	100,3	90,7	117,4	114,2	104,0	86,1	...	...	...	...	99,8
	Investitionsgüterproduzenten	86,4	95,3	98,9	102,7	116,3	129,1	122,7	87,6	...	...	...	...	104,9
	Gebrauchsgüterproduzenten	98,2	117,1	171,2	170,8	151,6	132,7	123,1	87,4	...	...	...	...	131,5
	Verbrauchsgüterproduzenten	109,2	102,8	117,8	107,8	107,4	111,9	114,5	117,1	...	...	...	...	111,1
13,14	H.v. Textilien und Bekleidung	109,2	123,3	124,6	121,7	115,0	120,2	133,0	106,8	...	...	...	...	119,2
17	H.v. Papier, Pappe und Waren daraus	79,5	83,4	74,0	66,2	75,3	76,5	71,6	65,5	...	...	...	...	74,0
20	H.v. chemischen Erzeugnissen	95,8	95,8	104,2	94,6	93,0	116,4	106,6	101,2	...	...	...	...	101,0
21	H.v. pharmazeutischen Erzeugnissen	109,2	102,3	117,9	107,9	107,5	112,0	113,7	116,8	...	...	...	...	110,9
24	Metallerzeugung und -bearbeitung	99,1	118,8	120,1	114,6	127,3	110,9	120,9	102,7	...	...	...	...	114,3
25	H.v. Metallerzeugnissen	89,4	85,7	93,8	97,2	92,5	97,4	98,1	84,6	...	...	...	...	92,3
26	H.v. Datenverarbeitungsgeräten, elektronischen und optischen Erzeugnissen	82,6	90,3	99,5	87,0	98,2	116,2	106,3	87,2	...	...	...	...	95,9
27	H.v. elektrischen Ausrüstungen	89,1	88,6	95,2	82,5	135,6	121,8	97,6	75,7	...	...	...	...	98,3
28	Maschinenbau	102,3	114,7	110,9	115,2	154,6	159,7	133,9	103,8	...	...	...	...	124,4
29,30	Fahrzeugbau	89,4	102,5	149,0	159,4	131,8	121,1	135,0	78,8	...	...	...	...	120,9

WZ 2008	Hauptgruppe Abteilung	Veränderung gegenüber dem Vorjahreszeitraum in %												
		Jan.	Feb.	März	April	Mai	Juni	Juli	Aug.	Sept.	Okt.	Nov.	Dez.	Jan. bis Aug.
<b>C</b>	Verarbeitendes Gewerbe	-1,3	-10,0	-4,9	2,2	13,2	13,9	4,3	-3,8	...	...	...	...	1,6
	Vorleistungsgüterproduzenten	-20,4	-2,0	-10,4	-12,0	16,6	6,0	-3,4	-12,0	...	...	...	...	-5,0
	Investitionsgüterproduzenten	-15,9	-37,1	-24,0	14,2	14,8	34,1	8,8	-12,1	...	...	...	...	-5,1
	Gebrauchsgüterproduzenten	22,6	24,0	16,8	11,3	8,1	0,8	4,1	-1,6	...	...	...	...	10,3
	Verbrauchsgüterproduzenten	25,2	9,0	8,9	-0,2	11,6	9,7	6,2	7,6	...	...	...	...	9,4
13,14	H.v. Textilien und Bekleidung	6,6	25,6	36,8	25,9	14,9	28,7	-2,6	-20,7	...	...	...	...	11,8
17	H.v. Papier, Pappe und Waren daraus	-36,1	-0,6	-31,3	-25,7	-13,1	-10,4	-33,5	-24,7	...	...	...	...	-23,3
20	H.v. chemischen Erzeugnissen	5,0	-7,6	-3,0	-9,2	-6,0	10,8	10,8	3,3	...	...	...	...	0,4
21	H.v. pharmazeutischen Erzeugnissen	25,5	8,7	8,1	-0,6	11,5	9,3	5,2	7,3	...	...	...	...	8,9
24	Metallerzeugung und -bearbeitung	-10,1	19,5	7,0	3,4	15,2	5,6	16,3	23,4	...	...	...	...	9,5
25	H.v. Metallerzeugnissen	6,4	6,2	8,6	7,0	4,6	8,7	14,7	-4,4	...	...	...	...	6,5
26	H.v. Datenverarbeitungsgeräten, elektronischen und optischen Erzeugnissen	-8,6	7,4	-0,1	-7,4	9,7	15,9	-8,4	-10,7	...	...	...	...	-0,5
27	H.v. elektrischen Ausrüstungen	-33,9	-7,5	-20,7	-17,9	42,4	8,0	-13,4	-22,2	...	...	...	...	-9,6
28	Maschinenbau	-25,8	-14,7	-41,4	15,1	10,3	37,9	33,0	-17,9	...	...	...	...	-4,7
29,30	Fahrzeugbau	24,2	-45,5	18,7	18,8	11,6	9,9	1,8	0,3	...	...	...	...	0,8

**3.3 Auftragseingangindex für das Verarbeitende Gewerbe in Berlin von Januar bis August 2014  
nach Wirtschaftsabteilungen – Volumenindex –  
Basis 2010  $\hat{=}$  100**

WZ 2008	Hauptgruppe Abteilung	Index												
		Jan.	Feb.	März	April	Mai	Juni	Juli	Aug.	Sept.	Okt.	Nov.	Dez.	Jan. bis Aug.
<b>C</b>	Verarbeitendes Gewerbe	93,3	99,1	104,1	106,1	113,0	107,7	105,5	91,4	...	...	...	...	102,5
	Vorleistungsgüterproduzenten	97,8	101,4	102,6	97,2	129,6	112,4	109,9	89,9	...	...	...	...	105,1
	Investitionsgüterproduzenten	91,1	100,4	86,2	110,0	97,6	108,2	99,6	105,6	...	...	...	...	99,8
	Gebrauchsgüterproduzenten	88,2	113,3	169,4	177,2	141,1	108,9	113,8	88,1	...	...	...	...	125,0
	Verbrauchsgüterproduzenten	90,6	90,1	103,3	92,4	96,2	100,1	102,5	80,3	...	...	...	...	94,4
13,14	H.v. Textilien und Bekleidung	112,5	131,2	138,8	145,0	145,5	138,4	153,6	110,1	...	...	...	...	134,4
17	H.v. Papier, Pappe und Waren daraus	82,7	87,4	76,6	68,3	77,4	79,6	73,8	65,4	...	...	...	...	76,4
20	H.v. chemischen Erzeugnissen	101,1	103,5	117,0	99,7	99,8	109,7	115,8	108,5	...	...	...	...	106,9
21	H.v. pharmazeutischen Erzeugnissen	88,1	86,6	100,4	89,3	93,7	97,4	97,0	73,7	...	...	...	...	90,8
24	Metallerzeugung und -bearbeitung	109,2	149,2	139,9	127,1	147,6	124,3	144,7	118,8	...	...	...	...	132,6
25	H.v. Metallerzeugnissen	98,5	96,9	106,9	112,6	102,3	112,1	111,3	96,2	...	...	...	...	104,6
26	H.v. Datenverarbeitungsgeräten, elektronischen und optischen Erzeugnissen	84,5	77,7	82,4	72,9	90,3	97,6	100,5	91,4	...	...	...	...	87,2
27	H.v. elektrischen Ausrüstungen	89,7	84,7	85,3	86,1	165,7	114,6	90,4	64,4	...	...	...	...	97,6
28	Maschinenbau	133,7	158,6	109,9	117,4	127,4	126,3	119,3	169,2	...	...	...	...	132,7
29,30	Fahrzeugbau	66,8	88,7	126,5	174,2	107,1	103,5	105,6	67,7	...	...	...	...	105,0

WZ 2008	Hauptgruppe Abteilung	Veränderung gegenüber dem Vorjahreszeitraum in %												
		Jan.	Feb.	März	April	Mai	Juni	Juli	Aug.	Sept.	Okt.	Nov.	Dez.	Jan. bis Aug.
<b>C</b>	Verarbeitendes Gewerbe	-7,8	-30,7	1,3	-0,3	10,8	7,1	3,2	-4,2	...	...	...	...	-3,9
	Vorleistungsgüterproduzenten	-17,0	8,2	-8,1	-13,3	18,8	-4,0	3,0	-13,1	...	...	...	...	-3,6
	Investitionsgüterproduzenten	-6,5	-63,7	6,9	26,1	7,5	39,6	0,6	20,4	...	...	...	...	-11,0
	Gebrauchsgüterproduzenten	-1,7	18,5	18,5	4,9	1,1	-7,0	-14,2	-11,4	...	...	...	...	1,4
	Verbrauchsgüterproduzenten	6,6	-3,2	3,8	-5,2	5,3	4,9	14,5	-11,1	...	...	...	...	1,9
13,14	H.v. Textilien und Bekleidung	21,1	51,0	85,6	80,3	46,5	54,8	4,9	-25,3	...	...	...	...	31,5
17	H.v. Papier, Pappe und Waren daraus	-43,4	-12,0	-37,0	-37,2	-19,4	-16,4	-40,3	-33,4	...	...	...	...	-31,2
20	H.v. chemischen Erzeugnissen	14,1	9,5	18,8	-2,2	-2,5	5,3	17,9	3,4	...	...	...	...	7,8
21	H.v. pharmazeutischen Erzeugnissen	3,4	-7,5	-0,8	-9,0	3,0	1,4	9,9	-16,2	...	...	...	...	-2,1
24	Metallerzeugung und -bearbeitung	4,0	49,9	11,2	3,6	8,8	7,1	20,0	23,2	...	...	...	...	15,1
25	H.v. Metallerzeugnissen	2,3	2,8	4,9	8,8	-0,6	11,8	16,2	-6,0	...	...	...	...	5,0
26	H.v. Datenverarbeitungsgeräten, elektronischen und optischen Erzeugnissen	-1,3	-9,0	0,5	-17,0	2,4	10,9	-10,3	-12,8	...	...	...	...	-5,0
27	H.v. elektrischen Ausrüstungen	-34,5	1,4	-19,5	-20,1	81,3	-11,8	-3,0	-28,2	...	...	...	...	-6,9
28	Maschinenbau	-9,6	-32,6	-4,4	-1,4	-3,9	25,3	-2,4	50,3	...	...	...	...	-2,2
29,30	Fahrzeugbau	-6,3	-76,7	20,4	36,4	-1,0	24,1	0,3	-10,8	...	...	...	...	-20,5



**3.4 Auftragseingangsindex für das Verarbeitende Gewerbe in Berlin von Januar bis August 2014  
nach Wirtschaftsabteilungen – Volumenindex –  
Basis 2010  $\hat{=}$  100**

WZ 2008	Hauptgruppe Abteilung	Index												
		Jan.	Feb.	März	April	Mai	Juni	Juli	Aug.	Sept.	Okt.	Nov.	Dez.	Jan. bis Aug.
<b>C</b>	Verarbeitendes Gewerbe	99,3	100,4	120,0	110,9	120,5	127,3	121,0	100,8	...	...	...	...	112,5
	Vorleistungsgüterproduzenten	85,5	84,2	97,5	82,7	102,3	116,5	96,6	81,5	...	...	...	...	93,4
	Investitionsgüterproduzenten	83,7	92,4	106,0	98,6	126,9	140,9	135,7	77,4	...	...	...	...	107,7
	Gebrauchsgüterproduzenten	102,2	118,6	171,9	168,2	155,8	142,1	126,8	87,2	...	...	...	...	134,1
	Verbrauchsgüterproduzenten	117,3	108,3	124,1	114,6	112,3	117,0	119,7	133,2	...	...	...	...	118,3
13,14	H.v. Textilien und Bekleidung	105,3	113,7	107,2	93,4	77,9	98,1	108,0	102,9	...	...	...	...	100,8
17	H.v. Papier, Pappe und Waren daraus	72,0	74,5	68,3	61,6	70,8	69,4	66,6	65,6	...	...	...	...	68,6
20	H.v. chemischen Erzeugnissen	90,2	87,6	90,7	89,1	85,7	123,4	97,0	93,4	...	...	...	...	94,6
21	H.v. pharmazeutischen Erzeugnissen	117,4	108,4	124,6	115,3	113,0	117,7	120,2	133,7	...	...	...	...	118,8
24	Metallerzeugung und -bearbeitung	86,5	80,8	95,4	99,0	101,9	94,1	91,0	82,5	...	...	...	...	91,4
25	H.v. Metallerzeugnissen	60,3	49,8	51,6	47,4	61,0	49,9	55,5	47,1	...	...	...	...	52,8
26	H.v. Datenverarbeitungsgeräten, elektronischen und optischen Erzeugnissen	81,6	97,4	108,9	94,8	102,6	126,4	109,5	84,9	...	...	...	...	100,8
27	H.v. elektrischen Ausrüstungen	88,5	92,1	104,0	79,2	108,6	128,1	103,9	85,9	...	...	...	...	98,8
28	Maschinenbau	87,1	93,5	111,4	114,2	167,7	175,8	140,9	72,4	...	...	...	...	120,4
29,30	Fahrzeugbau	100,9	109,5	160,6	151,7	144,6	130,1	150,1	84,6	...	...	...	...	129,0

WZ 2008	Hauptgruppe Abteilung	Veränderung gegenüber dem Vorjahreszeitraum in %												
		Jan.	Feb.	März	April	Mai	Juni	Juli	Aug.	Sept.	Okt.	Nov.	Dez.	Jan. bis Aug.
<b>C</b>	Verarbeitendes Gewerbe	2,8	10,1	-8,0	3,7	14,8	17,8	4,8	-3,6	...	...	...	...	4,9
	Vorleistungsgüterproduzenten	-24,7	-14,0	-13,0	-9,9	13,3	21,4	-11,4	-10,1	...	...	...	...	-6,8
	Investitionsgüterproduzenten	-20,8	14,2	-32,9	7,9	18,3	31,8	12,5	-27,3	...	...	...	...	-1,8
	Gebrauchsgüterproduzenten	34,1	26,3	16,1	14,2	10,8	3,3	12,8	3,1	...	...	...	...	14,1
	Verbrauchsgüterproduzenten	33,1	14,1	10,9	2,0	14,2	11,6	3,4	13,9	...	...	...	...	12,3
13,14	H.v. Textilien und Bekleidung	-7,7	1,6	-3,3	-19,9	-22,9	-0,2	-13,3	-13,8	...	...	...	...	-10,1
17	H.v. Papier, Pappe und Waren daraus	-4,6	52,0	-10,1	38,1	8,3	10,2	-6,5	6,7	...	...	...	...	8,4
20	H.v. chemischen Erzeugnissen	-3,9	-22,8	-22,3	-16,4	-9,9	16,3	3,0	3,0	...	...	...	...	-7,3
21	H.v. pharmazeutischen Erzeugnissen	34,0	15,0	11,1	2,5	14,8	12,2	3,8	14,3	...	...	...	...	12,8
24	Metallerzeugung und -bearbeitung	-25,9	-18,8	0,1	3,1	28,8	3,3	9,4	23,7	...	...	...	...	0,5
25	H.v. Metallerzeugnissen	35,8	36,8	41,4	-5,0	47,0	-9,1	6,7	7,3	...	...	...	...	17,6
26	H.v. Datenverarbeitungsgeräten, elektronischen und optischen Erzeugnissen	-12,4	16,8	-0,4	-2,7	13,7	18,0	-7,4	-9,3	...	...	...	...	1,7
27	H.v. elektrischen Ausrüstungen	-33,3	-13,8	-21,6	-15,7	10,1	31,4	-20,1	-17,5	...	...	...	...	-11,8
28	Maschinenbau	-34,5	9,0	-50,5	25,6	16,7	42,9	56,0	-45,6	...	...	...	...	-6,0
29,30	Fahrzeugbau	39,4	22,8	18,1	10,2	17,4	5,0	2,3	5,8	...	...	...	...	13,5

**3.5 Auftragseingangsindex für das Verarbeitende Gewerbe in Berlin seit 2010 nach Monaten – Wertindex –**  
Basis 2010 = 100

Jahr	Index												Jahr
	Jan.	Feb.	März	April	Mai	Juni	Juli	Aug.	Sept.	Okt.	Nov.	Dez.	
Insgesamt													
2010	80,2	87,4	113,0	95,9	97,6	117,5	106,7	93,1	105,2	98,5	106,8	98,1	100,0
2011	96,4	135,0	114,7	102,0	107,5	114,0	110,3	101,6	111,0	92,8	99,8	95,6	106,7
2012	101,2	103,0	132,7	99,3	110,0	118,5	108,7	99,3	113,9	103,5	103,9	111,0	108,8
2013	100,0	112,3	120,5	109,8	106,4	106,0	109,1	98,4	107,2	106,4	139,1	103,9	109,9
2014 <sup>1</sup>	98,9	101,9	115,9	111,3	119,6	121,7	117,2	99,2	...	...	...	...	...
Inland													
2010	83,5	85,3	105,5	92,8	88,5	131,9	117,8	93,2	114,4	93,5	107,5	86,3	100,0
2011	111,8	161,6	112,0	98,1	108,4	102,7	128,5	114,7	119,1	99,0	100,5	92,5	112,4
2012	95,0	101,2	149,2	97,0	108,9	110,7	110,8	101,2	98,8	105,9	100,4	123,9	108,6
2013	100,8	144,7	103,0	107,0	103,7	100,4	101,4	94,4	95,9	99,1	95,0	100,4	103,8
2014 <sup>1</sup>	94,0	100,1	104,9	107,6	114,2	107,9	105,9	91,9	...	...	...	...	...
Ausland													
2010	78,1	88,7	117,7	97,8	103,3	108,5	99,8	93,1	99,5	101,6	106,4	105,5	100,0
2011	86,8	118,4	116,3	104,5	106,9	121,1	99,0	93,4	106,0	89,0	99,4	97,6	103,2
2012	105,1	104,2	122,4	100,6	110,7	123,3	107,3	98,2	123,3	102,0	106,1	102,9	108,8
2013	99,4	92,1	131,4	111,5	108,1	109,4	113,9	101,0	114,2	111,0	166,5	106,1	113,7
2014 <sup>1</sup>	102,1	103,0	122,8	113,6	123,0	130,4	124,3	103,8	...	...	...	...	...

Jahr	Veränderungsraten zum Vorjahreszeitraum in %												Jahr
	Jan.	Feb.	März	April	Mai	Juni	Juli	Aug.	Sept.	Okt.	Nov.	Dez.	
Insgesamt													
2011	20,2	54,5	1,5	6,4	10,1	-3,0	3,4	9,1	5,5	-5,8	-6,6	-2,5	6,7
2012	5,0	-23,7	15,7	-2,6	2,3	3,9	-1,5	-2,3	2,6	11,5	4,1	16,1	1,9
2013	-1,2	9,0	-9,2	10,6	-3,3	-10,5	0,4	-0,9	-5,9	2,8	33,9	-7,9	1,1
2014 <sup>1</sup>	-1,1	-10,1	-5,1	2,6	13,2	14,1	4,8	-2,7	...	...	...	...	...
Inland													
2011	33,9	89,4	6,2	5,7	22,5	-22,1	9,1	23,1	4,1	5,9	-6,5	7,2	12,4
2012	-15,0	-37,4	33,2	-1,1	0,5	7,8	-13,8	-11,8	-17,0	7,0	-0,1	33,9	-3,4
2013	6,1	43,0	-31,0	10,3	-4,8	-9,3	-8,5	-6,7	-2,9	-6,4	-5,4	-19,5	-4,4
2014 <sup>1</sup>	-7,8	-31,2	1,4	0,6	11,4	6,6	3,1	-3,7	...	...	...	...	...
Ausland													
2011	11,1	33,5	-1,2	6,9	3,5	11,6	-0,8	0,3	6,5	-12,4	-6,6	-7,5	3,2
2012	21,1	-12,0	5,2	-3,7	3,6	1,8	8,4	5,1	16,3	14,6	6,7	5,4	5,5
2013	-5,4	-11,6	7,4	10,8	-2,3	-11,3	6,2	2,9	-7,4	8,8	56,9	0,7	4,5
2014 <sup>1</sup>	3,3	10,3	-8,2	3,7	14,2	18,4	5,9	-2,2	...	...	...	...	...

<sup>1</sup> vorläufige Daten

**Anhang**

**Klassifikation der Wirtschaftszweige (WZ 2008) nach Wirtschaftsabteilungen**

Bereich: Verarbeitendes Gewerbe sowie Bergbau und Gewinnung von Steinen und Erden

Auftragseingänge (AE) werden nur für ausgewählte Wirtschaftszweige erhoben

Nr. der Klassifikation	AE	Bezeichnung
<b>B</b>		<b>Bergbau und Gewinnung von Steinen und Erden</b>
05		Kohlenbergbau
06		Gewinnung von Erdöl und Erdgas
07		Erzbergbau
08		Gewinnung von Steinen und Erden, sonstiger Bergbau
09		Erbringung von Dienstleistungen für den Bergbau und für die Gewinnung von Steinen und Erden
<b>C</b>		<b>Verarbeitendes Gewerbe</b>
10		Herstellung von Nahrungs- und Futtermitteln
11		Getränkeherstellung
12		Tabakverarbeitung
13	AE	Herstellung von Textilien
14	AE	Herstellung von Bekleidung
15		Herstellung von Leder, Lederwaren und Schuhen
16		Herstellung von Holz-, Flecht-, Korb- und Korkwaren (ohne Möbel)
17	AE	Herstellung von Papier, Pappe und Waren daraus
18		Herstellung von Druckerzeugnissen; Vervielfältigung von bespielten Ton-, Bild- und Datenträgern
19		Kokerei und Mineralölverarbeitung
20	AE	Herstellung von chemischen Erzeugnissen
21	AE	Herstellung von pharmazeutischen Erzeugnissen
22		Herstellung von Gummi- und Kunststoffwaren
23		Herstellung von Glas und Glaswaren, Keramik, Verarbeitung von Steinen und Erden
24	AE	Metallerzeugung und -bearbeitung
25	AE	Herstellung von Metallerzeugnissen
26	AE	Herstellung von Datenverarbeitungsgeräten, elektronischen und optischen Erzeugnissen
27	AE	Herstellung von elektrischen Ausrüstungen
28	AE	Maschinenbau
29	AE	Herstellung von Kraftwagen und Kraftwagenteilen
30	AE	Sonstiger Fahrzeugbau
31		Herstellung von Möbeln
32		Herstellung von sonstigen Waren
33		Reparatur und Installation von Maschinen und Ausrüstungen
		<b>Hauptgruppen</b>
		Vorleistungsgüterproduzenten
		Investitionsgüterproduzenten
		Gebrauchsgüterproduzenten
		Verbrauchsgüterproduzenten
		Energie

## Das Amt für Statistik Berlin-Brandenburg

Das Amt für Statistik Berlin-Brandenburg ist für beide Länder die zentrale Dienstleistungseinrichtung auf dem Gebiet der amtlichen Statistik. Das Amt erbringt Serviceleistungen im Bereich Information und Analyse für die breite Öffentlichkeit, für alle gesellschaftlichen Gruppen sowie für Kunden aus Verwaltung und Politik, Wirtschaft und Wissenschaft. Kerngeschäft des Amtes ist die Durchführung der gesetzlich angeordneten amtlichen Statistiken für Berlin und Brandenburg. Das Amt erhebt die Daten, bereitet sie auf, interpretiert und analysiert sie und veröffentlicht die Ergebnisse. Die Grundversorgung aller Nutzer mit statistischen Informationen erfolgt unentgeltlich, im Wesentlichen über das Internet und den Informationsservice. Daneben werden nachfrage- und zielgruppenorientierte Standardauswertungen zu Festpreisen angeboten. Kundenspezifische Aufbereitung / Beratung zu kostendeckenden Preisen ergänzt das Spektrum der Informationsbereitstellung.

### Amtliche Statistik im Verbund

Die Statistiken werden bundesweit nach einheitlichen Konzepten, Methoden und Verfahren arbeitsteilig erstellt. Die statistischen Ämter der Länder sind dabei grundsätzlich für die Durchführung der Erhebungen, für die Aufbereitung und Veröffentlichung der Länderergebnisse zuständig. Durch diese Kooperation in einem „Statistikverbund“ entstehen für alle Länder vergleichbare und zu einem Bundesergebnis zusammenführbare Erhebungsergebnisse.

## Produkte und Dienstleistungen

### Informationsservice

info@statistik-bbb.de  
mit statistischen Informationen für jedermann und Beratung sowie maßgeschneiderte Aufbereitungen von Daten über Berlin und Brandenburg.  
Auskunft, Beratung, Pressedienst sowie Fachbibliothek.

### Standort Potsdam

Behlertstraße 3a, 14467 Potsdam  
Tel. 0331 8173 - 1777  
Fax 030 9028 - 4091  
Mo – Do 9 – 15 Uhr, Fr 9 – 14 Uhr

### Standort Berlin

Alt-Friedrichsfelde 60, 10315 Berlin

Bibliothek  
Tel. 030 9021 - 3540  
Mo – Do 9 – 15 Uhr, Fr 9 – 14 Uhr

### Internet-Angebot

www.statistik-berlin-brandenburg.de  
mit aktuellen Daten, Pressemitteilungen, Statistischen Berichten zum kostenlosen Herunterladen, regionalstatistischen Informationen, Wahlstatistiken und -analysen sowie einem Überblick über das gesamte Leistungsspektrum des Amtes.

### Statistische Jahrbücher

mit einer Vielzahl von Tabellen aus nahezu allen Arbeitsgebieten der amtlichen Statistik.

### Statistische Berichte

mit Ergebnissen der einzelnen Statistiken in Tabellen in tiefer sachlicher Gliederung und Grafiken zur Veranschaulichung von Entwicklungen und Strukturen.  
Mit dieser Reihe werden die bisherigen Veröffentlichungen Statistischer Berichte aus dem Landesbetrieb für Datenverarbeitung und Statistik Land Brandenburg sowie dem Statistischen Landesamt Berlin fortgesetzt.

## Datenangebot aus dem Sachgebiet

### Informationen zu dieser Veröffentlichung

Referat 31 Verarbeitendes Gewerbe  
Tel. 030 9021-3816/3725/3346  
Fax 030 9028-4012  
Verarb.Gewerbe@statistik-bbb.de

### Weitere Veröffentlichungen zum Thema

Statistische Berichte:

- Verarbeitendes Gewerbe  
E I 2 – m
- Produktion  
E I 4 – q  
E I 5 – vj, j
- Investitionen  
E I 6 – j

„Zeitschrift für amtliche Statistik – Berlin Brandenburg“

- Techen, Andreas: Die Entwicklung der Industriekonjunktur während der Wirtschaftskrise, Nr. 6/2011, S. 54 ff.
- Techen, Andreas: 1990 – 2010 Berlin und Brandenburg: Verarbeitendes Gewerbe, Nr. 4/2010, S. 26 ff.

Statistisches Bundesamt

- Auftragseingang und Umsatz im Verarbeitenden Gewerbe – Indizes, Fachserie 4, Reihe 2.2, monatlich, jährlich.
- Dr. Bald-Herbel, C.: Umstellung der Konjunkturindizes im Produzierenden Gewerbe auf Basis 2005; Wirtschaft und Statistik, 2009, Heft 3, S. 223 ff.
- Dr. Bald-Herbel, C.: Umstellung der Konjunkturindizes im Verarbeitenden Gewerbe auf das Basisjahr 2010; Wirtschaft und Statistik, März 2003, S. 185 ff.