

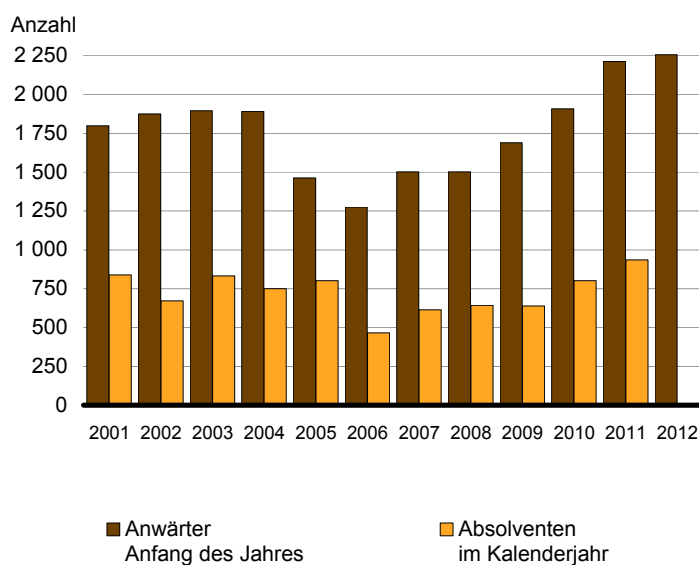
# Statistischer Bericht

B II 7 – j / 12

## Schulpraktische Seminare im Land Berlin 1. Januar 2012

Lehramtsanwärter  
Zweite Staatsprüfung  
Fachseminare  
Lehrpersonen

**Lehramtsanwärter und Absolventen der Schulpraktischen Seminare mit erfolgreich abgelegter Zweiter Staatsprüfung in Berlin 2001 bis 2012**



## Impressum

**Statistischer Bericht**  
B II 7 – j / 12

Erscheinungsfolge: jährlich  
Erschienen im Juni 2012

### Preis

pdf-Version: kostenlos  
Excel-Version: kostenlos  
Druck-Version: 7,00 EUR

## Herausgeber

**Amt für Statistik** Berlin-Brandenburg  
Behlertstraße 3a  
14467 Potsdam  
info@statistik-bbb.de  
www.statistik-berlin-brandenburg.de

Tel. 0331 8173 - 1777  
Fax 030 9028 - 4091

© **Amt für Statistik** Berlin-Brandenburg,  
Potsdam, 2012  
*Auszugsweise Vervielfältigung und  
Verbreitung mit Quellenangabe gestattet.*

## Zeichenerklärung

0 weniger als die Hälfte von 1  
in der letzten besetzten Stelle,  
jedoch mehr als nichts  
– nichts vorhanden  
... Angabe fällt später an  
( ) Aussagewert ist eingeschränkt  
/ Zahlenwert nicht sicher genug  
• Zahlenwert unbekannt oder  
geheim zu halten  
x Tabellenfach gesperrt  
p vorläufige Zahl  
r berichtigte Zahl  
s geschätzte Zahl

Inhaltsverzeichnis

	Seite		Seite
<b>Vorbemerkungen</b>	<b>4</b>	3 Schulpraktische Seminare und Seminar-	
		mitglieder in Berlin am 1. Januar 2012	
<b>Grafiken</b>		nach Bezirken, Lehramt und Geschlecht .....	<b>10</b>
1 Mitglieder der Schulpraktischen Seminare		4 Mitglieder an Schulpraktischen Seminaren	
in Berlin 2001 bis 2012 nach Lehramt .....	<b>8</b>	in Berlin am 1. Januar 2012 nach Semestern,	
2 Absolventen der Schulpraktischen Seminare		Lehramt und Geschlecht .....	<b>10</b>
mit erfolgreich abgelegter Zweiter Staats-		5 Mitglieder an Schulpraktischen Seminaren	
prüfung in Berlin 2001 bis 2011 .....	<b>8</b>	in Berlin am 1. Januar 2012 nach Alter,	
3 Mitglieder an Schulpraktischen Seminaren		Lehramt und Geschlecht .....	<b>11</b>
in Berlin am 1. Januar 2012 nach Lehramt		6 Mitglieder an Schulpraktischen Seminaren	
und Alter .....	<b>12</b>	in Berlin am 1. Januar 2012 und Prüfungs-	
4 Die am häufigsten belegten Fächer der		teilnehmer mit im Jahr 2011 erfolgreich	
Absolventen der Schulpraktischen Seminare		abgelegter Zweiter Staatsprüfung nach	
in Berlin mit erfolgreich abgelegter Zweiter		Fachseminaren, Geschlecht und Lehramt .....	<b>13</b>
Staatsprüfung im Jahr 2011 .....	<b>19</b>	7 Mitglieder an Schulpraktischen Seminaren	
<b>Tabellen</b>		in Berlin am 1. Januar 2012 nach der Teil-	
1 Schulpraktische Seminare und Seminar-		nahme an Fachseminaren, dem Jahr der	
mitglieder in Berlin 1992 bis 2012 nach		voraussichtlichen Beendigung des	
Lehramt und Geschlecht .....	<b>6</b>	Vorbereitungsdienstes, Geschlecht und	
2 Absolventen der Schulpraktischen Seminare		Lehramt .....	<b>16</b>
mit erfolgreich abgelegter Zweiter Staats-		8 Schulpraktische Seminare, Lehrpersonen	
prüfung in Berlin 1992 bis 2011 nach		und wöchentlich von ihnen geleitete Ver-	
Lehramt und Geschlecht .....	<b>9</b>	anstaltungs- und Sitzungsstunden in Berlin	
		am 1. Januar 2012 nach Lehramt und	
		Beschäftigungsverhältnis .....	<b>19</b>

## Vorbemerkungen

### Allgemeine Angaben zur Statistik

#### Aufgabe und Ziel der Statistik

Die Statistik über die zweite Phase der Lehrerausbildung in Berlin liefert verlässliche Daten über die schulpraktische Ausbildung des Lehrernachwuchses. Sie dient als Grundlage zur Planung der für das Bildungswesen bereitzustellenden Ressourcen sowie zur Erstellung einer bundeseinheitlichen Bildungsstatistik.

#### Rechtsgrundlage

Die Statistik der Schulpraktischen Seminare ist eine koordinierte Länderstatistik. Das Erhebungsprogramm basiert auf Beschlüssen und Empfehlungen der Kultusministerkonferenz (KMK). Grundlage dieser Statistik bilden die in den Fachbereichen der Senatsverwaltung vorhandenen und ständig aktualisierten Daten über die Lehramtsanwärter und das Lehrpersonal der Schulpraktischen Seminare.

#### Periodizität

Jährliche Erhebung bzw. Aufbereitung. Die Senatsverwaltung für Bildung, Jugend und Wissenschaft (SenBJW) ermittelt die Daten zum Stichtag 1. Januar aus der dort vorliegenden Datenbank über Lehramtsanwärter und Lehrpersonal.

#### Berichtskreis

Zum Berichtskreis gehören alle Schulpraktischen Seminare im Land Berlin, die den Vorbereitungsdienst (schulpraktische Ausbildung) für eines der Berliner Lehrämter durchführen.

Im früher zur ehemaligen DDR gehörenden Ostteil der Stadt wurden Schulpraktische Seminare erst seit dem Ausbildungsjahr 1991/92 eingerichtet (Stichtag der Erhebung: 31. Januar 1992). Zweite Staatsprüfungen wurden hier erstmals im Jahr 1993 abgelegt.

#### Methodische Hinweise

Die Stichtagszahlen über die Mitglieder der Seminare (Lehramtsanwärter) und ihre Zuordnung zu Semestern bzw. Ausbildungsjahren können von Verschiebungen bei den Einstellungsterminen und den Prüfungsterminen beeinflusst sein, ggf. auch von Verschiebungen bei den Erhebungsstichtagen. Die Absolventenzahlen beziehen sich stets auf das Kalenderjahr; Verschiebungen bei den Prüfungsterminen können aber auch hier zu Schwankungen führen.

Die Tabellen, die nach Fächern bzw. Fachseminaren untergliedert sind (Tabellen 6 und 7), weisen Teilnahmefälle aus; die Lehramtsanwärter sind daher in der Regel doppelt gezählt – entsprechend der Zahl der belegten Seminare bzw. Fachseminare.

#### Hinweise auf andere Veröffentlichungen

Ergebnisse für das gesamte Bundesgebiet enthält die vom Statistischen Bundesamt herausgegebene Fachserie 11, Reihe 1 „Allgemeinbildende Schulen“. Die Fachserie steht unter [www.destatis.de](http://www.destatis.de) zum kostenlosen Download zur Verfügung.

(Hinweis: Auf der Startseite zu „Zahlen & Fakten > Bildung, Forschung, Kultur -> Schulen“ die >entsprechende Publikation< auswählen.)

### Definitionen

#### • Schulpraktische Ausbildung

Die Ausbildung der Lehrer umfasst zwei Ausbildungsphasen: Erstens das Studium an einer wissenschaftlichen oder wissenschaftlich-künstlerischen Hochschule, das mit der Ersten Staatsprüfung oder mit dem lehramtsbezogenen Master-Abschluss endet. Auf Antrag (und nach Maßgabe vorhandener Ausbildungsmöglichkeiten) schließt sich daran die zweite Phase, die schulpraktische Ausbildung im Rahmen des Vorbereitungsdienstes an.

Die Aufnahme in die schulpraktische Ausbildung garantiert nicht die künftige Einstellung als Lehrer oder Studienrat. Die Zahl der Ausbildungsplätze ist insofern nicht am Berliner Lehrerberuf orientiert; vielmehr besteht ein grundgesetzlicher Anspruch auf Beendigung der Ausbildung, die das Land (im Rahmen vorhandener Ausbildungskapazitäten) ermöglichen muss.

Während des Vorbereitungsdienstes sind die Lehramtsanwärter Beamte auf Widerruf mit den Dienstbezeichnungen „Studienreferendar/Studienreferendarin“ (Amt des Studienrats) bzw. „Lehreranwärter/Lehreranwärterin“ (übrige Lehrämter). Ausländer, die nicht aus einem der Länder der Europäischen Union stammen, können unter bestimmten Voraussetzungen auch ohne Berufung in das Beamtenverhältnis in den Vorbereitungsdienst aufgenommen werden.

Der Vorbereitungsdienst wird an den Schulpraktischen Seminaren durchgeführt, die die Schulaufsichtsbehörde einrichtet. Die Ausbildung umfasst die Teilnahme an allgemeinen Seminaren, an Fachseminaren und an Ergänzungskursen. Die Fachseminare werden entsprechend den Fächern des Studiums und der ersten Staatsprüfung belegt. Hinzu kommt der Ausbildungsunterricht an öffentlichen Berliner Schulen (unter bestimmten Voraussetzungen auch an anerkannten Privatschulen), der aus selbständigem Unterricht, Unterricht unter Anleitung und Hospitationen besteht. Die schulpraktische Ausbildung dauert im Grundsatz 24 Monate und wird mit der Zweiten Staatsprüfung abgeschlossen. Für den gehobenen Dienst dauert sie 12 Monate und für den höheren Dienst 24 Monate. Der Vorbereitungsdienst für den höheren Dienst kann um bis zu 12 Monate verkürzt werden, wenn der Nachweis gleichwertiger praktischer Ausbildungszeiten während des Studiums möglich ist. Mit der Mitteilung über die bestandene Prüfung bzw. über das endgültige Nichtbestehen endet das Beamtenverhältnis auf Widerruf.

In Berlin wird für die folgenden Lehrämter ausgebildet (Laufbahnen der Beamten im Berliner Schuldienst):

• **Amt des Lehrers**

Voraussetzung für den Unterricht an Grundschulen. Die Anwärter belegen ein Fach sowie den Vorfachlichen Unterricht. Zuordnung in der bundeseinheitlichen Schulstatistik: „Übergreifende Lehrämter der Primarstufe und aller oder einzelner Schularten der Sekundarstufe I“.

• **Amt des Lehrers mit fachwissenschaftlicher Ausbildung in zwei Fächern**

Voraussetzung für den Unterricht an Grundschulen und in den Klassen 7 bis 10 der Haupt- und Realschulen sowie der Gesamtschulen. Die Anwärter belegen Fachseminare zu zwei wissenschaftlichen Fächern oder in einem wissenschaftlichen und einem künstlerischen Fach. Zuordnung in der bundeseinheitlichen Schulstatistik: „Lehrämter für alle oder einzelne Schularten der Sekundarstufe I“.

• **Amt des Lehrers an Sonderschulen/für Sonderpädagogik**

Die Ausbildung entspricht der für das Amt des Lehrers mit fachwissenschaftlicher Ausbildung in zwei Fächern, jedoch treten an die Stelle eines der Fächer zwei sonderpädagogische Fachrichtungen oder zwei Lernbereiche der Grundschulpädagogik. Zuordnung in der bundeseinheitlichen Schulstatistik: „Sonderpädagogische Lehrämter“.

• **Amt des Studienrats**

Das Amt des Studienrats mit wissenschaftlicher oder künstlerisch-wissenschaftlicher Fachausbildung berechtigt zum Unterricht an der Oberstufe der Gymnasien und Gesamtschulen sowie in den Klassen 7 bis 10 der Gesamtschulen, im Berlin-Kolleg, in Oberstufenzentren, in Fachoberschulen und Berufs- und Berufsfachschulen.

Das Amt des Studienrats mit beruflicher Fachrichtung berechtigt zum Unterricht an beruflichen Schulen. Die Referendare belegen Fachseminare in zwei wissenschaftlichen oder künstlerisch-wissenschaftlichen Fächern oder eine wissenschaftliche und eine berufliche Fachrichtung. Zuordnung in der bundeseinheitlichen Schulstatistik:

„Lehrämter für die Sekundarstufe II (allgemeinbildende bzw. berufliche Fächer) oder für das Gymnasium“.

Ausnahmen von der grundsätzlichen Zuordnung der Lehrämter zu den Schularten sind möglich.

• **Lehrpersonen**

Die Schulpraktischen Seminare haben z.T. eigene Lehrer, die hauptberuflich dort tätig sind. Insbesondere bei den Leitern der Schulpraktischen Seminare handelt es sich regelmäßig um hauptberuflich Beschäftigte. Darüber hinaus können Lehrer der Berliner Schulen mit einer stundenweisen Tätigkeit an den Schulpraktischen Seminaren beauftragt werden, bei Ermäßigung ihrer normalen Unterrichtsstunden.

**Erhebungsmerkmale**

**Schulpraktische Seminare**

**Seminare**

- Lehramt
- Bezirk

**Mitglieder**

- Geschlecht
- Bezirk
- Geburtsjahr
- Lehramt
- Fachseminar
- Semester (Ausbildungshalbjahr)
- voraussichtliches Jahr der Zweiten Staatsprüfung

**Prüfungsteilnehmer**

- Geschlecht
- Lehramt
- Fachseminar
- Prüfungsergebnis

**Lehrpersonen**

- Geschlecht
- Lehramt, für das unterrichtet wird
- Beschäftigungsverhältnis (Funktion)
- Beschäftigungsumfang (hauptberuflich, stundenweise)
- wöchentlich geleitete Veranstaltungs- und Sitzungsstunden

1 Schulpraktische Seminare und Seminarmitglieder in Berlin 1992 bis 2012 nach Lehramt und Geschlecht

Jahr <sup>1</sup>	Anzahl der Seminare	Mitglieder an Seminaren											
		insgesamt	dar. weiblich	Lehramt									
				Lehrer		Lehrer mit fachwissenschaftlicher Ausbildung in zwei Fächern		Lehrer an Sonderschulen / für Sonderpädagogik		Studienrat mit			
				insgesamt	dar. weiblich	insgesamt	dar. weiblich	insgesamt	dar. weiblich	insgesamt	dar. weiblich	insgesamt	dar. weiblich
1	2	3	4	5	6	7	8	9	10	11	12	13	
Insgesamt													
1992	48	1 321	917	266	212	439	328	68	56	491	292	57	29
1993	49	1 308	884	192	155	531	389	48	41	453	258	84	41
1994	50	1 514	994	197	163	525	380	55	44	560	315	177	92
1995	51	1 612	1 076	260	221	454	340	88	75	590	341	220	99
1996	49	1 443	996	284	234	316	246	82	68	605	375	156	73
1997	46	1 368	966	320	267	202	151	95	75	641	405	110	68
1998	46	1 255	900	321	284	169	120	95	81	590	367	80	48
1999	46	1 346	943	335	299	203	139	69	58	646	392	93	55
2000	41	1 494	1 065	361	317	181	127	125	111	732	458	95	52
2001	42	1 798	1 284	452	397	189	139	153	133	849	541	155	74
2002	42	1 876	1 347	474	405	198	149	211	177	772	500	221	116
2003	44	1 895	1 331	392	333	205	148	216	181	839	544	243	125
2004	44	1 892	1 341	405	352	185	137	218	189	824	533	260	130
2005	41	1 463	1 075	311	278	136	107	206	183	608	404	202	103
2006	36	1 275	925	264	235	135	100	170	144	543	367	163	79
2007	35	1 502	1 112	314	271	145	113	203	173	625	437	215	118
2008	48	1 502	1 142	323	286	152	123	205	178	612	421	210	134
2009	35	1 690	1 290	403	357	171	138	228	191	701	473	187	131
2010	41	1 907	1 439	463	409	213	164	220	187	832	557	179	122
2011	47	2 212	1 653	568	507	266	207	197	165	1 001	660	180	114
2012	47	2 256	1 667	552	496	297	232	189	163	1 047	671	171	105
Struktur <sup>2</sup> in %													
1992	x	100	69,4	20,1	79,7	33,2	74,7	5,1	82,4	37,2	59,5	4,3	50,9
1993	x	100	67,6	14,7	80,7	40,6	73,3	3,7	85,4	34,6	57,0	6,4	48,8
1994	x	100	65,7	13,0	82,7	34,7	72,4	3,6	80,0	37,0	56,3	11,7	52,0
1995	x	100	66,7	16,1	85,0	28,2	74,9	5,5	85,2	36,6	57,8	13,6	45,0
1996	x	100	69,0	19,7	82,4	21,9	77,8	5,7	82,9	41,9	62,0	10,8	46,8
1997	x	100	70,6	23,4	83,4	14,8	74,8	6,9	78,9	46,9	63,2	8,0	61,8
1998	x	100	71,7	25,6	88,5	13,5	71,0	7,6	85,3	47,0	62,2	6,4	60,0
1999	x	100	70,1	24,9	89,3	15,1	68,5	5,1	84,1	48,0	60,7	6,9	59,1
2000	x	100	71,3	24,2	87,8	12,1	70,2	8,4	88,8	49,0	62,6	6,4	54,7
2001	x	100	71,4	25,1	87,8	10,5	73,5	8,5	86,9	47,2	63,7	8,6	47,7
2002	x	100	71,8	25,3	85,4	10,6	75,3	11,2	83,9	41,2	64,8	11,8	52,5
2003	x	100	70,2	20,7	84,9	10,8	72,2	11,4	83,8	44,3	64,8	12,8	51,4
2004	x	100	70,9	21,4	86,9	9,8	74,1	11,5	86,7	43,6	64,7	13,7	50,0
2005	x	100	73,5	21,3	89,4	9,3	78,7	14,1	88,8	41,6	66,4	13,8	51,0
2006	x	100	72,5	20,7	89,0	10,6	74,1	13,3	84,7	42,6	67,6	12,8	48,5
2007	x	100	74,0	20,9	86,3	9,7	77,9	13,5	85,2	41,6	69,9	14,3	54,9
2008	x	100	76,0	21,5	88,5	10,1	80,9	13,6	86,8	40,7	68,8	14,0	63,8
2009	x	100	76,3	23,8	88,6	10,1	80,7	13,5	83,8	41,5	67,5	11,1	70,1
2010	x	100	75,5	24,3	88,3	11,2	77,0	11,5	85,0	43,6	66,9	9,4	68,2
2011	x	100	74,7	25,7	89,3	12,0	77,8	8,9	83,8	45,3	65,9	8,1	63,3
2012	x	100	73,9	24,5	89,9	13,2	78,1	8,4	86,2	46,4	64,1	7,6	61,4

1 Schulpraktische Seminare und Seminarmitglieder in Berlin 1992 bis 2012 nach Lehramt und Geschlecht

Jahr <sup>1</sup>	Anzahl der Seminare	Mitglieder an Seminaren											
		insgesamt	dar. weiblich	Lehramt									
				Lehrer		Lehrer mit fachwissenschaftlicher Ausbildung in zwei Fächern		Lehrer an Sonderschulen / für Sonderpädagogik		Studienrat mit einer beruflichen Fachrichtung			
				insgesamt	dar. weiblich	insgesamt	dar. weiblich	insgesamt	dar. weiblich	insgesamt	dar. weiblich	insgesamt	dar. weiblich
1	2	3	4	5	6	7	8	9	10	11	12	13	

1. Ausbildungsjahr (1. und 2. Semester)

1992	x	659	464	102	85	289	212	26	24	212	124	30	19
1993	x	647	418	82	63	247	182	23	18	238	130	57	25
1994	x	824	545	110	95	257	189	37	31	303	166	117	64
1995	x	986	649	147	124	269	201	49	42	399	231	122	51
1996	x	668	474	139	113	107	82	35	27	321	210	66	42
1997	x	671	482	168	148	92	65	55	45	312	197	44	27
1998	x	581	418	159	141	73	51	39	34	276	171	34	21
1999	x	443	309	113	100	81	53	8	7	207	129	34	20
2000	x	1 044	763	263	235	93	67	110	98	522	335	56	28
2001	x	829	595	223	195	92	71	58	49	357	233	99	47
2002	x	1 067	781	271	230	107	80	153	128	405	269	131	74
2003	x	896	622	154	133	101	72	84	72	435	284	122	61
2004	x	997	732	243	214	85	67	142	125	384	251	143	75
2005	x	500	371	82	75	54	42	82	76	218	146	64	32
2006	x	709	513	157	137	75	53	97	78	296	203	84	42
2007	x	780	592	162	139	65	51	112	99	315	223	126	80
2008	x	765	603	172	161	85	69	101	87	317	222	90	64
2009	x	947	715	252	217	91	71	132	110	375	250	97	67
2010	x	976	747	234	215	121	91	93	82	444	298	84	61
2011	x	1 163	858	287	259	132	108	99	79	556	361	89	51
2012	x	1 040	773	201	183	135	103	75	66	546	366	83	55

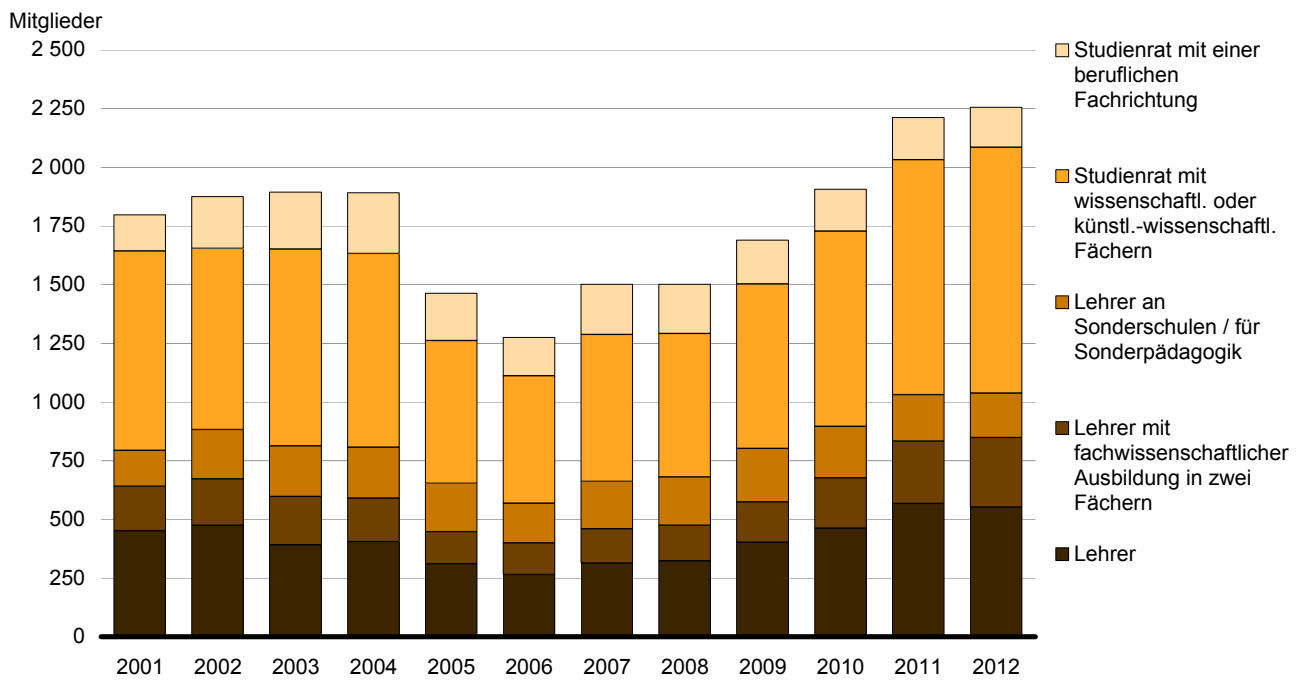
2. Ausbildungsjahr (3. und 4. Semester und höher)

1992	x	662	453	164	127	150	116	42	32	279	168	27	10
1993	x	661	466	110	92	284	207	25	23	215	128	27	16
1994	x	690	449	87	68	268	191	18	13	257	149	60	28
1995	x	626	427	113	97	185	139	39	33	191	110	98	48
1996	x	775	522	145	121	209	164	47	41	284	165	90	31
1997	x	697	484	152	119	110	86	40	30	329	208	66	41
1998	x	674	482	162	143	96	69	56	47	314	196	46	27
1999	x	903	634	222	199	122	86	61	51	439	263	59	35
2000	x	450	302	98	82	88	60	15	13	210	123	39	24
2001	x	969	689	229	202	97	68	95	84	492	308	56	27
2002	x	809	566	203	175	91	69	58	49	367	231	90	42
2003	x	999	709	238	200	104	76	132	109	404	260	121	64
2004	x	895	609	162	138	100	70	76	64	440	282	117	55
2005	x	963	704	229	203	82	65	124	107	390	258	138	71
2006	x	566	412	107	98	60	47	73	66	247	164	79	37
2007	x	722	520	152	132	80	62	91	74	310	214	89	38
2008	x	737	539	151	125	67	54	104	91	295	199	120	70
2009	x	743	575	151	140	80	67	96	81	326	223	90	64
2010	x	931	692	229	194	92	73	127	105	388	259	95	61
2011	x	1 049	795	281	248	134	99	98	86	445	299	91	63
2012	x	1 216	894	351	313	162	129	114	97	501	305	88	50

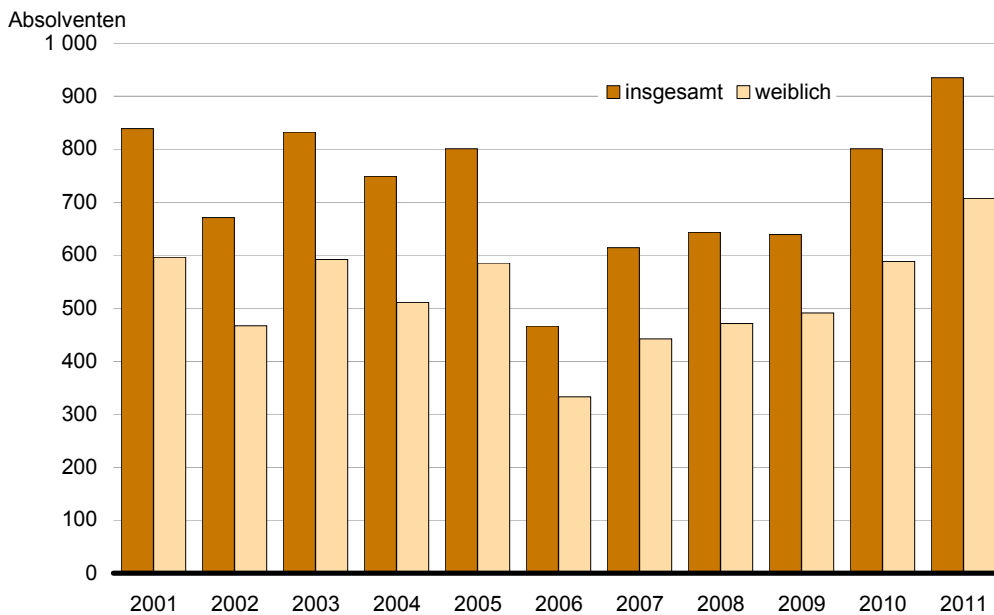
1 Die Erhebung erfolgt jeweils zu Beginn des Kalenderjahres (1992 bis 1995 und 1998: 31. Januar; 1996 bis 1997: 2. Januar; ab 1999: 1. Januar)

2 Spalten 3, 5, 7, 9, 11 und 13 Frauenanteil je Lehramt in Prozent

## 1 Mitglieder der Schulpraktischen Seminare in Berlin 2001 bis 2012 nach Lehramt



## 2 Absolventen der Schulpraktischen Seminare mit erfolgreich abgelegter Zweiter Staatsprüfung in Berlin 2001 bis 2011





**2 Absolventen der Schulpraktischen Seminare mit erfolgreich abgelegter Zweiter Staatsprüfung in Berlin 1992 bis 2011 nach Lehramt und Geschlecht**

Jahr <sup>1</sup>	Ins-gesamt	Darunter weiblich	Lehramt									
			Lehrer		Lehrer mit fach-wissenschaft-licher Ausbildung in zwei Fächern		Lehrer an Sonderschulen / für Sonderpädagogik		Studienrat mit			
									wissenschaftl. oder künstl.-wissenschaftl. Fächern		einer beruflichen Fachrichtung	
			ins-gesamt	dar. weiblich	ins-gesamt	dar. weiblich	ins-gesamt	dar. weiblich	ins-gesamt	dar. weiblich	ins-gesamt	dar. weiblich
1	2	3	4	5	6	7	8	9	10	11	12	

Insgesamt

1992	561	407	147	115	131	104	41	31	214	143	28	14
1993	516	363	90	73	219	161	21	19	168	99	18	11
1994	578	379	76	60	236	167	15	11	207	122	44	19
1995	742	490	107	91	220	159	35	31	265	146	115	63
1996	614	419	110	92	165	131	40	37	234	139	65	20
1997	597	414	138	106	85	69	33	26	286	178	55	35
1998	262	188	64	54	43	30	25	22	110	70	20	12
1999	789	553	198	178	99	68	52	43	391	235	49	29
2000	357	237	77	63	73	49	8	8	167	98	32	19
2001	839	596	203	180	82	57	83	74	420	262	51	23
2002	671	467	176	152	77	59	49	41	294	182	75	33
2003	832	592	198	163	80	60	123	104	338	213	93	52
2004	749	511	136	115	87	60	65	54	369	232	92	50
2005	801	585	185	162	69	55	110	96	328	213	109	59
2006	466	333	88	81	47	34	61	56	207	133	63	29
2007	614	442	124	108	68	52	83	66	267	184	72	32
2008	643	471	127	106	61	48	96	84	252	171	107	62
2009	639	491	126	116	73	61	93	77	269	179	78	58
2010	801	588	215	182	81	64	117	96	310	196	78	50
2011	935	707	246	216	113	82	95	83	405	276	76	50

Struktur<sup>2</sup> in %

1992	100	72,5	26,2	78,2	23,4	79,4	7,3	75,6	38,1	66,8	5,0	50,0
1993	100	70,3	17,4	81,1	42,4	73,5	4,1	90,5	32,6	58,9	3,5	61,1
1994	100	65,6	13,1	78,9	40,8	70,8	2,6	73,3	35,8	58,9	7,6	43,2
1995	100	66,0	14,4	85,0	29,6	72,3	4,7	88,6	35,7	55,1	15,5	54,8
1996	100	68,2	17,9	83,6	26,9	79,4	6,5	92,5	38,1	59,4	10,6	30,8
1997	100	69,3	23,1	76,8	14,2	81,2	5,5	78,8	47,9	62,2	9,2	63,6
1998	100	71,8	24,4	84,4	16,4	69,8	9,5	88,0	42,0	63,6	7,6	60,0
1999	100	70,1	25,1	89,9	12,5	68,7	6,6	82,7	49,6	60,1	6,2	59,2
2000	100	66,4	21,6	81,8	20,4	67,1	2,2	100,0	46,8	58,7	9,0	59,4
2001	100	71,0	24,2	88,7	9,8	69,5	9,9	89,2	50,1	62,4	6,1	45,1
2002	100	69,6	26,2	86,4	11,5	76,6	7,3	83,7	43,8	61,9	11,2	44,0
2003	100	71,2	23,8	82,3	9,6	75,0	14,8	84,6	40,6	63,0	11,2	55,9
2004	100	68,2	18,2	84,6	11,6	69,0	8,7	83,1	49,3	62,9	12,3	54,3
2005	100	73,0	23,1	87,6	8,6	79,7	13,7	87,3	40,9	64,9	13,6	54,1
2006	100	71,5	18,9	92,0	10,1	72,3	13,1	91,8	44,4	64,3	13,5	46,0
2007	100	72,0	20,2	87,1	11,1	76,5	13,5	79,5	43,5	68,9	11,7	44,4
2008	100	73,3	19,8	83,5	9,5	78,7	14,9	87,5	39,2	67,9	16,6	57,9
2009	100	76,8	19,7	92,1	11,4	83,6	14,6	82,8	42,1	66,5	12,2	74,4
2010	100	73,4	26,8	84,7	10,1	79,0	14,6	82,1	38,7	63,2	9,7	64,1
2011	100	75,6	26,3	87,8	12,1	72,6	10,2	87,4	43,3	68,1	8,1	65,8

<sup>1</sup> 1992 Zahlen nur für Berlin-West

<sup>2</sup> Spalten 2, 4, 6, 8, 10 und 12 Frauenanteil je Lehramt in Prozent

### 3 Schulpraktische Seminare und Seminarmitglieder in Berlin am 1. Januar 2012 nach Bezirken, Lehramt und Geschlecht

Bezirk	Anzahl der Seminare	Mitglieder an Seminaren											
		ins-gesamt	dar. weiblich	Lehramt									
				Lehrer		Lehrer mit fachwissenschaftlicher Ausbildung in zwei Fächern		Lehrer an Sonderschulen/ für Sonderpädagogik		Studienrat mit			
										wissenschaftl. oder künstl.-wissenschaftl. Fächern		einer beruflichen Fachrichtung	
ins-gesamt	dar. weibl.	ins-gesamt	dar. weibl.	ins-gesamt	dar. weibl.	ins-gesamt	dar. weibl.	ins-gesamt	dar. weibl.	ins-gesamt	dar. weibl.		
Mitte .....	2	103	79	29	27	19	16	-	-	55	36	-	-
Friedrichshain-Kreuzberg .....	7	306	255	44	40	21	16	189	163	52	36	-	-
Pankow .....	-	-	-	-	-	-	-	-	-	-	-	-	-
Charlottenburg-Wilmersdorf .....	4	215	163	75	67	48	40	-	-	92	56	-	-
Spandau .....	3	139	99	23	20	13	8	-	-	103	71	-	-
Steglitz-Zehlendorf .....	8	406	267	61	55	27	18	-	-	147	89	171	105
Tempelhof-Schöneberg .....	3	135	100	36	34	12	9	-	-	87	57	-	-
Neukölln .....	4	192	126	32	29	12	7	-	-	148	90	-	-
Treptow-Köpenick .....	4	161	114	54	45	19	16	-	-	88	53	-	-
Marzahn-Hellersdorf .....	3	143	116	49	46	42	35	-	-	52	35	-	-
Lichtenberg .....	3	144	114	54	50	38	30	-	-	52	34	-	-
Reinickendorf .....	6	312	234	95	83	46	37	-	-	171	114	-	-
Berlin	47	2 256	1 667	552	496	297	232	189	163	1 047	671	171	105

### 4 Mitglieder an Schulpraktischen Seminaren in Berlin am 1. Januar 2012 nach Semestern, Lehramt und Geschlecht

Semester	ins-gesamt	dar. weiblich	Lehramt										
			Lehrer		Lehrer mit fachwissenschaftlicher Ausbildung in zwei Fächern		Lehrer an Sonderschulen/ für Sonderpädagogik		Studienrat mit				
									wissenschaftl. oder künstl.-wissenschaftl. Fächern		einer beruflichen Fachrichtung		
			ins-gesamt	dar. weibl.	ins-gesamt	dar. weibl.	ins-gesamt	dar. weibl.	ins-gesamt	dar. weibl.	ins-gesamt	dar. weibl.	
Anzahl													
1. Semester .....	524	401	90	82	68	54	49	45	273	192	44	28	
2. Semester .....	516	372	111	101	67	49	26	21	273	174	39	27	
3. Semester .....	530	402	140	128	85	73	53	42	213	137	39	22	
4. Semester und höher .....	686	492	211	185	77	56	61	55	288	168	49	28	
Insgesamt	2 256	1 667	552	496	297	232	189	163	1 047	671	171	105	
Prozent													
1. Semester .....	23,2	24,1	16,3	16,5	22,9	23,3	25,9	27,6	26,1	28,6	25,7	26,7	
2. Semester .....	22,9	22,3	20,1	20,4	22,6	21,1	13,8	12,9	26,1	25,9	22,8	25,7	
3. Semester .....	23,5	24,1	25,4	25,8	28,6	31,5	28,0	25,8	20,3	20,4	22,8	21,0	
4. Semester und höher .....	30,4	29,5	38,2	37,3	25,9	24,1	32,3	33,7	27,5	25,0	28,7	26,7	
Insgesamt	100	100	100	100	100	100	100	100	100	100	100	100	

**5 Mitglieder an Schulpraktischen Seminaren in Berlin am 1. Januar 2012  
nach Alter, Lehramt und Geschlecht**

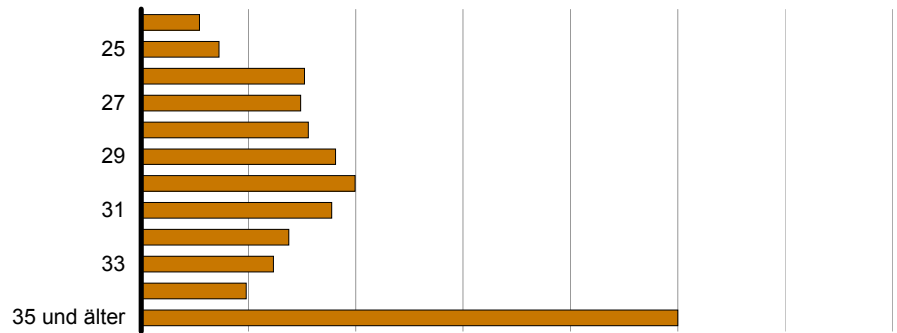
Alter <sup>1</sup>	Ins- gesamt	Darunter weiblich	Lehramt									
			Lehrer		Lehrer mit fach- wissenschaft- licher Ausbildung in zwei Fächern		Lehrer an Sonderschulen / für Sonderpädagogik		Studienrat mit			
			ins- gesamt	dar. weiblich	ins- gesamt	dar. weiblich	ins- gesamt	dar. weiblich	ins- gesamt	dar. weiblich	ins- gesamt	dar. weiblich
Anzahl												
24 Jahre u. jünger	25	24	15	15	6	5	2	2	1	1	1	1
25 Jahre .....	67	63	20	20	16	15	5	4	25	24	1	-
26 Jahre .....	127	103	42	40	23	21	5	4	56	37	1	1
27 Jahre .....	178	143	41	36	34	28	12	12	84	60	7	7
28 Jahre .....	225	178	43	42	27	23	25	23	113	76	17	14
29 Jahre .....	255	184	50	46	43	36	13	11	136	82	13	9
30 Jahre .....	245	185	55	51	32	26	18	15	124	85	16	8
31 Jahre .....	210	148	49	40	25	19	19	18	93	57	24	14
32 Jahre .....	169	112	38	34	15	6	21	15	86	51	9	6
33 Jahre .....	141	95	34	27	16	9	13	10	63	39	15	10
34 Jahre .....	106	70	27	23	10	7	11	9	47	27	11	4
35 Jahre u. älter	508	362	138	122	50	37	45	40	219	132	56	31
Insgesamt	2 256	1 667	552	496	297	232	189	163	1 047	671	171	105
Prozent												
24 Jahre u. jünger	1,1	1,4	2,7	3,0	2,0	2,2	1,1	1,2	0,1	0,1	0,6	1,0
25 Jahre .....	3,0	3,8	3,6	4,0	5,4	6,5	2,6	2,5	2,4	3,6	0,6	-
26 Jahre .....	5,6	6,2	7,6	8,1	7,7	9,1	2,6	2,5	5,3	5,5	0,6	1,0
27 Jahre .....	7,9	8,6	7,4	7,3	11,4	12,1	6,3	7,4	8,0	8,9	4,1	6,7
28 Jahre .....	10,0	10,7	7,8	8,5	9,1	9,9	13,2	14,1	10,8	11,3	9,9	13,3
29 Jahre .....	11,3	11,0	9,1	9,3	14,5	15,5	6,9	6,7	13,0	12,2	7,6	8,6
30 Jahre .....	10,9	11,1	10,0	10,3	10,8	11,2	9,5	9,2	11,8	12,7	9,4	7,6
31 Jahre .....	9,3	8,9	8,9	8,1	8,4	8,2	10,1	11,0	8,9	8,5	14,0	13,3
32 Jahre .....	7,5	6,7	6,9	6,9	5,1	2,6	11,1	9,2	8,2	7,6	5,3	5,7
33 Jahre .....	6,3	5,7	6,2	5,4	5,4	3,9	6,9	6,1	6,0	5,8	8,8	9,5
34 Jahre .....	4,7	4,2	4,9	4,6	3,4	3,0	5,8	5,5	4,5	4,0	6,4	3,8
35 Jahre u. älter	22,5	21,7	25,0	24,6	16,8	15,9	23,8	24,5	20,9	19,7	32,7	29,5
Insgesamt	100	100	100	100	100	100	100	100	100	100	100	100

<sup>1</sup> am 31.12.2011

### 3 Mitglieder an Schulpraktischen Seminaren in Berlin am 1. Januar 2012 nach Lehramt und Alter<sup>1</sup>

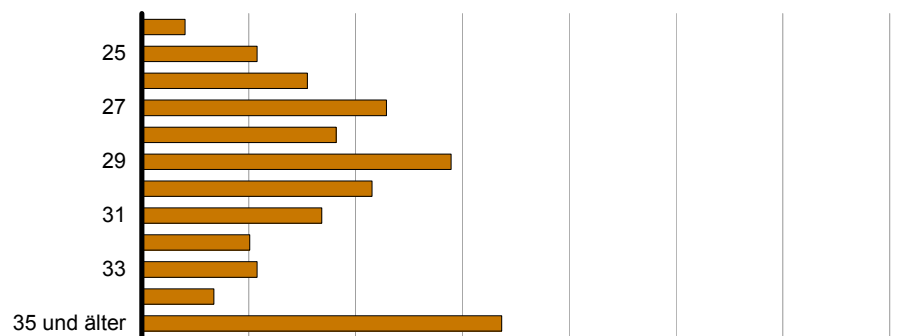
Lehrer

(insgesamt 557 Mitglieder)



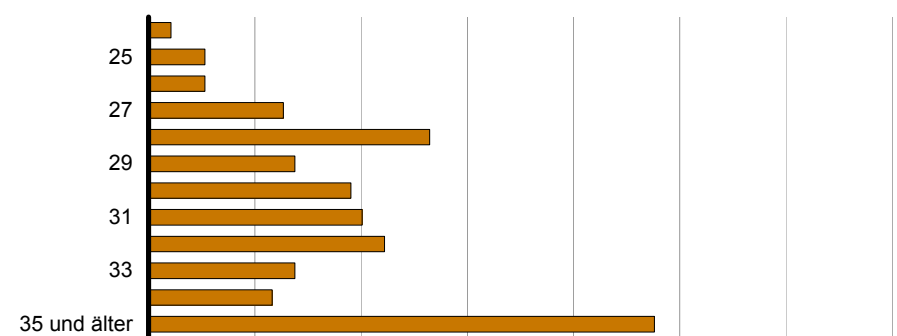
Lehrer mit fachwissenschaftlicher Ausbildung in zwei Fächern

(insgesamt 297 Mitglieder)



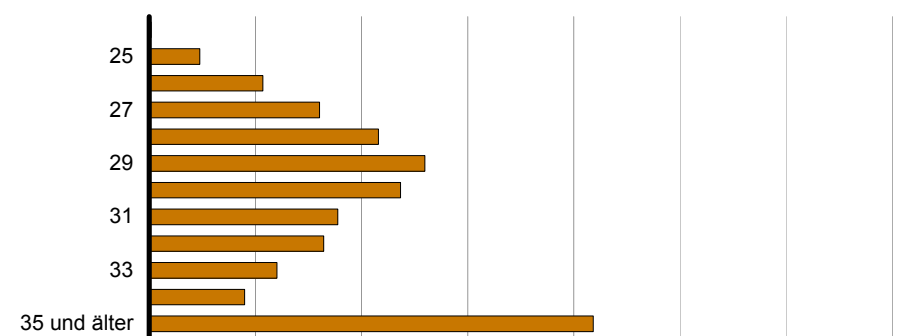
Lehrer an Sonderschulen / für Sonderpädagogik

(insgesamt 186 Mitglieder)



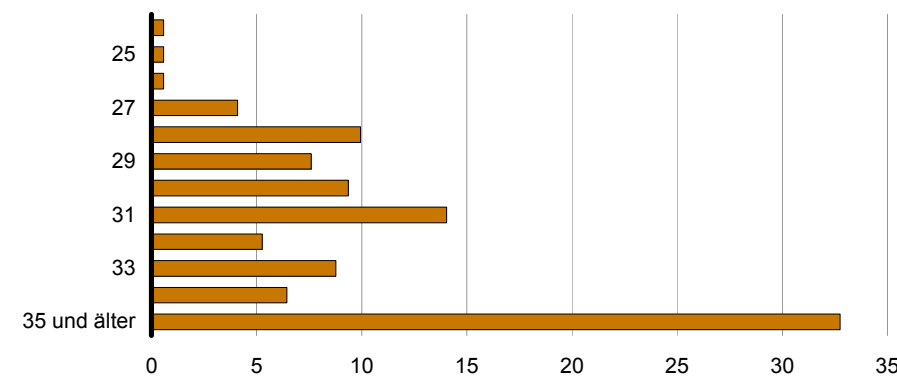
Studienrat mit wissenschaftl. oder künstl.-wissenschaftl. Fächern

(insgesamt 1 047 Mitglieder)



Studienrat mit einer beruflichen Fachrichtung

(insgesamt 171 Mitglieder)



0 5 10 15 20 25 30 35 %

<sup>1</sup> Alter am 31.12.2011

**6 Mitglieder an Schulpraktischen Seminaren in Berlin am 1. Januar 2012 und Prüfungsteilnehmer mit im Jahr 2011 erfolgreich abgelegter Zweiter Staatsprüfung nach Fachseminaren, Geschlecht und Lehramt**

Fachseminar	Teilnehmer am 01.01.2012			Prüfungsteilnehmer mit erfolgreich abgelegter Zweiter Staatsprüfung im Jahr 2011		
	insgesamt <sup>1</sup>	in Prozent der teilnehmenden Personen	darunter weiblich <sup>1</sup>	insgesamt <sup>2</sup>	in Prozent der teilnehmenden Personen	darunter weiblich <sup>2</sup>
<b>Lehrer</b>						
Bildende Kunst .....	36	6,5	33	16	6,5	16
Biologie .....	49	8,9	45	18	7,3	16
Deutsch .....	158	28,6	154	74	30,1	68
Englisch .....	88	15,9	82	43	17,5	40
Erdkunde .....	48	8,7	44	10	4,1	9
Französisch .....	5	0,9	5	1	0,4	1
Geschichte .....	37	6,7	32	9	3,7	8
Mathematik .....	42	7,6	35	29	11,8	25
Musik .....	29	5,3	24	9	3,7	7
Sozialkunde .....	13	2,4	9	6	2,4	6
Sport .....	47	8,5	33	31	12,6	20
Vorfachlicher Unterricht .....	552	100,0	496	–	–	–
Insgesamt	1 104	200,0	992	246	100,0	216
<b>Lehrer mit fachwissenschaftlicher Ausbildung in zwei Fächern</b>						
Arbeitslehre .....	62	20,9	44	39	34,5	25
Arbeitslehre/Technik .....	1	0,3	1	–	–	–
Bildende Kunst .....	23	7,7	19	10	8,8	8
Biologie .....	28	9,4	24	7	6,2	7
Chemie .....	12	4,0	9	4	3,5	3
Deutsch .....	113	38,0	99	43	38,1	39
Englisch .....	43	14,5	39	19	16,8	14
Erdkunde .....	23	7,7	16	15	13,3	8
Ethik .....	14	4,7	12	2	1,8	1
Französisch .....	21	7,1	21	4	3,5	4
Geschichte .....	78	26,3	57	21	18,6	14
Informatik .....	4	1,3	2	–	–	–
Latein .....	1	0,3	1	1	0,9	1
Mathematik .....	41	13,8	26	14	12,4	12
Musik .....	16	5,4	12	6	5,3	2
Physik .....	10	3,4	5	3	2,7	2
Polnisch .....	1	0,3	1	–	–	–
Religionslehre, evangelisch .....	6	2,0	5	1	0,9	1
Religionslehre, katholisch .....	3	1,0	2	1	0,9	1
Russisch .....	11	3,7	11	1	0,9	1
Sozialkunde .....	51	17,2	36	19	16,8	13
Spanisch .....	5	1,7	4	3	2,7	3
Sport .....	27	9,1	18	13	11,5	5
Insgesamt	594	200,0	464	226	200,0	164

**6 Mitglieder an Schulpraktischen Seminaren in Berlin am 1. Januar 2012 und Prüfungsteilnehmer mit im Jahr 2011 erfolgreich abgelegter Zweiter Staatsprüfung nach Fachseminaren, Geschlecht und Lehramt**

Fachseminar	Teilnehmer am 01.01.2012			Prüfungsteilnehmer mit erfolgreich abgelegter Zweiter Staatsprüfung im Jahr 2011		
	insgesamt <sup>1</sup>	in Prozent der teilnehmenden Personen	darunter weiblich <sup>1</sup>	insgesamt <sup>2</sup>	in Prozent der teilnehmenden Personen	darunter weiblich <sup>2</sup>
<b>Lehrer an Sonderschulen / für Sonderpädagogik</b>						
Audiopädagogik .....	4	2,1	4	–	–	–
Blindenpädagogik .....	8	4,2	7	11	11,6	10
Gebärdensprache .....	12	6,3	10	1	1,1	1
Gehörlosenpädagogik .....	22	11,6	21	11	11,6	9
Geistigbehindertenpädagogik .....	94	49,7	80	31	32,6	27
Körperbehindertenpädagogik .....	51	27,0	41	22	23,2	20
Lernbehindertenpädagogik .....	68	36,0	61	50	52,6	42
Schwerhörigenpädagogik .....	10	5,3	9	7	7,4	7
Sehbehindertenpädagogik .....	9	4,8	8	2	2,1	2
Sprachbehindertenpädagogik .....	65	34,4	58	28	29,5	25
Verhaltensgestörtenpädagogik .....	35	18,5	27	27	28,4	23
Insgesamt	378	200,0	326	190	200,0	166
<b>Studienrat mit wissenschaftlichen oder künstlerisch-wissenschaftlichen Fächern</b>						
Bildende Kunst .....	37	3,5	29	18	4,4	16
Bildende Kunst (Großfach) .....	64	6,1	48	16	4,0	12
Biologie .....	143	13,7	102	69	17,0	50
Chemie .....	87	8,3	50	39	9,6	26
Chinesisch .....	3	0,3	2	2	0,5	2
Deutsch .....	293	28,0	228	113	27,9	91
Englisch .....	259	24,7	198	106	26,2	83
Erdkunde .....	101	9,6	42	40	9,9	21
Ethik .....	3	0,3	1	2	0,5	–
Französisch .....	112	10,7	87	57	14,1	47
Geschichte .....	222	21,2	127	64	15,8	41
Griechisch .....	5	0,5	3	1	0,2	–
Informatik .....	24	2,3	11	8	2,0	6
Italienisch .....	12	1,1	10	3	0,7	2
Latein .....	41	3,9	31	15	3,7	9
Mathematik .....	153	14,6	84	44	10,9	25
Musik .....	58	5,5	35	29	7,2	18
Philosophie .....	52	5,0	33	22	5,4	15
Physik .....	67	6,4	21	20	4,9	4
Polnisch .....	1	0,1	1	1	0,2	–
Religionslehre, evangelisch .....	8	0,8	6	7	1,7	3
Religionslehre, katholisch .....	7	0,7	6	1	0,2	–
Russisch .....	14	1,3	13	5	1,2	4
Sozialkunde .....	107	10,2	59	35	8,6	13
Spanisch .....	60	5,7	47	30	7,4	24
Sport .....	160	15,3	67	63	15,6	40
Wirtschaftslehre .....	1	0,1	1	–	–	–
Insgesamt	2 094	200,0	1 342	810	200,0	552

**6 Mitglieder an Schulpraktischen Seminaren in Berlin am 1. Januar 2012 und Prüfungsteilnehmer mit im Jahr 2011 erfolgreich abgelegter Zweiter Staatsprüfung nach Fachseminaren, Geschlecht und Lehramt**

Fachseminar	Teilnehmer am 01.01.2012			Prüfungsteilnehmer mit erfolgreich abgelegter Zweiter Staatsprüfung im Jahr 2011		
	insgesamt <sup>1</sup>	in Prozent der teilnehmenden Personen	darunter weiblich <sup>1</sup>	insgesamt <sup>2</sup>	in Prozent der teilnehmenden Personen	darunter weiblich <sup>2</sup>
Studienrat mit einer beruflichen Fachrichtung						
Bautechnik .....	14	8,2	6	4	5,3	3
Betriebliches Rechnungswesen .....	47	27,5	32	17	22,4	12
Bildende Kunst .....	1	0,6	1	–	–	–
Biologie .....	4	2,3	3	2	2,6	2
Biologie, berufsbezogen .....	1	0,6	–	2	2,6	2
Chemie .....	5	2,9	3	8	10,5	5
Chemie, berufsbezogen .....	1	0,6	–	1	1,3	–
Deutsch .....	12	7,0	10	6	7,9	5
Elektrotechnik .....	6	3,5	–	2	2,6	–
Englisch .....	15	8,8	11	5	6,6	3
Erdkunde .....	2	1,2	1	–	–	–
Ernährung/Hauswirtschaft .....	1	0,6	1	–	–	–
Ernährungswissenschaft .....	24	14,0	20	17	22,4	14
Farb- und Raumgestaltung .....	3	1,8	3	4	5,3	2
Französisch .....	2	1,2	1	2	2,6	2
Geschichte .....	5	2,9	3	2	2,6	2
Gesundheitslehre .....	4	2,3	3	2	2,6	2
Informatik .....	2	1,2	2	2	2,6	–
Land- und Gartenbau .....	19	11,1	8	8	10,5	4
Mathematik .....	15	8,8	8	6	7,9	3
Metalltechnik .....	6	3,5	–	5	6,6	3
Musik .....	1	0,6	1	–	–	–
Physik .....	3	1,8	–	2	2,6	–
Physik, berufsbezogen .....	1	0,6	–	2	2,6	–
Psychologie .....	8	4,7	7	1	1,3	1
Rechtswissenschaft .....	2	1,2	1	–	–	–
Sozialkunde .....	34	19,9	15	19	25,0	13
Sozialpädagogik/Sozialpflege .....	8	4,7	6	1	1,3	1
Soziologie .....	2	1,2	2	–	–	–
Spanisch .....	2	1,2	2	–	–	–
Sport .....	6	3,5	3	3	3,9	1
Textiltechnik .....	1	0,6	1	–	–	–
Unterricht an Sonderschulen .....	7	4,1	4	1	1,3	1
Wirtschaftslehre .....	78	45,6	52	28	36,8	19
Insgesamt	342	200,0	210	152	200,0	100

<sup>1</sup> Mehrfachzählung entsprechend der Teilnahme an Fachseminaren

<sup>2</sup> Mehrfachzählung entsprechend der Teilnahme an Prüfungen

**7 Mitglieder an Schulpraktischen Seminaren in Berlin am 1. Januar 2012 nach der Teilnahme an Fachseminaren, dem Jahr der voraussichtlichen Beendigung des Vorbereitungsdienstes, Geschlecht und Lehramt**

Fachseminar	Ins- gesamt <sup>1</sup>	Voraussichtliches Jahr der Beendigung des Vorbereitungsdienstes					
		2012			2013 und später		
		insgesamt		darunter weiblich	insgesamt		darunter weiblich
		Anzahl	% von Sp. 1		Anzahl	% von Sp. 1	
1	2	3	4	5	6	7	
Lehrer							
Bildende Kunst .....	36	22	61,1	19	14	38,9	14
Biologie .....	49	33	67,3	31	16	32,7	14
Deutsch .....	158	93	58,9	90	65	41,1	64
Englisch .....	88	61	69,3	58	27	30,7	24
Erdkunde .....	48	24	50,0	22	24	50,0	22
Französisch .....	5	3	60,0	3	2	40,0	2
Geschichte .....	37	25	67,6	23	12	32,4	9
Mathematik .....	42	30	71,4	25	12	28,6	10
Musik .....	29	17	58,6	13	12	41,4	11
Sozialkunde .....	13	9	69,2	7	4	30,8	2
Sport .....	47	34	72,3	22	13	27,7	11
Vorfachlicher Unterricht .....	552	351	63,6	313	201	36,4	183
Insgesamt	1 104	702	63,6	626	402	36,4	366
Lehrer mit fachwissenschaftlicher Ausbildung in zwei Fächern							
Arbeitslehre .....	62	40	64,5	28	22	35,5	16
Arbeitslehre/Technik .....	1	1	100,0	1	–	–	–
Bildende Kunst .....	23	9	39,1	6	14	60,9	13
Biologie .....	28	15	53,6	15	13	46,4	9
Chemie .....	12	4	33,3	3	8	66,7	6
Deutsch .....	113	59	52,2	51	54	47,8	48
Englisch .....	43	24	55,8	23	19	44,2	16
Erdkunde .....	23	13	56,5	10	10	43,5	6
Ethik .....	14	9	64,3	8	5	35,7	4
Französisch .....	21	11	52,4	11	10	47,6	10
Geschichte .....	78	38	48,7	26	40	51,3	31
Informatik .....	4	2	50,0	1	2	50,0	1
Latein .....	1	1	100,0	1	–	–	–
Mathematik .....	41	22	53,7	17	19	46,3	9
Musik .....	16	7	43,8	6	9	56,3	6
Physik .....	10	4	40,0	2	6	60,0	3
Polnisch .....	1	1	100,0	1	–	–	–
Religionslehre, evangelisch .....	6	–	–	–	6	100,0	5
Religionslehre, katholisch .....	3	1	33,3	1	2	66,7	1
Russisch .....	11	6	54,5	6	5	45,5	5
Sozialkunde .....	51	33	64,7	23	18	35,3	13
Spanisch .....	5	3	60,0	2	2	40,0	2
Sport .....	27	17	63,0	12	10	37,0	6
Insgesamt	594	320	53,9	254	274	46,1	210



**7 Mitglieder an Schulpraktischen Seminaren in Berlin am 1. Januar 2012 nach der Teilnahme an Fachseminaren, dem Jahr der voraussichtlichen Beendigung des Vorbereitungsdienstes, Geschlecht und Lehramt**

Fachseminar	Ins- gesamt <sup>1</sup>	Voraussichtliches Jahr der Beendigung des Vorbereitungsdienstes					
		2012			2013 und später		
		insgesamt		darunter weiblich	insgesamt		darunter weiblich
		Anzahl	% von Sp. 1		Anzahl	% von Sp. 1	
1	2	3	4	5	6	7	
Lehrer an Sonderschulen / für Sonderpädagogik <sup>2</sup>							
Audiopädagogik .....	4	2	50,0	2	2	50,0	2
Blindenpädagogik .....	8	6	75,0	5	2	25,0	2
Gebärdensprache .....	12	8	66,7	7	4	33,3	3
Gehörlosenpädagogik .....	22	12	54,5	12	10	45,5	9
Geistigbehindertenpädagogik .....	94	56	59,6	49	38	40,4	31
Körperbehindertenpädagogik .....	51	35	68,6	28	16	31,4	13
Lernbehindertenpädagogik .....	68	36	52,9	30	32	47,1	31
Schwerhörigenpädagogik .....	10	7	70,0	6	3	30,0	3
Sehbehindertenpädagogik .....	9	6	66,7	6	3	33,3	2
Sprachbehindertenpädagogik .....	65	37	56,9	31	28	43,1	27
Verhaltensgestörtenpädagogik .....	35	23	65,7	18	12	34,3	9
Insgesamt	378	228	60,3	194	150	39,7	132
Studienrat mit wissenschaftlichen oder künstlerisch-wissenschaftlichen Fächern							
Bildende Kunst .....	37	23	62,2	20	14	37,8	9
Bildende Kunst (Großfach) .....	64	34	53,1	24	30	46,9	24
Biologie .....	143	68	47,6	41	75	52,4	61
Chemie .....	87	46	52,9	23	41	47,1	27
Chinesisch .....	3	–	–	–	3	100,0	2
Deutsch .....	293	145	49,5	108	148	50,5	120
Englisch .....	259	133	51,4	102	126	48,6	96
Erdkunde .....	101	53	52,5	26	48	47,5	16
Ethik .....	3	2	66,7	1	1	33,3	–
Französisch .....	112	54	48,2	43	58	51,8	44
Geschichte .....	222	91	41,0	47	131	59,0	80
Griechisch .....	5	3	60,0	1	2	40,0	2
Informatik .....	24	7	29,2	3	17	70,8	8
Italienisch .....	12	9	75,0	8	3	25,0	2
Latein .....	41	15	36,6	9	26	63,4	22
Mathematik .....	153	67	43,8	32	86	56,2	52
Musik .....	58	26	44,8	16	32	55,2	19
Philosophie .....	52	23	44,2	16	29	55,8	17
Physik .....	67	33	49,3	8	34	50,7	13
Polnisch .....	1	1	100,0	1	–	–	–
Religionslehre, evangelisch .....	8	4	50,0	3	4	50,0	3
Religionslehre, katholisch .....	7	4	57,1	3	3	42,9	3
Russisch .....	14	4	28,6	4	10	71,4	9
Sozialkunde .....	107	51	47,7	21	56	52,3	38
Spanisch .....	60	27	45,0	18	33	55,0	29
Sport .....	160	75	46,9	28	85	53,1	39
Wirtschaftslehre .....	1	–	–	–	1	100,0	1
Insgesamt	2 094	998	47,7	606	1 096	52,3	736

**7 Mitglieder an Schulpraktischen Seminaren in Berlin am 1. Januar 2012 nach der Teilnahme an Fachseminaren, dem Jahr der voraussichtlichen Beendigung des Vorbereitungsdienstes, Geschlecht und Lehramt**

Fachseminar	Ins- gesamt <sup>1</sup>	Voraussichtliches Jahr der Beendigung des Vorbereitungsdienstes					
		2012			2013 und später		
		insgesamt		darunter weiblich	insgesamt		darunter weiblich
		Anzahl	% von Sp. 1		Anzahl	% von Sp. 1	
1	2	3	4	5	6	7	
Studienrat mit einer beruflichen Fachrichtung							
Bautechnik .....	14	7	50,0	2	7	50,0	4
Betriebliches Rechnungswesen .....	47	25	53,2	15	22	46,8	17
Bildende Kunst .....	1	–	–	–	1	100,0	1
Biologie .....	4	2	50,0	1	2	50,0	2
Biologie, berufsbezogen .....	1	1	100,0	–	–	–	–
Chemie .....	5	4	80,0	2	1	20,0	1
Chemie, berufsbezogen .....	1	1	100,0	–	–	–	–
Deutsch .....	12	5	41,7	4	7	58,3	6
Elektrotechnik .....	6	4	66,7	–	2	33,3	–
Englisch .....	15	8	53,3	6	7	46,7	5
Erdkunde .....	2	–	–	–	2	100,0	1
Ernährung/Hauswirtschaft .....	1	1	100,0	1	–	–	–
Ernährungswissenschaft .....	24	15	62,5	12	9	37,5	8
Farb- und Raumgestaltung .....	3	3	100,0	3	–	–	–
Französisch .....	2	1	50,0	1	1	50,0	–
Geschichte .....	5	2	40,0	–	3	60,0	3
Gesundheitslehre .....	4	1	25,0	1	3	75,0	2
Informatik .....	2	–	–	–	2	100,0	2
Land- und Gartenbau .....	19	10	52,6	4	9	47,4	4
Mathematik .....	15	8	53,3	4	7	46,7	4
Metalltechnik .....	6	3	50,0	–	3	50,0	–
Musik .....	1	–	–	–	1	100,0	1
Physik .....	3	3	100,0	–	–	–	–
Physik, berufsbezogen .....	1	–	–	–	1	100,0	–
Psychologie .....	8	1	12,5	1	7	87,5	6
Rechtskunde .....	2	1	50,0	–	1	50,0	1
Sozialkunde .....	34	17	50,0	8	17	50,0	7
Sozialpädagogik/Sozialpflege .....	8	2	25,0	2	6	75,0	4
Soziologie .....	2	–	–	–	2	100,0	2
Spanisch .....	2	1	50,0	1	1	50,0	1
Sport .....	6	3	50,0	1	3	50,0	2
Textiltechnik .....	1	–	–	–	1	100,0	1
Unterricht an Sonderschulen .....	7	4	57,1	3	3	42,9	1
Wirtschaftslehre .....	78	39	50,0	24	39	50,0	28
Insgesamt	342	172	50,3	96	170	49,7	114

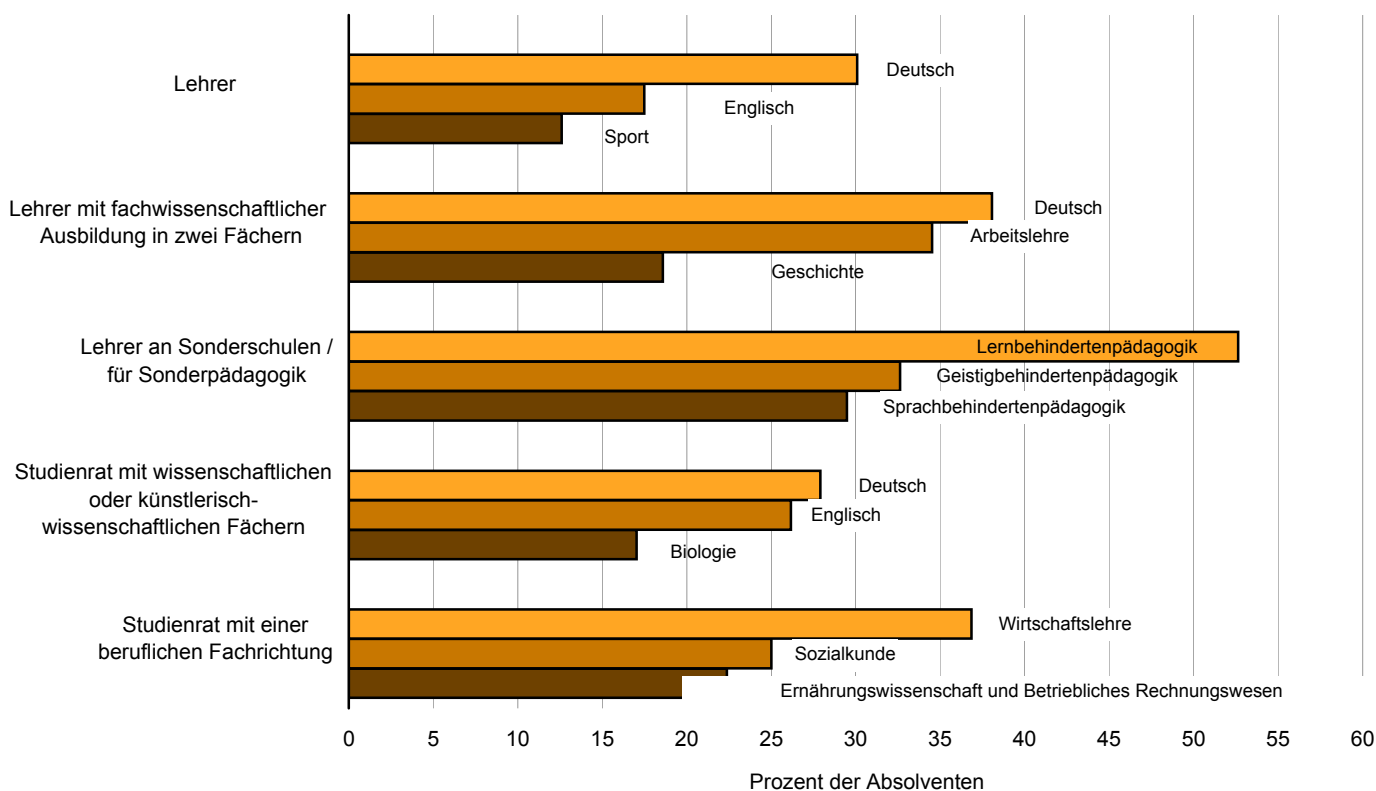
<sup>1</sup> Mehrfachzählung entsprechend der Teilnahme an Seminaren

<sup>2</sup> Unterricht an Sonderschulen / für Sonderpädagogik zählt im Gegensatz zu den Vorjahren nicht als Fachseminar

**8 Schulpraktische Seminare, Lehrpersonen und wöchentlich von ihnen geleitete Veranstaltungs- und Sitzungsstunden in Berlin am 1. Januar 2012 nach Lehramt und Beschäftigungsverhältnis**

Lehramt	Anzahl der Seminare	Lehrpersonen						Wöchentlich geleitete Veranstaltungs- und Sitzungsstunden von Lehrpersonen				
		insgesamt	Beschäftigungsverhältnis			Umfang der Beschäftigung		insgesamt	Beschäftigungsverhältnis			
			Leiter des Seminars	Fachseminarleiter	Stellvertreter der Seminarleiter	hauptberuflich	stundenweise		Leiter des Seminars	Fachseminarleiter	Stellvertreter der Seminarleiter	
Amt des Lehrers und des Lehrers mit fachwissenschaftlicher Ausbildung in zwei Fächern .....	18	193	12	174	7	19	174	636	72	522	42	
Amt des Lehrers an Sonderschulen / für Sonderpädagogik .....	5	51	4	46	1	5	46	168	24	138	6	
Amt des Studienrats mit wissenschaftl. oder künstl.-wissenschaftl. Fächern ....	20	239	14	220	5	19	220	994	84	880	30	
Amt des Studienrats mit einer beruflichen Fachrichtung .....	4	50	3	45	2	5	45	210	18	180	12	
<b>Insgesamt</b>	<b>47</b>	<b>533</b>	<b>33</b>	<b>485</b>	<b>15</b>	<b>48</b>	<b>485</b>	<b>2 008</b>	<b>198</b>	<b>1 720</b>	<b>90</b>	

**4 Die am häufigsten belegten Fächer der Absolventen der Schulpraktischen Seminare in Berlin mit erfolgreich abgelegter Zweiter Staatsprüfung im Jahr 2011**



## Das Amt für Statistik Berlin-Brandenburg

Das Amt für Statistik Berlin-Brandenburg ist für beide Länder die zentrale Dienstleistungseinrichtung auf dem Gebiet der amtlichen Statistik. Das Amt erbringt Serviceleistungen im Bereich Information und Analyse für die breite Öffentlichkeit, für alle gesellschaftlichen Gruppen sowie für Kunden aus Verwaltung und Politik, Wirtschaft und Wissenschaft. Kerngeschäft des Amtes ist die Durchführung der gesetzlich angeordneten amtlichen Statistiken für Berlin und Brandenburg. Das Amt erhebt die Daten, bereitet sie auf, interpretiert und analysiert sie und veröffentlicht die Ergebnisse. Die Grundversorgung aller Nutzer mit statistischen Informationen erfolgt unentgeltlich, im Wesentlichen über das Internet und den Informationsservice. Daneben werden nachfrage- und zielgruppenorientierte Standardauswertungen zu Festpreisen angeboten. Kundenspezifische Aufbereitung / Beratung zu kostendeckenden Preisen ergänzt das Spektrum der Informationsbereitstellung.

### Amtliche Statistik im Verbund

Die Statistiken werden bundesweit nach einheitlichen Konzepten, Methoden und Verfahren arbeitsteilig erstellt. Die statistischen Ämter der Länder sind dabei grundsätzlich für die Durchführung der Erhebungen, für die Aufbereitung und Veröffentlichung der Länderergebnisse zuständig. Durch diese Kooperation in einem „Statistikverbund“ entstehen für alle Länder vergleichbare und zu einem Bundesergebnis zusammenführbare Erhebungsergebnisse.

## Produkte und Dienstleistungen

### Informationsservice

[info@statistik-bbb.de](mailto:info@statistik-bbb.de)  
mit statistischen Informationen für jedermann und Beratung sowie maßgeschneiderte Aufbereitungen von Daten über Berlin und Brandenburg. Auskunft, Beratung, Pressedienst sowie Fachbibliothek.

### Standort Potsdam

Behlertstraße 3a, 14467 Potsdam  
Tel. 0331 8173 - 1777  
Fax 030 9028 - 4091  
Mo – Do 9 – 15 Uhr, Fr 9 – 14 Uhr

### Standort Berlin

Alt-Friedrichsfelde 60, 10315 Berlin  
Bibliothek  
Tel. 030 9021 - 3540  
Mo – Do 9 – 15 Uhr, Fr 9 – 14 Uhr

### Internet-Angebot

[www.statistik-berlin-brandenburg.de](http://www.statistik-berlin-brandenburg.de)  
mit aktuellen Daten, Pressemitteilungen, Statistischen Berichten zum kostenlosen Herunterladen, regionalstatistischen Informationen, Wahlstatistiken und -analysen sowie einem Überblick über das gesamte Leistungsspektrum des Amtes.

### Statistische Jahrbücher

mit einer Vielzahl von Tabellen aus nahezu allen Arbeitsgebieten der amtlichen Statistik.

### Statistische Berichte

mit Ergebnissen der einzelnen Statistiken in Tabellen in tiefer sachlicher Gliederung und Grafiken zur Veranschaulichung von Entwicklungen und Strukturen.

Mit dieser Reihe werden die bisherigen Veröffentlichungen Statistischer Berichte aus dem Landesbetrieb für Datenverarbeitung und Statistik Land Brandenburg sowie dem Statistischen Landesamt Berlin fortgesetzt.

## Datenangebot aus dem Sachgebiet

### Informationen zu dieser Veröffentlichung

Referat 52 B Schule Berlin,  
Bildungsanalysen  
Tel. 030 9021-3404/3348  
Fax 030 9028-4025  
[bildung@statistik-bbb.de](mailto:bildung@statistik-bbb.de)

### Weitere Veröffentlichungen zum Thema **Schule, Berufsbildung, Ausbildungs- förderung und Weiterbildung**

Statistische Berichte:

- Allgemeinbildende Schulen im Land Berlin – Schulen, Klassen und Schüler – B I 1
- Absolventen/Abgänger der allgemeinbildenden Schulen im Land Berlin – Schülerbewegung – B I 5
- Berufliche Schulen im Land Berlin B II 1
- Auszubildende und Prüfungen im Land Berlin B II 5
- Lehrgänge des Zweiten Bildungsweges im Land Berlin B IV 2
- Ausbildungsförderung im Land Berlin – BAföG – K IX 1
- Förderung betrieblicher Aufstiegsfortbildung im Land Berlin – AFBG – K IX 2