

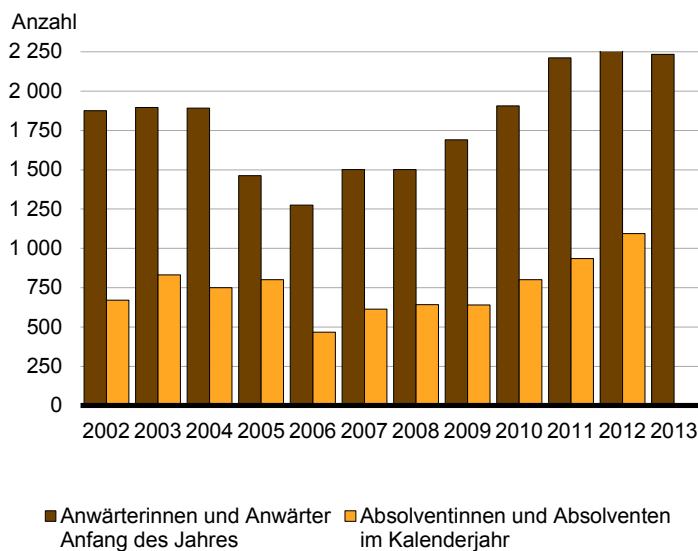
Statistischer Bericht

B II 7 – j / 13

Schulpraktische Seminare im Land Berlin 1. Januar 2013

Lehramtsanwärterinnen und Lehramtsanwärter
Zweite Staatsprüfung
Fachseminare
Lehrpersonen

Lehramtsanwärterinnen, Lehramtsanwärter, Absolventinnen
und Absolventen der Schulpraktischen Seminare mit erfolgreich
abgelegter Zweiter Staatsprüfung in Berlin 2002 bis 2013



Impressum

Statistischer Bericht
B II 7 – j / 13

Erscheinungsfolge: jährlich
Erschienen im September 2014

Herausgeber

Amt für Statistik Berlin-Brandenburg
Behlertstraße 3a
14467 Potsdam
info@statistik-bbb.de
www.statistik-berlin-brandenburg.de

Tel. 0331 8173 - 1777
Fax 030 9028 - 4091

Zeichenerklärung

- 0 weniger als die Hälfte von 1
in der letzten besetzten Stelle,
jedoch mehr als nichts
- nichts vorhanden
- ... Angabe fällt später an
- () Aussagewert ist eingeschränkt
- / Zahlenwert nicht sicher genug
- Zahlenwert unbekannt oder
geheim zu halten
- x Tabellenfach gesperrt
- p vorläufige Zahl
- r berichtigte Zahl
- s geschätzte Zahl

Amt für Statistik Berlin-Brandenburg,
Potsdam, 2014



*Dieses Werk ist unter einer Creative Commons Lizenz
vom Typ Namensnennung 3.0 Deutschland zugänglich.
Um eine Kopie dieser Lizenz einzusehen, konsultieren Sie
<http://creativecommons.org/licenses/by/3.0/de/>*

Inhaltsverzeichnis

	Seite		Seite
Vorbemerkungen	4	3 Schulpraktische Seminare und Seminar-	
		mitglieder in Berlin am 1. Januar 2013	
Grafiken		nach Bezirken, Lehramt und Geschlecht	10
1 Mitglieder der Schulpraktischen Seminare		4 Mitglieder an Schulpraktischen Seminaren	
in Berlin 2002 bis 2013 nach Lehramt	8	in Berlin am 1. Januar 2013 nach Semestern,	
2 Absolventinnen und Absolventen der		Lehramt und Geschlecht	10
Schulpraktischen Seminare mit erfolg-		5 Mitglieder an Schulpraktischen Seminaren	
reich abgelegter Zweiter Staatsprüfung		in Berlin am 1. Januar 2013 nach Alter,	
in Berlin 2002 bis 2012	8	Lehramt und Geschlecht	11
3 Mitglieder an Schulpraktischen Seminaren		6 Mitglieder an Schulpraktischen Seminaren	
in Berlin am 1. Januar 2013 nach Alter und		in Berlin am 1. Januar 2013 und Prüfungs-	
Lehramt	12	teilnehmerinnen und Prüfungsteilnehmer	
4 Die am häufigsten belegten Fächer der		mit im Jahr 2012 erfolgreich abgelegter	
Absolventinnen und Absolventen der		Zweiter Staatsprüfung nach Fachsemina-	
Schulpraktischen Seminare in Berlin		ren, Geschlecht und Lehramt	13
im Jahr 2012 mit erfolgreich abgelegter		7 Mitglieder an Schulpraktischen Seminaren	
Zweiter Staatsprüfung	19	in Berlin am 1. Januar 2013 nach der Teil-	
Tabellen		nahme an Fachseminaren, dem Jahr der	
1 Schulpraktische Seminare und Seminar-		voraussichtlichen Beendigung des Vorbe-	
mitglieder in Berlin 1993 bis 2013 nach		reitungsdienstes, Geschlecht und Lehramt	16
Lehramt und Geschlecht	6	8 Schulpraktische Seminare, Lehrpersonen	
2 Absolventinnen und Absolventen der Schul-		und wöchentlich von ihnen geleitete Veran-	
praktischen Seminare mit erfolgreich abge-		staltungs- und Sitzungsstunden in Berlin	
legter Zweiter Staatsprüfung in Berlin 1993 bis		am 1. Januar 2013 nach Lehramt und	
2012 nach Lehramt und Geschlecht	9	Beschäftigungsverhältnis	19

Vorbemerkungen

Allgemeine Angaben zur Statistik

Aufgabe und Ziel der Statistik

Die Statistik über die zweite Phase der Lehrerinnen- und Lehrerausbildung in Berlin liefert verlässliche Daten über die schulpraktische Ausbildung des Lehrernachwuchses. Sie dient als Grundlage zur Planung der für das Bildungswesen bereitzustellenden Ressourcen sowie zur Erstellung einer bundeseinheitlichen Bildungsstatistik.

Rechtsgrundlage

Die Statistik der Schulpraktischen Seminare ist eine koordinierte Länderstatistik. Das Erhebungsprogramm basiert auf Beschlüssen und Empfehlungen der Kultusministerkonferenz (KMK). Grundlage dieser Statistik bilden die in den Fachbereichen der Senatsverwaltung vorhandenen und ständig aktualisierten Daten über die Lehramtsanwärter und das Lehrpersonal der Schulpraktischen Seminare.

Periodizität

Jährliche Erhebung bzw. Aufbereitung. Die Senatsverwaltung für Bildung, Jugend und Wissenschaft (SenBJW) ermittelt die Daten zum Stichtag 1. Januar aus der dort vorliegenden Datenbank über Lehramtsanwärterinnen und Lehramtsanwärter und Lehrpersonal.

Berichtskreis

Zum Berichtskreis gehören alle Schulpraktischen Seminare im Land Berlin, die den Vorbereitungsdienst (schulpraktische Ausbildung) für eines der Berliner Lehrämter durchführen.

Im früher zur ehemaligen DDR gehörenden Ostteil der Stadt wurden Schulpraktische Seminare erst seit dem Ausbildungsjahr 1991/92 eingerichtet (Stichtag der Erhebung: 31. Januar 1992). Zweite Staatsprüfungen wurden hier erstmals im Jahr 1993 abgelegt.

Methodische Hinweise

Die Stichtagszahlen über die Mitglieder der Seminare (Lehramtsanwärterinnen und Lehramtsanwärter) und ihre Zuordnung zu Semestern bzw. Ausbildungsjahren können von Verschiebungen beider Einstellungssterminen und den Prüfungsterminen beeinflusst sein, ggf. auch von Verschiebungen bei den Erhebungsstichtagen. Die Absolventenzahlen beziehen sich stets auf das Kalenderjahr; Verschiebungen bei den Prüfungsterminen können aber auch hier zu Schwankungen führen.

Die Tabellen, die nach Fächern bzw. Fachseminaren untergliedert sind (Tabellen 6 und 7), weisen Teilnahmefälle aus; die Lehramtsanwärter sind daher in der Regel doppelt gezählt – entsprechend der Zahl der belegten Seminare bzw. Fachseminare.

Hinweise auf andere Veröffentlichungen

Ergebnisse für das gesamte Bundesgebiet enthält die vom Statistischen Bundesamt herausgegebene Fachserie 1 Reihe 1 „Allgemeinbildende Schulen“. Die Fachserie steht unter www.destatis.de zum kostenlosen Download zur Verfügung. (Hinweis: Auf der Startseite zu „Zahlen & Fakten > Bildung, Forschung, Kultur -> Schulen“ die >entsprechende Publikation< auswählen.)

Definitionen

• Schulpraktische Ausbildung

Die Ausbildung der Lehrkräfte umfasst zwei Ausbildungsphasen: Erstens das Studium an einer wissenschaftlichen oder wissenschaftlich-künstlerischen Hochschule, das mit der Ersten Staatsprüfung oder mit dem lehramtsbezogenen Master-Abschluss endet. Auf Antrag (und nach Maßgabe vorhandener Ausbildungsmöglichkeiten) schließt sich daran die zweite Phase, die schulpraktische Ausbildung im Rahmen des Vorbereitungsdienstes an.

Die Aufnahme in die schulpraktische Ausbildung garantiert nicht die künftige Einstellung als Lehrerin bzw. Lehrer Studienrätin oder Studienrat. Die Zahl der Ausbildungsplätze ist insofern nicht am Berliner Lehrerberuf orientiert; vielmehr besteht ein grundgesetzlicher Anspruch auf Beendigung der Ausbildung, die das Land (im Rahmen vorhandener Ausbildungskapazitäten) ermöglichen muss.

Während des Vorbereitungsdienstes sind die Lehramtsanwärterinnen und Lehramtsanwärter Beamtinnen und Beamte auf Widerruf mit den Dienstbezeichnungen „Studienreferendarin bzw. Studienreferendar“ (Amt der Studienrätin und des Studienrats) bzw. „Lehreranwärterin/Lehreranwärter“ (übrige Lehrämter). Ausländerinnen und Ausländer, die nicht aus einem der Länder der Europäischen Union stammen, können unter bestimmten Voraussetzungen auch ohne Berufung in das Beamtenverhältnis in den Vorbereitungsdienst aufgenommen werden.

Der Vorbereitungsdienst wird an den Schulpraktischen Seminaren durchgeführt, die die Schulaufsichtsbehörde einrichtet. Die Ausbildung umfasst die Teilnahme an allgemeinen Seminaren, an Fachseminaren und an Ergänzungskursen. Die Fachseminare werden entsprechend den Fächern des Studiums und der ersten Staatsprüfung belegt. Hinzu kommt der Ausbildungsunterricht an öffentlichen Berliner Schulen (unter bestimmten Voraussetzungen auch an anerkannten Privatschulen), der aus selbstständigem Unterricht, Unterricht unter Anleitung und Hospitationen besteht. Die schulpraktische Ausbildung wird mit der Zweiten Staatsprüfung abgeschlossen. Für den gehobenen Dienst dauert sie 12 Monate und für den höheren Dienst 24 Monate. Der Vorbereitungsdienst für den höheren Dienst kann um bis zu 12 Monate verkürzt werden, wenn der Nachweis gleichwertiger praktischer Ausbildungszeiten während des Studiums möglich ist. Mit der Mitteilung über die bestandene Prüfung bzw. über das endgültige Nichtbestehen endet das Beamtenverhältnis auf Widerruf.

In Berlin wird für die folgenden Lehrämter ausgebildet (Laufbahnen der Beamtinnen und Beamten im Berliner Schuldienst):

• **Amt der Lehrerin und des Lehrers**

Voraussetzung für den Unterricht an Grundschulen. Die Anwärterinnen und Anwärter belegen ein Fach sowie den vorfachlichen Unterricht.

Zuordnung in der bundeseinheitlichen Schulstatistik:

„Übergreifende Lehrämter der Primarstufe und aller oder einzelner Schularten der Sekundarstufe I“.

• **Amt der Lehrerin und des Lehrers mit fachwissenschaftlicher Ausbildung in zwei Fächern**

Voraussetzung für den Unterricht an Grundschulen und in den Klassen 7 bis 10 der Haupt- und Realschulen sowie der integrierten Sekundarschulen und der Gesamtschulen. Die Anwärterinnen und Anwärter belegen Fachseminare zu zwei wissenschaftlichen Fächern oder in einem wissenschaftlichen und einem künstlerischen Fach.

Zuordnung in der bundeseinheitlichen Schulstatistik:

„Lehrämter für alle oder einzelne Schularten der Sekundarstufe I“.

• **Amt der Lehrerin und des Lehrers an Sonderschulen/für Sonderpädagogik**

Die Ausbildung entspricht der für das Amt der Lehrerin und des Lehrers mit fachwissenschaftlicher Ausbildung in zwei Fächern, jedoch treten an die Stelle eines der Fächer zwei sonderpädagogische Fachrichtungen oder zwei Lernbereiche der Grundschulpädagogik.

Zuordnung in der bundeseinheitlichen Schulstatistik:

„Sonderpädagogische Lehrämter“.

• **Amt der Studienrätin und des Studienrats**

Das Amt der Studienrätin und des Studienrats mit wissenschaftlicher oder künstlerisch-wissenschaftlicher Fachausbildung berechtigt zum Unterricht an der Oberstufe der Gymnasien, integrierten Sekundarschulen und Gesamtschulen sowie in den Klassen 7 bis 10 der integrierten Sekundarschulen und Gesamtschulen, im Berlin-Kolleg, in Oberstufenzentren, in Fachoberschulen und Berufs- und Berufsfachschulen.

Das Amt der Studienrätin und des Studienrats mit beruflicher Fachrichtung berechtigt zum Unterricht an beruflichen Schulen. Die Referendare belegen Fachseminare in zwei wissenschaftlichen oder künstlerisch-wissenschaftlichen Fächern oder eine wissenschaftliche und eine berufliche Fachrichtung.

Zuordnung in der bundeseinheitlichen Schulstatistik:

„Lehrämter für die Sekundarstufe II (allgemeinbildende bzw. berufliche Fächer) oder für das Gymnasium“.

Ausnahmen von der grundsätzlichen Zuordnung der Lehrämter zu den Schularten sind möglich.

• **Lehrpersonen**

Die Schulpraktischen Seminare haben z.T. eigene Lehrerinnen und Lehrer, die hauptberuflich dort tätig sind. Insbesondere bei den Leiterinnen und Leitern der Schulpraktischen Seminare handelt es sich regelmäßig um hauptberuflich Beschäftigte. Darüber hinaus können Lehrer der Berliner Schulen mit einer stundenweisen Tätigkeit an den Schulpraktischen Seminaren beauftragt werden, bei Verringerung ihrer normalen Unterrichtsstunden.

• **Erhebungsmerkmale**

Schulpraktische Seminare

Seminare

- Lehramt
- Bezirk

Mitglieder

- Geschlecht
- Bezirk
- Geburtsjahr
- Lehramt
- Fachseminar
- Semester (Ausbildungshalbjahr)
- voraussichtliches Jahr der Zweiten Staatsprüfung

Prüfungsteilnehmerinnen und Prüfungsteilnehmer

- Geschlecht
- Lehramt
- Fachseminar
- Prüfungsergebnis

Lehrpersonen

- Geschlecht
- Lehramt, für das unterrichtet wird
- Beschäftigungsverhältnis (Funktion)
- Beschäftigungsumfang (hauptberuflich, stundenweise)
- wöchentlich geleitete Veranstaltungs- und Sitzungsstunden

1 Schulpraktische Seminare und Seminarmitglieder in Berlin 1993 bis 2013 nach Lehramt und Geschlecht

Jahr ¹	Anzahl der Seminare	Mitglieder an Seminaren													
		insgesamt	dar. weiblich	Lehramt								Studienrätinnen und Studienräte mit			
				Lehrerinnen und Lehrer		Lehrer/-innen mit fachwissenschaftlicher Ausbildung in zwei Fächern		Lehrer/-innen an Sonderschulen/ für Sonderpädagogik		wissenschaftl. oder künstl.-wissenschaftl. Fächern		einer beruflichen Fachrichtung			
				insgesamt	dar. weiblich	insgesamt	dar. weiblich	insgesamt	dar. weiblich	insgesamt	dar. weiblich	insgesamt	dar. weiblich		
1	2	3	4	5	6	7	8	9	10	11	12	13			
Insgesamt															
1993	49	1 308	884	192	155	531	389	48	41	453	258	84	41		
1994	50	1 514	994	197	163	525	380	55	44	560	315	177	92		
1995	51	1 612	1 076	260	221	454	340	88	75	590	341	220	99		
1996	49	1 443	996	284	234	316	246	82	68	605	375	156	73		
1997	46	1 368	966	320	267	202	151	95	75	641	405	110	68		
1998	46	1 255	900	321	284	169	120	95	81	590	367	80	48		
1999	46	1 346	943	335	299	203	139	69	58	646	392	93	55		
2000	41	1 494	1 065	361	317	181	127	125	111	732	458	95	52		
2001	42	1 798	1 284	452	397	189	139	153	133	849	541	155	74		
2002	42	1 876	1 347	474	405	198	149	211	177	772	500	221	116		
2003	44	1 895	1 331	392	333	205	148	216	181	839	544	243	125		
2004	44	1 892	1 341	405	352	185	137	218	189	824	533	260	130		
2005	41	1 463	1 075	311	278	136	107	206	183	608	404	202	103		
2006	36	1 275	925	264	235	135	100	170	144	543	367	163	79		
2007	35	1 502	1 112	314	271	145	113	203	173	625	437	215	118		
2008	48	1 502	1 142	323	286	152	123	205	178	612	421	210	134		
2009	35	1 690	1 290	403	357	171	138	228	191	701	473	187	131		
2010	41	1 907	1 439	463	409	213	164	220	187	832	557	179	122		
2011	47	2 212	1 653	568	507	266	207	197	165	1 001	660	180	114		
2012	47	2 256	1 667	552	496	297	232	189	163	1 047	671	171	105		
2013	47	2 233	1 582	412	367	283	202	165	140	1 198	751	175	122		
Struktur ² in %															
1993	x	100	67,6	14,7	80,7	40,6	73,3	3,7	85,4	34,6	57,0	6,4	48,8		
1994	x	100	65,7	13,0	82,7	34,7	72,4	3,6	80,0	37,0	56,3	11,7	52,0		
1995	x	100	66,7	16,1	85,0	28,2	74,9	5,5	85,2	36,6	57,8	13,6	45,0		
1996	x	100	69,0	19,7	82,4	21,9	77,8	5,7	82,9	41,9	62,0	10,8	46,8		
1997	x	100	70,6	23,4	83,4	14,8	74,8	6,9	78,9	46,9	63,2	8,0	61,8		
1998	x	100	71,7	25,6	88,5	13,5	71,0	7,6	85,3	47,0	62,2	6,4	60,0		
1999	x	100	70,1	24,9	89,3	15,1	68,5	5,1	84,1	48,0	60,7	6,9	59,1		
2000	x	100	71,3	24,2	87,8	12,1	70,2	8,4	88,8	49,0	62,6	6,4	54,7		
2001	x	100	71,4	25,1	87,8	10,5	73,5	8,5	86,9	47,2	63,7	8,6	47,7		
2002	x	100	71,8	25,3	85,4	10,6	75,3	11,2	83,9	41,2	64,8	11,8	52,5		
2003	x	100	70,2	20,7	84,9	10,8	72,2	11,4	83,8	44,3	64,8	12,8	51,4		
2004	x	100	70,9	21,4	86,9	9,8	74,1	11,5	86,7	43,6	64,7	13,7	50,0		
2005	x	100	73,5	21,3	89,4	9,3	78,7	14,1	88,8	41,6	66,4	13,8	51,0		
2006	x	100	72,5	20,7	89,0	10,6	74,1	13,3	84,7	42,6	67,6	12,8	48,5		
2007	x	100	74,0	20,9	86,3	9,7	77,9	13,5	85,2	41,6	69,9	14,3	54,9		
2008	x	100	76,0	21,5	88,5	10,1	80,9	13,6	86,8	40,7	68,8	14,0	63,8		
2009	x	100	76,3	23,8	88,6	10,1	80,7	13,5	83,8	41,5	67,5	11,1	70,1		
2010	x	100	75,5	24,3	88,3	11,2	77,0	11,5	85,0	43,6	66,9	9,4	68,2		
2011	x	100	74,7	25,7	89,3	12,0	77,8	8,9	83,8	45,3	65,9	8,1	63,3		
2012	x	100	73,9	24,5	89,9	13,2	78,1	8,4	86,2	46,4	64,1	7,6	61,4		
2013	x	100	70,8	18,5	89,1	12,7	71,4	7,4	84,8	53,6	62,7	7,8	69,7		

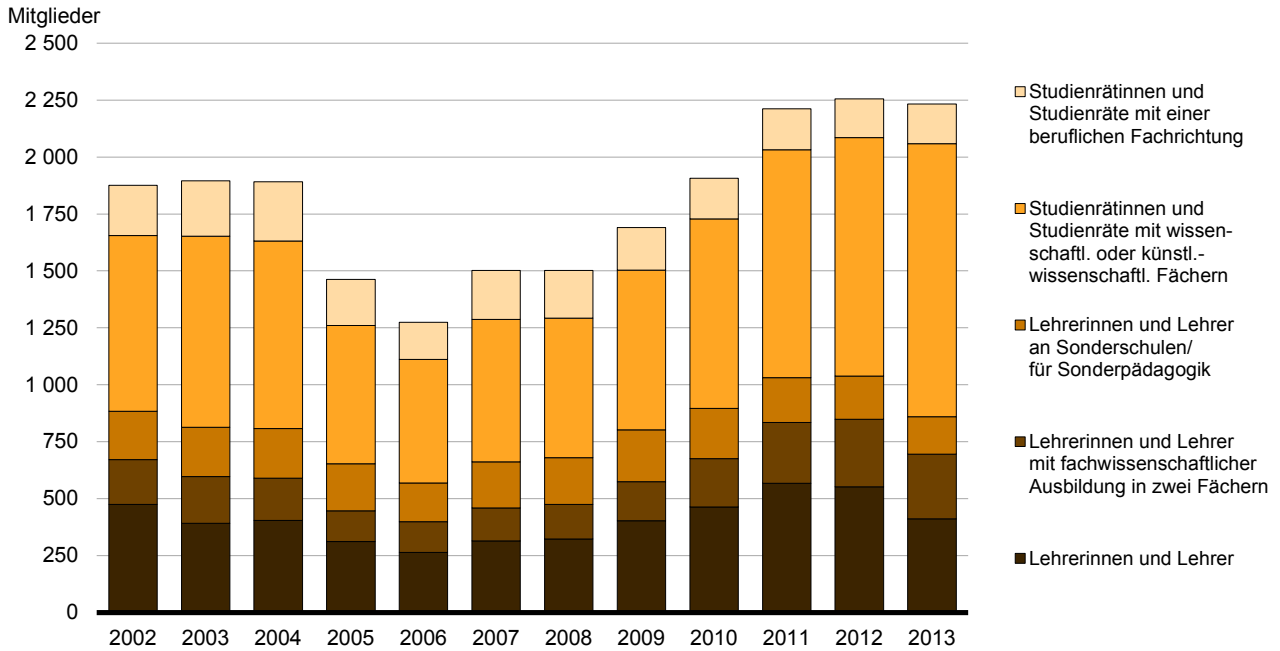
1 Schulpraktische Seminare und Seminarmitglieder in Berlin 1993 bis 2013 nach Lehramt und Geschlecht

Jahr ¹	Anzahl der Seminare	Mitglieder an Seminaren													
		insgesamt	dar. weiblich	Lehramt								Studienrätinnen und Studienräte mit			
				Lehrerinnen und Lehrer		Lehrer/-innen mit fachwissenschaftlicher Ausbildung in zwei Fächern		Lehrer/-innen an Sonderschulen/ für Sonderpädagogik		wissenschaftl. oder künstl.-wissenschaftl. Fächern		einer beruflichen Fachrichtung			
				insgesamt	dar. weiblich	insgesamt	dar. weiblich	insgesamt	dar. weiblich	insgesamt	dar. weiblich	insgesamt	dar. weiblich		
1	2	3	4	5	6	7	8	9	10	11	12	13			
1. Ausbildungsjahr (1. und 2. Semester)															
1993	x	647	418	82	63	247	182	23	18	238	130	57	25		
1994	x	824	545	110	95	257	189	37	31	303	166	117	64		
1995	x	986	649	147	124	269	201	49	42	399	231	122	51		
1996	x	668	474	139	113	107	82	35	27	321	210	66	42		
1997	x	671	482	168	148	92	65	55	45	312	197	44	27		
1998	x	581	418	159	141	73	51	39	34	276	171	34	21		
1999	x	443	309	113	100	81	53	8	7	207	129	34	20		
2000	x	1 044	763	263	235	93	67	110	98	522	335	56	28		
2001	x	829	595	223	195	92	71	58	49	357	233	99	47		
2002	x	1 067	781	271	230	107	80	153	128	405	269	131	74		
2003	x	896	622	154	133	101	72	84	72	435	284	122	61		
2004	x	997	732	243	214	85	67	142	125	384	251	143	75		
2005	x	500	371	82	75	54	42	82	76	218	146	64	32		
2006	x	709	513	157	137	75	53	97	78	296	203	84	42		
2007	x	780	592	162	139	65	51	112	99	315	223	126	80		
2008	x	765	603	172	161	85	69	101	87	317	222	90	64		
2009	x	947	715	252	217	91	71	132	110	375	250	97	67		
2010	x	976	747	234	215	121	91	93	82	444	298	84	61		
2011	x	1 163	858	287	259	132	108	99	79	556	361	89	51		
2012	x	1 040	773	201	183	135	103	75	66	546	366	83	55		
2013	x	1 250	884	228	201	154	108	108	91	663	413	97	71		
2. Ausbildungsjahr (3. und 4. Semester und höher)															
1993	x	661	466	110	92	284	207	25	23	215	128	27	16		
1994	x	690	449	87	68	268	191	18	13	257	149	60	28		
1995	x	626	427	113	97	185	139	39	33	191	110	98	48		
1996	x	775	522	145	121	209	164	47	41	284	165	90	31		
1997	x	697	484	152	119	110	86	40	30	329	208	66	41		
1998	x	674	482	162	143	96	69	56	47	314	196	46	27		
1999	x	903	634	222	199	122	86	61	51	439	263	59	35		
2000	x	450	302	98	82	88	60	15	13	210	123	39	24		
2001	x	969	689	229	202	97	68	95	84	492	308	56	27		
2002	x	809	566	203	175	91	69	58	49	367	231	90	42		
2003	x	999	709	238	200	104	76	132	109	404	260	121	64		
2004	x	895	609	162	138	100	70	76	64	440	282	117	55		
2005	x	963	704	229	203	82	65	124	107	390	258	138	71		
2006	x	566	412	107	98	60	47	73	66	247	164	79	37		
2007	x	722	520	152	132	80	62	91	74	310	214	89	38		
2008	x	737	539	151	125	67	54	104	91	295	199	120	70		
2009	x	743	575	151	140	80	67	96	81	326	223	90	64		
2010	x	931	692	229	194	92	73	127	105	388	259	95	61		
2011	x	1 049	795	281	248	134	99	98	86	445	299	91	63		
2012	x	1 216	894	351	313	162	129	114	97	501	305	88	50		
2013	x	983	698	184	166	129	94	57	49	535	338	78	51		

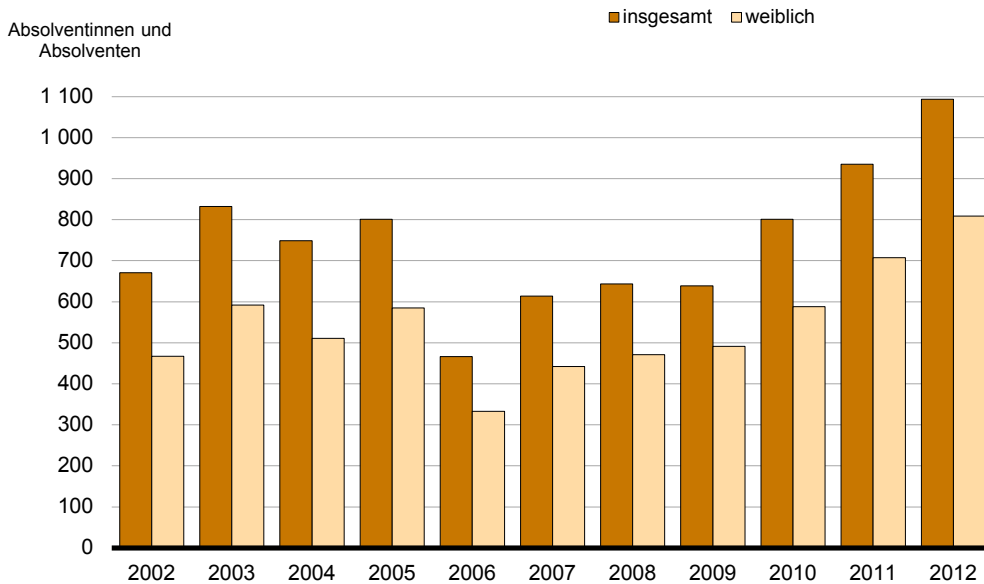
¹ Die Erhebung erfolgt jeweils zu Beginn des Kalenderjahres (1993 bis 1995 und 1998: 31. Januar; 1996 bis 1997: 2. Januar; seit 1999: 1. Januar)

² Spalten 3, 5, 7, 9, 11 und 13 Frauenanteil je Lehramt in Prozent

1 Mitglieder der Schulpraktischen Seminare in Berlin 2002 bis 2013 nach Lehramt



2 Absolventinnen und Absolventen der Schulpraktischen Seminare mit erfolgreich abgelegter Zweiter Staatsprüfung in Berlin 2002 bis 2012



2 Absolventinnen und Absolventen der Schulpraktischen Seminare mit erfolgreich abgelegter Zweiter Staatsprüfung in Berlin 1993 bis 2012 nach Lehramt und Geschlecht

Jahr	Ins-gesamt	Darunter weiblich	Lehramt									
			Lehrerinnen und Lehrer		Lehrer/-innen mit fachwissenschaftlicher Ausbildung in zwei Fächern		Lehrer/-innen an Sonderschulen/ für Sonderpädagogik		Studienrätinnen und Studienräte mit			
									wissenschaftl. oder künstl.-wissenschaftl. Fächern		einer beruflichen Fachrichtung	
			ins-gesamt	dar. weiblich	ins-gesamt	dar. weiblich	ins-gesamt	dar. weiblich	ins-gesamt	dar. weiblich	ins-gesamt	dar. weiblich
1	2	3	4	5	6	7	8	9	10	11	12	
Insgesamt												
1993	516	363	90	73	219	161	21	19	168	99	18	11
1994	578	379	76	60	236	167	15	11	207	122	44	19
1995	742	490	107	91	220	159	35	31	265	146	115	63
1996	614	419	110	92	165	131	40	37	234	139	65	20
1997	597	414	138	106	85	69	33	26	286	178	55	35
1998	262	188	64	54	43	30	25	22	110	70	20	12
1999	789	553	198	178	99	68	52	43	391	235	49	29
2000	357	237	77	63	73	49	8	8	167	98	32	19
2001	839	596	203	180	82	57	83	74	420	262	51	23
2002	671	467	176	152	77	59	49	41	294	182	75	33
2003	832	592	198	163	80	60	123	104	338	213	93	52
2004	749	511	136	115	87	60	65	54	369	232	92	50
2005	801	585	185	162	69	55	110	96	328	213	109	59
2006	466	333	88	81	47	34	61	56	207	133	63	29
2007	614	442	124	108	68	52	83	66	267	184	72	32
2008	643	471	127	106	61	48	96	84	252	171	107	62
2009	639	491	126	116	73	61	93	77	269	179	78	58
2010	801	588	215	182	81	64	117	96	310	196	78	50
2011	935	707	246	216	113	82	95	83	405	276	76	50
2012	1 093	809	316	280	143	114	111	94	449	281	74	40
Struktur ¹ in %												
1993	100	70,3	17,4	81,1	42,4	73,5	4,1	90,5	32,6	58,9	3,5	61,1
1994	100	65,6	13,1	78,9	40,8	70,8	2,6	73,3	35,8	58,9	7,6	43,2
1995	100	66,0	14,4	85,0	29,6	72,3	4,7	88,6	35,7	55,1	15,5	54,8
1996	100	68,2	17,9	83,6	26,9	79,4	6,5	92,5	38,1	59,4	10,6	30,8
1997	100	69,3	23,1	76,8	14,2	81,2	5,5	78,8	47,9	62,2	9,2	63,6
1998	100	71,8	24,4	84,4	16,4	69,8	9,5	88,0	42,0	63,6	7,6	60,0
1999	100	70,1	25,1	89,9	12,5	68,7	6,6	82,7	49,6	60,1	6,2	59,2
2000	100	66,4	21,6	81,8	20,4	67,1	2,2	100,0	46,8	58,7	9,0	59,4
2001	100	71,0	24,2	88,7	9,8	69,5	9,9	89,2	50,1	62,4	6,1	45,1
2002	100	69,6	26,2	86,4	11,5	76,6	7,3	83,7	43,8	61,9	11,2	44,0
2003	100	71,2	23,8	82,3	9,6	75,0	14,8	84,6	40,6	63,0	11,2	55,9
2004	100	68,2	18,2	84,6	11,6	69,0	8,7	83,1	49,3	62,9	12,3	54,3
2005	100	73,0	23,1	87,6	8,6	79,7	13,7	87,3	40,9	64,9	13,6	54,1
2006	100	71,5	18,9	92,0	10,1	72,3	13,1	91,8	44,4	64,3	13,5	46,0
2007	100	72,0	20,2	87,1	11,1	76,5	13,5	79,5	43,5	68,9	11,7	44,4
2008	100	73,3	19,8	83,5	9,5	78,7	14,9	87,5	39,2	67,9	16,6	57,9
2009	100	76,8	19,7	92,1	11,4	83,6	14,6	82,8	42,1	66,5	12,2	74,4
2010	100	73,4	26,8	84,7	10,1	79,0	14,6	82,1	38,7	63,2	9,7	64,1
2011	100	75,6	26,3	87,8	12,1	72,6	10,2	87,4	43,3	68,1	8,1	65,8
2012	100	74,0	28,9	88,6	13,1	79,7	10,2	84,7	41,1	62,6	6,8	54,1

1 Spalten 2, 4, 6, 8, 10 und 12 Frauenanteil je Lehramt in Prozent

3 Schulpraktische Seminare und Seminarmitglieder in Berlin am 1. Januar 2013 nach Bezirken, Lehramt und Geschlecht

Bezirk	Anzahl der Seminare	Mitglieder an Seminaren													
		insgesamt	dar. weiblich	Lehramt								Studienrätinnen und Studienräte mit			
				Lehrerinnen und Lehrer		Lehrer/-innen mit fachwissenschaftlicher Ausbildung in zwei Fächern		Lehrer/-innen an Sonderschulen/ für Sonderpädagogik		wissenschaftl. oder künstl.-wissenschaftl. Fächern		einer beruflichen Fachrichtung			
				insgesamt	dar. weibl.	insgesamt	dar. weibl.	insgesamt	dar. weibl.	insgesamt	dar. weibl.	insgesamt	dar. weibl.		
Mitte	2	100	78	31	29	20	14	-	-	49	35	-	-		
Friedrichshain-Kreuzberg	7	246	204	26	24	13	10	165	140	42	30	-	-		
Pankow	-	-	-	-	-	-	-	-	-	-	-	-	-		
Charlottenburg-Wilmersdorf	4	206	144	37	33	36	28	-	-	133	83	-	-		
Spandau	3	135	87	22	21	18	12	-	-	95	54	-	-		
Steglitz-Zehlendorf	8	445	311	60	55	31	20	-	-	180	114	174	122		
Tempelhof-Schöneberg	3	146	85	23	20	14	6	-	-	109	59	-	-		
Neukölln	4	184	118	26	23	15	10	-	-	143	85	-	-		
Treptow-Köpenick	4	182	135	49	43	31	21	-	-	102	71	-	-		
Marzahn-Hellersdorf	3	150	100	23	18	23	18	-	-	104	64	-	-		
Lichtenberg	3	143	107	47	43	45	32	-	-	51	32	-	-		
Reinickendorf	6	284	202	66	56	37	31	-	-	181	115	-	-		
ohne Angabe ¹	x	12	11	2	2	-	-	-	-	9	9	1	-		
Insgesamt	47	2 233	1 582	412	367	283	202	165	140	1 198	751	175	122		

¹ Langfristig Beurlaubte, die erst nach Beendigung des Urlaubs wieder einem Seminar zugeordnet werden

4 Mitglieder an Schulpraktischen Seminaren in Berlin am 1. Januar 2013 nach Semestern, Lehramt und Geschlecht

Semester	insgesamt	dar. weiblich	Lehramt										
			Lehrerinnen und Lehrer		Lehrer/-innen mit fachwissenschaftlicher Ausbildung in zwei Fächern		Lehrer/-innen an Sonderschulen/ für Sonderpädagogik		Studienrätinnen und Studienräte mit				
			insgesamt	dar. weibl.	insgesamt	dar. weibl.	insgesamt	dar. weibl.	insgesamt	dar. weibl.	insgesamt	dar. weibl.	
Anzahl													
1. Semester	671	476	119	106	81	59	68	59	357	216	46	36	
2. Semester	579	408	109	95	73	49	40	32	306	197	51	35	
3. Semester	434	306	62	52	62	47	31	27	246	161	33	19	
4. Semester und höher	549	392	122	114	67	47	26	22	289	177	45	32	
Insgesamt	2 233	1 582	412	367	283	202	165	140	1 198	751	175	122	
Prozent													
1. Semester	30,0	30,1	28,9	28,9	28,6	29,2	41,2	42,1	29,8	28,8	26,3	29,5	
2. Semester	25,9	25,8	26,5	25,9	25,8	24,3	24,2	22,9	25,5	26,2	29,1	28,7	
3. Semester	19,4	19,3	15,0	14,2	21,9	23,3	18,8	19,3	20,5	21,4	18,9	15,6	
4. Semester und höher	24,6	24,8	29,6	31,1	23,7	23,3	15,8	15,7	24,1	23,6	25,7	26,2	
Insgesamt	100	100	100	100	100	100	100	100	100	100	100	100	

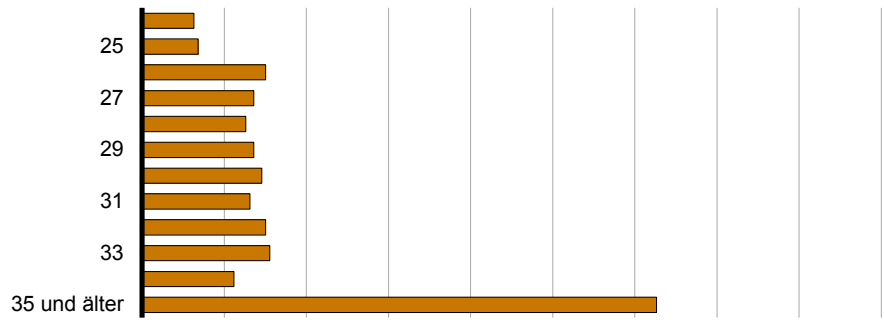
5 Mitglieder an Schulpraktischen Seminaren in Berlin am 1. Januar 2013 nach Alter, Lehramt und Geschlecht

Alter ¹	Ins- gesamt	Darunter weiblich	Lehramt									
			Lehrerinnen und Lehrer		Lehrer/-innen mit fachwissen- schaftlicher Ausbildung in zwei Fächern		Lehrer/-innen an Sonderschulen/ für Sonder- pädagogik		Studienrätinnen und Studienräte mit			
			ins- gesamt	dar. weiblich	ins- gesamt	dar. weiblich	ins- gesamt	dar. weiblich	ins- gesamt	dar. weiblich	ins- gesamt	dar. weiblich
Anzahl												
24 Jahre u. jünger	22	21	13	13	4	4	1	1	4	3	-	-
25 Jahre	55	49	14	14	6	5	11	11	23	18	1	1
26 Jahre	136	111	31	29	16	15	14	11	71	54	4	2
27 Jahre	159	122	28	28	18	14	10	9	98	66	5	5
28 Jahre	204	155	26	23	35	30	13	10	118	82	12	10
29 Jahre	213	142	28	26	24	15	16	15	133	77	12	9
30 Jahre	228	161	30	28	43	33	10	7	123	78	22	15
31 Jahre	204	134	27	21	33	22	14	9	116	72	14	10
32 Jahre	178	123	31	27	20	14	16	15	96	55	15	12
33 Jahre	146	99	32	26	14	9	9	7	82	49	9	8
34 Jahre	110	79	23	19	11	7	10	9	56	35	10	9
35 Jahre u. älter	578	386	129	113	59	34	41	36	278	162	71	41
Insgesamt	2 233	1 582	412	367	283	202	165	140	1 198	751	175	122
Prozent												
24 Jahre u. jünger	1,0	1,3	3,2	3,5	1,4	2,0	0,6	0,7	0,3	0,4	-	-
25 Jahre	2,5	3,1	3,4	3,8	2,1	2,5	6,7	7,9	1,9	2,4	0,6	0,8
26 Jahre	6,1	7,0	7,5	7,9	5,7	7,4	8,5	7,9	5,9	7,2	2,3	1,6
27 Jahre	7,1	7,7	6,8	7,6	6,4	6,9	6,1	6,4	8,2	8,8	2,9	4,1
28 Jahre	9,1	9,8	6,3	6,3	12,4	14,9	7,9	7,1	9,8	10,9	6,9	8,2
29 Jahre	9,5	9,0	6,8	7,1	8,5	7,4	9,7	10,7	11,1	10,3	6,9	7,4
30 Jahre	10,2	10,2	7,3	7,6	15,2	16,3	6,1	5,0	10,3	10,4	12,6	12,3
31 Jahre	9,1	8,5	6,6	5,7	11,7	10,9	8,5	6,4	9,7	9,6	8,0	8,2
32 Jahre	8,0	7,8	7,5	7,4	7,1	6,9	9,7	10,7	8,0	7,3	8,6	9,8
33 Jahre	6,5	6,3	7,8	7,1	4,9	4,5	5,5	5,0	6,8	6,5	5,1	6,6
34 Jahre	4,9	5,0	5,6	5,2	3,9	3,5	6,1	6,4	4,7	4,7	5,7	7,4
35 Jahre u. älter	25,9	24,4	31,3	30,8	20,8	16,8	24,8	25,7	23,2	21,6	40,6	33,6
Insgesamt	100	100	100	100	100	100	100	100	100	100	100	100

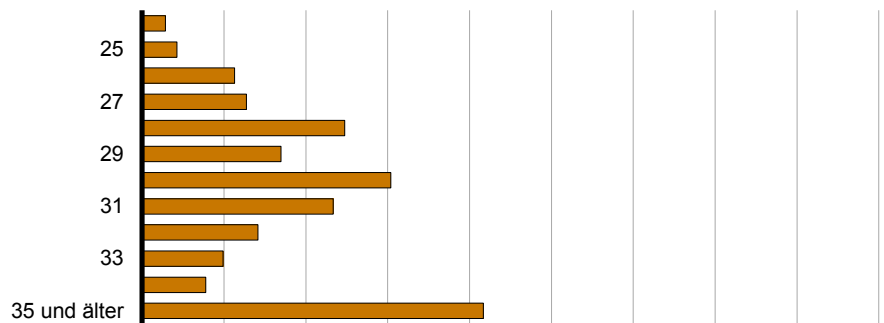
¹ am 31.12.2012

3 Mitglieder an Schulpraktischen Seminaren in Berlin am 1. Januar 2013 nach Alter¹ und Lehramt

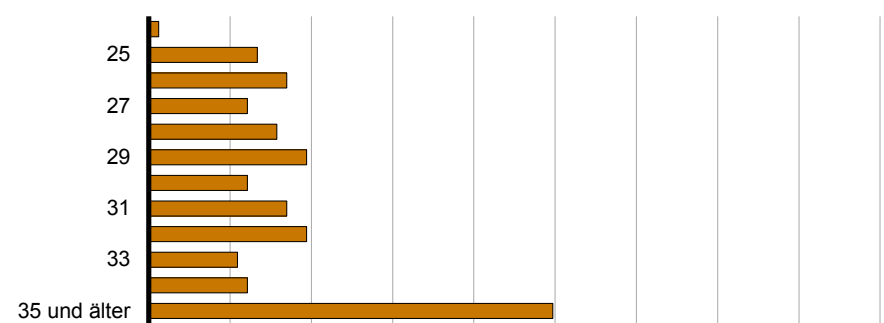
Lehrerinnen und Lehrer
(insgesamt 412 Mitglieder)



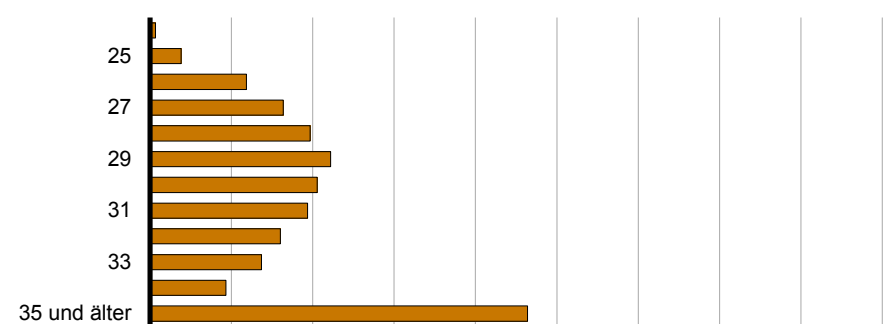
Lehrerinnen und Lehrer mit
fachwissenschaftlicher
Ausbildung in zwei Fächern
(insgesamt 283 Mitglieder)



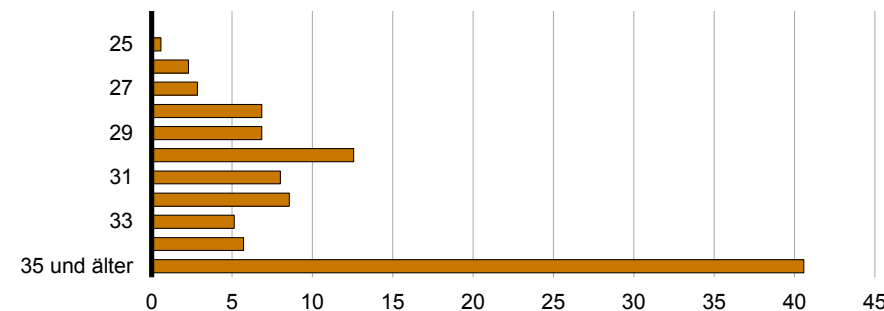
Lehrerinnen und Lehrer an
Sonderschulen/
für Sonderpädagogik
(insgesamt 165 Mitglieder)



Studienrätinnen und Studienräte
mit wissenschaftl. oder künstl.-
wissenschaftl. Fächern
(insgesamt 1198 Mitglieder)



Studienrätinnen und Studienräte
mit einer beruflichen
Fachrichtung
(insgesamt 175 Mitglieder)



¹ Alter am 31.12.2012

6 Mitglieder an Schulpraktischen Seminaren in Berlin am 1. Januar 2013 und Prüfungsteilnehmerinnen und Prüfungsteilnehmer mit im Jahr 2012 erfolgreich abgelegter Zweiter Staatsprüfung nach Fachseminaren, Geschlecht und Lehramt

Fachseminar	Teilnehmerinnen und Teilnehmer am 01.01.2013			Prüfungsteilnehmerinnen und Prüfungsteilnehmer mit erfolgreich abgelegter Zweiter Staatsprüfung im Jahr 2012		
	insgesamt ¹	in Prozent der teilnehmenden Personen	darunter weiblich ¹	insgesamt ²	in Prozent der teilnehmenden Personen	darunter weiblich ²
Lehrerinnen und Lehrer						
Bildende Kunst	26	6,3	24	20	6,3	18
Biologie	36	8,7	34	29	9,2	27
Chemie	1	0,2	–	–	–	–
Deutsch	123	29,9	117	83	26,3	81
Englisch	51	12,4	46	56	17,7	53
Erdkunde	37	9,0	31	23	7,3	21
Französisch	8	1,9	8	3	0,9	3
Geschichte	39	9,5	33	24	7,6	22
Mathematik	32	7,8	28	26	8,2	21
Musik	22	5,3	20	12	3,8	8
Sozialkunde	11	2,7	5	8	2,5	6
Sport	26	6,3	21	32	10,1	20
Vorfachlicher Unterricht	412	100,0	367	–	–	–
Insgesamt	824	200,0	734	316	100,0	280
Lehrerinnen und Lehrer mit fachwissenschaftlicher Ausbildung in zwei Fächern						
Arbeitslehre	51	18,0	36	42	29,4	30
Arbeitslehre/Technik	–	–	–	1	0,7	1
Bildende Kunst	28	9,9	23	8	5,6	5
Biologie	29	10,2	20	13	9,1	13
Chemie	21	7,4	13	2	1,4	1
Deutsch	104	36,7	93	51	35,7	45
Englisch	38	13,4	32	23	16,1	22
Erdkunde	15	5,3	9	13	9,1	10
Ethik	14	4,9	13	7	4,9	6
Französisch	22	7,8	18	10	7,0	10
Geschichte	71	25,1	53	30	21,0	21
Informatik	6	2,1	2	2	1,4	1
Latein	1	0,4	–	1	0,7	1
Mathematik	47	16,6	22	17	11,9	14
Musik	19	6,7	12	6	4,2	5
Physik	18	6,4	4	4	2,8	2
Polnisch	1	0,4	1	1	0,7	1
Religionslehre, evangelisch	9	3,2	7	–	–	–
Religionslehre, katholisch	3	1,1	2	1	0,7	1
Russisch	6	2,1	6	5	3,5	5
Sozialkunde	36	12,7	22	32	22,4	22
Spanisch	3	1,1	3	2	1,4	1
Sport	24	8,5	13	15	10,5	11
Insgesamt	566	200,0	404	286	200,0	228

6 Mitglieder an Schulpraktischen Seminaren in Berlin am 1. Januar 2013 und Prüfungsteilnehmerinnen und Prüfungsteilnehmer mit im Jahr 2012 erfolgreich abgelegter Zweiter Staatsprüfung nach Fachseminaren, Geschlecht und Lehramt

Fachseminar	Teilnehmerinnen und Teilnehmer am 01.01.2013			Prüfungsteilnehmerinnen und Prüfungsteilnehmer mit erfolgreich abgelegter Zweiter Staatsprüfung im Jahr 2012		
	insgesamt ¹	in Prozent der teilnehmenden Personen	darunter weiblich ¹	insgesamt ²	in Prozent der teilnehmenden Personen	darunter weiblich ²
Lehrerinnen und Lehrer an Sonderschulen/für Sonderpädagogik						
Audiopädagogik	9	5,5	9	2	1,8	2
Blindenpädagogik	8	4,9	8	6	5,4	5
Gebärdensprache	8	4,9	7	7	6,3	7
Gehörlosenpädagogik	17	10,4	15	12	10,8	12
Geistigbehindertenpädagogik	81	49,4	62	55	49,5	47
Körperbehindertenpädagogik	36	22,0	29	35	31,5	27
Lernbehindertenpädagogik	69	42,1	62	38	34,2	32
Schwerhörigenpädagogik	7	4,3	6	5	4,5	5
Sehbehindertenpädagogik	4	2,4	3	5	4,5	5
Sprachbehindertenpädagogik	56	34,1	53	33	29,7	27
Verhaltensgestörtenpädagogik	33	20,1	24	24	21,6	19
Insgesamt	328	200,0	278	222	200,0	188
Studienrätinnen und Studienräte mit wissenschaftlichen oder künstlerisch-wissenschaftlichen Fächern						
Bildende Kunst	36	3,0	31	22	4,9	19
Bildende Kunst (Großfach)	72	6,0	60	28	6,2	20
Biologie	153	12,8	115	61	13,6	40
Chemie	76	6,3	45	37	8,2	20
Chinesisch	2	0,2	1	–	–	–
Deutsch	312	26,0	245	128	28,5	97
Englisch	272	22,7	202	120	26,7	92
Erdkunde	111	9,3	56	47	10,5	24
Ethik	7	0,6	4	1	0,2	1
Französisch	125	10,4	100	47	10,5	37
Geschichte	288	24,0	150	83	18,5	44
Griechisch	6	0,5	5	3	0,7	1
Informatik	34	2,8	13	7	1,6	3
Italienisch	10	0,8	7	10	2,2	9
Latein	67	5,6	48	14	3,1	9
Mathematik	197	16,4	100	61	13,6	32
Musik	57	4,8	30	27	6,0	17
Philosophie	61	5,1	31	20	4,5	15
Physik	97	8,1	25	30	6,7	9
Polnisch	2	0,2	2	1	0,2	1
Psychologie	1	0,1	1	–	–	–
Religionslehre, evangelisch	14	1,2	12	2	0,4	1
Religionslehre, katholisch	5	0,4	5	4	0,9	3
Russisch	15	1,3	14	2	0,4	2
Sozialkunde	119	9,9	62	44	9,8	20
Spanisch	67	5,6	57	24	5,3	18
Sport	182	15,2	78	74	16,5	27
Wirtschaftslehre	8	0,7	3	1	0,2	1
Insgesamt	2 396	200,0	1 502	898	200,0	562

6 Mitglieder an Schulpraktischen Seminaren in Berlin am 1. Januar 2013 und Prüfungsteilnehmerinnen und Prüfungsteilnehmer mit im Jahr 2012 erfolgreich abgelegter Zweiter Staatsprüfung nach Fachseminaren, Geschlecht und Lehramt

Fachseminar	Teilnehmerinnen und Teilnehmer am 01.01.2013			Prüfungsteilnehmerinnen und Prüfungsteilnehmer mit erfolgreich abgelegter Zweiter Staatsprüfung im Jahr 2012		
	insgesamt ¹	in Prozent der teilnehmenden Personen	darunter weiblich ¹	insgesamt ²	in Prozent der teilnehmenden Personen	darunter weiblich ²
Studienrätinnen und Studienräte mit einer beruflichen Fachrichtung						
Bautechnik	10	5,7	5	6	8,1	1
Betriebliches Rechnungswesen	43	24,6	34	22	29,7	13
Bildende Kunst	1	0,6	1	–	–	–
Biologie	4	2,3	3	1	1,4	–
Biologie, berufsbezogen	1	0,6	1	1	1,4	–
Chemie	2	1,1	2	3	4,1	1
Chemie, berufsbezogen	1	0,6	1	1	1,4	–
Deutsch	12	6,9	11	5	6,8	4
Druck- und Medientechnik	1	0,6	–	–	–	–
Elektrotechnik	5	2,9	–	1	1,4	–
Englisch	13	7,4	10	8	10,8	6
Erdkunde	2	1,1	1	–	–	–
Ernährungswissenschaft	21	12,0	17	14	18,9	11
Ernährung/Hauswirtschaft	–	–	–	1	1,4	1
Ernährung/Lebensmitteltechnologie	1	0,6	1	–	–	–
Farb- und Raumgestaltung	1	0,6	1	2	2,7	2
Französisch	1	0,6	–	1	1,4	1
Geschichte	4	2,3	4	2	2,7	–
Gesundheitslehre	7	4,0	6	–	–	–
Informatik	3	1,7	–	–	–	–
Informationsverarbeitung	4	2,3	2	–	–	–
Land- und Gartenbau	17	9,7	10	10	13,5	4
Mathematik	14	8,0	8	5	6,8	2
Metalltechnik	6	3,4	2	3	4,1	–
Musik	1	0,6	1	–	–	–
Physik	1	0,6	1	3	4,1	–
Physik, berufsbezogen	1	0,6	–	–	–	–
Psychologie	21	12,0	17	1	1,4	1
Rechtskunde	3	1,7	3	2	2,7	1
Sozialkunde	26	14,9	12	14	18,9	7
Sozialpädagogik/Sozialpflege	24	13,7	19	1	1,4	1
Soziologie	2	1,1	2	–	–	–
Spanisch	4	2,3	4	1	1,4	1
Sport	12	6,9	7	2	2,7	–
Textiltechnik	1	0,6	1	–	–	–
Unterricht an Sonderschulen	6	3,4	3	4	5,4	3
Wirtschaftslehre	74	42,3	54	34	45,9	20
Insgesamt	350	200,0	244	148	200,0	80

1 Mehrfachzählung entsprechend der Teilnahme an Fachseminaren

2 Mehrfachzählung entsprechend der Teilnahme an Prüfungen

7 Mitglieder an Schulpraktischen Seminaren in Berlin am 1. Januar 2013 nach der Teilnahme an Fachseminaren, dem Jahr der voraussichtlichen Beendigung des Vorbereitungsdienstes, Geschlecht und Lehramt

Fachseminar	Ins- gesamt ¹	Voraussichtliches Jahr der Beendigung des Vorbereitungsdienstes					
		2013			2014 und später		
		insgesamt		darunter weiblich	insgesamt		darunter weiblich
		Anzahl	% von Sp. 1		Anzahl	% von Sp. 1	
1	2	3	4	5	6	7	
Lehrerinnen und Lehrer							
Bildende Kunst	26	18	69,2	16	8	30,8	8
Biologie	36	28	77,8	26	8	22,2	8
Chemie	1	1	100,0	–	–	–	–
Deutsch	123	80	65,0	78	43	35,0	39
Englisch	51	31	60,8	26	20	39,2	20
Erdkunde	37	22	59,5	19	15	40,5	12
Französisch	8	8	100,0	8	–	–	–
Geschichte	39	25	64,1	22	14	35,9	11
Mathematik	32	23	71,9	19	9	28,1	9
Musik	22	13	59,1	12	9	40,9	8
Sozialkunde	11	7	63,6	4	4	36,4	1
Sport	26	17	65,4	15	9	34,6	6
Vorfachlicher Unterricht	412	273	66,3	245	139	33,7	122
Insgesamt	824	546	66,3	490	278	33,7	244
Lehrerinnen und Lehrer mit fachwissenschaftlicher Ausbildung in zwei Fächern							
Arbeitslehre	51	37	72,5	27	14	27,5	9
Bildende Kunst	28	21	75,0	18	7	25,0	5
Biologie	29	18	62,1	13	11	37,9	7
Chemie	21	10	47,6	8	11	52,4	5
Deutsch	104	59	56,7	52	45	43,3	41
Englisch	38	23	60,5	19	15	39,5	13
Erdkunde	15	10	66,7	6	5	33,3	3
Ethik	14	12	85,7	11	2	14,3	2
Französisch	22	15	68,2	15	7	31,8	3
Geschichte	71	41	57,7	32	30	42,3	21
Informatik	6	2	33,3	1	4	66,7	1
Latein	1	1	100,0	–	–	–	–
Mathematik	47	31	66,0	16	16	34,0	6
Musik	19	15	78,9	9	4	21,1	3
Physik	18	7	38,9	3	11	61,1	1
Polnisch	1	1	100,0	1	–	–	–
Religionslehre, evangelisch	9	7	77,8	5	2	22,2	2
Religionslehre, katholisch	3	2	66,7	1	1	33,3	1
Russisch	6	5	83,3	5	1	16,7	1
Sozialkunde	36	21	58,3	13	15	41,7	9
Spanisch	3	3	100,0	3	–	–	–
Sport	24	15	62,5	8	9	37,5	5
Insgesamt	566	356	62,9	266	210	37,1	138

7 Mitglieder an Schulpraktischen Seminaren in Berlin am 1. Januar 2013 nach der Teilnahme an Fachseminaren, dem Jahr der voraussichtlichen Beendigung des Vorbereitungsdienstes, Geschlecht und Lehramt

Fachseminar	Ins- gesamt ¹	Voraussichtliches Jahr der Beendigung des Vorbereitungsdienstes					
		2013			2014 und später		
		insgesamt		darunter weiblich	insgesamt		darunter weiblich
		Anzahl	% von Sp. 1		Anzahl	% von Sp. 1	
1	2	3	4	5	6	7	
Lehrerinnen und Lehrer an Sonderschulen/für Sonderpädagogik ²							
Audiopädagogik	9	9	100,0	9	–	–	–
Blindenpädagogik	8	6	75,0	6	2	25,0	2
Gebärdensprache	8	7	87,5	6	1	12,5	1
Gehörlosenpädagogik	17	9	52,9	8	8	47,1	7
Geistigbehindertenpädagogik	81	46	56,8	34	35	43,2	28
Körperbehindertenpädagogik	36	20	55,6	17	16	44,4	12
Lernbehindertenpädagogik	69	43	62,3	40	26	37,7	22
Schwerhörigenpädagogik	7	3	42,9	3	4	57,1	3
Sehbehindertenpädagogik	4	4	100,0	3	–	–	–
Sprachbehindertenpädagogik	56	35	62,5	32	21	37,5	21
Verhaltensgestörtenpädagogik	33	22	66,7	14	11	33,3	10
Insgesamt	328	204	62,2	172	124	37,8	106
Studienrätinnen und Studienräte mit wissenschaftlichen oder künstlerisch-wissenschaftlichen Fächern							
Bildende Kunst	36	9	25,0	6	27	75,0	25
Bildende Kunst (Großfach)	72	26	36,1	20	46	63,9	40
Biologie	153	70	45,8	54	83	54,2	61
Chemie	76	39	51,3	23	37	48,7	22
Chinesisch	2	2	100,0	1	–	–	–
Deutsch	312	140	44,9	107	172	55,1	138
Englisch	272	124	45,6	94	148	54,4	108
Erdkunde	111	48	43,2	12	63	56,8	44
Ethik	7	1	14,3	–	6	85,7	4
Französisch	125	51	40,8	35	74	59,2	65
Geschichte	288	130	45,1	73	158	54,9	77
Griechisch	6	1	16,7	1	5	83,3	4
Informatik	34	16	47,1	8	18	52,9	5
Italienisch	10	3	30,0	2	7	70,0	5
Latein	67	25	37,3	21	42	62,7	27
Mathematik	197	84	42,6	46	113	57,4	54
Musik	57	28	49,1	16	29	50,9	14
Philosophie	61	29	47,5	15	32	52,5	16
Physik	97	36	37,1	11	61	62,9	14
Polnisch	2	–	–	–	2	100,0	2
Psychologie	1	–	–	–	1	100,0	1
Religionslehre, evangelisch	14	6	42,9	5	8	57,1	7
Religionslehre, katholisch	5	3	60,0	3	2	40,0	2
Russisch	15	11	73,3	10	4	26,7	4
Sozialkunde	119	51	42,9	30	68	57,1	32
Spanisch	67	30	44,8	25	37	55,2	32
Sport	182	78	42,9	34	104	57,1	44
Wirtschaftslehre	8	5	62,5	2	3	37,5	1
Insgesamt	2 396	1 046	43,7	654	1 350	56,3	848

7 Mitglieder an Schulpraktischen Seminaren in Berlin am 1. Januar 2013 nach der Teilnahme an Fachseminaren, dem Jahr der voraussichtlichen Beendigung des Vorbereitungsdienstes, Geschlecht und Lehramt

Fachseminar	Ins- gesamt ¹	Voraussichtliches Jahr der Beendigung des Vorbereitungsdienstes					
		2013			2014 und später		
		insgesamt		darunter weiblich	insgesamt		darunter weiblich
		Anzahl	% von Sp. 1		Anzahl	% von Sp. 1	
1	2	3	4	5	6	7	
Studienrätinnen und Studienräte mit einer beruflichen Fachrichtung							
Bautechnik	10	7	70,0	4	3	30,0	1
Betriebliches Rechnungswesen	43	18	41,9	14	25	58,1	20
Bildende Kunst	1	1	100,0	1	–	–	–
Biologie	4	2	50,0	2	2	50,0	1
Biologie, berufsbezogen	1	–	–	–	1	100,0	1
Chemie	2	–	–	–	2	100,0	2
Chemie, berufsbezogen	1	–	–	–	1	100,0	1
Deutsch	12	5	41,7	5	7	58,3	6
Druck- und Medientechnik	1	–	–	–	1	–	–
Elektrotechnik	5	3	60,0	–	2	40,0	–
Englisch	13	7	53,8	5	6	46,2	5
Erdkunde	2	1	50,0	1	1	50,0	–
Ernährungswissenschaft	21	7	33,3	6	14	66,7	11
Ernährung/Lebensmitteltechnologie	1	–	–	–	1	100,0	1
Farb- und Raumgestaltung	1	1	100,0	1	–	–	–
Französisch	1	1	100,0	–	–	–	–
Geschichte	4	2	50,0	2	2	50,0	2
Gesundheitslehre	7	3	42,9	2	4	57,1	4
Informatik	3	–	–	–	3	100,0	–
Informationsverarbeitung	4	2	50,0	2	2	50,0	–
Land- und Gartenbau	17	9	52,9	4	8	47,1	6
Mathematik	14	8	57,1	4	6	42,9	4
Metalltechnik	6	3	50,0	–	3	50,0	2
Musik	1	1	100,0	1	–	–	–
Physik	1	–	–	–	1	100,0	1
Physik, berufsbezogen	1	1	100,0	–	–	–	–
Psychologie	21	7	33,3	6	14	66,7	11
Rechtswissenschaft	3	1	33,3	1	2	66,7	2
Sozialkunde	26	15	57,7	5	11	42,3	7
Sozialpädagogik/Sozialpflege	24	6	25,0	4	18	75,0	15
Soziologie	2	2	100,0	2	–	–	–
Spanisch	4	1	25,0	1	3	75,0	3
Sport	12	2	16,7	2	10	83,3	5
Textiltechnik	1	1	100,0	1	–	–	–
Unterricht an Sonderschulen	6	3	50,0	1	3	50,0	2
Wirtschaftslehre	74	28	37,8	21	46	62,2	33
Insgesamt	350	148	42,3	98	202	57,7	146

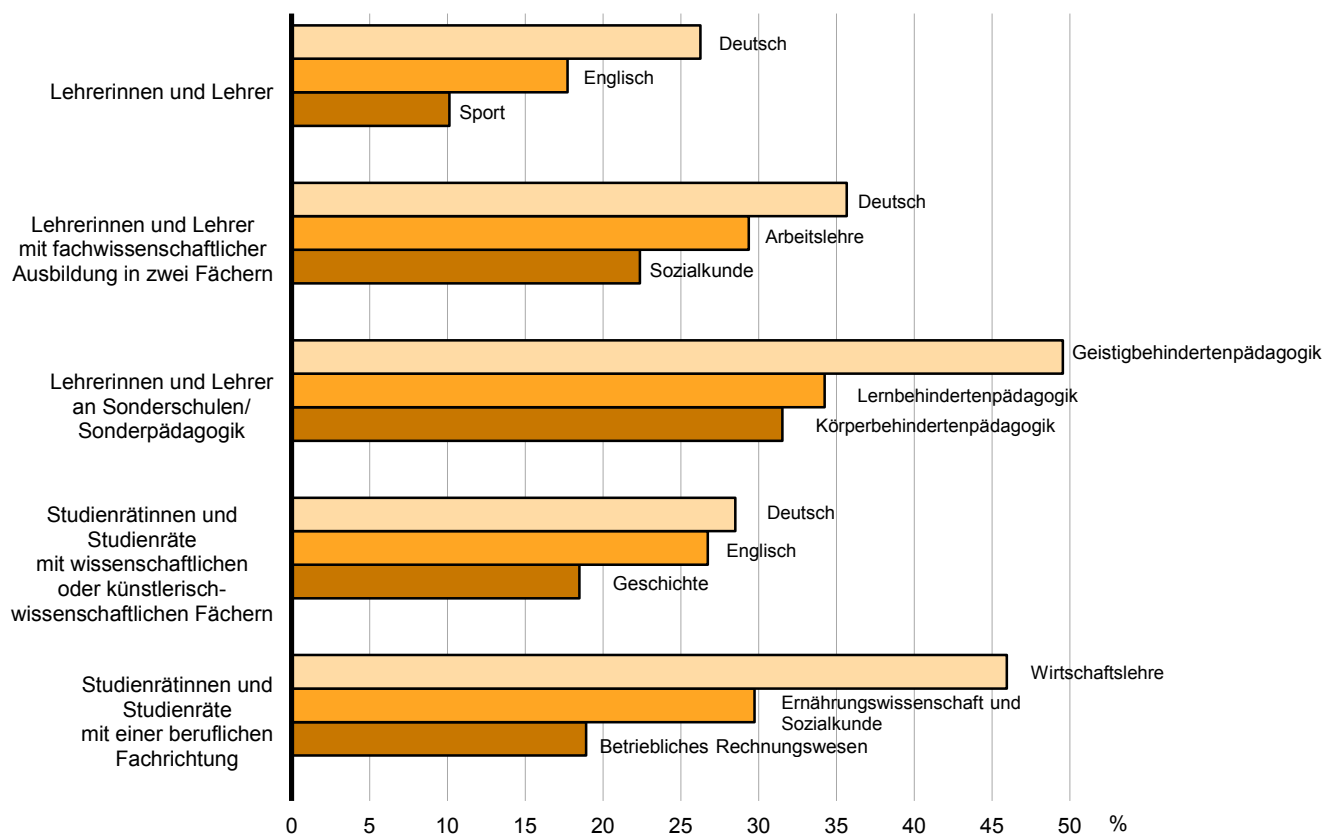
1 Mehrfachzählung entsprechend der Teilnahme an Seminaren

2 Unterricht an Sonderschulen/für Sonderpädagogik zählt nicht als Fachseminar

8 Schulpraktische Seminare, Lehrpersonen und wöchentlich von ihnen geleitete Veranstaltungs- und Sitzungsstunden in Berlin am 1. Januar 2013 nach Lehramt und Beschäftigungsverhältnis

Lehramt	Anzahl der Seminare	Lehrpersonen						Wöchentlich geleitete Veranstaltungs- und Sitzungsstunden von Lehrpersonen				
		insgesamt	Beschäftigungsverhältnis			Umfang der Beschäftigung		insgesamt	Beschäftigungsverhältnis			
			Leiter/-innen des Seminars	Fachseminarleiter/-innen	Stellvertretende Seminarleiter/-innen	hauptberuflich	stundenweise		Leiter/-innen des Seminars	Fachseminarleiter/-innen	Stellvertretende Seminarleiter/-innen	
Amt der Lehrer/-innen mit fachwissenschaftlicher Ausbildung in zwei Fächern	16	173	9	156	8	17	156	570	54	468	48	
Amt der Lehrer/-innen an Sonderschulen/ für Sonderpädagogik	5	47	4	42	1	5	42	156	24	126	6	
Amt der Studienrätinnen und Studienräte mit künstl.-wissenschaftl. Fächern	22	252	14	229	9	23	229	1 054	84	916	54	
Amt der Studienrätinnen und Studienräte mit einer beruflichen Fachrichtung ..	4	58	2	53	3	5	53	242	12	212	18	
Insgesamt	47	530	29	480	21	50	480	2 022	174	1 722	126	

4 Anteile der von Absolventinnen und Absolventen der Schulpraktischen Seminare in Berlin im Jahr 2012 mit erfolgreich abgelegter Zweiter Staatsprüfung am häufigsten belegten Fächer ¹



¹ Mehrfachzählung entsprechend der Teilnahme an Prüfungen

Das Amt für Statistik Berlin-Brandenburg

Das Amt für Statistik Berlin-Brandenburg ist für beide Länder die zentrale Dienstleistungseinrichtung auf dem Gebiet der amtlichen Statistik. Das Amt erbringt Serviceleistungen im Bereich Information und Analyse für die breite Öffentlichkeit, für alle gesellschaftlichen Gruppen sowie für Kunden aus Verwaltung und Politik, Wirtschaft und Wissenschaft. Kerngeschäft des Amtes ist die Durchführung der gesetzlich angeordneten amtlichen Statistiken für Berlin und Brandenburg. Das Amt erhebt die Daten, bereitet sie auf, interpretiert und analysiert sie und veröffentlicht die Ergebnisse. Die Grundversorgung aller Nutzer mit statistischen Informationen erfolgt unentgeltlich, im Wesentlichen über das Internet und den Informationsservice. Daneben werden nachfrage- und zielgruppenorientierte Standardauswertungen zu Festpreisen angeboten. Kundenspezifische Aufbereitung / Beratung zu kostendeckenden Preisen ergänzt das Spektrum der Informationsbereitstellung.

Amtliche Statistik im Verbund

Die Statistiken werden bundesweit nach einheitlichen Konzepten, Methoden und Verfahren arbeitsteilig erstellt. Die statistischen Ämter der Länder sind dabei grundsätzlich für die Durchführung der Erhebungen, für die Aufbereitung und Veröffentlichung der Länderergebnisse zuständig. Durch diese Kooperation in einem „Statistikverbund“ entstehen für alle Länder vergleichbare und zu einem Bundesergebnis zusammenführbare Erhebungsergebnisse.

Produkte und Dienstleistungen

Informationsservice

info@statistik-bbb.de
mit statistischen Informationen für jedermann und Beratung sowie maßgeschneiderte Aufbereitungen von Daten über Berlin und Brandenburg.
Auskunft, Beratung, Pressedienst sowie Fachbibliothek.

Standort Potsdam

Behlertstraße 3a, 14467 Potsdam
Tel. 0331 8173 - 1777
Fax 030 9028 - 4091
Mo – Do 9 – 15 Uhr, Fr 9 – 14 Uhr

Standort Berlin

Alt-Friedrichsfelde 60, 10315 Berlin
Bibliothek
Tel. 030 9021 - 3540
Mo – Do 9 – 15 Uhr, Fr 9 – 14 Uhr

Internet-Angebot

www.statistik-berlin-brandenburg.de
mit aktuellen Daten, Pressemitteilungen, Statistischen Berichten zum kostenlosen Herunterladen, regionalstatistischen Informationen, Wahlstatistiken und -analysen sowie einem Überblick über das gesamte Leistungsspektrum des Amtes.

Statistische Jahrbücher

mit einer Vielzahl von Tabellen aus nahezu allen Arbeitsgebieten der amtlichen Statistik.

Statistische Berichte

mit Ergebnissen der einzelnen Statistiken in Tabellen in tiefer sachlicher Gliederung und Grafiken zur Veranschaulichung von Entwicklungen und Strukturen.
Mit dieser Reihe werden die bisherigen Veröffentlichungen Statistischer Berichte aus dem Landesbetrieb für Datenverarbeitung und Statistik Land Brandenburg sowie dem Statistischen Landesamt Berlin fortgesetzt.

Datenangebot aus dem Sachgebiet

Informationen zu dieser Veröffentlichung

Referat 52 B Schule Berlin,
Bildungsanalysen
Tel. 030 9021-3404/3348
Fax 030 9028-4025
schulen-berlin@statistik-bbb.de

Weitere Veröffentlichungen zum Thema

Statistische Berichte:

- Allgemeinbildende Schulen im Land Berlin
B I 1
- Absolventen/Abgänger der allgemeinbildenden Schulen im Land Berlin
B I 5
- Berufliche Schulen im Land Berlin
B II 1
- Auszubildende und Prüfungen im Land Berlin
B II 5
(bis Ausbildungsjahr 2011)
- Lehrgänge des Zweiten Bildungsweges im Land Berlin
B IV 2
(bis Schuljahr 2010/11)
- Ausbildungsförderung im Land Berlin
K IX 1
- Förderung betrieblicher Aufstiegsfortbildung im Land Berlin
K IX 2