

Statistischer Bericht

C IV 1 – 3j /10

┌ Arbeitskräfte, Berufsbildung und
Hofnachfolge in den
landwirtschaftlichen Betrieben
im Land Brandenburg 2010

Korrigierte Fassung



Impressum

Statistischer Bericht

C IV 1 – 3j / 10

Erscheinungsfolge: 3jährlich
Erschienen im **Februar 2012**

Korrektur vom 09.03.2012

Preis

pdf-Version: kostenlos
Excel-Version: kostenlos
Druck-Version: 8,50 EUR

Herausgeber

Amt für Statistik Berlin-Brandenburg
Behlertstraße 3a
14467 Potsdam
info@statistik-bbb.de
www.statistik-berlin-brandenburg.de

Tel. 0331 8173 - 1777
Fax 030 9028 - 4091

© **Amt für Statistik** Berlin-Brandenburg,
Potsdam, 2012
*Auszugsweise Vervielfältigung und
Verbreitung mit Quellenangabe gestattet.*

Zeichenerklärung

0 weniger als die Hälfte von 1
in der letzten besetzten Stelle,
jedoch mehr als nichts
– nichts vorhanden
... Angabe fällt später an
() Aussagewert ist eingeschränkt
/ Zahlenwert nicht sicher genug
• Zahlenwert unbekannt oder
geheim zu halten
x Tabellenfach gesperrt
p vorläufige Zahl
r berichtigte Zahl
s geschätzte Zahl

Inhaltsverzeichnis

	Seite		Seite
Vorbemerkungen	5	3.2 Familienarbeitskräfte	32
Grafiken		3.3 Ständige Arbeitskräfte	34
1 Gliederungsschema zu den Arbeitskräften in den landwirtschaftlichen Betrieben 2010 in Brandenburg	10	3.4 Saisonarbeitskräfte	38
2 Arbeitskräfte und Arbeitskräfteeinheiten in den landwirtschaftlichen Betrieben Brandenburgs 1991 bis 2010	11	4 Familienarbeitskräfte in landwirtschaftlichen Betrieben der Rechtsform Einzelunternehmen 2010 nach Art der Beschäftigung, Geschlecht, sozialökonomischen Betriebstypen und Größenklassen der landwirtschaftlich genutzten Fläche	40
3 Anteil vollbeschäftigter Arbeitskräfte 2003, 2007 und 2010 an Arbeitskräften insgesamt nach Rechtsformen	50	5 Arbeitsleistung der Familienarbeitskräfte in landwirtschaftlichen Betrieben der Rechtsform Einzelunternehmen 2010 nach Art der Beschäftigung, Geschlecht, sozialökonomischen Betriebstypen und Größenklassen der landwirtschaftlich genutzten Fläche	42
4 Anteil männlicher Arbeitskräfte 2003, 2007 und 2010 an Arbeitskräften insgesamt nach Rechtsformen	50	6 Familienarbeitskräfte in landwirtschaftlichen Betrieben der Rechtsform Einzelunternehmen 2010 nach Art der Beschäftigung, Geschlecht, sozialökonomischen Betriebstypen und Altersgruppen	44
5 Betriebsleiter/Geschäftsführer in landwirtschaftlichen Betrieben nach Altersgruppen 2010	65	7 Landwirtschaftliche Betriebe mit ständigen Arbeitskräften und Saisonarbeitskräften 2010 nach Art der Beschäftigung, Geschlecht, Rechtsformen, sozialökonomischen Betriebstypen und Größenklassen der landwirtschaftlich genutzten Fläche	46
6 Hofnachfolge in landwirtschaftlichen Betrieben der Rechtsform Einzelunternehmen	65	8 Ständige Arbeitskräfte in landwirtschaftlichen Betrieben 2010 nach Art der Beschäftigung, Geschlecht, Rechtsformen und Altersgruppen	51
Tabellen		9 Arbeitskräfte und Arbeitsleistung insgesamt in Betrieben mit Einkommenskombinationen 2010 nach Art der Beschäftigung, Rechtsformen und sozialökonomischen Betriebstypen	52
1 Arbeitskräfte in den landwirtschaftlichen Betrieben 1999 bis 2010	11	9.1 Nach Größenklassen der landwirtschaftlich genutzten Fläche	52
2 Arbeitskräfte in landwirtschaftlichen Betrieben 2010 nach Rechtsformen und sozialökonomischen Betriebstypen	12	9.2 Nach Größenklassen des Standardoutputs	54
2.1 Nach Größenklassen der landwirtschaftlich genutzten Fläche	12	9.3 Nach der betriebswirtschaftlichen Ausrichtung	56
2.2 Nach Größenklassen des Standardoutputs	16		
2.3 Nach der betriebswirtschaftlichen Ausrichtung	20		
2.4 Nach der Anzahl der Personen	24		
3 Arbeitskräfte in landwirtschaftlichen Betrieben 2010 nach Art der Beschäftigung, Geschlecht, Rechtsformen, sozialökonomischen Betriebstypen und Größenklassen der landwirtschaftlich genutzten Fläche	28		
3.1 Arbeitskräfte insgesamt	28		

	Seite		Seite
10 Familienarbeitskräfte und Arbeitsleistung insgesamt in landwirtschaftlichen Betrieben der Rechtsform Einzelunternehmen mit Einkommenskombinationen 2010 nach Art der Beschäftigung und Größenklassen der landwirtschaftlich genutzten Fläche	58	14 Weiterführung des Betriebes "Hofnachfolge" in landwirtschaftlichen Betrieben der Rechtsform Einzelunternehmen mit einem 45 Jahre und älteren Betriebsinhaber 2010 nach sozialökonomischen Betriebstypen	66
11 Ständige Arbeitskräfte und Arbeitsleistung insgesamt in landwirtschaftlichen Betrieben mit Einkommenskombinationen 2010 nach Art der Beschäftigung und Größenklassen der landwirtschaftlich genutzten Fläche	59	14.1 Nach Größenklassen der landwirtschaftlich genutzten Fläche und Altersgruppen des Betriebsinhabers	66
12 Betriebsleiter/Geschäftsführer in landwirtschaftlichen Betrieben 2010 nach Art der Beschäftigung, Geschlecht, Rechtsformen, sozialökonomischen Betriebstypen und Altersgruppen	60	14.2 Nach der betriebswirtschaftlichen Ausrichtung	70
13 Landwirtschaftliche Berufsbildung mit dem höchsten Abschluss der Betriebsleiter/ Geschäftsführer in den landwirtschaftlichen Betrieben 2010 nach Rechtsformen und sozialökonomischen Betriebstypen	61	15 Arbeitskräfte in landwirtschaftlichen Betrieben 2010 nach Verwaltungsbezirken	72
13.1 Nach Größenklassen der landwirtschaftlich genutzten Fläche	61	16 Arbeitskräfte in landwirtschaftlichen Betrieben 2010 nach Art der Beschäftigung, Geschlecht und Verwaltungsbezirken	74
13.2 Nach Altersgruppen	62	17 Weiterführung des Betriebes "Hofnachfolge" in landwirtschaftlichen Betrieben der Rechtsform Einzelunternehmen mit einem 45 Jahre und älteren Betriebsinhaber 2010 nach Verwaltungsbezirken	76
13.3 Nach Größenklassen des Standardoutputs	63		
13.4 Nach der betriebswirtschaftlichen Ausrichtung	64		

Vorbemerkungen

Der vorliegende Bericht des Amtes für Statistik Berlin-Brandenburg (AfS) enthält ausgewählte Ergebnisse zu Arbeitskräften, zur Berufsbildung und Hofnachfolge in landwirtschaftlichen Betrieben im Land Brandenburg aus der Landwirtschaftszählung 2010.

Allgemeine Angaben zur Statistik

• Bezeichnung der Statistik

Landwirtschaftszählung (LZ) 2010

• Berichtszeitraum

Den Merkmalen der LZ liegen unterschiedliche Berichtszeiträume zugrunde.

• Erhebungstermin

Die LZ wurde im ersten Halbjahr 2010 durchgeführt.

• Periodizität

Die LZ wird etwa alle 10 Jahre durchgeführt.

Die Ergebnisse für das Jahr 2010 sind aufgrund methodischer Veränderungen (Anhebung der Erfassungsgrenzen) nur eingeschränkt mit denen vorhergehender Erhebungen vergleichbar.

• Regionale Gliederung

Die Ergebnisse der LZ werden auf Landes- und Kreisebene bereitgestellt.

• Erhebungsgesamtheit und Zuordnungsprinzip der Erhebungseinheiten

Zur Erhebungsgesamtheit gehören Betriebe mit einer landwirtschaftlich genutzten Fläche von **5 Hektar** oder mindestens

- **10** Rindern oder **50** Schweinen oder **10** Zuchtsauen oder **20** Schafen oder **20** Ziegen oder **1 000** Stück Geflügel oder
- **0,5 ha** Tabakfläche oder **0,5 ha** Hopfenfläche oder
- **1,0 ha** Dauerkulturfläche im Freiland oder
- jeweils **0,5 ha** Obstfläche, Baumschulfläche oder Rebfläche oder
- **0,5 ha** Gemüse- und Erdbeerfläche im Freiland oder
- **0,3 ha** Blumen- oder Zierpflanzenfläche im Freiland oder
- **0,1 ha** Fläche unter hohen begehbaren Schutzabdeckungen oder
- **0,1 ha** Produktionsfläche für Speisepilze.

Die Meldungen für den Betrieb sind dort abzugeben, wo sich das Grundstück mit den wichtigsten Wirtschaftsgebäuden befindet. Hat der Betrieb keine Wirtschaftsgebäude, so stellt das Grundstück den Betriebs-sitz dar, von dem aus der Betrieb geleitet wird. Die Belegenheit der selbstbewirtschafteten Fläche spielt hierbei keine Rolle. Es gilt somit das Betriebs-sitzprinzip.

• Erhebungseinheiten

Betriebe, die eine der unter „Erhebungsgesamtheit“ definierten Erfassungsgrenzen erreichen oder überschreiten¹.

• Rechtsgrundlagen

- Verordnung (EG) Nr. 1166/2008 des Europäischen Parlaments und des Rates vom 19. November 2008 über die Betriebsstrukturhebungen und die Erhebung über landwirtschaftliche Produktionsmethoden sowie zur Aufhebung der Verordnung (EWG) Nr. 571/88 des Rates (ABl. L 321 vom 1.12.2008, S. 14)
 - Gesetz über Agrarstatistiken (Agrarstatistikgesetz - AgrStatG) in der Fassung der Bekanntmachung vom 17. Dezember 2009 (BGBl. I S. 3886)
 - Gesetz über die Statistik für Bundeszwecke (Bundesstatistikgesetz - BStatG) vom 22. Januar 1987 (BGBl. I S. 462, 565)
 - Gesetz zur Gleichstellung stillgelegter und landwirtschaftlich genutzter Flächen vom 10. Juli 1995 (BGBl. I S. 910)
- in den jeweils geltenden Fassungen

• Geheimhaltung und Datenschutz

Die erhobenen Einzelangaben werden nach § 16 BStatG grundsätzlich geheim gehalten. Nur in ausdrücklich gesetzlich geregelten Ausnahmefällen dürfen Einzelangaben übermittelt werden. Die Namen und Adressen der Befragten werden in keinem Fall an Dritte weitergegeben.

¹ von 1999-2007 wurden folgende Erhebungseinheiten zugrunde gelegt:

- mindestens **2 Hektar** landwirtschaftlich genutzte Fläche oder
- mindestens jeweils **8** Rinder oder Schweine oder **20** Schafe oder jeweils **200** Legehennen oder Junghennen oder Schlacht-, Masthähne, -hühner und sonstige Hähne oder Gänse, Enten und Truthühner oder
- jeweils **30 Ar** bestockte Rebfläche oder Obstfläche, auch soweit sie nicht im Ertrag stehen, oder Tabak oder Baumschulen oder Gemüseanbau im Freiland oder Blumen- und Zierpflanzenanbau im Freiland oder Anbau von Heil- und Gewürzpflanzen oder Gartenbausämereien für Erwerbszwecke oder
- jeweils **3 Ar** Anbau für Erwerbszwecke unter Glas von Gemüse oder Blumen und Zierpflanzen.

Zweck und Ziele der Statistik

• Erhebungsinhalte

Die LZ 2010 setzt sich aus der Haupterhebung und der Erhebung über landwirtschaftliche Produktionsmethoden (ELPM) zusammen.

Zu den Erhebungsinhalten der Haupterhebung gehören u. a. folgende Merkmale:

- Bodennutzung, Arbeitskräfte, Viehbestände, Rechtsform,
- Eigentums- und Pachtverhältnisse, Pachtflächen und Pachtentgelte, ökologischer Landbau,
- Nutzung erneuerbarer Energien und Hofnachfolge.

In der ELPM wurde u. a. zur Bodenbearbeitung, Fruchtfolge, Erosionsschutz, Haltungsplätze, Weidehaltung, Wirtschaftsdünger sowie der Bewässerung gefragt.

• Zweck der Statistik

Die LZ liefert Daten über die Produktionsstrukturen, -kapazitäten und -methoden der landwirtschaftlichen Betriebe sowie über deren Betriebsstrukturen und die wirtschaftlichen und sozialen Verhältnisse der Betriebsinhaber oder -leiter. Da dieser umfassende Agrarzensus gemäß den Anforderungen der Europäischen Union in allen Mitgliedstaaten durchgeführt wird, liefert er vergleichbare Daten für die EU-27. Die Ergebnisse dieser Erhebungen dienen der Planung und Erfolgskontrolle von Maßnahmen in der europäischen und folgend nationalen Agrar-, Markt- und Preispolitik sowie der Politik der Entwicklung der ländlichen Räume, der Umwelt- und Klimapolitik und der Vorausschätzung der Agrarausgaben. Des Weiteren stellen die Ergebnisse eine Datengrundlage für die Neuausrichtung der Gemeinsamen Agrarpolitik der Europäischen Union (GAP) für die Förderperiode 2014 bis 2020 dar. Die erhobenen Daten fließen zudem in die Berechnung der Agrarumweltindikatoren, die land- und volkswirtschaftliche Gesamtrechnung und den Ernährungs- und agrarpolitischen Bericht der Bundesregierung ein.

• Hauptnutzer der Statistik

Hauptnutzer sind die Europäische Kommission, das Bundesministerium für Ernährung, Landwirtschaft und Verbraucherschutz (BMELV), die jeweiligen Landesministerien sowie wissenschaftliche Institutionen. Ferner wird die Statistik auch von Kommunen, Verbänden, Landwirtschaftskammern und -ämtern, Interessenvertretungen, Beratungsverbänden sowie Privatpersonen und interessierten Unternehmen genutzt.

Erhebungsmethodik

• Art der Datengewinnung

Die LZ ist eine dezentrale Bundesstatistik. Die Organisation der Datengewinnung ist Aufgabe der Statistischen Ämter der Länder. Durch das Amt für Statistik erfolgte eine schriftliche Befragung der Betriebe. Für die Erhebung besteht Auskunftspflicht.

Die Statistischen Ämter der Länder haben gemäß § 93 Abs. 5 AgrStatG zudem die Möglichkeit, Verwaltungsdaten für statistische Zwecke zu nutzen, soweit die Angaben mit den Merkmalen der Erhebung übereinstimmen und sich auf dieselben Berichtszeitpunkte und -zeiträume beziehen. Dies betrifft vor allem das Integrierte Verwaltungs- und Kontrollsystem (InVeKoS) und das Herkunftssicherungs- und Informationssystem für Tiere (HIT)

• Erhebungsinstrumente und Berichtsweg

Die Auskunftspflichtigen füllen die vom Amt für Statistik versendeten Erhebungsbogen eigenständig aus und schicken diese an die für sie zuständige Erhebungsstelle für Agrarstatistik des Landkreises bzw. der kreisfreien Stadt zurück.

Wie unter „Art der Datengewinnung“ beschrieben, kann das Amt für Statistik betriebliche Daten aus Verwaltungsdaten für statistische Zwecke nutzen und in den Erhebungsbogen übernehmen.

Nach Vorliegen des kompletten plausibilisierten Einzelmaterials werden die Ergebnisse im Amt für Statistik erstellt.

• Belastung der Auskunftspflichtigen

Die Belastung der Befragten wurde durch die Verlängerung der Periodizität der Strukturerhebungen, die Anhebung der unteren Erfassungsgrenzen, die verstärkte Nutzung von Verwaltungsdaten und die Durchführung der ELPM als Stichprobenerhebung begrenzt.

Hinweise

Dem vorliegenden Bericht wurden die Tabellen des Verbundprogrammes des Statistischen Bundesamtes und der Statistischen Landesämter zugrunde gelegt. Um eine Vergleichbarkeit mit statistischen Berichten des Bundes bzw. der Länder zu erleichtern, wurde in den betreffenden Tabellenüberschriften in Klammern die Tabellenummer des Verbundprogrammes eingefügt.

Die Angaben für die zurückliegenden Jahre entsprechen dem jeweiligen Gebietsstand.

Abweichungen in den Summenbildungen erklären sich durch Rundungen von Einzelangaben bzw. bei Repräsentativerhebungen aus der Hochrechnung.

Begriffe

• **Arbeitskräfte-Einheit (AK-E)**

Die AK-E ist eine Maßeinheit der Arbeitsleistung einer im Berichtszeitraum mit Arbeiten für den landwirtschaftlichen Betrieb vollbeschäftigten und nach ihrem Alter voll leistungsfähigen Person.

Bei den mit landwirtschaftlichen Arbeiten beschäftigten Saisonarbeitskräften, für die die Zahl der geleisteten Arbeitstage (1 Arbeitstag = 8 Stunden) erfasst wird, liegt einer AK-E die Arbeitsleistung von 225 Arbeitstagen im Berichtszeitraum zugrunde.

• **Arbeitskräfte**

Einbezogen werden alle Personen im Alter von 15 Jahren und älter, die im landwirtschaftlichen Betrieb beschäftigt sind.

Dazu gehören:

Familienarbeitskräfte in Einzelunternehmen

- Betriebsinhaber,
- Ehegatte des Betriebsinhabers oder eine dem Ehegatten gleichgestellte Person,
- weitere Familienarbeitskräfte, die auf dem landwirtschaftlichen Betrieb leben und beschäftigt sind.

Ständige Arbeitskräfte in Betrieben aller Rechtsformen

Arbeitskräfte mit einem unbefristeten oder mindestens auf sechs Monate abgeschlossenen Arbeitsvertrag

- beschäftigte Verwandte und Verschwägerter des Betriebsinhabers von Einzelunternehmen, die nicht auf dem landwirtschaftlichen Betrieb leben,
- familienfremde Arbeitskräfte von Einzelunternehmen,
- ständig beschäftigte Arbeitskräfte von Personengemeinschaften, -gesellschaften sowie juristischen Personen.

Saisonarbeitskräfte in Betrieben aller Rechtsformen

Saisonarbeitskräfte sind nicht ständig beschäftigte Arbeitskräfte mit einem auf weniger als sechs Monate befristeten Arbeitsvertrag.

• **Arbeiten für den landwirtschaftlichen Betrieb**

Zu den Arbeiten für den landwirtschaftlichen Betrieb zählen landwirtschaftliche Arbeiten und Arbeiten in Einkommenskombinationen. Dazu gehören:

- sämtliche Feld-, Hof- und Stallarbeiten, Arbeiten für die Betriebsorganisation und -führung,
- Arbeiten für die Unterhaltung der Betriebsgebäude und Maschinen,
- Arbeiten für die Lagerung, Verarbeitung (z. B. Silierung) und Marktvorbereitung (z. B. Verpackung),
- innerbetriebliche Transportleistungen, z. B. beim Absatz selbsterzeugter Produkte des Betriebes und beim Bezug von Produktionsmitteln,

- nicht abtrennbare Tätigkeiten, die mit der landwirtschaftlichen Haupttätigkeit verbunden sind, z. B. Beizen von Saatgut.

• **Arbeiten in Einkommenskombinationen**

Diese Tätigkeiten werden von Arbeitskräften des landwirtschaftlichen Betriebes und mit Hilfe der zum landwirtschaftlichen Betrieb gehörenden Betriebsmittel ausgeübt und/oder basieren auf im landwirtschaftlichen Betrieb erzeugten Produkten.

Wurde für die nachfolgend genannten Tätigkeiten ein rechtlich selbstständiger Gewerbebetrieb gegründet, sind diese hier nicht einzubeziehen

- Verarbeitung und Direktvermarktung landwirtschaftlicher Erzeugnisse ohne Herstellung von Wein (z. B. Fleischverarbeitung, Käseherstellung),
- Fremdenverkehr, Beherbergung, Freizeitaktivitäten,
- Pensions- und Reitsportpferdehaltung,
- Erzeugung erneuerbarer Energien (ohne Eigenverbrauch),
- Herstellung von handwerklichen Erzeugnissen im Betrieb (z. B. Möbel aus Nutzholz),
- Be- und Verarbeitung von Holz (z. B. Bauholz, Brennholz),
- Fischzucht und Fischerzeugung,
- Arbeiten für andere landwirtschaftliche Betriebe,
- Arbeiten außerhalb der Landwirtschaft (z. B. für Kommunen),
- Forstwirtschaft,
- sonstige Einkommenskombinationen.

• **Betrieb**

Der Betrieb ist eine technisch-wirtschaftliche Einheit, welche die unter „Erhebungsgesamtheit“ genannte Mindestgröße an landwirtschaftlich genutzter Fläche aufweist bzw. über vorgegebene Mindesttierbestände oder Mindestanbauflächen für Spezialkulturen verfügt, einer einheitlichen Betriebsführung untersteht und landwirtschaftliche Erzeugnisse oder zusätzlich auch Dienstleistungen und andere Erzeugnisse hervorbringt. Die Absicht Gewinn zu erzielen, ist nicht erforderlich

• **Betriebswirtschaftliche Ausrichtung**

Die betriebswirtschaftliche Ausrichtung beschreibt die Spezialisierungsrichtung eines Betriebes, d. h. seinen Produktionsschwerpunkt.

• **In einer anderen Erwerbstätigkeit beschäftigt**

Für den Betriebsinhaber, seinen Ehegatten und alle weiteren für den landwirtschaftlichen Betrieb beschäftigten Familienangehörigen sind zusätzlich die in einer anderen Erwerbstätigkeit außerhalb des landwirtschaftlichen Betriebes im Berichtszeitraum geleisteten Arbeitsstunden anzugeben. Dazu rechnen alle auf Erwerb ausgerichteten außerbetrieblichen Tätigkeiten, die regelmäßig oder nur gelegentlich ausgeführt werden.

• **Landwirtschaftliche Berufsbildungsstufen**

Zum Berufsbild der Landwirtschaft rechnen die Fachrichtungen Landwirtschaft, Weinbau, Forstwirtschaft, Fischzucht, Tierzucht/-haltung, landwirtschaftliche Technologie, ländliche Hauswirtschaft und Ernährungslehre. Anzugeben war jeweils nur die höchste landwirtschaftliche Berufsbildung. Dazu gehören:

Berufsschule/Berufsfachschule

Ausbildung erfolgt grundsätzlich innerhalb der Schulpflicht bis zum 18. Lebensjahr an einer Berufsschule ohne betriebliche Lehre oder an einer auf bestimmte Fachrichtungen spezialisierten beruflichen Schule (wie Landwirtschaft, Gartenbau, Weinbau, Forstwirtschaft, Fischerei, Hauswirtschaft, Landespflege/Landschaftsplanung, Ökotoxikologie und verwandte Fachrichtungen, z. B. in der Nutztierhaltung, Milchwirtschaft, Veterinärmedizin).

Berufsausbildung/Lehre

Mit einer in einem Lehrvertrag vereinbarten Lehre in Verbindung mit einer Berufsschule/Berufsfachschule.

Landwirtschaftsschule

Einjähriger Fachschulbesuch mit Abschluss Staatlich geprüfter Wirtschafter in Land- oder Hauswirtschaft verbundenen Berufen. Der Besuch einer „Winterschule“ rechnet auch dazu.

Fortbildung zum Meister, Fachagrarwirt

Abschluss einer Ausbildung gemäß der Landwirtschaftsschule und einer mehrjährigen praktischen Tätigkeit als Landwirt oder in einem einschlägigen Beruf sowie einer weiteren Fortbildung in speziellen Lehrgängen mit Erwerb des Meisterbriefes bzw. des Abschlusses Fachagrarwirt.

Höhere Landbauschule, Technikerschule, Fachakademie

An die Ausbildung gemäß der Landwirtschaftsschule anschließende einjährige Fortbildung an einer weiterführenden Fachschule mit Abschluss Staatlich geprüfter Landwirtschaftsleiter bzw. Staatlich geprüfter Landwirt.

Fachhochschule, Ingenieurschule

Abgeschlossenes Studium an einer Fachhochschule bzw. Ingenieurschule in einer der unter Berufsschule/Berufsfachschule angegebenen Fachrichtungen nach Erwerb der Fachhochschulreife und nach mindestens einjährigem berufsbezogenem Praktikum mit Abschluss Dipl. Ing. (FH), Ing. agr. (grad.), Bachelor und anderen fachspezifischen Berufsbezeichnungen.

Universität, Hochschule

Abgeschlossenes Studium an einer wissenschaftlichen Hochschule in einer der unter Berufsschule/Berufsfachschule angegebenen Fachrichtungen mit Abschluss Dipl. Ing. agr., Dipl. Landwirt, Bachelor, Master und anderen fachspezifischen Berufsbezeichnungen.

Ausschließlich praktische landwirtschaftliche Erfahrung

Es besteht keine landwirtschaftliche Berufsbildung mit Abschluss, sondern ausschließlich Erfahrung aufgrund praktischer Arbeit in einem landwirtschaftlichen Betrieb.

• **Landwirtschaftlich genutzte Fläche (LF)**

Die landwirtschaftlich genutzte Fläche umfasst alle Flächen, die als Ackerland, Dauergrünland, Obstanlagen, Baumschulflächen, Haus- und Nutzgärten, Weihnachtsbaumkulturen (außerhalb des Waldes) und Korbweidenanlagen genutzt werden sowie vorübergehend stillgelegte LF (Stilllegungsprogramm).

• **Leistungen von Lohnunternehmen und anderen**

Dazu zählen alle landwirtschaftlichen Leistungen, die für den landwirtschaftlichen Betrieb von Lohnunternehmen und Anderen (z. B. anderen landwirtschaftlichen Betrieben) gegen Rechnung ausgeführt werden. Die Verrechnung kann auch bargeldlos zu festgelegten Sätzen erfolgen (z. B. von Maschinenringen).

• **Rechtsformen**

Unter Rechtsform wird allgemein der rechtliche Rahmen eines Unternehmens zur vertraglichen Regelung von Personen- oder Gruppeninteressen verstanden.

Die Rechtsformen der Betriebe werden wie folgt gegliedert:

Einzelunternehmen	Personengesellschaften, -gemeinschaften	Juristische Personen	
		des privaten Rechts	des öffentlichen Rechts
– Einzelperson	– nicht eingetragener Verein	– eingetragener Verein (e.V.)	– Gebietskörperschaft Bund
– Ehepaar	– Gesellschaft bürgerlichen Rechts (GbR)	– eingetragene Genossenschaft (eG)	– Gebietskörperschaft Land
– Geschwister	– Offene Handelsgesellschaft (OHG)	– Gesellschaft mit beschränkter Haftung (GmbH) einschließlich Unternehmersgesellschaft (UG)	– sonstige Gebietskörperschaften (Kreis, Gemeinde, Kommunalverband)
	– Kommanditgesellschaft (KG)	– Aktiengesellschaft (AG)	– sonstige juristische Personen des öffentlichen Rechts (Kirche, kirchliche Anstalt, Stiftung des öffentlichen Rechts, Personalkörperschaften)
	– Gesellschaft mit beschränkter Haftung und Co. Kommanditgesellschaft (GmbH u. Co. KG)	– Anstalt, Stiftung und andere Zweckvermögen	
	– sonstige Personengemeinschaft (einschl. Erbengemeinschaft)	– sonstige juristische Personen des privaten Rechts	

- **Sozialökonomische Gliederung der Betriebe**

Die Grundlage für die Zuordnung der landwirtschaftlichen Einzelunternehmen zu den sozialökonomischen Betriebstypen (Haupterwerbsbetriebe bzw. Nebenerwerbsbetriebe) bildet das Verhältnis von betrieblichem und außerbetrieblichem Einkommen.

Haupterwerbsbetriebe

- Betriebe ohne außerbetriebliches Einkommen oder
- Betriebe, in denen das betriebliche Einkommen größer ist als das Einkommen aus außerbetrieblichen Quellen.

Nebenerwerbsbetriebe

Betriebe, in denen das außerbetriebliche Einkommen größer ist als das Einkommen aus dem landwirtschaftlichen Betrieb.

- **Standardoutput (SO)**

Der Standardoutput wird je Flächeneinheit einer Pflanzenart bzw. je Stück Vieh einer Tierart aus der Multiplikation der erzeugten Menge mit dem zugehörigen Ab-Hof-Preis berechnet, wobei die Mehrwertsteuer, produktspezifische Steuern und Direktzahlungen nicht berücksichtigt werden. Die SO werden auf der Grundlage von Durchschnittswerten (einzelbetriebliche Angaben über die Bodennutzung und Viehbestände sowie Daten zu Erträgen und Preisen, die sich aus Statistiken und Buchführungsunterlagen ergeben) ermittelt, die für einen Bezugszeitraum von fünf Jahren berechnet werden.

Zusammenfassend dargestellt ist der SO eines Produktionszweiges somit der durchschnittliche Geldwert (in Euro) der Bruttoagrarerzeugung zu

Ab-Hof-Preisen (Preise ohne Abzug von Transport- und Vermarktungskosten) in einer bestimmten Region und gibt die Marktleistung dieses Produktionszweiges wieder.

Der gesamte SO je Betrieb, der die Marktleistung des gesamten Betriebes beschreibt, wird im Rahmen der dreijährlichen Strukturerhebungen in der Landwirtschaft durch die Statistischen Ämter ermittelt. Dazu wird jede Flächeneinheit bzw. jedes Stück Vieh eines Betriebes mit dem dazugehörigen SO multipliziert, anschließend werden die so berechneten Werte je Betrieb addiert. Die Kalkulation der pflanzen- und tierartenspezifischen SO obliegt dem Kuratorium für Technik und Bauwesen in der Landwirtschaft (KTBL).

- **Teilzeitbeschäftigte**

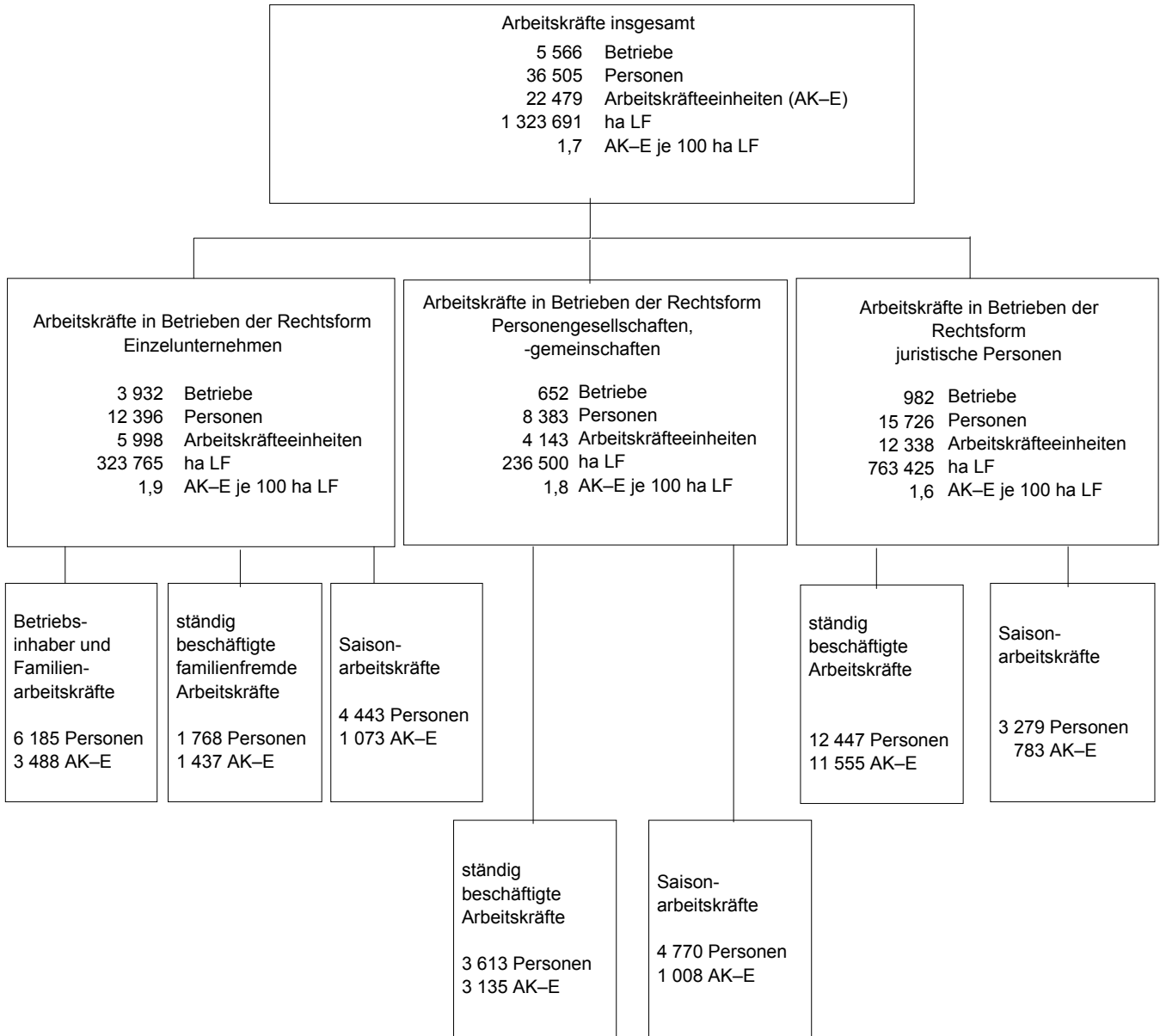
Personen, die die Mindestzahl der für vollbeschäftigte Arbeitskräfte gültigen Anzahl von durchschnittlich 40 bzw. 38 geleisteten Stunden je Woche nicht erreichen.

- **Vollbeschäftigte**

Personen, die im festgelegten Berichtszeitraum 40 oder mehr Stunden je Woche für den landwirtschaftlichen Betrieb bzw. 38 Stunden in einer anderen Erwerbstätigkeit beschäftigt sind. Die Anzahl der Vollbeschäftigten wird auf der Grundlage der je Person angegebenen durchschnittlichen Wochenarbeitszeiten bestimmt und zwar für Arbeiten

- für den landwirtschaftlichen Betrieb insgesamt und darunter in Einkommenskombinationen,
- in einer anderen Erwerbstätigkeit außerhalb des landwirtschaftlichen Betriebes.

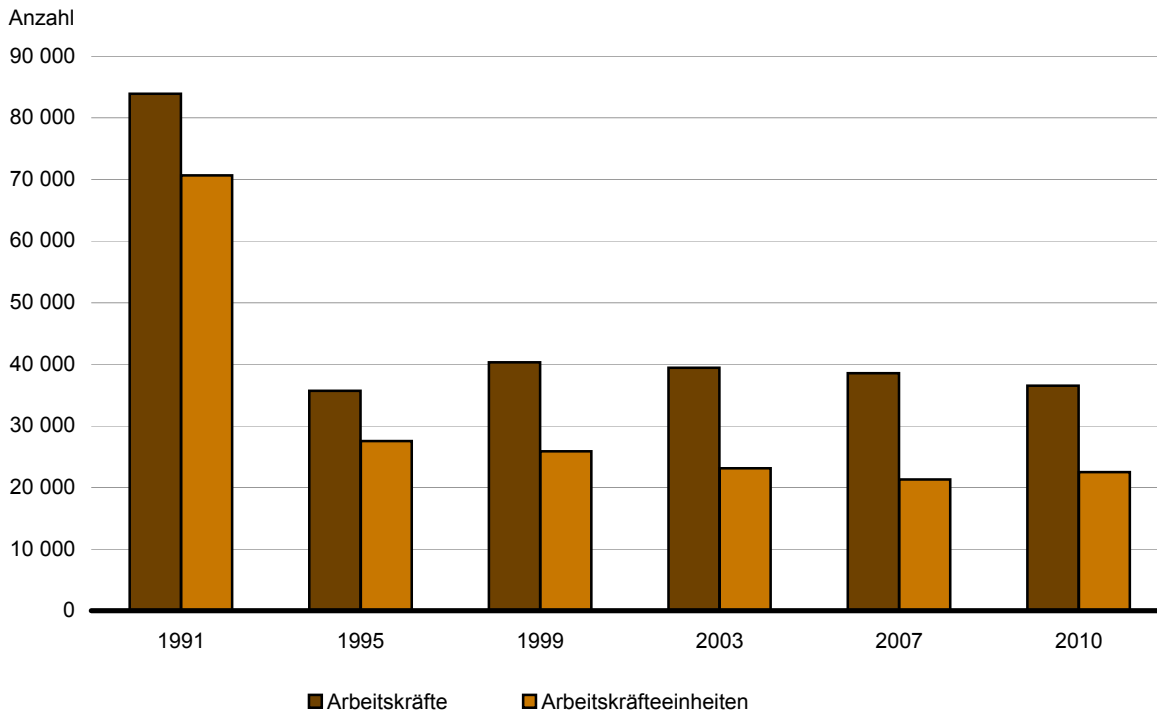
Gliederungsschema zu den Arbeitskräften in den landwirtschaftlichen Betrieben 2010 in Brandenburg



1 Arbeitskräfte in den landwirtschaftlichen Betrieben 1999 bis 2010

Jahr	Insgesamt							
	Betriebe		landwirtschaftlich genutzte Fläche		Personen		Arbeitsleistung	
	Anzahl	Hektar	Hektar je Betrieb	Anzahl	je 100 Hektar LF	Arbeitskräfte-einheiten (AK-E)	AK-E je 100 Hektar LF	
1999	7 008	1 347 408	192,3	40 348	3,0	25 886	1,9	
2001	6 820	1 343 892	197,1	37 608	2,8	23 308	1,7	
2003	6 709	1 328 474	198,0	39 443	3,0	23 126	1,7	
2005	6 644	1 346 824	202,7	39 683	2,9	22 501	1,7	
2007	6 704	1 328 124	198,1	38 568	2,9	21 317	1,6	
2010	5 566	1 323 691	237,8	36 505	2,8	22 479	1,7	

Arbeitskräfte und Arbeitskräfteeinheiten in den landwirtschaftlichen Betrieben Brandenburgs 1991 bis 2010



2 Arbeitskräfte in landwirtschaftlichen Betrieben 2010 nach Rechtsformen und sozialökonomischen Betriebstypen (0601 T)

2.1 Nach Größenklassen der landwirtschaftlich genutzten Fläche (0601.1 T)

Lfd. Nr.	Landwirtschaftlich genutzte Fläche (LF) von ... bis unter ... Hektar	Insgesamt								
		Betriebe	LF	LF je Betrieb	Arbeitskräfte	davon		Arbeitsleistung	Arbeitsleistung je 100 ha LF	
						männlich	weiblich			
		Anzahl	Hektar	Personen		AK-E				
Insgesamt										
1	unter 5	452	721	1,6	2 577	1 253	1 324	1 913	265,3	
2	5 – 10	715	5 152	7,2	1 593	949	644	691	13,4	
3	10 – 20	818	11 815	14,4	2 059	1 192	867	883	7,5	
4	20 – 50	925	30 008	32,4	3 256	1 875	1 381	1 406	4,7	
5	50 – 100	569	40 588	71,3	2 513	1 508	1 005	1 137	2,8	
6	100 – 200	560	82 366	147,1	2 616	1 422	1 194	1 322	1,6	
7	200 – 500	732	233 343	318,8	6 626	4 062	2 564	3 301	1,4	
8	500 – 1 000	439	319 780	728,4	5 336	3 883	1 453	3 350	1,0	
9	1 000 und mehr	356	599 919	1 685,2	9 929	6 879	3 050	8 476	1,4	
10	Insgesamt	5 566	1 323 691	237,8	36 505	23 023	13 482	22 479	1,7	
davon nach Rechtsformen										
Einzelunternehmen										
11	unter 5	355	655	1,8	1 064	511	553	594	90,6	
12	5 – 10	654	4 703	7,2	1 147	722	425	438	9,3	
13	10 – 20	747	10 788	14,4	1 574	944	630	630	5,8	
14	20 – 50	810	26 184	32,3	2 115	1 304	811	896	3,4	
15	50 – 100	455	32 184	70,7	1 569	943	626	719	2,2	
16	100 – 200	437	63 876	146,2	2 172	1 136	1 036	1 024	1,6	
17	200 – 500	368	111 223	302,2	2 085	1 326	759	1 214	1,1	
18	500 – 1 000	100	67 269	672,7	627	453	174	445	0,7	
19	1 000 und mehr	6	6 884	1 147,3	43	37	6	38	0,5	
20	Zusammen	3 932	323 765	82,3	12 396	7 376	5 020	5 998	1,9	
Personengesellschaften, -gemeinschaften										
21	unter 5	34	25	0,7	270	124	146	215	856,9	
22	5 – 10	28	211	7,5	70	40	30	39	18,5	
23	10 – 20	39	585	15,0	280	118	162	120	20,6	
24	20 – 50	71	2 354	33,2	692	288	404	258	10,9	
25	50 – 100	67	4 995	74,5	662	393	269	259	5,2	
26	100 – 200	64	9 410	147,0	289	172	117	193	2,1	
27	200 – 500	196	64 716	330,2	2 685	1 647	1 038	1 148	1,8	
28	500 – 1 000	91	62 939	691,6	2 245	1 760	485	882	1,4	
29	1 000 und mehr	62	91 266	1 472,0	1 190	855	335	1 029	1,1	
30	Zusammen	652	236 500	362,7	8 383	5 397	2 986	4 143	1,8	
Juristische Personen										
31	unter 5	63	40	0,6	1 243	618	625	1 104	2 737,8	
32	5 – 10	33	239	7,2	376	187	189	214	89,8	
33	10 – 20	32	442	13,8	205	130	75	132	29,9	
34	20 – 50	44	1 470	33,4	449	283	166	253	17,2	
35	50 – 100	47	3 410	72,6	282	172	110	159	4,7	
36	100 – 200	59	9 079	153,9	155	114	41	104	1,1	
37	200 – 500	168	57 405	341,7	1 856	1 089	767	939	1,6	
38	500 – 1 000	248	189 571	764,4	2 464	1 670	794	2 022	1,1	
39	1 000 und mehr	288	501 769	1 742,3	8 696	5 987	2 709	7 410	1,5	
40	Zusammen	982	763 425	777,4	15 726	10 250	5 476	12 338	1,6	

2 Arbeitskräfte in landwirtschaftlichen Betrieben 2010 nach Rechtsformen und sozialökonomischen Betriebstypen (0601 T)

2.1 Nach Größenklassen der landwirtschaftlich genutzten Fläche (0601.1 T)

Davon						Außerdem	Lfd. Nr.
Familienarbeitskräfte		ständige Arbeitskräfte		Saisonarbeitskräfte		landwirtschaftliche Leistungen von Lohnunternehmen ¹	
zusammen	Arbeitsleistung	zusammen	Arbeitsleistung	zusammen	Arbeitsleistung		
Personen	AK-E	Personen	AK-E	Personen	AK-E		
Insgesamt							
534	312	1 672	1 494	371	107	4	1
950	370	339	266	304	55	6	2
1 084	464	376	284	599	135	5	3
1 280	630	628	469	1 348	307	15	4
727	467	525	390	1 261	280	22	5
752	569	539	426	1 325	327	35	6
665	532	2 175	1 877	3 786	892	139	7
181	136	3 079	2 824	2 076	389	166	8
12	10	8 495	8 096	1 422	371	233	9
6 185	3 488	17 828	16 126	12 492	2 864	625	10
davon nach Rechtsformen							
Einzelunternehmen							
534	312	267	213	263	68	0	11
950	370	•	•	•	•	4	12
1 084	464	132	98	358	68	3	13
1 280	630	191	137	644	129	12	14
727	467	141	107	701	145	14	15
752	569	196	159	1 224	296	22	16
665	532	436	374	984	309	36	17
181	136	309	277	137	32	23	18
12	10	•	•	•	•	2	19
6 185	3 488	1 768	1 437	4 443	1 073	116	20
Personengesellschaften, -gemeinschaften							
–	–	228	198	42	16	2	21
–	–	59	37	11	2	0	22
–	–	100	69	180	51	1	23
–	–	210	148	482	109	2	24
–	–	209	150	453	109	3	25
–	–	203	165	86	28	5	26
–	–	848	731	1 837	417	49	27
–	–	697	636	1 548	246	44	28
–	–	1 059	1 001	131	28	44	29
–	–	3 613	3 135	4 770	1 008	151	30
Juristische Personen							
–	–	1 177	1 082	66	22	1	31
–	–	211	185	165	30	2	32
–	–	144	116	61	16	0	33
–	–	227	184	222	69	1	34
–	–	175	133	107	26	5	35
–	–	140	101	15	3	9	36
–	–	891	772	965	166	54	37
–	–	2 073	1 912	391	111	100	38
–	–	7 409	7 069	1 287	341	187	39
–	–	12 447	11 555	3 279	783	358	40

2 Arbeitskräfte in landwirtschaftlichen Betrieben 2010 nach Rechtsformen und sozialökonomischen Betriebstypen (0601 T)

2.1 Nach Größenklassen der landwirtschaftlich genutzten Fläche (0601.1 T)

Lfd. Nr.	Landwirtschaftlich genutzte Fläche (LF) von ... bis unter ... Hektar	Insgesamt							Arbeitsleistung je 100 ha LF
		Betriebe	LF	LF je Betrieb	Arbeitskräfte	davon		Arbeitsleistung	
						männlich	weiblich		
Anzahl	Hektar	Personen		AK-E					

außerdem

Einzelunternehmen nach sozialökonomischen Betriebstypen

Haupterwerbsbetriebe

41	unter 5	120	180	1,5	559	200	359	395	219,2
42	5 – 10	94	690	7,3	241	130	111	147	21,3
43	10 – 20	141	2 119	15,0	505	211	294	249	11,8
44	20 – 50	247	8 576	34,7	924	526	398	479	5,6
45	50 – 100	236	16 979	71,9	1 127	649	478	516	3,0
46	100 – 200	326	48 326	148,2	1 860	944	916	865	1,8
47	200 – 500	323	98 756	305,7	1 965	1 240	725	1 132	1,1
48	500 – 1 000	97	65 459	674,8	617	446	171	439	0,7
49	1 000 und mehr	6	6 884	1 147,3	43	37	6	38	0,5
50	Zusammen	1 590	247 970	156,0	7 841	4 383	3 458	4 261	1,7

Nebenerwerbsbetriebe

51	unter 5	235	475	2,0	505	311	194	198	41,7
52	5 – 10	560	4 013	7,2	906	592	314	292	7,3
53	10 – 20	606	8 669	14,3	1 069	733	336	381	4,4
54	20 – 50	563	17 608	31,3	1 191	778	413	417	2,4
55	50 – 100	219	15 204	69,4	442	294	148	203	1,3
56	100 – 200	111	15 550	140,1	312	192	120	159	1,0
57	200 – 500	45	12 467	277,0	120	86	34	82	0,7
58	500 – 1 000	3	1 810	603,4	10	7	3	6	0,4
59	1 000 und mehr	–	–	–	–	–	–	–	–
60	Zusammen	2 342	75 795	32,4	4 555	2 993	1 562	1 738	2,3

1 und anderen, z. B. Arbeiten zur Instandsetzung von Wirtschaftsgebäuden, Mahlen und Beizen von Getreide, Mischen von Futtermitteln, Traubenlese mit dem Traubenvollerter, Laubschnitt

2 Arbeitskräfte in landwirtschaftlichen Betrieben 2010 nach Rechtsformen und sozialökonomischen Betriebstypen (0601 T)

2.1 Nach Größenklassen der landwirtschaftlich genutzten Fläche (0601.1 T)

Davon						Außerdem	Lfd. Nr.
Familienarbeitskräfte		ständige Arbeitskräfte		Saisonarbeitskräfte		landwirtschaftliche Leistungen von Lohnunternehmen ¹	
zusammen	Arbeitsleistung	zusammen	Arbeitsleistung	zusammen	Arbeitsleistung		
Personen	AK-E	Personen	AK-E	Personen	AK-E		

außerdem
Einzelunternehmen nach sozialökonomischen Betriebstypen

Haupterwerbsbetriebe							
209	180	•	•	•	•	0	41
137	106	•	•	•	•	3	42
207	145	64	54	234	50	1	43
358	285	132	99	434	96	7	44
355	288	108	87	664	141	6	45
551	455	151	125	1 158	285	14	46
•	•	396	339	•	•	29	47
•	•	305	273	•	•	21	48
12	10	•	•	•	•	2	49
2 592	2 088	1 439	1 203	3 810	969	82	50
Nebenerwerbsbetriebe							
325	133	•	•	•	•	0	51
813	264	•	•	•	•	1	52
877	318	68	44	124	18	3	53
922	345	59	38	210	34	6	54
372	179	33	20	37	5	8	55
201	113	45	34	66	11	7	56
•	•	40	35	•	•	7	57
•	•	•	•	–	–	2	58
–	–	–	–	–	–	–	59
3 593	1 400	329	234	633	104	34	60

2.2 Nach Größenklassen des Standardoutputs (0601.2 T)

Lfd. Nr.	Standardoutput von ... bis unter ... EUR	Insgesamt							
		Betriebe	LF	LF je Betrieb	Arbeitskräfte	davon		Arbeitsleistung	Arbeitsleistung je 100 ha LF
						männlich	weiblich		
		Anzahl	Hektar		Personen			AK-E	
Insgesamt									
1	unter 4 000	258	2 966	11,5	468	283	185	173	5,8
2	4 000 – 8 000	650	6 055	9,3	1 115	762	353	396	6,5
3	8 000 – 15 000	732	11 839	16,2	1 253	836	417	521	4,4
4	15 000 – 25 000	533	14 994	28,1	1 034	667	367	501	3,3
5	25 000 – 50 000	660	33 886	51,3	1 402	923	479	844	2,5
6	50 000 – 100 000	570	55 713	97,7	1 552	947	605	976	1,8
7	100 000 – 250 000	740	148 357	200,5	3 142	1 870	1 272	1 998	1,3
8	250 000 – 500 000	498	181 842	365,1	3 149	2 057	1 092	1 988	1,1
9	500 000 – 750 000	285	171 113	600,4	2 445	1 634	811	1 685	1,0
10	750 000 und mehr	640	696 926	1 088,9	20 945	13 044	7 901	13 399	1,9
11	Insgesamt	5 566	1 323 691	237,8	36 505	23 023	13 482	22 479	1,7
davon nach Rechtsformen									
Einzelunternehmen									
12	unter 4 000	227	1 655	7,3	293	214	79	80	4,8
13	4 000 – 8 000	618	5 545	9,0	928	641	287	309	5,6
14	8 000 – 15 000	687	10 977	16,0	1 122	751	371	438	4,0
15	15 000 – 25 000	475	13 178	27,7	882	581	301	407	3,1
16	25 000 – 50 000	573	28 631	50,0	1 099	743	356	640	2,2
17	50 000 – 100 000	467	43 042	92,2	1 232	730	502	768	1,8
18	100 000 – 250 000	522	94 615	181,3	1 993	1 151	842	1 217	1,3
19	250 000 – 500 000	243	70 885	291,7	1 632	947	685	875	1,2
20	500 000 – 750 000	68	32 065	471,5	862	453	409	396	1,2
21	750 000 und mehr	52	23 175	445,7	2 353	1 165	1 188	867	3,7
22	Zusammen	3 932	323 765	82,3	12 396	7 376	5 020	5 998	1,9
Personengesellschaften, -gemeinschaften									
23	unter 4 000	13	162	12,5	33	25	8	17	10,2
24	4 000 – 8 000	14	160	11,4	27	14	13	15	9,2
25	8 000 – 15 000	24	516	21,5	56	44	12	34	6,6
26	15 000 – 25 000	35	879	25,1	98	50	48	67	7,6
27	25 000 – 50 000	52	2 768	53,2	155	102	53	87	3,1
28	50 000 – 100 000	45	5 506	122,3	114	76	38	63	1,1
29	100 000 – 250 000	109	24 459	224,4	509	291	218	285	1,2
30	250 000 – 500 000	110	38 527	350,2	616	452	164	385	1,0
31	500 000 – 750 000	80	37 919	474,0	535	370	165	436	1,2
32	750 000 und mehr	170	125 605	738,9	6 240	3 973	2 267	2 756	2,2
33	Zusammen	652	236 500	362,7	8 383	5 397	2 986	4 143	1,8
Juristische Personen									
34	unter 4 000	18	1 149	63,8	142	44	98	76	6,6
35	4 000 – 8 000	18	351	19,5	160	107	53	72	20,5
36	8 000 – 15 000	21	347	16,5	75	41	34	49	14,1
37	15 000 – 25 000	23	938	40,8	54	36	18	27	2,9
38	25 000 – 50 000	35	2 487	71,1	148	78	70	117	4,7
39	50 000 – 100 000	58	7 166	123,5	206	141	65	145	2,0
40	100 000 – 250 000	109	29 283	268,7	640	428	212	496	1,7
41	250 000 – 500 000	145	72 430	499,5	901	658	243	728	1,0
42	500 000 – 750 000	137	101 129	738,2	1 048	811	237	852	0,8
43	750 000 und mehr	418	548 146	1 311,4	12 352	7 906	4 446	9 776	1,8
44	Zusammen	982	763 425	777,4	15 726	10 250	5 476	12 338	1,6

2.2 Nach Größenklassen des Standardoutputs (0601.2 T)

Davon						Außerdem	Lfd. Nr.
Familienarbeitskräfte		ständige Arbeitskräfte		Saisonarbeitskräfte		landwirtschaftliche Leistungen von Lohnunternehmen ¹	
zusammen	Arbeitsleistung	zusammen	Arbeitsleistung	zusammen	Arbeitsleistung		
Personen	AK-E	Personen	AK-E	Personen	AK-E		
Insgesamt							
289	77	119	93	60	2	3	1
870	288	124	82	121	25	4	2
993	398	171	110	89	13	4	3
752	346	223	144	59	10	10	4
894	540	420	287	88	17	16	5
764	548	495	372	293	56	23	6
935	736	1 328	1 076	879	186	71	7
461	376	1 561	1 357	1 127	255	108	8
128	103	1 529	1 409	788	173	78	9
99	76	11 858	11 197	8 988	2 127	307	10
6 185	3 488	17 828	16 126	12 492	2 864	625	11
davon nach Rechtsformen							
Einzelunternehmen							
289	77	4	3	-	-	0	12
870	288	29	17	29	4	4	13
993	398	50	30	79	10	3	14
752	346	73	51	57	10	9	15
894	540	133	87	72	13	11	16
764	548	225	172	243	47	12	17
935	736	441	356	617	126	31	18
461	376	380	329	791	170	23	19
128	103	201	186	533	108	14	20
99	76	232	207	2 022	585	9	21
6 185	3 488	1 768	1 437	4 443	1 073	116	22
Personengesellschaften, -gemeinschaften							
-	-	27	16	6	0	0	23
-	-	27	15	-	-	0	24
-	-	56	34	-	-	1	25
-	-	96	66	2	0	1	26
-	-	140	83	15	4	1	27
-	-	93	59	21	4	3	28
-	-	308	239	201	46	18	29
-	-	388	329	228	55	36	30
-	-	454	413	81	23	13	31
-	-	2 024	1 880	4 216	876	78	32
-	-	3 613	3 135	4 770	1 008	151	33
Juristische Personen							
-	-	88	74	54	2	2	34
-	-	68	51	92	21	0	35
-	-	65	46	10	3	1	36
-	-	54	27	-	-	0	37
-	-	147	117	1	0	3	38
-	-	177	140	29	5	8	39
-	-	579	481	61	15	22	40
-	-	793	698	108	30	49	41
-	-	874	810	174	43	51	42
-	-	9 602	9 111	2 750	665	220	43
-	-	12 447	11 555	3 279	783	358	44

2.2 Nach Größenklassen des Standardoutputs (0601.2 T)

Lfd. Nr.	Standardoutput von ... bis unter ... EUR	Insgesamt							
		Betriebe	LF	LF je Betrieb	Arbeitskräfte	davon		Arbeitsleistung	Arbeitsleistung je 100 ha LF
						männlich	weiblich		
Anzahl	Hektar	Personen		AK-E					

außerdem
Einzelunternehmen nach sozialökonomischen Betriebstypen
Haupterwerbsbetriebe

45	unter 4 000	20	188	9,4	22	17	5	14	7,4
46	4 000 – 8 000	47	363	7,7	80	52	28	47	13,1
47	8 000 – 15 000	101	1 622	16,1	150	90	60	108	6,7
48	15 000 – 25 000	113	3 065	27,1	188	119	69	134	4,4
49	25 000 – 50 000	247	12 370	50,1	458	302	156	336	2,7
50	50 000 – 100 000	307	28 937	94,3	799	479	320	563	1,9
51	100 000 – 250 000	427	81 397	190,6	1 609	922	687	1 038	1,3
52	250 000 – 500 000	214	65 433	305,8	1 355	809	546	771	1,2
53	500 000 – 750 000
54	750 000 und mehr
55	Zusammen	1 590	247 970	156,0	7 841	4 383	3 458	4 261	1,7

Nebenerwerbsbetriebe

56	unter 4 000	207	1 467	7,1	271	197	74	66	4,5
57	4 000 – 8 000	571	5 181	9,1	848	589	259	262	5,1
58	8 000 – 15 000	586	9 355	16,0	972	661	311	330	3,5
59	15 000 – 25 000	362	10 112	27,9	694	462	232	273	2,7
60	25 000 – 50 000	326	16 261	49,9	641	441	200	304	1,9
61	50 000 – 100 000	160	14 105	88,2	433	251	182	205	1,5
62	100 000 – 250 000	95	13 218	139,1	384	229	155	179	1,4
63	250 000 – 500 000	29	5 452	188,0	277	138	139	104	1,9
64	500 000 – 750 000
65	750 000 und mehr
66	Zusammen	2 342	75 795	32,4	4 555	2 993	1 562	1 738	2,3

1 und anderen, z. B. Arbeiten zur Instandsetzung von Wirtschaftsgebäuden, Mahlen und Beizen von Getreide, Mischen von Futterrationen, Traubenlese mit dem Traubenvollernter, Laubschnitt

2.2 Nach Größenklassen des Standardoutputs (0601.2 T)

Davon						Außerdem	Lfd. Nr.
Familienarbeitskräfte		ständige Arbeitskräfte		Saisonarbeitskräfte		landwirtschaftliche Leistungen von Lohnunternehmen ¹	
zusammen	Arbeitsleistung	zusammen	Arbeitsleistung	zusammen	Arbeitsleistung		
Personen	AK-E	Personen	AK-E	Personen	AK-E		

außerdem							
Einzelunternehmen nach sozialökonomischen Betriebstypen							
Haupterwerbsbetriebe							
21	13	1	1	–	–	•	45
62	42	3	3	15	2	•	46
131	96	15	12	4	1	1	47
145	110	30	21	13	3	5	48
356	279	79	53	23	5	3	49
484	398	172	134	143	31	7	50
776	641	368	298	465	99	22	51
399	337	344	296	612	138	19	52
•	•	•	•	•	•	•	53
•	•	•	•	•	•	•	54
2 592	2 088	1 439	1 203	3 810	969	82	55
Nebenerwerbsbetriebe							
268	65	3	2	–	–	•	56
808	246	26	14	14	2	•	57
862	302	35	18	75	10	2	58
607	236	43	30	44	7	4	59
538	261	54	34	49	8	8	60
280	151	53	39	100	16	6	61
159	95	73	58	152	27	9	62
62	39	36	33	179	32	4	63
•	•	•	•	•	•	•	64
•	•	•	•	•	•	•	65
3 593	1 400	329	234	633	104	34	66

2.3 Nach der betriebswirtschaftlichen Ausrichtung (0601.3 T)

Lfd. Nr.	Betriebswirtschaftliche Ausrichtung	Insgesamt							
		Betriebe	LF	LF je Betrieb	Arbeitskräfte	davon		Arbeitsleistung	Arbeitsleistung je 100 ha LF
						männlich	weiblich		
		Anzahl	Hektar	Personen			AK-E		
Insgesamt									
1	Ackerbau	1 693	415 674	245,5	12 393	7 918	4 475	5 109	1,2
2	Gartenbau	217	2 498	11,5	2 102	793	1 309	1 379	55,2
3	Dauerkulturen	137	4 605	33,6	2 243	1 099	1 144	647	14,0
4	Futterbau	2 219	425 920	191,9	9 397	6 371	3 026	7 274	1,7
5	Veredlung	186	24 653	132,5	1 538	861	677	1 345	5,5
6	Pflanzenbauverbund	66	5 008	75,9	815	459	356	282	5,6
7	Viehhaltungsverbund	152	74 428	489,7	1 577	1 036	541	1 347	1,8
8	Pflanzenbau- Viehhaltungsverbund	896	370 904	414,0	6 440	4 486	1 954	5 097	1,4
9	Insgesamt	5 566	1 323 691	237,8	36 505	23 023	13 482	22 479	1,7
davon nach Rechtsformen									
Einzelunternehmen									
10	Ackerbau	1 183	143 849	121,6	5 185	3 028	2 157	2 002	1,4
11	Gartenbau	157	841	5,4	816	283	533	549	65,2
12	Dauerkulturen	114	2 768	24,3	1 105	555	550	338	12,2
13	Futterbau	1 656	94 972	57,4	3 242	2 121	1 121	1 907	2,0
14	Veredlung	54	3 966	73,4	167	109	58	117	2,9
15	Pflanzenbauverbund	49	2 405	49,1	243	120	123	104	4,3
16	Viehhaltungsverbund	105	4 019	38,3	219	141	78	126	3,1
17	Pflanzenbau- Viehhaltungsverbund	614	70 945	115,5	1 419	1 019	400	856	1,2
18	Zusammen	3 932	323 765	82,3	12 396	7 376	5 020	5 998	1,9
Personengesellschaften, -gemeinschaften									
19	Ackerbau	222	92 984	418,8	4 450	3 072	1 378	1 385	1,5
20	Gartenbau	26	1 084	41,7	696	208	488	367	33,9
21	Dauerkulturen	14	837	59,8	363	183	180	132	15,7
22	Futterbau	247	91 374	369,9	1 768	1 201	567	1 482	1,6
23	Veredlung	50	6 396	127,9	288	188	100	245	3,8
24	Pflanzenbauverbund	8	1 540	192,6	186	110	76	42	2,7
25	Viehhaltungsverbund	7	2 232	318,8	62	39	23	51	2,3
26	Pflanzenbau- Viehhaltungsverbund	78	40 052	513,5	570	396	174	439	1,1
27	Zusammen	652	236 500	362,7	8 383	5 397	2 986	4 143	1,8
Juristische Personen									
28	Ackerbau	288	178 841	621,0	2 758	1 818	940	1 722	1,0
29	Gartenbau	34	573	16,9	590	302	288	464	80,8
30	Dauerkulturen	9	1 000	111,1	775	361	414	177	17,7
31	Futterbau	316	239 574	758,1	4 387	3 049	1 338	3 885	1,6
32	Veredlung	82	14 291	174,3	1 083	564	519	983	6,9
33	Pflanzenbauverbund	9	1 062	118,0	386	229	157	136	12,8
34	Viehhaltungsverbund	40	68 178	1 704,5	1 296	856	440	1 170	1,7
35	Pflanzenbau- Viehhaltungsverbund	204	259 906	1 274,0	4 451	3 071	1 380	3 802	1,5
36	Zusammen	982	763 425	777,4	15 726	10 250	5 476	12 338	1,6

2.3 Nach der betriebswirtschaftlichen Ausrichtung (0601.3 T)

Davon						Außerdem	Lfd. Nr.
Familienarbeitskräfte		ständige Arbeitskräfte		Saisonarbeitskräfte		landwirtschaftliche Leistungen von Lohnunternehmen ¹	
zusammen	Arbeitsleistung	zusammen	Arbeitsleistung	zusammen	Arbeitsleistung		
Personen	AK-E	Personen	AK-E	Personen	AK-E		
Insgesamt							
1 741	855	2 954	2 520	7 698	1 734	221	1
283	236	1 025	911	794	232	1	2
187	118	172	150	1 884	379	2	3
2 525	1 420	6 304	5 714	568	140	207	4
90	65	1 428	1 275	20	5	24	5
94	62	115	95	606	124	1	6
190	105	1 297	1 220	90	22	19	7
							8
1 075	627	4 533	4 241	832	229	150	
6 185	3 488	17 828	16 126	12 492	2 864	625	9
davon nach Rechtsformen							
Einzelunternehmen							
1 741	855	428	377	3 016	769	57	10
283	236	304	248	229	65	0	11
187	118	52	45	866	176	1	12
2 525	1 420	595	464	122	23	31	13
90	65	74	52	3	0	3	14
94	62	31	23	118	18	1	15
190	105	26	21	3	1	1	16
							17
1 075	627	258	208	86	21	23	
6 185	3 488	1 768	1 437	4 443	1 073	116	18
Personengesellschaften, -gemeinschaften							
-	-	839	665	3 611	720	62	19
-	-	263	242	433	125	0	20
-	-	53	44	310	88	0	21
-	-	1 632	1 459	136	22	54	22
-	-	280	243	8	2	9	23
-	-	24	17	162	24	0	24
-	-	57	50	5	0	2	25
							26
-	-	465	413	105	25	22	
-	-	3 613	3 135	4 770	1 008	151	27
Juristische Personen							
-	-	1 687	1 478	1 071	244	102	28
-	-	458	421	132	42	0	29
-	-	67	62	708	115	1	30
-	-	4 077	3 791	310	94	123	31
-	-	1 074	980	9	2	11	32
-	-	60	55	326	81	0	33
-	-	1 214	1 149	82	21	15	34
							35
-	-	3 810	3 620	641	183	105	
-	-	12 447	11 555	3 279	783	358	36

2.3 Nach der betriebswirtschaftlichen Ausrichtung (0601.3 T)

Lfd. Nr.	Betriebswirtschaftliche Ausrichtung	Insgesamt							
		Betriebe	LF	LF je Betrieb	Arbeitskräfte	davon		Arbeitsleistung	Arbeitsleistung je 100 ha LF
						männlich	weiblich		
Anzahl	Hektar	Personen		AK-E					

außerdem

Einzelunternehmen nach sozialökonomischen Betriebstypen

Haupterwerbsbetriebe

37 Ackerbau	460	112 044	243,6	3 732	2 062	1 670	1 607	1,4
38 Gartenbau	106	602	5,7	633	196	437	431	71,6
39 Dauerkulturen	58	1 990	34,3	925	431	494	285	14,3
40 Futterbau	600	68 665	114,4	1 417	905	512	1 123	1,6
41 Veredlung	40	3 742	93,5	135	88	47	101	2,7
42 Pflanzenbauverbund	26	1 832	70,5	158	82	76	74	4,1
43 Viehhaltungsverbund	32	2 519	78,7	77	52	25	60	2,4
44 Pflanzenbau- Viehhaltungsverbund	268	56 577	211,1	764	567	197	580	1,0
45 Zusammen	1 590	247 970	156,0	7 841	4 383	3 458	4 261	1,7

Nebenerwerbsbetriebe

46 Ackerbau	723	31 805	44,0	1 453	966	487	395	1,2
47 Gartenbau	51	240	4,7	183	87	96	118	49,2
48 Dauerkulturen	56	778	13,9	180	124	56	53	6,9
49 Futterbau	1 056	26 307	24,9	1 825	1 216	609	784	3,0
50 Veredlung	14	225	16,0	32	21	11	16	7,0
51 Pflanzenbauverbund	23	573	24,9	85	38	47	29	5,1
52 Viehhaltungsverbund	73	1 499	20,5	142	89	53	66	4,4
53 Pflanzenbau- Viehhaltungsverbund	346	14 368	41,5	655	452	203	276	1,9
54 Zusammen	2 342	75 795	32,4	4 555	2 993	1 562	1 738	2,3

1 und anderen, z. B. Arbeiten zur Instandsetzung von Wirtschaftsgebäuden, Mahlen und Beizen von Getreide, Mischen von Futtermitteln, Traubenlese mit dem Traubenvollerter, Laubschnitt

2.3 Nach der betriebswirtschaftlichen Ausrichtung (0601.3 T)

Davon						Außerdem	Lfd. Nr.
Familienarbeitskräfte		ständige Arbeitskräfte		Saisonarbeitskräfte		landwirtschaftliche Leistungen von Lohnunternehmen ¹	
zusammen	Arbeitsleistung	zusammen	Arbeitsleistung	zusammen	Arbeitsleistung		
Personen	AK-E	Personen	AK-E	Personen	AK-E		

außerdem
Einzelunternehmen nach sozialökonomischen Betriebstypen

Haupterwerbsbetriebe							
736	561	382	342	2 614	704	39	37
196	171	249	204	188	56	0	38
104	83	49	42	772	161	0	39
910	758	422	348	85	17	25	40
66	52	67	49	2	0	3	41
55	43	24	16	79	15	0	42
57	45	18	14	2	0	1	43
							44
468	374	228	189	68	17	14	
2 592	2 088	1 439	1 203	3 810	969	82	45
Nebenerwerbsbetriebe							
1 005	294	46	36	402	65	18	46
87	65	55	44	41	9	0	47
83	35	3	3	94	15	0	48
1 615	662	173	116	37	7	5	49
24	12	7	3	1	0	0	50
39	19	7	7	39	4	0	51
133	60	8	6	1	0	1	52
							53
607	253	30	19	18	4	9	
3 593	1 400	329	234	633	104	34	54

2.4 Nach der Anzahl der Personen (0601.4 T)

Lfd. Nr.	Betriebe mit ... Arbeitskräften	Insgesamt							
		Betriebe	LF	LF je Betrieb	Arbeitskräfte	davon		Arbeitsleistung	Arbeitsleistung je 100 ha LF
						männlich	weiblich		
		Anzahl	Hektar	Personen			AK-E		
Insgesamt									
1	1	2 017	132 819	65,8	2 017	1 718	299	1 078	0,8
2	2	1 244	109 244	87,8	2 488	1 565	923	1 348	1,2
3	3	622	100 808	162,1	1 866	1 252	614	1 190	1,2
4	4 und 5	589	146 187	248,2	2 566	1 730	836	1 739	1,2
5	6 und mehr	1 094	834 632	762,9	27 568	16 758	10 810	17 124	2,1
6	Insgesamt	5 566	1 323 691	237,8	36 505	23 023	13 482	22 479	1,7
	darunter								
7	6 – 9	410	165 901	404,6	2 951	1 906	1 045	2 172	1,3
8	10 – 19	340	239 671	704,9	4 608	3 017	1 591	3 613	1,5
9	20 und mehr	344	429 060	1 247,3	20 009	11 835	8 174	11 339	2,6
davon nach Rechtsformen									
Einzelunternehmen									
10	1	1 789	77 536	43,3	1 789	1 520	269	965	1,2
11	2	1 027	69 492	67,7	2 054	1 259	795	1 052	1,5
12	3	468	54 622	116,7	1 404	901	503	839	1,5
13	4 und 5	353	61 905	175,4	1 522	960	562	928	1,5
14	6 und mehr	295	60 211	204,1	5 627	2 736	2 891	2 214	3,7
15	Zusammen	3 932	323 765	82,3	12 396	7 376	5 020	5 998	1,9
	darunter								
16	6 – 9	172	37 822	219,9	1 196	666	530	753	2,0
17	10 – 19	75	17 086	227,8	983	517	466	448	2,6
18	20 und mehr	48	5 302	110,5	3 448	1 553	1 895	1 012	19,1
Personengesellschaften, -gemeinschaften									
19	1	78	13 214	169,4	78	64	14	40	0,3
20	2	140	22 802	162,9	280	196	84	186	0,8
21	3	80	18 116	226,5	240	183	57	182	1,0
22	4 und 5	119	35 937	302,0	522	382	140	401	1,1
23	6 und mehr	235	146 431	623,1	7 263	4 572	2 691	3 333	2,3
24	Zusammen	652	236 500	362,7	8 383	5 397	2 986	4 143	1,8
	darunter								
25	6 – 9	105	47 930	456,5	750	518	232	570	1,2
26	10 – 19	73	49 500	678,1	984	655	329	838	1,7
27	20 und mehr	57	49 000	859,6	5 529	3 399	2 130	1 925	3,9
Juristische Personen									
28	1	150	42 070	280,5	150	134	16	72	0,2
29	2	77	16 950	220,1	154	110	44	111	0,7
30	3	74	28 069	379,3	222	168	54	169	0,6
31	4 und 5	117	48 345	413,2	522	388	134	409	0,8
32	6 und mehr	564	627 991	1 113,5	14 678	9 450	5 228	11 577	1,8
33	Zusammen	982	763 425	777,4	15 726	10 250	5 476	12 338	1,6
	darunter								
34	6 – 9	133	80 148	602,6	1 005	722	283	849	1,1
35	10 – 19	192	173 085	901,5	2 641	1 845	796	2 327	1,3
36	20 und mehr	239	374 758	1 568,0	11 032	6 883	4 149	8 401	2,2

2.4 Nach der Anzahl der Personen (0601.4 T)

Davon						Außerdem	Lfd. Nr.
Familienarbeitskräfte		ständige Arbeitskräfte		Saisonarbeitskräfte		landwirtschaftliche Leistungen von Lohnunternehmen ¹	
zusammen	Arbeitsleistung	zusammen	Arbeitsleistung	zusammen	Arbeitsleistung		
Personen	AK–E	Personen	AK–E	Personen	AK–E		
Insgesamt							
1 789	965	228	113	–	–	130	1
1 858	935	572	397	58	16	68	2
1 037	594	721	574	108	22	50	3
871	535	1 403	1 134	292	71	63	4
630	458	14 904	13 910	12 034	2 756	314	5
6 185	3 488	17 828	16 126	12 492	2 864	625	6
393	283	2 047	1 776	511	113	76	7
147	103	3 574	3 312	887	198	86	8
90	72	9 283	8 822	10 636	2 445	152	9
davon nach Rechtsformen							
Einzelunternehmen							
1 789	965	–	–	–	–	35	10
1 858	935	140	101	56	15	24	11
1 037	594	282	228	85	17	19	12
871	535	443	344	208	50	20	13
630	458	903	764	4 094	991	18	14
6 185	3 488	1 768	1 437	4 443	1 073	116	15
393	283	496	412	307	59	11	16
147	103	279	235	557	110	6	17
90	72	128	117	3 230	822	1	18
Personengesellschaften, -gemeinschaften							
–	–	78	40	–	–	22	19
–	–	280	186	–	–	23	20
–	–	228	179	12	2	8	21
–	–	471	391	51	10	19	22
–	–	2 556	2 338	4 707	996	79	23
–	–	3 613	3 135	4 770	1 008	151	24
–	–	638	541	112	28	27	25
–	–	860	807	124	31	20	26
–	–	1 058	989	4 471	936	32	27
Juristische Personen							
–	–	150	72	–	–	73	28
–	–	152	110	2	0	21	29
–	–	211	166	11	3	23	30
–	–	489	398	33	11	24	31
–	–	11 445	10 808	3 233	769	217	32
–	–	12 447	11 555	3 279	783	358	33
–	–	913	823	92	26	38	34
–	–	2 435	2 270	206	56	60	35
–	–	8 097	7 715	2 935	686	119	36

2.4 Nach der Anzahl der Personen (0601.4 T)

Lfd. Nr.	Betriebe mit ... Arbeitskräften	Insgesamt							
		Betriebe	LF	LF je Betrieb	Arbeitskräfte	davon		Arbeitsleistung	Arbeitsleistung je 100 ha LF
						männlich	weiblich		
		Anzahl	Hektar		Personen		AK-E		

außerdem
Einzelunternehmen nach sozialökonomischen Betriebstypen

Haupterwerbsbetriebe									
37	1	547	45 349	82,9	547	460	87	483	1,1
38	2	362	48 854	135,0	724	463	261	560	1,1
39	3	232	42 852	184,7	696	453	243	547	1,3
40	4 und 5	217	53 520	246,6	946	615	331	676	1,3
41	6 und mehr	232	57 395	247,4	4 928	2 392	2 536	1 994	3,5
42	Zusammen	1 590	247 970	156,0	7 841	4 383	3 458	4 261	1,7
darunter									
43	6 – 9	128	35 789	279,6	895	509	386	619	1,7
44	10 – 19	62	16 536	266,7	818	424	394	404	2,4
45	20 und mehr	42	5 070	120,7	3 215	1 459	1 756	971	19,2
Nebenerwerbsbetriebe									
46	1	1 242	32 187	25,9	1 242	1 060	182	482	1,5
47	2	665	20 638	31,0	1 330	796	534	491	2,4
48	3	236	11 770	49,9	708	448	260	293	2,5
49	4 und 5	136	8 385	61,7	576	345	231	252	3,0
50	6 und mehr	63	2 815	44,7	699	344	355	219	7,8
51	Zusammen	2 342	75 795	32,4	4 555	2 993	1 562	1 738	2,3
darunter									
52	6 – 9	44	2 033	46,2	301	157	144	134	6,6
53	10 – 19	13	550	42,3	165	93	72	44	8,1
54	20 und mehr	6	232	38,7	233	94	139	41	17,7

1 und anderen, z. B. Arbeiten zur Instandsetzung von Wirtschaftsgebäuden, Mahlen und Beizen von Getreide, Mischen von Futtermitteln, Traubenlese mit dem Traubenvollerter, Laubschnitt

2.4 Nach der Anzahl der Personen (0601.4 T)

Davon						Außerdem	Lfd. Nr.
Familienarbeitskräfte		ständige Arbeitskräfte		Saisonarbeitskräfte		landwirtschaftliche Leistungen von Lohn- unternehmen ¹	
zusammen	Arbeits- leistung	zusammen	Arbeits- leistung	zusammen	Arbeits- leistung		
Personen	AK–E	Personen	AK–E	Personen	AK–E		

außerdem
Einzelunternehmen nach sozialökonomischen Betriebstypen

Haupterwerbsbetriebe							
547	483	–	–	–	–	20	37
611	483	86	69	27	8	16	38
458	365	202	174	36	8	13	39
491	370	336	269	119	37	17	40
485	387	815	692	3 628	916	17	41
2 592	2 088	1 439	1 203	3 810	969	82	42
283	227	422	352	190	40	11	43
121	92	267	224	430	88	6	44
81	68	126	115	3 008	788	1	45
Nebenerwerbsbetriebe							
1 242	482	–	–	–	–	15	46
1 247	452	54	32	29	7	8	47
579	230	80	54	49	9	7	48
380	164	107	75	89	13	4	49
145	72	88	72	466	75	1	50
3 593	1 400	329	234	633	104	34	51
110	56	74	59	117	19	0	52
26	12	12	11	127	22	0	53
9	5	2	2	222	34	0	54

3 Arbeitskräfte in landwirtschaftlichen Betrieben 2010 nach Art der Beschäftigung, Geschlecht, Rechtsformen, sozialökonomischen Betriebstypen und Größenklassen der landwirtschaftlich genutzten Fläche (0602 T)

3.1 Arbeitskräfte insgesamt (0602.1 T)

Lfd. Nr.	Landwirtschaftlich genutzte Fläche von ... bis unter ... Hektar	Insgesamt		Und zwar			
				vollbeschäftigt			
				zusammen		und zwar	
						männlich	
Betriebe	Personen	Betriebe	Personen	Betriebe	Personen		
Insgesamt							
1	unter 5	452	2 577	241	1 385	206	767
2	5 – 10	715	1 593	140	335	101	190
3	10 – 20	818	2 059	203	385	153	229
4	20 – 50	925	3 256	359	608	303	421
5	50 – 100	569	2 513	334	606	294	416
6	100 – 200	560	2 616	434	763	388	559
7	200 – 500	732	6 626	638	2 079	622	1 588
8	500 – 1 000	439	5 336	413	2 669	407	2 074
9	1 000 und mehr	356	9 929	343	7 434	343	5 539
10	Insgesamt	5 566	36 505	3 105	16 264	2 817	11 783
davon nach Rechtsformen							
Einzelunternehmen							
11	unter 5	355	1 064	151	298	124	164
12	5 – 10	654	1 147	108	151	74	92
13	10 – 20	747	1 574	166	232	122	142
14	20 – 50	810	2 115	290	399	239	281
15	50 – 100	455	1 569	266	382	235	278
16	100 – 200	437	2 172	352	552	313	414
17	200 – 500	368	2 085	341	765	331	613
18	500 – 1 000	100	627	99	356	96	311
19	1 000 und mehr	6	43	5	36	5	30
20	Zusammen	3 932	12 396	1 778	3 171	1 539	2 325
Personengesellschaften, -gemeinschaften							
21	unter 5	34	270	30	174	29	86
22	5 – 10	28	70	12	24	8	14
23	10 – 20	39	280	19	54	14	30
24	20 – 50	71	692	46	107	42	78
25	50 – 100	67	662	43	119	36	77
26	100 – 200	64	289	47	141	44	90
27	200 – 500	196	2 685	167	632	163	478
28	500 – 1 000	91	2 245	81	573	80	463
29	1 000 und mehr	62	1 190	58	938	58	695
30	Zusammen	652	8 383	503	2 762	474	2 011
Juristische Personen							
31	unter 5	63	1 243	60	913	53	517
32	5 – 10	33	376	20	160	19	84
33	10 – 20	32	205	18	99	17	57
34	20 – 50	44	449	23	102	22	62
35	50 – 100	47	282	25	105	23	61
36	100 – 200	59	155	35	70	31	55
37	200 – 500	168	1 856	130	682	128	497
38	500 – 1 000	248	2 464	233	1 740	231	1 300
39	1 000 und mehr	288	8 696	280	6 460	280	4 814
40	Zusammen	982	15 726	824	10 331	804	7 447

3 Arbeitskräfte in landwirtschaftlichen Betrieben 2010 nach Art der Beschäftigung, Geschlecht, Rechtsformen, sozialökonomischen Betriebstypen und Größenklassen der landwirtschaftlich genutzten Fläche (0602 T)

3.1 Arbeitskräfte insgesamt (0602.1 T)

Und zwar								Lfd. Nr.	
vollbeschäftigt		teilbeschäftigt							
und zwar		und zwar							
weiblich		zusammen		männlich		weiblich			
Betriebe	Personen	Betriebe	Personen	Betriebe	Personen	Betriebe	Personen		
Insgesamt									
151	618	369	1 192	300	486	220	706	1	
72	145	651	1 258	550	759	306	499	2	
93	156	724	1 674	638	963	322	711	3	
128	187	762	2 648	661	1 454	397	1 194	4	
116	190	410	1 907	343	1 092	220	815	5	
152	204	355	1 853	270	863	198	990	6	
254	491	494	4 547	380	2 474	284	2 073	7	
230	595	325	2 667	261	1 809	204	858	8	
299	1 895	300	2 495	224	1 340	250	1 155	9	
1 495	4 481	4 390	20 241	3 627	11 240	2 401	9 001	10	
davon nach Rechtsformen									
Einzelunternehmen									
83	134	302	766	243	347	172	419	11	
54	59	604	996	510	630	277	366	12	
70	90	668	1 342	589	802	294	540	13	
94	118	667	1 716	584	1 023	338	693	14	
85	104	316	1 187	268	665	171	522	15	
113	138	273	1 620	201	722	164	898	16	
112	152	238	1 320	179	713	140	607	17	
28	45	82	271	65	142	60	129	18	
4	6	3	7	3	7	–	–	19	
643	846	3 153	9 225	2 642	5 051	1 616	4 174	20	
Personengesellschaften, -gemeinschaften									
22	88	26	96	23	38	18	58	21	
7	10	23	46	18	26	14	20	22	
13	24	30	226	27	88	18	138	23	
17	29	59	585	47	210	35	375	24	
20	42	56	543	43	316	32	227	25	
27	51	41	148	34	82	17	66	26	
82	154	134	2 053	105	1 169	79	884	27	
47	110	70	1 672	57	1 297	42	375	28	
42	243	48	252	38	160	37	92	29	
277	751	487	5 621	392	3 386	292	2 235	30	
Juristische Personen									
46	396	41	330	34	101	30	229	31	
11	76	24	216	22	103	15	113	32	
10	42	26	106	22	73	10	33	33	
17	40	36	347	30	221	24	126	34	
11	44	38	177	32	111	17	66	35	
12	15	41	85	35	59	17	26	36	
60	185	122	1 174	96	592	65	582	37	
155	440	173	724	139	370	102	354	38	
253	1 646	249	2 236	183	1 173	213	1 063	39	
575	2 884	750	5 395	593	2 803	493	2 592	40	

3 Arbeitskräfte in landwirtschaftlichen Betrieben 2010 nach Art der Beschäftigung, Geschlecht, Rechtsformen, sozialökonomischen Betriebstypen und Größenklassen der landwirtschaftlich genutzten Fläche (0602 T)
3.1 Arbeitskräfte insgesamt (0602.1 T)

Lfd. Nr.	Landwirtschaftlich genutzte Fläche von ... bis unter ... Hektar	Insgesamt		Und zwar			
				vollbeschäftigt			
				zusammen		und zwar	
				männlich			
		Betriebe	Personen	Betriebe	Personen	Betriebe	Personen

außerdem
 Einzelunternehmen nach sozialökonomischen Betriebstypen
 Haupterwerbsbetriebe

41	unter 5	120	559	109	223	92	119
42	5 – 10	94	241	•	•	•	•
43	10 – 20	141	505	93	135	65	78
44	20 – 50	247	924	201	289	170	203
45	50 – 100	236	1 127	190	295	169	209
46	100 – 200	326	1 860	294	463	261	346
47	200 – 500	323	1 965	308	708	301	564
48	500 – 1 000	97	617	•	•	•	•
49	1 000 und mehr	6	43	5	36	5	30
50	Zusammen	1 590	7 841	1 364	2 599	1 205	1 915

Nebenerwerbsbetriebe

51	unter 5	235	505	42	75	32	45
52	5 – 10	560	906	•	•	•	•
53	10 – 20	606	1 069	73	97	57	64
54	20 – 50	563	1 191	89	110	69	78
55	50 – 100	219	442	76	87	66	69
56	100 – 200	111	312	58	89	52	68
57	200 – 500	45	120	33	57	30	49
58	500 – 1 000	3	10	•	•	•	•
59	1 000 und mehr	–	–	–	–	–	–
60	Zusammen	2 342	4 555	414	572	334	410

3 Arbeitskräfte in landwirtschaftlichen Betrieben 2010 nach Art der Beschäftigung, Geschlecht, Rechtsformen, sozialökonomischen Betriebstypen und Größenklassen der landwirtschaftlich genutzten Fläche (0602 T)
 3.1 Arbeitskräfte insgesamt (0602.1 T)

Und zwar								Lfd. Nr.
vollbeschäftigt		teilbeschäftigt						
und zwar		und zwar						
weiblich		zusammen		männlich		weiblich		
Betriebe	Personen	Betriebe	Personen	Betriebe	Personen	Betriebe	Personen	
außerdem								
Einzelunternehmen nach sozialökonomischen Betriebstypen								
Haupterwerbsbetriebe								
63	104	81	336	45	81	70	255	41
35	39	•	•	•	•	•	•	42
41	57	90	370	68	133	55	237	43
64	86	140	635	108	323	89	312	44
68	86	129	832	103	440	69	392	45
96	117	178	1 397	125	598	111	799	46
106	144	204	1 257	151	676	121	581	47
28	45	•	•	•	•	•	•	48
4	6	3	7	3	7	–	–	49
505	684	965	5 242	708	2 468	607	2 774	50
Nebenerwerbsbetriebe								
20	30	221	430	198	266	102	164	51
19	20	•	•	•	•	•	•	52
29	33	578	972	521	669	239	303	53
30	32	527	1 081	476	700	249	381	54
17	18	187	355	165	225	102	130	55
17	21	95	223	76	124	53	99	56
6	8	34	63	28	37	19	26	57
–	–	•	•	•	•	•	•	58
–	–	–	–	–	–	–	–	59
138	162	2 188	3 983	1 934	2 583	1 009	1 400	60

3.2 Familienarbeitskräfte (0602.2 T)

Lfd. Nr.	Landwirtschaftlich genutzte Fläche von ... bis unter ... Hektar	Insgesamt		Und zwar			
				vollbeschäftigt			
				zusammen		und zwar	
						männlich	
Betriebe	Personen	Betriebe	Personen	Betriebe	Personen		
Betriebe der Rechtsform Einzelunternehmen							
1	unter 5	355	534	144	201	115	130
2	5 – 10	654	950	105	123	•	•
3	10 – 20	747	1 084	155	173	110	113
4	20 – 50	810	1 280	•	•	•	•
5	50 – 100	455	727	260	305	226	234
6	100 – 200	437	752	343	431	299	328
7	200 – 500	368	665	•	•	•	•
8	500 – 1 000	100	181	86	108	80	89
9	1 000 und mehr	6	12	•	•	•	•
10	Insgesamt	3 932	6 185	1 700	2 104	1 425	1 549
davon Haupterwerbsbetriebe							
11	unter 5	120	209	105	150	85	92
12	5 – 10	94	137	66	83	44	47
13	10 – 20	141	207	91	101	64	66
14	20 – 50	247	358	200	225	160	164
15	50 – 100	236	355	189	231	166	174
16	100 – 200	326	551	293	371	258	282
17	200 – 500	•	•	•	•	•	•
18	500 – 1 000	•	•	86	108	80	89
19	1 000 und mehr	6	12	•	•	•	•
20	Zusammen	1 590	2 592	1 329	1 689	1 139	1 243
Nebenerwerbsbetriebe							
21	unter 5	235	325	39	51	30	38
22	5 – 10	560	813	39	40	•	•
23	10 – 20	606	877	64	72	46	47
24	20 – 50	563	922	•	•	•	•
25	50 – 100	219	372	71	74	60	60
26	100 – 200	111	201	50	60	41	46
27	200 – 500	•	•	•	•	•	•
28	500 – 1 000	•	•	–	–	–	–
29	1 000 und mehr	–	–	–	–	–	–
30	Zusammen	2 342	3 593	371	415	286	306

3.2 Familienarbeitskräfte (0602.2 T)

Und zwar								Lfd. Nr.	
vollbeschäftigt		teilbeschäftigt							
und zwar		und zwar							
weiblich		zusammen		männlich		weiblich			
Betriebe	Personen	Betriebe	Personen	Betriebe	Personen	Betriebe	Personen		
Betriebe der Rechtsform Einzelunternehmen									
64	71	253	333	198	212	111	121	1	
•	•	584	827	•	•	•	•	2	
58	60	642	911	558	627	264	284	3	
•	•	•	•	•	•	•	•	4	
71	71	279	422	225	268	141	154	5	
102	103	220	321	141	174	136	147	6	
•	•	•	•	•	•	•	•	7	
19	19	47	73	20	23	41	50	8	
•	•	•	•	•	•	–	–	9	
534	555	2 810	4 081	2 250	2 601	1 353	1 480	10	
davon									
Haupterwerbsbetriebe									
51	58	44	59	24	27	29	32	11	
34	36	45	54	31	34	19	20	12	
34	35	77	106	53	58	42	48	13	
59	61	99	133	69	78	53	55	14	
57	57	97	124	66	73	48	51	15	
88	89	131	180	72	85	86	95	16	
•	•	•	•	•	•	•	•	17	
19	19	44	67	•	•	•	•	18	
•	•	•	•	•	•	–	–	19	
426	446	674	903	398	451	412	452	20	
Nebenerwerbsbetriebe									
13	13	209	274	174	185	82	89	21	
•	•	539	773	461	521	234	252	22	
24	25	565	805	505	569	222	236	23	
•	•	•	•	•	•	•	•	24	
14	14	182	298	159	195	93	103	25	
14	14	89	141	69	89	50	52	26	
•	•	•	•	•	•	•	•	27	
–	–	•	•	•	•	•	•	28	
–	–	–	–	–	–	–	–	29	
108	109	2 136	3 178	1 852	2 150	941	1 028	30	

3.3 Ständige Arbeitskräfte (0602.3 T)

Lfd. Nr.	Landwirtschaftlich genutzte Fläche von ... bis unter ... Hektar	Insgesamt		Und zwar			
				vollbeschäftigt			
				zusammen		und zwar	
						männlich	
Betriebe	Personen	Betriebe	Personen	Betriebe	Personen		
				Insgesamt			
1	unter 5	180	1 672	138	1 184	107	637
2	5 – 10	102	339	51	212	43	120
3	10 – 20	139	376	71	212	54	116
4	20 – 50	210	628	115	296	100	194
5	50 – 100	185	525	113	301	92	182
6	100 – 200	240	539	159	332	141	231
7	200 – 500	570	2 175	467	1 637	450	1 235
8	500 – 1 000	427	3 079	398	2 561	395	1 985
9	1 000 und mehr	355	8 495	343	7 425	343	5 534
10	Insgesamt	2 408	17 828	1 855	14 160	1 725	10 234
				davon nach Rechtsformen			
				Einzelunternehmen			
11	unter 5	83	267	48	97	25	34
12	5 – 10
13	10 – 20	68	132	34	59	23	29
14	20 – 50	95	191	46	87	36	54
15	50 – 100	71	141	45	77	33	44
16	100 – 200	117	196	77	121	66	86
17	200 – 500	206	436	170	323	159	260
18	500 – 1 000	88	309	84	248	84	222
19	1 000 und mehr
20	Zusammen	774	1 768	528	1 067	447	776
				Personengesellschaften, -gemeinschaften			
21	unter 5	34	228	30	174	29	86
22	5 – 10
23	10 – 20	39	100	19	54	14	30
24	20 – 50	71	210	46	107	42	78
25	50 – 100	67	209	43	119	36	77
26	100 – 200	64	203	47	141	44	90
27	200 – 500	196	848	167	632	163	478
28	500 – 1 000	91	697	81	573	80	463
29	1 000 und mehr
30	Zusammen	652	3 613	503	2 762	474	2 011
				Juristische Personen			
31	unter 5	63	1 177	60	913	53	517
32	5 – 10	33	211	20	160	19	84
33	10 – 20	32	144	18	99	17	57
34	20 – 50	44	227	23	102	22	62
35	50 – 100	47	175	25	105	23	61
36	100 – 200	59	140	35	70	31	55
37	200 – 500	168	891	130	682	128	497
38	500 – 1 000	248	2 073	233	1 740	231	1 300
39	1 000 und mehr	288	7 409	280	6 460	280	4 814
40	Zusammen	982	12 447	824	10 331	804	7 447

3.3 Ständige Arbeitskräfte (0602.3 T)

Und zwar								Lfd. Nr.	
vollbeschäftigt		teilbeschäftigt							
und zwar		und zwar							
weiblich		zusammen		männlich		weiblich			
Betriebe	Personen	Betriebe	Personen	Betriebe	Personen	Betriebe	Personen		
Insgesamt									
104	547	118	488	64	131	92	357	1	
23	92	71	127	52	65	43	62	2	
42	96	97	164	70	90	42	74	3	
57	102	149	332	108	188	90	144	4	
55	119	122	224	90	130	62	94	5	
62	101	132	207	99	135	52	72	6	
182	402	301	538	226	317	148	221	7	
216	576	242	518	162	267	152	251	8	
297	1 891	271	1 070	157	485	227	585	9	
1 038	3 926	1 503	3 668	1 028	1 808	908	1 860	10	
davon nach Rechtsformen									
Einzelunternehmen									
36	63	59	170	17	22	52	148	11	
.	.	26	41	17	18	16	23	12	
19	30	47	73	26	29	23	44	13	
23	33	64	104	38	51	39	53	14	
24	33	37	64	24	31	23	33	15	
23	35	55	75	38	46	21	29	16	
40	63	70	113	58	76	25	37	17	
14	26	39	61	23	29	25	32	18	
.	.	–	–	–	–	–	–	19	
186	291	397	701	241	302	224	399	20	
Personengesellschaften, -gemeinschaften									
22	88	22	54	18	25	14	29	21	
.	.	22	35	16	19	13	16	22	
13	24	26	46	24	33	12	13	23	
17	29	53	103	42	56	31	47	24	
20	42	48	90	35	61	25	29	25	
27	51	39	62	30	43	15	19	26	
82	154	121	216	86	125	67	91	27	
47	110	55	124	39	70	34	54	28	
.	.	42	121	25	62	34	59	29	
277	751	428	851	315	494	245	357	30	
Juristische Personen									
46	396	37	264	29	84	26	180	31	
11	76	23	51	19	28	14	23	32	
10	42	24	45	20	28	7	17	33	
17	40	32	125	28	81	20	44	34	
11	44	37	70	31	38	14	32	35	
12	15	38	70	31	46	16	24	36	
60	185	110	209	82	116	56	93	37	
155	440	148	333	100	168	93	165	38	
253	1 646	229	949	132	423	193	526	39	
575	2 884	678	2 116	472	1 012	439	1 104	40	

3.3 Ständige Arbeitskräfte (0602.3 T)

Lfd. Nr.	Landwirtschaftlich genutzte Fläche von ... bis unter ... Hektar	Insgesamt		Und zwar					
				vollbeschäftigt					
				zusammen		und zwar			
						männlich			
Betriebe	Personen	Betriebe	Personen	Betriebe	Personen				
außerdem									
Einzelunternehmen nach sozialökonomischen Betriebstypen									
Haupterwerbsbetriebe									
41	unter 5	•	•	•	•	•	•	•	•
42	5 – 10	•	•	•	•	•	•	•	•
43	10 – 20	21	64	15	34	8	12		
44	20 – 50	55	132	32	64	25	39		
45	50 – 100	48	108	35	64	25	35		
46	100 – 200	91	151	58	92	48	64		
47	200 – 500	188	396	155	297	145	240		
48	500 – 1 000	86	305	82	244	82	218		
49	1 000 und mehr	•	•	•	•	•	•		
50	Zusammen	577	1 439	432	910	368	672		
Nebenerwerbsbetriebe									
51	unter 5	•	•	•	•	•	•		
52	5 – 10	•	•	•	•	•	•		
53	10 – 20	47	68	19	25	15	17		
54	20 – 50	40	59	14	23	11	15		
55	50 – 100	23	33	10	13	8	9		
56	100 – 200	26	45	19	29	18	22		
57	200 – 500	18	40	15	26	14	20		
58	500 – 1 000	•	•	•	•	•	•		
59	1 000 und mehr	–	–	–	–	–	–		
60	Zusammen	197	329	96	157	79	104		

3.3 Ständige Arbeitskräfte (0602.3 T)

Und zwar								Lfd. Nr.
vollbeschäftigt		teilbeschäftigt						
und zwar		und zwar						
weiblich		zusammen		männlich		weiblich		
Betriebe	Personen	Betriebe	Personen	Betriebe	Personen	Betriebe	Personen	
außerdem								
Einzelunternehmen nach sozialökonomischen Betriebstypen								
Haupterwerbsbetriebe								
•	•	46	147	•	•	•	•	41
•	•	11	21	•	•	•	•	42
11	22	13	30	5	5	9	25	43
15	25	35	68	19	28	26	40	44
20	29	23	44	16	22	14	22	45
17	28	44	59	31	36	17	23	46
36	57	62	99	51	67	22	32	47
14	26	39	61	23	29	25	32	48
•	•	–	–	–	–	–	–	49
145	238	273	529	166	214	162	315	50
Nebenerwerbsbetriebe								
•	•	13	23	•	•	•	•	51
•	•	15	20	•	•	•	•	52
8	8	34	43	21	24	14	19	53
8	8	29	36	19	23	13	13	54
4	4	14	20	8	9	9	11	55
6	7	11	16	7	10	4	6	56
4	6	8	14	7	9	3	5	57
–	–	–	–	–	–	–	–	58
–	–	–	–	–	–	–	–	59
41	53	124	172	75	88	62	84	60

3.4 Saisonarbeitskräfte (0602.4 T)

Landwirtschaftlich genutzte Fläche von ... bis unter ... Hektar	Insgesamt		Und zwar			
			männlich		weiblich	
	Betriebe	Personen	Betriebe	Personen	Betriebe	Personen
	Insgesamt					
unter 5	95	371	71	143	74	228
5 – 10	38	304	29	139	30	165
10 – 20	64	599	50	246	49	353
20 – 50	88	1 348	78	625	51	723
50 – 100	62	1 261	58	694	37	567
100 – 200	73	1 325	61	554	31	771
200 – 500	132	3 786	124	2 059	46	1 727
500 – 1 000	133	2 076	125	1 519	45	557
1 000 und mehr	135	1 422	123	852	74	570
Insgesamt	820	12 492	719	6 831	437	5 661
	davon nach Rechtsformen Einzelunternehmen					
unter 5	76	263	57	113	57	150
5 – 10
10 – 20	51	358	40	146	37	212
20 – 50	64	644	58	331	38	313
50 – 100	43	701	40	366	25	335
100 – 200	57	1 224
200 – 500	70	984	69	539	14	445
500 – 1 000	39	137	36	90	11	47
1 000 und mehr	–	–
Zusammen	431	4 443	371	2 148	230	2 295
	Personengesellschaften, -gemeinschaften					
unter 5	9	42	8	13	7	29
5 – 10
10 – 20	8	180	7	55	8	125
20 – 50	16	482	14	154	7	328
50 – 100	15	453	14	255	9	198
100 – 200	6	86
200 – 500	37	1 837	33	1 044	19	793
500 – 1 000	35	1 548	32	1 227	16	321
1 000 und mehr
Zusammen	154	4 770	138	2 892	80	1 878
	Juristische Personen					
unter 5	10	66	6	17	10	49
5 – 10	5	165	5	75	5	90
10 – 20	5	61	3	45	4	16
20 – 50	8	222	6	140	6	82
50 – 100	4	107	4	73	3	34
100 – 200	10	15
200 – 500	25	965	22	476	13	489
500 – 1 000	59	391	57	202	18	189
1 000 und mehr	109	1 287
Zusammen	235	3 279	210	1 791	127	1 488

3.4 Saisonarbeitskräfte (0602.4 T)

Landwirtschaftlich genutzte Fläche von ... bis unter ... Hektar	Insgesamt		Und zwar			
			männlich		weiblich	
	Betriebe	Personen	Betriebe	Personen	Betriebe	Personen

außerdem
Einzelunternehmen nach sozialökonomischen Betriebstypen
Haupterwerbsbetriebe

unter 5	•	•	15	34	27	96
5 – 10	•	•	•	•	13	38
10 – 20	25	234	19	70	23	164
20 – 50	34	434	31	217	29	217
50 – 100	31	664	31	345	18	319
100 – 200	44	1 158	37	477	22	681
200 – 500	•	•	•	•	14	445
500 – 1 000	•	•	•	•	11	47
1 000 und mehr	•	•	•	•	–	–
Zusammen	287	3 810	248	1 803	157	2 007

Nebenerwerbsbetriebe

unter 5	•	•	42	79	•	•
5 – 10	•	•	•	•	•	•
10 – 20	26	124	21	76	14	48
20 – 50	30	210	27	114	9	96
50 – 100	12	37	9	21	7	16
100 – 200	13	66	•	•	•	•
200 – 500	•	•	•	•	–	–
500 – 1 000	–	–	–	–	–	–
1 000 und mehr	–	–	–	–	–	–
Zusammen	144	633	123	345	73	288

4 Familienarbeitskräfte in landwirtschaftlichen Betrieben der Rechtsform Einzelunternehmen 2010 nach Art der Beschäftigung, Geschlecht, sozialökonomischen Betriebstypen und Größenklassen der landwirtschaftlich genutzten Fläche (0603 T)

Lfd. Nr.	Landwirtschaftlich genutzte Fläche von ... bis unter ... Hektar	Im Betrieb beschäftigte Familienarbeitskräfte						Davon Spalte (1 bis 6)			
		insgesamt	davon		zu-sammen	und in anderer Erwerbstätigkeit		männlich			
			voll-	teil-		zu-sammen	davon		zu-sammen	davon	
			beschäftigt				voll-	teil-		voll-	teil-
					beschäftigt				beschäftigt		
Anzahl der Personen											
		1	2	3	4	5	6	7	8	9	
		Insgesamt									
1	unter 5	534	201	333	162	116	46	342	130	212	
2	5 – 10	950	123	827	•	•	133	625	•	•	
3	10 – 20	1 084	173	911	601	449	152	740	113	627	
4	20 – 50	1 280	•	•	579	419	160	868	•	•	
5	50 – 100	727	305	422	232	143	89	502	234	268	
6	100 – 200	752	431	321	137	84	53	502	328	174	
7	200 – 500	665	•	•	83	35	48	451	•	•	
8	500 – 1 000	181	108	73	30	12	18	112	89	23	
9	1 000 und mehr	12	•	•	•	•	–	8	•	•	
10	Insgesamt	6 185	2 104	4 081	2 363	1 664	699	4 150	1 549	2 601	
	davon										
11	Haupterwerbsbetriebe	2 592	1 689	903	259	82	177	1 694	1 243	451	
12	Nebenerwerbsbetriebe	3 593	415	3 178	2 104	1 582	522	2 456	306	2 150	
	davon										
		Betriebsinhaber									
13	unter 5	355	135	220	134	98	36	264	96	168	
14	5 – 10	654	•	•	•	•	89	•	•	•	
15	10 – 20	747	146	601	452	344	108	575	102	473	
16	20 – 50	810	266	544	393	283	110	611	200	411	
17	50 – 100	455	254	201	135	85	50	370	204	166	
18	100 – 200	437	331	106	71	40	31	354	273	81	
19	200 – 500	368	313	55	36	16	20	325	283	42	
20	500 – 1 000	100	84	16	15	4	11	86	78	8	
21	1 000 und mehr	6	•	•	•	•	–	•	•	•	
22	Zusammen	3 932	1 629	2 303	1 634	1 179	455	3 065	1 302	1 763	
	davon										
23	Haupterwerbsbetriebe	1 590	1 301	289	120	17	103	1 271	1 057	214	
24	Nebenerwerbsbetriebe	2 342	328	2 014	1 514	1 162	352	1 794	245	1 549	
	davon										
		Familienangehörige									
25	unter 5	179	66	113	28	18	10	78	34	44	
26	5 – 10	296	•	•	•	•	44	•	•	•	
27	10 – 20	337	27	310	149	105	44	165	11	154	
28	20 – 50	470	•	•	186	136	50	257	•	•	
29	50 – 100	272	51	221	97	58	39	132	30	102	
30	100 – 200	315	100	215	66	44	22	148	55	93	
31	200 – 500	297	•	•	47	19	28	126	•	•	
32	500 – 1 000	81	24	57	15	8	7	26	11	15	
33	1 000 und mehr	6	•	•	•	•	–	•	•	•	
34	Zusammen	2 253	475	1 778	729	485	244	1 085	247	838	
	davon										
35	Haupterwerbsbetriebe	1 002	388	614	139	65	74	423	186	237	
36	Nebenerwerbsbetriebe	1 251	87	1 164	590	420	170	662	61	601	
	davon										
		darunter Ehegatten									
37	Zusammen	1 179	263	916	442	258	184	353	82	271	

4 Familienarbeitskräfte in landwirtschaftlichen Betrieben der Rechtsform Einzelunternehmen 2010 nach Art der Beschäftigung, Geschlecht, sozialökonomischen Betriebstypen und Größenklassen der landwirtschaftlich genutzten Fläche (0603 T)

Davon (Spalte 1 bis 6)									Lfd. Nr.
männlich			weiblich						
und in anderer Erwerbstätigkeit			zu-sammen	davon		und in anderer Erwerbstätigkeit			
zu-sammen	davon			voll-	teil-	zu-sammen	davon		
	voll-	teil-					voll-	teil-	
beschäftigt			beschäftigt			beschäftigt			
Anzahl der Personen									
10	11	12	13	14	15	16	17	18	
Insgesamt									
111	87	24	192	71	121	51	29	22	1
.	.	56	325	.	.	166	89	77	2
440	362	78	344	60	284	161	87	74	3
400	325	75	412	.	.	179	94	85	4
151	109	42	225	71	154	81	34	47	5
79	56	23	250	103	147	58	28	30	6
42	19	23	.	.	.	41	16	25	7
.	.	10	69	19	50	15	7	8	8
.	.	-	.	.	-	-	-	-	9
1 611	1 280	331	2 035	555	1 480	752	384	368	10
135	49	86	898	446	452	124	33	91	11
1 476	1 231	245	1 137	109	1 028	628	351	277	12
davon Betriebsinhaber									
97	77	20	91	39	52	37	21	16	13
300	257	43	180	34	146	96	50	46	14
369	298	71	172	44	128	83	46	37	15
298	236	62	199	66	133	95	47	48	16
112	75	37	85	50	35	23	10	13	17
53	.	.	83	58	25	18	.	.	18
30	.	.	43	30	13	6	.	.	19
.	.	.	14	6	8	3	.	.	20
.	.	-	-	-	-	-	-	-	21
1 273	992	281	867	327	540	361	187	174	22
87	12	75	319	244	75	33	5	28	23
1 186	980	206	548	83	465	328	182	146	24
Familienangehörige									
14	10	4	101	32	69	14	8	6	25
.	.	13	145	.	.	70	39	31	26
71	64	7	172	16	156	78	41	37	27
102	89	13	213	.	.	84	47	37	28
39	34	5	140	21	119	58	24	34	29
26	.	.	167	45	122	40	20	20	30
12	35	.	.	31
.	.	.	55	13	42	12	.	.	32
.	.	-	.	.	-	-	-	-	33
338	288	50	1 168	228	940	391	197	194	34
48	37	11	579	202	377	91	28	63	35
290	251	39	589	26	563	300	169	131	36
darunter Ehegatten									
127	105	22	826	181	645	315	153	162	37

5 Arbeitsleistung der Familienarbeitskräfte in landwirtschaftlichen Betrieben der Rechtsform Einzelunternehmen 2010 nach Art der Beschäftigung, Geschlecht, sozialökonomischen Betriebstypen und Größenklassen der landwirtschaftlich genutzten Fläche (0604 T)

Lfd. Nr.	Landwirtschaftlich genutzte Fläche von ... bis unter ... Hektar	Im Betrieb beschäftigte Familienarbeitskräfte						Davon (Spalte 1 bis 6)		
		insgesamt	davon		und in anderer Erwerbstätigkeit	davon		männlich	davon	
			voll-	teil-		zu-	davon		zu-	davon
			beschäftigt		sammen			voll-		
						beschäftigt			beschäftigt	
Anzahl der Arbeitskräfte-Einheiten										
		1	2	3	4	5	6	7	8	9
Insgesamt										
1	unter 5	312	201	111	146	116	30	199	130	69
2	5 – 10	370	123	247	493	403	90	239	70	169
3	10 – 20	464	173	291	548	449	99	320	113	207
4	20 – 50	630	312	318	522	419	103	446	227	219
5	50 – 100	467	305	162	196	143	53	342	234	108
6	100 – 200	569	431	138	112	84	28	405	328	77
7	200 – 500	532	442	90	61	35	26	396	353	43
8	500 – 1 000	136	9	.	.	.
9	1 000 und mehr	10	–	.	.	.
10	Insgesamt	3 488	2 104	1 384	2 101	1 664	437	2 452	1 549	903
davon										
11	Haupterwerbsbetriebe	2 088	1 689	399	166	82	84	1 447	1 243	204
12	Nebenerwerbsbetriebe	1 400	415	985	1 935	1 582	353	1 005	306	699
davon Betriebsinhaber										
13	unter 5	205	135	70	122	98	24	151	96	55
14	5 – 10	276	96	180	366	307	59	194	62	132
15	10 – 20	353	146	207	412	344	68	266	102	164
16	20 – 50	463	266	197	355	283	72	351	200	151
17	50 – 100	339	254	85	115	85	30	275	204	71
18	100 – 200	384	331	53	54	40	14	314	273	41
19	200 – 500	342	313	29	27	16	11	305	283	22
20	500 – 1 000	93	6	82	.	.
21	1 000 und mehr	4	–	4	.	.
22	Zusammen	2 458	1 629	829	1 462	1 179	283	1 942	1 302	640
davon										
23	Haupterwerbsbetriebe	1 463	1 301	162	63	17	46	1 176	1 057	119
24	Nebenerwerbsbetriebe	996	328	668	1 400	1 162	238	766	245	521
Familienangehörige										
25	unter 5	107	66	41	24	18	6	48	34	14
26	5 – 10	94	27	67	127	96	31	45	8	37
27	10 – 20	111	27	84	136	105	31	54	11	43
28	20 – 50	167	46	121	167	136	31	95	27	68
29	50 – 100	127	51	76	81	58	23	68	30	38
30	100 – 200	185	100	85	58	44	14	91	55	36
31	200 – 500	190	129	61	35	19	16	91	70	21
32	500 – 1 000	44	3	.	.	.
33	1 000 und mehr	5	–	.	.	.
34	Zusammen	1 030	475	555	639	485	154	510	247	263
davon										
35	Haupterwerbsbetriebe	625	388	237	104	65	39	271	186	85
36	Nebenerwerbsbetriebe	405	87	318	535	420	115	239	61	178
darunter Ehegatten										
37	Zusammen	556	263	293	375	258	117	173	82	91

5 Arbeitsleistung der Familienarbeitskräfte in landwirtschaftlichen Betrieben der Rechtsform Einzelunternehmen 2010 nach Art der Beschäftigung, Geschlecht, sozialökonomischen Betriebstypen und Größenklassen der landwirtschaftlich genutzten Fläche (0604 T)

Davon (Spalte 1 bis 6)									Lfd. Nr.
männlich			weiblich						
und in anderer Erwerbstätigkeit			zu- sammen	davon		und in anderer Erwerbstätigkeit			
zu- sammen	davon			voll- beschäftigt	teil- beschäftigt	zu- sammen	davon		
	voll- beschäftigt	teil- beschäftigt					voll- beschäftigt	teil- beschäftigt	
Anzahl der Arbeitskräfte-Einheiten									
10	11	12	13	14	15	16	17	18	
Insgesamt									
103	87	16	113	71	42	43	29	14	1
351	314	37	131	53	78	142	89	53	2
411	362	49	143	60	83	137	87	50	3
373	325	48	184	85	99	149	94	55	4
133	109	24	124	71	53	63	34	29	5
68	56	12	163	103	60	44	28	16	6
30	19	11	135	89	46	31	16	15	7
.	.	5	.	.	19	10	7	3	8
.	.	–	.	.	–	–	–	–	9
1 481	1 280	201	1 036	555	481	620	384	236	10
88	49	39	641	446	195	78	33	45	11
1 393	1 231	162	395	109	286	542	351	191	12
davon									
Betriebsinhaber									
91	77	14	54	39	15	31	21	10	13
286	257	29	82	34	48	81	50	31	14
341	298	43	87	44	43	70	46	24	15
277	236	41	112	66	46	78	47	31	16
96	75	21	65	50	15	19	10	9	17
43	.	.	70	58	12	12	8	4	18
21	12	9	36	30	6	5	.	.	19
.	.	.	11	6	5	2	.	.	20
.	.	–	–	–	–	–	–	–	21
1 164	992	172	516	327	189	298	187	111	22
47	12	35	286	244	42	16	5	11	23
1 117	980	137	230	83	147	282	182	100	24
Familienangehörige									
12	10	2	59	32	27	12	8	4	25
66	57	9	49	19	30	61	39	22	26
69	64	5	57	16	41	66	41	25	27
96	89	7	72	19	53	71	47	24	28
37	34	3	59	21	38	44	24	20	29
25	.	.	94	45	49	32	20	12	30
8	7	1	99	59	40	26	.	.	31
.	14	8	.	.	32
.	.	–	.	.	–	–	–	–	33
317	288	29	520	228	292	322	197	125	34
41	37	4	355	202	153	62	28	34	35
276	251	25	165	26	139	260	169	91	36
darunter Ehegatten									
118	105	13	383	181	202	257	153	104	37

6 Familienarbeitskräfte in landwirtschaftlichen Betrieben der Rechtsform Einzelunternehmen 2010 nach Art der Beschäftigung, Geschlecht, sozialökonomischen Betriebstypen und Altersgruppen (0605 T)

Lfd. Nr.	Alter von ... bis ... Jahren	Im Betrieb beschäftigte Familienarbeitskräfte						Davon Spalte (1 bis 6)		
		insgesamt	davon		und in anderer Erwerbstätigkeit		männlich			
			voll-	teil-	zu-	davon		zu-	davon	
						beschäftigt	sammen		voll-	teil-
			beschäftigt							
Anzahl der Personen										
		1	2	3	4	5	6	7	8	9
Insgesamt										
1	15 – 24	212	29	183	61	54	7	154	22	132
2	25 – 34	640	203	437	275	209	66	447	148	299
3	35 – 44	1 209	473	736	565	382	183	784	343	441
4	45 – 54	1 935	750	1 185	868	609	259	1 257	538	719
5	55 – 64	1 395	509	886	546	384	162	953	387	566
6	65 und älter	794	140	654	48	26	22	555	111	444
7	Insgesamt	6 185	2 104	4 081	2 363	1 664	699	4 150	1 549	2 601
davon										
8	Haupterwerbsbetriebe	2 592	1 689	903	259	82	177	1 694	1 243	451
9	Nebenerwerbsbetriebe	3 593	415	3 178	2 104	1 582	522	2 456	306	2 150
davon Betriebsinhaber										
10	15 – 24	21	6	15	10	7	3	18	6	12
11	25 – 34	264	103	161	140	106	34	202	72	130
12	35 – 44	811	375	436	396	285	111	641	299	342
13	45 – 54	1 403	628	775	633	458	175	1 086	498	588
14	55 – 64	983	407	576	420	304	116	790	343	447
15	65 und älter	450	110	340	35	19	16	328	84	244
16	Zusammen	3 932	1 629	2 303	1 634	1 179	455	3 065	1 302	1 763
davon										
17	Haupterwerbsbetriebe	1 590	1 301	289	120	17	103	1 271	1 057	214
18	Nebenerwerbsbetriebe	2 342	328	2 014	1 514	1 162	352	1 794	245	1 549
Familienangehörige										
19	15 – 24	191	23	168	51	47	4	136	16	120
20	25 – 34	376	100	276	135	103	32	245	76	169
21	35 – 44	398	98	300	169	97	72	143	44	99
22	45 – 54	532	122	410	235	151	84	171	40	131
23	55 – 64	412	102	310	126	80	46	163	44	119
24	65 und älter	344	30	314	13	7	6	227	27	200
25	Zusammen	2 253	475	1 778	729	485	244	1 085	247	838
davon										
26	Haupterwerbsbetriebe	1 002	388	614	139	65	74	423	186	237
27	Nebenerwerbsbetriebe	1 251	87	1 164	590	420	170	662	61	601
darunter Ehegatten										
28	Zusammen	1 179	263	916	442	258	184	353	82	271

6 Familienarbeitskräfte in landwirtschaftlichen Betrieben der Rechtsform Einzelunternehmen 2010 nach Art der Beschäftigung, Geschlecht, sozialökonomischen Betriebstypen und Altersgruppen (0605 T)

Davon (Spalte 1 bis 6)									Lfd. Nr.
männlich			weiblich						
und in anderer Erwerbstätigkeit			zu- sammen	davon		und in anderer Erwerbstätigkeit			
zu- sammen	davon			voll- beschäftigt	teil- beschäftigt	zu- sammen	davon		
	voll- beschäftigt	teil- beschäftigt					voll- beschäftigt	teil- beschäftigt	
Anzahl der Personen									
10	11	12	13	14	15	16	17	18	
Insgesamt									
53	48	5	58	7	51	8	•	•	1
200	174	26	193	55	138	75	35	40	2
363	287	76	425	130	295	202	95	107	3
563	447	116	678	212	466	305	162	143	4
392	301	91	442	122	320	154	83	71	5
40	23	17	239	29	210	8	•	•	6
1 611	1 280	331	2 035	555	1 480	752	384	368	7
135	49	86	898	446	452	124	33	91	8
1 476	1 231	245	1 137	109	1 028	628	351	277	9
davon Betriebsinhaber									
•	•	•	3	–	3	•	•	•	10
112	96	16	62	31	31	28	10	18	11
308	240	68	170	76	94	88	45	43	12
478	376	102	317	130	187	155	82	73	13
338	258	80	193	64	129	82	46	36	14
•	•	•	122	26	96	•	•	•	15
1 273	992	281	867	327	540	361	187	174	16
87	12	75	319	244	75	33	5	28	17
1 186	980	206	548	83	465	328	182	146	18
Familienangehörige									
•	•	•	55	7	48	•	•	•	19
88	78	10	131	24	107	47	25	22	20
55	47	8	255	54	201	114	50	64	21
85	71	14	361	82	279	150	80	70	22
54	43	11	249	58	191	72	37	35	23
•	•	•	117	3	114	•	–	•	24
338	288	50	1 168	228	940	391	197	194	25
48	37	11	579	202	377	91	28	63	26
290	251	39	589	26	563	300	169	131	27
darunter Ehegatten									
127	105	22	826	181	645	315	153	162	28

7 Landwirtschaftliche Betriebe mit ständigen Arbeitskräften und Saisonarbeitskräften 2010 nach Art der Beschäftigung, Geschlecht, Rechtsformen, sozialökonomischen Betriebstypen und Größenklassen der landwirtschaftlich genutzten Fläche (0606 T)

Lfd. Nr.	Landwirtschaftlich genutzte Fläche von ... bis unter ... Hektar	Ständige Arbeitskräfte und Saisonarbeitskräfte						
		insgesamt			davon (Spalte 2)		davon (Spalte 2)	
					männlich	weiblich	voll-	teil-
		Personen						
		Betriebe	Personen	AK-E				
1	2	3	4	5	6	7		

Insgesamt

1	unter 5	231	2 043	1 600	911	1 132	1 184	859
2	5 – 10	122	643	322	324	319	212	431
3	10 – 20	172	975	419	452	523	212	763
4	20 – 50	255	1 976	776	1 007	969	296	1 680
5	50 – 100	208	1 786	671	1 006	780	301	1 485
6	100 – 200	273	1 864	753	920	944	332	1 532
7	200 – 500	598	5 961	2 769	3 611	2 350	1 637	4 324
8	500 – 1 000	431	5 155	3 213	3 771	1 384	2 561	2 594
9	1 000 und mehr	355	9 917	8 467	6 871	3 046	7 425	2 492
10	Insgesamt	2 645	30 320	18 991	18 873	11 447	14 160	16 160

davon nach Rechtsformen

Einzelunternehmen

11	unter 5	134	530	281	169	361	97	433
12	5 – 10	61	197	69	•	•	•	•
13	10 – 20	101	490	166	204	286	59	431
14	20 – 50	140	835	266	436	399	87	748
15	50 – 100	94	842	253	441	401	77	765
16	100 – 200	150	1 420	456	634	786	121	1 299
17	200 – 500	234	1 420	683	875	545	323	1 097
18	500 – 1 000	92	446	309	341	105	248	198
19	1 000 und mehr	5	31	28	•	•	•	•
20	Zusammen	1 011	6 211	2 510	3 226	2 985	1 067	5 144

Personengesellschaften, -gemeinschaften

21	unter 5	34	270	215	124	146	174	96
22	5 – 10	28	70	39	•	•	•	•
23	10 – 20	39	280	120	118	162	54	226
24	20 – 50	71	692	258	288	404	107	585
25	50 – 100	67	662	259	393	269	119	543
26	100 – 200	64	289	193	172	117	141	148
27	200 – 500	196	2 685	1 148	1 647	1 038	632	2 053
28	500 – 1 000	91	2 245	882	1 760	485	573	1 672
29	1 000 und mehr	62	1 190	1 029	•	•	•	•
30	Zusammen	652	8 383	4 143	5 397	2 986	2 762	5 621

Juristische Personen

31	unter 5	63	1 243	1 104	618	625	913	330
32	5 – 10	33	376	214	187	189	160	216
33	10 – 20	32	205	132	130	75	99	106
34	20 – 50	44	449	253	283	166	102	347
35	50 – 100	47	282	159	172	110	105	177
36	100 – 200	59	155	104	114	41	70	85
37	200 – 500	168	1 856	939	1 089	767	682	1 174
38	500 – 1 000	248	2 464	2 022	1 670	794	1 740	724
39	1 000 und mehr	288	8 696	7 410	5 987	2 709	6 460	2 236
40	Zusammen	982	15 726	12 338	10 250	5 476	10 331	5 395

außerdem

Einzelunternehmen nach sozialökonomischen Betriebstypen
Haupterwerbsbetriebe

7 Landwirtschaftliche Betriebe mit ständigen Arbeitskräften und Saisonarbeitskräften 2010
nach Art der Beschäftigung, Geschlecht, Rechtsformen, sozialökonomischen Betriebstypen
und Größenklassen der landwirtschaftlich genutzten Fläche (0606 T)

Und zwar												Lfd. Nr.
ständige Arbeitskräfte							Saisonarbeitskräfte					
zusammen			davon (Spalte 9)		davon (Spalte 9)		zusammen			davon (Spalte 16)		
			männ- lich	weib- lich	voll- beschäftigt	teil- beschäftigt				männ- lich	weib- lich	
Betriebe	Personen	AK-E	Personen				Betriebe	Personen	AK-E	Personen		
8	9	10	11	12	13	14	15	16	17	18	19	

Insgesamt

180	1 672	1 494	768	904	1 184	488	95	371	107	143	228	1
102	339	266	185	154	212	127	38	304	55	139	165	2
139	376	284	206	170	212	164	64	599	135	246	353	3
210	628	469	382	246	296	332	88	1 348	307	625	723	4
185	525	390	312	213	301	224	62	1 261	280	694	567	5
240	539	426	366	173	332	207	73	1 325	327	554	771	6
570	2 175	1 877	1 552	623	1 637	538	132	3 786	892	2 059	1 727	7
427	3 079	2 824	2 252	827	2 561	518	133	2 076	389	1 519	557	8
355	8 495	8 096	6 019	2 476	7 425	1 070	135	1 422	371	852	570	9
2 408	17 828	16 126	12 042	5 786	14 160	3 668	820	12 492	2 864	6 831	5 661	10

davon nach Rechtsformen

Einzelunternehmen

83	267	213	56	211	97	170	76	263	68	113	150	11
.	41	71	12
68	132	98	58	74	59	73	51	358	68	146	212	13
95	191	137	105	86	87	104	64	644	129	331	313	14
71	141	107	75	66	77	64	43	701	145	366	335	15
117	196	159	132	64	121	75	57	1 224	296	502	722	16
206	436	374	336	100	323	113	70	984	309	539	445	17
88	309	277	251	58	248	61	39	137	32	90	47	18
.	–	–	19
774	1 768	1 437	1 078	690	1 067	701	431	4 443	1 073	2 148	2 295	20

Personengesellschaften, -gemeinschaften

34	228	198	111	117	174	54	9	42	16	13	29	21
.	35	4	22
39	100	69	63	37	54	46	8	180	51	55	125	23
71	210	148	134	76	107	103	16	482	109	154	328	24
67	209	150	138	71	119	90	15	453	109	255	198	25
64	203	165	.	.	141	62	6	86	28	.	.	26
196	848	731	603	245	632	216	37	1 837	417	1 044	793	27
91	697	636	533	164	573	124	35	1 548	246	1 227	321	28
.	121	29
652	3 613	3 135	2 505	1 108	2 762	851	154	4 770	1 008	2 892	1 878	30

Juristische Personen

63	1 177	1 082	601	576	913	264	10	66	22	17	49	31
33	211	185	112	99	160	51	5	165	30	75	90	32
32	144	116	85	59	99	45	5	61	16	45	16	33
44	227	184	143	84	102	125	8	222	69	140	82	34
47	175	133	99	76	105	70	4	107	26	73	34	35
59	140	101	.	.	70	70	10	15	3	.	.	36
168	891	772	613	278	682	209	25	965	166	476	489	37
248	2 073	1 912	1 468	605	1 740	333	59	391	111	202	189	38
288	7 409	7 069	.	.	6 460	949	109	1 287	341	.	.	39
982	12 447	11 555	8 459	3 988	10 331	2 116	235	3 279	783	1 791	1 488	40

außerdem

Einzelunternehmen nach sozialökonomischen Betriebstypen
Haupterwerbsbetriebe

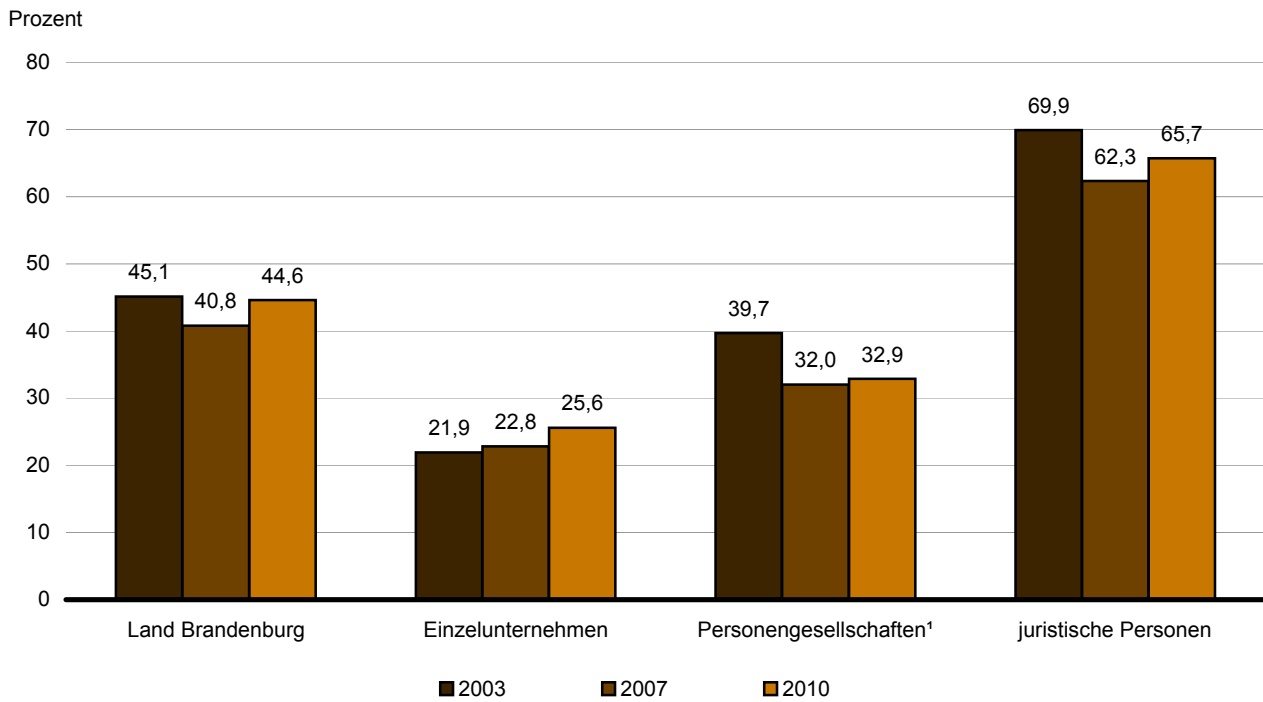
**7 Landwirtschaftliche Betriebe mit ständigen Arbeitskräften und Saisonarbeitskräften 2010
nach Art der Beschäftigung, Geschlecht, Rechtsformen, sozialökonomischen Betriebstypen
und Größenklassen der landwirtschaftlich genutzten Fläche (0606 T)**

Lfd. Nr.	Landwirtschaftlich genutzte Fläche von ... bis unter ... Hektar	Ständige Arbeitskräfte und Saisonarbeitskräfte						
		insgesamt			davon (Spalte 2)		davon (Spalte 2)	
					männ- lich	weib- lich	voll- beschäftigt	teil- beschäftigt
		Betriebe	Personen	AK-E				
		1	2	3	4	5	6	7
41	unter 5	71	350	216	81	269	73	277
42	5 – 10	•	•	•	•	•	•	•
43	10 – 20	36	298	104	87	211	34	264
44	20 – 50	77	566	195	284	282	64	502
45	50 – 100	63	772	228	402	370	64	708
46	100 – 200	116	1 309	410	577	732	92	1 217
47	200 – 500	214	1 377	647	843	534	297	1 080
48	500 – 1 000	•	•	•	•	•	•	•
49	1 000 und mehr	5	31	28	•	•	•	•
50	Zusammen	701	5 249	2 173	2 689	2 560	910	4 339
					Nebenerwerbsbetriebe			
51	unter 5	63	180	66	88	92	24	156
52	5 – 10	•	•	•	•	•	•	•
53	10 – 20	65	192	63	117	75	25	167
54	20 – 50	63	269	71	152	117	23	246
55	50 – 100	31	70	25	39	31	13	57
56	100 – 200	34	111	46	57	54	29	82
57	200 – 500	20	43	36	32	11	26	17
58	500 – 1 000	•	•	•	•	•	•	•
59	1 000 und mehr	–	–	–	–	–	–	–
60	Zusammen	310	962	337	537	425	157	805

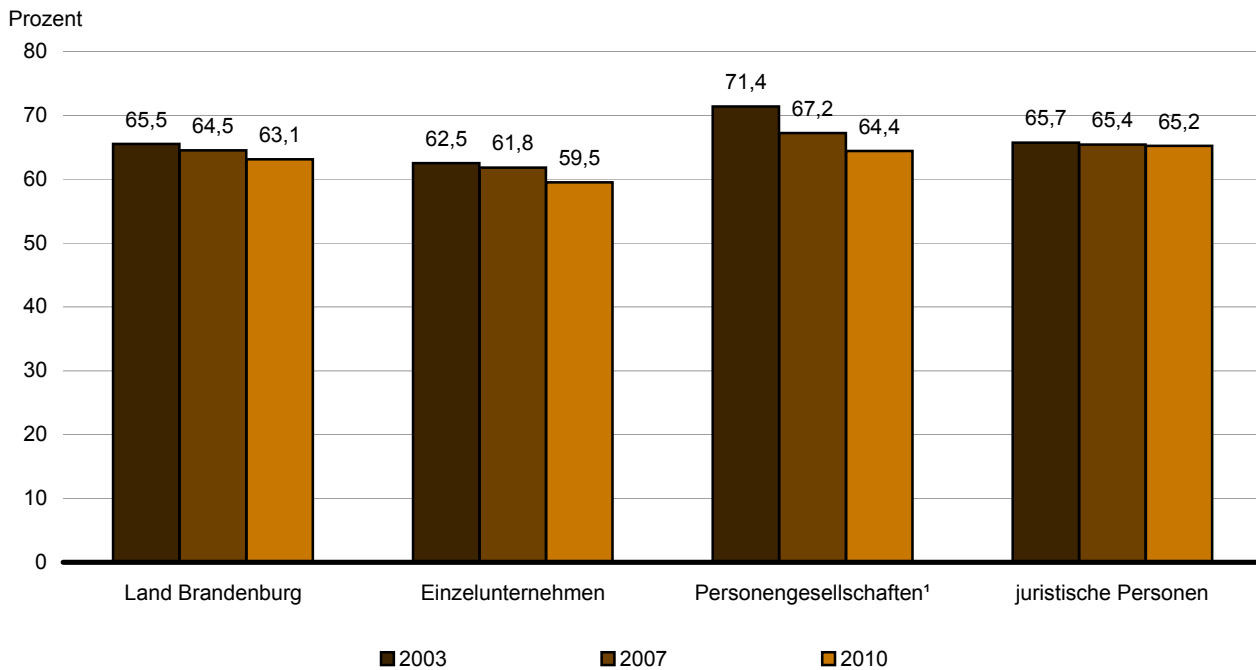
7 Landwirtschaftliche Betriebe mit ständigen Arbeitskräften und Saisonarbeitskräften 2010
nach Art der Beschäftigung, Geschlecht, Rechtsformen, sozialökonomischen Betriebstypen
und Größenklassen der landwirtschaftlich genutzten Fläche (0606 T)

Und zwar													Lfd. Nr.
ständige Arbeitskräfte							Saisonarbeitskräfte						
zusammen			davon (Spalte 9)		davon (Spalte 9)		zusammen			davon (Spalte 16)			
			männ- lich	weib- lich	voll- beschäftigt	teil- beschäftigt				männ- lich	weib- lich		
Betriebe	Personen	AK-E	Personen				Betriebe	Personen	AK-E	Personen			
8	9	10	11	12	13	14	15	16	17	18	19		
.	.	.	.	173	.	147	96	41	
.	38	42	
21	64	54	17	47	34	30	25	234	50	70	164	43	
55	132	99	67	65	64	68	34	434	96	217	217	44	
48	108	87	57	51	64	44	31	664	141	345	319	45	
91	151	125	100	51	92	59	44	1 158	285	477	681	46	
188	.	.	.	89	297	445	47	
.	61	47	48	
.	–	–	49	
577	1 439	1 203	886	553	910	529	287	3 810	969	1 803	2 007	50	
Nebenerwerbsbetriebe													
.	.	.	.	38	.	23	54	51	
.	33	52	
47	68	44	41	27	25	43	26	124	18	76	48	53	
40	59	38	38	21	23	36	30	210	34	114	96	54	
23	33	20	18	15	13	20	12	37	5	21	16	55	
26	45	34	32	13	29	16	13	66	11	25	41	56	
18	.	.	.	11	26	–	57	
.	–	–	58	
–	–	–	–	–	–	–	–	–	–	–	–	59	
197	329	234	192	137	157	172	144	633	104	345	288	60	

Anteil vollbeschäftigter Arbeitskräfte 2003, 2007 und 2010 an Arbeitskräften insgesamt nach Rechtsformen



Anteil männlicher Arbeitskräfte 2003, 2007 und 2010 an Arbeitskräften insgesamt nach Rechtsformen



¹ einschließlich Personengemeinschaften

8 Ständige Arbeitskräfte in landwirtschaftlichen Betrieben 2010 nach Art der Beschäftigung, Geschlecht, Rechtsformen und Altersgruppen (0607 T)

Alter von ... bis ... Jahren	Ständige Arbeits- kräfte insge- samt	Davon		Davon (Spalte 1)					
		voll- beschäftigt	teil- beschäftigt	zu- sammen	männlich		zu- sammen	weiblich	
					davon			davon	
Anzahl der Personen									
1	2	3	4	5	6	7	8	9	
Insgesamt									
15 – 24	1 486	1 220	266	1 063	897	166	423	323	100
25 – 34	1 985	1 611	374	1 403	1 233	170	582	378	204
35 – 44	3 327	2 666	661	2 119	1 845	274	1 208	821	387
45 – 54	6 307	5 134	1 173	4 124	3 587	537	2 183	1 547	636
55 – 64	4 338	3 382	956	3 041	2 555	486	1 297	827	470
65 und älter	385	147	238	292	117	175	93	30	63
Insgesamt	17 828	14 160	3 668	12 042	10 234	1 808	5 786	3 926	1 860
davon nach Rechtsformen									
Einzelunternehmen									
15 – 24	234	156	78	126	89	37	108	67	41
25 – 34	343	225	118	228	176	52	115	49	66
35 – 44	361	207	154	206	151	55	155	56	99
45 – 54	509	307	202	306	224	82	203	83	120
55 – 64	289	165	124	188	•	•	101	•	•
65 und älter	32	7	25	24	•	•	8	•	•
Zusammen	1 768	1 067	701	1 078	776	302	690	291	399
Personengesellschaften, -gemeinschaften									
15 – 24	271	215	56	192	153	39	79	62	17
25 – 34	409	327	82	296	249	47	113	78	35
35 – 44	787	606	181	517	427	90	270	179	91
45 – 54	1 265	999	266	859	712	147	406	287	119
55 – 64	748	554	194	541	•	•	207	•	•
65 und älter	133	61	72	100	•	•	33	•	•
Zusammen	3 613	2 762	851	2 505	2 011	494	1 108	751	357
Juristische Personen									
15 – 24	981	849	132	745	655	90	236	194	42
25 – 34	1 233	1 059	174	879	808	71	354	251	103
35 – 44	2 179	1 853	326	1 396	1 267	129	783	586	197
45 – 54	4 533	3 828	705	2 959	2 651	308	1 574	1 177	397
55 – 64	3 301	2 663	638	2 312	2 004	308	989	659	330
65 und älter	220	79	141	168	62	106	52	17	35
Zusammen	12 447	10 331	2 116	8 459	7 447	1 012	3 988	2 884	1 104

9 Arbeitskräfte und Arbeitsleistung insgesamt in Betrieben mit Einkommenskombinationen 2010 nach Art der Beschäftigung, Rechtsformen und sozialökonomischen Betriebstypen (0608 T)

9.1 Nach Größenklassen der landwirtschaftlich genutzten Fläche (0608.1 T)

Lfd. Nr.	Landwirtschaftlich genutzte Fläche von ... bis unter ... Hektar	Insgesamt					Darunter (ohne Saisonarbeitskräfte)			
		Betriebe	Personen	Arbeitsleistung	davon (Spalte 2)		ausschließlich in Einkommenskombinationen beschäftigt			
					voll-	teil-	zusammen		davon (Spalte 6)	
		beschäftigt		Personen			Arbeitsleistung	voll-	teil-	
		Anzahl			AK-E	Personen				AK-E
1	2	3	4	5	6	7	8	9		
Insgesamt										
1	unter 5	93	443	304	216	227	31	23	15	16
2	5 – 10	201	478	254	141	337	99	60	40	59
3	10 – 20	246	709	341	165	544	72	37	17	55
4	20 – 50	299	1 207	637	326	881	149	94	59	90
5	50 – 100	191	1 219	560	303	916	76	52	37	39
6	100 – 200	160	1 676	670	279	1 397	35	20	9	26
7	200 – 500	226	3 764	1 561	818	2 946	128	111	102	26
8	500 – 1 000	155	2 849	1 576	1 117	1 732	27	18	6	21
9	1 000 und mehr	173	5 640	4 996	4 425	1 215	174	153	124	50
10	Insgesamt	1 744	17 985	10 898	7 790	10 195	791	568	409	382
davon nach Rechtsformen										
Einzelunternehmen										
11	unter 5	77	309	193	122	187	15	11	7	8
12	5 – 10	172	344	164	78	266	54	24	10	44
13	10 – 20	222	622	286	129	493	65	33	15	50
14	20 – 50	245	716	362	193	523	70	35	19	51
15	50 – 100	148	530	270	162	368	22	10	5	17
16	100 – 200	140	1 554	574	216	1 338	•	•	•	•
17	200 – 500	126	1 323	635	291	1 032	17	8	4	13
18	500 – 1 000	39	269	185	143	126	•	•	•	•
19	1 000 und mehr	3	32	28	26	6	•	•	•	–
20	Zusammen	1 172	5 699	2 696	1 360	4 339	282	141	69	213
davon										
21	Haupterwerbsbetriebe	619	4 333	2 105	1 099	3 234	127	79	46	81
22	Nebenerwerbsbetriebe	553	1 366	592	261	1 105	155	62	23	132
Personengesellschaften, -gemeinschaften										
23	unter 5	6	35	26	19	16	•	•	•	–
24	5 – 10	12	34	18	11	23	7	4	3	4
25	10 – 20	14	51	34	26	25	•	•	•	•
26	20 – 50	33	175	99	59	116	31	17	8	23
27	50 – 100	25	501	179	68	433	11	9	6	5
28	100 – 200	11	73	58	41	32	–	–	–	–
29	200 – 500	54	1 298	412	163	1 135	16	10	7	9
30	500 – 1 000	28	1 300	425	184	1 116	•	•	•	•
31	1 000 und mehr	17	342	303	277	65	•	•	•	•
32	Zusammen	200	3 809	1 553	848	2 961	78	49	31	47
Juristische Personen										
33	unter 5	10	99	85	75	24	•	•	•	•
34	5 – 10	17	100	72	52	48	38	32	27	11
35	10 – 20	10	36	21	10	26	•	•	•	•
36	20 – 50	21	316	177	74	242	48	42	32	16
37	50 – 100	18	188	111	73	115	43	34	26	17
38	100 – 200	9	49	38	22	27	•	•	•	•
39	200 – 500	46	1 143	513	364	779	95	93	91	4
40	500 – 1 000	88	1 280	966	790	490	•	•	•	•
41	1 000 und mehr	153	5 266	4 666	4 122	1 144	167	149	120	47
42	Zusammen	372	8 477	6 648	5 582	2 895	431	379	309	122

9 Arbeitskräfte und Arbeitsleistung insgesamt in Betrieben mit Einkommenskombinationen 2010 nach Art der Beschäftigung, Rechtsformen und sozialökonomischen Betriebstypen (0608 T)

9.1 Nach Größenklassen der landwirtschaftlich genutzten Fläche (0608.1 T)

Darunter (ohne Saisonarbeitskräfte)								Lfd. Nr.
teilweise in Einkommenskombinationen beschäftigt				nicht in Einkommenskombinationen beschäftigt				
zusammen		davon (Spalte 10)		zusammen		davon (Spalte 14)		
Personen	Arbeitsleistung	voll-	teil-	Personen	Arbeitsleistung	voll-	teil-	
	AK-E	beschäftigt Personen			AK-E	beschäftigt Personen		
10	11	12	13	14	15	16	17	
Insgesamt								
168	144	120	48	136	108	81	55	1
222	140	84	138	84	39	17	67	2
281	195	124	157	137	64	24	113	3
422	316	210	212	251	139	57	194	4
281	221	167	114	202	137	99	103	5
240	207	167	73	196	143	103	93	6
421	386	336	85	556	447	380	176	7
365	348	326	39	994	886	785	209	8
569	552	509	60	4 317	4 119	3 792	525	9
2 969	2 509	2 043	926	6 873	6 082	5 338	1 535	10
davon nach Rechtsformen								
Einzelunternehmen								
•	•	•	38	•	•	•	•	11
179	107	61	118	64	25	7	57	12
238	158	96	142	116	55	18	98	13
321	231	148	173	160	67	26	134	14
210	164	125	85	102	60	32	70	15
196	169	141	55	148	102	70	78	16
201	183	156	45	217	160	131	86	17
82	76	70	12	114	87	71	43	18
•	•	•	–	•	•	•	•	19
1 549	1 191	881	668	1 031	637	410	621	20
906	813	681	225	721	524	372	349	21
643	377	200	443	310	114	38	272	22
Personengesellschaften, -gemeinschaften								
•	•	•	•	•	•	•	–	23
17	11	•	•	4	2	•	•	24
24	23	19	5	14	8	6	8	25
55	44	32	23	36	26	19	17	26
47	38	28	19	52	38	34	18	27
17	15	13	4	35	31	28	7	28
105	95	82	23	115	87	74	41	29
52	48	41	11	180	162	141	39	30
•	•	•	5	•	•	•	•	31
370	320	261	109	732	627	556	176	32
Juristische Personen								
27	27	•	•	45	44	•	•	33
26	22	•	•	16	12	•	•	34
19	15	9	10	7	2	–	7	35
46	41	30	16	55	46	12	43	36
24	20	14	10	48	39	33	15	37
27	22	13	14	13	11	5	8	38
115	108	98	17	224	199	175	49	39
231	225	215	16	700	637	573	127	40
535	520	480	55	4 002	3 828	3 522	480	41
1 050	999	901	149	5 110	4 817	4 372	738	42

9.2 Nach Größenklassen des Standardoutputs (0608.2 T)

Lfd. Nr.	Standardoutput von ... bis unter ... EUR	Insgesamt					Darunter (ohne Saisonarbeitskräfte)			
		Betriebe	Personen	Arbeitsleistung	davon (Spalte 2)		ausschließlich in Einkommenskombinationen beschäftigt			
					voll-	teil-	zusammen		davon (Spalte 6)	
		beschäftigt		Personen			Arbeitsleistung	voll-	teil-	
		Anzahl			AK-E	Personen				Personen
1	2	3	4	5	6	7	8	9		
Insgesamt										
1	unter 4 000	43	88	47	33	55	18	8	3	15
2	4 000 – 8 000	123	221	101	39	182	32	13	7	25
3	8 000 – 15 000	219	428	231	115	313	82	43	17	65
4	15 000 – 25 000	185	432	244	138	294	59	33	18	41
5	25 000 – 50 000	261	696	461	322	374	139	100	75	64
6	50 000 – 100 000	190	664	418	285	379	66	45	31	35
7	100 000 – 250 000	222	1 258	750	484	774	64	38	23	41
8	250 000 – 500 000	148	1 125	741	579	546	114	102	92	22
9	500 000 – 750 000	81	1 008	637	488	520	10	7	5	5
10	750 000 und mehr	272	12 065	7 268	5 307	6 758	207	178	138	69
11	Insgesamt	1 744	17 985	10 898	7 790	10 195	791	568	409	382
davon nach Rechtsformen Einzelunternehmen										
12	unter 4 000	37	52	21	10	42	•	•	•	•
13	4 000 – 8 000	113	187	78	29	158	•	•	•	25
14	8 000 – 15 000	193	338	172	74	264	54	24	7	47
15	15 000 – 25 000	157	349	183	94	255	44	24	12	32
16	25 000 – 50 000	221	489	312	210	279	49	27	15	34
17	50 000 – 100 000	162	537	338	228	309	32	15	6	26
18	100 000 – 250 000	163	855	476	310	545	37	21	12	25
19	250 000 – 500 000	84	611	319	216	395	•	•	5	•
20	500 000 – 750 000	22	443	177	93	350	5	3	•	•
21	750 000 und mehr	20	1 838	621	96	1 742	•	•	•	•
22	Zusammen	1 172	5 699	2 696	1 360	4 339	282	141	69	213
davon										
23	Haupterwerbsbetriebe	619	4 333	2 105	1 099	3 234	127	79	46	81
24	Nebenerwerbsbetriebe	553	1 366	592	261	1 105	155	62	23	132
Personengesellschaften, -gemeinschaften										
25	unter 4 000	3	20	•	•	•	•	•	•	•
26	4 000 – 8 000	5	15	•	•	•	•	•	•	–
27	8 000 – 15 000	12	26	17	11	15	3	2	•	•
28	15 000 – 25 000	19	59	45	37	22	•	•	•	•
29	25 000 – 50 000	25	100	60	39	61	23	14	10	13
30	50 000 – 100 000	14	47	25	15	32	•	•	•	•
31	100 000 – 250 000	35	202	115	83	119	14	8	5	9
32	250 000 – 500 000	21	123	82	63	60	•	•	–	•
33	500 000 – 750 000	21	190	136	104	86	4	3	•	•
34	750 000 und mehr	45	3 027	1 050	481	2 546	13	9	6	7
35	Zusammen	200	3 809	1 553	848	2 961	78	49	31	47
Juristische Personen										
36	unter 4 000	3	16	•	•	•	–	–	–	–
37	4 000 – 8 000	5	19	•	•	•	–	–	–	–
38	8 000 – 15 000	14	64	42	30	34	25	18	•	•
39	15 000 – 25 000	9	24	16	7	17	•	•	•	•
40	25 000 – 50 000	15	107	90	73	34	67	58	50	17
41	50 000 – 100 000	14	80	54	42	38	•	•	•	•
42	100 000 – 250 000	24	201	159	91	110	13	9	6	7
43	250 000 – 500 000	43	391	340	300	91	99	94	87	12
44	500 000 – 750 000	38	375	324	291	84	•	•	•	–
45	750 000 und mehr	207	7 200	5 597	4 730	2 470	190	167	130	60
46	Zusammen	372	8 477	6 648	5 582	2 895	431	379	309	122

9.2 Nach Größenklassen des Standardoutputs (0608.2 T)

Darunter (ohne Saisonarbeitskräfte)								Lfd. Nr.
teilweise in Einkommenskombinationen beschäftigt				nicht in Einkommenskombinationen beschäftigt				
zusammen		davon (Spalte 10)		zusammen		davon (Spalte 14)		
Personen	Arbeits- leistung	voll- beschäftigt	teil- beschäftigt	Personen	Arbeits- leistung	voll- beschäftigt	teil- beschäftigt	
	AK-E	Personen			AK-E	Personen		
10	11	12	13	14	15	16	17	
Insgesamt								
47	30	23	24	17	9	•	•	1
143	77	30	113	30	8	•	•	2
244	156	90	154	82	28	8	74	3
226	161	102	124	117	46	18	99	4
357	279	210	147	144	72	37	107	5
290	244	190	100	168	105	64	104	6
376	329	269	107	397	298	192	205	7
299	283	258	41	372	288	229	143	8
195	188	174	21	388	351	309	79	9
792	762	697	95	5 158	4 876	4 472	686	10
2 969	2 509	2 043	926	6 873	6 082	5 338	1 535	11
davon nach Rechtsformen Einzelunternehmen								
31	15	•	•	7	1	–	7	12
118	59	•	•	23	4	•	•	13
204	122	62	142	69	24	•	•	14
178	121	73	105	99	34	9	90	15
289	226	172	117	110	52	23	87	16
248	210	166	82	146	94	56	90	17
254	223	181	73	231	166	117	114	18
151	144	133	18	166	113	78	88	19
43	40	38	5	82	71	53	29	20
33	30	26	7	98	79	68	30	21
1 549	1 191	881	668	1 031	637	410	621	22
906	813	681	225	721	524	372	349	23
643	377	200	443	310	114	38	272	24
Personengesellschaften, -gemeinschaften								
7	6	•	•	•	•	•	•	25
10	7	•	•	•	•	•	•	26
17	14	9	8	6	•	•	•	27
33	28	23	10	12	•	•	•	28
45	34	24	21	18	9	5	13	29
22	18	13	9	12	5	•	•	30
70	61	50	20	53	36	28	25	31
39	36	29	10	45	39	34	11	32
39	38	31	8	88	78	71	17	33
88	80	72	16	491	444	403	88	34
370	320	261	109	732	627	556	176	35
Juristische Personen								
9	9	•	•	•	•	•	•	36
15	10	•	•	•	•	–	•	37
23	20	19	4	7	•	•	•	38
15	12	6	9	6	•	•	•	39
23	19	14	9	16	12	9	7	40
20	16	11	9	10	7	•	•	41
52	45	38	14	113	96	47	66	42
109	103	96	13	161	136	117	44	43
113	111	105	8	218	202	185	33	44
671	652	599	72	4 569	4 353	4 001	568	45
1 050	999	901	149	5 110	4 817	4 372	738	46

9.3 Nach der betriebswirtschaftlichen Ausrichtung (0608.3 T)

Lfd. Nr.	Betriebswirtschaftliche Ausrichtung	Insgesamt					Darunter (ohne Saisonarbeitskräfte)			
		Betriebe	Personen	Arbeitsleistung	davon (Spalte 2)		ausschließlich in Einkommenskombinationen beschäftigt			
					voll-	teil-	zusammen		davon (Spalte 6)	
		Anzahl		AK-E	Personen		Personen	Arbeitsleistung	beschäftigt	
		1	2	3	4	5		AK-E	Personen	8
Insgesamt										
1 Ackerbau	436	6 866	2 749	1 290	5 576	113	74	51	62	
2 Gartenbau	77	580	409	251	329	24	20	•	•	
3 Dauerkulturen	54	1 191	317	110	1 081	16	7	•	•	
4 Futterbau	769	4 116	3 331	2 765	1 351	355	248	179	176	
5 Veredlung	38	280	234	197	83	51	45	39	12	
6 Pflanzenbauverbund	33	486	155	49	437	9	3	–	9	
7 Viehhaltungsverbund	58	1 113	974	823	290	84	71	56	28	
8 Pflanzenbau- Viehhaltungsverbund	279	3 353	2 729	2 305	1 048	139	99	66	73	
9 Insgesamt	1 744	17 985	10 898	7 790	10 195	791	568	409	382	
davon nach Rechtsformen Einzelunternehmen										
10 Ackerbau	288	2 996	1 111	374	2 622	46	22	•	•	
11 Gartenbau	54	315	198	116	199	14	11	8	6	
12 Dauerkulturen	43	356	119	48	308	9	4	•	•	
13 Futterbau	565	1 285	820	527	758	166	87	42	124	
14 Veredlung	14	58	40	26	32	–	–	–	–	
15 Pflanzenbauverbund	26	150	59	30	120	•	•	–	•	
16 Viehhaltungsverbund	27	64	42	20	44	•	•	•	•	
17 Pflanzenbau- Viehhaltungsverbund	155	475	308	219	256	33	13	3	30	
18 Zusammen	1 172	5 699	2 696	1 360	4 339	282	141	69	213	
davon										
19 Haupterwerbsbetriebe	619	4 333	2 105	1 099	3 234	127	79	46	81	
20 Nebenerwerbsbetriebe	553	1 366	592	261	1 105	155	62	23	132	
Personengesellschaften, -gemeinschaften										
21 Ackerbau	66	2 657	763	220	2 437	16	7	•	•	
22 Gartenbau	7	102	76	55	47	•	•	•	–	
23 Dauerkulturen	6	71	28	10	61	•	•	–	•	
24 Futterbau	80	536	428	363	173	41	29	20	21	
25 Veredlung	10	69	55	49	20	6	5	4	2	
26 Pflanzenbauverbund	3	163	31	4	159	•	•	–	•	
27 Viehhaltungsverbund	3	39	31	25	14	•	•	•	•	
28 Pflanzenbau- Viehhaltungsverbund	25	172	141	122	50	6	1	–	6	
29 Zusammen	200	3 809	1 553	848	2 961	78	49	31	47	
Juristische Personen										
30 Ackerbau	82	1 213	875	696	517	51	46	35	16	
31 Gartenbau	16	163	135	80	83	•	•	•	•	
32 Dauerkulturen	5	764	170	52	712	•	•	–	•	
33 Futterbau	124	2 295	2 084	1 875	420	148	133	117	31	
34 Veredlung	14	153	139	122	31	45	41	35	10	
35 Pflanzenbauverbund	4	173	65	15	158	–	–	–	–	
36 Viehhaltungsverbund	28	1 010	901	778	232	73	65	•	•	
37 Pflanzenbau- Viehhaltungsverbund	99	2 706	2 280	1 964	742	100	85	63	37	
38 Zusammen	372	8 477	6 648	5 582	2 895	431	379	309	122	

9.3 Nach der betriebswirtschaftlichen Ausrichtung (0608.3 T)

Darunter (ohne Saisonarbeitskräfte)								Lfd. Nr.
teilweise in Einkommenskombinationen beschäftigt				nicht in Einkommenskombinationen beschäftigt				
zusammen		davon (Spalte 10)		zusammen		davon (Spalte 14)		
Personen	Arbeits- leistung	voll- beschäftigt	teil- beschäftigt	Personen	Arbeits- leistung	voll- beschäftigt	teil- beschäftigt	
	AK-E	Personen			AK-E	Personen		
10	11	12	13	14	15	16	17	
Insgesamt								
750	632	520	230	1 032	852	719	313	1
152	135	108	44	243	205	126	117	2
93	80	63	30	69	53	46	23	3
1 177	958	756	421	2 368	2 064	1 830	538	4
66	58	52	14	154	128	106	48	5
47	40	26	21	47	33	23	24	6
134	119	94	40	815	764	673	142	7
								8
550	488	424	126	2 145	1 983	1 815	330	
2 969	2 509	2 043	926	6 873	6 082	5 338	1 535	9
davon nach Rechtsformen Einzelunternehmen								
368	278	211	157	294	196	150	144	10
92	82	69	23	103	77	39	64	11
60	50	39	21	30	15	•	•	12
716	535	377	339	343	187	108	235	13
21	17	13	8	35	23	13	22	14
34	28	19	15	30	18	•	•	15
41	31	16	25	15	8	•	•	16
								17
217	170	137	80	181	113	79	102	
1 549	1 191	881	668	1 031	637	410	621	18
906	813	681	225	721	524	372	349	19
643	377	200	443	310	114	38	272	20
Personengesellschaften, -gemeinschaften								
125	112	92	33	174	144	125	49	21
23	19	14	9	44	41	39	5	22
15	12	•	•	•	•	•	•	23
145	125	102	43	311	269	241	70	24
12	9	8	4	48	40	37	11	25
•	•	•	•	•	•	•	•	26
•	•	•	•	•	•	•	•	27
								28
43	36	31	12	118	103	91	27	
370	320	261	109	732	627	556	176	29
Juristische Personen								
257	242	217	40	564	511	444	120	30
37	34	25	12	96	87	48	48	31
18	17	•	•	•	•	•	-	32
316	298	277	39	1 714	1 609	1 481	233	33
33	32	31	•	71	65	56	15	34
•	•	•	•	•	•	•	-	35
•	•	•	•	•	•	•	121	36
								37
290	281	256	34	1 846	1 767	1 645	201	
1 050	999	901	149	5 110	4 817	4 372	738	38

10 Familienarbeitskräfte und Arbeitsleistung insgesamt in landwirtschaftlichen Betrieben der Rechtsform Einzelunternehmen mit Einkommenskombinationen 2010 nach Art der Beschäftigung und Größenklassen der landwirtschaftlich genutzten Fläche (0609 T)

Landwirtschaftlich genutzte Fläche von ... bis unter ... Hektar	Familienarbeitskräfte insgesamt	Arbeitsleistung	davon (Spalte 1)		Darunter			
			voll-	teil-	Personen	Arbeitsleistung	in Einkommenskombinationen	
							davon (Spalte 5)	
			beschäftigt				voll-	teil-
			Personen		beschäftigt			
Personen	AK-E	Personen		AK-E	Personen			
1	2	3	4	5	6	7	8	
				Insgesamt				
unter 5	137	104	82	55	93	25	3	90
5 – 10	250	128	64	186	208	58	16	192
10 – 20	334	184	98	236	259	77	25	234
20 – 50	409	234	132	277	308	86	25	283
50 – 100	251	172	123	128	192	48	7	185
100 – 200	264	194	146	118	177	42	11	166
200 – 500	236	185	154	82	135	28	3	132
500 – 1 000	76	56	•	•	46	7	–	46
1 000 und mehr	5	3	•	•	–	–	–	–
Insgesamt	1 962	1 261	848	1 114	1418	370	90	1328
davon								
Betriebsinhaber	1 172	867	650	522	1029	274	73	956
Familienangehörige	790	394	198	592	389	97	17	372
darunter								
Ehegatten	423	227	124	299	231	63	14	217

11 Ständige Arbeitskräfte und Arbeitsleistung insgesamt in landwirtschaftlichen Betrieben mit Einkommenskombinationen 2010 nach Art der Beschäftigung und Größenklassen der landwirtschaftlich genutzten Fläche (0610 T)

Landwirtschaftlich genutzte Fläche von ... bis unter ... Hektar	Ständige Arbeitskräfte insgesamt	Arbeitsleistung	davon (Spalte 1)		Darunter			
			voll-	teil-	Personen	Arbeitsleistung	in Einkommenskombinationen	
							davon (Spalte 5)	
			beschäftigt				voll-	teil-
			Personen		Personen			
1	2	3	4	5	6	7	8	

Insgesamt									
unter 5	198	172	134	64	106	43	13	93	
5 – 10	155	111	77	78	113	59	34	79	
10 – 20	156	112	67	89	94	44	14	80	
20 – 50	413	316	194	219	263	130	50	213	
50 – 100	308	238	180	128	165	82	39	126	
100 – 200	207	176	133	74	98	35	9	89	
200 – 500	869	758	664	205	414	192	106	308	
500 – 1 000	1 310	1 196	1 071	239	346	97	10	336	
1 000 und mehr	5 055	4 821	4 422	633	743	252	125	618	
Insgesamt	8 671	7 899	6 942	1 729	2 342	932	400	1 942	

davon nach Rechtsformen Einzelunternehmen									
unter 5	84	67	40	44	40	17	5	35	
5 – 10	47	28	14	33	25	9	•	•	
10 – 20	85	61	31	54	44	23	10	34	
20 – 50	142	100	61	81	83	33	7	76	
50 – 100	83	61	39	44	40	16	4	36	
100 – 200	110	92	70	40	49	16	3	46	
200 – 500	199	165	137	62	83	28	4	79	
500 – 1 000	127	111	97	30	43	10	•	•	
1 000 und mehr	23	23	23	-	6	3	•	•	
Zusammen	900	708	512	388	413	154	38	375	

Personengesellschaften, -gemeinschaften									
unter 5	28	23	19	9	•	9	•	•	
5 – 10	28	17	11	17	24	10	6	18	
10 – 20	40	32	26	14	•	11	•	•	
20 – 50	122	87	59	63	86	36	10	76	
50 – 100	110	84	68	42	58	24	9	49	
100 – 200	52	47	41	11	•	6	•	•	
200 – 500	236	192	163	73	121	35	9	112	
500 – 1 000	236	213	184	52	•	12	•	•	
1 000 und mehr	328	301	277	51	35	5	•	•	
Zusammen	1 180	996	848	332	448	149	43	405	

Juristische Personen									
unter 5	86	81	75	11	•	17	•	•	
5 – 10	80	65	52	28	64	40	•	•	
10 – 20	31	19	10	21	•	10	•	•	
20 – 50	149	129	74	75	94	61	33	61	
50 – 100	115	92	73	42	67	42	26	41	
100 – 200	45	37	22	23	•	12	•	•	
200 – 500	434	401	364	70	210	129	93	117	
500 – 1 000	947	872	790	157	•	75	•	•	
1 000 und mehr	4 704	4 497	4 122	582	702	244	121	581	
Zusammen	6 591	6 194	5 582	1 009	1 481	630	319	1 162	

12 Betriebsleiter/Geschäftsführer in landwirtschaftlichen Betrieben 2010 nach Art der Beschäftigung, Geschlecht, Rechtsformen, sozialökonomischen Betriebstypen und Altersgruppen (0611 T)

Alter von ... bis ... Jahren	Insgesamt	Davon		Davon (Spalte 1)					
		voll-	teil-	männlich			weiblich		
				zu- sammen	davon		zu- sammen	davon	
		beschäftigt			voll-	teil-		zu- sammen	voll-
		beschäftigt		beschäftigt		beschäftigt			beschäftigt
Personen									
1	2	3	4	5	6	7	8	9	
Insgesamt									
15 – 24	26	9	17	21	9	12	5	–	5
25 – 34	353	170	183	281	132	149	72	38	34
35 – 44	1 103	574	529	875	466	409	228	108	120
45 – 54	1 998	1 039	959	1 588	835	753	410	204	206
55 – 64	1 522	785	737	1 256	667	589	266	118	148
65 und älter	564	178	386	435	143	292	129	35	94
Insgesamt	5 566	2 755	2 811	4 456	2 252	2 204	1 110	503	607
davon nach Rechtsformen									
Einzelunternehmen									
15 – 24	21	6	15	18	6	12	3	–	3
25 – 34	263	104	159	201	72	129	62	32	30
35 – 44	814	376	438	641	300	341	173	76	97
45 – 54	1 394	630	764	1 083	500	583	311	130	181
55 – 64	985	408	577	802	347	455	183	61	122
65 und älter	455	113	342	341	86	255	114	27	87
Zusammen	3 932	1 637	2 295	3 086	1 311	1 775	846	326	520
Personengesellschaften, -gemeinschaften									
15 – 24	•	•	•	•	•	–	•	–	•
25 – 34	•	•	•	•	•	•	•	•	•
35 – 44	143	98	45	110	81	29	33	17	16
45 – 54	229	156	73	197	134	63	32	22	10
55 – 64	179	110	69	151	92	59	28	18	10
65 und älter	54	34	20	47	•	•	7	•	•
Zusammen	652	428	224	546	364	182	106	64	42
Juristische Personen									
15 – 24	•	•	•	•	•	–	•	–	•
25 – 34	•	•	•	•	•	•	•	•	•
35 – 44	146	100	46	124	85	39	22	15	7
45 – 54	375	253	122	308	201	107	67	52	15
55 – 64	358	267	91	303	228	75	55	39	16
65 und älter	55	31	24	47	•	•	8	•	•
Zusammen	982	690	292	824	577	247	158	113	45
außerdem									
Einzelunternehmen nach sozialökonomischen Betriebstypen									
Haupterwerbsbetriebe									
15 – 24	11	•	•	•	•	•	•	–	•
25 – 34	112	•	•	•	•	•	•	•	•
35 – 44	352	306	46	292	253	39	60	53	7
45 – 54	607	509	98	486	410	76	121	99	22
55 – 64	399	330	69	326	280	46	73	50	23
65 und älter	109	59	50	81	•	•	28	•	•
Zusammen	1 590	1 303	287	1 279	1 062	217	311	241	70
Nebenerwerbsbetriebe									
15 – 24	10	•	•	•	•	•	•	–	•
25 – 34	151	•	•	•	•	•	•	•	•
35 – 44	462	70	392	349	47	302	113	23	90
45 – 54	787	121	666	597	90	507	190	31	159
55 – 64	586	78	508	476	67	409	110	11	99
65 und älter	346	54	292	260	•	•	86	•	•
Zusammen	2 342	334	2 008	1 807	249	1 558	535	85	450

13 Landwirtschaftliche Berufsbildung mit dem höchsten Abschluss der Betriebsleiter/Geschäftsführer in den landwirtschaftlichen Betrieben 2010 nach Rechtsformen und sozialökonomischen Betriebstypen (0620 T)

13.1 Nach Größenklassen der landwirtschaftlich genutzten Fläche (0620.1 T)

Landwirtschaftlich genutzte Fläche von ... bis unter ... Hektar	Landw. Berufsbildung mit Abschluss insgesamt	Davon mit Abschluss einer							Ausschließl. praktische landw. Erfahrung	Teilnahme an einer beruflichen Bildungsmaßnahme in den letzten 12 Monaten
		Berufsschule/Berufsfachschule	Berufsbildung/Lehre	Landwirtschaftsschule	Fortbildung zum Meister, Fachagrarwirt	höheren Landbau-, Technikerschule, Fachakademie	Fachhochschule, Ingenieurschule	Universität, Hochschule		
Personen										
Insgesamt										
unter 5	321	•	99	•	65	3	61	63	131	74
5 – 10	356	10	136	33	51	5	64	57	359	87
10 – 20	434	16	178	36	52	11	68	73	384	133
20 – 50	544	37	190	32	90	11	96	88	381	176
50 – 100	422	13	136	27	71	14	90	71	147	152
100 – 200	480	17	128	35	130	10	80	80	80	163
200 – 500	692	22	106	39	149	26	169	181	40	293
500 – 1 000	425	•	•	•	59	18	134	163	14	238
1 000 und mehr	350	–	•	•	25	5	110	201	6	204
Insgesamt	4 024	126	1 011	243	692	103	872	977	1 542	1 520
davon nach Rechtsformen										
Einzelunternehmen										
Zusammen	2 501	111	884	182	507	48	409	360	1 431	782
Personengesellschaften, -gemeinschaften										
Zusammen	593	11	74	36	106	38	147	181	59	255
Juristische Personen										
Zusammen	930	4	53	25	79	17	316	436	52	483
außerdem										
Einzelunternehmen nach sozialökonomischen Betriebstypen										
Haupterwerbsbetriebe										
Zusammen	1 297	61	405	110	316	24	214	167	293	425
Nebenerwerbsbetriebe										
Zusammen	1 204	50	479	72	191	24	195	193	1 138	357

13.2 Nach Altersgruppen (0620.2 T)

Alter von ... bis ... Jahren	Landw. Berufsbildung mit Abschluss insgesamt	Davon mit Abschluss einer							Ausschließl. praktische landw. Erfahrung	Teilnahme an einer beruflichen Bildungsmaßnahme in den letzten 12 Monaten	
		Berufsschule/ Berufsfachschule	Berufsbildung/ Lehre	Landwirtschaftsschule	Fortbildung zum Meister, Fachagrarwirt	höheren Landbau-, Technikerschule, Fachakademie	Fachhochschule, Ingenieurschule	Universität, Hochschule			
Personen											
											Insgesamt
15 – 24	14	•	6	•	•	–	–	3	12	8	
25 – 34	260	•	72	•	•	15	34	45	93	100	
35 – 44	799	22	241	68	196	28	120	124	304	305	
45 – 54	1 433	44	326	80	232	35	343	373	565	583	
55 – 64	1 127	30	251	44	134	18	301	349	395	432	
65 und älter	391	21	115	29	62	7	74	83	173	92	
Insgesamt	4 024	126	1 011	243	692	103	872	977	1 542	1 520	
											davon nach Rechtsformen
											Einzelunternehmen
Zusammen	2 501	111	884	182	507	48	409	360	1 431	782	
											Personengesellschaften, -gemeinschaften
Zusammen	593	11	74	36	106	38	147	181	59	255	
											Juristische Personen
Zusammen	930	4	53	25	79	17	316	436	52	483	
											außerdem
											Einzelunternehmen nach sozialökonomischen Betriebstypen
											Haupterwerbsbetriebe
Zusammen	1 297	61	405	110	316	24	214	167	293	425	
											Nebenerwerbsbetriebe
Zusammen	1 204	50	479	72	191	24	195	193	1 138	357	

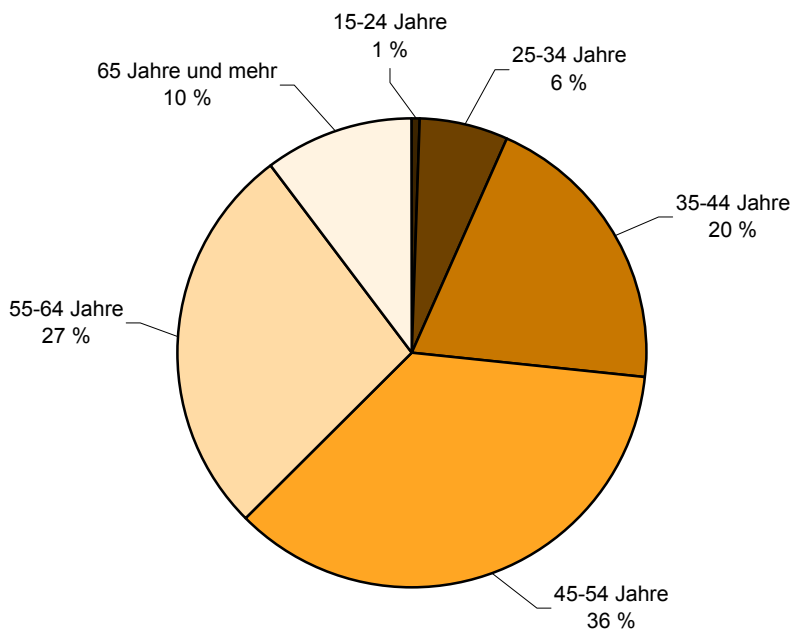
13.3 Nach Größenklassen des Standardoutputs (0620.3 T)

Standardoutput von ... bis unter ... EUR	Landw. Berufs- bildung mit Ab- schluss insge- samt	Davon mit Abschluss einer							Aus- schließl. prakti- sche landw. Erfahrung	Teilnahme an einer beruf- lichen Bildungs- maßnah- me in den letzten 12 Mo- naten	
		Berufs- schule/ Berufs- fach- schule	Berufs- bildung/ Lehre	Land- wirt- schafts- schule	Fort- bildung zum Meister, Fach- agrar- wirt	höheren Landbau-, Techniker- schule, Fach- akademie	Fach- hoch- schule, Ingenieur- schule	Uni- versität, Hoch- schule			
Personen											
						Insgesamt					
unter 4 000	130	•	38	7	20	•	20	36	128	34	
4 000 – 8 000	301	11	134	22	43	6	46	39	349	68	
8 000 – 15 000	354	17	169	31	34	7	44	52	378	93	
15 000 – 25 000	315	17	116	19	56	7	53	47	218	77	
25 000 – 50 000	427	15	160	27	74	12	72	67	233	148	
50 000 – 100 000	454	16	112	30	105	10	96	85	116	164	
100 000 – 250 000	681	27	138	48	163	14	152	139	59	262	
250 000 – 500 000	466	7	77	22	91	14	115	140	32	204	
500 000 – 750 000	275	•	37	17	46	•	71	94	10	139	
750 000 und mehr	621	7	30	20	60	23	203	278	19	331	
Insgesamt	4 024	126	1 011	243	692	103	872	977	1 542	1 520	
						davon nach Rechtsformen					
						Einzelunternehmen					
Zusammen	2 501	111	884	182	507	48	409	360	1 431	782	
						Personengesellschaften, -gemeinschaften					
Zusammen	593	11	74	36	106	38	147	181	59	255	
						Juristische Personen					
Zusammen	930	4	53	25	79	17	316	436	52	483	
						außerdem					
						Einzelunternehmen nach sozialökonomischen Betriebstypen					
						Haupterwerbsbetriebe					
Zusammen	1 297	61	405	110	316	24	214	167	293	425	
						Nebenerwerbsbetriebe					
Zusammen	1 204	50	479	72	191	24	195	193	1 138	357	

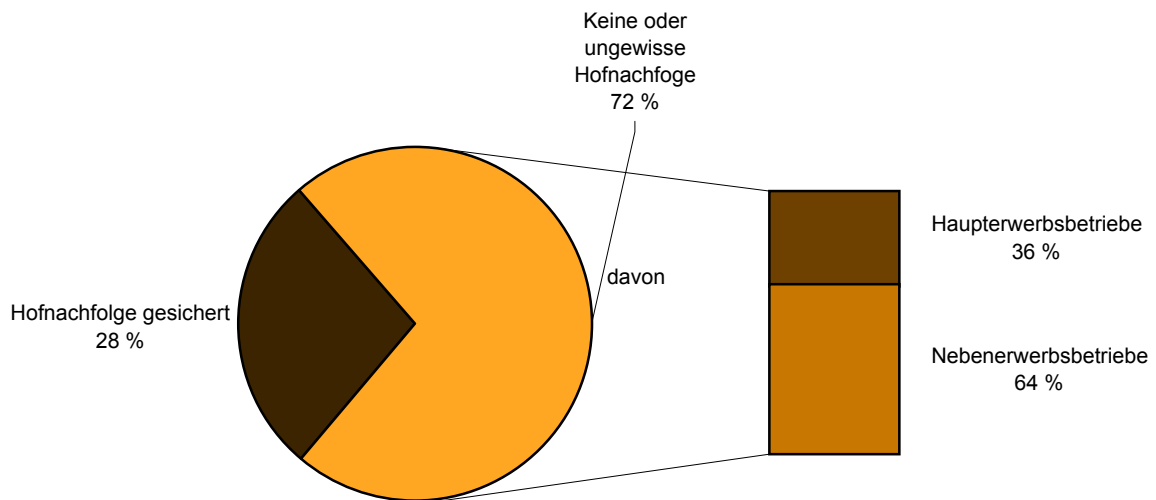
13.4 Nach der betriebswirtschaftlichen Ausrichtung (0620.4 T)

Betriebswirtschaftliche Ausrichtung	Landw. Berufsbildung mit Abschluss insgesamt	Davon mit Abschluss einer							Ausschließl. praktische landw. Erfahrung	Teilnahme an einer beruflichen Bildungsmaßnahme in den letzten 12 Monaten
		Berufsschule/Berufsfachschule	Berufsbildung/Lehre	Landwirtschaftsschule	Fortbildung zum Meister, Fachagrarwirt	höheren Landbau-, Technikerschule, Fachakademie	Fachhochschule, Ingenieurschule	Universität, Hochschule		
					Insgesamt					
Ackerbau	1 265	36	263	77	217	45	276	351	428	533
Gartenbau	190	•	40	19	45	•	46	37	27	45
Dauerkulturen	112	3	28	11	13	–	30	27	25	52
Futterbau	1 483	54	444	99	259	34	287	306	736	497
Veredlung	167	5	29	8	33	4	47	41	19	56
Pflanzenbauverbund	50	3	9	•	11	•	10	12	16	24
Viehhaltungsverbund	97	•	25	•	10	•	20	35	55	39
Pflanzenbau-Viehhaltungsverbund	660	21	173	23	104	15	156	168	236	274
Insgesamt	4 024	126	1 011	243	692	103	872	977	1 542	1 520
					davon nach Rechtsformen					
					Einzelunternehmen					
Zusammen	2 501	111	884	182	507	48	409	360	1 431	782
					Personengesellschaften, -gemeinschaften					
Zusammen	593	11	74	36	106	38	147	181	59	255
					Juristische Personen					
Zusammen	930	4	53	25	79	17	316	436	52	483
					außerdem					
					Einzelunternehmen nach sozialökonomischen Betriebstypen					
					Haupterwerbsbetriebe					
Zusammen	1 297	61	405	110	316	24	214	167	293	425
					Nebenerwerbsbetriebe					
Zusammen	1 204	50	479	72	191	24	195	193	1 138	357

Betriebsleiter/Geschäftsführer in landwirtschaftlichen Betrieben nach Altersgruppen 2010



Hofnachfolge¹ in landwirtschaftlichen Betrieben der Rechtsform Einzelunternehmen



¹ Betriebsinhaber 45 Jahre und älter

14 Weiterführung des Betriebes "Hofnachfolge" in landwirtschaftlichen Betrieben der Rechtsform Einzelunternehmen mit einem 45 Jahre und älteren Betriebsinhaber 2010 nach sozialökonomischen Betriebstypen (0630 T)
14.1 Nach Größenklassen der landwirtschaftlich genutzten Fläche und Altersgruppen des Betriebsinhabers (0630.1 T)

Lfd. Nr.	Landwirtschaftlich genutzte Fläche von ... bis unter ... Hektar — Alter des Betriebsinhabers von ... bis ... Jahren	Insgesamt		Davon mit			
				Hofnachfolge		davon	
		Betriebe	LF			Betriebe	LF
		Anzahl	Hektar	Anzahl	Hektar	Anzahl	
		1	2	3	4	5	6

nach Größenklassen der landwirtschaftlich genutzten Fläche

Einzelunternehmen									
1	unter 5	259	468	52	91	40	12	207	
2	5 – 10	480	3 472	93	682	71	22	387	
3	10 – 20	522	7 544	108	1 595	87	21	414	
4	20 – 50	575	18 778	134	4 464	98	36	441	
5	50 – 100	352	24 792	105	7 621	82	23	247	
6	100 – 200	308	44 930	116	17 091	91	25	192	
7	200 – 500	260	79 178	127	39 350	103	24	133	
8	500 – 1 000	74	50 876	•	•	36	6	•	
9	1 000 und mehr	6	6 884	•	•	4	–	•	
10	Insgesamt	2 836	236 922	781	103 301	612	169	2 055	

davon									
Haupterwerbsbetriebe									
11	unter 5	89	125	23	33	•	•	66	
12	5 – 10	69	514	11	82	7	4	58	
13	10 – 20	87	1 338	26	425	21	5	61	
14	20 – 50	167	5 823	27	971	17	10	140	
15	50 – 100	177	12 643	49	3 661	42	7	128	
16	100 – 200	223	33 022	76	11 398	61	15	147	
17	200 – 500	228	70 055	•	•	•	•	•	
18	500 – 1 000	71	49 066	•	•	•	•	•	
19	1 000 und mehr	6	6 884	•	•	4	–	•	
20	Zusammen	1 117	179 470	371	83 738	294	77	746	

Nebenerwerbsbetriebe									
21	unter 5	170	343	29	58	•	•	141	
22	5 – 10	411	2 958	82	600	64	18	329	
23	10 – 20	435	6 206	82	1 170	66	16	353	
24	20 – 50	408	12 955	107	3 493	81	26	301	
25	50 – 100	175	12 150	56	3 961	40	16	119	
26	100 – 200	85	11 907	40	5 693	30	10	45	
27	200 – 500	32	9 123	•	•	•	•	•	
28	500 – 1 000	3	1 810	•	•	•	•	•	
29	1 000 und mehr	–	–	–	–	–	–	–	
30	Zusammen	1 719	57 452	410	19 562	318	92	1 309	

14 Weiterführung des Betriebes "Hofnachfolge" in landwirtschaftlichen Betrieben der Rechtsform Einzelunternehmen mit einem 45 Jahre und älteren Betriebsinhaber 2010 nach sozialökonomischen Betriebstypen (0630 T)

14.1 Nach Größenklassen der landwirtschaftlich genutzten Fläche und Altersgruppen des Betriebsinhabers (0630.1 T)

Alter des Hofnachfolgers (von Spalte 3)				Hofnachfolger (von Spalte 9 bis 11) 15 Jahre und älter						Lfd. Nr.
unter 15	15 bis unter 25	25 bis unter 35	35 und älter	vorhandene oder vorgesehene Berufsbildung			Mitarbeit im Betrieb			
				landwirtschaftlich	nicht landwirtschaftlich	keine	ständig	gelegentlich	keine	
Jahre				Anzahl der Betriebe						
8	9	10	11	12	13	14	15	16	17	

nach Größenklassen der landwirtschaftlich genutzten Fläche

Einzelunternehmen										
•	•	•	•	35	16	–	25	13	13	1
5	19	43	26	•	•	•	23	28	37	2
9	25	52	22	46	•	•	18	37	44	3
14	28	64	28	58	•	•	25	56	39	4
8	23	45	29	51	•	•	23	41	33	5
4	47	40	25	83	•	•	42	44	26	6
•	33	•	•	99	•	•	60	41	19	7
•	9	18	•	25	•	•	•	•	7	8
–	•	•	•	•	•	–	•	•	–	9
58	194	354	175	433	305	17	231	274	218	10
davon										
Haupterwerbsbetriebe										
•	•	•	7	18	4	–	13	5	•	11
•	•	4	3	•	•	•	5	3	•	12
3	5	15	3	13	•	•	4	8	11	13
3	7	12	5	16	•	•	6	12	6	14
•	•	•	9	27	•	•	14	15	15	15
4	32	28	12	52	•	•	30	30	12	16
•	•	•	13	91	•	•	55	•	16	17
•	•	18	•	25	•	•	•	•	7	18
–	•	•	•	•	•	–	•	•	–	19
33	99	181	58	248	100	8	142	123	73	20
Nebenerwerbsbetriebe										
–	•	•	•	17	12	–	12	8	•	21
•	•	39	23	30	45	4	18	25	•	22
6	20	37	19	33	•	•	14	29	33	23
11	21	52	23	42	•	•	19	44	33	24
•	•	•	20	24	•	•	9	26	18	25
–	15	12	13	31	•	•	12	14	14	26
–	•	•	•	8	6	–	5	•	3	27
•	•	–	•	–	–	–	–	•	–	28
–	–	–	–	–	–	–	–	–	–	29
25	95	173	117	185	205	9	89	151	145	30

14 Weiterführung des Betriebes "Hofnachfolge" in landwirtschaftlichen Betrieben der Rechtsform Einzelunternehmen mit einem 45 Jahre und älteren Betriebsinhaber 2010 nach sozialökonomischen Betriebstypen (0630 T)
14.1 Nach Größenklassen der landwirtschaftlich genutzten Fläche und Altersgruppen des Betriebsinhabers (0630.1 T)

Lfd. Nr.	Landwirtschaftlich genutzte Fläche von ... bis unter ... Hektar — Alter des Betriebsinhabers von ... bis ... Jahren	Insgesamt		Davon mit				
				Hofnachfolge		davon		keiner oder ungewisser Hofnachfolge
		Betriebe	LF			Betriebe	LF	
				Anzahl	Hektar			Anzahl
		1	2	3	4	5	6	7

nach Altersgruppen des Betriebsinhabers

Einzelunternehmen								
31	45 – 54	1 403	125 514	314	46 082	240	74	1 089
32	55 – 59	640	57 695	192	26 819	163	29	448
33	60 – 64	343	28 442	129	17 324	97	32	214
34	65 und älter	450	25 271	146	13 076	112	34	304
35	Insgesamt	2 836	236 922	781	103 301	612	169	2 055
davon								
Haupterwerbsbetriebe								
36	45 – 54	610	98 770	173	38 988	138	35	437
37	55 – 59	263	44 286	92	22 694	76	16	171
38	60 – 64	135	21 802	62	13 803	50	12	73
39	65 und älter	109	14 613	44	8 253	30	14	65
40	Zusammen	1 117	179 470	371	83 738	294	77	746
Nebenerwerbsbetriebe								
41	45 – 54	793	26 744	141	7 094	102	39	652
42	55 – 59	377	13 409	100	4 125	87	13	277
43	60 – 64	208	6 641	67	3 521	47	20	141
44	65 und älter	341	10 658	102	4 823	82	20	239
45	Zusammen	1 719	57 452	410	19 562	318	92	1 309

14 Weiterführung des Betriebes "Hofnachfolge" in landwirtschaftlichen Betrieben der Rechtsform Einzelunternehmen mit einem 45 Jahre und älteren Betriebsinhaber 2010 nach sozialökonomischen Betriebstypen (0630 T)

14.1 Nach Größenklassen der landwirtschaftlich genutzten Fläche und Altersgruppen des Betriebsinhabers (0630.1 T)

Alter des Hofnachfolgers (von Spalte 3)				Hofnachfolger (von Spalte 9 bis 11) 15 Jahre und älter						Lfd. Nr.
unter 15	15 bis unter 25	25 bis unter 35	35 und älter	vorhandene oder vorgesehene Berufsbildung			Mitarbeit im Betrieb			
				landwirt- schaftlich	nicht landwirt- schaftlich	keine	ständig	gelegent- lich	keine	
Jahre				Anzahl der Betriebe						
8	9	10	11	12	13	14	15	16	17	

nach Altersgruppen des Betriebsinhabers

49	135	122	8	177	92	7	78	108	79	31
6	37	122	27	106	80	5	67	63	56	32
3	9	79	38	72	63	•	40	52	34	33
–	13	31	102	78	70	•	46	51	49	34
58	194	354	175	433	305	17	231	274	218	35

davon
Haupterwerbsbetriebe

•	•	69	•	112	33	•	50	58	36	36
•	•	64	•	65	24	•	47	23	18	37
•	•	36	•	43	25	•	28	23	11	38
–	5	12	27	28	18	•	17	19	8	39
33	99	181	58	248	100	8	142	123	73	40

Nebenerwerbsbetriebe

•	•	53	•	65	59	•	28	50	43	41
•	•	58	•	41	56	•	20	40	38	42
•	•	43	•	29	38	•	12	29	23	43
–	8	19	75	50	52	3	29	32	41	44
25	95	173	117	185	205	9	89	151	145	45

14.2 Nach der betriebswirtschaftlichen Ausrichtung (0630.2 T)

Lfd. Nr.	Betriebswirtschaftliche Ausrichtung	Insgesamt		Davon mit				
				Hofnachfolge		davon		keiner oder ungewisser Hofnachfolge
						männlich	weiblich	
		Betriebe	LF	Betriebe	LF	Betriebe		
		Anzahl	Hektar	Anzahl	Hektar	Anzahl		
1	2	3	4	5	6	7		
Einzelunternehmen								
1 Ackerbau	872	109 419	261	48 948	217	44	611	
2 Gartenbau	120	604	35	128	27	8	85	
3 Dauerkulturen	90	2 263	20	865	11	9	70	
4 Futterbau	1 152	67 340	267	25 487	199	68	885	
5 Veredlung	35	2 224	12	1 047	•	•	23	
6 Pflanzenbauverbund	37	1 023	7	216	•	•	30	
7 Viehhaltungsverbund	83	3 210	30	1 680	20	10	53	
8 Pflanzenbau- Viehhaltungsverbund	447	50 839	149	24 931	123	26	298	
9 Insgesamt	2 836	236 922	781	103 301	612	169	2 055	
davon								
Haupterwerbsbetriebe								
10 Ackerbau	334	85 000	128	39 691	108	20	206	
11 Gartenbau	78	388	21	78	•	•	57	
12 Dauerkulturen	42	1 584	11	573	•	•	31	
13 Futterbau	404	47 891	110	20 442	84	26	294	
14 Veredlung	25	2 038	•	•	•	•	•	
15 Pflanzenbauverbund	21	683	•	•	•	•	•	
16 Viehhaltungsverbund	28	2 150	14	1 190	9	5	14	
17 Pflanzenbau- Viehhaltungsverbund	185	39 736	73	20 667	61	12	112	
18 Zusammen	1 117	179 470	371	83 738	294	77	746	
Nebenerwerbsbetriebe								
19 Ackerbau	538	24 418	133	9 258	109	24	405	
20 Gartenbau	42	216	14	50	•	•	28	
21 Dauerkulturen	48	679	9	292	•	•	39	
22 Futterbau	748	19 449	157	5 046	115	42	591	
23 Veredlung	10	186	•	•	•	–	•	
24 Pflanzenbauverbund	16	340	•	•	•	•	•	
25 Viehhaltungsverbund	55	1 060	16	490	11	5	39	
26 Pflanzenbau- Viehhaltungsverbund	262	11 104	76	4 263	62	14	186	
27 Zusammen	1 719	57 452	410	19 562	318	92	1 309	

14.2 Nach der betriebswirtschaftlichen Ausrichtung (0630.2 T)

Alter des Hofnachfolgers (von Spalte 3)				Hofnachfolger (von Spalte 9 bis 11) 15 Jahre und älter						Lfd. Nr.
unter 15	15 bis unter 25	25 bis unter 35	35 und älter	vorhandene oder vorgesehene Berufsbildung			Mitarbeit im Betrieb			
				landwirt- schaftlich	nicht landwirt- schaftlich	keine	ständig	gelegent- lich	keine	
Jahre				Anzahl der Betriebe						
8	9	10	11	12	13	14	15	16	17	
Einzelunternehmen										
19	62	118	62	156	96	4	63	87	92	1
•	•	•	12	25	•	•	22	7	4	2
•	•	•	4	11	8	–	•	•	7	3
23	69	120	55	133	115	7	73	100	71	4
•	•	4	3	•	•	•	3	4	4	5
–	•	•	3	•	•	–	•	•	–	6
4	7	11	8	13	•	•	10	9	7	7
										8
8	45	68	28	86	•	•	50	58	33	
58	194	354	175	433	305	17	231	274	218	9
davon Haupterwerbsbetriebe										
11	35	62	20	92	•	•	43	47	27	10
•	•	•	5	15	•	•	11	4	4	11
•	•	•	•	•	•	–	•	•	•	12
10	32	53	15	67	•	•	43	38	19	13
•	•	•	3	6	•	•	3	4	•	14
–	–	•	•	•	•	–	•	•	–	15
•	•	5	•	7	•	•	4	3	4	16
										17
•	•	37	8	50	•	•	31	22	14	
33	99	181	58	248	100	8	142	123	73	18
Nebenerwerbsbetriebe										
8	27	56	42	64	•	•	20	40	65	19
–	•	•	7	10	4	–	11	3	–	20
•	•	•	•	•	•	–	•	•	•	21
13	37	67	40	66	•	•	30	62	52	22
–	•	•	–	•	•	–	–	–	•	23
–	•	•	•	–	3	–	•	•	–	24
•	•	6	•	6	•	•	6	6	3	25
										26
•	•	31	20	36	•	•	19	36	19	
25	95	173	117	185	205	9	89	151	145	27

15 Arbeitskräfte in landwirtschaftlichen Betrieben 2010 nach Verwaltungsbezirken (0601.1 T)

Lfd. Nr.	Kreisfreie Stadt Landkreis	Insgesamt							
		Betriebe	LF	LF je Betrieb	Arbeits- kräfte	davon		Arbeits- leistung	Arbeits- leistung je 100 ha LF
						männlich	weiblich		
		Anzahl	Hektar	Personen			AK-E		
1	Brandenburg an der Havel	24	2 298	95,8	99	59	40	68	2,9
2	Cottbus	19	5 243	275,9	169	90	79	120	2,3
3	Frankfurt (Oder)	47	6 709	142,7	714	348	366	260	3,9
4	Potsdam	40	4 849	121,2	244	145	99	129	2,7
5	Barnim	238	50 155	210,7	1 037	685	352	717	1,4
6	Dahme-Spreewald	362	71 674	198,0	3 040	1 626	1 414	1 714	2,4
7	Elbe-Elster	360	89 763	249,3	2 414	1 487	927	1 805	2,0
8	Havelland	370	93 221	251,9	1 988	1 197	791	1 328	1,4
9	Märkisch-Oderland	459	127 405	277,6	3 028	1 998	1 030	1 909	1,5
10	Oberhavel	395	68 229	172,7	1 738	1 119	619	1 060	1,6
11	Oberspreewald-Lausitz	199	38 322	192,6	1 598	936	662	847	2,2
12	Oder-Spree	325	78 598	241,8	1 639	1 059	580	1 220	1,6
13	Ostprignitz-Ruppin	483	124 820	258,4	2 518	1 730	788	1 913	1,5
14	Potsdam-Mittelmark	572	105 946	185,2	7 301	4 569	2 732	2 908	2,7
15	Prignitz	556	137 932	248,1	2 304	1 584	720	1 748	1,3
16	Spree-Neiße	297	51 060	171,9	1 725	981	744	1 055	2,1
17	Teltow-Fläming	312	91 564	293,5	2 367	1 512	855	1 759	1,9
18	Uckermark	508	175 902	346,3	2 582	1 898	684	1 919	1,1
19	Land Brandenburg	5 566	1 323 691	237,8	36 505	23 023	13 482	22 479	1,7

1 und anderen, z. B. Arbeiten zur Instandsetzung von Wirtschaftsgebäuden, Mahlen und Beizen von Getreide, Mischen von Futtermitteln, Traubenlese mit dem Traubenvollerter, Laubschnitt

15 Arbeitskräfte in landwirtschaftlichen Betrieben 2010 nach Verwaltungsbezirken (0601.1 T)

Davon						Außerdem	Lfd. Nr.
Familienarbeitskräfte		ständige Arbeitskräfte		Saisonarbeitskräfte		landwirtschaftliche Leistungen von Lohnunternehmen ¹	
zusammen	Arbeitsleistung	zusammen	Arbeitsleistung	zusammen	Arbeitsleistung		
Personen	AK–E	Personen	AK–E	Personen	AK–E		
27	13	55	52	17	4	0	1
25	10	124	105	20	4	3	2
55	36	119	109	540	114	1	3
55	32	81	71	108	26	1	4
279	165	551	499	207	53	10	5
425	216	1 061	954	1 554	545	32	6
435	250	1 524	1 434	455	122	47	7
358	223	1 109	985	521	120	40	8
460	285	1 520	1 363	1 048	260	59	9
442	246	813	715	483	99	39	10
273	164	591	535	734	148	12	11
382	205	1 089	972	168	43	30	12
463	271	1 775	1 594	280	48	52	13
747	378	1 796	1 626	4 758	904	48	14
553	318	1 534	1 375	217	55	78	15
403	209	832	768	490	79	27	16
314	194	1 514	1 406	539	160	51	17
489	274	1 740	1 564	353	82	95	18
6 185	3 488	17 828	16 126	12 492	2 864	625	19

16 Arbeitskräfte in landwirtschaftlichen Betrieben 2010 nach Art der Beschäftigung, Geschlecht und Verwaltungsbezirken (0602.1 T)

Lfd. Nr.	Kreisfreie Stadt Landkreis	Insgesamt		Und zwar			
		Betriebe	Personen	vollbeschäftigt			
				zusammen		und zwar	
				Betriebe	Personen	männlich	
Betriebe	Personen	Betriebe	Personen				
1	Brandenburg an der Havel	24	99	11	29	10	18
2	Cottbus	19	169	10	84	9	55
3	Frankfurt (Oder)	47	714	35	126	31	96
4	Potsdam	40	244	23	86	22	58
5	Barnim	238	1 037	137	536	123	398
6	Dahme-Spreewald	362	3 040	158	940	141	652
7	Elbe-Elster	360	2 414	192	1 426	180	991
8	Havelland	370	1 988	219	993	200	751
9	Märkisch-Oderland	459	3 028	290	1 375	274	1 016
10	Oberhavel	395	1 738	208	766	182	566
11	Oberspreewald-Lausitz	199	1 598	112	575	98	405
12	Oder-Spree	325	1 639	172	973	153	663
13	Ostprignitz-Ruppin	483	2 518	286	1 613	259	1 187
14	Potsdam-Mittelmark	572	7 301	299	1 662	260	1 115
15	Prignitz	556	2 304	322	1 425	298	1 064
16	Spree-Neiße	297	1 725	131	757	115	534
17	Teltow-Fläming	312	2 367	205	1 368	182	963
18	Uckermark	508	2 582	295	1 530	280	1 251
19	Land Brandenburg	5 566	36 505	3 105	16 264	2 817	11 783

16 Arbeitskräfte in landwirtschaftlichen Betrieben 2010 nach Art der Beschäftigung, Geschlecht und Verwaltungsbezirken (0602.1 T)

Und zwar								Lfd. Nr.
vollbeschäftigt		teilbeschäftigt						
und zwar		zusammen		und zwar				
weiblich				männlich		weiblich		
Betriebe	Personen	Betriebe	Personen	Betriebe	Personen	Betriebe	Personen	
6	11	20	70	18	41	11	29	1
6	29	16	85	13	35	12	50	2
17	30	41	588	36	252	31	336	3
13	28	31	158	27	87	20	71	4
54	138	178	501	138	287	100	214	5
88	288	296	2 100	256	974	147	1 126	6
99	435	290	988	237	496	171	492	7
108	242	273	995	221	446	140	549	8
126	359	366	1 653	297	982	193	671	9
99	200	299	972	230	553	166	419	10
50	170	162	1 023	128	531	106	492	11
90	310	269	666	224	396	154	270	12
135	426	371	905	305	543	194	362	13
161	547	476	5 639	408	3 454	302	2 185	14
147	361	422	879	341	520	210	359	15
65	223	238	968	213	447	116	521	16
105	405	235	999	192	549	128	450	17
126	279	407	1 052	343	647	200	405	18
1 495	4 481	4 390	20 241	3 627	11 240	2 401	9 001	19

17 Weiterführung des Betriebes "Hofnachfolge" in landwirtschaftlichen Betrieben der Rechtsform Einzelunternehmen mit einem 45 Jahre und älteren Betriebsinhaber 2010 nach Verwaltungsbezirken (0630 T)

Lfd. Nr.	Kreisfreie Stadt Landkreis	Insgesamt		Davon mit				
				Hofnachfolge		davon		keiner oder ungewisser Hofnachfolge
						männlich	weiblich	
		Betriebe	LF	Betriebe	LF	Betriebe		
		Anzahl	Hektar	Anzahl	Hektar	Anzahl		
1	2	3	4	5	6	7		
1	Brandenburg an der Havel	10	675	•	•	•	•	•
2	Cottbus	10	835	•	•	•	•	•
3	Frankfurt (Oder)	30	2 036	4	488	4	–	26
4	Potsdam	26	1 287	9	646	6	3	17
5	Barnim	127	10 111	36	3 314	24	12	91
6	Dahme-Spreewald	203	10 230	58	4 993	41	17	145
7	Elbe-Elster	172	9 239	48	5 220	38	10	124
8	Havelland	176	17 957	50	5 671	36	14	126
9	Märkisch-Oderland	219	28 480	78	15 193	67	11	141
10	Oberhavel	205	14 379	53	6 697	34	19	152
11	Oberspreewald-Lausitz	99	5 109	30	2 660	25	5	69
12	Oder-Spree	170	13 580	48	6 012	40	8	122
13	Ostprignitz-Ruppin	235	17 622	55	6 889	41	14	180
14	Potsdam-Mittelmark	315	20 340	71	6 377	57	14	244
15	Prignitz	278	27 078	81	14 197	63	18	197
16	Spree-Neiße	179	10 099	39	3 134	33	6	140
17	Teltow-Fläming	144	13 289	44	5 211	36	8	100
18	Uckermark	238	34 576	71	15 810	63	8	167
19	Land Brandenburg	2 836	236 922	781	103 301	612	169	2 055

17 Weiterführung des Betriebes "Hofnachfolge" in landwirtschaftlichen Betrieben der Rechtsform Einzelunternehmen mit einem 45 Jahre und älteren Betriebsinhaber 2010 nach Verwaltungsbezirken (0630 T)

Alter des Hofnachfolgers (von Spalte 3)				Hofnachfolger (von Spalte 9 bis 11) 15 Jahre und älter						Lfd. Nr.
unter 15	15 bis unter 25	25 bis unter 35	35 und älter	vorhandene oder vorgesehene Berufsbildung			Mitarbeit im Betrieb			
				landwirt- schaftlich	nicht landwirt- schaftlich	keine	ständig	gelegent- lich	keine	
Jahre				Anzahl der Betriebe						
8	9	10	11	12	13	14	15	16	17	
-	•	•	•	•	•	-	•	•	•	1
-	-	•	•	•	•	-	-	•	-	2
-	-	4	-	•	•	-	•	-	•	3
•	•	•	•	•	•	•	•	•	•	4
-	7	19	10	20	19	-	14	14	8	5
3	12	30	13	25	•	•	14	26	15	6
3	13	24	8	30	•	•	18	24	3	7
5	12	23	10	23	•	•	13	15	17	8
5	19	28	26	52	•	•	•	19	29	9
5	14	20	14	25	•	•	17	17	14	10
•	•	17	6	12	•	•	14	10	3	11
4	15	19	10	28	21	-	12	17	15	12
5	16	25	9	31	17	3	8	15	27	13
•	•	42	19	40	•	•	25	30	15	14
9	31	31	10	44	30	-	21	27	24	15
•	•	18	10	20	20	-	12	12	14	16
4	15	19	6	23	•	•	10	14	16	17
9	15	26	21	49	•	•	20	29	13	18
58	194	354	175	433	305	17	231	274	218	19

Das Amt für Statistik Berlin-Brandenburg

Das Amt für Statistik Berlin-Brandenburg ist für beide Länder die zentrale Dienstleistungseinrichtung auf dem Gebiet der amtlichen Statistik. Das Amt erbringt Serviceleistungen im Bereich Information und Analyse für die breite Öffentlichkeit, für alle gesellschaftlichen Gruppen sowie für Kunden aus Verwaltung und Politik, Wirtschaft und Wissenschaft. Kerngeschäft des Amtes ist die Durchführung der gesetzlich angeordneten amtlichen Statistiken für Berlin und Brandenburg. Das Amt erhebt die Daten, bereitet sie auf, interpretiert und analysiert sie und veröffentlicht die Ergebnisse. Die Grundversorgung aller Nutzer mit statistischen Informationen erfolgt unentgeltlich, im Wesentlichen über das Internet und den Informationsservice. Daneben werden nachfrage- und zielgruppenorientierte Standardauswertungen zu Festpreisen angeboten. Kundenspezifische Aufbereitung / Beratung zu kostendeckenden Preisen ergänzt das Spektrum der Informationsbereitstellung.

Amtliche Statistik im Verbund

Die Statistiken werden bundesweit nach einheitlichen Konzepten, Methoden und Verfahren arbeitsteilig erstellt. Die statistischen Ämter der Länder sind dabei grundsätzlich für die Durchführung der Erhebungen, für die Aufbereitung und Veröffentlichung der Länderergebnisse zuständig. Durch diese Kooperation in einem „Statistikverbund“ entstehen für alle Länder vergleichbare und zu einem Bundesergebnis zusammenführbare Erhebungsergebnisse.

Produkte und Dienstleistungen

Informationsservice

info@statistik-bbb.de
mit statistischen Informationen für jedermann und Beratung sowie maßgeschneiderte Aufbereitungen von Daten über Berlin und Brandenburg.
Auskunft, Beratung, Pressedienst sowie Fachbibliothek.

Standort Potsdam

Behlerstraße 3a, 14467 Potsdam
Tel. 0331 8173 - 1777
Fax 030 9028 - 4091
Mo – Do 9 – 15 Uhr, Fr 9 – 14 Uhr

Standort Berlin

Alt-Friedrichsfelde 60, 10315 Berlin
Bibliothek
Tel. 030 9021 - 3540
Mo – Do 9 – 15 Uhr, Fr 9 – 14 Uhr

Internet-Angebot

www.statistik-berlin-brandenburg.de
mit aktuellen Daten, Pressemitteilungen, Statistischen Berichten zum kostenlosen Herunterladen, regionalstatistischen Informationen, Wahlstatistiken und -analysen sowie einem Überblick über das gesamte Leistungsspektrum des Amtes.

Statistische Jahrbücher

mit einer Vielzahl von Tabellen aus nahezu allen Arbeitsgebieten der amtlichen Statistik.

Statistische Berichte

mit Ergebnissen der einzelnen Statistiken in Tabellen in tiefer sachlicher Gliederung und Grafiken zur Veranschaulichung von Entwicklungen und Strukturen.
Mit dieser Reihe werden die bisherigen Veröffentlichungen Statistischer Berichte aus dem Landesbetrieb für Datenverarbeitung und Statistik Land Brandenburg sowie dem Statistischen Landesamt Berlin fortgesetzt.

Datenangebot aus dem Sachgebiet

Informationen zu dieser Veröffentlichung

Referat 35
Tel. 030 9021-3058
Fax 030 9021-3041
cornelia.schulz@statistik-bbb.de