

Statistischer Bericht

C II 2 – j / 13

┌ Ernteberichterstattung über
Feldfrüchte und Grünland im
Land Brandenburg 2013

Impressum

Statistischer Bericht
C II 2 – j / 13

Erscheinungsfolge: jährlich
Erschienen im **März 2014**

Preis

pdf-Version: kostenlos
Excel-Version: kostenlos
Druck-Version: 7,- EUR

Herausgeber

Amt für Statistik Berlin-Brandenburg
Behlertstraße 3a
14467 Potsdam
info@statistik-bbb.de
www.statistik-berlin-brandenburg.de

Tel. 0331 8173 - 1777
Fax 030 9028 - 4091

Zeichenerklärung

0 weniger als die Hälfte von 1
in der letzten besetzten Stelle,
jedoch mehr als nichts
– nichts vorhanden
... Angabe fällt später an
() Aussagewert ist eingeschränkt
/ Zahlenwert nicht sicher genug
• Zahlenwert unbekannt oder
geheim zu halten
x Tabellenfach gesperrt
p vorläufige Zahl
r berichtigte Zahl
s geschätzte Zahl

Amt für Statistik Berlin-Brandenburg,
Potsdam, 2014



Dieses Werk ist unter einer Creative Commons Lizenz vom Typ Namensnennung 3.0 Deutschland zugänglich. Um eine Kopie dieser Lizenz einzusehen, konsultieren Sie <http://creativecommons.org/licenses/by/3.0/de/>

Inhaltsverzeichnis

	Seite		Seite
Vorbemerkungen	4		
Grafiken			
1 Anteile der Getreidearten an der Gesamt- erntemenge von Getreide 2013	9	4.2.6 Oberhavel	19
2 Getreideerntemenge von 2003 bis 2013	9	4.2.7 Oberspreewald-Lausitz	20
		4.2.8 Oder-Spree	21
		4.2.9 Ostprignitz-Ruppin	22
		4.2.10 Potsdam-Mittelmark	23
Tabellen		4.2.11 Prignitz	24
1 Anbauflächen im Land Brandenburg	6	4.2.12 Spree-Neiße	25
2 Hektarerträge im Land Brandenburg	7	4.2.13 Teltow-Fläming	26
3 Erntemengen im Land Brandenburg	8	4.2.14 Uckermark	27
4 Anbauflächen, Erträge und Erntemengen nach Verwaltungsbezirken	10		
4.1 Kreisfreie Städte.....	10		
4.1.1 Brandenburg an der Havel.....	10		
4.1.2 Cottbus.....	11		
4.1.3 Frankfurt (Oder).....	12		
4.1.4 Potsdam.....	13		
4.2 Landkreise.....	14		
4.2.1 Barnim	14		
4.2.2 Dahme-Spreewald	15		
4.2.3 Elbe-Elster	16		
4.2.4 Havelland	17		
4.2.5 Märkisch-Oderland	18		

Vorbemerkungen

Der Bericht des Amtes für Statistik Berlin-Brandenburg (AfS) enthält endgültige Angaben zur Ernte- und Betriebsberichterstattung (EBE) für Feldfrüchte und Grünland.

Allgemeine Angaben zur Statistik

• **Berichtszeitraum**

April bis Dezember, in den Monaten jeweils unterschiedliche Merkmale

• **Periodizität**

Jährlich in den Monaten April, Juni, Juli, August, Oktober, November und Dezember

• **Regionaler Erhebungsbereich**

Land Brandenburg nach Verwaltungsbezirken

• **Erhebungsgesamtheit, Zuordnungsprinzip der Erhebungseinheiten**

Die Ernte- und Betriebsberichterstattung wird als Betriebsberichterstattung durchgeführt. Damit gehören hier zur Erhebungsgesamtheit alle landwirtschaftlichen Betriebe, die Feldfrüchte anbauen oder Grünland bewirtschaften. Die Erhebung aller Angaben erfolgt bei ausgewählten Betrieben, deren Inhaber oder Leiter bereit sind, als Betriebsberichtersteller an der Erhebung teilzunehmen. Die Angaben werden dann nach dem Ort des Betriebssitzes, nicht nach der Belegenheit der vom Betrieb bewirtschafteten Flächen erfasst.

• **Erhebungseinheiten**

Erhebungseinheiten sind die Betriebsberichtersteller.

• **Rechtsgrundlagen**

Bundesstatistikgesetz (BStatG) vom 22. Januar 1987 (BGBl. I S. 462, 565) in der jeweils geltenden Fassung
Gesetz über Agrarstatistiken (Agrarstatistikgesetz – AgrStatG) in der Fassung der Bekanntmachung vom 17. Dezember 2009 (BGBl. I S. 3886) in der jeweils geltenden Fassung

Verordnung (EG) Nr. 543/2009 des Europäischen Parlaments und des Rates vom 18. Juni 2009 über die Statistik der pflanzlichen Erzeugung und zur Aufhebung der Verordnungen (EWG) Nr. 837/90 und (EWG) Nr. 959/93 des Rates (ABl. L 167 vom 29.6.2009, S. 1)

• **Geheimhaltung**

Die erhobenen Einzelangaben werden nach § 16 BStatG grundsätzlich geheim gehalten. Nur in ausdrücklich gesetzlich geregelten Ausnahmefällen dürfen Einzelangaben übermittelt werden. Die Namen und Adressen der Befragten werden in keinem Fall an Dritte weitergegeben.

Inhalt der Statistik

• **Inhaltliche Schwerpunkte**

Zu den Erhebungsinhalten gehören folgende Merkmale:

- Angaben über wachstumsbeeinflussende Bedingungen wie z. B. Schädlingsbefall und Pflanzenkrankheiten,
- Schätzungen der voraussichtlichen und endgültigen Erträge für Getreide, Kartoffeln, Ölfrüchte, Hülsenfrüchte, Zuckerrüben, Pflanzen zur Grünernte, Silomais und Dauergrünland,
- Umfang der Vorratsbestände einzelner Getreidearten und Kartoffeln Ende Juni und Ende Dezember,
- Aussaatflächen wichtiger Feldfrüchte im Herbst und im Frühjahr.

Die Ertragsschätzungen für Getreide und Hülsenfrüchte beziehen sich auf einen normierten Feuchtigkeitsgehalt von 14 % und bei Ölfrüchten von 9 %. Bei Getreide zur Ganzpflanzenernte und bei Silomais wird der Ertrag in Dezitonnen bei 35 % Trockenmasse angegeben. Für alle anderen Pflanzen zur Grünernte und für das Dauergrünland erfolgt die Umrechnung der Erträge auf 100 % Trockenmasse.

Nach Vorlage der endgültigen Anbauflächen werden für alle erfragten Fruchtarten die endgültigen Entemengen in Tonnen durch Multiplizieren der Anbauflächen mit den geschätzten Hektarerträgen (dt/ha) berechnet.

• **Nutzerbedarf**

Die EBE für Feldfrüchte und Grünland liefert Informationen, die zusammen mit den Ergebnissen der Bodennutzungshaupterhebung die Grundlage für die Vorausschätzung und Berechnung der Erntemengen bilden. Die Ergebnisse sind unverzichtbar für die Ermittlung der Versorgungssituation in Form nationaler Versorgungsbilanzen und als Teil der Versorgungsbilanzen der Europäischen Union eine wesentliche Grundlage für die Beurteilung der Marktsituation. Außerdem wird mit ihrer Hilfe eine bessere Markttransparenz erzielt, was sowohl im Interesse der Erzeuger als auch der Verbraucher liegt.

Ferner dienen die Angaben zur Erstellung von Krisen- bzw. Notfallplänen.

Hauptnutzer sind die Europäische Kommission, das Bundesministerium für Ernährung, Landwirtschaft und Verbraucherschutz, Ministerium für Infrastruktur und Landwirtschaft sowie wissenschaftliche Institutionen.

Des Weiteren sind auch Kommunen, Verbände, Landwirtschaftskammern und –ämter, Interessenvertretungen, Beratungsverbände sowie interessierte Unternehmen und Verbraucher Nutzer dieser Statistik.

Methodik

• **Konzept der Datengewinnung**

Die Berichterstattung ist eine dezentrale Bundesstatistik, deren Organisation der Datengewinnung Aufgabe der Statistischen Ämter der Länder ist. Die Erhebung der Angaben erfolgt durch die Befragung der Ernte- und Betriebsberichtersteller, es besteht keine Auskunftspflicht. Das verbindliche Grundprogramm ist in den Anleitungen für die Ernte- und Betriebsberichterstattung der landwirtschaftlichen Feldfrüchte und des Grünlandes festgehalten.

• **Durchführung der Datengewinnung**

Die Erhebungsbögen werden den Berichterstellern über die Kreiserheberstellen zur Verfügung gestellt und an diese zurückgeschickt. Nach Eingang im AfS werden die Landesergebnisse erstellt.

• **Beantwortungsaufwand**

Die Belastung der Befragten wird durch einen begrenzten Merkmalsumfang niedrig gehalten.

• **Standardfehler**

Die Ergebnisse der Bodennutzungshaupterhebung werden mit einem Tabellenprogramm erstellt, in das bei repräsentativen Ergebnissen eine Berechnung und eine Ausweisung des einfachen relativen Standardfehlers auf Basis der Einzelwerte integriert sind. Der einfache relative Standardfehler wird als Maß für die Größe des Zufallsfehlers herangezogen. Aus Gründen der Übersichtlichkeit werden die Fehlerrechnungsergebnisse für die Stichprobenwerte als Auszug in komprimierter Form veröffentlicht, und zwar werden die repräsentativen Ergebnisse mit Großbuchstaben gekennzeichnet. Die den Ergebniswerten nachgestellten Buchstaben gelten für die folgenden Fehlerklassen. Der einfache relative Standardfehler beträgt in der Fehlerklasse

- A: bis unter ± 2 Prozent
- B: ± 2 bis unter ± 5 Prozent
- C: ± 5 bis unter ± 10 Prozent
- D: ± 10 bis unter ± 15 Prozent
- E: ± 15 Prozent und mehr.

Ergebniswerte mit dem Fehlerkennzeichen E werden in den Veröffentlichungstabellen durch das Zeichen „/“ ersetzt, da der Zahlenwert als nicht sicher genug gilt.

Durch die Fehlerkennzeichnung soll der Nutzer in die Lage versetzt werden, die Ergebniszuverlässigkeit für seine Zwecke hinreichend abschätzen zu können.

Wegen des Stichprobenumfangs erfolgt die Darstellung der Ergebnisse in Tausend mit einer Dezimalstelle.

Abweichungen in den Summen erklären sich aus dem Runden der Einzelwerte.

1 Anbauflächen im Land Brandenburg

Fruchtart	Durchschnitt 2007 – 2012	2012	2013	Veränderung 2013 gegenüber	
				Durchschnitt 2007 – 2012	2012
	1 000 Hektar			Prozent	
Getreide zur Körnergewinnung					
Winterweizen einschl. Dinkel und Einkorn	141,1	126,1 A	137,2 A	– 2,8	8,8
Sommerweizen (einschl. Durum)	4,4	9,1 A	3,2 A	– 27,8	– 65,3
Weizen zusammen	145,5	135,2 A	140,4 A	– 3,6	3,8
Roggen und Wintermenggetreide	211,7	210,4 A	236,9 A	11,9	12,6
Triticale	47,1	38,6 A	37,0 A	– 21,5	– 4,1
Wintergerste	73,6	66,7 A	73,8 A	0,3	10,7
Sommergerste	9,4	19,5 A	6,2 A	– 34,3	– 68,1
Gerste zusammen	83,0	86,1 A	80,0 A	– 3,6	– 7,1
Hafer	13,8	13,7 A	11,2 A	– 19,2	– 18,7
Sommermenggetreide	1,2	2,1 B	1,3 B	5,5	– 40,7
Getreide zusammen ¹ (ohne Körnermais und Corn-Cob-Mix)	502,4	486,2 A	506,7 A	0,9	4,2
Körnermais/Mais zum Ausreifen (einschl. Corn-Cob-Mix)	24,5	30,2 A	25,0 A	1,8	– 17,4
Getreide insgesamt ¹	526,9	516,5 A	531,7 A	0,9	2,9
					–
Pflanzen zur Grünernte					
Getreide zur Ganzpflanzenernte	•	9,4 B	3,9 A	•	– 58,2
Silomais/Grünmais (einschl. Lieschkolbenschrot)	145,4	164,7 A	163,7 A	12,7	– 0,6
Leguminosen zur Ganzpflanzenernte	26,8	29,4 A	30,4 A	13,2	3,4
Feldgras/Grasanbau auf dem Ackerland	58,3	56,7 A	50,2 A	– 13,9	– 11,5
Hackfrüchte					
Kartoffeln zusammen	9,4	8,6 A	8,9 A	– 4,5	4,7
Zuckerrüben ohne Saatguterzeugung	8,0	9,3 A	8,6 A	6,9	– 8,0
Hülsenfrüchte zur Körnergewinnung					
Erbsen (ohne Frischerbsen)	8,3	7,2 A	4,9 A	– 40,7	– 31,9
Ackerbohnen	0,2	0,2 B	0,3 B	61,9	15,2
Süßlupinen	11,6	10,0 A	9,6 A	– 17,5	– 4,0
Öfrüchte zur Körnergewinnung					
Winterraps	127,2	126,7 A	131,4 A	3,3	3,7
Sommerraps, Winter- und Sommerrübsen	1,0	0,8 B	0,2 A	– 79,7	– 74,2
Raps und Rübsen zusammen	128,2	127,5 A	131,6 A	2,6	3,2
Sonnenblumen	16,5	17,0 A	12,9 A	– 21,8	– 24,5
Dauergrünland					
Wiesen (hauptsächlich Schnittnutzung)	60,4	60,3 A	60,9 A	0,8	1,0
Weiden (einschl. Mähweiden)	214,6	213,3 A	211,3 A	– 1,6	– 0,9

¹ ohne anderes Getreide zur Körnergewinnung

2 Hektarerträge im Land Brandenburg

Fruchtart	Durchschnitt 2007 – 2012	2012	2013	Veränderung 2013 gegenüber	
				Durchschnitt 2007 – 2012	2012
	Dezitonnen			Prozent	
Getreide zur Körnergewinnung					
Winterweizen einschl. Dinkel und Einkorn	60,9	57,2	72,7	19,4	27,1
Sommerweizen (einschl. Durum)	38,9	42,6	37,1	– 4,6	– 12,9
Weizen zusammen	60,3	56,2	71,9	19,2	27,9
Roggen und Wintermenggetreide	40,1	46,3	50,2	25,2	8,4
Triticale	43,6	46,2	54,2	24,3	17,3
Wintergerste	54,1	51,6	63,0	16,5	22,1
Sommergerste	32,5	40,7	35,8	10,2	– 12,0
Gerste zusammen	51,6	49,2	60,9	18,0	23,8
Hafer	30,6	33,0	40,9	33,7	23,9
Sommermenggetreide	20,6	29,0	27,8	35,0	– 4,1
Getreide zusammen ¹ (ohne Körnermais und Corn-Cob-Mix)	47,9	49,1	57,9	20,9	17,9
Körnermais/Mais zum Ausreifen (einschl. Corn-Cob-Mix)	77,7	80,3	74,2	– 4,5	– 7,6
Getreide insgesamt ¹	49,2	50,9	58,7	19,3	15,3
Pflanzen zur Grünernte					
Getreide zur Ganzpflanzenernte	•	153,3	184,1	•	20,1
Silomais/Grünmais (einschl. Lieschkolbenschrot)	345,2	362,6	306,8	– 11,1	– 15,4
Leguminosen zur Ganzpflanzenernte	56,5	63,9	58,5	3,5	– 8,5
Feldgras/Grasanbau auf dem Ackerland	41,9	45,9	49,3	17,7	7,4
Hackfrüchte					
Kartoffeln zusammen	343,7	369,0	348,5	1,4	– 5,6
Zuckerrüben ohne Saatguterzeugung	576,7	614,7	604,2	4,8	– 1,7
Hülsenfrüchte zur Körnergewinnung					
Erbsen (ohne Frischerbsen)	19,0	23,9	24,3	27,9	1,7
Ackerbohnen	22,4	30,2	31,8	42,0	5,3
Süßlupinen	12,4	15,6	17,9	44,4	14,7
Ölfrüchte zur Körnergewinnung					
Winterraps	33,1	31,7	39,5	19,3	24,6
Sommerraps, Winter- und Sommerrübsen	15,2	13,9	24,5	61,2	76,3
Raps und Rübsen zusammen	33,0	31,6	39,5	19,7	25,0
Sonnenblumen	20,0	21,6	18,9	– 5,5	– 12,5
Dauergrünland					
Wiesen (hauptsächlich Schnittnutzung)	48,4	52,5	49,5	2,3	– 5,7
Weiden (einschl. Mähweiden)	•	56,4	51,9	•	– 8,0

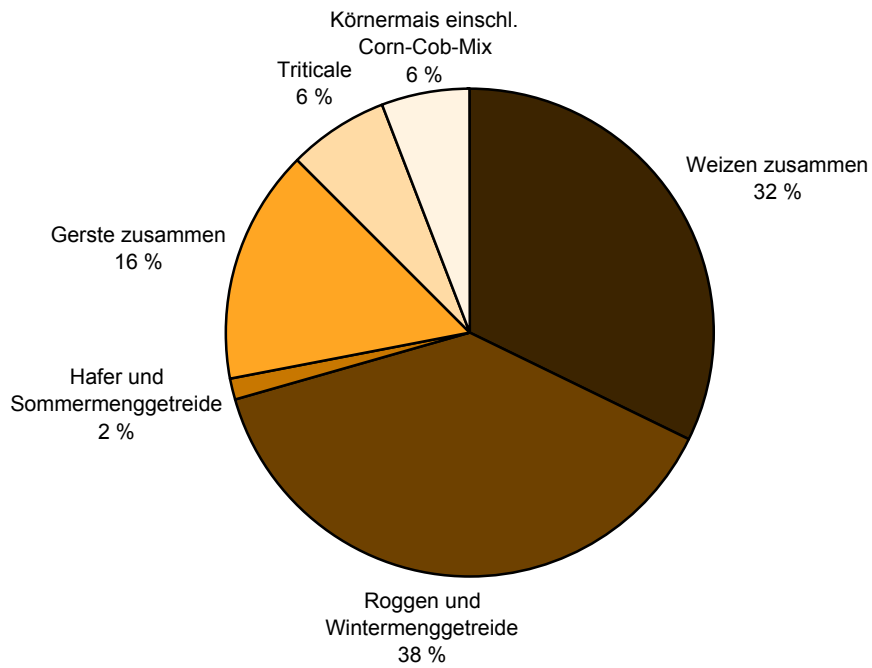
¹ ohne anderes Getreide zur Körnergewinnung

3 Erntemengen im Land Brandenburg

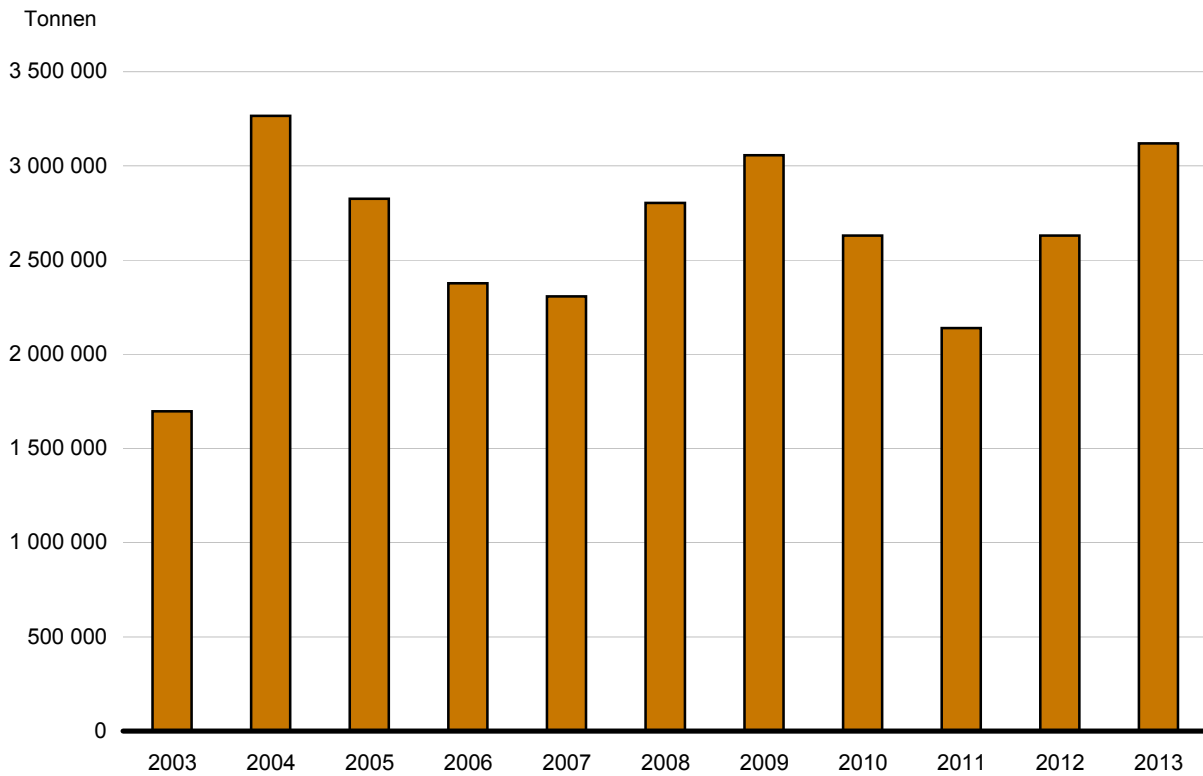
Fruchtart	Durchschnitt 2007 – 2012	2012	2013	Veränderung 2013 gegenüber	
				Durchschnitt 2007 – 2012	2012
	1 000 Tonnen			Prozent	
Getreide zur Körnergewinnung					
Winterweizen einschl. Dinkel und Einkorn	860,1	721,4	997,1	15,9	38,2
Sommerweizen (einschl. Durum)	17,1	38,9	11,8	– 31,3	– 69,8
Weizen zusammen	877,2	760,3	1 008,9	15,0	32,7
Roggen und Wintermenggetreide	848,3	974,1	1 188,7	40,1	22,0
Triticale	205,6	178,6	200,6	– 2,4	12,3
Wintergerste	397,7	344,1	464,8	16,9	35,1
Sommergerste	30,7	79,2	22,2	– 27,7	– 72,0
Gerste zusammen	428,4	423,3	487,0	13,7	15,0
Hafer	42,3	45,2	45,7	8,0	0,9
Sommermenggetreide	2,4	6,1	3,5	42,9	– 43,0
Getreide zusammen ¹ (ohne Körnermais und Corn-Cob-Mix)	2 404,2	2 387,7	2 934,4	22,1	22,9
Körnermais/Mais zum Ausreifen (einschl. Corn-Cob-Mix)	190,4	242,9	185,3	– 2,7	– 23,7
Getreide insgesamt ¹	2 594,6	2 630,6	3 119,7	20,2	18,6
Pflanzen zur Grünernte					
Getreide zur Ganzpflanzenernte	•	143,6	72,1	•	– 49,8
Silomais/Grünmais (einschl. Lieschkolbenschrot)	5 018,0	5 970,7	5 024,5	0,1	– 15,8
Leguminosen zur Ganzpflanzenernte	151,7	187,7	177,6	17,0	– 5,4
Feldgras/Grasanbau auf dem Ackerland	244,3	260,3	247,1	1,2	– 5,1
Hackfrüchte					
Kartoffeln zusammen	322,2	315,5	311,8	– 3,2	– 1,2
Zuckerrüben ohne Saatguterzeugung	462,2	572,1	517,6	12,0	– 9,5
Hülsenfrüchte zur Körnergewinnung					
Erbsen (ohne Frischerbsen)	15,7	17,2	11,9	– 24,1	– 30,7
Ackerbohnen	0,4	0,7	0,9	129,9	21,5
Süßlupinen	14,4	15,6	17,2	19,2	9,9
Öfrüchte zur Körnergewinnung					
Winterraps	421,5	401,6	519,6	23,3	29,4
Sommerraps, Winter- und Sommerrübsen	1,6	1,1	0,5	– 67,4	– 54,4
Raps und Rübsen zusammen	423,0	402,7	520,1	22,9	29,1
Sonnenblumen	33,0	36,8	24,4	– 26,0	– 33,8
Dauergrünland					
Wiesen (hauptsächlich Schnittnutzung)	292,7	316,6	301,5	3,0	– 4,8
Weiden (einschl. Mähweiden)	•	1 202,2	1 095,4	•	– 8,9

¹ ohne anderes Getreide zur Körnergewinnung

Anteile der Getreidearten an der Gesamterntemenge von Getreide 2013¹



Getreideerntemenge von 2003 bis 2013¹



¹ ohne anderes Getreide zur Körnergewinnung

4 Anbauflächen, Erträge und Erntemengen nach Verwaltungsbezirken

4.1 Kreisfreie Städte

4.1.1 Brandenburg an der Havel

Fruchtart	Hektarertrag		Anbau- fläche	Hektar- ertrag	Ernte- menge	Veränderung der Erträge 2013 gegenüber	
	Durchschnitt 2007 - 2012	2012				2013	
	dt/ha		1 000 ha	dt/ha	1 000 t	Prozent	
Getreide zur Körnergewinnung							
Winterweizen einschl. Dinkel und Einkorn	•	•	0,0 A	•	•	•	•
Weizen zusammen	•	•	0,0 A	•	•	•	•
Roggen und Wintermenggetreide	•	•	0,5 A	•	•	•	•
Triticale	•	•	0,1 A	•	•	•	•
Wintergerste	•	•	0,1 A	•	•	•	•
Sommergerste	•	•	0,0 A	•	•	•	•
Gerste zusammen	•	•	0,1 A	•	•	•	•
Hafer	•	•	–	–	–	–	–
Getreide zusammen ¹ (ohne Körnermais und Corn-Cob-Mix)	•	•	0,6 A	•	•	•	•
Körnermais/Mais zum Ausreifen (einschl. Corn-Cob-Mix)	•	•	0,3 A	•	•	•	•
Getreide insgesamt ¹	•	•	0,9 A	•	•	•	•
Pflanzen zur Grünernte							
Silomais/Grünmais (einschl. Lieschkolbenschrot)	•	•	0,1 A	•	•	•	•
Leguminosen zur Ganzpflanzenernte	•	•	0,2 A	•	•	•	•
Feldgras/Grasanbau auf dem Ackerland	•	•	0,0 A	•	•	•	•
Hackfrüchte							
Kartoffeln zusammen	•	•	–	–	–	–	–
Zuckerrüben ohne Saatguterzeugung	–	–	–	–	–	–	–
Hülsenfrüchte zur Körnergewinnung							
Erbsen (ohne Frischerbsen)	•	•	–	–	–	–	–
Süßlupinen	•	•	0,1 A	•	•	•	•
Öfrüchte zur Körnergewinnung							
Winterraps	•	•	0,1 A	•	•	•	•
Sonnenblumen	•	–	–	–	–	–	–
Dauergrünland							
Wiesen (hauptsächlich Schnittnutzung)	•	•	0,1 A	•	•	•	•
Weiden (einschl. Mähweiden)	•	•	0,2 A	•	•	•	•

¹ ohne anderes Getreide zur Körnergewinnung

4.1.2 Cottbus

Fruchtart	Hektarertrag		Anbau- fläche	Hektar- ertrag	Ernte- menge	Veränderung der Erträge 2013 gegenüber	
	Durchschnitt 2007 - 2012	2012				2013	
	dt/ha		1 000 ha	dt/ha	1 000 t	Prozent	
Getreide zur Körnergewinnung							
Winterweizen einschl. Dinkel und Einkorn	29,8	•	0,2 C	•	•	•	•
Weizen zusammen	27,0	•	0,4 B	•	•	•	•
Roggen und Wintermenggetreide	26,9	23,4	1,3 C	19,4	2,6	– 27,9	– 17,1
Triticale	29,2	32,0	0,1 C	•	•	•	•
Wintergerste	26,9	•	0,1 A	•	•	•	•
Sommergerste	•	•	/ E	•	•	•	•
Gerste zusammen	25,7	•	0,1 B	•	•	•	•
Hafer	19,6	20,1	0,3 B	20,2	0,7	3,1	0,5
Getreide zusammen ¹ (ohne Körnermais und Corn-Cob-Mix)	26,3	25,7	2,3 C	•	•	•	•
Körnermais/Mais zum Ausreifen (einschl. Corn-Cob-Mix)	•	•	0,1 A	•	•	•	•
Getreide insgesamt ¹	28,6	28,4	2,4 C	•	•	•	•
Pflanzen zur Grünernte							
Silomais/Grünmais (einschl. Lieschkolbenschrot)	317,0	•	0,1 B	•	•	•	•
Leguminosen zur Ganzpflanzenernte	80,9	/	0,1 C	69,8	0,9	– 13,7	•
Feldgras/Grasanbau auf dem Ackerland	66,5	64,3	0,4 B	48,4	1,9	– 27,2	– 24,7
Hackfrüchte							
Kartoffeln zusammen	216,5	•	0,0 D	•	•	•	•
Zuckerrüben ohne Saatguterzeugung	•	–	–	–	–	–	–
Hülsenfrüchte zur Körnergewinnung							
Erbsen (ohne Frischerbsen)	14,9	13,8	0,1 A	•	•	•	•
Süßlupinen	•	•	0,0 A	•	•	•	•
Ölfrüchte zur Körnergewinnung							
Winterraps	22,1	•	0,2 A	•	•	•	•
Sonnenblumen	13,6	8,5	0,3 A	10,3	0,3	– 24,3	21,2
Dauergrünland							
Wiesen (hauptsächlich Schnittnutzung)	50,8	•	0,2 D	•	•	•	•
Weiden (einschl. Mähweiden)	•	53,6	1,1 B	71,9	8,2	•	34,1

¹ ohne anderes Getreide zur Körnergewinnung

4.1.3 Frankfurt (Oder)

Fruchtart	Hektarertrag		Anbau- fläche	Hektar- ertrag	Ernte- menge	Veränderung der Erträge 2013 gegenüber	
	Durchschnitt 2007 - 2012	2012				2013	
	dt/ha		1 000 ha	dt/ha	1 000 t	Prozent	
Getreide zur Körnergewinnung							
Winterweizen einschl. Dinkel und Einkorn	50,5	58,3	/ E	•	•	•	•
Weizen zusammen	49,1	58,1	• E	64,3	•	31,0	10,7
Roggen und Wintermenggetreide	45,1	52,3	1,5 C	62,8	9,4	39,2	20,1
Triticale	48,8	56,0	0,2 A	69,4	1,5	42,2	23,9
Wintergerste	59,9	48,8	0,1 A	•	•	•	•
Sommergerste	43,3	•	0,0 A	•	•	•	•
Gerste zusammen	58,5	52,9	0,2 A	•	•	•	•
Hafer	36,2	•	• A	•	•	•	•
Getreide zusammen ¹ (ohne Körnermais und Corn-Cob-Mix)	47,5	53,5	2,1 C	•	•	•	•
Körnermais/Mais zum Ausreifen (einschl. Corn-Cob-Mix)	74,2	•	0,2 A	•	•	•	•
Getreide insgesamt ¹	49,8	58,0	2,3 C	•	•	•	•
Pflanzen zur Grünernte							
Silomais/Grünmais (einschl. Lieschkolbenschrot)	409,4	384,3	1,6 B	336,5	52,9	- 17,8	- 12,4
Leguminosen zur Ganzpflanzenernte	45,4	33,3	0,2 D	78,1	1,3	72,0	134,5
Feldgras/Grasanbau auf dem Ackerland	60,9	•	0,4 A	/	/	•	•
Hackfrüchte							
Kartoffeln zusammen	246,8	•	/ E	•	•	•	•
Zuckerrüben ohne Saatguterzeugung	-	-	-	-	-	-	-
Hülsenfrüchte zur Körnergewinnung							
Erbsen (ohne Frischerbsen)	•	-	-	-	-	•	-
Süßlupinen	•	•	0,1 A	•	•	•	•
Ölfrüchte zur Körnergewinnung							
Winterraps	33,4	28,2	0,5 C	40,9	2,0	22,5	45,0
Sonnenblumen	19,4	•	0,1 A	•	•	•	•
Dauergrünland							
Wiesen (hauptsächlich Schnittnutzung)	29,2	•	0,2 A	•	•	•	•
Weiden (einschl. Mähweiden)	•	33,7	0,3 A	14,8	0,0	•	- 56,1

¹ ohne anderes Getreide zur Körnergewinnung

4.1.4 Potsdam

Fruchtart	Hektarertrag		Anbau- fläche	Hektar- ertrag	Ernte- menge	Veränderung der Erträge 2013 gegenüber	
	Durchschnitt 2007 - 2012	2012	2013			Durchschnitt 2007 - 2012	2012
	dt/ha		1 000 ha	dt/ha	1 000 t	Prozent	
Getreide zur Körnergewinnung							
Winterweizen einschl. Dinkel und Einkorn	•	•	0,5 B	•	•	•	•
Weizen zusammen	•	•	0,5 B	•	•	•	•
Roggen und Wintermenggetreide	•	•	0,7 B	•	•	•	•
Triticale	•	–	/ E	•	•	•	–
Wintergerste	•	•	0,3 A	•	•	•	•
Sommergerste	•	•	–	–	–	–	–
Gerste zusammen	•	•	0,3 A	•	•	•	•
Hafer	•	•	0,0 B	•	•	•	•
Getreide zusammen ¹ (ohne Körnermais und Corn-Cob-Mix)	•	•	1,5 B	•	•	•	•
Körnermais/Mais zum Ausreifen (einschl. Corn-Cob-Mix)	•	•	0,0 A	•	•	•	•
Getreide insgesamt ¹	•	•	1,6 B	•	•	•	•
Pflanzen zur Grünernte							
Silomais/Grünmais (einschl. Lieschkolbenschrot)	•	•	0,4 A	•	•	•	•
Leguminosen zur Ganzpflanzenernte	•	•	0,1 A	•	•	•	•
Feldgras/Grasanbau auf dem Ackerland	•	•	0,2 B	•	•	•	•
Hackfrüchte							
Kartoffeln zusammen	•	•	0,0 A	•	•	•	•
Zuckerrüben ohne Saatguterzeugung	•	–	–	–	–	–	–
Hülsenfrüchte zur Körnergewinnung							
Erbsen (ohne Frischerbsen)	•	–	–	–	–	–	–
Süßlupinen	•	•	–	–	–	–	–
Ölfrüchte zur Körnergewinnung							
Winterraps	•	•	0,4 A	•	•	•	•
Sonnenblumen	•	–	–	–	–	–	–
Dauergrünland							
Wiesen (hauptsächlich Schnittnutzung)	•	•	0,1 A	•	•	•	•
Weiden (einschl. Mähweiden)	•	•	1,5 C	•	•	•	•

¹ ohne anderes Getreide zur Körnergewinnung

4.2 Landkreise

4.2.1 Barnim

Fruchtart	Hektarertrag		Anbau- fläche	Hektar- ertrag	Ernte- menge	Veränderung der Erträge 2013 gegenüber	
	Durchschnitt 2007 - 2012	2012				2013	
	dt/ha		1 000 ha	dt/ha	1 000 t	Prozent	
Getreide zur Körnergewinnung							
Winterweizen einschl. Dinkel und Einkorn	45,9	43,4	4,1 B	62,7	25,6	36,6	44,5
Weizen zusammen	45,4	43,2	4,5 B	60,1	27,0	32,4	39,1
Roggen und Wintermenggetreide	40,5	44,9	8,3 A	48,6	40,3	20,0	8,2
Triticale	41,3	43,7	2,4 B	52,4	12,5	26,9	19,9
Wintergerste	47,7	43,0	3,5 A	59,2	20,5	24,1	37,7
Sommergerste	24,3	27,2	0,5 B	33,8	1,7	39,1	24,3
Gerste zusammen	45,0	40,1	4,0 A	56,0	22,2	24,4	39,7
Hafer	28,3	23,3	0,8 C	45,5	3,4	60,8	95,3
Getreide zusammen ¹ (ohne Körnermais und Corn-Cob-Mix)	42,0	42,4	20,0 A	52,9	105,9	26,0	24,8
Körnermais/Mais zum Ausreifen (einschl. Corn-Cob-Mix)	78,5	82,2	0,9 C	77,0	6,9	- 1,9	- 6,3
Getreide insgesamt ¹	43,6	44,4	20,9 A	53,9	112,7	23,6	21,4
Pflanzen zur Grünernte							
Silomais/Grünmais (einschl. Lieschkolbenschrot)	340,9	364,4	4,6 A	309,1	141,8	- 9,3	- 15,2
Leguminosen zur Ganzpflanzenernte	57,5	66,9	2,6 B	70,2	18,0	22,1	4,9
Feldgras/Grasanbau auf dem Ackerland	54,2	57,4	2,9 B	53,0	15,5	- 2,2	- 7,7
Hackfrüchte							
Kartoffeln zusammen	246,4	•	0,0 A	298,0	1,2	20,9	•
Zuckerrüben ohne Saatguterzeugung	556,8	•	0,3 A	437,3	11,2	- 21,5	•
Hülsenfrüchte zur Körnergewinnung							
Erbsen (ohne Frischerbsen)	24,6	•	0,2 A	•	•	•	•
Süßlupinen	10,9	12,4	0,3 B	•	•	•	•
Ölfrüchte zur Körnergewinnung							
Winterraps	31,6	29,3	5,2 A	39,9	20,8	26,3	36,2
Sonnenblumen	27,7	21,3	0,6 A	24,7	1,5	- 10,8	16,0
Dauergrünland							
Wiesen (hauptsächlich Schnittnutzung)	43,7	44,0	1,9 C	41,2	7,7	- 5,7	- 6,4
Weiden (einschl. Mähweiden)	•	50,5	5,4 C	39,4	21,3	•	- 22,0

¹ ohne anderes Getreide zur Körnergewinnung

4.2.2 Dahme-Spreewald

Fruchtart	Hektarertrag		Anbau- fläche	Hektar- ertrag	Ernte- menge	Veränderung der Erträge 2013 gegenüber	
	Durchschnitt 2007 - 2012	2012				2013	
	dt/ha		1 000 ha	dt/ha	1 000 t	Prozent	
Getreide zur Körnergewinnung							
Winterweizen einschl. Dinkel und Einkorn	49,9	40,3	2,0 A	60,3	12,2	20,8	49,6
Weizen zusammen	48,7	39,5	2,0 A	60,2	12,3	23,6	52,4
Roggen und Wintermenggetreide	29,6	33,5	16,9 A	36,4	61,5	23,0	8,7
Triticale	40,4	46,4	2,3 B	59,1	13,8	46,3	27,4
Wintergerste	48,8	41,4	2,9 A	55,7	15,9	14,1	34,5
Sommergerste	22,7	32,7	0,2 C	14,5	0,3	- 36,1	- 55,7
Gerste zusammen	45,2	39,2	3,1 A	53,1	16,2	17,5	35,5
Hafer	25,7	23,7	0,6 C	28,7	1,6	11,7	21,1
Getreide zusammen ¹ (ohne Körnermais und Corn-Cob-Mix)	34,3	35,7	24,9 A	42,3	105,4	23,3	18,5
Körnermais/Mais zum Ausreifen (einschl. Corn-Cob-Mix)	76,6	73,6	/ E	39,9	•	- 47,9	- 45,8
Getreide insgesamt ¹	35,0	37,5	25,4 A	42,3	107,2	20,9	12,8
Pflanzen zur Grünernte							
Silomais/Grünmais (einschl. Lieschkolbenschrot)	316,5	325,1	7,9 A	253,2	199,9	- 20,0	- 22,1
Leguminosen zur Ganzpflanzenernte	51,2	59,2	3,0 A	44,1	13,1	- 13,9	- 25,5
Feldgras/Grasanbau auf dem Ackerland	29,8	34,3	4,6 B	36,4	16,8	22,1	6,1
Hackfrüchte							
Kartoffeln zusammen	323,6	320,8	/ E	309,2	•	- 4,4	- 3,6
Zuckerrüben ohne Saatguterzeugung	611,2	•	/ E	•	•	•	•
Hülsenfrüchte zur Körnergewinnung							
Erbsen (ohne Frischerbsen)	10,6	23,5	0,3 C	13,5	0,4	27,4	- 42,6
Süßlupinen	10,7	14,7	0,9 C	13,9	1,3	29,9	- 5,4
Ölfrüchte zur Körnergewinnung							
Winterraps	29,6	24,4	2,5 A	33,2	8,4	12,2	36,1
Sonnenblumen	19,6	22,2	1,4 A	15,4	2,2	- 21,4	- 30,6
Dauergrünland							
Wiesen (hauptsächlich Schnittnutzung)	48,0	52,4	5,5 B	54,6	29,8	13,8	4,2
Weiden (einschl. Mähweiden)	•	43,4	14,2 B	43,2	61,2	•	- 0,5

¹ ohne anderes Getreide zur Körnergewinnung

4.2.3 Elbe-Elster

Fruchtart	Hektarertrag		Anbau- fläche	Hektar- ertrag	Ernte- menge	Veränderung der Erträge 2013 gegenüber	
	Durchschnitt 2007 - 2012	2012				2013	
	dt/ha		1 000 ha	dt/ha	1 000 t	Prozent	
Getreide zur Körnergewinnung							
Winterweizen einschl. Dinkel und Einkorn	53,2	40,2	5,4 A	62,5	33,5	17,5	55,5
Weizen zusammen	52,7	41,7	• A	62,5	•	18,6	49,9
Roggen und Wintermenggetreide	39,1	44,2	16,1 A	48,6	78,5	24,3	10,0
Triticale	40,8	43,1	5,7 B	53,5	30,2	31,1	24,1
Wintergerste	47,0	31,9	6,2 A	52,1	32,1	10,9	63,3
Sommergerste	38,4	46,5	0,3 C	23,3	0,7	- 39,3	- 49,9
Gerste zusammen	46,0	36,6	6,4 A	50,8	32,8	10,4	38,8
Hafer	33,8	38,8	• C	45,9	•	35,8	18,3
Getreide zusammen ¹ (ohne Körnermais und Corn-Cob-Mix)	43,0	42,0	34,0 A	52,0	176,8	20,9	23,8
Körnermais/Mais zum Ausreifen (einschl. Corn-Cob-Mix)	77,3	70,4	1,4 B	54,2	7,3	- 29,9	- 23,0
Getreide insgesamt ¹	44,8	44,5	35,4 A	52,1	184,1	16,3	17,1
Pflanzen zur Grünernte							
Silomais/Grünmais (einschl. Lieschkolbenschrot)	337,9	322,9	12,9 A	252,5	326,0	- 25,3	- 21,8
Leguminosen zur Ganzpflanzenernte	42,0	36,4	1,4 B	73,1	10,5	74,0	100,8
Feldgras/Grasanbau auf dem Ackerland	47,2	41,1	2,9 A	53,3	15,5	12,9	29,7
Hackfrüchte							
Kartoffeln zusammen	312,9	310,1	0,2 B	225,4	5,5	- 28,0	- 27,3
Zuckerrüben ohne Saatguterzeugung	624,8	652,5	0,3 A	480,7	15,1	- 23,1	- 26,3
Hülsenfrüchte zur Körnergewinnung							
Erbsen (ohne Frischerbsen)	23,0	26,1	1,0 B	23,2	2,4	0,9	- 11,1
Süßlupinen	14,8	21,6	0,4 A	19,6	0,7	32,4	- 9,3
Ölfrüchte zur Körnergewinnung							
Winterraps	28,0	18,6	5,7 A	32,9	18,8	17,5	76,9
Sonnenblumen	22,6	24,4	1,7 A	18,8	3,3	- 16,8	- 23,0
Dauergrünland							
Wiesen (hauptsächlich Schnittnutzung)	58,3	54,4	6,0 B	41,5	24,7	- 28,8	- 23,7
Weiden (einschl. Mähweiden)	•	50,8	15,0 B	59,7	89,3	•	17,5

¹ ohne anderes Getreide zur Körnergewinnung

4.2.4 Havelland

Fruchtart	Hektarertrag		Anbau- fläche	Hektar- ertrag	Ernte- menge	Veränderung der Erträge 2013 gegenüber	
	Durchschnitt 2007 - 2012	2012	2013			Durchschnitt 2007 - 2012	2012
	dt/ha		1 000 ha	dt/ha	1 000 t	Prozent	
Getreide zur Körnergewinnung							
Winterweizen einschl. Dinkel und Einkorn	56,3	64,3	7,9 A	73,0	57,3	29,7	13,5
Weizen zusammen	56,2	63,4	8,0 A	72,2	58,1	28,5	13,9
Roggen und Wintermenggetreide	45,3	51,6	15,8 B	54,3	85,6	19,9	5,2
Triticale	49,5	59,3	2,3 B	50,8	11,6	2,6	- 14,3
Wintergerste	57,0	53,9	4,9 A	61,7	30,4	8,2	14,5
Sommergerste	35,4	36,8	0,3 C	46,8	1,4	32,2	27,2
Gerste zusammen	54,8	51,5	5,2 A	60,9	31,8	11,1	18,3
Hafer	34,4	32,5	0,6 C	50,4	3,0	46,5	55,1
Getreide zusammen ¹ (ohne Körnermais und Corn-Cob-Mix)	50,0	55,3	32,0 A	59,5	190,2	19,0	7,6
Körnermais/Mais zum Ausreifen (einschl. Corn-Cob-Mix)	76,5	91,4	1,8 A	79,7	14,2	4,2	- 12,8
Getreide insgesamt ¹	51,2	56,7	33,8 A	60,6	204,5	18,4	6,9
Pflanzen zur Grünernte							
Silomais/Grünmais (einschl. Lieschkolbenschrot)	339,0	376,8	10,2 A	317,2	323,1	- 6,4	- 15,8
Leguminosen zur Ganzpflanzenernte	47,2	36,0	1,1 B	52,2	5,7	10,6	45,0
Feldgras/Grasanbau auf dem Ackerland	36,9	38,4	2,3 C	57,9	13,5	56,9	50,8
Hackfrüchte							
Kartoffeln zusammen	309,7	326,8	0,2 B	362,7	6,7	17,1	11,0
Zuckerrüben ohne Saatguterzeugung	521,9	583,5	0,3 A	675,7	18,4	29,5	15,8
Hülsenfrüchte zur Körnergewinnung							
Erbsen (ohne Frischerbsen)	23,1	27,7	0,2 B	•	•	•	•
Süßlupinen	13,5	13,2	0,5 B	17,9	0,9	32,6	35,6
Ölfrüchte zur Körnergewinnung							
Winterraps	34,4	36,6	8,4 A	39,6	33,4	15,1	8,2
Sonnenblumen	15,8	24,6	0,0 A	•	•	•	•
Dauergrünland							
Wiesen (hauptsächlich Schnittnutzung)	53,3	69,1	4,9 B	52,5	25,8	- 1,5	- 24,0
Weiden (einschl. Mähweiden)	•	58,2	23,4 B	51,3	120,1	•	- 11,9

¹ ohne anderes Getreide zur Körnergewinnung

4.2.5 Märkisch-Oderland

Fruchtart	Hektarertrag		Anbau- fläche	Hektar- ertrag	Ernte- menge	Veränderung der Erträge 2013 gegenüber	
	Durchschnitt 2007 - 2012	2012				Durchschnitt 2007 - 2012	2012
	dt/ha		1 000 ha	dt/ha	1 000 t	Prozent	
Getreide zur Körnergewinnung							
Winterweizen einschl. Dinkel und Einkorn	57,7	53,8	29,6 A	72,8	215,3	26,2	35,3
Weizen zusammen	57,3	53,4	30,1 A	72,4	217,7	26,4	35,6
Roggen und Wintermenggetreide	48,3	55,2	21,4 A	60,1	128,5	24,4	8,9
Triticale	43,6	42,4	2,7 B	57,4	15,6	31,7	35,4
Wintergerste	52,8	47,0	7,5 A	67,2	50,3	27,3	43,0
Sommergerste	38,9	48,7	0,7 C	44,4	3,0	14,1	- 8,8
Gerste zusammen	50,6	47,4	8,2 A	65,3	53,3	29,1	37,8
Hafer	32,4	39,2	1,0 B	38,7	3,8	19,4	- 1,3
Getreide zusammen ¹ (ohne Körnermais und Corn-Cob-Mix)	52,6	51,9	63,4 A	66,1	419,0	25,7	27,4
Körnermais/Mais zum Ausreifen (einschl. Corn-Cob-Mix)	78,9	87,6	3,2 B	84,9	27,1	7,6	- 3,1
Getreide insgesamt ¹	54,3	54,5	66,6 A	67,0	446,1	23,4	22,9
Pflanzen zur Grünernte							
Silomais/Grünmais (einschl. Lieschkolbenschrot)	364,6	417,0	16,3 A	336,8	549,1	- 7,6	- 19,2
Leguminosen zur Ganzpflanzenernte	63,4	61,5	3,2 A	67,3	21,5	6,2	9,4
Feldgras/Grasanbau auf dem Ackerland	41,1	57,5	4,7 B	45,9	21,6	11,7	- 20,2
Hackfrüchte							
Kartoffeln zusammen	286,3	320,8	0,1 C	172,9	1,6	- 39,6	- 46,1
Zuckerrüben ohne Saatguterzeugung	574,4	642,9	2,2 A	580,5	129,4	1,1	- 9,7
Hülsenfrüchte zur Körnergewinnung							
Erbsen (ohne Frischerbsen)	22,6	29,1	0,5 C	30,4	1,4	34,5	4,5
Süßlupinen	14,4	18,7	0,7 C	23,2	1,5	61,1	24,1
Ölfrüchte zur Körnergewinnung							
Winterraps	33,3	30,2	18,1 A	40,4	73,1	21,3	33,8
Sonnenblumen	22,0	20,4	1,0 A	23,8	2,4	8,2	16,7
Dauergrünland							
Wiesen (hauptsächlich Schnittnutzung)	30,4	37,2	2,2 C	35,4	7,8	16,4	- 4,8
Weiden (einschl. Mähweiden)	•	25,3	4,1 C	18,4	7,5	•	- 27,3

¹ ohne anderes Getreide zur Körnergewinnung

4.2.6 Oberhavel

Fruchtart	Hektarertrag		Anbau- fläche	Hektar- ertrag	Ernte- menge	Veränderung der Erträge 2013 gegenüber	
	Durchschnitt 2007 - 2012	2012				2013	
	dt/ha		1 000 ha	dt/ha	1 000 t	Prozent	
Getreide zur Körnergewinnung							
Winterweizen einschl. Dinkel und Einkorn	52,0	47,4	2,1 B	70,2	14,5	35,0	48,1
Weizen zusammen	51,0	44,2	2,2 B	68,6	14,8	34,5	55,2
Roggen und Wintermenggetreide	37,0	44,3	14,5 A	45,6	66,2	23,2	2,9
Triticale	39,8	39,6	3,3 A	52,2	17,0	31,2	31,8
Wintergerste	44,2	40,9	2,8 A	56,2	15,6	27,1	37,4
Sommergerste	33,6	42,3	0,2 C	•	•	•	•
Gerste zusammen	43,1	41,2	3,0 A	•	•	•	•
Hafer	26,1	31,9	0,7 D	35,1	2,6	34,5	10,0
Getreide zusammen ¹ (ohne Körnermais und Corn-Cob-Mix)	39,4	42,5	23,6 A	49,5	116,9	25,6	16,5
Körnermais/Mais zum Ausreifen (einschl. Corn-Cob-Mix)	83,3	79,3	1,1 B	85,3	9,5	2,4	7,6
Getreide insgesamt ¹	41,1	45,0	24,8 A	51,1	126,5	24,3	13,6
Pflanzen zur Grünernte							
Silomais/Grünmais (einschl. Lieschkolbenschrot)	319,8	349,1	8,4 B	330,0	278,7	3,2	– 5,5
Leguminosen zur Ganzpflanzenernte	48,4	/	0,8 C	40,7	3,2	– 15,9	•
Feldgras/Grasanbau auf dem Ackerland	30,4	41,6	2,7 B	36,1	9,9	18,8	– 13,2
Hackfrüchte							
Kartoffeln zusammen	258,8	•	0,2 B	•	•	•	•
Zuckerrüben ohne Saatguterzeugung	531,8	•	0,0 A	•	•	•	•
Hülsenfrüchte zur Körnergewinnung							
Erbsen (ohne Frischerbsen)	•	12,0	0,1 A	•	•	•	•
Süßlupinen	11,4	16,1	0,7 C	•	•	•	•
Ölfrüchte zur Körnergewinnung							
Winterraps	27,6	28,5	4,6 A	37,5	17,1	35,9	31,6
Sonnenblumen	15,8	16,3	0,6 A	20,4	1,2	29,1	25,2
Dauergrünland							
Wiesen (hauptsächlich Schnittnutzung)	42,1	50,9	3,6 C	45,6	16,4	8,3	– 10,4
Weiden (einschl. Mähweiden)	•	52,3	18,3 B	43,3	79,2	•	– 17,2

¹ ohne anderes Getreide zur Körnergewinnung

4.2.7 Oberspreewald-Lausitz

Fruchtart	Hektarertrag		Anbau- fläche	Hektar- ertrag	Ernte- menge	Veränderung der Erträge 2013 gegenüber	
	Durchschnitt 2007 - 2012	2012				2013	
	dt/ha		1 000 ha	dt/ha	1 000 t	Prozent	
Getreide zur Körnergewinnung							
Winterweizen einschl. Dinkel und Einkorn	39,7	30,7	1,5 A	47,9	7,3	20,7	56,0
Weizen zusammen	39,1	30,8	1,6 A	47,4	7,4	21,2	53,9
Roggen und Wintermenggetreide	34,0	39,5	8,8 B	39,8	34,8	17,1	0,8
Triticale	36,9	34,2	1,5 B	47,1	7,0	27,6	37,7
Wintergerste	43,2	26,0	1,2 A	47,2	5,6	9,3	81,5
Sommergerste	22,4	26,0	0,2 D	35,3	0,7	57,6	35,8
Gerste zusammen	40,0	26,0	1,4 B	45,5	6,3	13,8	75,0
Hafer	26,7	•	0,2 D	32,8	0,8	22,8	•
Getreide zusammen ¹ (ohne Körnermais und Corn-Cob-Mix)	35,5	35,8	13,5 B	41,9	56,3	18,0	17,0
Körnermais/Mais zum Ausreifen (einschl. Corn-Cob-Mix)	82,0	85,0	1,0 B	65,5	6,6	- 20,1	- 22,9
Getreide insgesamt ¹	38,2	39,1	14,5 B	43,5	62,9	13,9	11,3
Pflanzen zur Grünernte							
Silomais/Grünmais (einschl. Lieschkolbenschrot)	349,4	314,5	5,2 B	250,6	130,9	- 28,3	- 20,3
Leguminosen zur Ganzpflanzenernte	49,2	58,8	2,2 A	41,2	9,2	- 16,3	- 29,9
Feldgras/Grasanbau auf dem Ackerland	48,7	65,1	2,7 A	46,7	12,4	- 4,1	- 28,3
Hackfrüchte							
Kartoffeln zusammen	325,4	307,5	0,5 A	283,6	13,4	- 12,8	- 7,8
Zuckerrüben ohne Saatguterzeugung	•	•	0,0 A	•	•	•	•
Hülsenfrüchte zur Körnergewinnung							
Erbsen (ohne Frischerbsen)	18,2	19,6	0,3 A	16,6	0,6	- 8,8	- 15,3
Süßlupinen	15,3	19,3	0,4 B	21,9	0,8	43,1	13,5
Ölfrüchte zur Körnergewinnung							
Winterraps	24,0	19,0	1,8 B	34,2	6,2	42,5	80,0
Sonnenblumen	21,1	20,5	0,8 C	13,7	1,1	- 35,1	- 33,2
Dauergrünland							
Wiesen (hauptsächlich Schnittnutzung)	48,0	49,0	2,8 C	40,7	11,4	- 15,2	- 16,9
Weiden (einschl. Mähweiden)	•	43,2	4,0 C	41,2	16,3	•	- 4,6

¹ ohne anderes Getreide zur Körnergewinnung

4.2.8 Oder-Spree

Fruchtart	Hektarertrag		Anbau- fläche	Hektar- ertrag	Ernte- menge	Veränderung der Erträge 2013 gegenüber	
	Durchschnitt 2007 - 2012	2012				2013	
	dt/ha		1 000 ha	dt/ha	1 000 t	Prozent	
Getreide zur Körnergewinnung							
Winterweizen einschl. Dinkel und Einkorn	52,3	45,3	4,1 A	69,1	28,3	32,1	52,5
Weizen zusammen	52,0	46,2	4,2 A	68,0	28,5	30,8	47,2
Roggen und Wintermenggetreide	34,7	40,7	20,2 A	48,5	97,7	39,8	19,2
Triticale	41,3	46,7	2,3 A	49,0	11,2	18,6	4,9
Wintergerste	46,3	40,7	2,7 A	54,0	14,4	16,6	32,7
Sommergerste	34,4	48,0	0,3 A	•	•	•	•
Gerste zusammen	44,5	43,1	3,0 A	•	•	•	•
Hafer	29,5	28,1	0,8 B	39,3	3,1	33,2	39,9
Getreide zusammen ¹ (ohne Körnermais und Corn-Cob-Mix)	38,7	41,8	30,5 A	51,1	155,8	32,0	22,2
Körnermais/Mais zum Ausreifen (einschl. Corn-Cob-Mix)	68,8	72,4	1,1 A	66,5	7,4	- 3,3	- 8,1
Getreide insgesamt ¹	39,9	43,5	31,6 A	51,7	163,2	29,6	18,9
Pflanzen zur Grünernte							
Silomais/Grünmais (einschl. Lieschkolbenschrot)	330,1	352,6	11,7 A	298,5	350,7	- 9,6	- 15,3
Leguminosen zur Ganzpflanzenernte	61,6	65,8	2,5 B	57,4	14,6	- 6,8	- 12,8
Feldgras/Grasanbau auf dem Ackerland	44,1	56,0	3,0 B	59,8	17,9	35,6	6,8
Hackfrüchte							
Kartoffeln zusammen	304,6	•	0,2 A	•	•	•	•
Zuckerrüben ohne Saatguterzeugung	•	-	-	-	-	-	-
Hülsenfrüchte zur Körnergewinnung							
Erbsen (ohne Frischerbsen)	15,1	24,0	0,3 A	29,3	0,9	94,0	22,1
Süßlupinen	11,4	19,7	1,3 B	19,6	2,6	71,9	- 0,5
Ölfrüchte zur Körnergewinnung							
Winterraps	29,4	27,3	5,6 A	38,4	21,4	30,6	40,7
Sonnenblumen	18,9	20,1	1,7 A	19,8	3,4	4,8	- 1,5
Dauergrünland							
Wiesen (hauptsächlich Schnittnutzung)	38,3	51,6	5,8 C	51,5	30,1	34,5	- 0,2
Weiden (einschl. Mähweiden)	•	39,2	7,1 B	36,6	26,1	•	- 6,6

¹ ohne anderes Getreide zur Körnergewinnung

4.2.9 Ostprignitz-Ruppin

Fruchtart	Hektarertrag		Anbau- fläche	Hektar- ertrag	Ernte- menge	Veränderung der Erträge 2013 gegenüber	
	Durchschnitt 2007 - 2012	2012				2013	
	dt/ha		1 000 ha	dt/ha	1 000 t	Prozent	
Getreide zur Körnergewinnung							
Winterweizen einschl. Dinkel und Einkorn	62,5	67,1	7,4 A	72,3	53,8	15,7	7,7
Weizen zusammen	61,3	65,9	7,8 A	71,6	55,7	16,8	8,6
Roggen und Wintermenggetreide	42,9	53,0	21,9 A	58,3	127,4	35,9	10,0
Triticale	50,3	52,4	2,4 A	67,6	16,3	34,4	29,0
Wintergerste	54,0	55,7	7,2 A	61,6	44,5	14,1	10,6
Sommergerste	33,5	45,8	0,8 B	49,9	4,0	49,0	9,0
Gerste zusammen	51,3	53,9	8,0 A	60,4	48,6	17,7	12,1
Hafer	31,7	36,1	1,8 B	45,9	8,4	44,8	27,1
Getreide zusammen ¹ (ohne Körnermais und Corn-Cob-Mix)	48,0	55,3	42,0 A	61,1	256,4	27,3	10,5
Körnermais/Mais zum Ausreifen (einschl. Corn-Cob-Mix)	74,0	77,0	3,6 A	74,0	26,5	–	– 3,9
Getreide insgesamt ¹	49,8	57,0	45,5 A	62,1	282,9	24,7	8,9
Pflanzen zur Grünernte							
Silomais/Grünmais (einschl. Lieschkolbenschrot)	345,9	368,5	15,4 A	321,9	496,7	– 6,9	– 12,6
Leguminosen zur Ganzpflanzenernte	51,3	36,7	1,8 A	77,7	13,7	51,5	111,7
Feldgras/Grasanbau auf dem Ackerland	38,7	37,6	4,0 B	51,7	20,9	33,6	37,5
Hackfrüchte							
Kartoffeln zusammen	358,2	383,6	1,6 A	370,6	58,6	3,5	– 3,4
Zuckerrüben ohne Saatguterzeugung	600,8	•	0,1 A	•	•	•	•
Hülsenfrüchte zur Körnergewinnung							
Erbsen (ohne Frischerbsen)	18,2	27,0	0,4 A	25,4	0,9	39,6	– 5,9
Süßlupinen	14,2	14,8	1,0 A	20,0	2,1	40,8	35,1
Ölfrüchte zur Körnergewinnung							
Winterraps	34,5	35,3	12,5 A	39,6	49,4	14,8	12,2
Sonnenblumen	15,9	•	0,4 A	•	•	•	•
Dauergrünland							
Wiesen (hauptsächlich Schnittnutzung)	44,1	52,1	4,2 B	51,2	21,5	16,1	– 1,7
Weiden (einschl. Mähweiden)	•	61,1	29,0 B	55,6	161,1	•	– 9,0

¹ ohne anderes Getreide zur Körnergewinnung

4.2.10 Potsdam-Mittelmark

Fruchtart	Hektarertrag		Anbau- fläche	Hektar- ertrag	Ernte- menge	Veränderung der Erträge 2013 gegenüber	
	Durchschnitt 2007 - 2012	2012				2013	
	dt/ha		1 000 ha	dt/ha	1 000 t	Prozent	
Getreide zur Körnergewinnung							
Winterweizen einschl. Dinkel und Einkorn	58,8	61,3	5,1 B	66,8	33,7	13,6	9,0
Weizen zusammen	58,3	61,0	5,1 B	66,6	33,8	14,2	9,2
Roggen und Wintermenggetreide	39,6	47,8	23,5 A	47,0	110,2	18,7	- 1,7
Triticale	44,0	49,7	3,2 A	54,0	17,2	22,7	8,7
Wintergerste	54,2	63,0	4,1 A	60,7	25,0	12,0	- 3,7
Sommergerste	26,4	30,5	0,4 B	36,8	1,6	39,4	20,7
Gerste zusammen	51,7	60,0	4,6 A	58,4	26,6	13,0	- 2,7
Hafer	29,0	34,0	0,6 C	41,9	2,7	44,5	23,2
Getreide zusammen ¹ (ohne Körnermais und Corn-Cob-Mix)	43,4	50,9	37,1 A	51,5	191,2	18,7	1,2
Körnermais/Mais zum Ausreifen (einschl. Corn-Cob-Mix)	76,3	78,3	2,8 C	84,2	23,3	10,4	7,5
Getreide insgesamt ¹	45,2	52,8	39,9 A	53,7	214,5	18,8	1,7
Pflanzen zur Grünernte							
Silomais/Grünmais (einschl. Lieschkolbenschrot)	347,7	371,9	12,8 A	280,5	359,9	- 19,3	- 24,6
Leguminosen zur Ganzpflanzenernte	59,8	70,4	2,4 C	38,9	9,1	- 34,9	- 44,7
Feldgras/Grasanbau auf dem Ackerland	35,9	36,2	3,8 B	44,6	16,9	24,2	23,2
Hackfrüchte							
Kartoffeln zusammen	293,4	317,1	0,3 A	274,3	8,1	- 6,5	- 13,5
Zuckerrüben ohne Saatguterzeugung	636,5	•	/ E	•	•	•	•
Hülsenfrüchte zur Körnergewinnung							
Erbsen (ohne Frischerbsen)	15,9	11,2	0,4 C	19,8	0,9	24,5	76,8
Süßlupinen	14,6	17,2	0,6 B	10,3	0,6	- 29,5	- 40,1
Ölfrüchte zur Körnergewinnung							
Winterraps	29,7	33,7	6,5 B	39,5	25,7	33,0	17,2
Sonnenblumen	20,0	24,8	1,0 B	15,9	1,6	- 20,5	- 35,9
Dauergrünland							
Wiesen (hauptsächlich Schnittnutzung)	53,4	56,8	5,9 B	45,9	27,1	- 14,0	- 19,2
Weiden (einschl. Mähweiden)	•	61,1	20,5 B	53,2	108,8	•	- 12,9

¹ ohne anderes Getreide zur Körnergewinnung

4.2.11 Prignitz

Fruchtart	Hektarertrag		Anbau- fläche	Hektar- ertrag	Ernte- menge	Veränderung der Erträge 2013 gegenüber	
	Durchschnitt 2007 - 2012	2012				2013	
	dt/ha		1 000 ha	dt/ha	1 000 t	Prozent	
Getreide zur Körnergewinnung							
Winterweizen einschl. Dinkel und Einkorn	59,2	66,8	12,8 A	72,8	93,1	23,0	9,0
Weizen zusammen	59,0	66,6	12,9 A	72,6	93,4	23,1	9,0
Roggen und Wintermenggetreide	48,2	53,0	21,9 A	57,8	126,8	19,9	9,1
Triticale	53,8	63,5	2,7 A	65,8	17,8	22,3	3,6
Wintergerste	56,8	69,6	8,3 A	66,2	55,2	16,5	- 4,9
Sommergerste	26,4	•	0,3 A	•	•	•	•
Gerste zusammen	55,7	67,9	8,6 A	•	•	•	•
Hafer	33,4	31,4	0,7 D	55,3	4,1	65,6	76,1
Getreide zusammen ¹ (ohne Körnermais und Corn-Cob-Mix)	53,1	60,4	46,9 A	63,6	298,2	19,8	5,3
Körnermais/Mais zum Ausreifen (einschl. Corn-Cob-Mix)	79,1	79,7	1,6 C	63,4	10,3	- 19,8	- 20,5
Getreide insgesamt ¹	54,5	61,1	48,5 A	63,6	308,4	16,7	4,1
Pflanzen zur Grünernte							
Silomais/Grünmais (einschl. Lieschkolbenschrot)	352,4	363,7	21,0 A	291,2	611,8	- 17,4	- 19,9
Leguminosen zur Ganzpflanzenernte	62,8	89,5	1,4 A	56,4	7,8	- 10,2	- 37,0
Feldgras/Grasanbau auf dem Ackerland	47,3	47,2	3,3 B	56,1	18,3	18,6	18,9
Hackfrüchte							
Kartoffeln zusammen	331,3	361,0	1,9 A	324,9	61,0	- 1,9	- 10,0
Zuckerrüben ohne Saatguterzeugung	518,0	550,8	0,9 B	571,8	51,3	10,4	3,8
Hülsenfrüchte zur Körnergewinnung							
Erbsen (ohne Frischerbsen)	22,8	•	0,1 B	•	•	•	•
Süßlupinen	13,7	12,3	0,7 A	13,7	1,0	-	11,4
Ölfrüchte zur Körnergewinnung							
Winterraps	34,6	35,4	17,9 A	38,1	68,3	10,1	7,6
Sonnenblumen	12,8	•	/ E	•	•	•	•
Dauergrünland							
Wiesen (hauptsächlich Schnittnutzung)	46,3	42,7	1,1 B	58,9	6,4	27,2	37,9
Weiden (einschl. Mähweiden)	•	72,1	32,5 A	55,2	179,2	•	- 23,4

¹ ohne anderes Getreide zur Körnergewinnung

4.2.12 Spree-Neiße

Fruchtart	Hektarertrag		Anbau- fläche	Hektar- ertrag	Ernte- menge	Veränderung der Erträge 2013 gegenüber	
	Durchschnitt 2007 - 2012	2012				2013	
	dt/ha		1 000 ha	dt/ha	1 000 t	Prozent	
Getreide zur Körnergewinnung							
Winterweizen einschl. Dinkel und Einkorn	41,4	29,3	3,0 A	47,6	14,1	15,0	62,5
Weizen zusammen	40,8	33,1	3,2 A	47,2	15,1	15,7	42,6
Roggen und Wintermenggetreide	31,3	36,5	9,2 A	31,5	29,0	0,6	- 13,7
Triticale	28,5	33,9	1,2 C	30,8	3,6	8,1	- 9,1
Wintergerste	42,9	31,3	2,1 A	46,2	9,8	7,7	47,6
Sommergerste	28,7	36,5	0,4 C	32,6	1,3	13,6	- 10,7
Gerste zusammen	39,0	33,6	2,5 A	44,0	11,1	12,8	31,0
Hafer	27,3	24,3	0,7 B	28,1	1,9	2,9	15,6
Getreide zusammen ¹ (ohne Körnermais und Corn-Cob-Mix)	33,8	34,6	16,8 A	36,2	60,8	7,1	4,6
Körnermais/Mais zum Ausreifen (einschl. Corn-Cob-Mix)	76,0	81,0	1,2 B	47,2	5,6	- 37,9	- 41,7
Getreide insgesamt ¹	35,8	38,0	18,0 A	36,9	66,4	3,1	- 2,9
Pflanzen zur Grünernte							
Silomais/Grünmais (einschl. Lieschkolbenschrot)	332,4	341,0	5,8 A	289,4	166,8	- 12,9	- 15,1
Leguminosen zur Ganzpflanzenernte	54,0	54,2	2,6 A	66,8	17,6	23,7	23,2
Feldgras/Grasanbau auf dem Ackerland	49,8	55,6	4,8 A	57,3	27,4	15,1	3,1
Hackfrüchte							
Kartoffeln zusammen	327,1	310,5	0,2 C	341,8	6,1	4,5	10,1
Zuckerrüben ohne Saatguterzeugung	664,7	•	0,1 B	•	•	•	•
Hülsenfrüchte zur Körnergewinnung							
Erbsen (ohne Frischerbsen)	15,2	22,4	0,2 A	22,2	0,5	46,1	- 0,9
Süßlupinen	11,1	18,5	0,4 A	18,8	0,8	69,4	1,6
Ölfrüchte zur Körnergewinnung							
Winterraps	21,9	13,0	1,9 A	31,1	6,0	42,0	139,2
Sonnenblumen	19,9	23,0	0,9 B	16,6	1,5	- 16,6	- 27,8
Dauergrünland							
Wiesen (hauptsächlich Schnittnutzung)	51,7	42,7	4,5 C	44,1	19,9	- 14,7	3,3
Weiden (einschl. Mähweiden)	•	55,1	6,3 B	57,3	36,1	•	4,0

¹ ohne anderes Getreide zur Körnergewinnung

4.2.13 Teltow-Fläming

Fruchtart	Hektarertrag		Anbau- fläche	Hektar- ertrag	Ernte- menge	Veränderung der Erträge 2013 gegenüber	
	Durchschnitt 2007 - 2012	2012				2013	
	dt/ha		1 000 ha	dt/ha	1 000 t	Prozent	
Getreide zur Körnergewinnung							
Winterweizen einschl. Dinkel und Einkorn	61,8	60,6	6,6 A	72,5	47,6	17,3	19,6
Weizen zusammen	61,0	57,9	6,6 A	72,3	47,7	18,5	24,9
Roggen und Wintermenggetreide	39,1	44,1	19,9 A	50,2	100,0	28,4	13,8
Triticale	41,4	42,1	2,9 B	50,3	14,4	21,5	19,5
Wintergerste	51,8	51,8	4,5 A	63,6	28,8	22,8	22,8
Sommergerste	40,0	47,3	0,1 C	•	•	•	•
Gerste zusammen	50,7	50,4	4,7 A	•	•	•	•
Hafer	32,0	36,3	0,5 C	43,1	2,2	34,7	18,7
Getreide zusammen ¹ (ohne Körnermais und Corn-Cob-Mix)	44,9	46,6	34,7 A	55,9	193,7	24,5	20,0
Körnermais/Mais zum Ausreifen (einschl. Corn-Cob-Mix)	78,8	82,3	2,3 B	68,1	15,5	- 13,6	- 17,3
Getreide insgesamt ¹	46,6	48,8	37,0 A	56,6	209,2	21,5	16,0
Pflanzen zur Grünernte							
Silomais/Grünmais (einschl. Lieschkolbenschrot)	337,6	351,6	14,1 A	293,8	413,6	- 13,0	- 16,4
Leguminosen zur Ganzpflanzenernte	52,2	65,1	0,9 B	65,3	5,8	25,1	0,3
Feldgras/Grasanbau auf dem Ackerland	41,7	49,2	3,8 B	44,8	17,3	7,4	- 8,9
Hackfrüchte							
Kartoffeln zusammen	394,1	420,4	2,8 A	392,6	109,4	- 0,4	- 6,6
Zuckerrüben ohne Saatguterzeugung	539,3	•	0,1 B	•	•	•	•
Hülsenfrüchte zur Körnergewinnung							
Erbsen (ohne Frischerbsen)	21,6	27,9	0,5 C	29,8	1,5	38,0	6,8
Süßlupinen	12,7	15,3	0,6 C	21,4	1,3	68,5	39,9
Ölfrüchte zur Körnergewinnung							
Winterraps	28,7	24,4	7,3 A	38,7	28,1	34,8	58,6
Sonnenblumen	18,0	23,7	1,2 A	18,1	2,1	0,6	- 23,6
Dauergrünland							
Wiesen (hauptsächlich Schnittnutzung)	47,0	54,0	5,4 B	55,8	30,1	18,7	3,3
Weiden (einschl. Mähweiden)	•	55,2	10,4 B	61,0	63,3	•	10,5

¹ ohne anderes Getreide zur Körnergewinnung

4.2.14 Uckermark

Fruchtart	Hektarertrag		Anbau- fläche	Hektar- ertrag	Ernte- menge	Veränderung der Erträge 2013 gegenüber	
	Durchschnitt 2007 - 2012	2012				Durchschnitt 2007 - 2012	2012
	dt/ha		1 000 ha	dt/ha	1 000 t	Prozent	
Getreide zur Körnergewinnung							
Winterweizen einschl. Dinkel und Einkorn	70,4	58,5	44,8 A	79,2	354,9	12,5	35,4
Weizen zusammen	69,7	57,4	45,8 A	78,2	357,8	12,2	36,2
Roggen und Wintermenggetreide	45,1	49,1	14,6 A	56,7	83,0	25,7	15,5
Triticale	48,7	44,6	1,9 B	53,9	10,3	10,7	20,9
Wintergerste	64,4	55,9	15,3 A	73,8	113,1	14,6	32,0
Sommergerste	31,5	36,8	1,4 B	31,9	4,5	1,3	– 13,3
Gerste zusammen	61,1	51,0	16,7 A	70,2	117,6	14,9	37,6
Hafer	34,6	32,6	1,4 B	41,0	5,6	18,5	25,8
Getreide zusammen ¹ (ohne Körnermais und Corn-Cob-Mix)	62,8	53,4	80,8 A	71,2	575,6	13,4	33,3
Körnermais/Mais zum Ausreifen (einschl. Corn-Cob-Mix)	82,1	83,2	2,1 A	91,2	19,0	11,1	9,6
Getreide insgesamt ¹	63,2	54,3	82,9 A	71,7	594,6	13,4	32,0
Pflanzen zur Grünernte							
Silomais/Grünmais (einschl. Lieschkolbenschrot)	367,7	375,0	15,2 A	397,7	602,9	8,2	6,1
Leguminosen zur Ganzpflanzenernte	64,3	89,3	3,9 A	60,5	23,8	– 5,9	– 32,3
Feldgras/Grasanbau auf dem Ackerland	43,2	36,2	3,6 B	42,3	15,4	– 2,1	16,9
Hackfrüchte							
Kartoffeln zusammen	288,1	•	0,0 B	•	•	•	•
Zuckerrüben ohne Saatguterzeugung	585,7	616,6	3,9 A	642,9	251,6	9,8	4,3
Hülsenfrüchte zur Körnergewinnung							
Erbsen (ohne Frischerbsen)	13,5	•	0,2 B	•	•	•	•
Süßlupinen	8,7	8,6	0,9 C	14,5	1,3	66,7	68,6
Ölfrüchte zur Körnergewinnung							
Winterraps	37,7	36,0	32,2 A	43,0	138,2	14,1	19,4
Sonnenblumen	22,8	24,7	1,0 C	26,7	2,5	17,1	8,1
Dauergrünland							
Wiesen (hauptsächlich Schnittnutzung)	54,5	52,3	6,7 B	61,3	40,8	12,5	17,2
Weiden (einschl. Mähweiden)	•	54,1	18,2 A	58,4	106,4	•	7,9

¹ ohne anderes Getreide zur Körnergewinnung

Das Amt für Statistik Berlin-Brandenburg

Das Amt für Statistik Berlin-Brandenburg ist für beide Länder die zentrale Dienstleistungseinrichtung auf dem Gebiet der amtlichen Statistik. Das Amt erbringt Serviceleistungen im Bereich Information und Analyse für die breite Öffentlichkeit, für alle gesellschaftlichen Gruppen sowie für Kunden aus Verwaltung und Politik, Wirtschaft und Wissenschaft. Kerngeschäft des Amtes ist die Durchführung der gesetzlich angeordneten amtlichen Statistiken für Berlin und Brandenburg. Das Amt erhebt die Daten, bereitet sie auf, interpretiert und analysiert sie und veröffentlicht die Ergebnisse. Die Grundversorgung aller Nutzer mit statistischen Informationen erfolgt unentgeltlich, im Wesentlichen über das Internet und den Informationsservice. Daneben werden nachfrage- und zielgruppenorientierte Standardauswertungen zu Festpreisen angeboten. Kundenspezifische Aufbereitung / Beratung zu kostendeckenden Preisen ergänzt das Spektrum der Informationsbereitstellung.

Amtliche Statistik im Verbund

Die Statistiken werden bundesweit nach einheitlichen Konzepten, Methoden und Verfahren arbeitsteilig erstellt. Die statistischen Ämter der Länder sind dabei grundsätzlich für die Durchführung der Erhebungen, für die Aufbereitung und Veröffentlichung der Länderergebnisse zuständig. Durch diese Kooperation in einem „Statistikverbund“ entstehen für alle Länder vergleichbare und zu einem Bundesergebnis zusammenführbare Erhebungsergebnisse.

Produkte und Dienstleistungen

Informationsservice

info@statistik-bbb.de
mit statistischen Informationen für jedermann und Beratung sowie maßgeschneiderte Aufbereitungen von Daten über Berlin und Brandenburg.
Auskunft, Beratung, Pressedienst sowie Fachbibliothek.

Standort Potsdam

Behlerstraße 3a, 14467 Potsdam
Tel. 0331 8173 - 1777
Fax 030 9028 - 4091
Mo – Do 9 – 15 Uhr, Fr 9 – 14 Uhr

Standort Berlin

Alt-Friedrichsfelde 60, 10315 Berlin
Bibliothek
Tel. 030 9021 - 3540
Mo – Do 9 – 15 Uhr, Fr 9 – 14 Uhr

Internet-Angebot

www.statistik-berlin-brandenburg.de
mit aktuellen Daten, Pressemitteilungen, Statistischen Berichten zum kostenlosen Herunterladen, regionalstatistischen Informationen, Wahlstatistiken und -analysen sowie einem Überblick über das gesamte Leistungsspektrum des Amtes.

Statistische Jahrbücher

mit einer Vielzahl von Tabellen aus nahezu allen Arbeitsgebieten der amtlichen Statistik.

Statistische Berichte

mit Ergebnissen der einzelnen Statistiken in Tabellen in tiefer sachlicher Gliederung und Grafiken zur Veranschaulichung von Entwicklungen und Strukturen.
Mit dieser Reihe werden die bisherigen Veröffentlichungen Statistischer Berichte aus dem Landesbetrieb für Datenverarbeitung und Statistik Land Brandenburg sowie dem Statistischen Landesamt Berlin fortgesetzt.

Datenangebot aus dem Sachgebiet

Informationen zu dieser Veröffentlichung

Referat 35 B
Tel. 030 9021–3055
Fax 030 9021–3041
regina.kurz@statistik-bbb.de

Weitere Veröffentlichungen zum Thema

Statistische Berichte:

- Bodennutzung der landwirtschaftlichen Betriebe
C I 1
- Ernteberichterstattung über Feldfrüchte und Grünland
C II 1
- Besondere Ernte- und Qualitätsermittlung
C II 7