



## Impressum

**Statistischer Bericht**  
G IV 1 - m 12/13

Erscheinungsfolge: monatlich  
Erschienen im **März 2014**

### Preis

pdf-Version: kostenlos  
Excel-Version: kostenlos  
Druck-Version: 6,- EUR

## Herausgeber

**Amt für Statistik** Berlin-Brandenburg  
Behlertstraße 3a  
14467 Potsdam  
info@statistik-bbb.de  
www.statistik-berlin-brandenburg.de

Tel. 0331 8173 - 1777  
Fax 030 9028 - 4091

## Zeichenerklärung

0 weniger als die Hälfte von 1  
in der letzten besetzten Stelle,  
jedoch mehr als nichts  
– nichts vorhanden  
... Angabe fällt später an  
( ) Aussagewert ist eingeschränkt  
/ Zahlenwert nicht sicher genug  
• Zahlenwert unbekannt oder  
geheim zu halten  
x Tabellenfach gesperrt  
p vorläufige Zahl  
r berichtigte Zahl  
s geschätzte Zahl

**Amt für Statistik** Berlin-Brandenburg,  
Potsdam, 2014



*Dieses Werk ist unter einer Creative Commons Lizenz  
vom Typ Namensnennung 3.0 Deutschland zugänglich.  
Um eine Kopie dieser Lizenz einzusehen, konsultieren Sie  
<http://creativecommons.org/licenses/by/3.0/de/>*

Inhaltsverzeichnis

	Seite
<b>Vorbemerkungen</b>	<b>4</b>
<b>Grafiken</b>	
1 Übernachtungen in den Beherbergungsbetrieben des Landes Brandenburg seit Januar 2011 .....	5
2 Übernachtungskapazität im Land Brandenburg seit Januar 2011 nach zusammengefassten Betriebsarten .....	5
3 Übernachtungen auf den Campingplätzen des Landes Brandenburg seit Januar 2011 .....	17
<b>Tabellen</b>	
1 Gäste, Übernachtungen und Aufenthaltsdauer in den Beherbergungsbetrieben des Landes Brandenburg im Dezember 2013 nach Betriebsarten und Herkunft .....	6
2 Gäste, Übernachtungen und Aufenthaltsdauer in den Beherbergungsbetrieben des Landes Brandenburg im Dezember 2013 nach Herkunftsländern .....	7
3 Beherbergungsbetriebe, Bettenangebot und Bettenauslastung im Land Brandenburg im Dezember 2013 nach Betriebsarten und Bettengrößenklassen .....	9
4 Gäste, Übernachtungen und Aufenthaltsdauer in den Beherbergungsbetrieben des Landes Brandenburg im Dezember 2013 nach Verwaltungsbezirken und Reisegebieten .....	10
5 Gäste mit Wohnsitz im Ausland sowie deren Übernachtungen und Aufenthaltsdauer in den Beherbergungsbetrieben des Landes Brandenburg im Dezember 2013 nach Verwaltungsbezirken und Reisegebieten .....	11
6 Beherbergungsbetriebe, Bettenangebot und Bettenauslastung im Land Brandenburg im Dezember 2013 nach Verwaltungsbezirken und Reisegebieten .....	12
7 Betriebe der Hotellerie mit mindestens 25 Gästezimmern sowie deren Zimmerauslastung, Gäste und Übernachtungen im Land Brandenburg im Dezember 2013 nach Betriebsarten und Zimmergrößenklassen.....	13
8 Betriebe der Hotellerie mit mindestens 25 Gästezimmern sowie deren Zimmerauslastung, Gäste und Übernachtungen im Land Brandenburg im Dezember 2013 nach Verwaltungsbezirken und Reisegebieten .....	14
9 Gäste, Übernachtungen und Aufenthaltsdauer in den Beherbergungsbetrieben im Land Brandenburg im Dezember 2013 nach Gemeindegruppen.....	15
10 Beherbergungsbetriebe, Bettenangebot und Bettenauslastung im Land Brandenburg im Dezember 2013 nach Gemeindegruppen.....	15
11 Gäste und Übernachtungen in den Beherbergungsbetrieben des Landes Brandenburg 2013 nach Betriebsarten und Monaten .....	16
12 Betriebe, Stellplätze, Auslastung der Schlafgelegenheiten, Gäste, Übernachtungen und Aufenthaltsdauer auf den Campingplätzen des Landes Brandenburg 2013 nach Monaten .....	17

## Vorbemerkungen

### Allgemeine Angaben zur Statistik

Die Monatserhebungen im Tourismus liefern verlässliche Aussagen über den Stand und vor allem die kurzfristige Entwicklung des Inlandstourismus in der Bundesrepublik Deutschland.

Die regional nach Kreisen, Gemeinden und gegebenenfalls Gemeindeteilen sowie (landesspezifisch) auch nach Reisegebieten gegliederten Ergebnisse der Tourismusstatistik sind eine unentbehrliche Informationsquelle für das Beherbergungsgewerbe selbst, seine lokalen und regionalen Verbände sowie für die Bundesländer und Gemeinden. Darüber hinaus werden Daten dieser Statistik dafür benötigt, Verpflichtungen gegenüber den Vereinten Nationen, der OECD und der EU nachzukommen.

Die Erhebungen werden zu Beginn eines Monats durchgeführt und beziehen sich auf den Berichtszeitraum des jeweiligen Vormonats.

### Rechtsgrundlagen

Beherbergungsstatistikgesetz (BeherbStatG) vom 22. Mai 2002 (BGBl. I S. 1642), zuletzt geändert durch Artikel 1 des Gesetzes vom 23. November 2011 (BGBl. I S. 2298), in Verbindung mit dem Bundesstatistikgesetz (BStatG) vom 22. Januar 1987 (BGBl. I S. 462, 565), zuletzt geändert durch Artikel 13 des Gesetzes vom 25. Juli 2013 (BGBl. I S. 2749), sowie Verordnung (EU) Nr. 692/2011 des Europäischen Parlaments und des Rates und Durchführungsverordnung (EU) Nr. 1051/2011 der Kommission.

### Berichtskreis

Zum Berichtskreis gehören alle Beherbergungsstätten mit zehn und mehr Gästebetten sowie alle Campingplätze für Urlaubscamping mit zehn und mehr Stellplätzen, und zwar unabhängig davon, ob die Beherbergung Hauptzweck (z. B. bei Hotels, Pensionen) oder nur Nebenzweck des Betriebes (z. B. bei Schulungsheimen oder bei Vorsorge- und Rehabilitationskliniken) ist.

### Methodische Hinweise

Für die Erhebung besteht Auskunftspflicht.

Die veröffentlichten Ergebnisse beziehen sich grundsätzlich auf Beherbergungsbetriebe, d. h. sowohl auf Beherbergungsstätten mit mindestens zehn Betten als auch auf Campingplätze für Urlaubscamping ab zehn Stellplätzen. Ausnahmen sind in den Tabellen durch Fußnoten gekennzeichnet.

### Erhebungsmerkmale und Klassifikationen

#### Systematiken

Es werden alle Beherbergungsbetriebe der Wirtschaftsbereiche 55.1 bis 55.3 sowie 85.59 und 86.10.3 gemäß Klassifikation der Wirtschaftszweige (WZ), Ausgabe 2008, befragt.

#### • Gäste(-ankünfte)

Innerhalb des Berichtszeitraums in den Beherbergungsbetrieben angekommene Personen.

#### • Übernachtungen

Zahl der Übernachtungen von Gästen, die im Berichtszeitraum ankamen oder aus dem vorherigen Berichtszeitraum noch anwesend waren.

#### • Aufenthaltsdauer

Rechnerischer Durchschnittswert, ermittelt durch Division der Übernachtungen durch die Ankünfte.

#### • Bettenangebot, Übernachtungskapazität

Zahl der am letzten Tag des Berichtszeitraums vorhandenen Betten / Schlafgelegenheiten (ohne Zustellbetten). Ein Camping-Stellplatz entspricht dabei vier Schlafgelegenheiten.

#### • Bettenauslastung, Auslastung der Schlafgelegenheiten

Rechnerischer Wert, der die prozentuale Inanspruchnahme der im Berichtszeitraum vorhandenen Übernachtungsmöglichkeiten ausdrückt. Die Übernachtungsmöglichkeiten werden durch Multiplikation der Anzahl der Schlafgelegenheiten mit den Kalendertagen ermittelt (Bettentage). In die hier veröffentlichten Berechnungen sind Campingplätze nur dann einbezogen, wenn es durch Fußnoten kenntlich gemacht ist.

#### • Zimmerangebot

Einmal jährlich (Stand: 31. Juli) nur in Hotels, Hotels garnis, Gasthöfen und Pensionen abgefragter Wert.

#### • Zimmerauslastung

Befragt werden nur Betriebe der Hotellerie mit mindestens 25 Zimmern. Errechnung der prozentualen Inanspruchnahme der angebotenen Zimmer im Berichtszeitraum analog der Bettenauslastung, jedoch mit der Anzahl der angebotenen Zimmer (Zimmertage) und der belegten Zimmer.

#### • Herkunftsländer

Grundsätzlich ist der ständige Wohnsitz der Gäste maßgebend, nicht ihre Staatsangehörigkeit oder Nationalität.

#### • Hotellerie (WZ-Nr. 55.1)

Hotels, Hotels garnis, Gasthöfe, Pensionen

#### • Hotels (WZ-Nr. 55.10.1)

Beherbergungsbetriebe, die jedermann zugänglich sind und in denen ein öffentliches Restaurant sowie in der Regel weitere Einrichtungen und Räume für unterschiedliche Zwecke (Konferenzen, Sport, Freizeit) vorhanden sind.

#### • Hotels garnis (WZ-Nr. 55.10.2)

Es wird höchstens Frühstück abgegeben.

#### • Gasthöfe (WZ-Nr. 55.10.3)

Außer dem Gastraum stehen in der Regel keine weiteren Aufenthaltsräume zur Verfügung.

#### • Pensionen (WZ-Nr. 55.10.4)

Abgabe von Speisen und Getränke nur an Hausgäste.

#### • Weitere Beherbergungsbetriebe

(WZ-Nr. 55.2, 55.3, 85.59.1, 85.59.2, 85.59.9, 86.10.3) Weitere Einrichtungen, die Gäste unter den verschiedensten Zielrichtungen beherbergen (Erholungs- und Ferienheime, Ferienzentren, Ferienhäuser und -wohnungen, Jugendherbergen und Hütten, Campingplätze für Urlaubscamping, Schulungsheime, Vorsorge- und Rehabilitationskliniken).

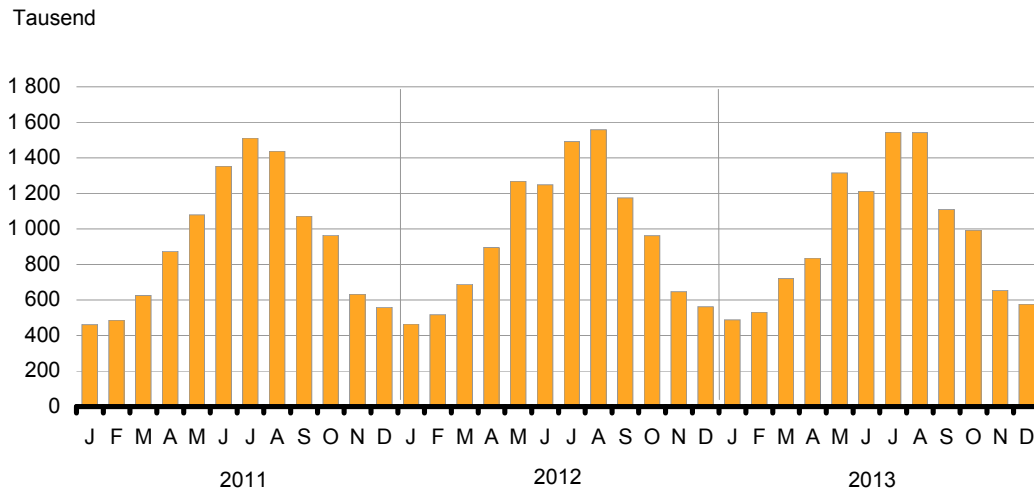
#### • Campingplätze (Urlaubscamping) (WZ-Nr. 55.3)

Abgegrenzte Gelände, die jedermann zum kurzzeitigen (tage- oder wochenweise) Aufstellen von mitgebrachten Wohnwagen, Wohnmobilen oder Zelten zugänglich sind.

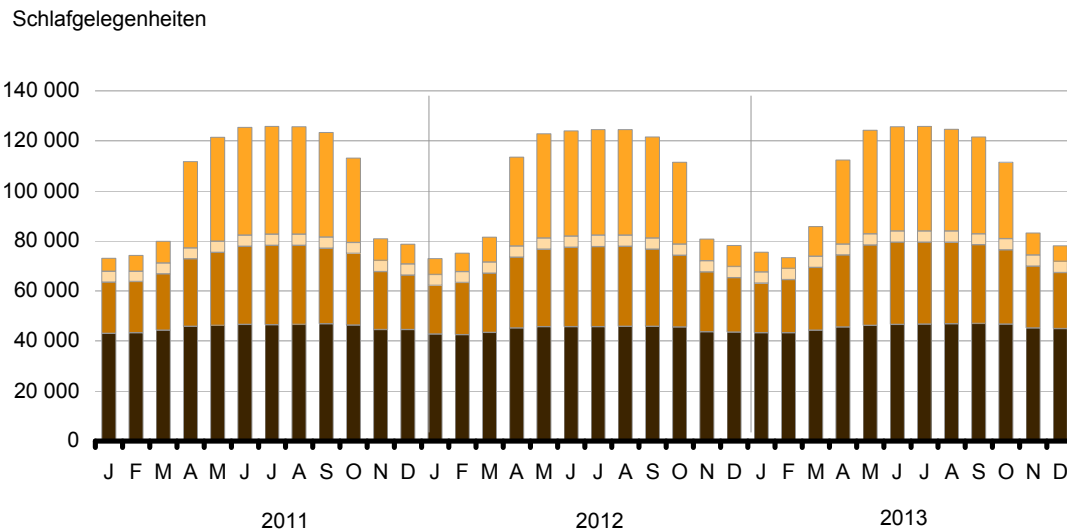
#### • Vorsorge- und Rehabilitationskliniken (WZ-Nr. 86.10.3)

Beherbergungsbetriebe unter ärztlicher Leitung ausschließlich oder überwiegend für Kurgäste.

## Übernachtungen in den Beherbergungsbetrieben des Landes Brandenburg seit Januar 2011



## Übernachtungskapazität im Land Brandenburg seit Januar 2011 nach zusammengefassten Betriebsarten



- Campingplätze
- Vorsorge- und Rehakliniken
- Jugendherbergen, Ferienhäuser und -wohnungen, Feriencentren, Erholungs-, Ferien- und Schulungsheime
- Hotels, Hotels garnis, Pensionen, Gasthöfe

**1 Gäste, Übernachtungen und Aufenthaltsdauer in den Beherbergungsbetrieben des Landes Brandenburg im Dezember 2013 nach Betriebsarten und Herkunft**

Betriebsart — Wohnsitz der Gäste	Dezember 2013					Januar bis Dezember 2013				
	Gäste	Veränderung zum Vor- jahr	Über- nach- tungen	Veränderung zum Vor- jahr	Durchschnittl. Aufent- halts- dauer	Gäste	Veränderung zum Vor- jahr	Über- nach- tungen	Veränderung zum Vor- jahr	Durchschnittl. Aufent- halts- dauer
	Anzahl	Prozent	Anzahl	Prozent	Tage	Anzahl	Prozent	Anzahl	Prozent	Tage
Hotels, Hotels garnis, Gasthöfe, Pensionen	175 421	5,3	346 905	4,4	2,0	2 866 787	0,2	5 851 898	- 0,3	2,0
Inland	158 526	4,0	310 304	3,3	2,0	2 596 274	0,4	5 271 884	- 0,3	2,0
Ausland	16 895	19,2	36 601	14,2	2,2	270 513	- 1,3	580 014	- 0,1	2,1
davon										
Hotels	141 187	7,7	276 154	7,0	2,0	2 250 625	1,1	4 502 719	0,6	2,0
Inland	127 787	6,5	247 737	6,0	1,9	2 036 111	1,3	4 054 771	0,6	2,0
Ausland	13 400	21,7	28 417	15,9	2,1	214 514	- 1,0	447 948	0,4	2,1
Hotels garnis	18 003	- 4,0	35 175	- 7,5	2,0	292 346	- 4,2	598 569	- 4,1	2,0
Inland	15 222	- 5,9	29 403	- 8,8	1,9	249 862	- 3,8	510 326	- 3,9	2,0
Ausland	2 781	7,7	5 772	0,0	2,1	42 484	- 6,4	88 243	- 5,3	2,1
Gasthöfe	8 084	2,0	14 833	- 2,9	1,8	152 847	- 0,0	307 783	- 0,5	2,0
Inland	7 671	1,5	14 156	- 3,1	1,8	145 971	- 0,3	293 385	- 0,8	2,0
Ausland	413	13,8	677	1,3	1,6	6 876	5,4	14 398	5,6	2,1
Pensionen	8 147	- 7,5	20 743	- 0,6	2,5	170 969	- 3,0	442 827	- 3,5	2,6
Inland	7 846	- 8,6	19 008	- 4,0	2,4	164 330	- 3,8	413 402	- 4,1	2,5
Ausland	301	35,0	1 735	62,3	5,8	6 639	24,8	29 425	6,7	4,4
Weitere Beherber- gungsbetriebe	44 753	4,2	229 175	- 0,1	5,1	1 340 334	2,1	5 668 543	1,0	4,2
Inland	41 306	2,2	218 746	- 1,5	5,3	1 260 279	1,7	5 417 930	0,5	4,3
Ausland	3 447	34,5	10 429	42,6	3,0	80 055	9,8	250 613	13,4	3,1
davon										
Jugendherbergen u.ä. Betriebe	7 853	4,6	20 240	14,7	2,6	322 437	3,8	953 090	4,9	3,0
Inland	7 291	2,7	17 456	7,1	2,4	311 389	3,4	894 651	3,1	2,9
Ausland	562	37,1	2 784	107,0	5,0	11 048	19,1	58 439	43,1	5,3
Erholungs-, Ferien-, Schulungsheime	9 082	- 9,7	31 448	- 8,3	3,5	259 398	- 4,4	893 842	- 3,7	3,4
Inland	8 762	- 9,8	29 716	- 8,4	3,4	254 904	- 4,4	870 137	- 3,4	3,4
Ausland	320	- 7,8	1 732	- 5,3	5,4	4 494	- 4,1	23 705	- 13,0	5,3
Vorsorge- u. Rehabilitations- kliniken	4 361	3,8	118 181	- 2,0	27,1	64 270	- 1,3	1 543 365	- 1,1	24,0
Inland	4 356	4,2	118 123	- 2,0	27,1	64 219	- 1,3	1 542 707	- 1,1	24,0
Ausland	5	x	58	- 43,1	11,6	51	30,8	658	35,4	12,9
Ferienzentren, -häuser, -woh- nungen	22 760	9,2	57 495	3,2	2,5	403 460	8,5	1 319 199	3,9	3,3
Inland	20 252	6,2	51 755	0,1	2,6	369 071	7,7	1 235 729	3,2	3,3
Ausland	2 508	41,5	5 740	43,3	2,3	34 389	18,2	83 470	15,9	2,4
Campingplätze	697	93,6	1 811	69,9	2,6	290 769	- 1,1	959 047	1,4	3,3
Inland	645	86,4	1 696	63,7	2,6	260 696	- 1,3	874 706	1,1	3,4
Ausland	52	271,4	115	283,3	2,2	30 073	0,8	84 341	4,8	2,8
<b>Insgesamt</b>	<b>220 174</b>	<b>5,1</b>	<b>576 080</b>	<b>2,6</b>	<b>2,6</b>	<b>4 207 121</b>	<b>0,8</b>	<b>11 520 441</b>	<b>0,3</b>	<b>2,7</b>
Inland	199 832	3,7	529 050	1,3	2,6	3 856 553	0,8	10 689 814	0,1	2,8
Ausland	20 342	21,5	47 030	19,5	2,3	350 568	1,1	830 627	3,6	2,4

## 2 Gäste, Übernachtungen und Aufenthaltsdauer in den Beherbergungsbetrieben des Landes Brandenburg im Dezember 2013 nach Herkunftsländern

Herkunftsland	Dezember 2013						Januar bis Dezember 2013					
	Gäste	Veränderung zum Vorjahr	Übernachtungen	Veränderung zum Vorjahr	An teil <sup>1</sup>	Durchschnittliche Aufenthaltsdauer	Gäste	Veränderung zum Vorjahr	Übernachtungen	Veränderung zum Vorjahr	An teil <sup>1</sup>	Durchschnittliche Aufenthaltsdauer
	Anzahl	Prozent	Anzahl	Prozent		Tage	Anzahl	Prozent	Anzahl	Prozent		Tage
Deutschland	199 832	3,7	529 050	1,3	91,8	2,6	3 856 553	0,8	10 689 814	0,1	92,8	2,8
Ausland	20 342	21,5	47 030	19,5	8,2	2,3	350 568	1,1	830 627	3,6	7,2	2,4
Europa	17 569	21,8	40 885	21,1	86,9	2,3	309 788	2,0	736 814	4,5	88,7	2,4
Belgien	432	- 18,8	830	- 10,5	1,8	1,9	8 460	- 0,5	18 902	0,5	2,3	2,2
Bulgarien	66	266,7	304	x	0,6	4,6	836	- 15,6	2 860	- 32,4	0,3	3,4
Dänemark	743	24,0	1 644	20,2	3,5	2,2	20 206	- 5,1	50 816	- 0,5	6,1	2,5
Estland	166	90,8	262	26,0	0,6	1,6	1 917	15,5	3 094	- 0,7	0,4	1,6
Finnland	102	45,7	248	67,6	0,5	2,4	3 018	- 2,2	5 803	- 8,8	0,7	1,9
Frankreich	593	34,5	1 200	30,0	2,6	2,0	10 923	- 0,1	22 953	- 5,5	2,8	2,1
Griechenland	71	14,5	168	- 20,4	0,4	2,4	828	- 15,7	1 953	- 34,3	0,2	2,4
Irland	113	68,7	214	84,5	0,5	1,9	1 530	- 36,7	3 957	- 14,0	0,5	2,6
Island	20	150,0	79	229,2	0,2	4,0	378	- 42,3	730	- 52,8	0,1	1,9
Italien	478	- 5,7	1 878	53,9	4,0	3,9	8 938	3,6	27 444	14,1	3,3	3,1
Kroatien	109	x	309	x	0,7	2,8	398	x	1 255	x	0,2	3,2
Lettland	203	51,5	313	42,3	0,7	1,5	3 059	23,7	4 752	- 4,1	0,6	1,6
Litauen	477	45,4	616	8,1	1,3	1,3	5 369	- 6,1	7 497	- 1,6	0,9	1,4
Luxemburg	77	22,2	200	77,0	0,4	2,6	1 303	- 22,3	3 036	- 28,5	0,4	2,3
Malta	6	x	16	x	0,0	2,7	107	7,0	240	4,8	0,0	2,2
Niederlande	2 873	10,3	7 218	4,3	15,3	2,5	46 236	- 2,0	119 023	- 4,3	14,3	2,6
Norwegen	216	18,0	416	19,9	0,9	1,9	11 054	- 8,5	20 724	- 1,0	2,5	1,9
Österreich	997	52,0	1 890	23,7	4,0	1,9	14 761	1,5	31 057	- 1,9	3,7	2,1
Polen	3 283	17,3	10 148	28,6	21,6	3,1	57 503	11,9	151 366	23,5	18,2	2,6
Portugal	37	- 48,6	123	- 19,6	0,3	3,3	943	- 11,0	2 880	- 16,2	0,3	3,1
Rumänien	83	- 2,4	245	54,1	0,5	3,0	1 944	- 5,0	14 560	70,8	1,8	7,5
Russische Föderation	1 409	58,5	2 309	32,2	4,9	1,6	14 974	25,4	28 923	19,6	3,5	1,9
Schweden	751	11,3	1 470	4,0	3,1	2,0	20 493	- 4,1	33 808	- 0,9	4,1	1,6
Schweiz	1 002	28,0	2 094	25,0	4,5	2,1	21 509	14,9	51 306	30,9	6,2	2,4
Slowakische Republik	81	3,8	189	- 17,8	0,4	2,3	1 921	4,9	4 661	- 23,3	0,6	2,4
Slowenien	43	79,2	155	167,2	0,3	3,6	880	- 2,5	2 367	- 56,0	0,3	2,7
Spanien	271	3,0	631	- 1,6	1,3	2,3	4 157	- 33,0	10 706	- 30,7	1,3	2,6
Tschechische Republik	746	3,9	1 292	10,4	2,7	1,7	14 516	- 4,9	29 296	- 5,4	3,5	2,0
Türkei	89	107,0	141	27,0	0,3	1,6	1 282	45,5	6 978	162,5	0,8	5,4
Ukraine	237	33,9	647	69,4	1,4	2,7	3 025	25,4	10 019	31,6	1,2	3,3
Ungarn	140	59,1	340	- 10,3	0,7	2,4	2 457	- 24,1	7 936	- 46,6	1,0	3,2
Vereinigtes Königreich	1 257	21,9	2 366	8,5	5,0	1,9	19 046	5,2	42 259	4,3	5,1	2,2
Zypern	9	x	17	x	0,0	1,9	145	33,0	459	24,7	0,1	3,2
Sonstige europäische Länder	389	17,2	913	52,9	1,9	2,3	5 672	6,6	13 194	- 5,2	1,6	2,3

## 2 Gäste, Übernachtungen und Aufenthaltsdauer in den Beherbergungsbetrieben des Landes Brandenburg im Dezember 2013 nach Herkunftsländern

Herkunftsland	Dezember 2013						Januar bis Dezember 2013					
	Gäste	Veränderung zum Vorjahr	Übernachtungen	Veränderung zum Vorjahr	Anteil <sup>1</sup>	Durchschnittliche Aufenthaltsdauer	Gäste	Veränderung zum Vorjahr	Übernachtungen	Veränderung zum Vorjahr	Anteil <sup>1</sup>	Durchschnittliche Aufenthaltsdauer
	Anzahl	Prozent	Anzahl	Prozent		Tage	Anzahl	Prozent	Anzahl	Prozent		Tage
Afrika	53	- 40,4	199	- 29,9	0,4	3,8	1 342	- 1,3	4 513	10,9	0,5	3,4
Südafrika	3	x	5	x	0,0	1,7	235	- 42,5	683	- 52,5	0,1	2,9
Sonstige afrikanische Länder	50	- 29,6	194	- 22,1	0,4	3,9	1 107	16,5	3 830	45,5	0,5	3,5
Asien	916	11,4	1 841	- 19,5	3,9	2,0	10 298	- 6,6	26 122	- 4,9	3,1	2,5
Arabische Golfstaaten	29	61,1	180	480,6	0,4	6,2	537	- 9,0	2 092	49,9	0,3	3,9
China und Hongkong	179	- 31,4	330	- 61,3	0,7	1,8	3 376	- 6,3	7 796	- 19,0	0,9	2,3
Taiwan	28	300,0	33	153,8	0,1	1,2	281	59,7	609	47,8	0,1	2,2
Indien	16	x	87	- 65,7	0,2	5,4	526	16,9	1 881	13,4	0,2	3,6
Israel	90	- 28,0	273	- 14,4	0,6	3,0	1 497	3,2	3 709	6,2	0,4	2,5
Japan	172	11,7	293	20,6	0,6	1,7	1 347	- 41,4	3 403	- 25,5	0,4	2,5
Korea, Republik	265	x	319	x	0,7	1,2	553	47,1	970	22,6	0,1	1,8
Sonstige asiatische Länder	137	- 34,8	326	- 41,6	0,7	2,4	2 181	4,8	5 662	2,7	0,7	2,6
Amerika	710	37,1	1 769	25,4	3,8	2,5	10 634	- 1,4	28 858	- 3,1	3,5	2,7
Brasilien	59	84,4	308	156,7	0,7	5,2	911	61,8	4 050	8,4	0,5	4,4
Kanada	62	14,8	212	49,3	0,5	3,4	1 311	- 12,0	3 474	- 7,0	0,4	2,6
Mittelamerika und Karibik	51	292,3	106	241,9	0,2	2,1	489	25,1	1 339	58,8	0,2	2,7
Vereinigte Staaten	457	22,5	983	0,9	2,1	2,2	7 129	- 4,8	17 761	- 6,9	2,1	2,5
Sonstige südamerikanische Länder	81	76,1	160	11,1	0,3	2,0	794	- 6,8	2 234	- 5,7	0,3	2,8
Australien, Neuseeland, Ozeanien	112	12,0	247	27,3	0,5	2,2	2 105	15,4	4 910	18,3	0,6	2,3
Australien	100	19,0	216	40,3	0,5	2,2	1 664	13,8	4 000	23,6	0,5	2,4
Neuseeland und Ozeanien	12	x	31	- 22,5	0,1	2,6	441	21,8	910	- 0,3	0,1	2,1
Ohne Angaben des Wohnsitzes	982	24,8	2 089	49,6	4,4	2,1	16 401	- 9,9	29 410	- 6,1	3,5	1,8
<b>Insgesamt</b>	<b>220 174</b>	<b>5,1</b>	<b>576 080</b>	<b>2,6</b>	<b>100</b>	<b>2,6</b>	<b>4 207 121</b>	<b>0,8</b>	<b>11 520 441</b>	<b>0,3</b>	<b>100</b>	<b>2,7</b>

<sup>1</sup> Bei Übernachtungen von Gästen insgesamt, aus Deutschland und aus dem Ausland zusammen: Anteil an allen Übernachtungen; sonst: Anteil an Übernachtungen von Ausländern.



### 3 Beherbergungsbetriebe, Bettenangebot und Bettenauslastung im Land Brandenburg im Dezember 2013 nach Betriebsarten und Bettengrößenklassen

Betriebsart — mit ... bis ... Gästebetten	Dezember 2013					Januar bis Dezember 2013	
	Betriebe <sup>1</sup>	Veränderung zum Vorjahr	Betten- angebot <sup>2</sup>	Veränderung zum Vorjahr	Durchschnittliche Bettenauslastung <sup>2</sup>		
	Anzahl	Prozent	Anzahl		Prozent		
Hotels, Hotels garnis, Gasthöfe, Pensionen							
unter 29	489	– 6,0	8 278	– 6,3	16,3	25,6	
30 - 99	317	3,6	15 970	3,2	22,3	33,4	
100 - 249	77	2,7	11 002	1,3	28,8	39,0	
250 - 499	23	27,8	7 064	24,6	33,3	41,7	
500 und mehr	5	–	3 014	–	30,2	44,0	
Zusammen	911	– 1,4	45 328	3,4	25,1	35,2	
davon							
Hotels							
unter 29	124	– 7,5	2 477	– 6,8	18,7	27,3	
30 - 99	215	1,4	11 401	1,7	23,4	34,3	
100 - 249	65	3,2	9 197	1,5	29,2	39,6	
250 - 499	21	16,7	6 755	19,2	34,2	42,8	
500 und mehr	5	–	3 014	–	30,2	44,0	
Zusammen	430	– 0,5	32 844	3,9	27,5	37,8	
Hotels garnis							
unter 29	39	2,6	763	– 0,1	19,4	27,6	
30 und mehr	54	1,9	4 042	7,4	25,0	35,8	
Zusammen	93	2,2	4 805	6,1	24,2	34,5	
Gasthöfe							
unter 29	145	– 7,6	2 277	– 9,6	13,5	22,2	
30 und mehr	33	32,0	1 292	34,7	13,3	21,4	
Zusammen	178	– 2,2	3 569	2,6	13,5	21,9	
Pensionen							
unter 29	181	– 5,2	2 761	– 4,4	15,7	26,5	
30 und mehr	29	3,6	1 349	0,7	18,3	29,9	
Zusammen	210	– 4,1	4 110	– 2,8	16,6	27,6	
Weitere Beherbergungsstätten <sup>3</sup>							
unter 29	157	8,3	2 867	8,1	12,3	22,7	
30 - 99	140	0,7	7 299	0,2	13,1	27,8	
100 und mehr	72	– 2,7	18 341	– 0,3	33,4	46,4	
Zusammen	369	3,1	28 507	0,6	26,1	38,9	
davon							
Jugendherbergen u.ä. Betriebe	88	–	7 115	8,1	9,4	28,4	
Erholungs-, Ferien-, Schu- lungsheime	79	– 4,8	6 978	– 7,1	14,8	31,0	
Ferienzentren, -häuser, -woh- nungen	181	9,0	9 951	2,1	18,8	31,2	
Vorsorge- u. Rehabilitations- kliniken	21	–	4 463	– 0,5	85,6	94,8	
Beherbergungsstätten <sup>3</sup> insgesamt							
unter 29	646	– 2,9	11 145	– 2,9	15,3	24,8	
30 - 99	457	2,7	23 269	2,3	19,4	31,4	
100 - 249	124	– 1,6	18 175	– 3,5	34,5	45,5	
250 - 499	39	21,9	12 437	17,7	28,4	40,5	
500 und mehr	14	–	8 809	3,3	31,2	43,4	
Zusammen	1 280	– 0,2	73 835	2,3	25,5	36,8	
Campingplätze	40	– 4,8	11 164	– 11,5	0,6	9,6	
Beherbergungsbetriebe <sup>4</sup> zusammen	1 320	– 0,3	84 999	0,2	22,3	29,7	

1 Im Berichtsmonat geöffnete Betriebe 2 Bei Campingplätzen Schlafgelegenheiten (rechnerischer Wert: 1 Stellplatz = 4 Schlafplätze)

3 Ohne Campingplätze 4 Einschließlich Campingplätzen

#### 4 Gäste, Übernachtungen und Aufenthaltsdauer in den Beherbergungsbetrieben des Landes Brandenburg im Dezember 2013 nach Verwaltungsbezirken und Reisegebieten

Verwaltungsbezirk — Reisegebiet	Dezember 2013					Januar bis Dezember 2013				
	Gäste	Veränderung zum Vor- jahr	Über- nach- tungen	Verän- derung zum Vor- jahr	Durch- schnitt- liche Auf- ent- halts- dauer	Gäste	Verän- derung zum Vor- jahr	Über- nach- tungen	Verän- derung zum Vor- jahr	Durch- schnitt- liche Auf- ent- halts- dauer
	Anzahl	Prozent	Anzahl	Prozent	Tage	Anzahl	Prozent	Anzahl	Prozent	Tage
<b>Kreisfreie Städte</b>										
Brandenburg an der Havel	3 080	10,5	6 509	16,0	2,1	64 135	2,3	172 372	10,1	2,7
Cottbus	8 567	7,6	14 005	12,7	1,6	125 917	8,4	225 104	5,6	1,8
Frankfurt (Oder)	5 045	44,2	9 784	48,4	1,9	70 236	1,3	168 077	20,7	2,4
Potsdam	25 734	6,4	56 939	- 1,8	2,2	423 840	- 3,2	1 003 250	- 3,0	2,4
<b>Landkreise</b>										
Barnim	9 078	4,6	39 232	8,0	4,3	233 552	6,2	809 290	2,8	3,5
Dahme-Spreewald	34 214	22,6	66 321	13,9	1,9	595 368	4,5	1 363 655	2,3	2,3
Elbe-Elster	2 528	- 0,5	12 766	- 2,0	5,0	50 990	1,1	217 376	- 2,6	4,3
Havelland	3 739	2,9	8 539	10,4	2,3	85 042	- 0,0	214 031	- 1,0	2,5
Märkisch-Oderland	10 763	- 17,1	47 583	- 7,6	4,4	209 265	- 5,2	764 299	- 1,2	3,7
Oberhavel	11 000	- 8,5	20 933	- 9,7	1,9	214 459	- 4,8	447 624	- 3,4	2,1
Oberspreewald-Lausitz	8 631	16,1	18 773	20,6	2,2	205 165	2,8	575 604	2,8	2,8
Oder-Spree	19 503	5,8	56 353	- 0,1	2,9	374 546	1,0	1 126 758	- 3,3	3,0
Ostprignitz-Ruppin	14 157	- 2,3	48 942	- 2,9	3,5	310 390	- 4,6	1 021 651	- 2,3	3,3
Potsdam-Mittelmark	18 984	0,8	54 633	0,8	2,9	382 147	5,7	1 084 755	2,2	2,8
Prignitz	5 782	3,3	12 156	- 0,4	2,1	106 653	- 1,2	244 057	- 3,4	2,3
Spree-Neiße	12 577	17,6	36 067	13,0	2,9	231 479	4,7	666 846	3,3	2,9
Teltow-Fläming	15 004	- 2,9	32 799	- 1,6	2,2	244 931	- 4,5	554 374	- 3,5	2,3
Uckermark	11 788	- 4,7	33 746	- 3,5	2,9	279 006	2,2	861 318	3,0	3,1
<b>Reisegebiete</b>										
Prignitz	6 526	- 0,4	13 774	- 4,4	2,1	125 972	- 0,6	288 321	- 2,6	2,3
Ruppiner Seenland	24 413	- 4,5	68 257	- 4,4	2,8	505 530	- 4,9	1 425 011	- 2,8	2,8
Uckermark	11 788	- 4,7	33 746	- 3,5	2,9	279 006	2,2	861 318	3,0	3,1
Barnimer Land	9 078	4,6	39 232	8,0	4,3	233 552	6,2	809 290	2,8	3,5
Seenland Oder-Spree	35 311	1,2	113 720	- 0,7	3,2	654 047	- 1,1	2 059 134	- 0,9	3,1
Dahme-Seenland	28 416	22,3	48 723	14,9	1,7	442 540	6,0	905 777	4,7	2,0
Spreewald	27 660	14,3	69 083	11,9	2,5	546 849	2,4	1 450 299	1,4	2,7
Niederlausitz	4 695	x	9 052	x	1,9	77 833	x	167 700	x	2,2
Elbe-Elster-Land	2 528	- 0,5	12 766	- 2,0	5,0	50 990	1,1	217 376	- 2,6	4,3
Fläming	27 467	3,8	67 921	1,1	2,5	452 385	1,3	1 127 388	0,5	2,5
Havelland	13 340	- 6,4	34 559	2,5	2,6	323 870	1,5	898 144	1,2	2,8
Potsdam	25 734	6,4	56 939	- 1,8	2,2	423 840	- 3,2	1 003 250	- 3,0	2,4
Lausitzer Seenland	3 218	x	8 308	x	2,6	90 707	x	307 433	x	3,4
<b>Land Brandenburg</b>	<b>220 174</b>	<b>5,1</b>	<b>576 080</b>	<b>2,6</b>	<b>2,6</b>	<b>4 207 121</b>	<b>0,8</b>	<b>11 520 441</b>	<b>0,3</b>	<b>2,7</b>

**5 Gäste mit Wohnsitz im Ausland sowie deren Übernachtungen und Aufenthaltsdauer in den Beherbergungsbetrieben des Landes Brandenburg im Dezember 2013 nach Verwaltungsbezirken und Reisegebieten**

Verwaltungsbezirk — Reisegebiet	Dezember 2013					Januar bis Dezember 2013				
	Gäste	Veränderung zum Vor- jahr	Über- nach- tungen	Verän- derung zum Vor- jahr	Durch- schnitt- liche Auf- ent- halts- dauer	Gäste	Verän- derung zum Vor- jahr	Über- nach- tungen	Verän- derung zum Vor- jahr	Durch- schnitt- liche Auf- ent- halts- dauer
<b>Kreisfreie Städte</b>										
Brandenburg an der Havel	184	12,9	483	- 2,6	2,6	4 767	14,1	24 350	37,2	5,1
Cottbus	627	63,7	960	16,8	1,5	9 949	3,6	20 208	- 1,2	2,0
Frankfurt (Oder)	756	31,9	1 991	37,3	2,6	17 172	5,6	35 094	22,7	2,0
Potsdam	2 275	14,2	5 260	6,8	2,3	46 915	6,3	108 203	7,4	2,3
<b>Landkreise</b>										
Barnim	948	38,6	4 631	112,3	4,9	16 914	14,0	50 712	27,8	3,0
Dahme-Spreewald	6 536	43,5	11 037	33,0	1,7	84 517	11,3	161 077	11,8	1,9
Elbe-Elster	36	-	115	76,9	3,2	1 331	- 18,3	3 312	- 49,3	2,5
Havelland	140	145,6	421	103,4	3,0	4 132	16,9	14 281	22,5	3,5
Märkisch-Oderland	520	- 35,6	1 713	- 15,5	3,3	11 530	- 14,8	32 768	- 8,4	2,8
Oberhavel	783	1,2	1 867	- 2,6	2,4	18 228	- 11,8	40 962	- 6,9	2,2
Oberspreewald-Lausitz	401	37,3	1 199	105,3	3,0	12 864	7,5	32 510	15,7	2,5
Oder-Spree	503	- 10,0	1 848	- 7,0	3,7	12 913	- 8,7	47 197	- 7,2	3,7
Ostprignitz-Ruppin	281	10,6	949	60,6	3,4	7 691	- 13,5	16 597	- 19,9	2,2
Potsdam-Mittelmark	1 911	32,5	3 663	33,3	1,9	33 889	- 2,5	73 094	1,3	2,2
Prignitz	120	- 33,0	260	- 23,3	2,2	3 701	- 18,3	7 507	- 41,2	2,0
Spree-Neiße	177	36,2	380	- 16,8	2,1	4 735	- 14,9	12 914	- 24,2	2,7
Teltow-Fläming	3 806	3,8	9 576	2,0	2,5	48 316	- 10,7	120 342	- 6,3	2,5
Uckermark	338	75,1	677	- 21,6	2,0	11 004	28,7	29 499	31,6	2,7
<b>Reisegebiete</b>										
Prignitz	150	- 42,1	297	- 44,5	2,0	5 905	- 13,7	10 697	- 34,8	1,8
Ruppiner Seenland	1 034	9,1	2 779	20,3	2,7	23 715	- 13,0	54 369	- 11,0	2,3
Uckermark	338	75,1	677	- 21,6	2,0	11 004	28,7	29 499	31,6	2,7
Barnimer Land	948	38,6	4 631	112,3	4,9	16 914	14,0	50 712	27,8	3,0
Seenland Oder-Spree	1 779	- 8,3	5 552	1,6	3,1	41 615	- 5,3	115 059	- 0,2	2,8
Dahme-Seenland	5 982	40,8	10 131	30,9	1,7	72 032	11,9	133 578	13,5	1,9
Spreewald	1 449	61,2	2 403	31,6	1,7	29 298	2,9	64 668	1,6	2,2
Niederlausitz	232	x	426	x	1,8	6 803	x	14 494	x	2,1
Elbe-Elster-Land	36	-	115	76,9	3,2	1 331	- 18,3	3 312	- 49,3	2,5
Fläming	5 475	10,8	12 613	6,8	2,3	72 346	- 9,5	166 118	- 6,0	2,3
Havelland	566	47,0	1 530	48,1	2,7	18 758	12,5	65 949	23,9	3,5
Potsdam	2 275	14,2	5 260	6,8	2,3	46 915	6,3	108 203	7,4	2,3
Lausitzer Seenland	78	x	616	x	7,9	3 932	x	13 969	x	3,6
<b>Land Brandenburg</b>	<b>20 342</b>	<b>21,5</b>	<b>47 030</b>	<b>19,5</b>	<b>2,3</b>	<b>350 568</b>	<b>1,1</b>	<b>830 627</b>	<b>3,6</b>	<b>2,4</b>

**6 Beherbergungsbetriebe, Bettenangebot und Bettenauslastung im Land Brandenburg im Dezember 2013 nach Verwaltungsbezirken und Reisegebieten**

Verwaltungsbezirk — Reisegebiet	Dezember 2013				Januar bis Dezember 2013	
	Betriebe <sup>1</sup>	Veränderung zum Vorjahr	Betten- angebot <sup>2</sup>	Veränderung zum Vorjahr	Durchschnittliche Bettenauslastung <sup>2</sup>	
	Anzahl	Prozent	Anzahl	Prozent		
<b>Kreisfreie Städte</b>						
Brandenburg an der Havel	32	14,3	1 379	13,2	15,2	30,9
Cottbus	20	– 4,8	1 699	11,3	26,7	35,1
Frankfurt (Oder)	19	–	1 035	3,9	30,5	31,0
Potsdam	50	2,0	5 442	1,0	33,8	48,3
<b>Landkreise</b>						
Barnim	80	3,9	4 064	1,4	31,4	38,3
Dahme-Spreewald	118	1,7	7 624	7,9	28,2	40,5
Elbe-Elster	51	– 1,9	1 405	– 7,1	29,3	34,0
Havelland	53	6,0	1 945	13,1	14,3	23,7
Märkisch-Oderland	94	– 5,1	4 729	– 2,4	32,8	42,9
Oberhavel	85	1,2	3 460	– 2,0	20,0	31,0
Oberspreewald-Lausitz	63	1,6	3 575	– 1,6	17,3	30,0
Oder-Spree	111	– 3,5	8 415	– 4,0	22,2	33,0
Ostprignitz-Ruppin	108	– 5,3	6 864	– 0,1	23,3	37,0
Potsdam-Mittelmark	111	– 1,8	6 736	8,0	26,3	38,6
Prignitz	66	–	2 249	13,7	18,0	29,0
Spree-Neiße	84	5,0	3 830	14,1	31,1	41,8
Teltow-Fläming	84	– 3,4	4 308	– 2,6	24,7	31,6
Uckermark	91	– 1,1	5 076	– 0,5	21,6	37,5
<b>Reisegebiete</b>						
Prignitz	79	– 2,5	2 633	8,8	17,4	28,5
Ruppiner Seenland	180	– 1,6	9 940	– 0,2	22,5	35,3
Uckermark	91	– 1,1	5 076	– 0,5	21,6	37,5
Barnimer Land	80	3,9	4 064	1,4	31,4	38,3
Seenland Oder-Spree	224	– 3,9	14 179	– 2,9	26,4	36,1
Dahme-Seenland	60	1,7	5 513	8,6	29,2	41,0
Spreewald	150	2,0	7 635	7,8	29,4	41,4
Niederlausitz	46	x	1 920	x	15,3	19,8
Elbe-Elster-Land	51	– 1,9	1 405	– 7,1	29,3	34,0
Fläming	144	– 2,0	7 851	3,9	28,0	36,4
Havelland	136	3,8	6 517	7,8	17,2	30,7
Potsdam	50	2,0	5 442	1,0	33,8	48,3
Lausitzer Seenland	29	x	1 660	x	16,2	32,0
<b>Land Brandenburg</b>	<b>1 320</b>	<b>– 0,3</b>	<b>73 835</b>	<b>2,3</b>	<b>25,5</b>	<b>36,8</b>

1 Im Berichtsmonat geöffnete Betriebe 2 Ohne Campingplätze

**7 Betriebe der Hotellerie mit mindestens 25 Gästezimmern sowie deren Zimmerauslastung, Gäste und Übernachtungen im Land Brandenburg im Dezember 2013 nach Betriebsarten und Zimmergrößenklassen**

Betriebsart (Betriebe mit mindestens 25 Gästezimmern) — mit ... bis ... Gästezimmern	Dezember 2013				Januar bis Dezember 2013		
	Betriebe <sup>1</sup>	Durchschnittliche Zimmerauslastung	Gäste	Übernachtungen	Durchschnittliche Zimmerauslastung	Gäste	Übernachtungen
	Anzahl	Prozent	Anzahl		Prozent	Anzahl	
Hotels	214	35,5	121 879	241 614	49,3	1 897 890	3 859 374
Hotels garnis	33	34,9	13 055	25 985	49,8	204 732	423 586
Gasthöfe und Pensionen	10	31,1	1 696	4 290	39,8	29 459	74 865
Insgesamt							
25 - 49	143	32,0	34 565	67 642	46,0	585 755	1 165 712
50 - 99	78	36,1	41 780	87 935	48,2	655 256	1 390 457
100 und mehr	36	37,1	60 285	116 312	52,1	891 070	1 801 656
Zusammen	257	35,4	136 630	271 889	49,1	2 132 081	4 357 825

<sup>1</sup> Im Berichtsmonat geöffnete Betriebe

**8 Betriebe der Hotellerie mit mindestens 25 Gästezimmern sowie deren Zimmerauslastung, Gäste und Übernachtungen im Land Brandenburg im Dezember 2013 nach Verwaltungsbezirken und Reisegebieten**

Verwaltungsbezirk — Reisegebiet	Dezember 2013				Januar bis Dezember 2013		
	Betriebe <sup>1</sup>	Durchschnittliche Zimmerauslastung	Gäste	Übernachtungen	Durchschnittliche Zimmerauslastung	Gäste	Übernachtungen
	Anzahl	Prozent	Anzahl		Prozent	Anzahl	
<b>Kreisfreie Städte</b>							
Brandenburg an der Havel	5	25,0	2 050	3 372	41,6	28 149	54 088
Cottbus	6	35,3	7 090	11 399	47,3	101 086	178 939
Frankfurt (Oder)	5	49,1	4 003	7 206	46,6	44 544	73 869
Potsdam	22	35,6	21 440	41 439	54,5	340 246	707 236
<b>Landkreise</b>							
Barnim	•	•	•	•	•	•	•
Dahme-Spreewald	21	37,6	15 516	26 286	48,8	214 454	387 235
Elbe-Elster	•	•	•	•	•	•	•
Havelland	6	17,2	1 579	2 844	36,6	29 903	57 811
Märkisch-Oderland	14	34,7	5 528	11 753	45,8	105 086	197 263
Oberhavel	14	34,7	6 706	12 238	47,5	112 881	207 415
Oberspreewald-Lausitz	15	33,6	5 742	11 067	41,8	90 118	180 270
Oder-Spree	18	33,0	10 154	20 704	44,7	149 782	315 073
Ostprignitz-Ruppin	18	30,8	6 018	13 936	47,6	107 935	251 281
Potsdam-Mittelmark	24	34,2	13 199	24 194	52,0	227 198	432 172
Prignitz	12	42,9	3 527	7 734	50,9	58 594	131 580
Spree-Neiße	18	41,6	9 209	20 699	56,7	133 037	313 023
Teltow-Fläming	25	42,3	12 380	26 923	49,9	172 698	362 111
Uckermark	17	34,7	7 558	18 575	53,9	134 469	332 737
<b>Reisegebiete</b>							
Prignitz	13	40,6	3 759	8 081	49,2	62 318	137 869
Ruppiner Seenland	31	33,0	12 492	25 827	47,9	217 092	452 407
Uckermark	17	34,7	7 558	18 575	53,9	134 469	332 737
Barnimer Land	•	•	•	•	•	•	•
Seenland Oder-Spree	37	35,7	19 685	39 663	45,3	299 412	586 205
Dahme-Seenland	13	37,5	12 247	19 838	48,2	161 198	285 918
Spreewald	34	38,4	20 326	40 116	52,2	311 305	652 423
Niederlausitz	6	34,5	3 154	5 739	36,1	36 414	64 677
Elbe-Elster-Land	•	•	•	•	•	•	•
Fläming	36	40,1	21 328	42 520	50,8	312 000	623 970
Havelland	24	25,4	7 880	14 813	45,3	145 948	282 212
Potsdam	22	35,6	21 440	41 439	54,5	340 246	707 236
Lausitzer Seenland	7	32,7	1 830	3 758	42,1	29 778	56 449
<b>Land Brandenburg</b>	<b>257</b>	<b>35,4</b>	<b>136 630</b>	<b>271 889</b>	<b>49,1</b>	<b>2 132 081</b>	<b>4 357 825</b>

<sup>1</sup> Im Berichtsmonat geöffnete Betriebe

## 9 Gäste, Übernachtungen und Aufenthaltsdauer in den Beherbergungsbetrieben im Land Brandenburg im Dezember 2013 nach Gemeindegruppen

Gemeindegruppe	Dezember 2013					Januar bis Dezember 2013				
	Gäste		Übernachten		Durchschnittliche Aufenthaltsdauer	Gäste		Übernachten		Durchschnittliche Aufenthaltsdauer
	Anzahl	Prozent	Anzahl	Prozent	Tage	Anzahl	Prozent	Anzahl	Prozent	Tage
Mineral- und Moorbäder	24 363	15,6	86 004	6,2	3,5	395 397	3,9	1 391 060	2,3	3,5
Kneippkurorte	930	- 1,4	9 269	- 6,9	10,0	19 558	15,3	148 709	4,2	7,6
Erholungsorte	16 176	- 2,0	68 205	0,1	4,2	405 529	- 2,3	1 526 607	- 2,9	3,8
Sonstige Gemeinden	178 705	4,5	412 602	2,5	2,3	3 386 637	0,8	8 454 065	0,6	2,5
<b>Land Brandenburg</b>	<b>220 174</b>	<b>5,1</b>	<b>576 080</b>	<b>2,6</b>	<b>2,6</b>	<b>4 207 121</b>	<b>0,8</b>	<b>11 520 441</b>	<b>0,3</b>	<b>2,7</b>

## 10 Beherbergungsbetriebe, Bettenangebot und Bettenauslastung im Land Brandenburg im Dezember 2013 nach Gemeindegruppen

Gemeindegruppe	Dezember 2013				Januar bis Dezember 2013	
	Betriebe <sup>1</sup>	Veränd. z. Vorjahr	Bettenangebot <sup>2</sup>	Veränd. z. Vorjahr	Durchschnittliche Bettenauslastung <sup>2</sup>	
	Anzahl	Prozent	Anzahl	Prozent	Prozent	
Mineral- und Moorbäder	90	- 1,1	7 107	2,7	39,5	49,7
Kneippkurorte	8	-	627	- 1,7	50,2	65,3
Erholungsorte	119	0,8	8 638	- 2,5	25,6	39,2
Sonstige Gemeinden	1 103	- 0,4	57 463	3,1	23,4	34,5
<b>Land Brandenburg</b>	<b>1 320</b>	<b>- 0,3</b>	<b>73 835</b>	<b>2,3</b>	<b>25,5</b>	<b>36,8</b>

1 Im Berichtsmonat geöffnete Betriebe 2 Ohne Campingplätze

## 11 Gäste und Übernachtungen in den Beherbergungsbetrieben des Landes Brandenburg 2013 nach Betriebsarten und Monaten

Monat	Insgesamt	Hotels, Hotels garnis, Gasthöfe, Pensionen			Weitere Beherbergungsbetriebe			
		zusammen	davon		zusammen	darunter		
			Hotels	Hotels garnis, Gasthöfe, Pensionen		Jugendherbergen u. ä. Betriebe	Ferienunterkünfte und Heime <sup>1</sup>	Vorsorge- u. Reha-kliniken
Gäste								
Januar	182 407	141 491	112 879	28 612	40 916	6 392	28 778	5 573
Februar	199 469	151 527	122 319	29 208	47 942	8 191	34 500	5 174
März	267 977	197 844	159 035	38 809	70 133	16 820	46 613	5 133
April	313 085	219 161	172 050	47 111	93 924	30 160	51 447	5 529
Mai	498 432	304 682	236 760	67 922	193 750	50 554	86 945	5 475
Juni	456 596	285 265	220 341	64 924	171 331	52 398	75 767	5 252
Juli	485 323	292 255	223 061	69 194	193 068	37 020	67 405	5 789
August	535 605	333 806	256 793	77 013	201 799	43 850	77 875	5 398
September	425 694	300 633	236 524	64 109	125 061	34 792	62 703	5 257
Oktober	361 311	262 094	208 294	53 800	99 217	21 764	59 405	5 845
November	261 048	202 608	161 382	41 226	58 440	12 643	39 578	5 484
Dezember	220 174	175 421	141 187	34 234	44 753	7 853	31 842	4 361
<b>Jan. - Dez.</b>	<b>4 207 121</b>	<b>2 866 787</b>	<b>2 250 625</b>	<b>616 162</b>	<b>1 340 334</b>	<b>322 437</b>	<b>662 858</b>	<b>64 270</b>
Veränderung gegenüber dem gleichen Vorjahreszeitraum in %								
Januar	6,7	2,9	4,2	- 1,9	22,3	- 8,8	36,8	4,1
Februar	2,5	1,6	2,5	- 1,9	5,3	4,5	6,6	- 0,9
März	- 0,0	- 2,3	- 1,4	- 6,0	7,0	- 4,5	11,3	- 6,6
April	- 3,3	- 4,9	- 3,7	- 9,0	0,5	13,8	9,9	4,5
Mai	2,2	3,0	4,0	- 0,2	0,9	2,2	4,3	- 8,1
Juni	- 2,2	- 3,6	- 3,2	- 5,3	0,3	3,9	1,0	- 1,8
Juli	3,6	2,2	3,2	- 0,8	5,7	5,8	- 4,8	2,9
August	2,6	3,2	2,9	3,9	1,7	17,1	0,0	- 5,6
September	- 5,4	- 5,1	- 4,3	- 7,9	- 6,1	- 4,5	- 6,3	0,7
Oktober	3,0	3,4	5,1	- 2,9	2,2	- 7,5	4,6	- 1,5
November	0,5	0,0	0,1	- 0,2	2,1	7,7	0,8	- 4,3
Dezember	5,1	5,3	7,7	- 3,5	4,2	4,6	3,0	3,8
<b>Jan. - Dez.</b>	<b>0,8</b>	<b>0,2</b>	<b>1,1</b>	<b>- 2,9</b>	<b>2,1</b>	<b>3,8</b>	<b>3,1</b>	<b>- 1,3</b>
Übernachtungen								
Januar	487 895	276 608	210 958	65 650	211 287	15 670	73 631	121 570
Februar	530 858	294 602	229 165	65 437	236 256	23 692	89 445	122 851
März	720 285	396 712	308 762	87 950	323 573	49 889	133 915	134 517
April	835 936	445 992	338 660	107 332	389 944	85 616	156 198	129 148
Mai	1 315 358	625 396	478 113	147 283	689 962	131 931	268 057	131 610
Juni	1 212 358	575 750	436 707	139 043	636 608	149 603	251 891	129 329
Juli	1 543 577	626 941	473 544	153 397	916 636	161 269	337 066	133 082
August	1 541 831	701 525	536 007	165 518	840 306	126 427	325 235	128 459
September	1 109 492	616 580	476 707	139 873	492 912	93 210	196 798	129 957
Oktober	993 208	554 421	432 160	122 261	438 787	66 546	190 016	134 854
November	653 563	390 466	305 782	84 684	263 097	28 997	101 846	129 807
Dezember	576 080	346 905	276 154	70 751	229 175	20 240	88 943	118 181
<b>Jan. - Dez.</b>	<b>11 520 441</b>	<b>5 851 898</b>	<b>4 502 719</b>	<b>1 349 179</b>	<b>5 668 543</b>	<b>953 090</b>	<b>2 213 041</b>	<b>1 543 365</b>
Veränderung gegenüber dem gleichen Vorjahreszeitraum in %								
Januar	4,9	4,6	5,2	2,6	5,3	- 4,8	17,6	0,3
Februar	2,6	3,7	4,8	- 0,2	1,2	13,3	0,7	- 0,4
März	4,7	1,3	2,6	- 3,1	9,2	4,5	18,7	- 0,0
April	- 6,7	- 7,3	- 7,2	- 7,6	- 5,9	11,7	- 4,8	- 0,1
Mai	3,7	2,9	3,8	- 0,1	4,4	4,3	7,6	- 2,0
Juni	- 3,0	- 5,3	- 4,4	- 8,1	- 0,7	7,4	- 2,6	- 0,4
Juli	3,5	0,1	0,5	- 0,9	5,9	7,8	- 0,1	- 1,7
August	- 1,1	0,9	1,3	- 0,6	- 2,6	5,4	- 3,0	- 3,0
September	- 5,6	- 5,6	- 5,2	- 7,0	- 5,6	- 6,8	- 9,4	- 0,4
Oktober	3,2	2,9	4,3	- 1,5	3,5	- 3,3	5,4	- 1,6
November	1,1	1,2	2,5	- 3,0	0,8	15,6	0,2	- 1,2
Dezember	2,6	4,4	7,0	- 4,6	- 0,1	14,7	- 1,2	- 2,0
<b>Jan. - Dez.</b>	<b>0,3</b>	<b>- 0,3</b>	<b>0,6</b>	<b>- 3,1</b>	<b>1,0</b>	<b>4,9</b>	<b>0,7</b>	<b>- 1,1</b>

1 Feriencentren, -häuser, -wohnungen; Erholungs-, Ferien-, Schulungsheime

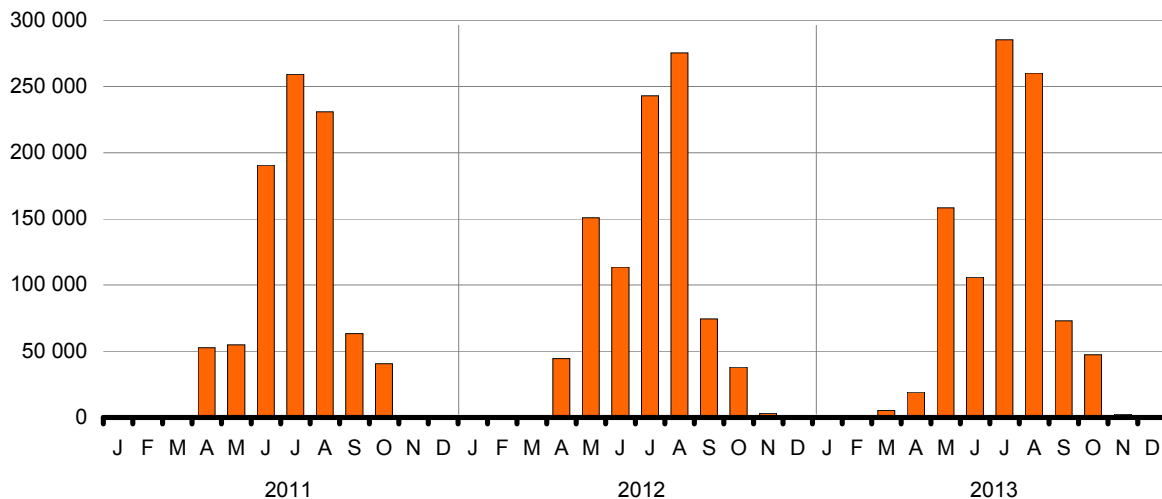


## 12 Betriebe, Stellplätze, Auslastung der Schlafgelegenheiten, Gäste, Übernachtungen und Aufenthaltsdauer auf den Campingplätzen des Landes Brandenburg 2013 nach Monaten

Monat	Betriebe <sup>1</sup>	Stellplätze	Durchschnittliche Auslastung der Schlafgelegenheiten <sup>2</sup>	Gäste	Veränderung zum Vorjahr	Übernachtungen	Veränderung zum Vorjahr	Durchschnittliche Aufenthaltsdauer
	Anzahl	Anzahl	Prozent	Anzahl	Prozent	Anzahl	Prozent	Tage
Januar	39	2 947	0,1	173	140,3	416	2,5	2,4
Februar	38	2 787	0,1	77	- 6,1	268	- 20,7	3,5
März	50	4 024	1,2	1 567	190,7	5 252	289,0	3,4
April	131	9 280	1,8	6 788	- 54,4	18 982	- 57,4	2,8
Mai	168	10 352	12,5	50 776	- 4,6	158 364	5,0	3,1
Juni	171	10 434	8,5	37 914	- 5,5	105 785	- 6,8	2,8
Juli	172	10 500	21,9	82 854	16,3	285 219	17,4	3,4
August	171	10 291	20,5	74 676	- 3,5	260 185	- 5,5	3,5
September	165	10 077	6,1	22 309	- 9,3	72 947	- 1,9	3,3
Oktober	129	8 251	5,1	12 203	12,5	47 371	24,7	3,9
November	41	2 756	0,7	735	55,4	2 447	- 19,2	3,3
Dezember	40	2 791	0,6	697	93,6	1 811	69,9	2,6
<b>Jan. - Dez.</b>	x	x	9,6	290 769	- 1,1	959 047	1,4	3,3

1 Im Berichtsmonat geöffnete Betriebe 2 Rechnerischer Wert: 1 Stellplatz = 4 Schlafgelegenheiten

## Übernachtungen auf den Campingplätzen des Landes Brandenburg seit Januar 2011







## Das Amt für Statistik Berlin-Brandenburg

Das Amt für Statistik Berlin-Brandenburg ist für beide Länder die zentrale Dienstleistungseinrichtung auf dem Gebiet der amtlichen Statistik. Das Amt erbringt Serviceleistungen im Bereich Information und Analyse für die breite Öffentlichkeit, für alle gesellschaftlichen Gruppen sowie für Kunden aus Verwaltung und Politik, Wirtschaft und Wissenschaft. Kerngeschäft des Amtes ist die Durchführung der gesetzlich angeordneten amtlichen Statistiken für Berlin und Brandenburg. Das Amt erhebt die Daten, bereitet sie auf, interpretiert und analysiert sie und veröffentlicht die Ergebnisse. Die Grundversorgung aller Nutzer mit statistischen Informationen erfolgt unentgeltlich, im Wesentlichen über das Internet und den Informationsservice. Daneben werden nachfrage- und zielgruppenorientierte Standardauswertungen zu Festpreisen angeboten. Kundenspezifische Aufbereitung / Beratung zu kostendeckenden Preisen ergänzt das Spektrum der Informationsbereitstellung.

### Amtliche Statistik im Verbund

Die Statistiken werden bundesweit nach einheitlichen Konzepten, Methoden und Verfahren arbeitsteilig erstellt. Die statistischen Ämter der Länder sind dabei grundsätzlich für die Durchführung der Erhebungen, für die Aufbereitung und Veröffentlichung der Länderergebnisse zuständig. Durch diese Kooperation in einem „Statistikverbund“ entstehen für alle Länder vergleichbare und zu einem Bundesergebnis zusammenführbare Erhebungsergebnisse.

## Produkte und Dienstleistungen

### Informationsservice

[info@statistik-bbb.de](mailto:info@statistik-bbb.de)  
mit statistischen Informationen für jedermann und Beratung sowie maßgeschneiderte Aufbereitungen von Daten über Berlin und Brandenburg. Auskunft, Beratung, Pressedienst sowie Fachbibliothek.

### Standort Potsdam

Behlerstraße 3a, 14467 Potsdam  
Tel. 0331 8173 - 1777  
Fax 030 9028 - 4091  
Mo – Do 9 – 15 Uhr, Fr 9 – 14 Uhr

### Standort Berlin

Alt-Friedrichsfelde 60, 10315 Berlin  
Bibliothek  
Tel. 030 9021 - 3540  
Mo – Do 9 – 15 Uhr, Fr 9 – 14 Uhr

### Internet-Angebot

[www.statistik-berlin-brandenburg.de](http://www.statistik-berlin-brandenburg.de)  
mit aktuellen Daten, Pressemitteilungen, Statistischen Berichten zum kostenlosen Herunterladen, regionalstatistischen Informationen, Wahlstatistiken und -analysen sowie einem Überblick über das gesamte Leistungsspektrum des Amtes.

### Statistische Jahrbücher

mit einer Vielzahl von Tabellen aus nahezu allen Arbeitsgebieten der amtlichen Statistik.

### Statistische Berichte

mit Ergebnissen der einzelnen Statistiken in Tabellen in tiefer sachlicher Gliederung und Grafiken zur Veranschaulichung von Entwicklungen und Strukturen. Mit dieser Reihe werden die bisherigen Veröffentlichungen Statistischer Berichte aus dem Landesbetrieb für Datenverarbeitung und Statistik Land Brandenburg sowie dem Statistischen Landesamt Berlin fortgesetzt.

## Datenangebot aus dem Sachgebiet

### Informationen zu dieser Veröffentlichung

Referat 33  
Tel. 030 9021-3329 / 3588  
Fax 030 9028-4018  
[tourismus@statistik-bbb.de](mailto:tourismus@statistik-bbb.de)

### Weitere Veröffentlichungen zum Thema

#### Statistische Berichte:

- Gäste, Übernachtungen und Beherbergungskapazität im Land Berlin G I V 1
- Umsatz und Beschäftigung im Handel, Kraftfahrzeuggewerbe und Gastgewerbe im Land Brandenburg G I 1 / G IV 3
- Umsatz und Beschäftigung im Handel, Kraftfahrzeuggewerbe und Gastgewerbe im Land Berlin G I 1 / G IV 3

Langer, Astrid: 1990 – 2010, Die Entwicklung des Tourismus in Berlin und im Land Brandenburg - Zeitschrift für amtliche Statistik, Ausgabe 5+6/2010, S. 36-39

Ergebnisse der Monatserhebung im Tourismus, Fachserie 6 Reihe 7.1. des Statistischen Bundesamtes ([www.destatis.de](http://www.destatis.de))

Monatserhebung im Tourismus, Qualitätsbericht des Statistischen Bundesamtes ([www.destatis.de](http://www.destatis.de)).