

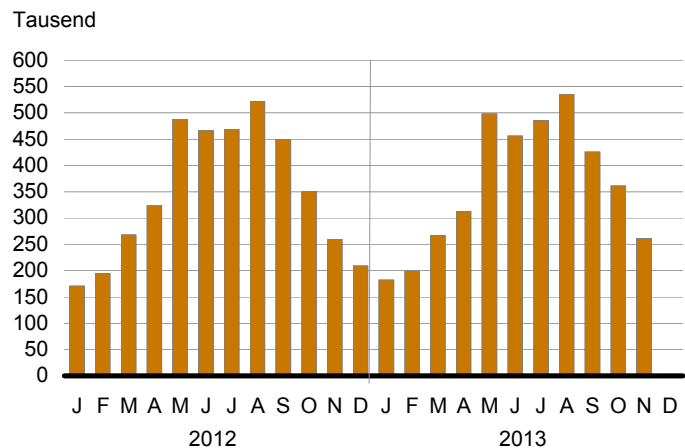
Statistischer Bericht

G IV 1 - m 11/13

Gäste, Übernachtungen und Beherbergungskapazität im Land Brandenburg November 2013

Gäste
Übernachtungen
Herkunftsländer
Bettenangebot

Gäste in den Beherbergungsstätten des Landes Brandenburg seit Januar 2012



Impressum

Statistischer Bericht
G IV 1 - m 11/13

Erscheinungsfolge: monatlich
Erschienen im **Februar 2014**

Preis

pdf-Version: kostenlos
Excel-Version: kostenlos
Druck-Version: 6,- EUR

Herausgeber

Amt für Statistik Berlin-Brandenburg
Behlertstraße 3a
14467 Potsdam
info@statistik-bbb.de
www.statistik-berlin-brandenburg.de

Tel. 0331 8173 - 1777
Fax 030 9028 - 4091

Zeichenerklärung

0 weniger als die Hälfte von 1
in der letzten besetzten Stelle,
jedoch mehr als nichts
– nichts vorhanden
... Angabe fällt später an
() Aussagewert ist eingeschränkt
/ Zahlenwert nicht sicher genug
• Zahlenwert unbekannt oder
geheim zu halten
x Tabellenfach gesperrt
p vorläufige Zahl
r berichtigte Zahl
s geschätzte Zahl

Amt für Statistik Berlin-Brandenburg,
Potsdam, 2014



Dieses Werk ist unter einer Creative Commons Lizenz vom Typ Namensnennung 3.0 Deutschland zugänglich. Um eine Kopie dieser Lizenz einzusehen, konsultieren Sie <http://creativecommons.org/licenses/by/3.0/de/>

Inhaltsverzeichnis

	Seite
Vorbemerkungen	4
Grafiken	
1 Übernachtungen in den Beherbergungsbetrieben des Landes Brandenburg seit Januar 2011	5
2 Übernachtungskapazität im Land Brandenburg seit Januar 2011 nach zusammengefassten Betriebsarten	5
Tabellen	
1 Gäste, Übernachtungen und Aufenthaltsdauer in den Beherbergungsbetrieben des Landes Brandenburg im November 2013 nach Betriebsarten und Herkunft	6
2 Gäste, Übernachtungen und Aufenthaltsdauer in den Beherbergungsbetrieben des Landes Brandenburg im November 2013 nach Herkunftsländern	7
3 Beherbergungsbetriebe, Bettenangebot und Bettenauslastung im Land Brandenburg im November 2013 nach Betriebsarten und Bettengrößenklassen	9
4 Gäste, Übernachtungen und Aufenthaltsdauer in den Beherbergungsbetrieben des Landes Brandenburg im November 2013 nach Verwaltungsbezirken und Reisegebieten	10
5 Gäste mit Wohnsitz im Ausland sowie deren Übernachtungen und Aufenthaltsdauer in den Beherbergungsbetrieben des Landes Brandenburg im November 2013 nach Verwaltungsbezirken und Reisegebieten	11
6 Beherbergungsbetriebe, Bettenangebot und Bettenauslastung im Land Brandenburg im November 2013 nach Verwaltungsbezirken und Reisegebieten	12
7 Betriebe der Hotellerie mit mindestens 25 Gästezimmern sowie deren Zimmerauslastung, Gäste und Übernachtungen im Land Brandenburg im November 2013 nach Betriebsarten und Zimmergrößenklassen.....	13
8 Betriebe der Hotellerie mit mindestens 25 Gästezimmern sowie deren Zimmerauslastung, Gäste und Übernachtungen im Land Brandenburg im November 2013 nach Verwaltungsbezirken und Reisegebieten	14
9 Gäste, Übernachtungen und Aufenthaltsdauer in den Beherbergungsbetrieben im Land Brandenburg im November 2013 nach Gemeindegruppen.....	15
10 Beherbergungsbetriebe, Bettenangebot und Bettenauslastung im Land Brandenburg im November 2013 nach Gemeindegruppen.....	15

Vorbemerkungen

Allgemeine Angaben zur Statistik

Die Monatserhebungen im Tourismus liefern verlässliche Aussagen über den Stand und vor allem die kurzfristige Entwicklung des Inlandtourismus in der Bundesrepublik Deutschland.

Die regional nach Kreisen, Gemeinden und gegebenenfalls Gemeindeteilen sowie (landesspezifisch) auch nach Reisegebieten gegliederten Ergebnisse der Tourismusstatistik sind eine unentbehrliche Informationsquelle für das Beherbergungsgewerbe selbst, seine lokalen und regionalen Verbände sowie für die Bundesländer und Gemeinden. Darüber hinaus werden Daten dieser Statistik dafür benötigt, Verpflichtungen gegenüber den Vereinten Nationen, der OECD und der EU nachzukommen.

Die Erhebungen werden zu Beginn eines Monats durchgeführt und beziehen sich auf den Berichtszeitraum des jeweiligen Vormonats.

Rechtsgrundlagen

Beherbergungsstatistikgesetz (BeherbStatG) vom 22. Mai 2002 (BGBl. I S. 1642), zuletzt geändert durch Artikel 1 des Gesetzes vom 23. November 2011 (BGBl. I S. 2298), in Verbindung mit dem Bundesstatistikgesetz (BStatG) vom 22. Januar 1987 (BGBl. I S. 462, 565), zuletzt geändert durch Artikel 13 des Gesetzes vom 25. Juli 2013 (BGBl. I S. 2749), sowie Verordnung (EU) Nr. 692/2011 des Europäischen Parlaments und des Rates und Durchführungsverordnung (EU) Nr. 1051/2011 der Kommission.

Berichtskreis

Zum Berichtskreis gehören alle Beherbergungsstätten mit zehn und mehr Gästebetten sowie alle Campingplätze für Urlaubscamping mit zehn und mehr Stellplätzen, und zwar unabhängig davon, ob die Beherbergung Hauptzweck (z. B. bei Hotels, Pensionen) oder nur Nebenzweck des Betriebes (z. B. bei Schulungsheimen oder bei Vorsorge- und Rehabilitationskliniken) ist.

Methodische Hinweise

Für die Erhebung besteht Auskunftspflicht.

Die veröffentlichten Ergebnisse beziehen sich grundsätzlich auf Beherbergungsbetriebe, d. h. sowohl auf Beherbergungsstätten mit mindestens zehn Betten als auch auf Campingplätze für Urlaubscamping ab zehn Stellplätzen. Ausnahmen sind in den Tabellen durch Fußnoten gekennzeichnet.

Erhebungsmerkmale und Klassifikationen

Systematiken

Es werden alle Beherbergungsbetriebe der Wirtschaftsbereiche 55.1 bis 55.3 sowie 85.59 und 86.10.3 gemäß Klassifikation der Wirtschaftszweige (WZ), Ausgabe 2008, befragt.

• Gäste(-ankünfte)

Innerhalb des Berichtszeitraums in den Beherbergungsbetrieben angekommene Personen.

• Übernachtungen

Zahl der Übernachtungen von Gästen, die im Berichtszeitraum ankamen oder aus dem vorherigen Berichtszeitraum noch anwesend waren.

• Aufenthaltsdauer

Rechnerischer Durchschnittswert, ermittelt durch Division der Übernachtungen durch die Ankünfte.

• Bettenangebot, Übernachtungskapazität

Zahl der am letzten Tag des Berichtszeitraums vorhandenen Betten / Schlafgelegenheiten (ohne Zustellbetten). Ein Camping-Stellplatz entspricht dabei vier Schlafgelegenheiten.

• Bettenauslastung, Auslastung der Schlafgelegenheiten

Rechnerischer Wert, der die prozentuale Inanspruchnahme der im Berichtszeitraum vorhandenen Übernachtungsmöglichkeiten ausdrückt. Die Übernachtungsmöglichkeiten werden durch Multiplikation der Anzahl der Schlafgelegenheiten mit den Kalendertagen ermittelt (Bettentage). In die hier veröffentlichten Berechnungen sind Campingplätze nur dann einbezogen, wenn es durch Fußnoten kenntlich gemacht ist.

• Zimmerangebot

Einmal jährlich (Stand: 31. Juli) nur in Hotels, Hotels garnis, Gasthöfen und Pensionen abgefragter Wert.

• Zimmerauslastung

Befragt werden nur Betriebe der Hotellerie mit mindestens 25 Zimmern. Errechnung der prozentualen Inanspruchnahme der angebotenen Zimmer im Berichtszeitraum analog der Bettenauslastung, jedoch mit der Anzahl der angebotenen Zimmer (Zimmertage) und der belegten Zimmer.

• Herkunftsländer

Grundsätzlich ist der ständige Wohnsitz der Gäste maßgebend, nicht ihre Staatsangehörigkeit oder Nationalität.

• Hotellerie (WZ-Nr. 55.1)

Hotels, Hotels garnis, Gasthöfe, Pensionen

• Hotels (WZ-Nr. 55.10.1)

Beherbergungsbetriebe, die jedermann zugänglich sind und in denen ein öffentliches Restaurant sowie in der Regel weitere Einrichtungen und Räume für unterschiedliche Zwecke (Konferenzen, Sport, Freizeit) vorhanden sind.

• Hotels garnis (WZ-Nr. 55.10.2)

Es wird höchstens Frühstück abgegeben.

• Gasthöfe (WZ-Nr. 55.10.3)

Außer dem Gastraum stehen in der Regel keine weiteren Aufenthaltsräume zur Verfügung.

• Pensionen (WZ-Nr. 55.10.4)

Abgabe von Speisen und Getränke nur an Hausgäste.

• Weitere Beherbergungsbetriebe

(WZ-Nr. 55.2, 55.3, 85.59.1, 85.59.2, 85.59.9, 86.10.3) Weitere Einrichtungen, die Gäste unter den verschiedensten Zielrichtungen beherbergen (Erholungs- und Ferienheime, Ferienzentren, Ferienhäuser und -wohnungen, Jugendherbergen und Hütten, Campingplätze für Urlaubscamping, Schulungsheime, Vorsorge- und Rehabilitationskliniken).

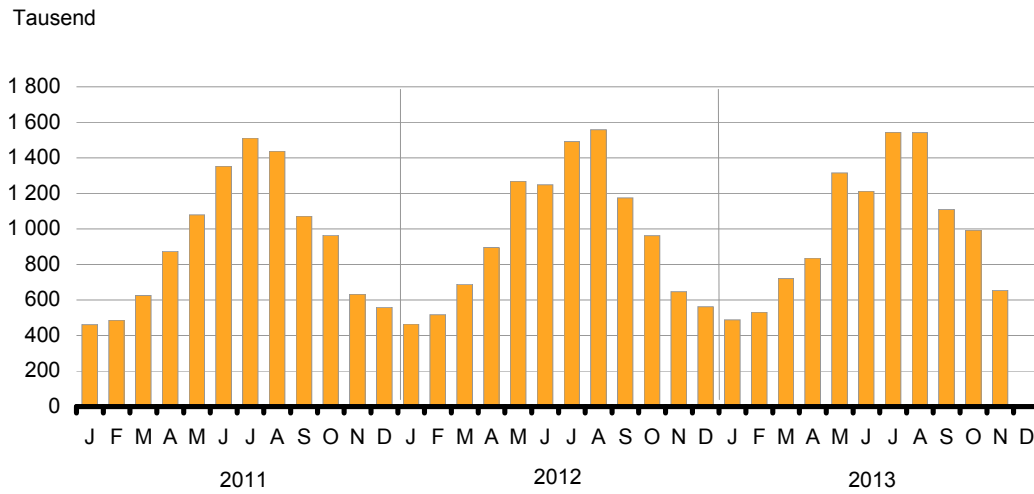
• Campingplätze (Urlaubscamping) (WZ-Nr. 55.3)

Abgegrenzte Gelände, die jedermann zum kurzzeitigen (tage- oder wochenweise) Aufstellen von mitgebrachten Wohnwagen, Wohnmobilen oder Zelten zugänglich sind.

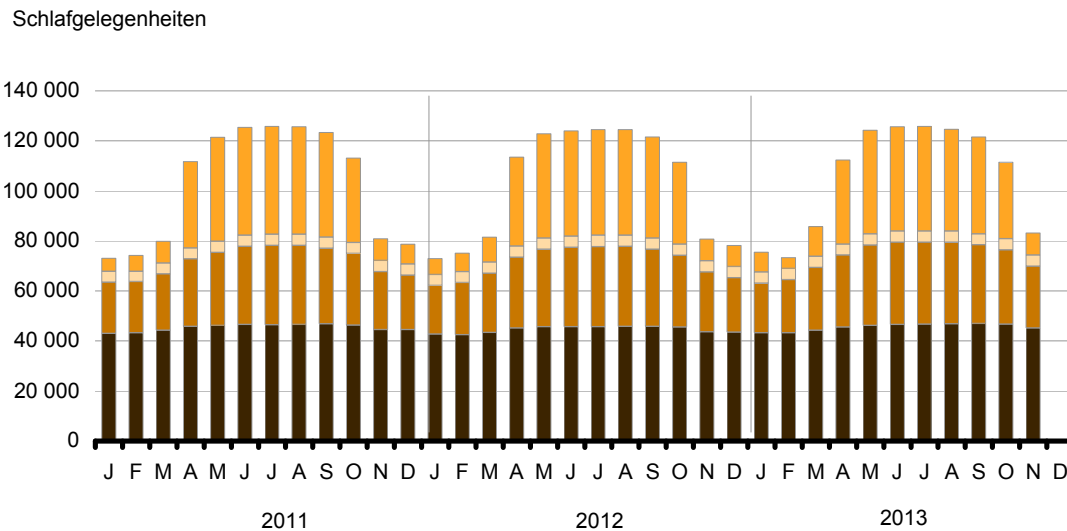
• Vorsorge- und Rehabilitationskliniken (WZ-Nr. 86.10.3)

Beherbergungsbetriebe unter ärztlicher Leitung ausschließlich oder überwiegend für Kurgäste.

Übernachtungen in den Beherbergungsbetrieben des Landes Brandenburg seit Januar 2011



Übernachtungskapazität im Land Brandenburg seit Januar 2011 nach zusammengefassten Betriebsarten



- Campingplätze
- Vorsorge- und Rehakliniken
- Jugendherbergen, Ferienhäuser und -wohnungen, Ferienzentren, Erholungs-, Ferien- und Schulungsheime
- Hotels, Hotels garnis, Pensionen, Gasthöfe

1 Gäste, Übernachtungen und Aufenthaltsdauer in den Beherbergungsbetrieben des Landes Brandenburg im November 2013 nach Betriebsarten und Herkunft

Betriebsart — Wohnsitz der Gäste	November 2013					Januar bis November 2013				
	Gäste	Veränderung zum Vor- jahr	Über- nach- tungen	Veränderung zum Vor- jahr	Durchschnittl. Aufent- halts- dauer	Gäste	Veränderung zum Vor- jahr	Über- nach- tungen	Veränderung zum Vor- jahr	Durchschnittl. Aufent- halts- dauer
	Anzahl	Prozent	Anzahl	Prozent	Tage	Anzahl	Prozent	Anzahl	Prozent	Tage
Hotels, Hotels garnis, Gasthöfe, Pensionen	202 608	0,0	390 466	1,2	1,9	2 691 366	- 0,1	5 504 993	- 0,6	2,0
Inland	186 841	1,3	353 798	1,9	1,9	2 437 748	0,1	4 961 580	- 0,5	2,0
Ausland	15 767	- 13,0	36 668	- 5,0	2,3	253 618	- 2,4	543 413	- 0,9	2,1
davon										
Hotels	161 382	0,1	305 782	2,5	1,9	2 109 438	0,7	4 226 565	0,2	2,0
Inland	149 001	2,0	277 816	3,9	1,9	1 908 324	1,0	3 807 034	0,3	2,0
Ausland	12 381	- 18,4	27 966	- 9,7	2,3	201 114	- 2,3	419 531	- 0,5	2,1
Hotels garnis	21 616	1,2	40 622	- 5,8	1,9	274 343	- 4,2	563 394	- 3,9	2,1
Inland	18 969	- 0,3	35 063	- 6,0	1,8	234 640	- 3,7	480 923	- 3,6	2,0
Ausland	2 647	13,8	5 559	- 4,5	2,1	39 703	- 7,3	82 471	- 5,6	2,1
Gasthöfe	9 422	1,2	17 585	- 3,8	1,9	144 763	- 0,1	292 950	- 0,4	2,0
Inland	8 945	-	16 668	- 5,3	1,9	138 300	- 0,4	279 229	- 0,7	2,0
Ausland	477	30,0	917	34,7	1,9	6 463	4,9	13 721	5,8	2,1
Pensionen	10 188	- 4,1	26 477	2,2	2,6	162 822	- 2,7	422 084	- 3,6	2,6
Inland	9 926	- 4,1	24 251	- 2,1	2,4	156 484	- 3,6	394 394	- 4,1	2,5
Ausland	262	- 1,5	2 226	98,6	8,5	6 338	24,3	27 690	4,5	4,4
Weitere Beherber- gungsbetriebe	58 440	2,1	263 097	0,8	4,5	1 295 581	2,1	5 439 368	1,1	4,2
Inland	55 099	0,8	253 891	0,1	4,6	1 218 973	1,6	5 199 184	0,6	4,3
Ausland	3 341	31,6	9 206	22,8	2,8	76 608	8,9	240 184	12,4	3,1
davon										
Jugendherbergen u.ä. Betriebe	12 643	7,7	28 997	15,6	2,3	314 584	3,8	932 850	4,7	3,0
Inland	12 246	7,4	26 884	15,3	2,2	304 098	3,4	877 195	3,0	2,9
Ausland	397	16,4	2 113	19,0	5,3	10 486	18,3	55 655	41,0	5,3
Erholungs-, Ferien-, Schulungsheime	17 289	- 7,2	50 833	1,0	2,9	250 316	- 4,2	862 394	- 3,5	3,4
Inland	17 029	- 7,2	49 337	0,3	2,9	246 142	- 4,2	840 421	- 3,2	3,4
Ausland	260	- 10,3	1 496	31,6	5,8	4 174	- 3,8	21 973	- 13,6	5,3
Vorsorge- u. Rehabilitations- kliniken	5 484	- 4,3	129 807	- 1,2	23,7	59 909	- 1,6	1 425 184	- 1,0	23,8
Inland	5 483	- 4,2	129 777	- 1,2	23,7	59 863	- 1,7	1 424 584	- 1,0	23,8
Ausland	1	x	30	- 57,1	30,0	46	119,0	600	56,3	13,0
Ferienzentren, -häuser, -woh- nungen	22 289	8,0	51 013	- 0,5	2,3	380 700	8,5	1 261 704	3,9	3,3
Inland	19 660	4,7	45 559	- 2,8	2,3	348 819	7,8	1 183 974	3,3	3,4
Ausland	2 629	41,3	5 454	24,2	2,1	31 881	16,7	77 730	14,3	2,4
Campingplätze	735	55,4	2 447	- 19,2	3,3	290 072	- 1,2	957 236	1,3	3,3
Inland	681	57,6	2 334	- 19,7	3,4	260 051	- 1,4	873 010	1,0	3,4
Ausland	54	31,7	113	- 8,1	2,1	30 021	0,7	84 226	4,7	2,8
Insgesamt	261 048	0,5	653 563	1,1	2,5	3 986 947	0,6	10 944 361	0,2	2,7
Inland	241 940	1,2	607 689	1,2	2,5	3 656 721	0,6	10 160 764	0,0	2,8
Ausland	19 108	- 7,6	45 874	- 0,5	2,4	330 226	0,0	783 597	2,8	2,4

2 Gäste, Übernachtungen und Aufenthaltsdauer in den Beherbergungsbetrieben des Landes Brandenburg im November 2013 nach Herkunftsländern

Herkunftsland	November 2013						Januar bis November 2013					
	Gäste	Veränderung zum Vorjahr	Übernachtungen	Veränderung zum Vorjahr	An- teil ¹	Durchschnittliche Aufenthaltsdauer	Gäste	Veränderung zum Vorjahr	Übernachtungen	Veränderung zum Vorjahr	An- teil ¹	Durchschnittliche Aufenthaltsdauer
	Anzahl	Prozent	Anzahl	Prozent		Tage	Anzahl	Prozent	Anzahl	Prozent		Tage
Deutschland	241 940	1,2	607 689	1,2	93,0	2,5	3 656 721	0,6	10 160 764	0,0	92,8	2,8
Ausland	19 108	- 7,6	45 874	- 0,5	7,0	2,4	330 226	0,0	783 597	2,8	7,2	2,4
Europa	16 992	- 2,8	40 736	3,5	88,8	2,4	291 930	0,9	694 983	3,6	88,7	2,4
Belgien	461	- 19,7	1 053	2,5	2,3	2,3	8 028	0,7	18 072	1,0	2,3	2,3
Bulgarien	70	169,2	216	208,6	0,5	3,1	770	- 20,8	2 556	- 39,0	0,3	3,3
Dänemark	674	- 6,9	1 497	- 6,1	3,3	2,2	19 463	- 5,9	49 172	- 1,1	6,3	2,5
Estland	77	24,2	138	21,1	0,3	1,8	1 751	11,3	2 832	- 2,6	0,4	1,6
Finnland	95	20,3	192	38,1	0,4	2,0	2 916	- 3,3	5 555	- 10,6	0,7	1,9
Frankreich	755	22,0	1 724	24,0	3,8	2,3	10 330	- 1,6	21 753	- 6,9	2,8	2,1
Griechenland	74	-	140	- 70,8	0,3	1,9	757	- 17,7	1 785	- 35,4	0,2	2,4
Irland	93	40,9	209	77,1	0,5	2,2	1 417	- 39,7	3 743	- 16,6	0,5	2,6
Island	72	380,0	90	309,1	0,2	1,3	358	- 44,7	651	- 57,3	0,1	1,8
Italien	518	24,5	1 786	55,7	3,9	3,4	8 460	4,2	25 566	12,0	3,3	3,0
Kroatien	36	x	108	x	0,2	3,0	289	x	946	x	0,1	3,3
Lettland	193	33,1	254	3,3	0,6	1,3	2 856	22,2	4 439	- 6,2	0,6	1,6
Litauen	327	52,8	505	67,8	1,1	1,5	4 892	- 9,2	6 881	- 2,4	0,9	1,4
Luxemburg	74	39,6	144	60,0	0,3	1,9	1 226	- 24,0	2 836	- 31,3	0,4	2,3
Malta	19	x	21	x	0,0	1,1	101	2,0	224	- 0,4	0,0	2,2
Niederlande	2 198	19,4	5 279	34,1	11,5	2,4	43 363	- 2,8	111 805	- 4,8	14,3	2,6
Norwegen	172	- 59,4	329	- 68,6	0,7	1,9	10 838	- 8,9	20 308	- 1,3	2,6	1,9
Österreich	910	10,6	2 015	9,6	4,4	2,2	13 764	- 0,9	29 167	- 3,2	3,7	2,1
Polen	4 433	- 4,3	12 106	5,2	26,4	2,7	54 220	11,6	141 218	23,2	18,0	2,6
Portugal	35	- 37,5	107	15,1	0,2	3,1	906	- 8,3	2 757	- 16,0	0,4	3,0
Rumänien	111	- 44,8	566	- 8,9	1,2	5,1	1 861	- 5,1	14 315	71,1	1,8	7,7
Russische Föderation	1 052	18,2	2 079	7,8	4,5	2,0	13 565	22,8	26 614	18,7	3,4	2,0
Schweden	655	11,8	1 314	21,7	2,9	2,0	19 742	- 4,6	32 338	- 1,1	4,1	1,6
Schweiz	725	- 30,8	1 411	- 25,6	3,1	1,9	20 507	14,4	49 212	31,1	6,3	2,4
Slowakische Republik	174	89,1	345	35,8	0,8	2,0	1 840	5,0	4 472	- 23,5	0,6	2,4
Slowenien	40	- 18,4	185	74,5	0,4	4,6	837	- 4,8	2 212	- 58,4	0,3	2,6
Spanien	289	- 66,5	812	- 50,8	1,8	2,8	3 886	- 34,5	10 075	- 32,0	1,3	2,6
Tschechische Republik	791	3,3	1 262	- 12,3	2,8	1,6	13 770	- 5,4	28 004	- 6,1	3,6	2,0
Türkei	59	63,9	347	92,8	0,8	5,9	1 193	42,4	6 837	168,4	0,9	5,7
Ukraine	184	1,7	468	10,9	1,0	2,5	2 788	24,7	9 372	29,6	1,2	3,4
Ungarn	139	21,9	562	79,6	1,2	4,0	2 317	- 26,4	7 596	- 47,5	1,0	3,3
Vereinigtes Königreich	1 126	- 18,2	2 743	- 14,8	6,0	2,4	17 789	4,2	39 893	4,0	5,1	2,2
Zypern	5	x	14	x	0,0	2,8	136	32,0	442	66,8	0,1	3,3
Sonstige europäische Länder	392	- 8,6	823	- 23,1	1,8	2,1	5 283	5,9	12 281	- 7,8	1,6	2,3

2 Gäste, Übernachtungen und Aufenthaltsdauer in den Beherbergungsbetrieben des Landes Brandenburg im November 2013 nach Herkunftsländern

Herkunftsland	November 2013						Januar bis November 2013					
	Gäste	Veränderung zum Vorjahr	Übernachtungen	Veränderung zum Vorjahr	Anteil ¹	Durchschnittliche Aufenthaltsdauer	Gäste	Veränderung zum Vorjahr	Übernachtungen	Veränderung zum Vorjahr	Anteil ¹	Durchschnittliche Aufenthaltsdauer
	Anzahl	Prozent	Anzahl	Prozent		Tage	Anzahl	Prozent	Anzahl	Prozent		Tage
Afrika	54	- 72,7	226	- 71,7	0,5	4,2	1 289	1,5	4 314	13,9	0,6	3,3
Südafrika	10	x	27	- 95,4	0,1	2,7	232	- 40,7	678	- 51,7	0,1	2,9
Sonstige afrikanische Länder	44	- 54,6	199	- 6,6	0,4	4,5	1 057	20,3	3 636	52,6	0,5	3,4
Asien	630	17,5	1 488	- 0,5	3,2	2,4	9 382	- 8,1	24 281	- 3,6	3,1	2,6
Arabische Golfstaaten	34	61,9	254	398,0	0,6	7,5	508	- 11,2	1 912	40,1	0,2	3,8
China und Hongkong	147	59,8	241	- 2,0	0,5	1,6	3 197	- 4,4	7 466	- 14,9	1,0	2,3
Taiwan	7	x	12	x	0,0	1,7	253	49,7	576	44,4	0,1	2,3
Indien	23	35,3	81	- 22,9	0,2	3,5	510	25,0	1 794	27,7	0,2	3,5
Israel	52	- 37,3	131	- 26,8	0,3	2,5	1 407	6,1	3 436	8,3	0,4	2,4
Japan	140	5,3	316	- 5,7	0,7	2,3	1 175	- 45,2	3 110	- 28,1	0,4	2,6
Korea, Republik	11	x	24	- 33,3	0,1	2,2	288	- 22,4	651	- 15,9	0,1	2,3
Sonstige asiatische Länder	216	29,3	429	- 19,1	0,9	2,0	2 044	9,2	5 336	7,6	0,7	2,6
Amerika	511	- 8,1	1 535	- 0,5	3,3	3,0	9 924	- 3,3	27 089	- 4,5	3,5	2,7
Brasilien	24	26,3	178	169,7	0,4	7,4	852	60,5	3 742	3,5	0,5	4,4
Kanada	58	- 6,5	223	0,9	0,5	3,8	1 249	- 13,0	3 262	- 9,2	0,4	2,6
Mittelamerika und Karibik	17	x	33	- 13,2	0,1	1,9	438	15,9	1 233	51,8	0,2	2,8
Vereinigte Staaten	388	- 9,3	1 016	- 3,8	2,2	2,6	6 672	- 6,2	16 778	- 7,4	2,1	2,5
Sonstige südamerikanische Länder	24	- 36,8	85	- 47,2	0,2	3,5	713	- 11,5	2 074	- 6,8	0,3	2,9
Australien, Neuseeland, Ozeanien	103	18,4	177	- 12,8	0,4	1,7	1 993	15,6	4 663	17,9	0,6	2,3
Australien	70	45,8	118	- 5,6	0,3	1,7	1 564	13,5	3 784	22,7	0,5	2,4
Neuseeland und Ozeanien	33	- 15,4	59	- 24,4	0,1	1,8	429	24,0	879	0,7	0,1	2,0
Ohne Angaben des Wohnsitzes	782	- 56,8	1 604	- 40,0	3,5	2,1	15 419	- 11,5	27 321	- 8,7	3,5	1,8
Insgesamt	261 048	0,5	653 563	1,1	100	2,5	3 986 947	0,6	10 944 361	0,2	100	2,7

¹ Bei Übernachtungen von Gästen insgesamt, aus Deutschland und aus dem Ausland zusammen: Anteil an allen Übernachtungen; sonst: Anteil an Übernachtungen von Ausländern.

3 Beherbergungsbetriebe, Bettenangebot und Bettenauslastung im Land Brandenburg im November 2013 nach Betriebsarten und Bettengrößenklassen

Betriebsart — mit ... bis ... Gästebetten	November 2013					Januar bis November 2013	
	Betriebe ¹	Veränderung zum Vorjahr	Betten- angebot ²	Veränderung zum Vorjahr	Durchschnittliche Bettenauslastung ²		
	Anzahl	Prozent	Anzahl		Prozent		
Hotels, Hotels garnis, Gasthöfe, Pensionen							
unter 29	498	– 4,8	8 392	– 5,5	20,2	26,4	
30 - 99	319	4,2	16 037	4,8	26,8	34,4	
100 - 249	77	1,3	10 968	0,7	31,6	40,0	
250 - 499	23	27,8	7 132	21,6	33,8	42,5	
500 und mehr	5	–	3 014	– 0,7	38,6	45,2	
Zusammen	922	– 0,6	45 543	3,6	28,6	36,1	
davon							
Hotels							
unter 29	127	– 5,9	2 521	– 7,0	22,7	28,0	
30 - 99	215	1,4	11 418	3,2	28,2	35,4	
100 - 249	65	1,6	9 177	0,6	31,4	40,6	
250 - 499	21	16,7	6 823	16,4	34,7	43,6	
500 und mehr	5	–	3 014	– 0,7	38,6	45,2	
Zusammen	433	– 0,2	32 953	3,7	31,0	38,8	
Hotels garnis							
unter 29	38	–	731	– 3,8	22,3	28,3	
30 und mehr	55	3,8	4 068	7,7	29,3	36,8	
Zusammen	93	2,2	4 799	5,8	28,2	35,4	
Gasthöfe							
unter 29	149	– 5,7	2 354	– 6,6	16,3	23,0	
30 und mehr	33	32,0	1 269	37,0	16,1	22,1	
Zusammen	182	– 0,5	3 623	5,1	16,2	22,7	
Pensionen							
unter 29	184	– 4,2	2 786	– 3,5	20,7	27,4	
30 und mehr	30	7,1	1 382	5,3	22,9	30,9	
Zusammen	214	– 2,7	4 168	– 0,8	21,4	28,5	
Weitere Beherbergungsstätten ³							
unter 29	159	6,7	2 899	6,2	11,6	23,5	
30 - 99	148	1,4	7 653	– 0,4	17,9	28,9	
100 und mehr	75	– 2,6	19 919	1,1	35,6	47,5	
Zusammen	382	2,7	30 471	1,2	28,9	39,9	
davon							
Jugendherbergen u.ä. Betriebe	93	– 1,1	8 581	8,5	11,6	29,7	
Erholungs-, Ferien-, Schu- lungsheime	82	– 4,7	7 329	– 5,6	23,3	32,2	
Ferienzentren, -häuser, -woh- nungen	186	8,8	10 111	1,5	16,9	32,2	
Vorsorge- u. Rehabilitations- kliniken	21	–	4 450	– 0,6	97,2	95,7	
Beherbergungsstätten ³ insgesamt							
unter 29	657	– 2,2	11 291	– 2,7	18,0	25,6	
30 - 99	467	3,3	23 690	3,0	23,9	32,4	
100 - 249	125	– 2,3	18 399	– 3,2	38,5	46,4	
250 - 499	40	21,2	12 825	16,2	31,9	41,6	
500 und mehr	15	–	9 809	3,9	30,2	44,4	
Zusammen	1 304	0,3	76 014	2,6	28,7	37,7	
Campingplätze	41	– 2,4	11 024	– 13,7	0,7	9,9	
Beherbergungsbetriebe ⁴ zusammen	1 345	0,2	87 038	0,2	25,2	30,2	

1 Im Berichtsmonat geöffnete Betriebe 2 Bei Campingplätzen Schlafgelegenheiten (rechnerischer Wert: 1 Stellplatz = 4 Schlafplätze)

3 Ohne Campingplätze 4 Einschließlich Campingplätzen

4 Gäste, Übernachtungen und Aufenthaltsdauer in den Beherbergungsbetrieben des Landes Brandenburg im November 2013 nach Verwaltungsbezirken und Reisegebieten

Verwaltungsbezirk — Reisegebiet	November 2013					Januar bis November 2013				
	Gäste	Veränderung zum Vor- jahr	Über- nach- tungen	Veränderung zum Vor- jahr	Durch- schnitt- liche Auf- ent- halts- dauer	Gäste	Veränderung zum Vor- jahr	Über- nach- tungen	Veränderung zum Vor- jahr	Durch- schnitt- liche Auf- ent- halts- dauer
Kreisfreie Städte										
Brandenburg an der Havel	3 802	8,6	8 526	22,1	2,2	61 055	1,9	165 863	9,9	2,7
Cottbus	9 814	19,6	15 812	17,5	1,6	117 350	8,4	211 099	5,1	1,8
Frankfurt (Oder)	4 315	- 22,7	7 650	- 26,1	1,8	65 191	- 1,0	158 293	19,3	2,4
Potsdam	28 656	- 5,9	65 799	- 0,3	2,3	398 106	- 3,8	946 311	- 3,0	2,4
Landkreise										
Barnim	11 716	2,3	44 034	- 4,5	3,8	224 474	6,3	770 058	2,6	3,4
Dahme-Spreewald	36 200	2,6	73 055	4,3	2,0	561 154	3,6	1 297 334	1,8	2,3
Elbe-Elster	3 330	1,6	15 222	- 2,7	4,6	48 462	1,2	204 610	- 2,6	4,2
Havelland	4 945	3,4	9 613	0,4	1,9	81 303	- 0,2	205 492	- 1,4	2,5
Märkisch-Oderland	13 705	- 5,4	53 900	- 0,6	3,9	198 502	- 4,5	716 716	- 0,8	3,6
Oberhavel	12 984	- 6,5	23 077	- 9,5	1,8	203 459	- 4,6	426 691	- 3,1	2,1
Oberspreewald-Lausitz	8 342	8,4	17 849	13,2	2,1	196 534	2,3	556 831	2,3	2,8
Oder-Spree	26 117	2,9	63 243	- 2,2	2,4	355 043	0,7	1 070 405	- 3,5	3,0
Ostprignitz-Ruppin	19 347	- 8,2	57 030	- 4,2	2,9	296 233	- 4,7	972 709	- 2,3	3,3
Potsdam-Mittelmark	24 860	11,3	71 244	9,8	2,9	363 163	5,9	1 030 122	2,3	2,8
Prignitz	7 698	5,1	15 986	2,5	2,1	100 871	- 1,5	231 901	- 3,6	2,3
Spree-Neiße	13 291	2,4	38 219	11,9	2,9	218 902	4,1	630 779	2,8	2,9
Teltow-Fläming	17 002	3,3	35 238	- 0,4	2,1	229 927	- 4,6	521 575	- 3,7	2,3
Uckermark	14 924	- 4,6	38 066	- 2,1	2,6	267 218	2,6	827 572	3,3	3,1
Reisegebiete										
Prignitz	8 942	4,2	18 489	1,2	2,1	119 446	- 0,6	274 547	- 2,5	2,3
Ruppiner Seenland	31 087	- 7,7	77 604	- 5,8	2,5	481 117	- 4,9	1 356 754	- 2,7	2,8
Uckermark	14 924	- 4,6	38 066	- 2,1	2,6	267 218	2,6	827 572	3,3	3,1
Barnimer Land	11 716	2,3	44 034	- 4,5	3,8	224 474	6,3	770 058	2,6	3,4
Seenland Oder-Spree	44 137	- 2,9	124 793	- 3,5	2,8	618 736	- 1,2	1 945 414	- 1,0	3,1
Dahme-Seenland	30 145	1,2	55 004	8,9	1,8	414 124	5,0	857 054	4,2	2,1
Spreewald	29 901	9,0	73 898	8,8	2,5	519 189	1,9	1 381 216	0,9	2,7
Niederlausitz	4 242	x	7 509	x	1,8	73 138	x	158 648	x	2,2
Elbe-Elster-Land	3 330	1,6	15 222	- 2,7	4,6	48 462	1,2	204 610	- 2,6	4,2
Fläming	32 967	8,6	78 556	3,4	2,4	424 918	1,2	1 059 467	0,5	2,5
Havelland	17 642	5,6	46 065	12,7	2,6	310 530	1,8	863 585	1,2	2,8
Potsdam	28 656	- 5,9	65 799	- 0,3	2,3	398 106	- 3,8	946 311	- 3,0	2,4
Lausitzer Seenland	3 359	x	8 524	x	2,5	87 489	x	299 125	x	3,4
Land Brandenburg	261 048	0,5	653 563	1,1	2,5	3 986 947	0,6	10 944 361	0,2	2,7

5 Gäste mit Wohnsitz im Ausland sowie deren Übernachtungen und Aufenthaltsdauer in den Beherbergungsbetrieben des Landes Brandenburg im November 2013 nach Verwaltungsbezirken und Reisegebieten

Verwaltungsbezirk — Reisegebiet	November 2013					Januar bis November 2013				
	Gäste	Veränderung zum Vor- jahr	Über- nach- tungen	Verän- derung zum Vor- jahr	Durch- schnitt- liche Auf- ent- halts- dauer	Gäste	Verän- derung zum Vor- jahr	Über- nach- tungen	Verän- derung zum Vor- jahr	Durch- schnitt- liche Auf- ent- halts- dauer
Kreisfreie Städte										
Brandenburg an der Havel	217	30,7	740	- 11,8	3,4	4 583	14,1	23 867	38,4	5,2
Cottbus	691	21,9	1 874	80,9	2,7	9 322	1,2	19 248	- 2,0	2,1
Frankfurt (Oder)	614	- 65,1	1 425	- 63,5	2,3	16 416	4,7	33 103	22,0	2,0
Potsdam	1 967	- 37,1	4 716	- 25,7	2,4	44 640	5,9	102 943	7,4	2,3
Landkreise										
Barnim	1 014	- 2,9	2 795	- 5,2	2,8	15 966	12,8	46 081	22,9	2,9
Dahme-Spreewald	5 752	19,8	11 030	30,3	1,9	77 981	9,2	150 040	10,6	1,9
Elbe-Elster	115	27,8	295	5,7	2,6	1 295	- 18,7	3 197	- 50,6	2,5
Havelland	188	- 12,6	414	3,0	2,2	3 992	14,8	13 860	21,0	3,5
Märkisch-Oderland	542	11,1	1 465	18,4	2,7	11 010	- 13,5	31 055	- 8,0	2,8
Oberhavel	761	3,8	1 944	7,3	2,6	17 445	- 12,3	39 095	- 7,1	2,2
Oberspreewald-Lausitz	526	0,8	1 679	48,3	3,2	12 463	6,7	31 311	13,8	2,5
Oder-Spree	513	- 20,5	1 751	- 11,8	3,4	12 410	- 8,7	45 349	- 7,2	3,7
Ostprignitz-Ruppin	309	- 34,8	512	- 56,1	1,7	7 410	- 14,2	15 648	- 22,3	2,1
Potsdam-Mittelmark	1 901	22,5	4 790	70,7	2,5	31 978	- 4,1	69 431	- 0,0	2,2
Prignitz	208	10,6	482	- 28,8	2,3	3 581	- 17,7	7 247	- 41,7	2,0
Spree-Neiße	168	- 80,4	550	- 70,9	3,3	4 558	- 16,1	12 534	- 24,4	2,7
Teltow-Fläming	3 264	4,1	8 628	4,0	2,6	44 510	- 11,8	110 766	- 6,9	2,5
Uckermark	358	17,0	784	- 8,5	2,2	10 666	27,7	28 822	33,8	2,7
Reisegebiete										
Prignitz	291	- 4,0	619	- 47,7	2,1	5 755	- 12,6	10 400	- 34,5	1,8
Ruppiner Seenland	987	- 9,6	2 319	- 6,1	2,3	22 681	- 13,8	51 590	- 12,2	2,3
Uckermark	358	17,0	784	- 8,5	2,2	10 666	27,7	28 822	33,8	2,7
Barnimer Land	1 014	- 2,9	2 795	- 5,2	2,8	15 966	12,8	46 081	22,9	2,9
Seenland Oder-Spree	1 669	- 42,2	4 641	- 34,9	2,8	39 836	- 5,2	109 507	- 0,2	2,7
Dahme-Seenland	5 372	20,5	10 370	35,7	1,9	66 050	9,8	123 447	12,3	1,9
Spreewald	1 282	- 27,5	3 200	- 10,6	2,5	27 849	1,0	62 265	0,8	2,2
Niederlausitz	387	x	539	x	1,4	6 571	x	14 068	x	2,1
Elbe-Elster-Land	115	27,8	295	5,7	2,6	1 295	- 18,7	3 197	- 50,6	2,5
Fläming	4 821	7,9	12 124	12,5	2,5	66 871	- 10,8	153 505	- 6,9	2,3
Havelland	749	24,6	2 448	56,4	3,3	18 192	11,6	64 419	23,4	3,5
Potsdam	1 967	- 37,1	4 716	- 25,7	2,4	44 640	5,9	102 943	7,4	2,3
Lausitzer Seenland	96	x	1 024	x	10,7	3 854	x	13 353	x	3,5
Land Brandenburg	19 108	- 7,6	45 874	- 0,5	2,4	330 226	0,0	783 597	2,8	2,4

6 Beherbergungsbetriebe, Bettenangebot und Bettenauslastung im Land Brandenburg im November 2013 nach Verwaltungsbezirken und Reisegebieten

Verwaltungsbezirk — Reisegebiet	November 2013				Januar bis November 2013	
	Betriebe ¹	Veränderung zum Vorjahr	Betten- angebot ²	Veränderung zum Vorjahr	Durchschnittliche Bettenauslastung ²	
	Anzahl	Prozent	Anzahl	Prozent		
Kreisfreie Städte						
Brandenburg an der Havel	32	14,3	1 378	12,1	20,6	32,4
Cottbus	20	- 4,8	1 722	12,5	30,6	35,8
Frankfurt (Oder)	19	-	1 035	4,0	24,6	31,0
Potsdam	50	4,2	5 458	1,3	40,0	49,6
Landkreise						
Barnim	82	3,8	5 389	9,6	28,5	38,8
Dahme-Spreewald	118	1,7	7 598	8,1	31,6	41,5
Elbe-Elster	51	- 3,8	1 407	- 7,7	36,1	34,4
Havelland	55	3,8	2 058	11,7	15,4	24,5
Märkisch-Oderland	96	- 3,0	4 778	- 0,3	37,8	43,7
Oberhavel	85	1,2	3 484	- 2,0	22,1	31,9
Oberspreewald-Lausitz	64	3,2	3 570	- 0,9	16,3	31,0
Oder-Spree	113	- 3,4	8 480	- 3,1	25,0	33,9
Ostprignitz-Ruppin	110	- 4,3	6 925	1,4	27,5	38,2
Potsdam-Mittelmark	118	2,6	7 073	6,8	33,7	39,7
Prignitz	66	- 7,0	2 241	- 5,6	23,9	29,9
Spree-Neiße	89	7,2	3 914	12,6	32,6	42,7
Teltow-Fläming	85	- 2,3	4 342	- 2,1	27,1	32,2
Uckermark	92	-	5 162	- 0,5	24,6	38,8
Reisegebiete						
Prignitz	81	- 5,8	2 702	- 2,5	22,9	29,5
Ruppiner Seenland	180	- 2,2	9 948	- 0,4	26,0	36,4
Uckermark	92	-	5 162	- 0,5	24,6	38,8
Barnimer Land	82	3,8	5 389	9,6	28,5	38,8
Seenland Oder-Spree	228	- 3,0	14 293	- 1,7	29,2	37,0
Dahme-Seenland	59	-	5 475	8,1	33,5	42,0
Spreewald	156	5,4	7 712	9,3	31,5	42,4
Niederlausitz	47	x	1 957	x	12,8	20,2
Elbe-Elster-Land	51	- 3,8	1 407	- 7,7	36,1	34,4
Fläming	148	-	8 007	2,7	32,7	37,1
Havelland	142	5,2	6 844	8,1	22,5	31,9
Potsdam	50	4,2	5 458	1,3	40,0	49,6
Lausitzer Seenland	29	x	1 660	x	16,7	33,3
Land Brandenburg	1 345	0,2	76 014	2,6	28,7	37,7

1 Im Berichtsmonat geöffnete Betriebe 2 Ohne Campingplätze

7 Betriebe der Hotellerie mit mindestens 25 Gästezimmern sowie deren Zimmerauslastung, Gäste und Übernachtungen im Land Brandenburg im November 2013 nach Betriebsarten und Zimmergrößenklassen

Betriebsart (Betriebe mit mindestens 25 Gästezimmern) — mit ... bis ... Gästezimmern	November 2013				Januar bis November 2013		
	Betriebe ¹	Durchschnittliche Zimmerauslastung	Gäste	Übernachtungen	Durchschnittliche Zimmerauslastung	Gäste	Übernachtungen
	Anzahl	Prozent	Anzahl		Prozent	Anzahl	
Hotels	214	43,6	137 497	263 674	50,6	1 776 011	3 617 760
Hotels garnis	33	43,6	15 512	29 439	51,2	191 677	397 601
Gasthöfe und Pensionen	11	37,9	1 893	5 454	40,4	27 763	70 575
Insgesamt							
25 - 49	144	40,2	42 580	79 304	47,3	551 190	1 098 070
50 - 99	78	41,9	45 194	93 223	49,3	613 476	1 302 522
100 und mehr	36	47,0	67 128	126 040	53,5	830 785	1 685 344
Zusammen	258	43,5	154 902	298 567	50,4	1 995 451	4 085 936

¹ Im Berichtsmonat geöffnete Betriebe

8 Betriebe der Hotellerie mit mindestens 25 Gästezimmern sowie deren Zimmerauslastung, Gäste und Übernachtungen im Land Brandenburg im November 2013 nach Verwaltungsbezirken und Reisegebieten

Verwaltungsbezirk — Reisegebiet	November 2013				Januar bis November 2013		
	Betriebe ¹	Durchschnittliche Zimmerauslastung	Gäste	Übernachtungen	Durchschnittliche Zimmerauslastung	Gäste	Übernachtungen
	Anzahl	Prozent	Anzahl		Prozent	Anzahl	
Kreisfreie Städte							
Brandenburg an der Havel	5	30,9	2 016	3 307	43,3	26 099	50 716
Cottbus	6	43,1	7 779	11 936	48,5	93 996	167 540
Frankfurt (Oder)	5	37,0	2 894	4 657	46,4	40 541	66 663
Potsdam	22	49,1	23 743	46 490	56,3	318 806	665 797
Landkreise							
Barnim	•	•	•	•	•	•	•
Dahme-Spreewald	21	44,8	15 356	27 939	49,8	198 938	360 949
Elbe-Elster	•	•	•	•	•	•	•
Havelland	6	28,2	2 267	3 906	38,8	28 324	54 967
Märkisch-Oderland	14	38,2	6 924	12 617	46,9	99 558	185 510
Oberhavel	14	45,7	8 221	14 428	48,6	106 175	195 177
Oberspreewald-Lausitz	15	31,6	5 343	9 662	42,5	84 376	169 203
Oder-Spree	18	44,5	12 565	24 565	45,9	139 628	294 369
Ostprignitz-Ruppin	18	41,6	8 612	17 563	49,2	101 917	237 345
Potsdam-Mittelmark	24	45,1	16 197	28 726	53,6	213 999	407 978
Prignitz	12	48,9	4 711	9 838	51,6	55 067	123 846
Spree-Neiße	18	47,9	9 411	22 503	58,1	123 828	292 324
Teltow-Fläming	25	49,0	13 319	27 057	50,6	160 318	335 188
Uckermark	18	40,6	9 734	20 757	55,7	126 911	314 162
Reisegebiete							
Prignitz	13	47,6	5 065	10 365	50,0	58 559	129 788
Ruppiner Seenland	31	43,7	16 479	31 464	49,3	204 600	426 580
Uckermark	18	40,6	9 734	20 757	55,7	126 911	314 162
Barnimer Land	•	•	•	•	•	•	•
Seenland Oder-Spree	37	41,4	22 383	41 839	46,3	279 727	546 542
Dahme-Seenland	13	46,0	12 015	22 240	49,2	148 951	266 080
Spreewald	34	44,0	21 350	41 710	53,5	290 979	612 307
Niederlausitz	6	25,1	2 261	3 484	36,3	33 260	58 938
Elbe-Elster-Land	•	•	•	•	•	•	•
Fläming	36	48,8	23 872	45 872	51,8	290 672	581 450
Havelland	24	34,4	9 927	17 124	47,3	138 068	267 399
Potsdam	22	49,1	23 743	46 490	56,3	318 806	665 797
Lausitzer Seenland	7	41,3	2 263	4 606	42,9	27 948	52 691
Land Brandenburg	258	43,5	154 902	298 567	50,4	1 995 451	4 085 936

1 Im Berichtsmonat geöffnete Betriebe

9 Gäste, Übernachtungen und Aufenthaltsdauer in den Beherbergungsbetrieben im Land Brandenburg im November 2013 nach Gemeindegruppen

Gemeindegruppe	November 2013					Januar bis November 2013				
	Gäste	Veränderung zum Vorjahr	Übernachtungen	Veränderung zum Vorjahr	Durchschnittliche Aufenthaltsdauer	Gäste	Veränderung zum Vorjahr	Übernachtungen	Veränderung zum Vorjahr	Durchschnittliche Aufenthaltsdauer
	Anzahl	Prozent	Anzahl	Prozent	Tage	Anzahl	Prozent	Anzahl	Prozent	Tage
Mineral- und Moorbäder	26 504	- 0,4	89 474	6,8	3,4	371 034	3,3	1 305 056	2,1	3,5
Kneippkurorte	1 208	14,7	10 051	- 10,7	8,3	18 628	16,3	139 440	5,0	7,5
Erholungsorte	19 186	- 1,9	72 947	- 3,2	3,8	389 353	- 2,3	1 458 402	- 3,1	3,7
Sonstige Gemeinden	214 150	0,8	481 091	1,0	2,2	3 207 932	0,6	8 041 463	0,5	2,5
Land Brandenburg	261 048	0,5	653 563	1,1	2,5	3 986 947	0,6	10 944 361	0,2	2,7

10 Beherbergungsbetriebe, Bettenangebot und Bettenauslastung im Land Brandenburg im November 2013 nach Gemeindegruppen

Gemeindegruppe	November 2013				Januar bis November 2013	
	Betriebe ¹	Veränd. z. Vorjahr	Bettenangebot ²	Veränd. z. Vorjahr	Durchschnittliche Bettenauslastung ²	
	Anzahl	Prozent	Anzahl	Prozent	Prozent	
Mineral- und Moorbäder	95	2,2	7 188	3,4	41,5	50,6
Kneippkurorte	8	-	627	- 1,1	53,4	66,7
Erholungsorte	123	5,1	8 694	- 2,0	28,1	40,3
Sonstige Gemeinden	1 119	- 0,4	59 505	3,3	27,0	35,4
Land Brandenburg	1 345	0,2	76 014	2,6	28,7	37,7

1 Im Berichtsmonat geöffnete Betriebe 2 Ohne Campingplätze

Das Amt für Statistik Berlin-Brandenburg

Das Amt für Statistik Berlin-Brandenburg ist für beide Länder die zentrale Dienstleistungseinrichtung auf dem Gebiet der amtlichen Statistik. Das Amt erbringt Serviceleistungen im Bereich Information und Analyse für die breite Öffentlichkeit, für alle gesellschaftlichen Gruppen sowie für Kunden aus Verwaltung und Politik, Wirtschaft und Wissenschaft. Kerngeschäft des Amtes ist die Durchführung der gesetzlich angeordneten amtlichen Statistiken für Berlin und Brandenburg. Das Amt erhebt die Daten, bereitet sie auf, interpretiert und analysiert sie und veröffentlicht die Ergebnisse. Die Grundversorgung aller Nutzer mit statistischen Informationen erfolgt unentgeltlich, im Wesentlichen über das Internet und den Informationsservice. Daneben werden nachfrage- und zielgruppenorientierte Standardauswertungen zu Festpreisen angeboten. Kundenspezifische Aufbereitung / Beratung zu kostendeckenden Preisen ergänzt das Spektrum der Informationsbereitstellung.

Amtliche Statistik im Verbund

Die Statistiken werden bundesweit nach einheitlichen Konzepten, Methoden und Verfahren arbeitsteilig erstellt. Die statistischen Ämter der Länder sind dabei grundsätzlich für die Durchführung der Erhebungen, für die Aufbereitung und Veröffentlichung der Länderergebnisse zuständig. Durch diese Kooperation in einem „Statistikverbund“ entstehen für alle Länder vergleichbare und zu einem Bundesergebnis zusammenführbare Erhebungsergebnisse.

Produkte und Dienstleistungen

Informationsservice

info@statistik-bbb.de
mit statistischen Informationen für jedermann und Beratung sowie maßgeschneiderte Aufbereitungen von Daten über Berlin und Brandenburg. Auskunft, Beratung, Pressedienst sowie Fachbibliothek.

Standort Potsdam

Behlerstraße 3a, 14467 Potsdam
Tel. 0331 8173 - 1777
Fax 030 9028 - 4091
Mo – Do 9 – 15 Uhr, Fr 9 – 14 Uhr

Standort Berlin

Alt-Friedrichsfelde 60, 10315 Berlin
Bibliothek
Tel. 030 9021 - 3540
Mo – Do 9 – 15 Uhr, Fr 9 – 14 Uhr

Internet-Angebot

www.statistik-berlin-brandenburg.de
mit aktuellen Daten, Pressemitteilungen, Statistischen Berichten zum kostenlosen Herunterladen, regionalstatistischen Informationen, Wahlstatistiken und -analysen sowie einem Überblick über das gesamte Leistungsspektrum des Amtes.

Statistische Jahrbücher

mit einer Vielzahl von Tabellen aus nahezu allen Arbeitsgebieten der amtlichen Statistik.

Statistische Berichte

mit Ergebnissen der einzelnen Statistiken in Tabellen in tiefer sachlicher Gliederung und Grafiken zur Veranschaulichung von Entwicklungen und Strukturen. Mit dieser Reihe werden die bisherigen Veröffentlichungen Statistischer Berichte aus dem Landesbetrieb für Datenverarbeitung und Statistik Land Brandenburg sowie dem Statistischen Landesamt Berlin fortgesetzt.

Datenangebot aus dem Sachgebiet

Informationen zu dieser Veröffentlichung

Referat 33
Tel. 030 9021-3329 / 3588
Fax 030 9028-4018
tourismus@statistik-bbb.de

Weitere Veröffentlichungen zum Thema

Statistische Berichte:

- Gäste, Übernachtungen und Beherbergungskapazität im Land Berlin G IV 1
- Umsatz und Beschäftigung im Handel, Kraftfahrzeuggewerbe und Gastgewerbe im Land Brandenburg G I 1 / G IV 3
- Umsatz und Beschäftigung im Handel, Kraftfahrzeuggewerbe und Gastgewerbe im Land Berlin G I 1 / G IV 3

Langer, Astrid: 1990 – 2010, Die Entwicklung des Tourismus in Berlin und im Land Brandenburg - Zeitschrift für amtliche Statistik, Ausgabe 5+6/2010, S. 36-39

Ergebnisse der Monatserhebung im Tourismus, Fachserie 6 Reihe 7.1. des Statistischen Bundesamtes (www.destatis.de)

Monatserhebung im Tourismus, Qualitätsbericht des Statistischen Bundesamtes (www.destatis.de).