

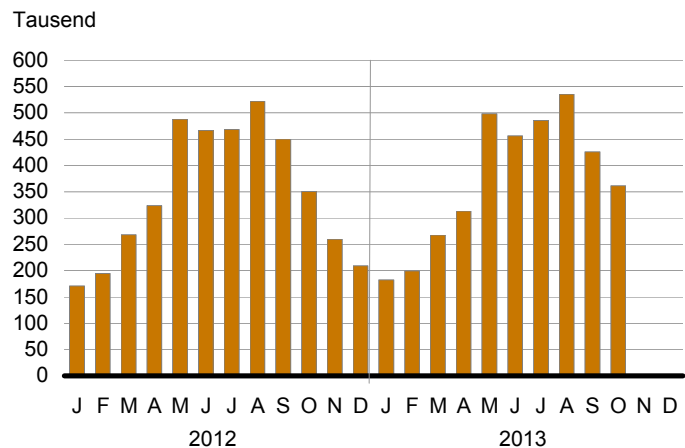
Statistischer Bericht

G IV 1 - m 10/13

Gäste, Übernachtungen und Beherbergungskapazität im Land Brandenburg Oktober 2013

Gäste
Übernachtungen
Herkunftsländer
Bettenangebot

Gäste in den Beherbergungsstätten des Landes Brandenburg seit Januar 2012



Impressum

Statistischer Bericht
G IV 1 - m 10/13

Erscheinungsfolge: monatlich
Erschienen im **Januar 2014**

Preis

pdf-Version: kostenlos
Excel-Version: kostenlos
Druck-Version: 6,- EUR

Herausgeber

Amt für Statistik Berlin-Brandenburg
Behlertstraße 3a
14467 Potsdam
info@statistik-bbb.de
www.statistik-berlin-brandenburg.de

Tel. 0331 8173 - 1777
Fax 030 9028 - 4091

Zeichenerklärung

0 weniger als die Hälfte von 1
in der letzten besetzten Stelle,
jedoch mehr als nichts
– nichts vorhanden
... Angabe fällt später an
() Aussagewert ist eingeschränkt
/ Zahlenwert nicht sicher genug
• Zahlenwert unbekannt oder
geheim zu halten
x Tabellenfach gesperrt
p vorläufige Zahl
r berichtigte Zahl
s geschätzte Zahl

Amt für Statistik Berlin-Brandenburg,
Potsdam, 2014



*Dieses Werk ist unter einer Creative Commons Lizenz
vom Typ Namensnennung 3.0 Deutschland zugänglich.
Um eine Kopie dieser Lizenz einzusehen, konsultieren Sie
<http://creativecommons.org/licenses/by/3.0/de/>*

Inhaltsverzeichnis

	Seite
Vorbemerkungen	4
Grafiken	
1 Übernachtungen in den Beherbergungsbetrieben des Landes Brandenburg seit Januar 2011	5
2 Übernachtungskapazität im Land Brandenburg seit Januar 2011 nach zusammengefassten Betriebsarten	5
Tabellen	
1 Gäste, Übernachtungen und Aufenthaltsdauer in den Beherbergungsbetrieben des Landes Brandenburg im Oktober 2013 nach Betriebsarten und Herkunft	6
2 Gäste, Übernachtungen und Aufenthaltsdauer in den Beherbergungsbetrieben des Landes Brandenburg im Oktober 2013 nach Herkunftsländern	7
3 Beherbergungsbetriebe, Bettenangebot und Bettenauslastung im Land Brandenburg im Oktober 2013 nach Betriebsarten und Bettengrößenklassen	9
4 Gäste, Übernachtungen und Aufenthaltsdauer in den Beherbergungsbetrieben des Landes Brandenburg im Oktober 2013 nach Verwaltungsbezirken und Reisegebieten	10
5 Gäste mit Wohnsitz im Ausland sowie deren Übernachtungen und Aufenthaltsdauer in den Beherbergungsbetrieben des Landes Brandenburg im Oktober 2013 nach Verwaltungsbezirken und Reisegebieten	11
6 Beherbergungsbetriebe, Bettenangebot und Bettenauslastung im Land Brandenburg im Oktober 2013 nach Verwaltungsbezirken und Reisegebieten	12
7 Betriebe der Hotellerie mit mindestens 25 Gästezimmern sowie deren Zimmerauslastung, Gäste und Übernachtungen im Land Brandenburg im Oktober 2013 nach Betriebsarten und Zimmergrößenklassen.....	13
8 Betriebe der Hotellerie mit mindestens 25 Gästezimmern sowie deren Zimmerauslastung, Gäste und Übernachtungen im Land Brandenburg im Oktober 2013 nach Verwaltungsbezirken und Reisegebieten	14
9 Gäste, Übernachtungen und Aufenthaltsdauer in den Beherbergungsbetrieben im Land Brandenburg im Oktober 2013 nach Gemeindegruppen.....	15
10 Beherbergungsbetriebe, Bettenangebot und Bettenauslastung im Land Brandenburg im Oktober 2013 nach Gemeindegruppen.....	15

Vorbemerkungen

Allgemeine Angaben zur Statistik

Die Monatserhebungen im Tourismus liefern verlässliche Aussagen über den Stand und vor allem die kurzfristige Entwicklung des Inlandstourismus in der Bundesrepublik Deutschland.

Die regional nach Kreisen, Gemeinden und gegebenenfalls Gemeindeteilen sowie (landesspezifisch) auch nach Reisegebieten gegliederten Ergebnisse der Tourismusstatistik sind eine unentbehrliche Informationsquelle für das Beherbergungsgewerbe selbst, seine lokalen und regionalen Verbände sowie für die Bundesländer und Gemeinden. Darüber hinaus werden Daten dieser Statistik dafür benötigt, Verpflichtungen gegenüber den Vereinten Nationen, der OECD und der EU nachzukommen.

Die Erhebungen werden zu Beginn eines Monats durchgeführt und beziehen sich auf den Berichtszeitraum des jeweiligen Vormonats.

Rechtsgrundlagen

Beherbergungsstatistikgesetz (BeherbStatG) vom 22. Mai 2002 (BGBl. I S. 1642), zuletzt geändert durch Artikel 1 des Gesetzes vom 23. November 2011 (BGBl. I S. 2298), in Verbindung mit dem Bundesstatistikgesetz (BStatG) vom 22. Januar 1987 (BGBl. I S. 462, 565), zuletzt geändert durch Artikel 13 des Gesetzes vom 25. Juli 2013 (BGBl. I S. 2749), sowie Verordnung (EU) Nr. 692/2011 des Europäischen Parlaments und des Rates und Durchführungsverordnung (EU) Nr. 1051/2011 der Kommission.

Berichtskreis

Zum Berichtskreis gehören alle Beherbergungsstätten mit zehn und mehr Gästebetten sowie alle Campingplätze für Urlaubscamping mit zehn und mehr Stellplätzen, und zwar unabhängig davon, ob die Beherbergung Hauptzweck (z. B. bei Hotels, Pensionen) oder nur Nebenzweck des Betriebes (z. B. bei Schulungsheimen oder bei Vorsorge- und Rehabilitationskliniken) ist.

Methodische Hinweise

Für die Erhebung besteht Auskunftspflicht.

Die veröffentlichten Ergebnisse beziehen sich grundsätzlich auf Beherbergungsbetriebe, d. h. sowohl auf Beherbergungsstätten mit mindestens zehn Betten als auch auf Campingplätze für Urlaubscamping ab zehn Stellplätzen. Ausnahmen sind in den Tabellen durch Fußnoten gekennzeichnet.

Erhebungsmerkmale und Klassifikationen

Systematiken

Es werden alle Beherbergungsbetriebe der Wirtschaftsbereiche 55.1 bis 55.3 sowie 85.59 und 86.10.3 gemäß Klassifikation der Wirtschaftszweige (WZ), Ausgabe 2008, befragt.

• Gäste(-ankünfte)

Innerhalb des Berichtszeitraums in den Beherbergungsbetrieben angekommene Personen.

• Übernachtungen

Zahl der Übernachtungen von Gästen, die im Berichtszeitraum ankamen oder aus dem vorherigen Berichtszeitraum noch anwesend waren.

• Aufenthaltsdauer

Rechnerischer Durchschnittswert, ermittelt durch Division der Übernachtungen durch die Ankünfte.

• Bettenangebot, Übernachtungskapazität

Zahl der am letzten Tag des Berichtszeitraums vorhandenen Betten / Schlafgelegenheiten (ohne Zustellbetten). Ein Camping-Stellplatz entspricht dabei vier Schlafgelegenheiten.

• Bettenauslastung, Auslastung der Schlafgelegenheiten

Rechnerischer Wert, der die prozentuale Inanspruchnahme der im Berichtszeitraum vorhandenen Übernachtungsmöglichkeiten ausdrückt. Die Übernachtungsmöglichkeiten werden durch Multiplikation der Anzahl der Schlafgelegenheiten mit den Kalendertagen ermittelt (Bettentage). In die hier veröffentlichten Berechnungen sind Campingplätze nur dann einbezogen, wenn es durch Fußnoten kenntlich gemacht ist.

• Zimmerangebot

Einmal jährlich (Stand: 31. Juli) nur in Hotels, Hotels garnis, Gasthöfen und Pensionen abgefragter Wert.

• Zimmerauslastung

Befragt werden nur Betriebe der Hotellerie mit mindestens 25 Zimmern. Errechnung der prozentualen Inanspruchnahme der angebotenen Zimmer im Berichtszeitraum analog der Bettenauslastung, jedoch mit der Anzahl der angebotenen Zimmer (Zimmertage) und der belegten Zimmer.

• Herkunftsländer

Grundsätzlich ist der ständige Wohnsitz der Gäste maßgebend, nicht ihre Staatsangehörigkeit oder Nationalität.

• Hotellerie (WZ-Nr. 55.1)

Hotels, Hotels garnis, Gasthöfe, Pensionen

• Hotels (WZ-Nr. 55.10.1)

Beherbergungsbetriebe, die jedermann zugänglich sind und in denen ein öffentliches Restaurant sowie in der Regel weitere Einrichtungen und Räume für unterschiedliche Zwecke (Konferenzen, Sport, Freizeit) vorhanden sind.

• Hotels garnis (WZ-Nr. 55.10.2)

Es wird höchstens Frühstück abgegeben.

• Gasthöfe (WZ-Nr. 55.10.3)

Außer dem Gastraum stehen in der Regel keine weiteren Aufenthaltsräume zur Verfügung.

• Pensionen (WZ-Nr. 55.10.4)

Abgabe von Speisen und Getränke nur an Hausgäste.

• Weitere Beherbergungsbetriebe

(WZ-Nr. 55.2, 55.3, 85.59.1, 85.59.2, 85.59.9, 86.10.3) Weitere Einrichtungen, die Gäste unter den verschiedensten Zielrichtungen beherbergen (Erholungs- und Ferienheime, Ferienzentren, Ferienhäuser und -wohnungen, Jugendherbergen und Hütten, Campingplätze für Urlaubscamping, Schulungsheime, Vorsorge- und Rehabilitationskliniken).

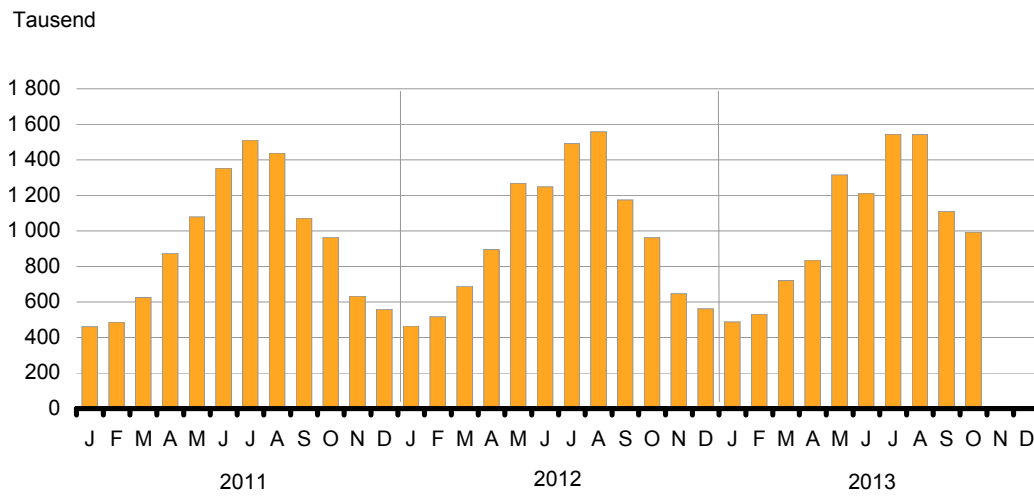
• Campingplätze (Urlaubscamping) (WZ-Nr. 55.3)

Abgegrenzte Gelände, die jedermann zum kurzzeitigen (tage- oder wochenweise) Aufstellen von mitgebrachten Wohnwagen, Wohnmobilen oder Zelten zugänglich sind.

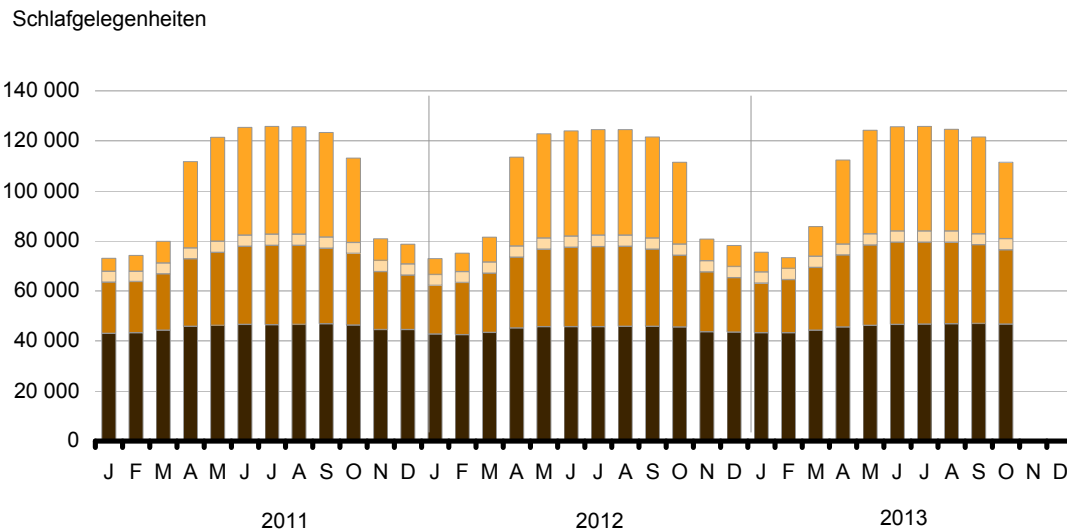
• Vorsorge- und Rehabilitationskliniken (WZ-Nr. 86.10.3)

Beherbergungsbetriebe unter ärztlicher Leitung ausschließlich oder überwiegend für Kurgäste.

Übernachtungen in den Beherbergungsbetrieben des Landes Brandenburg seit Januar 2011



Übernachtungskapazität im Land Brandenburg seit Januar 2011 nach zusammengefassten Betriebsarten



- Campingplätze
- Vorsorge- und Rehakliniken
- Jugendherbergen, Ferienhäuser und -wohnungen, Ferienzentren, Erholungs-, Ferien- und Schulungsheime
- Hotels, Hotels garnis, Pensionen, Gasthöfe

1 Gäste, Übernachtungen und Aufenthaltsdauer in den Beherbergungsbetrieben des Landes Brandenburg im Oktober 2013 nach Betriebsarten und Herkunft

Betriebsart — Wohnsitz der Gäste	Oktober 2013					Januar bis Oktober 2013				
	Gäste	Veränderung zum Vor- jahr	Über- nach- tungen	Veränderung zum Vor- jahr	Durch- schnittl. Aufent- halts- dauer	Gäste	Veränderung zum Vor- jahr	Über- nach- tungen	Veränderung zum Vor- jahr	Durch- schnittl. Aufent- halts- dauer
	Anzahl	Prozent	Anzahl	Prozent	Tage	Anzahl	Prozent	Anzahl	Prozent	Tage
Hotels, Hotels garnis, Gasthöfe, Pensionen	262 094	3,4	554 421	2,9	2,1	2 488 758	- 0,1	5 114 527	- 0,7	2,1
Inland	237 862	4,0	499 097	3,2	2,1	2 250 907	0,1	4 607 782	- 0,7	2,0
Ausland	24 232	- 2,5	55 324	0,9	2,3	237 851	- 1,6	506 745	- 0,6	2,1
davon										
Hotels	208 294	5,1	432 160	4,3	2,1	1 948 056	0,7	3 920 783	0,0	2,0
Inland	188 430	6,1	387 932	4,7	2,1	1 759 323	0,9	3 529 218	0,0	2,0
Ausland	19 864	- 3,0	44 228	0,5	2,2	188 733	- 1,0	391 565	0,2	2,1
Hotels garnis	26 687	- 0,3	55 344	- 2,9	2,1	252 727	- 4,7	522 772	- 3,8	2,1
Inland	23 262	- 0,3	48 158	- 2,6	2,1	215 671	- 4,0	445 860	- 3,4	2,1
Ausland	3 425	- 0,4	7 186	- 4,6	2,1	37 056	- 8,5	76 912	- 5,7	2,1
Gasthöfe	12 678	- 1,7	26 932	1,2	2,1	135 341	- 0,2	275 365	- 0,1	2,0
Inland	12 107	- 1,6	25 604	2,3	2,1	129 355	- 0,4	262 561	- 0,3	2,0
Ausland	571	- 3,2	1 328	- 15,8	2,3	5 986	3,3	12 804	4,2	2,1
Pensionen	14 435	- 8,2	39 985	- 1,3	2,8	152 634	- 2,6	395 607	- 4,0	2,6
Inland	14 063	- 8,5	37 403	- 3,6	2,7	146 558	- 3,5	370 143	- 4,3	2,5
Ausland	372	4,8	2 582	48,7	6,9	6 076	25,8	25 464	0,3	4,2
Weitere Beherber- gungsbetriebe	99 217	2,2	438 787	3,5	4,4	1 237 141	2,0	5 176 271	1,1	4,2
Inland	94 690	3,5	424 796	3,9	4,5	1 163 874	1,7	4 945 293	0,6	4,2
Ausland	4 527	- 19,4	13 991	- 9,2	3,1	73 267	8,0	230 978	12,0	3,2
davon										
Jugendherbergen u.ä. Betriebe	21 764	- 7,5	66 546	- 3,3	3,1	301 941	3,7	903 853	4,4	3,0
Inland	21 036	- 7,6	62 886	- 4,6	3,0	291 852	3,2	850 311	2,7	2,9
Ausland	728	- 3,4	3 660	26,4	5,0	10 089	18,4	53 542	42,0	5,3
Erholungs-, Ferien-, Schulungsheime	19 774	0,7	71 258	7,2	3,6	233 027	- 4,0	811 561	- 3,7	3,5
Inland	19 457	0,6	69 641	8,3	3,6	229 113	- 4,0	791 084	- 3,4	3,5
Ausland	317	7,5	1 617	- 23,8	5,1	3 914	- 3,3	20 477	- 15,7	5,2
Vorsorge- u. Rehabilitations- kliniken	5 845	- 1,5	134 854	- 1,6	23,1	54 425	- 1,3	1 295 377	- 1,0	23,8
Inland	5 844	- 1,4	134 810	- 1,6	23,1	54 380	- 1,4	1 294 807	- 1,0	23,8
Ausland	1	x	44	- 33,3	44,0	45	181,3	570	81,5	12,7
Ferienzentren, -häuser, -woh- nungen	39 631	6,6	118 758	4,3	3,0	358 411	8,5	1 210 691	4,1	3,4
Inland	37 034	10,6	112 599	6,1	3,0	329 159	8,0	1 138 415	3,6	3,5
Ausland	2 597	- 29,6	6 159	- 20,1	2,4	29 252	14,9	72 276	13,6	2,5
Campingplätze	12 203	12,5	47 371	24,7	3,9	289 337	- 1,3	954 789	1,4	3,3
Inland	11 319	13,4	44 860	26,9	4,0	259 370	- 1,5	870 676	1,1	3,4
Ausland	884	1,5	2 511	- 4,1	2,8	29 967	0,6	84 113	4,7	2,8
Insgesamt	361 311	3,0	993 208	3,2	2,7	3 725 899	0,6	10 290 798	0,2	2,8
Inland	332 552	3,9	923 893	3,5	2,8	3 414 781	0,6	9 553 075	- 0,0	2,8
Ausland	28 759	- 5,6	69 315	- 1,3	2,4	311 118	0,5	737 723	3,0	2,4

2 Gäste, Übernachtungen und Aufenthaltsdauer in den Beherbergungsbetrieben des Landes Brandenburg im Oktober 2013 nach Herkunftsländern

Herkunftsland	Oktober 2013						Januar bis Oktober 2013					
	Gäste	Veränderung zum Vorjahr	Übernachtungen	Veränderung zum Vorjahr	An teil ¹	Durchschnittliche Aufenthaltsdauer	Gäste	Veränderung zum Vorjahr	Übernachtungen	Veränderung zum Vorjahr	An teil ¹	Durchschnittliche Aufenthaltsdauer
	Anzahl	Prozent	Anzahl	Prozent		Tage	Anzahl	Prozent	Anzahl	Prozent		Tage
Deutschland	332 552	3,9	923 893	3,5	93,0	2,8	3 414 781	0,6	9 553 075	- 0,0	92,8	2,8
Ausland	28 759	- 5,6	69 315	- 1,3	7,0	2,4	311 118	0,5	737 723	3,0	7,2	2,4
Europa	25 109	- 8,5	60 521	- 5,1	87,3	2,4	274 938	1,2	654 247	3,6	88,7	2,4
Belgien	635	- 14,5	1 297	- 11,8	1,9	2,0	7 567	2,3	17 019	0,9	2,3	2,2
Bulgarien	107	52,9	349	147,5	0,5	3,3	700	- 26,0	2 340	- 43,2	0,3	3,3
Dänemark	1 582	- 20,2	4 398	- 13,9	6,3	2,8	18 789	- 5,9	47 675	- 0,9	6,5	2,5
Estland	169	70,7	250	21,4	0,4	1,5	1 674	10,8	2 694	- 3,6	0,4	1,6
Finnland	220	- 18,2	513	- 37,8	0,7	2,3	2 821	- 3,9	5 363	- 11,7	0,7	1,9
Frankreich	902	- 7,1	1 869	- 23,6	2,7	2,1	9 575	- 3,0	20 029	- 8,8	2,7	2,1
Griechenland	41	- 80,1	141	- 73,6	0,2	3,4	683	- 19,3	1 645	- 28,0	0,2	2,4
Irland	114	-	324	6,6	0,5	2,8	1 324	- 42,0	3 534	- 19,1	0,5	2,7
Island	21	- 22,2	108	116,0	0,2	5,1	286	- 54,7	561	- 62,6	0,1	2,0
Italien	644	8,1	2 651	22,4	3,8	4,1	7 942	3,1	23 780	9,7	3,2	3,0
Kroatien	20	x	53	x	0,1	2,7	253	x	838	x	0,1	3,3
Lettland	228	3,6	373	- 46,5	0,5	1,6	2 663	21,4	4 185	- 6,8	0,6	1,6
Litauen	491	39,1	650	44,1	0,9	1,3	4 565	- 11,8	6 376	- 5,5	0,9	1,4
Luxemburg	80	- 47,7	209	- 47,1	0,3	2,6	1 152	- 26,2	2 692	- 33,4	0,4	2,3
Malta	4	x	17	x	0,0	4,3	82	- 16,3	203	- 9,4	0,0	2,5
Niederlande	4 073	- 17,7	9 934	- 21,0	14,3	2,4	41 165	- 3,7	106 526	- 6,2	14,4	2,6
Norwegen	1 811	- 17,5	3 450	11,2	5,0	1,9	10 666	- 7,0	19 979	2,3	2,7	1,9
Österreich	998	- 6,0	2 169	- 11,0	3,1	2,2	12 854	- 1,6	27 152	- 4,1	3,7	2,1
Polen	4 803	- 5,1	13 695	11,0	19,8	2,9	49 787	13,3	129 112	25,2	17,5	2,6
Portugal	69	-	125	- 35,2	0,2	1,8	871	- 6,5	2 650	- 16,9	0,4	3,0
Rumänien	170	- 46,9	1 126	0,1	1,6	6,6	1 750	- 0,6	13 749	77,5	1,9	7,9
Russische Föderation	1 125	11,5	2 152	7,2	3,1	1,9	12 513	23,2	24 535	19,7	3,3	2,0
Schweden	1 204	- 11,8	1 996	- 9,9	2,9	1,7	19 087	- 5,1	31 024	- 1,9	4,2	1,6
Schweiz	1 382	- 8,8	2 783	- 8,1	4,0	2,0	19 782	17,2	47 801	34,2	6,5	2,4
Slowakische Republik	77	- 13,5	167	- 1,8	0,2	2,2	1 666	0,3	4 127	- 26,2	0,6	2,5
Slowenien	78	- 9,3	311	14,3	0,4	4,0	797	- 4,0	2 027	- 61,1	0,3	2,5
Spanien	326	- 33,9	858	- 22,4	1,2	2,6	3 597	- 29,1	9 263	- 29,6	1,3	2,6
Tschechische Republik	1 217	14,8	2 091	- 14,5	3,0	1,7	12 979	- 5,8	26 742	- 5,7	3,6	2,1
Türkei	74	10,4	412	128,9	0,6	5,6	1 134	41,4	6 490	174,2	0,9	5,7
Ukraine	239	- 13,4	887	- 1,3	1,3	3,7	2 604	26,8	8 904	30,8	1,2	3,4
Ungarn	227	12,4	525	- 29,1	0,8	2,3	2 178	- 28,2	7 034	- 50,3	1,0	3,2
Vereinigtes Königreich	1 584	11,6	3 422	8,5	4,9	2,2	16 663	6,1	37 150	5,7	5,0	2,2
Zypern	7	x	15	x	0,0	2,1	131	39,4	428	81,4	0,1	3,3
Sonstige europäische Länder	407	6,3	1 254	28,0	1,8	3,1	4 891	7,2	11 458	- 6,4	1,6	2,3

2 Gäste, Übernachtungen und Aufenthaltsdauer in den Beherbergungsbetrieben des Landes Brandenburg im Oktober 2013 nach Herkunftsländern

Herkunftsland	Oktober 2013						Januar bis Oktober 2013					
	Gäste	Veränderung zum Vorjahr	Übernachtungen	Veränderung zum Vorjahr	Anteil ¹	Durchschnittliche Aufenthaltsdauer	Gäste	Veränderung zum Vorjahr	Übernachtungen	Veränderung zum Vorjahr	Anteil ¹	Durchschnittliche Aufenthaltsdauer
	Anzahl	Prozent	Anzahl	Prozent		Tage	Anzahl	Prozent	Anzahl	Prozent		Tage
Afrika	167	31,5	562	116,2	0,8	3,4	1 235	15,2	4 088	36,8	0,6	3,3
Südafrika	33	10,0	149	84,0	0,2	4,5	222	-23,4	651	-20,4	0,1	2,9
Sonstige afrikanische Länder	134	38,1	413	130,7	0,6	3,1	1 013	29,5	3 437	58,4	0,5	3,4
Asien	977	-1,6	2 292	9,0	3,3	2,3	8 752	-9,5	22 793	-3,8	3,1	2,6
Arabische Golfstaaten	54	-	241	97,5	0,3	4,5	474	-14,0	1 658	26,2	0,2	3,5
China und Hongkong	354	4,1	749	17,6	1,1	2,1	3 050	-6,2	7 225	-15,3	1,0	2,4
Taiwan	13	x	20	11,1	0,0	1,5	246	51,9	564	46,1	0,1	2,3
Indien	49	-12,5	123	-35,3	0,2	2,5	487	24,6	1 713	31,8	0,2	3,5
Israel	139	41,8	246	-16,6	0,4	1,8	1 355	9,0	3 305	10,4	0,4	2,4
Japan	84	-63,6	217	-35,0	0,3	2,6	1 035	-48,5	2 794	-30,0	0,4	2,7
Korea, Republik	73	143,3	102	8,5	0,1	1,4	277	-22,0	627	-15,0	0,1	2,3
Sonstige asiatische Länder	211	18,5	594	44,2	0,9	2,8	1 828	7,2	4 907	10,8	0,7	2,7
Amerika	963	16,9	2 501	18,5	3,6	2,6	9 413	-3,1	25 554	-4,7	3,5	2,7
Brasilien	45	-13,5	200	29,0	0,3	4,4	828	61,7	3 564	0,4	0,5	4,3
Kanada	158	59,6	409	34,5	0,6	2,6	1 191	-13,3	3 039	-9,8	0,4	2,6
Mittelamerika und Karibik	28	-33,3	52	-38,8	0,1	1,9	421	14,1	1 200	55,0	0,2	2,9
Vereinigte Staaten	636	13,4	1 604	18,8	2,3	2,5	6 284	-6,0	15 762	-7,6	2,1	2,5
Sonstige südamerikanische Länder	96	37,1	236	9,3	0,3	2,5	689	-10,3	1 989	-3,7	0,3	2,9
Australien, Neuseeland, Ozeanien	173	40,7	501	74,6	0,7	2,9	1 890	15,5	4 486	19,5	0,6	2,4
Australien	137	26,9	373	48,6	0,5	2,7	1 494	12,3	3 666	23,9	0,5	2,5
Neuseeland und Ozeanien	36	140,0	128	255,6	0,2	3,6	396	29,0	820	3,1	0,1	2,1
Ohne Angaben des Wohnsitzes	1 350	40,0	2 885	68,2	4,2	2,1	14 637	-6,3	25 717	-5,7	3,5	1,8
Insgesamt	361 311	3,0	993 208	3,2	100	2,7	3 725 899	0,6	10 290 798	0,2	100	2,8

¹ Bei Übernachtungen von Gästen insgesamt, aus Deutschland und aus dem Ausland zusammen: Anteil an allen Übernachtungen; sonst: Anteil an Übernachtungen von Ausländern.

3 Beherbergungsbetriebe, Bettenangebot und Bettenauslastung im Land Brandenburg im Oktober 2013 nach Betriebsarten und Bettengrößenklassen

Betriebsart — mit ... bis ... Gästebetten	Oktober 2013					Januar bis Oktober 2013	
	Betriebe ¹	Veränderung zum Vorjahr	Betten- angebot ²	Veränderung zum Vorjahr	Durchschnittliche Bettenauslastung ²		
	Anzahl	Prozent	Anzahl		Prozent		
Hotels, Hotels garnis, Gasthöfe, Pensionen							
unter 29	535	– 5,8	9 057	– 5,9	26,1	27,0	
30 - 99	328	3,5	16 461	3,3	34,8	35,1	
100 - 249	78	–	11 116	– 0,1	43,6	40,8	
250 - 499	23	27,8	7 132	17,1	45,3	43,4	
500 und mehr	5	–	3 014	–	57,8	45,9	
Zusammen	969	– 1,7	46 780	2,2	38,3	36,8	
davon							
Hotels							
unter 29	133	– 5,0	2 672	– 4,3	28,3	28,5	
30 - 99	218	0,5	11 594	2,1	35,7	36,1	
100 - 249	66	–	9 337	– 0,2	44,3	41,5	
250 - 499	21	16,7	6 823	12,1	46,5	44,6	
500 und mehr	5	–	3 014	–	57,8	45,9	
Zusammen	443	– 0,7	33 440	2,6	41,7	39,6	
Hotels garnis							
unter 29	41	–	797	– 5,3	27,6	28,8	
30 und mehr	56	3,7	4 134	7,5	38,1	37,6	
Zusammen	97	2,1	4 931	5,2	36,4	36,1	
Gasthöfe							
unter 29	159	– 7,6	2 535	– 8,5	22,4	23,6	
30 und mehr	36	28,6	1 383	27,0	21,9	22,7	
Zusammen	195	– 2,5	3 918	1,5	22,2	23,3	
Pensionen							
unter 29	202	– 6,0	3 053	– 5,2	26,9	28,0	
30 und mehr	32	6,7	1 438	1,7	33,2	31,7	
Zusammen	234	– 4,5	4 491	– 3,1	28,9	29,2	
Weitere Beherbergungsstätten ³							
unter 29	200	2,0	3 574	2,5	21,3	24,4	
30 - 99	192	2,7	10 172	4,8	23,3	29,8	
100 und mehr	82	–	21 060	0,4	46,1	48,6	
Zusammen	474	1,9	34 806	1,9	36,9	40,9	
davon							
Jugendherbergen u.ä. Betriebe	110	3,8	9 745	10,7	22,7	31,2	
Erholungs-, Ferien-, Schu- lungsheime	90	– 2,2	8 016	– 3,2	28,7	33,0	
Ferienzentren, -häuser, -woh- nungen	253	2,8	12 594	0,1	31,3	33,5	
Vorsorge- u. Rehabilitations- kliniken	21	–	4 451	– 0,9	97,7	95,5	
Beherbergungsstätten ³ insgesamt							
unter 29	735	– 3,8	12 631	– 3,7	24,8	26,3	
30 - 99	520	3,2	26 633	3,9	30,5	33,1	
100 - 249	132	– 1,5	19 460	– 3,1	47,9	47,2	
250 - 499	41	20,6	13 045	13,3	41,2	42,6	
500 und mehr	15	–	9 817	2,1	49,3	45,8	
Zusammen	1 443	– 0,6	81 586	2,1	37,7	38,6	
Campingplätze	129	– 1,5	33 004	– 10,0	5,1	10,2	
Beherbergungsbetriebe ⁴ zusammen	1 572	– 0,6	114 590	– 1,7	29,0	30,6	

1 Im Berichtsmonat geöffnete Betriebe 2 Bei Campingplätzen Schlafgelegenheiten (rechnerischer Wert: 1 Stellplatz = 4 Schlafplätze)

3 Ohne Campingplätze 4 Einschließlich Campingplätzen

4 Gäste, Übernachtungen und Aufenthaltsdauer in den Beherbergungsbetrieben des Landes Brandenburg im Oktober 2013 nach Verwaltungsbezirken und Reisegebieten

Verwaltungsbezirk — Reisegebiet	Oktober 2013					Januar bis Oktober 2013				
	Gäste	Veränderung zum Vor- jahr	Über- nach- tungen	Veränderung zum Vor- jahr	Durch- schnitt- liche Auf- ent- halts- dauer	Gäste	Veränderung zum Vor- jahr	Über- nach- tungen	Veränderung zum Vor- jahr	Durch- schnitt- liche Auf- ent- halts- dauer
	Anzahl	Prozent	Anzahl	Prozent	Tage	Anzahl	Prozent	Anzahl	Prozent	Tage
Kreisfreie Städte										
Brandenburg an der Havel	4 839	15,3	12 190	21,5	2,5	57 253	1,5	157 337	9,3	2,7
Cottbus	11 947	12,9	20 016	10,1	1,7	107 536	7,5	195 287	4,2	1,8
Frankfurt (Oder)	5 788	- 7,3	16 125	41,3	2,8	60 876	1,0	150 643	23,1	2,5
Potsdam	39 494	- 6,2	96 577	- 3,9	2,4	369 450	- 3,6	880 512	- 3,2	2,4
Landkreise										
Barnim	17 066	3,5	61 080	0,5	3,6	212 758	6,5	726 024	3,0	3,4
Dahme-Spreewald	56 375	6,4	126 073	9,2	2,2	524 954	3,6	1 224 279	1,6	2,3
Elbe-Elster	3 963	5,0	17 533	- 6,7	4,4	45 132	1,2	189 388	- 2,6	4,2
Havelland	6 960	- 0,7	17 574	3,6	2,5	76 358	- 0,4	195 879	- 1,5	2,6
Märkisch-Oderland	16 939	- 9,6	65 659	- 3,2	3,9	184 797	- 4,4	662 816	- 0,8	3,6
Oberhavel	16 865	- 4,6	36 685	- 3,6	2,2	190 475	- 4,4	403 614	- 2,7	2,1
Oberspreewald-Lausitz	17 485	18,6	45 858	22,2	2,6	188 192	2,1	538 982	1,9	2,9
Oder-Spree	31 706	9,1	95 658	- 0,9	3,0	328 926	0,6	1 007 162	- 3,6	3,1
Ostprignitz-Ruppin	27 510	- 6,3	90 397	- 6,8	3,3	276 886	- 4,4	915 679	- 2,2	3,3
Potsdam-Mittelmark	32 265	11,4	92 501	13,9	2,9	338 303	5,6	958 878	1,8	2,8
Prignitz	8 316	- 1,6	20 544	- 0,7	2,5	93 173	- 2,0	215 915	- 4,0	2,3
Spree-Neiße	20 441	13,8	60 231	9,0	2,9	205 611	4,2	592 560	2,3	2,9
Teltow-Fläming	21 431	1,4	48 710	- 2,9	2,3	212 925	- 5,1	486 337	- 3,9	2,3
Uckermark	21 921	3,8	69 797	4,9	3,2	252 294	3,0	789 506	3,5	3,1
Reisegebiete										
Prignitz	9 985	- 3,3	24 981	- 0,6	2,5	110 504	- 0,9	256 058	- 2,8	2,3
Ruppiner Seenland	42 706	- 5,5	122 645	- 6,1	2,9	450 030	- 4,7	1 279 150	- 2,5	2,8
Uckermark	21 921	3,8	69 797	4,9	3,2	252 294	3,0	789 506	3,5	3,1
Barnimer Land	17 066	3,5	61 080	0,5	3,6	212 758	6,5	726 024	3,0	3,4
Seenland Oder-Spree	54 433	0,7	177 442	1,0	3,3	574 599	- 1,1	1 820 621	- 0,8	3,2
Dahme-Seenland	41 639	5,5	82 337	12,1	2,0	383 979	5,3	802 050	3,9	2,1
Spreewald	50 034	10,5	132 632	8,9	2,7	489 288	1,5	1 307 318	0,5	2,7
Niederlausitz	7 276	x	14 364	x	2,0	68 896	x	151 139	x	2,2
Elbe-Elster-Land	3 963	5,0	17 533	- 6,7	4,4	45 132	1,2	189 388	- 2,6	4,2
Fläming	40 060	4,1	100 341	- 1,4	2,5	391 951	0,6	980 911	0,3	2,5
Havelland	25 435	11,4	70 634	24,9	2,8	292 888	1,6	817 520	0,6	2,8
Potsdam	39 494	- 6,2	96 577	- 3,9	2,4	369 450	- 3,6	880 512	- 3,2	2,4
Lausitzer Seenland	7 299	x	22 845	x	3,1	84 130	x	290 601	x	3,5
Land Brandenburg	361 311	3,0	993 208	3,2	2,7	3 725 899	0,6	10 290 798	0,2	2,8

5 Gäste mit Wohnsitz im Ausland sowie deren Übernachtungen und Aufenthaltsdauer in den Beherbergungsbetrieben des Landes Brandenburg im Oktober 2013 nach Verwaltungsbezirken und Reisegebieten

Verwaltungsbezirk — Reisegebiet	Oktober 2013					Januar bis Oktober 2013				
	Gäste	Veränderung zum Vor- jahr	Über- nach- tungen	Veränderung zum Vor- jahr	Durch- schnitt- liche Auf- ent- halts- dauer	Gäste	Veränderung zum Vor- jahr	Über- nach- tungen	Veränderung zum Vor- jahr	Durch- schnitt- liche Auf- ent- halts- dauer
	Anzahl	Prozent	Anzahl	Prozent	Tage	Anzahl	Prozent	Anzahl	Prozent	Tage
Kreisfreie Städte										
Brandenburg an der Havel	290	15,1	1 744	27,7	6,0	4 366	13,4	23 127	40,9	5,3
Cottbus	936	10,5	1 867	- 7,0	2,0	8 631	- 0,2	17 374	- 6,6	2,0
Frankfurt (Oder)	2 190	- 13,1	4 752	25,0	2,2	15 802	13,5	31 678	36,3	2,0
Potsdam	3 324	- 8,9	8 601	- 1,4	2,6	42 673	9,4	98 227	9,8	2,3
Landkreise										
Barnim	1 735	8,2	5 005	12,2	2,9	14 952	14,0	43 286	25,3	2,9
Dahme-Spreewald	7 316	- 9,8	15 133	11,5	2,1	72 229	8,4	139 010	9,2	1,9
Elbe-Elster	70	- 39,7	189	- 77,5	2,7	1 180	- 21,5	2 902	- 53,1	2,5
Havelland	406	55,6	876	- 0,8	2,2	3 804	16,6	13 446	21,7	3,5
Märkisch-Oderland	910	- 41,5	2 593	- 31,7	2,8	10 468	- 14,5	29 590	- 9,0	2,8
Oberhavel	1 291	- 13,1	3 097	- 3,3	2,4	16 684	- 12,9	37 151	- 7,7	2,2
Oberspreewald-Lausitz	960	26,3	2 451	57,7	2,6	11 937	7,0	29 632	12,3	2,5
Oder-Spree	836	- 18,0	3 067	- 28,6	3,7	11 897	- 8,1	43 598	- 7,0	3,7
Ostprignitz-Ruppin	582	- 8,3	1 241	- 22,1	2,1	7 101	- 13,0	15 136	- 20,2	2,1
Potsdam-Mittelmark	2 901	19,7	5 568	9,9	1,9	30 077	- 5,4	64 641	- 3,0	2,1
Prignitz	202	- 32,7	700	- 13,7	3,5	3 373	- 19,0	6 765	- 42,4	2,0
Spree-Neiße	297	12,5	912	- 24,0	3,1	4 390	- 4,0	11 984	- 18,4	2,7
Teltow-Fläming	4 010	- 6,8	10 561	- 9,9	2,6	41 246	- 12,9	102 138	- 7,7	2,5
Uckermark	503	40,5	958	- 28,8	1,9	10 308	28,1	28 038	35,5	2,7
Reisegebiete										
Prignitz	315	- 28,4	903	- 13,0	2,9	5 464	- 13,0	9 781	- 33,4	1,8
Ruppiner Seenland	1 760	- 11,2	4 135	- 9,5	2,3	21 694	- 14,0	49 271	- 12,5	2,3
Uckermark	503	40,5	958	- 28,8	1,9	10 308	28,1	28 038	35,5	2,7
Barnimer Land	1 735	8,2	5 005	12,2	2,9	14 952	14,0	43 286	25,3	2,9
Seenland Oder-Spree	3 936	- 22,7	10 412	- 12,5	2,6	38 167	- 2,4	104 866	2,2	2,7
Dahme-Seenland	6 146	- 12,7	13 025	14,3	2,1	60 678	9,0	113 077	10,5	1,9
Spreewald	2 498	13,5	4 971	- 3,1	2,0	26 567	2,9	59 065	1,5	2,2
Niederlausitz	629	x	1 170	x	1,9	6 184	x	13 529	x	2,2
Elbe-Elster-Land	70	- 39,7	189	- 77,5	2,7	1 180	- 21,5	2 902	- 53,1	2,5
Fläming	5 963	- 6,8	14 082	- 11,7	2,4	62 050	- 12,0	141 381	- 8,3	2,3
Havelland	1 644	95,7	4 667	50,7	2,8	17 443	11,1	61 971	22,4	3,6
Potsdam	3 324	- 8,9	8 601	- 1,4	2,6	42 673	9,4	98 227	9,8	2,3
Lausitzer Seenland	236	x	1 197	x	5,1	3 758	x	12 329	x	3,3
Land Brandenburg	28 759	- 5,6	69 315	- 1,3	2,4	311 118	0,5	737 723	3,0	2,4

6 Beherbergungsbetriebe, Bettenangebot und Bettenauslastung im Land Brandenburg im Oktober 2013 nach Verwaltungsbezirken und Reisegebieten

Verwaltungsbezirk — Reisegebiet	Oktober 2013				Januar bis Oktober 2013	
	Betriebe ¹	Veränderung zum Vorjahr	Betten- angebot ²	Veränderung zum Vorjahr	Durchschnittliche Bettenauslastung ²	
	Anzahl	Prozent	Anzahl	Prozent		
Kreisfreie Städte						
Brandenburg an der Havel	37	2,8	1 490	12,9	25,6	33,5
Cottbus	21	- 4,5	1 759	- 0,7	36,6	36,3
Frankfurt (Oder)	20	-	1 032	3,7	34,0	31,7
Potsdam	53	1,9	5 488	0,8	54,3	50,6
Landkreise						
Barnim	93	5,7	5 706	9,5	35,1	39,7
Dahme-Spreewald	150	- 0,7	8 488	5,4	42,7	42,4
Elbe-Elster	58	- 1,7	1 543	- 12,1	36,1	34,2
Havelland	62	1,6	2 273	15,2	22,1	25,4
Märkisch-Oderland	101	- 3,8	4 858	- 1,7	43,6	44,3
Oberhavel	100	2,0	3 878	-	30,2	32,8
Oberspreewald-Lausitz	88	- 1,1	4 201	- 0,8	30,3	32,3
Oder-Spree	133	- 0,7	8 913	- 2,7	33,8	34,8
Ostprignitz-Ruppin	127	- 1,6	7 256	1,0	39,5	39,2
Potsdam-Mittelmark	136	- 2,9	7 343	3,2	39,9	40,3
Prignitz	69	- 6,8	2 335	- 2,9	28,7	30,5
Spree-Neiße	108	1,9	4 371	10,5	43,3	43,6
Teltow-Fläming	99	-	4 675	1,0	32,9	32,6
Uckermark	117	- 1,7	5 977	0,9	37,7	40,1
Reisegebiete						
Prignitz	84	- 5,6	2 796	- 1,7	29,0	30,1
Ruppiner Seenland	212	-	10 673	0,5	36,5	37,4
Uckermark	117	- 1,7	5 977	0,9	37,7	40,1
Barnimer Land	93	5,7	5 706	9,5	35,1	39,7
Seenland Oder-Spree	254	- 1,9	14 803	- 1,9	37,0	37,8
Dahme-Seenland	71	- 1,4	5 990	5,3	44,2	42,8
Spreewald	205	- 1,0	8 795	3,4	42,1	43,3
Niederlausitz	57	x	2 191	x	20,7	20,9
Elbe-Elster-Land	58	- 1,7	1 543	- 12,1	36,1	34,2
Fläming	164	- 0,6	8 435	3,4	37,9	37,5
Havelland	170	- 0,6	7 346	6,8	29,3	32,8
Potsdam	53	1,9	5 488	0,8	54,3	50,6
Lausitzer Seenland	34	x	1 843	x	33,9	34,8
Land Brandenburg	1 572	- 0,6	81 586	2,1	37,7	38,6

1 Im Berichtsmonat geöffnete Betriebe 2 Ohne Campingplätze

7 Betriebe der Hotellerie mit mindestens 25 Gästezimmern sowie deren Zimmerauslastung, Gäste und Übernachtungen im Land Brandenburg im Oktober 2013 nach Betriebsarten und Zimmergrößenklassen

Betriebsart (Betriebe mit mindestens 25 Gästezimmern) — mit ... bis ... Gästezimmern	Oktober 2013				Januar bis Oktober 2013		
	Betriebe ¹	Durchschnittliche Zimmerauslastung	Gäste	Übernachtungen	Durchschnittliche Zimmerauslastung	Gäste	Übernachtungen
	Anzahl	Prozent	Anzahl		Prozent	Anzahl	
Hotels	216	54,1	178 452	375 443	51,3	1 638 514	3 354 086
Hotels garnis	34	52,5	19 065	39 890	52,0	176 165	368 162
Gasthöfe und Pensionen	12	37,2	2 189	6 722	40,7	25 870	65 121
Insgesamt							
25 - 49	148	46,9	52 886	108 150	48,0	508 610	1 018 766
50 - 99	78	53,3	60 289	132 871	50,0	568 282	1 209 299
100 und mehr	36	58,6	86 531	181 034	54,2	763 657	1 559 304
Zusammen	262	53,5	199 706	422 055	51,1	1 840 549	3 787 369

¹ Im Berichtsmonat geöffnete Betriebe

8 Betriebe der Hotellerie mit mindestens 25 Gästezimmern sowie deren Zimmerauslastung, Gäste und Übernachtungen im Land Brandenburg im Oktober 2013 nach Verwaltungsbezirken und Reisegebieten

Verwaltungsbezirk — Reisegebiet	Oktober 2013				Januar bis Oktober 2013		
	Betriebe ¹	Durchschnittliche Zimmerauslastung	Gäste	Übernachtungen	Durchschnittliche Zimmerauslastung	Gäste	Übernachtungen
	Anzahl	Prozent	Anzahl		Prozent	Anzahl	
Kreisfreie Städte							
Brandenburg an der Havel	5	38,5	2 415	4 810	44,6	24 083	47 409
Cottbus	6	46,8	9 634	15 256	49,0	86 217	155 604
Frankfurt (Oder)	5	49,7	4 115	7 450	47,4	37 647	62 006
Potsdam	22	62,0	31 391	68 658	57,0	295 063	619 307
Landkreise							
Barnim	•	•	•	•	•	•	•
Dahme-Spreewald	21	54,0	21 301	40 678	50,3	183 582	333 010
Elbe-Elster	•	•	•	•	•	•	•
Havelland	6	36,0	2 996	5 676	40,1	26 057	51 061
Märkisch-Oderland	14	51,2	9 065	17 996	47,7	92 634	172 893
Oberhavel	15	51,0	10 098	19 582	48,9	97 954	180 749
Oberspreewald-Lausitz	17	46,2	9 016	17 445	43,5	79 033	159 541
Oder-Spree	18	50,4	14 192	31 044	46,0	127 063	269 804
Ostprignitz-Ruppin	18	52,6	10 393	24 493	49,9	93 305	219 782
Potsdam-Mittelmark	24	54,6	21 110	40 113	54,5	197 802	379 252
Prignitz	12	51,5	4 672	11 107	51,8	50 356	114 008
Spree-Neiße	20	57,8	12 664	30 878	59,2	114 417	269 821
Teltow-Fläming	24	52,9	15 499	32 956	50,7	146 999	308 131
Uckermark	18	61,8	13 249	35 166	57,2	117 177	293 405
Reisegebiete							
Prignitz	13	50,5	4 962	11 750	50,2	53 494	119 423
Ruppiner Seenland	32	52,2	20 201	43 432	49,8	188 121	395 116
Uckermark	18	61,8	13 249	35 166	57,2	117 177	293 405
Barnimer Land	•	•	•	•	•	•	•
Seenland Oder-Spree	37	50,6	27 372	56 490	46,7	257 344	504 703
Dahme-Seenland	13	53,2	15 278	29 752	49,5	136 936	243 840
Spreewald	37	53,9	30 001	61 428	54,4	269 629	570 597
Niederlausitz	7	41,2	4 279	7 037	37,5	30 999	55 454
Elbe-Elster-Land	•	•	•	•	•	•	•
Fläming	35	53,6	28 111	56 636	52,1	266 800	535 578
Havelland	24	45,3	13 909	26 919	48,7	128 141	250 275
Potsdam	22	62,0	31 391	68 658	57,0	295 063	619 307
Lausitzer Seenland	7	47,2	3 057	6 040	43,1	25 685	48 085
Land Brandenburg	262	53,5	199 706	422 055	51,1	1 840 549	3 787 369

¹ Im Berichtsmonat geöffnete Betriebe

9 Gäste, Übernachtungen und Aufenthaltsdauer in den Beherbergungsbetrieben im Land Brandenburg im Oktober 2013 nach Gemeindegruppen

Gemeindegruppe	Oktober 2013					Januar bis Oktober 2013				
	Gäste	Veränderung zum Vorjahr	Übernachtungen	Veränderung zum Vorjahr	Durchschnittliche Aufenthaltsdauer	Gäste	Veränderung zum Vorjahr	Übernachtungen	Veränderung zum Vorjahr	Durchschnittliche Aufenthaltsdauer
	Anzahl	Prozent	Anzahl	Prozent	Tage	Anzahl	Prozent	Anzahl	Prozent	Tage
Mineral- und Moorbäder	37 783	9,9	133 670	7,1	3,5	344 530	3,6	1 215 582	1,7	3,5
Kneippkurorte	1 466	- 1,3	13 322	3,3	9,1	17 420	16,4	129 389	6,5	7,4
Erholungsorte	33 701	6,8	127 807	8,1	3,8	370 167	- 2,3	1 385 455	- 3,1	3,7
Sonstige Gemeinden	288 361	1,8	718 409	1,6	2,5	2 993 782	0,6	7 560 372	0,5	2,5
Land Brandenburg	361 311	3,0	993 208	3,2	2,7	3 725 899	0,6	10 290 798	0,2	2,8

10 Beherbergungsbetriebe, Bettenangebot und Bettenauslastung im Land Brandenburg im Oktober 2013 nach Gemeindegruppen

Gemeindegruppe	Oktober 2013					Januar bis Oktober 2013
	Betriebe ¹	Veränd. z. Vorjahr	Bettenangebot ²	Veränd. z. Vorjahr	Durchschnittliche Bettenauslastung ²	
	Anzahl	Prozent	Anzahl	Prozent		
Mineral- und Moorbäder	110	- 1,8	7 556	0,7	55,9	51,5
Kneippkurorte	8	14,3	627	0,6	68,5	68,0
Erholungsorte	170	- 0,6	10 063	- 1,0	39,0	41,4
Sonstige Gemeinden	1 284	- 0,6	63 340	2,7	35,0	36,2
Land Brandenburg	1 572	- 0,6	81 586	2,1	37,7	38,6

1 Im Berichtsmonat geöffnete Betriebe 2 Ohne Campingplätze

Das Amt für Statistik Berlin-Brandenburg

Das Amt für Statistik Berlin-Brandenburg ist für beide Länder die zentrale Dienstleistungseinrichtung auf dem Gebiet der amtlichen Statistik. Das Amt erbringt Serviceleistungen im Bereich Information und Analyse für die breite Öffentlichkeit, für alle gesellschaftlichen Gruppen sowie für Kunden aus Verwaltung und Politik, Wirtschaft und Wissenschaft. Kerngeschäft des Amtes ist die Durchführung der gesetzlich angeordneten amtlichen Statistiken für Berlin und Brandenburg. Das Amt erhebt die Daten, bereitet sie auf, interpretiert und analysiert sie und veröffentlicht die Ergebnisse. Die Grundversorgung aller Nutzer mit statistischen Informationen erfolgt unentgeltlich, im Wesentlichen über das Internet und den Informationsservice. Daneben werden nachfrage- und zielgruppenorientierte Standardauswertungen zu Festpreisen angeboten. Kundenspezifische Aufbereitung / Beratung zu kostendeckenden Preisen ergänzt das Spektrum der Informationsbereitstellung.

Amtliche Statistik im Verbund

Die Statistiken werden bundesweit nach einheitlichen Konzepten, Methoden und Verfahren arbeitsteilig erstellt. Die statistischen Ämter der Länder sind dabei grundsätzlich für die Durchführung der Erhebungen, für die Aufbereitung und Veröffentlichung der Länderergebnisse zuständig. Durch diese Kooperation in einem „Statistikverbund“ entstehen für alle Länder vergleichbare und zu einem Bundesergebnis zusammenführbare Erhebungsergebnisse.

Produkte und Dienstleistungen

Informationsservice

info@statistik-bbb.de
mit statistischen Informationen für jedermann und Beratung sowie maßgeschneiderte Aufbereitungen von Daten über Berlin und Brandenburg. Auskunft, Beratung, Pressedienst sowie Fachbibliothek.

Standort Potsdam

Behlerstraße 3a, 14467 Potsdam
Tel. 0331 8173 - 1777
Fax 030 9028 - 4091
Mo – Do 9 – 15 Uhr, Fr 9 – 14 Uhr

Standort Berlin

Alt-Friedrichsfelde 60, 10315 Berlin
Bibliothek
Tel. 030 9021 - 3540
Mo – Do 9 – 15 Uhr, Fr 9 – 14 Uhr

Internet-Angebot

www.statistik-berlin-brandenburg.de
mit aktuellen Daten, Pressemitteilungen, Statistischen Berichten zum kostenlosen Herunterladen, regionalstatistischen Informationen, Wahlstatistiken und -analysen sowie einem Überblick über das gesamte Leistungsspektrum des Amtes.

Statistische Jahrbücher

mit einer Vielzahl von Tabellen aus nahezu allen Arbeitsgebieten der amtlichen Statistik.

Statistische Berichte

mit Ergebnissen der einzelnen Statistiken in Tabellen in tiefer sachlicher Gliederung und Grafiken zur Veranschaulichung von Entwicklungen und Strukturen. Mit dieser Reihe werden die bisherigen Veröffentlichungen Statistischer Berichte aus dem Landesbetrieb für Datenverarbeitung und Statistik Land Brandenburg sowie dem Statistischen Landesamt Berlin fortgesetzt.

Datenangebot aus dem Sachgebiet

Informationen zu dieser Veröffentlichung

Referat 33
Tel. 030 9021-3329 / 3588
Fax 030 9028-4018
tourismus@statistik-bbb.de

Weitere Veröffentlichungen zum Thema

Statistische Berichte:

- Gäste, Übernachtungen und Beherbergungskapazität im Land Berlin G I V 1
- Umsatz und Beschäftigung im Handel, Kraftfahrzeuggewerbe und Gastgewerbe im Land Brandenburg G I 1 / G IV 3
- Umsatz und Beschäftigung im Handel, Kraftfahrzeuggewerbe und Gastgewerbe im Land Berlin G I 1 / G IV 3

Langer, Astrid: 1990 – 2010, Die Entwicklung des Tourismus in Berlin und im Land Brandenburg - Zeitschrift für amtliche Statistik, Ausgabe 5+6/2010, S. 36-39

Ergebnisse der Monatserhebung im Tourismus, Fachserie 6 Reihe 7.1. des Statistischen Bundesamtes (www.destatis.de)

Monatserhebung im Tourismus, Qualitätsbericht des Statistischen Bundesamtes (www.destatis.de).