

# Statistischer Bericht

E I 2 – m 10 / 11

## Verarbeitendes Gewerbe

(sowie Bergbau und Gewinnung von Steinen und Erden)

### im Land Brandenburg

**Oktober 2011**

Beschäftigte

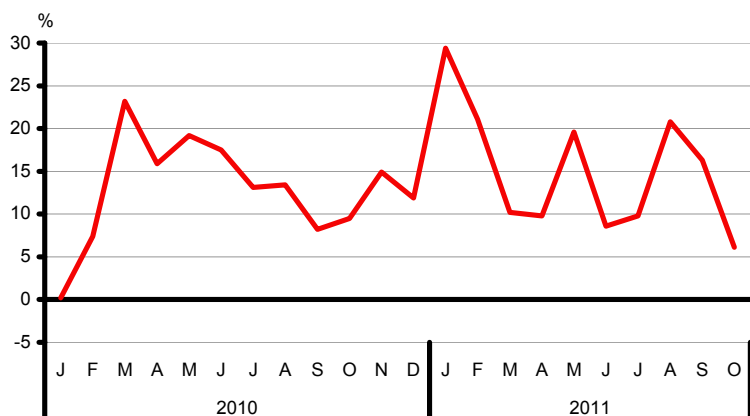
Umsatz

Verwaltungsbezirke

Auftragseingangsindex

#### Umsatz des Verarbeitenden Gewerbes im Land Brandenburg seit Januar 2010

Veränderung zum gleichen Vorjahresmonat in %



## Impressum

**Statistischer Bericht**  
E I 2 – m 10 / 11

Erscheinungsfolge: monatlich  
Erschienen im **Dezember 2011**

### Preis

pdf-Version: kostenlos  
Excel-Version: kostenlos  
Druck-Version: 7,- EUR

## Herausgeber

**Amt für Statistik** Berlin-Brandenburg  
Behlertstraße 3a  
14467 Potsdam  
info@statistik-bbb.de  
www.statistik-berlin-brandenburg.de

Tel. 0331 8173 - 1777  
Fax 030 9028 - 4091

© **Amt für Statistik** Berlin-Brandenburg,  
Potsdam, 2011  
*Auszugsweise Vervielfältigung und  
Verbreitung mit Quellenangabe gestattet.*

## Zeichenerklärung

0 weniger als die Hälfte von 1  
in der letzten besetzten Stelle,  
jedoch mehr als nichts  
– nichts vorhanden  
... Angabe fällt später an  
( ) Aussagewert ist eingeschränkt  
/ Zahlenwert nicht sicher genug  
• Zahlenwert unbekannt oder  
geheim zu halten  
x Tabellenfach gesperrt  
p vorläufige Zahl  
r berichtigte Zahl  
s geschätzte Zahl

**Inhaltsverzeichnis**

	Seite		Seite
<b>Vorbemerkungen .....</b>	<b>4</b>		
<b>Tabellen</b>			
<b>1 Betriebe</b>		<b>3 Auftragseingangsinde</b>	
1.1 Betriebe des Verarbeitenden Gewerbes (sowie Bergbau und Gewinnung von Steinen und Erden) im Land Brandenburg seit 2005 .....	<b>6</b>	Auftragseingangsgewichtung für das Verarbeitende Gewerbe im Land Brandenburg 2005 .....	<b>13</b>
1.2 Betriebe des Verarbeitenden Gewerbes (sowie Bergbau und Gewinnung von Steinen und Erden) im Land Brandenburg im Oktober 2011 nach Verwaltungsbezirken .....	<b>7</b>	3.1 Auftragseingangsinde für das Verarbeitende Gewerbe im Land Brandenburg seit 2006 nach Monaten – Volumenindex .....	<b>14</b>
1.3 Betriebe des Verarbeitenden Gewerbes (sowie Bergbau und Gewinnung von Steinen und Erden) im Land Brandenburg im Oktober 2011 nach Wirtschaftsabteilungen .....	<b>8</b>	3.2 Auftragseingangsinde für das Verarbeitende Gewerbe im Land Brandenburg von Januar bis Oktober 2011 nach Wirtschaftsabteilungen – Volumenindex .....	<b>15</b>
1.4 Betriebe des Verarbeitenden Gewerbes (sowie Bergbau und Gewinnung von Steinen und Erden) im Land Brandenburg im Oktober 2011 nach Wirtschaftsabteilungen – Veränderung gegenüber Vorjahr .....	<b>9</b>	3.3 Auftragseingangsinde Inland für das Ver- arbeitende Gewerbe im Land Brandenburg von Januar bis Oktober 2011 nach Wirt- schaftsabteilungen – Volumenindex .....	<b>16</b>
<b>2 Fachliche Betriebsteile</b>		3.4 Auftragseingangsinde Ausland für das Ver- arbeitende Gewerbe im Land Brandenburg von Januar bis Oktober 2011 nach Wirt- schaftsabteilungen – Volumenindex .....	<b>17</b>
2.1 Fachliche Betriebsteile der Betriebe des Verarbei- tenden Gewerbes (sowie Bergbau und Gewinnung von Steinen und Erden) im Land Brandenburg im Oktober 2011 nach Wirtschaftsabteilungen.....	<b>10</b>	3.5 Auftragseingangsinde für das Verarbeitende Gewerbes im Land Brandenburg seit 2006 nach Monaten – Wertindex .....	<b>18</b>
2.2 Fachliche Betriebsteile der Betriebe des Verarbeitenden Gewerbes (sowie Bergbau und Gewinnung von Steinen und Erden) im Land Brandenburg im Oktober 2011 – Veränderung gegenüber Vorjahr .....	<b>11</b>		
2.3 Fachliche Betriebsteile der Betriebe des Verarbeitenden Gewerbes (sowie Bergbau und Gewinnung von Steinen und Erden) im Land Brandenburg seit 2009 .....	<b>12</b>	<b>Grafik</b> Auftragseingangsinde für das Verarbeitende Gewerbe im Land Brandenburg seit Januar 2010 .....	<b>13</b>
		<b>Anhang</b> Klassifikation der Wirtschaftszweige (WZ 2008) nach Wirtschaftsabteilungen .....	<b>19</b>

## Vorbemerkungen

### Allgemeine Angaben zur Statistik

Die Erhebung „Monatsbericht für Betriebe des Verarbeitenden Gewerbes sowie des Bergbaus und der Gewinnung von Steinen und Erden“ liefert auch die Daten für die Statistik „Auftragseingangsindex im Verarbeitenden Gewerbe“; Berichtszeitraum: Monat; Erhebungstermin: in der Regel 12 Tage nach Ablauf des Berichtsmonats; Periodizität: monatlich; Regionaler Erhebungsbereich: Land Brandenburg

Der Erhebungsbereich des Monatsberichts für Betriebe wird seit Januar 2009 auf der Grundlage der EU-einheitlichen Systematik (NACE Rev.2) – in Deutschland: Klassifikation der Wirtschaftszweige, Ausgabe 2008 (WZ 2008) – abgegrenzt (Abschnitte B und C). Diese enthält gegenüber der Vorgängerversion WZ 2003 wesentliche Änderungen, wie z.B. die Ausgliederung von Verlagsgewerbe und Recycling, aber auch die Schaffung einer eigenen Abteilung für Reparaturleistungen. Dadurch ist ein Vergleich mit den Ergebnissen älterer Wirtschaftssystematiken nur eingeschränkt möglich. Eine Rückrechnung der Daten nach der WZ 2008 erfolgte für die Berichtsjahre 2005 bis 2008.

Erfasst werden sämtliche im Inland gelegene Betriebe des Verarbeitenden Gewerbes sowie des Bergbaus und der Gewinnung von Steinen und Erden mit 50 und mehr Beschäftigten, einschließlich des Produzierenden Handwerks. Die Einheiten werden den Wirtschaftszweigen nach dem wirtschaftlichen Schwerpunkt ihrer Tätigkeit zugeordnet. Nicht einbezogen werden im Ausland gelegene Unternehmensteile.

Erhebungseinheit ist der Betrieb als örtlich abgegrenzte Produktionseinheit einschließlich der in ihrer unmittelbaren Umgebung liegenden und von ihr abhängigen Einheiten. Die erhobenen Einzelangaben werden nach § 16 BStatG grundsätzlich geheim gehalten. Nur in ausdrücklich gesetzlich geregelten Ausnahmefällen dürfen Einzelangaben übermittelt werden. Die Namen und Adressen der Befragten werden in keinem Fall an Dritte weitergegeben.

Rechtsgrundlagen: Gesetz über die Statistik im Produzierenden Gewerbe (ProdGewStatG) in der Fassung der Bekanntmachung vom 21. März 2002 (BGBl. I S. 1181), zuletzt geändert durch Artikel 4 des Gesetzes vom 17. März 2009 (BGBl. I S. 550), Bundesstatistikgesetz (BStatG) vom 22. Januar 1987 (BGBl. I S. 462, 565), zuletzt geändert durch Artikel 3 des Gesetzes vom 7. September 2007 (BGBl. I S. 2246).

### Zweck und Ziele der Statistik

Erhebungsinhalte, Merkmale: Erhoben werden die Gesamtzahl der tätigen Personen (Beschäftigte) zum Monatsende, der Umsatz und der Auftragseingang im Berichtsmonat, jeweils nach fachlichen Betriebsteilen in der Differenzierung nach dem Inland sowie dem Ausland der Euro- oder Nicht-Eurozone. Gezahlte Entgelte (Bruttolohn- und -gehaltssumme) und geleistete Arbeitsstunden werden für den gesamten Betrieb erfasst. Die Angaben über Beschäftigte Ende September liefern unerlässliche Informationen zur jährlichen Berichtskreisaktualisierung im Bergbau und Verarbeitenden Gewerbe.

Die Ergebnisse des Monatsberichts dienen der kurzfristigen Beurteilung der konjunkturellen Lage im Wirtschaftsbe- reich sowie der Bereitstellung von Daten für die regionale und sektorale Strukturpolitik. Insbesondere zählen die Indi-

zes des Auftragseingangs zu den wichtigsten Frühindikatoren für die Beobachtung und Analyse der Konjunktorentwicklung in Deutschland. Sie stellen eine unentbehrliche Grundlage für zahlreiche Entscheidungen der gesetzgebenden Körperschaften, der Bundes- und Landesregierungen, der Verbände, Kammern und anderer Institutionen auf dem Gebiet der gesamten Wirtschaftspolitik dar.

Zu den Hauptnutzern des Monatsberichts für Betriebe zählen die Bundesministerien, insbesondere das Bundesministerium für Wirtschaft und Technologie, die jeweiligen Länderressorts und die Bundesbank sowie die Europäische Kommission, die Europäische Zentralbank und andere öffentliche Institutionen. Daneben zählen auch Wirtschaftsverbände, einzelne Unternehmen, Gewerkschaften, wissenschaftliche Institute und die allgemeine Öffentlichkeit zu den Nutzern. Die Ergebnisse sind Basis der Berechnung der Indizes des Umsatzes und der Auftragseingänge. Sie fließen außerdem in die Berechnungen der Volkswirtschaftlichen Gesamtrechnungen des Bundes und der Länder ein.

### Erhebungsmethodik

Die Daten werden im Rahmen einer Totalerhebung mit Abschneidegrenze mittels Papier-Fragebogen, Internetfragebogen (IDEV-Verfahren) oder über eine automatisierte Schnittstelle direkt aus dem betrieblichen Rechnungswesen (eSTATISTIK.core) von den auskunftspflichtigen Inhaber(n)/innen oder Leiter(n)/innen der Betriebe an die statistischen Landesämter gemeldet (dezentrale Erhebung). In den Landesämtern erfolgt die maschinelle Aufbereitung der Ergebnisse, die in Form von Summensätzen an das Statistische Bundesamt weitergeleitet werden. Aus den Landesdaten stellt das Statistische Bundesamt dann monatliche und jährliche Deutschlandergebnisse zusammen.

Mit der Erhöhung der Abschneidegrenze von 20 auf 50 Beschäftigte seit 1. Januar 2007 werden kleinere und mittlere Unternehmen spürbar entlastet.

### Berechnungsmethode Auftragseingangsindex

Grundlage der Indexberechnung ist die Wertsumme für die in einem Berichtsmonat fest akzeptierten Aufträge (nach Absatzrichtungen Inland und Ausland unterschieden). Diese Wertsumme wird zu dem entsprechenden Ergebnis für den Monatsdurchschnitt im Basisjahr 2005 in Beziehung gesetzt und bildet den Wertindex für einen Wirtschaftszweig. Zur Berechnung des Volumenindex wird zusätzlich eine Deflationierung mit den Erzeugerpreis- bzw. den Ausführpreisindizes vorgenommen. Die Aggregation der einzelnen Wirtschaftszweigindizes zum Verarbeitenden Gewerbe und seinen Hauptgruppen erfolgt mit den Anteilen der Auftragseingangswerte aus dem Basisjahr. Mit dem Berichtsmonat Januar 2009 wurden die Auftragseingangsindizes auf das neue Basisjahr 2005 umgestellt. Auftragseingänge werden für 12 ausgewählte Wirtschaftsabteilungen nach der neuen Klassifikation der Wirtschaftszweige 2008 (WZ 2008) erhoben (siehe Anhang). Um eine Vergleichbarkeit der Ergebnisse zu gewährleisten, erfolgte eine Rückrechnung für den Zeitraum bis Januar 2005.

### Genauigkeit

Die Ergebnisse des Monatsberichts für Betriebe einschließlich der Berechnungen zum Auftragseingangsindex sind insbesondere aufgrund der Totalerhebung mit Abschneidegrenze und geringen Antwortausfällen als zuverlässig und präzise einzustufen.

### **Aktualität**

Der Wert des Monatsberichts einschließlich der Daten zum Auftragseingangsindex liegt in seiner Aktualität. Dank kurzer Aufbereitungszeiten im Amt für Statistik Berlin-Brandenburg werden die Ergebnisse in der Regel sechs Wochen nach Ende des Berichtsmonats veröffentlicht.

### **Zeitliche und räumliche Vergleichbarkeit**

Die Vergleichbarkeit der Ergebnisse ist für zeitlich kürzere Perioden vollständig gegeben. Beim Auftragseingangsindex gilt das allerdings nur für Zeiträume mit demselben Basisjahr. Über mehrere Basiszeiträume hinweg ist die Bildung langer Zeitreihen mit Hilfe der Indexverkettung oder Umbasierung daher nur mit Einschränkungen möglich. Die Industriestatistik unterliegt immer wieder Veränderungen. Deshalb müssen bei der Analyse langer Zeitreihen die Änderungen der zugrunde liegenden Wirtschaftssystematiken, der Berichtskreise sowie der Gebietsstände stets berücksichtigt werden.

### **Bezüge zu anderen Erhebungen**

Einige Erhebungsmerkmale des Monatsberichts für Betriebe sind ebenfalls Bestandteile anderer Erhebungen, wie die Umsatzsteuer- und die Beschäftigtenstatistik. Wegen einer wesentlich niedrigeren Abschneidegrenze führt ein viel größerer Berichtskreis in der Umsatzsteuerstatistik tendenziell zu höher ausgewiesenen Umsätzen. Differierende Beschäftigtenzahlen zwischen der Beschäftigtenstatistik und dem Monatsbericht lassen sich auf unterschiedliche Zählweisen zurückführen. So sind zum Monatsbericht *alle* tätigen Personen eines Betriebes zu melden, während die Beschäftigtenstatistik nur Angaben zu den sozialversicherungspflichtigen Beschäftigten von der Bundesagentur für Arbeit bezieht.

### **Merkmale und Klassifikationen**

#### **Betrieb**

Örtliche Einheit (einschließlich Verwaltungs-, Reparatur-, Montage- und Hilfsbetriebe, die mit dem meldenden Betrieb örtlich verbunden sind oder in dessen Nähe liegen). Die Merkmalswerte sind für den gesamten Betrieb zu melden und schließen auch die nicht produzierenden Teile ein.

#### **Fachlicher Betriebsteil**

Teil des Betriebes, in dem nur eine bestimmte wirtschaftliche Tätigkeit ausgeübt wird (fachliche Einheit). Die produzierenden fachlichen Betriebsteile werden im Verarbeitenden Gewerbe nach den Vierstellern (Klassen) der WZ 2008 unterschieden.

#### **Auftragseingang**

Der Auftragseingang umfasst den Wert aller im jeweiligen Berichtsmonat von den Betrieben des Verarbeitenden Gewerbes fest akzeptierten Aufträge auf Lieferung selbst hergestellter (oder in Lohnarbeit gefertigter) Erzeugnisse. Enthalten sind nur Aufträge von Dritten; firmeninterne Aufträge werden nicht berücksichtigt. Die Auftragseingänge enthalten auch zur Produktion gehörende Dienstleistungen wie Lohnarbeiten, Instandhaltungen, Installationen, Reparaturen, Montagen sowie getrennt in Rechnung gestellte Kosten für Verpackung, Porto, Fracht und Verbrauchsteuern. Nicht einzubeziehen sind in den Auftragsbestätigungen eventuell enthaltene Umsatzsteuerbeträge und Preisnachlässe. Stornierungen sowie Wertänderungen aufgrund von

Preisgleitklauseln sind grundsätzlich nicht in der Meldung des aktuellen Auftragseingangs zu berücksichtigen. Umstellungen oder Änderungen sind als Neuaufträge zu melden. Zur Analyse der Binnen- und Exportnachfrage wird zwischen dem Auftragseingang aus dem Inland und den von ausländischen Auftraggebern erteilten Orders unterschieden.

#### **Beschäftigte**

Alle am Monatsende im Betrieb tätigen Personen einschließlich tätiger Inhaber, -innen und mithelfender Familienangehöriger (auch unbezahlt mithelfende Familienangehörige, soweit sie mindestens ein Drittel der üblichen Arbeitszeit im Betrieb tätig sind). In den Angaben sind Auszubildende mit enthalten.

#### **Geleistete Arbeitsstunden**

Von allen tätigen Personen tatsächlich geleisteten (nicht die bezahlten) Stunden einschließlich Über-, Nacht-, Sonntags- und Feiertagsstunden.

#### **Bruttoentgelte**

Bruttosumme (Bar- und Sachbezüge ohne jeden Abzug) ohne Anteile des Arbeitgebers zur Sozialversicherung. Zuschläge einschließlich Gratifikationen usw. sind einbezogen. Nicht erfasst werden dagegen allgemeine soziale Aufwendungen und Vergütungen, die als Spesenersatz anzusehen sind.

#### **Umsatz**

Umsatz aus eigener Erzeugung (einschließlich Umsatz aus dem Verkauf von Energie, Nebenerzeugnissen und Abfällen sowie Entgelte für industrielle und handwerkliche Dienstleistungen, wie Reparaturen, Installationen und Montagen), Umsatz aus Handelsware und sonstigen nichtindustriellen Tätigkeiten (z.B. Erlöse aus Vermietung und Verpachtung, aus Lizenzverträgen, Provisionseinnahmen und aus Veräußerung von Patenten) ohne Umsatz-(Mehrwert-)steuer. Im Umsatz sind Verbrauchsteuern und Kosten für Fracht, Verpackung und Porto enthalten.

#### **Inlandsumsatz**

Umsatz mit Empfängern im gesamten Bundesgebiet.

#### **Auslandsumsatz**

Umsatz mit Abnehmern im Ausland und mit deutschen Exporteuren.

#### **Auslandsumsatz mit der Eurozone**

Umsatz mit den Staaten der Eurozone, d. h., mit Belgien, Finnland, Frankreich, Griechenland, Irland, Italien, Luxemburg, Malta, Niederlande, Österreich, Portugal, Slowakei, Slowenien, Spanien und Zypern.

#### **Geheimhaltung**

Aus Gründen der statistischen Geheimhaltung werden bestimmte Angaben geheim gehalten. In der Gesamtsumme sind diese Ergebnisse jedoch enthalten.

#### **Systematiken**

Die Daten des Monatsberichts werden in der Gliederung der Klassifikation der Wirtschaftszweige, Ausgabe 2008 (WZ 2008), (Herausgeber: Statistisches Bundesamt, Wiesbaden) auf der Vierstellerebene (Klasse) erhoben und aufbereitet. Eine Zusammenstellung der WZ 2008 für den Bereich Verarbeitendes Gewerbe auf Zweistellerebene (Wirtschaftsabteilung) befindet sich im Anhang.

**1.1 Betriebe des Verarbeitenden Gewerbes (sowie Bergbau und Gewinnung von Steinen und Erden)  
im Land Brandenburg seit 2005**

Jahr Monat Quartal Halbjahr	Be- triebe	Be- schäftigte	Geleistete Arbeits- stunden	Brutto- entgelte	Umsatz		
					insgesamt	darunter Auslandsumsatz	
						insgesamt	mit der Eurozone
Durchschnitt / Anzahl		1 000	1 000 EUR				
2005	369	64 643	106 130	1 986 312	15 653 083	3 776 217	1 560 042
2006	385	66 714	109 335	2 042 555	17 038 849	4 456 847	1 945 126
2007	385	69 962	114 757	2 201 198	18 725 307	4 885 279	1 980 976
2008	409	72 920	119 530	2 337 477	19 598 272	5 083 461	2 102 359
2009	416	73 006	114 293	2 322 537	17 671 523	4 384 554	1 867 932
2010	413	73 127	118 700	2 416 398	19 968 245	5 425 114	2 260 019
<b>2010</b>							
Januar	409	72 024	9 515	185 821	1 295 186	309 425	138 587
Februar	410	72 106	9 380	181 410	1 370 738	354 961	153 653
März	409	72 247	10 672	189 360	1 789 133	500 887	206 087
I.Quartal	409	72 126	29 568	556 591	4 455 056	1 165 273	498 327
April	416	72 676	9 816	211 735	1 624 116	435 350	178 402
Mai	415	72 814	9 350	210 115	1 701 022	516 218	185 543
Juni	415	73 080	10 384	209 601	1 837 206	494 239	193 156
II.Quartal	415	72 857	29 550	631 451	5 162 344	1 445 807	557 102
1. Halbjahr	412	72 491	59 117	1 188 042	9 617 400	2 611 080	1 055 429
Juli	415	73 262	9 840	193 571	1 686 525	472 957	192 208
August	413	73 510	9 528	191 341	1 597 219	395 540	170 202
September	413	74 197	10 398	194 816	1 732 907	442 014	211 595
III.Quartal	414	73 656	29 767	579 729	5 016 651	1 310 512	574 006
Oktober	413	73 976	10 114	199 571	1 780 266	509 071	215 751
November	413	73 672	10 568	245 584	1 838 911	511 101	223 333
Dezember	413	73 961	9 135	203 473	1 715 017	483 350	191 499
IV.Quartal	413	73 870	29 816	648 628	5 334 194	1 503 522	630 584
2. Halbjahr	413	73 763	59 583	1 228 356	10 350 845	2 814 034	1 204 590
<b>2011<sup>1</sup></b>							
Januar	437	77 556	10 690	199 848	1 676 187	481 872	194 613
Februar	435	77 161	10 255	197 715	1 659 738	478 462	204 818
März	435	77 595	11 522	214 546	1 972 412	585 248	219 303
I.Quartal	436	77 437	32 468	612 109	5 308 336	1 545 582	618 734
April	440	78 173	10 285	227 757	1 783 867	508 008	213 533
Mai	439	78 582	11 441	237 659	2 034 875	582 416	243 414
Juni	438	78 803	10 431	231 783	1 995 458	576 260	243 544
II.Quartal	439	78 519	32 157	697 199	5 814 200	1 666 684	700 491
1. Halbjahr	437	77 978	64 625	1 309 309	11 122 535	3 212 266	1 319 225
Juli	438	79 185	10 308	213 842	1 852 070	535 898	216 806
August	438	79 460	11 018	213 774	1 929 444	552 720	216 806
September	435	79 909	11 274	212 061	2 014 776	599 390	236 017
III.Quartal	437	79 518	32 600	639 677	5 796 291	1 688 009	675 803
Oktober	434	79 411	10 443	220 822	1 888 050	553 555	209 184
November	...	...	...	...	...	...	...
Dezember	...	...	...	...	...	...	...
IV.Quartal	...	...	...	...	...	...	...
2. Halbjahr	...	...	...	...	...	...	...

<sup>1</sup> vorläufige Daten

**1.2 Betriebe des Verarbeitenden Gewerbes (sowie Bergbau und Gewinnung von Steinen und Erden)  
im Land Brandenburg im Oktober 2011 nach Verwaltungsbezirken**

Kreisfreie Stadt Landkreis	Be- triebe	Be- schäftigte	Geleistete Arbeits- stunden	Brutto- entgelte	Umsatz	
					insgesamt	darunter Ausland
	Anzahl		1 000	1 000 EUR		
				absolut		
Brandenburg an der Havel	13	3 902	460	13 342	52 110	883
Cottbus	5	1 301	152	4 279	8 919	•
Frankfurt (Oder)	5	2 071	299	5 473	45 690	•
Potsdam	5	330	45	848	3 434	•
Barnim	25	3 039	407	6 968	35 514	5 457
Dahme-Spreewald	26	3 727	496	8 977	67 782	12 161
Elbe-Elster	37	4 416	592	9 404	77 445	18 051
Havelland	33	5 683	760	11 922	111 082	17 335
Märkisch-Oderland	19	2 048	270	5 233	38 974	6 140
Oberhavel	34	7 366	966	26 632	110 319	41 832
Oberspreewald-Lausitz	26	5 597	781	15 166	129 311	12 198
Oder-Spree	27	6 200	764	17 828	182 010	88 289
Ostprignitz-Ruppin	29	3 677	517	7 768	124 815	65 151
Potsdam-Mittelmark	35	3 673	511	9 192	89 128	10 483
Prignitz	19	3 362	426	8 196	65 225	25 286
Spree-Neiße	25	7 496	934	19 725	121 408	20 199
Teltow-Fläming	42	10 387	1 362	31 683	328 811	187 719
Uckermark	29	5 136	702	18 184	296 074	39 067
<b>Land Brandenburg</b>	<b>434</b>	<b>79 411</b>	<b>10 443</b>	<b>220 822</b>	<b>1 888 050</b>	<b>553 555</b>
				Veränderung zum gleichen Vorjahresmonat in %		
Brandenburg an der Havel	- 7,1	- 1,4	- 7,3	7,3	2,6	-44,3
Cottbus	25,0	11,1	7,8	13,3	•	•
Frankfurt (Oder)	-	53,3	48,0	52,9	•	•
Potsdam	25,0	26,4	28,6	24,9	•	•
Barnim	8,7	6,5	2,3	10,6	46,4	51,5
Dahme-Spreewald	-	11,6	9,7	14,0	- 2,7	- 9,7
Elbe-Elster	8,8	8,8	7,2	12,7	11,9	13,0
Havelland	6,5	9,2	4,8	11,7	- 4,2	0,9
Märkisch-Oderland	- 5,0	- 7,3	- 15,1	3,7	- 12,3	- 6,2
Oberhavel	-	4,3	- 0,5	7,1	- 14,0	- 33,5
Oberspreewald-Lausitz	- 10,3	- 0,1	- 1,1	0,5	- 1,3	1,9
Oder-Spree	17,4	8,8	3,9	7,8	- 8,4	- 4,9
Ostprignitz-Ruppin	7,4	8,7	3,0	11,1	5,3	6,5
Potsdam-Mittelmark	9,4	21,1	15,1	26,6	13,2	12,0
Prignitz	- 5,0	- 1,8	- 8,8	5,0	21,3	23,4
Spree-Neiße	4,2	4,2	- 0,1	8,4	2,8	- 7,0
Teltow-Fläming	7,7	6,5	1,7	8,9	33,9	47,4
Uckermark	20,8	16,0	14,7	21,1	1,7	- 7,6
<b>Land Brandenburg</b>	<b>5,1</b>	<b>7,3</b>	<b>3,3</b>	<b>10,6</b>	<b>6,1</b>	<b>8,7</b>

**1.3 Betriebe des Verarbeitenden Gewerbes (sowie Bergbau u. Gewinnung v. Steinen u. Erden)  
im Land Brandenburg im Oktober 2011 nach Wirtschaftsabteilungen**

WZ 2008	Wirtschaftszweig	Be- triebe	Be- schäftigte	Geleistete Arbeits- stunden	Brutto- entgelte	Umsatz	
						ins- gesamt	darunter Ausland
		Anzahl		1 000	1 000 EUR		
B	Bergbau u.Gew.v.Steinen u.Erden	4	•	446	•	•	•
05	Kohlenbergbau	2	•	•	•	•	•
08	Gew.v.Steinen u.Erden, sonst.Bergbau	2	•	•	•	•	•
C	Verarbeitendes Gewerbe	430	•	9 997	•	•	•
10	H.v.Nahrungs-u.Futtermitteln	69	9 109	1 213	15 697	231 059	71 984
11	Getränkeherstellung	6	985	145	2 477	30 549	•
12	Tabakverarbeitung	1	•	•	•	•	•
13	H.v.Textilien	1	•	•	•	•	–
14	H.v.Bekleidung (oh.Pelzbekleidung)	–	–	–	–	–	–
15	H.v.Leder,Lederwaren u.Schuhen	3	352	55	575	2 341	•
16	H.v.Holz-,Flecht-,Korb-u.Korkwaren (oh.Möbel)	21	3 209	465	6 619	111 347	28 497
17	H.v.Papier,Pappe u. Waren daraus	22	3 698	501	9 912	127 639	49 509
18	H.v.Druckerzgn.Vervielf. v.Ton-,Bild-,Datenträger	5	509	63	888	5 455	•
19	Kokerei u. Mineralölverarbeitung	1	•	•	•	•	–
20	H.v.chem.Erzeugn.	13	3 747	477	11 244	118 615	11 065
21	H.v.pharmazeut.Erzeugn.	2	•	•	•	•	•
22	H.v.Gummi-u.Kunststoffwaren	38	4 926	665	12 375	88 290	30 638
23	H.v.Glas,-waren,Keramik,Verarb.v.Steinen u.Erden	26	2 576	365	6 570	55 279	7 821
24	Metallerzeugung u.-bearbeitung	13	5 502	632	18 866	154 018	66 665
25	H.v.Metallerzeugnissen	56	6 595	866	13 982	96 791	22 173
26	H.v.DV-Gerät.,elektron. u.opt.Erzeugn.	26	5 081	743	13 633	107 904	21 506
27	H.v.elekt.r.Ausrüstg.	19	3 011	419	7 267	71 465	11 859
28	Maschinenbau	31	4 538	583	12 897	39 202	17 751
29	H.v.Kraftwagen u. Kraftwagenteilen	17	5 379	699	17 596	77 674	9 140
30	Sonstiger Fahrzeugbau	4	4 037	534	•	•	•
31	H.v.Möbeln	5	727	102	1 449	13 810	•
32	H.v.sonst.Waren	11	2 018	253	4 101	16 216	2 256
33	Rep.u.Inst.v.Maschinen u.Ausrüstungen	40	7 142	912	20 625	83 902	27 094
A	Vorleistungsgüterproduzenten	198	33 468	4 461	88 596	846 853	242 712
B	Investitionsgüterproduzenten	140	27 585	3 606	85 684	461 714	222 127
GG	Gebrauchsgüterproduzenten	9	1 397	193	3 175	•	•
VG	Verbrauchsgüterproduzenten	84	11 923	1 590	21 757	298 570	76 530
EN	Energie	3	5 038	593	21 609	•	•
<b>B-C</b>	<b>Insgesamt</b>	<b>434</b>	<b>79 411</b>	<b>10 443</b>	<b>220 822</b>	<b>1 888 050</b>	<b>553 555</b>



**1.4 Betriebe des Verarbeitenden Gewerbes (sowie Bergbau u. Gewinnung v. Steinen u. Erden) im Land Brandenburg im Oktober 2011 nach Wirtschaftsabteilungen – Veränderung gegenüber Vorjahr**

WZ 2008	Wirtschaftszweig	Be- triebe	Beschäftigte	Geleistete Arbeits- stunden	Brutto- entgelte	Umsatz		
						ins- gesamt	darunter Ausland	
		Anzahl			%			
B	Bergbau u. Gew. v. Steinen u. Erden	–	•	•	– 6,6	•	•	•
05	Kohlenbergbau	–	•	•	•	•	•	•
08	Gew. v. Steinen u. Erden, sonst. Bergbau	–	•	•	•	•	•	•
C	Verarbeitendes Gewerbe	21	•	•	3,7	•	•	•
10	H. v. Nahrungs- u. Futtermitteln	1	221	2,5	– 1,2	3,1	11,9	16,1
11	Getränkeherstellung	–	16	1,7	1,3	5,7	6,9	•
12	Tabakverarbeitung	–	•	•	•	•	•	•
13	H. v. Textilien	–	•	•	•	•	•	•
14	H. v. Bekleidung (oh. Pelzbekleidung)	–	–	–	–	–	–	–
15	H. v. Leder, Lederwaren u. Schuhen	–	29	9,0	7,4	10,1	7,6	•
16	H. v. Holz-, Flecht-, Korb- u. Korkwaren (oh. Möbel)	1	251	8,5	5,3	6,3	9,6	– 14,8
17	H. v. Papier, Pappe u. Waren daraus	3	256	7,4	5,5	13,2	15,9	25,4
18	H. v. Druckerzgn. Vervielf. v. Ton-, Bild-, Datenträger	–	20	4,1	2,1	– 1,1	11,8	•
19	Kokerei u. Mineralölverarbeitung	–	•	•	•	•	•	•
20	H. v. chem. Erzeugn.	– 3	– 64	– 1,7	– 6,7	1,7	– 7,9	– 23,1
21	H. v. pharmazeut. Erzeugn.	–	•	•	•	•	•	•
22	H. v. Gummi- u. Kunststoffwaren	2	357	7,8	4,0	10,8	5,7	1,3
23	H. v. Glas-, wahren, Keramik, Verarb. v. Steinen u. Erden	1	294	12,9	13,4	20,0	6,4	– 5,9
24	Metallerzeugung u. -bearbeitung	3	658	13,6	7,1	11,7	– 17,7	•
25	H. v. Metallerzeugnissen	1	479	7,8	1,3	7,7	9,1	47,9
26	H. v. DV-Gerät., elektron. u. opt. Erzeugn.	9	2 029	66,5	64,4	76,2	26,9	– 17,7
27	H. v. elektr. Ausrüstg.	– 2	– 28	– 0,9	– 5,6	– 8,1	6,5	– 8,2
28	Maschinenbau	4	235	5,5	4,1	8,2	10,5	13,1
29	H. v. Kraftwagen u. Kraftwagenteilen	–	– 15	– 0,3	– 6,1	7,0	5,8	23,6
30	Sonstiger Fahrzeugbau	– 3	– 75	– 1,8	– 5,5	•	•	•
31	H. v. Möbeln	–	– 16	– 2,2	– 6,7	9,2	0,6	•
32	H. v. sonst. Waren	1	142	7,6	1,0	13,0	– 1,6	– 58,6
33	Rep. u. Inst. v. Maschinen u. Ausrüstungen	3	524	7,9	3,1	12,2	43,1	130,6
A	Vorleistungsgüterproduzenten	8	3 120	10,3	6,9	11,7	2,8	– 7,4
B	Investitionsgüterproduzenten	11	1 832	7,1	2,7	10,9	20,4	29,4
GG	Gebrauchsgüterproduzenten	1	61	4,6	– 3,2	3,8	•	•
VG	Verbrauchsgüterproduzenten	1	345	3,0	– 0,9	4,2	6,3	21,2
EN	Energie	–	77	1,6	– 5,1	13,2	•	•
<b>B-C</b>	<b>Insgesamt</b>	<b>21</b>	<b>5 435</b>	<b>7,3</b>	<b>3,3</b>	<b>10,6</b>	<b>6,1</b>	<b>8,7</b>

**2.1 Fachliche Betriebsteile der Betriebe des Verarbeitenden Gewerbes (sowie Bergbau u. Gewinnung v. Steinen u. Erden) im Land Brandenburg im Oktober 2011 nach Wirtschaftsabteilungen**

WZ 2008	Wirtschaftszweig	Fachliche Betriebs- teile	Be- schäftigte	Umsatz		
				insgesamt	darunter Ausland	
					1 000 EUR	%
			Anzahl			
B	Bergbau u.Gew.v.Steinen u.Erden	5	3 660	•	•	•
05	Kohlenbergbau	2	•	•	•	•
08	Gew.v.Steinen u.Erden, sonst.Bergbau	3	•	1 906	•	•
C	Verarbeitendes Gewerbe	565	74 535	•	•	•
10	H.v.Nahrungs-u.Futtermitteln	83	8 753	191 655	47 856	25,0
11	Getränkeherstellung	9	983	29 179	•	•
12	Tabakverarbeitung	1	•	•	•	•
13	H.v.Textilien	1	•	•	•	•
14	H.v.Bekleidung (oh.Pelzbekleidung)	–	–	–	–	–
15	H.v.Leder,Lederwaren u.Schuhen	3	351	2 128	•	•
16	H.v.Holz-,Flecht-,Korb-u.Korkwaren (oh.Möbel)	26	3 180	104 025	26 966	25,9
17	H.v.Papier,Pappe u. Waren daraus	21	3 580	119 483	48 512	40,6
18	H.v.Druckerzgn.Vervielf. v.Ton-,Bild-,Datenträger	6	596	5 703	•	•
19	Kokerei u. Mineralölverarbeitung	2	•	•	•	•
20	H.v.chem.Erzeugn.	22	3 703	114 384	12 044	10,5
21	H.v.pharmazeut.Erzeugn.	3	•	•	•	•
22	H.v.Gummi-u.Kunststoffwaren	49	4 802	88 772	30 202	34,0
23	H.v.Glas,-waren,Keramik,Verarb.v.Steinen u.Erden	32	2 442	50 226	7 804	15,5
24	Metallerzeugung u.-bearbeitung	18	5 347	154 933	66 912	43,2
25	H.v.Metallerzeugnissen	80	6 358	92 778	20 599	22,2
26	H.v.DV-Gerät.,elektron. u.opt.Erzeugn.	29	4 996	101 124	21 165	20,9
27	H.v.elekt.r.Ausrüstg.	24	2 942	66 836	10 755	16,1
28	Maschinenbau	41	4 396	35 789	16 171	45,2
29	H.v.Kraftwagen u. Kraftwagenteilen	20	5 144	75 168	9 252	12,3
30	Sonstiger Fahrzeugbau	4	3 668	•	•	•
31	H.v.Möbeln	6	745	14 009	•	•
32	H.v.sonst.Waren	12	1 974	16 188	2 274	14,1
33	Rep.u.Inst.v.Maschinen u.Ausrüstungen	73	7 972	112 728	49 443	43,9
A	Vorleistungsgüterproduzenten	258	33 106	813 884	239 580	29,4
B	Investitionsgüterproduzenten	194	27 027	450 808	219 873	48,8
GG	Gebrauchsgüterproduzenten	10	1 397	44 800	•	•
VG	Verbrauchsgüterproduzenten	104	11 665	257 107	49 832	19,4
EN	Energie	4	5 000	231 137	•	•
<b>B-C</b>	<b>Insgesamt</b>	<b>570</b>	<b>78 195</b>	<b>1 797 735</b>	<b>521 559</b>	<b>29,0</b>

**2.2 Fachliche Betriebsteile der Betriebe des Verarbeitenden Gewerbes (sowie Bergbau u. Gewinnung v. Steinen u. Erden) im Land Brandenburg im Oktober 2011 nach Wirtschaftsabteilungen – Veränderung gegenüber**

WZ 2008	Wirtschaftszweig	Fachliche Betriebs- teile	Beschäftigte		Umsatz	
			Anzahl	%	insgesamt	dar. Ausland
		B	Bergbau u.Gew.v.Steinen u.Erden	–	44	1,2
05	Kohlenbergbau	–	•	•	•	•
08	Gew.v.Steinen u.Erden, sonst.Bergbau	–	•	•	– 16,2	•
C	Verarbeitendes Gewerbe	21	5 204	7,5	•	•
10	H.v.Nahrungs-u.Futtermitteln	– 1	103	1,2	5,1	– 0,5
11	Getränkeherstellung	– 1	16	1,7	6,4	•
12	Tabakverarbeitung	–	•	•	•	•
13	H.v.Textilien	–	•	•	•	•
14	H.v.Bekleidung (oh.Pelzbekleidung)	–	–	–	–	–
15	H.v.Leder,Lederwaren u.Schuhen	– 1	29	9,0	5,8	•
16	H.v.Holz-,Flecht-,Korb-u.Korkwaren (oh.Möbel)	2	257	8,8	8,9	– 16
17	H.v.Papier,Pappe u. Waren daraus	2	155	4,5	27,0	32,5
18	H.v.Druckerzgn.Vervielf. v.Ton-,Bild-,Datenträger	1	107	21,9	16,8	•
19	Kokerei u. Mineralölverarbeitung	–	•	•	•	•
20	H.v.chem.Erzeugn.	– 3	9	0,2	– 6,6	– 15,4
21	H.v.pharmazeut.Erzeugn.	–	•	•	•	•
22	H.v.Gummi-u.Kunststoffwaren	4	398	9,0	9,6	6,2
23	H.v.Glas,-waren,Keramik,Verarb.v.Steinen u.Erden	3	285	13,2	4,4	– 6,1
24	Metallerzeugung u.-bearbeitung	1	75	1,4	– 20,5	– 19,9
25	H.v.Metallerzeugnissen	3	572	9,9	13,0	64,0
26	H.v.DV-Gerät.,elektron. u.opt.Erzeugn.	10	1 911	61,9	22,6	– 18,3
27	H.v.elekt.r.Ausrüstg.	– 1	27	0,9	5,1	– 10,9
28	Maschinenbau	5	145	3,4	1,9	5,5
29	H.v.Kraftwagen u. Kraftwagenteilen	– 1	8	0,2	5,9	25,8
30	Sonstiger Fahrzeugbau	– 4	240	7,0	•	•
31	H.v.Möbeln	–	– 38	– 4,9	0,5	•
32	H.v.sonst.Waren	1	145	7,9	– 1,7	– 58,4
33	Rep.u.Inst.v.Maschinen u.Ausrüstungen	1	680	9,3	40,8	80,3
A	Vorleistungsgüterproduzenten	14	2 884	9,5	2,9	– 6,5
B	Investitionsgüterproduzenten	9	1 933	7,7	20,5	29,5
GG	Gebrauchsgüterproduzenten	1	41	3,0	– 6,9	– 6,6
VG	Verbrauchsgüterproduzenten	– 3	313	2,8	2,1	4,2
EN	Energie	–	77	1,6	– 3,6	•
<b>B-C</b>	<b>Insgesamt</b>	<b>21</b>	<b>5 248</b>	<b>7,2</b>	<b>5,5</b>	<b>7,3</b>

**2.3 Fachliche Betriebsteile der Betriebe des Verarbeitenden Gewerbes (sowie Bergbau u. Gewinnung v. Steinen u. Erden) im Land Brandenburg seit 2009**

Jahr Monat Quartal Halbjahr	Fachliche Betriebs- teile	Be- schäftigte	Umsatz			
			insgesamt	darunter Auslandsumsatz		
				insgesamt	mit der Eurozone	%
Durchschnitt/Anzahl		1 000 EUR				
2009	568	71 777	16 991 620	4 255 353	1 833 054	25,0
2010	551	72 114	19 111 307	5 134 464	2 192 681	26,9
<b>2010</b>						
Januar	549	71 009	1 252 525	298 214	134 785	23,8
Februar	554	71 108	1 322 158	341 129	149 877	25,8
März	550	71 249	1 719 884	471 570	198 083	27,4
I.Quartal	551	71 122	4 294 567	1 110 913	482 744	25,9
April	556	71 703	1 571 807	421 075	172 617	26,8
Mai	554	71 808	1 649 527	500 680	180 278	30,4
Juni	556	72 066	1 753 599	462 105	188 571	26,4
II.Quartal	555	71 859	4 974 933	1 383 860	541 466	27,8
1. Halbjahr	553	71 491	9 269 499	2 494 773	1 024 210	26,9
Juli	550	72 247	1 602 173	437 684	186 768	27,3
August	549	72 507	1 529 396	377 613	164 701	24,7
September	549	73 177	1 661 777	424 461	207 285	25,5
III.Quartal	549	72 644	4 793 346	1 239 758	558 754	25,9
Oktober	549	72 947	1 704 756	485 963	208 094	28,5
November	549	72 642	1 744 518	475 605	216 476	27,3
Dezember	551	72 908	1 599 188	438 365	185 147	27,4
IV.Quartal	550	72 832	5 048 462	1 399 933	609 717	27,7
2. Halbjahr	550	72 738	9 841 808	2 639 691	1 168 471	26,8
<b>2011<sup>1</sup></b>						
Januar	569	76 506	1 609 102	466 235	188 339	29,0
Februar	567	76 060	1 588 795	460 851	197 375	29,0
März	574	76 501	1 881 569	556 862	213 134	29,6
I.Quartal	570	76 356	5 079 466	1 483 948	598 849	29,2
April	583	77 098	1 701 235	482 449	206 213	28,4
Mai	581	77 396	1 926 355	544 250	234 039	28,3
Juni	582	77 604	1 911 104	548 964	236 900	28,7
II.Quartal	582	77 366	5 538 694	1 575 663	677 152	28,4
1. Halbjahr	576	76 861	10 618 160	3 059 611	1 276 000	28,8
Juli	577	78 001	1 766 475	512 718	208 995	29,0
August	577	78 272	1 824 189	515 556	216 345	28,3
September	575	78 702	1 922 868	568 924	229 944	29,6
III.Quartal	576	78 325	5 513 532	1 597 198	655 284	29,0
Oktober	570	78 195	1 797 735	521 559	201 805	29,0
November	...	...	...	...	...	...
Dezember	...	...	...	...	...	...
IV.Quartal	...	...	...	...	...	...
2. Halbjahr	...	...	...	...	...	...

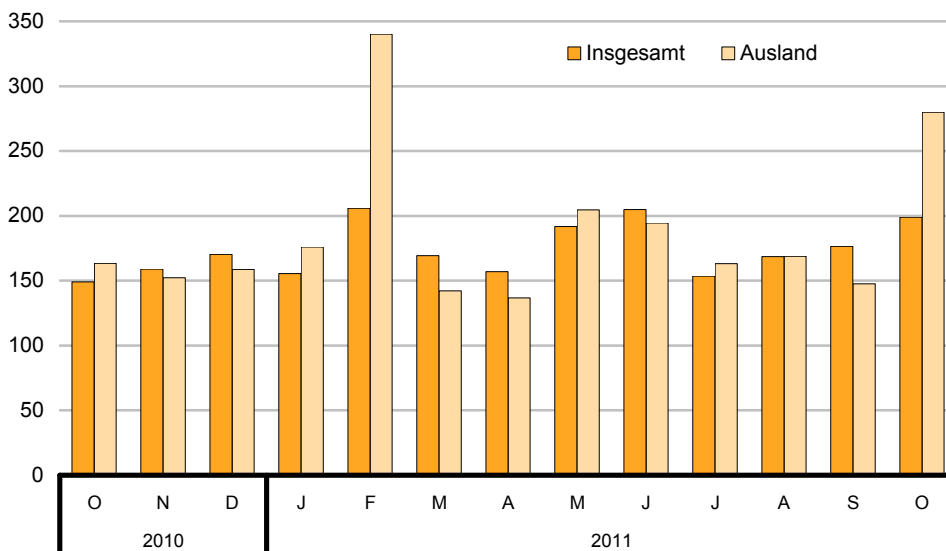
<sup>1</sup> vorläufige Daten

**Auftragseingangsgewichtung für das Verarbeitende Gewerbe im Land Brandenburg 2005**

WZ 2008	Hauptgruppe Abteilung	Gewichtung in %		
		Auftragseingang		
		Insgesamt	Inland	Ausland
<b>C</b>	<b>Verarbeitendes Gewerbe</b>	<b>100</b>	<b>100</b>	<b>100</b>
	Vorleistungsgüterproduzenten	61,41	64,16	55,78
	Investitionsgüterproduzenten	34,06	29,59	43,18
	Gebrauchsgüterproduzenten	3,21	4,68	0,20
	Verbrauchsgüterproduzenten	1,32	1,56	0,84
13,14	H.v. Textilien und Bekleidung	0,59	0,86	0,04
17	H.v. Papier, Pappe und Waren daraus	12,70	9,86	18,49
20	H.v. chemischen Erzeugnissen	16,02	20,75	6,37
21	H.v. pharmazeutischen Erzeugnissen	1,05	1,18	0,80
24	Metallerzeugung und -bearbeitung	20,64	19,59	22,80
25	H.v. Metallerzeugnissen	8,02	10,84	2,26
26	H.v. Datenverarbeitungsgeräten, elektronischen und optischen Erzeugnissen	4,23	5,16	2,34
27	H.v. elektrischen Ausrüstungen	8,30	9,47	5,91
28	Maschinenbau	6,94	7,40	6,01
29,30	Fahrzeugbau	21,52	14,92	34,99

**Auftragseingangsindex für das Verarbeitende Gewerbe im Land Brandenburg seit Oktober 2010**

Basis 2005  $\triangleq$  100



### 3.1 Auftragseingangsindex für das Verarbeitende Gewerbe im Land Brandenburg seit 2006 nach Monaten

Basis 2005 = 100; – Volumenindex –

Jahr	Index												Jahr
	Jan.	Feb.	März	April	Mai	Juni	Juli	Aug.	Sept.	Okt.	Nov.	Dez.	
Insgesamt													
2006	119,5	106,8	110,7	95,6	103,2	107,4	120,9	131,1	114,5	102,6	124,4	126,4	113,6
2007	113,4	130,0	134,6	102,1	113,8	121,1	110,0	166,4	132,8	156,3	142,0	124,4	128,9
2008	144,2	136,1	225,8	142,7	128,2	133,2	132,4	193,0	122,3	123,3	112,0	164,6	146,5
2009	104,9	99,5	138,8	113,2	173,5	144,2	145,5	114,1	199,7	129,2	149,3	115,7	135,6
2010	115,9	128,1	192,1	132,8	132,3	140,4	127,8	124,0	230,4	149,0	158,9	170,4	150,2
2011 <sup>1</sup>	155,6	205,9	169,4	157,0	191,8	204,9	153,5	168,7	176,5	199,0	...	...	...
Inland													
2006	100,7	101,5	110,9	93,1	104,4	111,2	92,4	98,2	116,2	104,1	119,0	112,2	105,3
2007	114,3	110,3	144,0	109,1	114,2	127,6	119,8	115,2	122,2	156,3	144,8	129,1	125,6
2008	130,8	132,8	129,9	151,8	139,2	144,6	147,7	125,1	136,1	130,3	117,0	129,2	134,5
2009	106,3	109,7	142,0	129,8	222,4	157,6	165,1	130,3	176,9	151,5	176,3	132,5	150,0
2010	126,1	136,4	212,4	146,5	148,8	154,9	132,0	124,8	217,3	141,9	162,1	176,1	156,6
2011 <sup>1</sup>	145,6	140,1	182,8	167,0	185,5	210,1	148,7	168,6	190,6	159,3	...	...	...
Ausland													
2006	157,8	117,6	110,3	100,5	100,9	99,8	179,2	198,1	110,9	99,4	135,5	155,5	130,5
2007	111,5	170,1	115,2	87,7	113,0	107,9	90,0	270,8	154,5	156,2	136,2	114,9	135,7
2008	171,5	142,8	421,4	124,1	105,6	109,8	101,3	331,6	94,3	108,9	101,7	236,8	170,8
2009	101,9	78,7	132,4	79,3	73,9	116,8	105,4	80,9	246,2	83,7	94,1	81,2	106,2
2010	95,0	111,2	150,5	104,9	98,5	110,8	119,2	122,3	257,0	163,5	152,3	158,8	137,0
2011 <sup>1</sup>	176,0	340,1	142,2	136,8	204,6	194,4	163,2	168,8	147,7	279,8	...	...	...

Jahr	Veränderungsraten zum Vorjahreszeitraum in %												Jahr
	Jan.	Feb.	März	April	Mai	Juni	Juli	Aug.	Sept.	Okt.	Nov.	Dez.	
Insgesamt													
2006	36,7	17,9	5,1	-10,9	25,5	10,1	-24,7	38,0	19,0	16,5	16,4	52,1	13,6
2007	-5,1	21,7	21,6	6,9	10,3	12,7	-9,1	27,0	16,0	52,4	14,1	-1,6	13,5
2008	27,1	4,7	67,8	39,7	12,6	10,0	20,4	16,0	-7,9	-21,1	-21,1	32,3	13,6
2009	-27,3	-26,9	-38,5	-20,7	35,4	8,3	9,8	-40,9	63,2	4,8	33,3	-29,7	-7,4
2010	10,5	28,8	38,4	17,3	-23,8	-2,6	-12,2	8,7	15,4	15,4	6,4	47,3	10,7
2011 <sup>1</sup>	34,2	60,7	-11,8	18,2	45,0	46,0	20,1	36,0	-23,4	33,5	...	...	...
Inland													
2006	1,7	4,8	6,9	-12,8	13,5	4,5	-4,2	-5,0	12,3	16,9	5,8	23,1	5,3
2007	13,5	8,7	29,9	17,2	9,4	14,8	29,7	17,3	5,1	50,1	21,7	15,0	19,2
2008	14,4	20,3	-9,8	39,1	21,9	13,4	23,3	8,6	11,4	-16,6	-19,2	0,1	7,1
2009	-18,7	-17,4	9,3	-14,5	59,8	9,0	11,8	4,2	30,0	16,2	50,7	2,6	11,5
2010	18,6	24,4	49,6	12,9	-33,1	-1,7	-20,0	-4,2	22,9	-6,3	-8,1	32,8	4,4
2011 <sup>1</sup>	15,4	2,7	-14,0	13,9	24,6	35,7	12,7	35,1	-12,3	12,3	...	...	...
Ausland													
2006	147,3	51,0	1,7	-7,0	61,4	25,4	-38,5	154,6	36,2	15,7	41,7	132,6	30,5
2007	-29,4	44,6	4,4	-12,7	12,0	8,0	-49,8	36,7	39,3	57,2	0,5	-26,1	4,0
2008	53,9	-16,0	265,8	41,5	-6,5	1,8	12,5	22,4	-38,9	-30,3	-25,3	106,1	25,9
2009	-40,6	-44,9	-68,6	-36,1	-30,0	6,4	4,1	-75,6	161,0	-23,2	-7,5	-65,7	-37,8
2010	-6,8	41,3	13,7	32,2	33,3	-5,1	13,0	51,1	4,4	95,4	61,8	95,4	29,0
2011 <sup>1</sup>	85,2	205,9	-5,5	30,5	107,6	75,5	36,9	38,1	-42,5	71,1	...	...	...

<sup>1</sup> vorläufige Ergebnisse

### 3.2 Auftragseingangsindex für das Verarbeitende Gewerbe im Land Brandenburg

von Januar bis September 2011<sup>1</sup> nach Wirtschaftsabteilungen

Basis 2005 = 100; – Volumenindex –

WZ 2008	Hauptgruppe Abteilung	Index												
		Jan.	Feb.	März	April	Mai	Juni	Juli	Aug.	Sept.	Okt.	Nov.	Dez.	Jan. bis Okt.
C	Verarbeitendes Gewerbe	155,6	205,9	169,4	157,0	191,8	204,9	153,5	168,7	176,5	199,0	...	...	178,2
	Vorleistungsgüterproduzenten	175,7	179,4	205,2	189,5	202,3	238,8	180,5	190,5	212,1	178,8	...	...	195,3
	Investitionsgüterproduzenten	119,5	263,0	112,1	102,7	178,3	156,4	107,2	132,5	115,7	242,5	...	...	153,0
	Gebrauchsgüterproduzenten	162,8	136,6	125,2	119,7	156,6	118,7	136,9	145,4	169,6	143,4	...	...	141,5
	Verbrauchsgüterproduzenten	132,6	132,2	92,0	138,9	136,0	93,8	129,6	142,9	105,4	146,0	...	...	124,9
13, 14	H.v. Textilien und Bekleidung	.	.	.	.	.	.	.	.	.	.	...	...	.
17	H.v. Papier, Pappe und Waren daraus	195,8	178,5	179,8	169,0	171,7	164,8	158,6	164,5	165,2	154,7	...	...	170,3
20	H.v. chemischen Erzeugnissen	109,0	94,5	99,9	151,4	101,3	99,8	86,5	128,7	90,7	92,5	...	...	105,4
21	H.v.pharmazeut.Erzeugn.	159,5	158,1	107,7	168,4	161,9	110,0	154,4	170,9	123,2	175,2	...	...	148,9
24	Metallerzeugung und -bearbeitung	115,4	131,2	112,5	97,4	105,6	98,1	79,2	84,0	88,0	90,4	...	...	100,2
25	H.v. Metallerzeugnissen	136,7	135,3	138,5	155,3	204,2	201,9	185,2	186,1	187,3	192,0	...	...	172,3
26	H.v.DV-Gerät.,elektron. u.opt.Erzeugn.	833,1	933,5	1333,5	1084,9	1354,9	1758,9	1198,9	1156,0	1667,1	1189,3	...	...	1251,0
27	H.v. elektrischen Ausrüstungen	102,6	89,2	107,6	85,7	112,4	199,0	142,7	144,0	112,6	102,0	...	...	119,8
28	Maschinenbau	83,3	80,0	98,7	91,4	86,0	100,7	93,0	85,9	72,1	82,3	...	...	87,3
29, 30	Fahrzeugbau	126,5	353,3	106,5	81,9	191,5	150,9	81,7	122,2	100,4	297,8	...	...	161,3

WZ 2008	Hauptgruppe Abteilung	Veränderung gegenüber dem Vorjahreszeitraum in %												
		Jan.	Feb.	März	April	Mai	Juni	Juli	Aug.	Sept.	Okt.	Nov.	Dez.	Jan. bis Okt.
C	Verarbeitendes Gewerbe	34,2	60,7	- 11,8	18,2	45,0	46,0	20,1	36,0	- 23,4	33,5	...	...	21,0
	Vorleistungsgüterproduzenten	23,4	16,8	8,4	13,5	21,4	35,7	20,5	25,0	26,1	8,7	...	...	19,8
	Investitionsgüterproduzenten	71,2	199,8	- 46,7	30,2	129,8	92,4	19,7	77,1	- 67,6	101,5	...	...	22,7
	Gebrauchsgüterproduzenten	62,0	55,5	28,2	97,7	127,5	13,5	21,3	45,9	17,1	- 13,8	...	...	35,6
	Verbrauchsgüterproduzenten	22,9	61,0	6,1	24,2	33,0	- 6,1	4,9	11,5	34,2	18,5	...	...	19,7
13, 14	H.v. Textilien und Bekleidung	.	.	.	.	.	.	.	.	.	.	...	...	.
17	H.v. Papier, Pappe und Waren daraus	42,0	31,0	7,1	18,9	29,4	8,3	24,2	9,3	29,2	13,7	...	...	20,7
20	H.v. chemischen Erzeugnissen	- 13,9	- 7,2	- 18,8	30,3	- 22,1	- 13,2	- 22,8	25,4	- 20,3	- 14,1	...	...	- 8,2
21	H.v.pharmazeut.Erzeugn.	24,4	67,6	9,8	29,2	33,7	- 4,8	6,8	11,5	38,5	18,9	...	...	21,9
24	Metallerzeugung und -bearbeitung	3,0	1,2	- 7,8	- 16,9	9,9	- 0,4	- 24,7	- 18,9	- 7,5	- 20,3	...	...	- 8,3
25	H.v. Metallerzeugnissen	18,3	- 13,8	- 11,4	19,2	52,5	46,9	36,7	40,0	22,2	37,2	...	...	23,7
26	H.v.DV-Gerät.,elektron. u.opt.Erzeugn.	67,6	44,6	36,8	23,9	47,5	75,8	79,2	55,6	65,7	56,9	...	...	54,7
27	H.v. elektrischen Ausrüstungen	41,5	11,0	9,2	55,4	75,5	101,6	29,7	94,1	14,8	- 36,0	...	...	31,5
28	Maschinenbau	15,9	- 8,7	22,8	26,8	- 0,6	17,8	28,9	- 3,6	- 29,1	15,1	...	...	6,7
29, 30	Fahrzeugbau	123,4	440,6	- 60,0	30,9	229,1	139,0	3,4	138,6	- 79,5	128,6	...	...	22,0

<sup>1</sup> vorläufige Ergebnisse

### 3.3 Auftragseingangsindex Inland für das Verarbeitende Gewerbe im Land Brandenburg von Januar bis September 2011<sup>1</sup> nach Wirtschaftsabteilungen

Basis 2005 = 100; – Volumenindex –

WZ 2008	Hauptgruppe Abteilung	Index												
		Jan.	Feb.	März	April	Mai	Juni	Juli	Aug.	Sept.	Okt.	Nov.	Dez.	Jan. bis Okt.
C	Verarbeitendes Gewerbe	145,6	140,1	182,8	167,0	185,5	210,1	148,7	168,6	190,6	159,3	...	...	169,8
	Vorleistungsgüterproduzenten	171,0	160,3	207,7	191,8	209,0	256,5	165,7	191,4	221,1	185,6	...	...	196,0
	Investitionsgüterproduzenten	91,6	100,7	144,0	125,4	145,6	131,7	118,2	129,4	135,2	109,8	...	...	123,2
	Gebrauchsgüterproduzenten	165,3	138,6	127,2	121,1	158,7	120,8	135,4	141,8	166,0	141,1	...	...	141,6
	Verbrauchsgüterproduzenten	65,6	59,0	58,1	68,4	54,0	57,1	68,3	55,3	59,7	71,7	...	...	61,7
13, 14	H.v. Textilien und Bekleidung	.	.	.	.	.	.	.	.	.	.	...	...	.
17	H.v. Papier, Pappe und Waren daraus	185,3	165,3	184,1	174,2	175,8	156,6	170,3	181,7	155,1	167,7	...	...	171,6
20	H.v. chemischen Erzeugnissen	111,9	93,8	98,8	160,1	102,9	102,5	87,2	136,5	90,2	94,6	...	...	107,8
21	H.v.pharmazeut.Erzeugn.	77,6	67,6	66,5	82,6	59,7	65,3	79,4	61,8	66,9	84,3	...	...	71,2
24	Metallerzeugung und -bearbeitung	82,6	112,3	97,7	75,6	89,2	78,1	63,1	72,8	82,3	82,4	...	...	83,6
25	H.v. Metallerzeugnissen	116,4	117,8	117,2	129,9	177,7	167,7	152,2	154,3	143,1	143,9	...	...	142,0
26	H.v.DV-Gerät.,elektron. u.opt.Erzeugn.	879,4	770,0	1301,1	1025,8	1372,4	1844,4	1034,4	1108,4	1674,6	1176,1	...	...	1218,6
27	H.v. elektrischen Ausrüstungen	115,7	93,5	125,4	101,2	126,1	219,5	109,8	109,6	124,2	108,0	...	...	123,3
28	Maschinenbau	57,8	53,7	61,3	54,9	70,4	77,0	64,2	67,1	62,3	52,8	...	...	62,1
29, 30	Fahrzeugbau	92,3	108,7	187,2	135,0	143,1	117,2	103,8	121,8	143,5	104,6	...	...	125,7

WZ 2008	Hauptgruppe Abteilung	Veränderung gegenüber dem Vorjahreszeitraum in %												
		Jan.	Feb.	März	April	Mai	Juni	Juli	Aug.	Sept.	Okt.	Nov.	Dez.	Jan. bis Okt.
C	Verarbeitendes Gewerbe	15,4	2,7	-14,0	13,9	24,6	35,7	12,7	35,1	-12,3	12,3	...	...	10,2
	Vorleistungsgüterproduzenten	15,8	5,5	5,6	8,8	15,5	38,9	18,8	34,1	29,4	17,9	...	...	18,9
	Investitionsgüterproduzenten	6,3	-12,2	-47,2	25,8	50,3	27,3	-3,5	38,3	-60,1	0,9	...	...	-14,3
	Gebrauchsgüterproduzenten	61,4	58,2	28,3	96,4	128,4	13,4	19,3	43,7	15,3	-13,9	...	...	35,3
	Verbrauchsgüterproduzenten	-6,4	12,9	11,0	4,0	15,0	9,5	11,8	-7,9	15,9	7,5	...	...	6,6
13, 14	H.v. Textilien und Bekleidung	.	.	.	.	.	.	.	.	.	.	...	...	.
17	H.v. Papier, Pappe und Waren daraus	21,5	21,5	9,7	23,6	33,0	8,2	20,9	42,5	12,6	27,2	...	...	21,5
20	H.v. chemischen Erzeugnissen	-15,5	-12,6	-20,8	32,9	-24,1	-11,3	-25,2	25,2	-22,4	-14,9	...	...	-9,3
21	H.v.pharmazeut.Erzeugn.	-6,8	17,5	21,1	12,0	13,9	16,8	18,8	-10,9	20,8	7,2	...	...	9,8
24	Metallerzeugung und -bearbeitung	-9,4	27,9	0,1	-24,2	2,7	-7,7	-28,8	-10,1	5,4	-17,1	...	...	-6,6
25	H.v. Metallerzeugnissen	6,0	-20,8	-21,6	10,8	41,6	36,5	23,0	28,3	11,7	12,6	...	...	11,5
26	H.v.DV-Gerät.,elektron. u.opt.Erzeugn.	63,9	9,1	24,2	7,0	38,1	69,2	98,3	63,2	74,9	77,6	...	...	49,5
27	H.v. elektrischen Ausrüstungen	38,6	1,0	13,9	66,9	81,9	120,1	7,8	34,6	12,9	-34,3	...	...	26,7
28	Maschinenbau	27,6	-25,8	6,4	-8,7	31,0	28,6	8,3	13,5	-8,8	-5,4	...	...	5,0
29, 30	Fahrzeugbau	-0,9	0,4	-57,2	35,6	46,6	9,9	-27,4	41,8	-74,8	-12,0	...	...	-32,4

<sup>1</sup> vorläufige Ergebnisse



### 3.4 Auftragseingangsindex Ausland für das Verarbeitende Gewerbe im Land Brandenburg von Januar bis September 2011<sup>1</sup> nach Wirtschaftsabteilungen

Basis 2005 = 100; – Volumenindex –

WZ 2008	Hauptgruppe Abteilung	Index												
		Jan.	Feb.	März	April	Mai	Juni	Juli	Aug.	Sept.	Okt.	Nov.	Dez.	Jan. bis Okt.
C	Verarbeitendes Gewerbe	176,0	340,1	142,2	136,8	204,6	194,4	163,2	168,8	147,7	279,8	...	...	195,4
	Vorleistungsgüterproduzenten	186,8	224,2	199,4	184,1	186,4	197,3	215,2	188,5	191,0	162,9	...	...	193,6
	Investitionsgüterproduzenten	158,5	489,9	67,4	71,0	224,1	190,8	91,8	136,8	88,4	428,2	...	...	194,7
	Gebrauchsgüterproduzenten	43,7	43,4	23,8	51,1	52,7	17,8	210,3	319,5	345,8	253,5	...	...	136,2
	Verbrauchsgüterproduzenten	386,9	410,1	220,8	406,9	447,4	233,3	362,4	475,7	278,9	427,8	...	...	365,0
13, 14	H.v. Textilien und Bekleidung	–	–	–	–	–	–	–	–	–	–	...	...	–
17	H.v. Papier, Pappe und Waren daraus	207,2	192,8	175,1	163,4	167,2	173,7	145,9	145,8	176,3	140,6	...	...	168,8
20	H.v. chemischen Erzeugnissen	89,9	99,2	107,8	93,8	90,4	81,8	82,1	77,0	94,0	78,2	...	...	89,4
21	H.v.pharmazeut.Erzeugn.	403,8	428,0	230,5	424,6	466,8	243,5	378,2	496,5	291,0	446,5	...	...	380,9
24	Metallerzeugung und -bearbeitung	172,8	164,2	138,3	135,7	134,3	133,1	107,5	103,8	98,0	104,3	...	...	129,2
25	H.v. Metallerzeugnissen	335,0	306,9	347,0	404,1	462,6	536,0	507,2	496,5	618,9	661,6	...	...	467,6
26	H.v.DV-Gerät.,elektron. u.opt.Erzeugn.	625,4	1668,4	1479,1	1350,9	1276,3	1374,8	1938,4	1369,8	1633,3	1248,8	...	...	1396,5
27	H.v. elektrischen Ausrüstungen	59,7	75,2	49,3	35,0	67,4	132,0	250,0	256,4	74,4	82,6	...	...	108,2
28	Maschinenbau	147,5	145,8	192,5	183,2	125,0	160,2	165,5	133,0	96,6	156,5	...	...	150,6
29, 30	Fahrzeugbau	156,3	566,0	36,2	35,6	233,5	180,3	62,4	122,6	63,0	465,9	...	...	192,2

WZ 2008	Hauptgruppe Abteilung	Veränderung gegenüber dem Vorjahreszeitraum in %												
		Jan.	Feb.	März	April	Mai	Juni	Juli	Aug.	Sept.	Okt.	Nov.	Dez.	Jan. bis Okt.
C	Verarbeitendes Gewerbe	85,2	205,9	– 5,5	30,5	107,6	75,5	36,9	38,1	– 42,5	71,1	...	...	46,6
	Vorleistungsgüterproduzenten	43,4	42,5	16,1	26,8	40,6	26,9	23,5	7,6	18,0	– 10,1	...	...	22,1
	Investitionsgüterproduzenten	237,7	880,9	– 44,9	42,4	342,4	280,2	110,9	181,4	– 76,8	213,3	...	...	98,6
	Gebrauchsgüterproduzenten	435,0	– 56,9	6,3	711,2	43,7	73,6	155,5	112,9	83,5	– 11,6	...	...	52,6
	Verbrauchsgüterproduzenten	53,8	109,8	1,5	41,8	43,3	– 17,1	0,5	23,0	53,9	26,8	...	...	29,9
13, 14	H.v. Textilien und Bekleidung	–	–	–	–	–	–	–	–	–	–	...	...	–
17	H.v. Papier, Pappe und Waren daraus	69,8	41,3	4,2	13,9	25,4	8,4	28,6	– 16,9	50,5	– 0,1	...	...	19,7
20	H.v. chemischen Erzeugnissen	1,8	52,4	– 4,7	6,0	– 2,6	– 25,9	– 0,0	28,9	– 3,7	– 6,8	...	...	1,4
21	H.v.pharmazeut.Erzeugn.	53,8	109,8	1,5	41,8	43,3	– 17,1	0,5	23,0	53,9	26,8	...	...	29,9
24	Metallerzeugung und -bearbeitung	16,2	– 19,1	– 16,1	– 8,3	19,5	8,5	– 19,9	– 27,5	– 21,6	– 24,4	...	...	– 10,3
25	H.v. Metallerzeugnissen	94,5	29,4	54,8	56,0	114,8	91,5	102,6	93,8	54,9	156,5	...	...	83,2
26	H.v.DV-Gerät.,elektron. u.opt.Erzeugn.	95,4	345,5	128,1	168,7	119,4	130,4	45,5	33,1	33,3	5,1	...	...	79,0
27	H.v. elektrischen Ausrüstungen	62,6	85,6	– 18,9	– 5,6	44,6	38,3	83,1	408,3	26,6	– 42,5	...	...	53,2
28	Maschinenbau	6,3	16,1	40,0	79,2	– 25,9	7,0	58,1	– 19,2	– 47,8	41,1	...	...	8,5
29, 30	Fahrzeugbau	527,2	1917,2	– 68,9	17,4	878,1	612,6	168,6	481,6	– 85,0	232,1	...	...	125,2

<sup>1</sup> vorläufige Ergebnisse

### 3.5 Auftragseingangsindex für das Verarbeitende Gewerbe im Land Brandenburg seit 2006 nach Monaten

Basis 2005 = 100; – Wertindex –

Jahr	Index												Jahr
	Jan.	Feb.	März	April	Mai	Juni	Juli	Aug.	Sept.	Okt.	Nov.	Dez.	
Insgesamt													
2006	119,0	106,6	110,5	96,0	104,1	108,4	122,0	132,9	117,2	105,8	128,4	129,6	115,1
2007	118,1	134,6	138,5	106,1	118,6	125,3	113,6	169,7	134,4	160,8	143,6	125,6	132,4
2008	148,8	139,3	227,0	145,8	132,1	136,0	138,5	198,3	123,1	122,7	110,7	159,8	148,5
2009	100,6	94,3	129,2	101,8	165,2	123,6	131,6	98,2	190,1	111,3	126,9	99,0	122,7
2010	105,3	114,4	174,9	116,1	116,0	123,0	120,3	114,1	217,5	141,6	143,8	159,7	137,2
2011 <sup>1</sup>	144,7	193,3	146,6	142,3	169,5	169,3	132,8	151,1	141,7	177,6	...	...	...
Inland													
2006	100,4	101,4	110,5	93,7	105,1	112,1	94,4	100,1	118,8	107,1	122,2	114,8	106,7
2007	118,3	114,1	147,3	113,3	117,9	130,8	123,0	117,7	122,2	161,1	144,2	128,7	128,2
2008	133,5	133,8	129,3	152,9	141,1	144,5	151,8	124,5	134,1	128,1	112,3	111,6	133,1
2009	98,2	101,1	123,5	111,9	210,0	127,0	144,6	106,7	149,2	124,9	142,8	107,9	129,0
2010	111,7	117,2	186,5	121,8	125,3	128,9	125,4	112,0	201,1	130,3	146,0	161,9	139,0
2011 <sup>1</sup>	126,2	125,8	151,9	147,2	152,5	159,4	125,4	144,5	143,4	129,5	...	...	...
Ausland													
2006	157,2	117,2	110,5	100,7	102,0	101,0	178,4	199,9	114,1	103,1	141,0	159,7	132,1
2007	117,8	176,4	120,5	91,5	120,0	114,0	94,4	275,7	159,5	160,1	142,4	119,2	141,0
2008	179,8	150,4	426,5	131,4	113,8	118,7	111,4	348,9	100,5	111,9	107,3	258,0	179,9
2009	105,4	80,5	140,9	81,1	73,9	116,8	105,2	80,8	273,4	83,7	94,4	80,7	-39,0
2010	92,4	108,7	151,3	104,3	97,0	110,8	110,0	118,5	251,0	164,5	139,3	155,1	133,6
2011 <sup>1</sup>	182,5	331,2	135,8	132,3	204,2	189,6	148,0	164,5	138,2	275,8	...	...	...

Jahr	Veränderungsraten zum Vorjahreszeitraum in %												Jahr
	Jan.	Feb.	März	April	Mai	Juni	Juli	Aug.	Sept.	Okt.	Nov.	Dez.	
Insgesamt													
2006	36,5	17,3	4,5	-10,8	26,4	11,1	-23,9	40,6	22,3	20,3	20,3	56,1	15,1
2007	-0,8	26,3	25,3	10,5	13,9	15,5	-6,9	27,7	14,7	52,0	11,9	-3,1	15,1
2008	26,0	3,5	64,0	37,4	11,4	8,5	21,9	16,8	-8,5	-23,7	-23,0	27,3	12,2
2009	-32,4	-32,3	-43,1	-30,2	25,0	-9,1	-5,0	-50,5	54,4	-9,3	14,7	-38,1	-17,4
2010	4,7	21,2	35,4	14,0	-29,8	-0,6	-8,6	16,2	14,4	27,1	13,3	61,3	11,9
2011 <sup>1</sup>	37,3	69,1	-16,2	22,6	46,2	37,7	10,4	32,4	-34,9	25,5	...	...	...
Inland													
2006	1,6	4,4	5,9	-12,7	14,0	5,3	-1,6	-2,7	15,3	20,4	8,9	26,1	6,7
2007	17,9	12,5	33,3	20,9	12,1	16,7	30,4	17,7	2,9	50,4	18,0	12,1	20,2
2008	12,9	17,3	-12,2	34,9	19,7	10,4	23,4	5,7	9,8	-20,5	-22,1	-13,2	3,8
2009	-26,4	-24,4	-4,5	-26,8	48,8	-12,1	-4,8	-14,3	11,2	-2,5	27,1	-3,3	-3,1
2010	13,7	15,9	51,0	8,9	-40,3	1,5	-13,3	4,9	34,8	4,4	2,3	50,0	7,8
2011 <sup>1</sup>	13,0	7,4	-18,6	20,8	21,7	23,7	0,0	29,1	-28,7	-0,6	...	...	...
Ausland													
2006	146,5	50,1	1,6	-7,0	63,6	26,7	-38,9	157,2	40,2	20,1	47,7	139,4	32,1
2007	-25,1	50,5	9,1	-9,1	17,7	12,9	-47,1	37,9	39,7	55,3	1,0	-25,3	6,7
2008	52,7	-14,8	253,9	43,6	-5,1	4,1	18,0	26,5	-37,0	-30,1	-24,7	116,5	27,6
2009	-41,4	-46,5	-67,0	-38,3	-35,1	-1,5	-5,5	-76,8	172,1	-25,2	-12,0	-68,7	-39,0
2010	-12,3	34,9	7,4	28,6	31,2	-5,1	4,6	46,7	-8,2	96,4	47,5	92,2	21,7
2011 <sup>1</sup>	97,5	204,8	-10,2	26,9	110,6	71,1	34,5	38,7	-44,9	67,7	...	...	...

<sup>1</sup> vorläufige Ergebnisse

## Anhang

### Klassifikation der Wirtschaftszweige (WZ 2008) nach Wirtschaftsabteilungen

Bereich: Verarbeitendes Gewerbe sowie Bergbau und Gewinnung von Steinen und Erden

Auftragseingänge (AE) werden nur für ausgewählte Wirtschaftszweige erhoben

Nr. der Klassifikation	AE	Bezeichnung
<b>B</b>		<b>Bergbau und Gewinnung von Steinen und Erden</b>
05		Kohlenbergbau
06		Gewinnung von Erdöl und Erdgas
07		Erzbergbau
08		Gewinnung von Steinen und Erden, sonstiger Bergbau
09		Erbringung von Dienstleistungen für den Bergbau und für die Gewinnung von Steinen und Erden
<b>C</b>		<b>Verarbeitendes Gewerbe</b>
10		Herstellung von Nahrungs- und Futtermitteln
11		Getränkeherstellung
12		Tabakverarbeitung
13	AE	Herstellung von Textilien
14	AE	Herstellung von Bekleidung
15		Herstellung von Leder, Lederwaren und Schuhen
16		Herstellung von Holz-, Flecht-, Korb- und Korkwaren (ohne Möbel)
17	AE	Herstellung von Papier, Pappe und Waren daraus
18		Herstellung von Druckerzeugnissen; Vervielfältigung von bespielten Ton-, Bild- und Datenträgern
19		Kokerei und Mineralölverarbeitung
20	AE	Herstellung von chemischen Erzeugnissen
21	AE	Herstellung von pharmazeutischen Erzeugnissen
22		Herstellung von Gummi- und Kunststoffwaren
23		Herstellung von Glas und Glaswaren, Keramik, Verarbeitung von Steinen und Erden
24	AE	Metallerzeugung und -bearbeitung
25	AE	Herstellung von Metallerzeugnissen
26	AE	Herstellung von Datenverarbeitungsgeräten, elektronischen und optischen Erzeugnissen
27	AE	Herstellung von elektrischen Ausrüstungen
28	AE	Maschinenbau
29	AE	Herstellung von Kraftwagen und Kraftwagenteilen
30	AE	Sonstiger Fahrzeugbau
31		Herstellung von Möbeln
32		Herstellung von sonstigen Waren
33		Reparatur und Installation von Maschinen und Ausrüstungen
		<b>Hauptgruppen</b>
A		Vorleistungsgüterproduzenten
B		Investitionsgüterproduzenten
GG		Gebrauchsgüterproduzenten
VG		Verbrauchsgüterproduzenten
EN		Energie

## Das Amt für Statistik Berlin-Brandenburg

Das Amt für Statistik Berlin-Brandenburg ist für beide Länder die zentrale Dienstleistungseinrichtung auf dem Gebiet der amtlichen Statistik. Das Amt erbringt Serviceleistungen im Bereich Information und Analyse für die breite Öffentlichkeit, für alle gesellschaftlichen Gruppen sowie für Kunden aus Verwaltung und Politik, Wirtschaft und Wissenschaft. Kerngeschäft des Amtes ist die Durchführung der gesetzlich angeordneten amtlichen Statistiken für Berlin und Brandenburg. Das Amt erhebt die Daten, bereitet sie auf, interpretiert und analysiert sie und veröffentlicht die Ergebnisse. Die Grundversorgung aller Nutzer mit statistischen Informationen erfolgt unentgeltlich, im Wesentlichen über das Internet und den Informationsservice. Daneben werden nachfrage- und zielgruppenorientierte Standardauswertungen zu Festpreisen angeboten. Kundenspezifische Aufbereitung / Beratung zu kostendeckenden Preisen ergänzt das Spektrum der Informationsbereitstellung.

### Amtliche Statistik im Verbund

Die Statistiken werden bundesweit nach einheitlichen Konzepten, Methoden und Verfahren arbeitsteilig erstellt. Die statistischen Ämter der Länder sind dabei grundsätzlich für die Durchführung der Erhebungen, für die Aufbereitung und Veröffentlichung der Länderergebnisse zuständig. Durch diese Kooperation in einem „Statistikverbund“ entstehen für alle Länder vergleichbare und zu einem Bundesergebnis zusammenführbare Erhebungsergebnisse.

## Produkte und Dienstleistungen

### Informationsservice

info@statistik-bbb.de  
mit statistischen Informationen für jedermann und Beratung sowie maßgeschneiderte Aufbereitungen von Daten über Berlin und Brandenburg.  
Auskunft, Beratung, Pressedienst sowie Fachbibliotheken in Potsdam und Berlin.

### Standort Potsdam

Behlertstraße 3a, 14467 Potsdam  
Tel. 0331 8173 - 1777  
Fax 030 9028 - 4091  
Mo – Do 9 – 15 Uhr, Fr 9 – 14 Uhr

### Standort Berlin

Alt-Friedrichsfelde 60, 10315 Berlin  
Bibliothek  
Tel. 030 9021-3540  
Mo–Do 9–15 Uhr, Fr 9–14 Uhr

### Internet-Angebot

www.statistik-berlin-brandenburg.de  
mit aktuellen Daten, Pressemitteilungen, Statistischen Berichten zum kostenlosen Herunterladen, regionalstatistischen Informationen, Wahlstatistiken und -analysen sowie einem Überblick über das gesamte Leistungsspektrum des Amtes.

### Statistische Jahrbücher

mit einer Vielzahl von Tabellen aus nahezu allen Arbeitsgebieten der amtlichen Statistik.

### Statistische Berichte

mit Ergebnissen der einzelnen Statistiken in Tabellen in tiefer sachlicher Gliederung und Grafiken zur Veranschaulichung von Entwicklungen und Strukturen.  
Mit dieser Reihe werden die bisherigen Veröffentlichungen Statistischer Berichte aus dem Landesbetrieb für Datenverarbeitung und Statistik Land Brandenburg sowie dem Statistischen Landesamt Berlin fortgesetzt.

## Datenangebot aus dem Sachgebiet

### Informationen zu dieser Veröffentlichung

Referat 31 Verarbeitendes Gewerbe  
Tel. 030 9021-3725/3816/3343  
Fax 030 9028-4012  
Verarb.Gewerbe@statistik-bbb.de

### Veröffentlichungen zum Thema

Statistische Berichte:

- Verarbeitendes Gewerbe  
E 1 1 – j  
E 1 1 – m (bis 2010)
- Produktionsindex  
E 1 2 – m (bis 2006)
- Monatsbericht Betriebe, AE-Index  
E 1 2 – m (ab 2011)
- Auftragseingangindex  
E 1 3 – j  
E 1 3 – m (bis 2010)
- Produktion  
E 1 5 – j  
E 1 5 – v j
- Investitionen  
E 1 6 – j

### Statistisches Bundesamt

Beschäftigung und Umsatz der Betriebe des Verarbeitenden Gewerbes sowie des Bergbaus und der Gewinnung von Steinen und Erden; Fachserie 4, Reihe 4.1.1; monatlich, jährlich. Betriebe, Beschäftigte und Umsatz des Verarbeitenden Gewerbes sowie des Bergbaus und der Gewinnung von Steinen und Erden nach Beschäftigtengrößenklassen; Fachserie 4, Reihe 4.1.2; jährlich.  
Beschäftigung und Umsatz der Betriebe des Verarbeitenden Gewerbes sowie des Bergbaus und der Gewinnung von Steinen und Erden nach Bundesländern; Fachserie 4, Reihe 4.1.4; jährlich.