

Statistischer Bericht

P 13 - j / 10

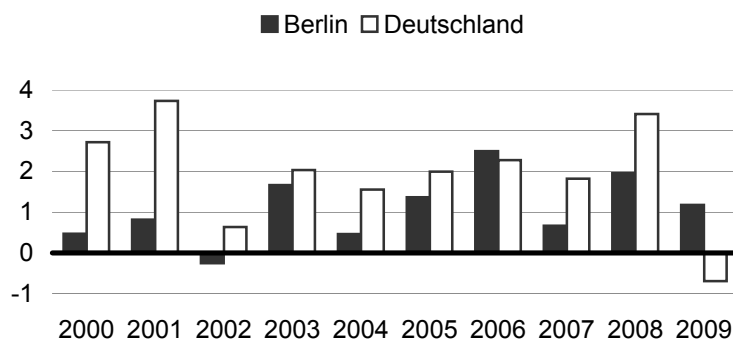
Volkswirtschaftliche
Gesamtrechnungen

Entstehung, Verteilung und Verwendung des Bruttoinlandsprodukts im **Land Berlin** **1991 bis 2010**

Berechnungsstand: August 2010/Februar 2011

Verfügbares Einkommen je Einwohner in Berlin und Deutschland

Veränderung gegenüber dem Vorjahr in %



Impressum

Statistischer Bericht
P 13 - j / 10

Erscheinungsfolge: jährlich
Erschienen im **Juni 2011**

Preis

pdf-Version: kostenlos
Excel-Version: kostenlos
Druck-Version: 8,- EUR

Herausgeber

Amt für Statistik Berlin-Brandenburg
Behlertstraße 3a
14467 Potsdam
info@statistik-bbb.de
www.statistik-berlin-brandenburg.de

Tel. 0331 8173 - 1777
Fax 030 9028 - 4091

© **Amt für Statistik** Berlin-Brandenburg,
Potsdam, 2011
*Auszugsweise Vervielfältigung und
Verbreitung mit Quellenangabe gestattet.*

Zeichenerklärung

0 weniger als die Hälfte von 1
in der letzten besetzten Stelle,
jedoch mehr als nichts
– nichts vorhanden
... Angabe fällt später an
() Aussagewert ist eingeschränkt
/ Zahlenwert nicht sicher genug
• Zahlenwert unbekannt oder
geheim zu halten
x Tabellenfach gesperrt
p vorläufige Zahl
r berichtigte Zahl
s geschätzte Zahl

Inhaltsverzeichnis

	Seite		Seite
Vorbemerkungen	4		
Grafiken			
1 Bruttoinlandsprodukt (preisbereinigt) in Berlin, im Land Brandenburg und in Deutschland 1991 bis 2010.....	8	3 Verfügbares Einkommen der privaten Haushalte in Berlin, im Land Brandenburg und in Deutschland 1991 bis 2009.....	9
2 Arbeitnehmerentgelt (Inland) in Berlin, im Land Brandenburg und in Deutschland 1991 bis 2010.....	8	4 Anteil der Konsumausgaben und des Sparens der privaten Haushalte am Verfügbaren Einkommen in Berlin, im Land Brandenburg und in Deutschland im Jahr 2009.....	9
Tabellen			
1 Bruttowertschöpfung in jeweiligen Preisen in Berlin 1991 bis 2010 nach Wirtschaftsbereichen.....	10	11 Arbeitnehmerentgelt, Bruttolöhne und -gehälter in Berlin 1991 bis 2010.....	20
2 Bruttowertschöpfung (preisbereinigt) in Berlin 1991 bis 2010 nach Wirtschaftsbereichen.....	11	12 Einwohner und Erwerbstätige in Berlin 1991 bis 2010.....	21
3 Bruttoinlandsprodukt und seine Verwendung in jeweiligen Preisen in Berlin 1991 bis 2010.....	12	13 Bruttoinlandsprodukt in jeweiligen Preisen je Einwohner in Deutschland 1991 bis 2010 nach Ländern.....	22
4 Bruttoinlandsprodukt und seine Verwendung (preisbereinigt) in Berlin 1991 bis 2010.....	13	14 Bruttoinlandsprodukt (preisbereinigt) je Einwohner in Deutschland 1991 bis 2010 nach Ländern.....	24
5 Bruttoinlandsprodukt und seine Verwendung in jeweiligen Preisen in Deutschland 1991 bis 2010	14	15 Bruttonationaleinkommen je Einwohner in Deutschland 1991 bis 2009 nach Ländern.....	26
6 Bruttoinlandsprodukt und seine Verwendung (preisbereinigt) in Deutschland 1991 bis 2010	15	16 Volkseinkommen (Bruttoerwerbs- und Vermögenseinkommen) je Einwohner in Deutschland 1991 bis 2009 nach Ländern.....	28
7 Inlandsprodukt, Nationaleinkommen und Volkseinkommen in jeweiligen Preisen in Berlin 1991 bis 2009.....	16	17 Primäreinkommen der privaten Haushalte je Einwohner in Deutschland 1991 bis 2009 nach Ländern.....	30
8 Inlandsprodukt, Nationaleinkommen und Volkseinkommen in jeweiligen Preisen in Deutschland 1991 bis 2009.....	17	18 Verfügbares Einkommen der privaten Haushalte je Einwohner in Deutschland 1991 bis 2009 nach Ländern.....	32
9 Primäreinkommen der privaten Haushalte in Berlin 1991 bis 2009 nach Einkommensarten.....	18	19 Private Konsumausgaben in jeweiligen Preisen je Einwohner in Deutschland 1991 bis 2009 nach Ländern.....	34
10 Primäreinkommen und Verfügbares Einkommen der privaten Haushalte in Berlin 1991 bis 2009.....	19		

Vorbemerkungen

Allgemeine Angaben zur Statistik

• Bezeichnung der Statistik

Volkswirtschaftliche Gesamtrechnungen (VGR) des Bundes und der Länder

• Berichtszeitraum

Berichtsjahr

• Periodizität

Die VGR werden für jedes Berichtsjahr in mehreren aufeinander folgenden Phasen durchgeführt, um neben größtmöglicher Aktualität der Ergebnisse zum Zwecke aktueller Konjunktureinschätzungen auch deren höchstmögliche Sicherheit durch Berücksichtigung sämtlicher vorhandener Statistiken – insbesondere auch derer mit umfangreichem Erhebungsprogramm und daher längerer Aufbereitungsdauer bzw. mit mehrjährigem Turnus – zu gewährleisten. Die Berechnungsphasen umfassen zwei aufeinander folgende Fortschreibungen und mehrere Originärberechnungen. Die Fortschreibungen basieren auf der Entwicklung geeigneter Indikatoren aus laufenden wirtschaftsstatistischen Erhebungen. Die daraus gewonnenen Ergebnisse zur gesamtwirtschaftlichen Entwicklung haben vorläufigen Charakter und werden sukzessive nach immer vollständigerer Einbeziehung von Ausgangsdaten präzisiert. Die Ergebnisse eines Berichtsjahres werden ein erstes Mal im Folgejahr und ein weiteres Mal im darauffolgenden Jahr fortgeschrieben, bis im 3. Folgejahr die erste umfassende Originärberechnung möglich ist. Diese kann gegebenenfalls in den nächsten zwei Jahren nochmals präzisiert werden, so dass in der Regel für ein Berichtsjahr erst im 5. Folgejahr endgültige Ergebnisse vorliegen. Damit nimmt die Genauigkeit der Ergebnisse mit wachsendem zeitlichem Abstand vom Berichtsjahr zu.

• Regionale Gliederung

Land Berlin

• Rechtsgrundlagen

Volkswirtschaftliche Gesamtrechnungen für Berlin werden auf Grundlage folgender Gesetze und Verordnungen erstellt:

- Gesetz über die Statistik für Bundeszwecke (Bundesstatistikgesetz - BStatG) vom 22. Januar 1987 (BGBl. I S. 462, 565), zuletzt geändert durch Artikel 3 des Gesetzes vom 7. September 2007 (BGBl. I S. 2246);
- Gesetz über die Statistik im Land Berlin (Landesstatistikgesetz – LStatG) vom 9. Dezember 1992 (GVBl. S. 365); zuletzt geändert durch § 2 G zum Statistikamt-StV Berlin-Brandenburg vom 30. März 2006 (BGBl. S. 300);
- Verordnung (EG) Nr. 2223/96 des Rates vom 25. Juni 1996 zum Europäischen System Volkswirtschaftlicher Gesamtrechnungen auf nationaler und regionaler Ebene in der Europäischen Gemeinschaft (ESVG-Verordnung).

• Geheimhaltung und Datenschutz

Trifft bei Gesamtrechnungen im Allgemeinen nicht zu, da größtenteils bereits auf anonymisiertes Datenmaterial der Fachstatistiken zurückgegriffen wird. Es wird kein Einzeldatenmaterial verwendet, da es sich bei den VGR um makroökonomische Betrachtungen handelt.

Zweck und Ziele der Statistik

Die VGR haben die Aufgabe, ein möglichst umfassendes, übersichtliches, hinreichend gegliedertes, quantitatives Gesamtbild des wirtschaftlichen Geschehens zu geben, in das

alle inländischen Wirtschaftseinheiten mit ihren wesentlichen Tätigkeiten einbezogen werden. Sie gründen sich auf die kreislaufanalytischen Erkenntnisse der Wirtschaftstheorie über die Zusammenhänge zwischen Entstehung und Verwendung von Waren und Dienstleistungen, der Einkommensentstehung, -verteilung und -verwendung, der Vermögensbildung und Finanzierung. Neben den nationalen VGR werden auch regionale Rechnungen (Länder- und Kreisrechnungen) aufgestellt.

Die VGR als umfassendstes Instrumentarium der Wirtschaftsbeobachtung und -analyse dienen als statistische Entscheidungshilfe in Politik, Wirtschaft und Wissenschaft. Die VGR stellen Daten für die Wirtschafts-, Finanz- und Geldpolitik bereit. Wichtige Größen der VGR sind Entscheidungsgrundlage der Strukturpolitik, der Einkommens- und Sozialpolitik sowie der Finanzpolitik auf nationaler, regionaler und internationaler Ebene. Sie bilden die Grundlage für die Ermittlung des nationalen Beitrages zur Finanzierung internationaler Organisationen und sind Referenzgrößen für die Vergabe von regionalen Fördermitteln.

Erhebungsmethodik

In den nationalen VGR werden alle statistischen Daten verwendet, die für inländische Wirtschaftseinheiten erhoben werden, hauptsächlich aus den Wirtschafts- bzw. Unternehmens- und Finanzstatistiken. In den regionalen VGR werden daraus Daten für örtliche Einheiten (Betriebe) bzw. regionale (länderweise) Unternehmensteile abgeleitet.

Genauigkeit

Da die für die VGR notwendigen Basisdaten nicht alle bereits zum ersten Veröffentlichungstermin zur Verfügung stehen, sondern sukzessive in die Berechnungen eingehen, beruht die Erstveröffentlichung noch zu einem erheblichen Teil auf Indikatoren und Schätzungen. Erst im 5. Folgejahr liegen nahezu alle notwendigen Basisstatistiken vollständig vor, und die VGR-Daten gelten als „endgültig“ (vorbehaltlich großer Revisionen). Eine umfassende Revision findet alle fünf bis zehn Jahre statt (zuletzt in 2005, unter anderem zur Einführung der Vorjahrespreisbasis). Es werden definitorische und konzeptionelle Änderungen vorgenommen, neue Berechnungsgrundlagen berücksichtigt und die zugrunde liegenden Berechnungsmethoden weiter entwickelt.

Aktualität und Pünktlichkeit

Die laufenden Überarbeitungen der VGR-Aggregate aufgrund einer immer breiteren Datenbasis führen zu einer schrittweisen Absicherung der Ergebnisse für die Länder. Demzufolge beruhen Korrekturen bzw. Abweichungen zwischen den Wachstumsraten zu den verschiedenen Veröffentlichungsterminen auf der Datenlage zu den jeweiligen Berechnungsständen und sind nachvollziehbar.

Zeitliche und räumliche Vergleichbarkeit

Die Volkswirtschaftlichen Gesamtrechnungen für die Länder in Deutschland werden vom Arbeitskreis Volkswirtschaftliche Gesamtrechnungen der Länder (AK VGR d L) ermittelt und auf die jeweiligen Ergebnisse des Statistischen Bundesamtes für Deutschland abgestimmt. Diesem Arbeitskreis gehören die Statistischen Landesämter der 16 Bundesländer sowie das Statistische Bundesamt und der Deutsche Städtetag an.

Die Ergebnisse für alle Länder liegen vergleichbar für die Jahre 1991 bis 2010 vor. Für die Jahre 1970 bis 1990 stehen Ergebnisse für die Länder des früheren Bundesgebietes zur Verfügung.

Bezüge zu anderen Erhebungen

Die im Rahmen der Volkswirtschaftlichen Gesamtrechnungen veröffentlichten Daten unterscheiden sich häufig von Daten der Fachstatistiken zu ähnlichen oder sogar scheinbar gleichen Merkmalen. Dies ist zumindest durch methodische Unterschiede begründet und liegt auch in der Natur eines Gesamtrechnungssystems, in das eine Vielzahl unterschiedlicher Datenquellen zur Berechnung eines Merkmals eingeht.

Weitere Informationsquellen

Ergebnisse der Volkswirtschaftlichen Gesamtrechnungen und Erwerbstätigenrechnung für Berlin veröffentlicht das Amt für Statistik Berlin-Brandenburg in folgenden Statistischen Berichten:

- Bruttoinlandsprodukt und Bruttowertschöpfung im Land Berlin nach Wirtschaftsbereichen (P I 1);
- Arbeitnehmerentgelt, Bruttolöhne und -gehälter und Arbeitnehmer im Land Berlin nach Wirtschaftsbereichen (P I 2);
- Bruttoanlageinvestitionen im Land Berlin nach Wirtschaftsbereichen (P I 4);
- Erwerbstätige im Land Berlin (A VI 9).

Regionalergebnisse für alle Länder und Kreise in Deutschland publiziert der Arbeitskreis AK VGR d L in folgenden Gemeinschaftsveröffentlichungen der Statistischen Landesämter:

- Bruttoinlandsprodukt, Bruttowertschöpfung in den Ländern und Ost-West-Großraumregionen Deutschlands;
- Arbeitnehmerentgelt, Bruttolöhne und -gehälter in den Ländern und Ost-West-Großraumregionen Deutschlands;
- Entstehung, Verteilung und Verwendung des Bruttoinlandsprodukts in den Ländern und Ost-West-Großraumregionen Deutschlands;
- Bruttoanlageinvestitionen in den Ländern und Ost-West-Großraumregionen Deutschlands;
- Anlagevermögen in den Ländern und Ost-West-Großraumregionen Deutschlands;
- Bruttoinlandsprodukt, Bruttowertschöpfung in den kreisfreien Städten und Landkreisen Deutschlands;
- Arbeitnehmerentgelt in den kreisfreien Städten und Landkreisen Deutschlands;
- Einkommen der privaten Haushalte in den kreisfreien Städten und Landkreisen Deutschlands.

Ergebnisse der VGR in Deutschland veröffentlicht das Statistische Bundesamt in der Fachserie 18.

Merkmale, Indizes und Klassifikationen

• Abschreibungen

Abschreibungen messen die Wertminderung des Anlagevermögens während einer Periode durch normalen Verschleiß und wirtschaftliches Veralten unter Einschluss des Risikos für Verluste durch versicherbare Schadensfälle. Abschreibungen werden auf das gesamte Anlagevermögen berechnet, also sowohl auf Sachanlagen als auch auf immaterielles Anlagevermögen, wie Suchbohrungen, Computerprogramme, sowie auf Grundstücksübertragungskosten für unbebauten Grund und Boden (Werterhöhung nicht produzierter Vermögensgüter), jedoch nicht auf Tiere. Straßen, Brücken, Wasserwege und ähnliche Güter des Staates mit schwer bestimmbarer Nutzungsdauer werden nach den Bestimmungen des ESVG 1995 ebenfalls abgeschrieben.

• Arbeitnehmer

Als Arbeitnehmer zählt, wer als Arbeiter, Angestellter, Beamter, Richter, Berufssoldat, Soldat auf Zeit, Wehr- und Zivildienstleistender, Auszubildender, Praktikant oder Volontär in einem Arbeits- und Dienstverhältnis steht und hauptsächlich diese Tätigkeit ausübt. Eingeschlossen sind auch Heimarbeiter. Nicht berücksichtigt werden die Beschäftigten bei extraterritorialen Organisationen und Körperschaften.

• Arbeitnehmerentgelt

Das Arbeitnehmerentgelt umfasst sämtliche Geld- und Sachleistungen, die von einem Arbeitgeber an einen Arbeitnehmer erbracht werden, und zwar als Entgelt für die von diesem geleistete Arbeit.

Das Arbeitnehmerentgelt unterteilt sich in Bruttolöhne und -gehälter in Form von Geld- und Sachleistungen sowie in Sozialbeiträge der Arbeitgeber. Bei den Sozialbeiträgen der Arbeitgeber wird in tatsächliche und unterstellte Sozialbeiträge unterschieden.

Das Arbeitnehmerentgelt wird sowohl in der Entstehungsrechnung als Bestandteil der Nettowertschöpfung, als auch in der Verteilungsrechnung als Bestandteil der Primäreinkommen der privaten Haushalte ermittelt. In ersterem Fall handelt es sich um das in einer bestimmten Region seitens der Arbeitgeber geleistete Einkommen (Inlands- bzw. Arbeitsortkonzept), im letzteren um das von den privaten Haushalten mit Wohnsitz in einer bestimmten Region empfangene Einkommen (Inländer- bzw. Wohnortkonzept).

• Bruttoanlageinvestitionen

Die Bruttoanlageinvestitionen umfassen die Käufe neuer Anlagen (einschließlich aller eingeführten und selbst erstellten Anlagen) sowie die Käufe abzüglich Verkäufe von gebrauchten Anlagen und Land. Als Anlagen werden in diesem Zusammenhang alle dauerhaften, reproduzierbaren Produktionsmittel angesehen (Maschinen, Geräte, Fahrzeuge, Wohnbauten und Nichtwohnbauten, Nutztiere und Nutzpflanzungen, immaterielle Anlagen wie z.B. Computersoftware und Urheberrechte) mit Ausnahme von Gütern, die in den privaten Konsum eingehen, und ausschließlich militärisch nutzbaren Anlagen.

• Bruttoinlandsprodukt

Das Bruttoinlandsprodukt (BIP) misst die Produktion von Waren und Dienstleistungen im Inland bzw. in der jeweiligen Region (z. B. in Berlin) nach Abzug der Vorleistungen. Es gilt als Indikator der wirtschaftlichen Gesamtleistung. Von seiner Entstehung her gesehen ergibt sich das BIP als Summe der Bruttowertschöpfung aller Wirtschaftsbereiche zuzüglich des Saldos von Gütersteuern minus Gütersubventionen. Das BIP stellt einen Geldwert dar, der zu Marktpreisen bewertet wird.

• Bruttolöhne und -gehälter

Bruttolöhne und -gehälter umfassen Geld- und Sachleistungen der Arbeitgeber an die Arbeitnehmer. Bruttolöhne und -gehälter in Form von Geldleistungen schließen alle vom Arbeitnehmer gezahlten Sozialbeiträge, Einkommensteuern usw. ein, auch wenn diese vom Arbeitgeber einbehalten und für die Arbeitnehmer direkt an Sozialsysteme und Steuerbehörden abgeführt werden. Sie umfassen regelmäßig gezahlte Grundlöhne und -gehälter, Zuschläge u. a. für Überstunden, Nacht- oder Sonntagsarbeit, sowie alle Prämien, Zuschüsse und Sonderzahlungen des Arbeitgebers. Bruttolöhne und -gehälter in Form von Sachleistungen umfassen Waren, Dienstleistungen und sonstige Leistungen, die unentgeltlich oder verbilligt von den Arbeitgebern zur Verfügung gestellt werden.

- **Bruttonationaleinkommen**

Das Bruttonationaleinkommen (früher Bruttosozialprodukt) gilt als die umfassendste Größe für die Einkommen der Inländer. Das Bruttonationaleinkommen umfasst im Gegensatz zum *Nettonationaleinkommen* zu Marktpreisen (= Primäreinkommen der Volkswirtschaft) auch die gesamtwirtschaftlichen Abschreibungen. Das Primäreinkommen beinhaltet nicht nur die Erwerbs- und Vermögenseinkommen, sondern auch die vom Staat empfangenen Produktions- und Importabgaben abzüglich der vom Staat geleisteten Subventionen (Nettoproduktionsabgaben), die – abweichend von der früheren Zuordnung – zu den staatlichen und damit den gesamtwirtschaftlichen Primäreinkommen zählen. Werden nur die Erwerbs- und Vermögenseinkommen ohne "Produktions- und Importabgaben abzüglich Subventionen" nachgewiesen so entspricht dies dem Nettonationaleinkommen zu Faktorkosten (*Volkseinkommen*).

- **Bruttowertschöpfung**

Die Bruttowertschöpfung (BWS) ergibt sich als Differenz aus den Produktionswerten und den Vorleistungen in den einzelnen Wirtschaftsbereichen und umfasst den im Produktionsprozess geschaffenen Mehrwert. Die BWS wird zu Herstellungspreisen nachgewiesen. Produktionswert und BWS enthalten die empfangenen Gütersubventionen, nicht aber die Gütersteuern.

- **Einwohner**

Die Einwohner umfassen alle Personen, Staatsangehörige oder Ausländer, die im betreffenden Gebiet ihren ständigen Wohnsitz haben. Jedoch werden Angehörige ausländischer Streitkräfte nicht berücksichtigt. Die Einwohnerzahlen werden als Jahresdurchschnittswerte dargestellt.

- **Erwerbstätige**

Erwerbstätige sind Personen, die als Arbeitnehmer in einem Arbeits- oder Dienstverhältnis stehen, als Selbstständige ein Gewerbe bzw. eine Landwirtschaft betreiben, einen freien Beruf ausüben oder als mithelfende Familienangehörige tätig sind. Die Zuordnung erfolgt unabhängig von der Bedeutung des Ertrags dieser Tätigkeit für ihren Lebensunterhalt und ohne Rücksicht auf die von ihnen tatsächlich geleistete oder vertragsmäßig zu leistende Arbeitszeit. Erwerbstätige Personen, die gleichzeitig mehrere Tätigkeiten ausüben, werden nur einmal gezählt. Sowohl für die Zuordnung nach der Stellung im Beruf (Selbstständige und mithelfende Familienangehörige, Arbeitnehmer) als auch für die Zuordnung auf Wirtschaftsbereiche wird die zeitlich überwiegende Tätigkeit zu Grunde gelegt.

- **Konsumausgaben des Staates**

Die Konsumausgaben des Staates entsprechen dem Wert der Güter, die vom Staat selbst produziert werden, jedoch ohne selbst erstellte Anlagen und Verkäufe, sowie den Ausgaben für Güter, die als soziale Sachtransfers den privaten Haushalten für ihren Konsum zur Verfügung gestellt werden.

- **Primäreinkommen der privaten Haushalte (einschließlich privater Organisationen ohne Erwerbszweck)**

Das Primäreinkommen der privaten Haushalte (einschließlich privater Organisationen ohne Erwerbszweck) enthält die Einkommen aus Erwerbstätigkeit und Vermögen, die den inländischen privaten Haushalten zugeflossen sind. Zu diesen Einkommen gehören im einzelnen *Betriebsüberschuss und Selbständigeneinkommen*, die die privaten Haushalte durch Vermietung von Wohnraum (einschl. eigen genutztem Wohn-

raum) bzw. Unternehmertätigkeit erzielen, das *Arbeitnehmerentgelt* und die *netto empfangenen Vermögenseinkommen*.

- **Private Konsumausgaben**

Als Private Konsumausgaben werden die Waren- und Dienstleistungskäufe der inländischen privaten Haushalte für Konsumzwecke bezeichnet. Neben den tatsächlichen Käufen, zu denen unter anderem Entgelte für häusliche Dienste gehören, sind auch bestimmte unterstellte Käufe enthalten, wie zum Beispiel der Eigenverbrauch der Unternehmen ohne eigene Rechtspersönlichkeit, der Wert der Nutzung von Eigentümerwohnungen sowie so genannte Naturalentgelte für Arbeitnehmer (z.B. Deputate). In den Privaten Konsumausgaben sind auch die Konsumausgaben der privaten Organisationen ohne Erwerbszweck enthalten.

- **Restposten**

Da Entstehung und Verwendung des Bruttoinlandsprodukts regional nicht zwangsläufig identisch sein müssen, wird die Differenz zwischen dem in einer Region entstandenen Bruttoinlandsprodukt und den für die Region ermittelbaren Teilen der Verwendung für Konsumausgaben und Bruttoanlageinvestitionen als Restposten bezeichnet. Dieser beinhaltet mehrere statistisch regional nicht zuordenbare oder aufgliederbare Größen. Es sind die Ausgaben der privaten Haushalte in anderen Regionen bzw. Gebietsfremder in der Region, die regional unterschiedliche Entstehung und Verwendung von Staatsleistungen des Bundes, die *Vorratsveränderung* und der *Nettozugang an Wertsachen* sowie der *Außenbeitrag*, für welchen die Handelsverflechtung zwischen den Regionen nicht ermittelt werden kann.

- **Verfügbares Einkommen der privaten Haushalte (Ausgabenkonzept)**

Das verfügbare Einkommen der privaten Haushalte (Ausgabenkonzept) ergibt sich dadurch, dass dem Primäreinkommen die *monetären Sozialleistungen* und sonstigen laufenden Transfers hinzugefügt werden, die die privaten Haushalte überwiegend seitens des Staates empfangen. Abzuziehen sind dagegen *Einkommen- und Vermögensteuern*, *Sozialbeiträge* und sonstige laufende Transfers, die von den privaten Haushalten zu leisten sind. Das verfügbare Einkommen der privaten Haushalte entspricht damit den Einkommen, die den privaten Haushalten letztendlich zufließen und die sie für Konsum- und Sparzwecke verwenden können.

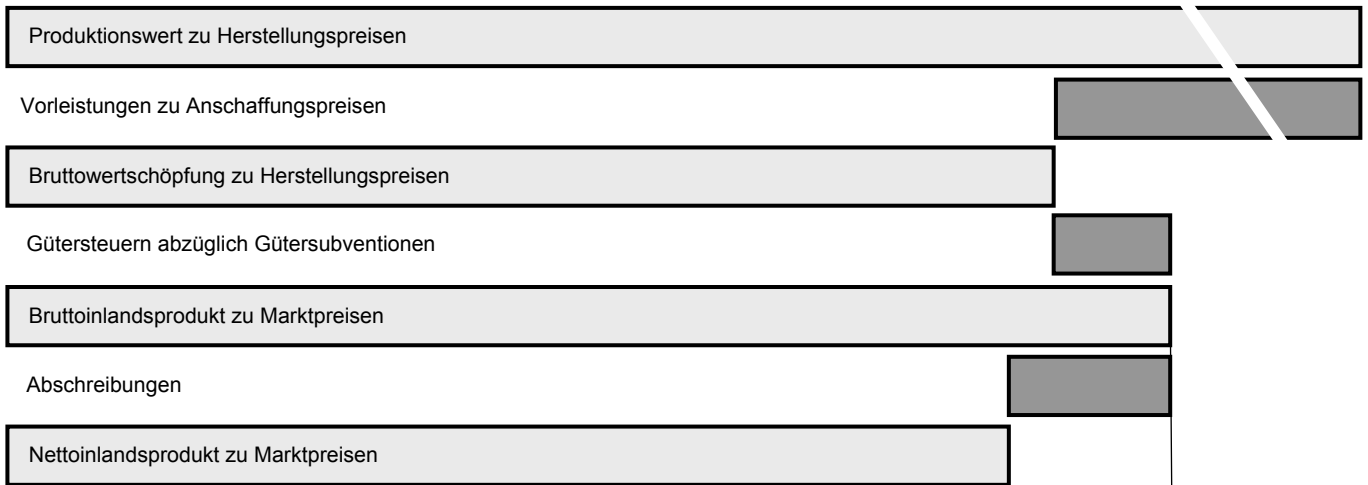
Der Teil des verfügbaren Einkommens, der nicht konsumiert wird, zuzüglich der Zunahme betrieblicher Versorgungsansprüche, wird als Sparen bezeichnet. Die Relation aus dem so ermittelten Sparen zu dem um die Zunahme der betrieblichen Versorgungsansprüche erhöhten Verfügbaren Einkommen wird als Sparquote der privaten Haushalte bezeichnet.

- **Klassifikation**

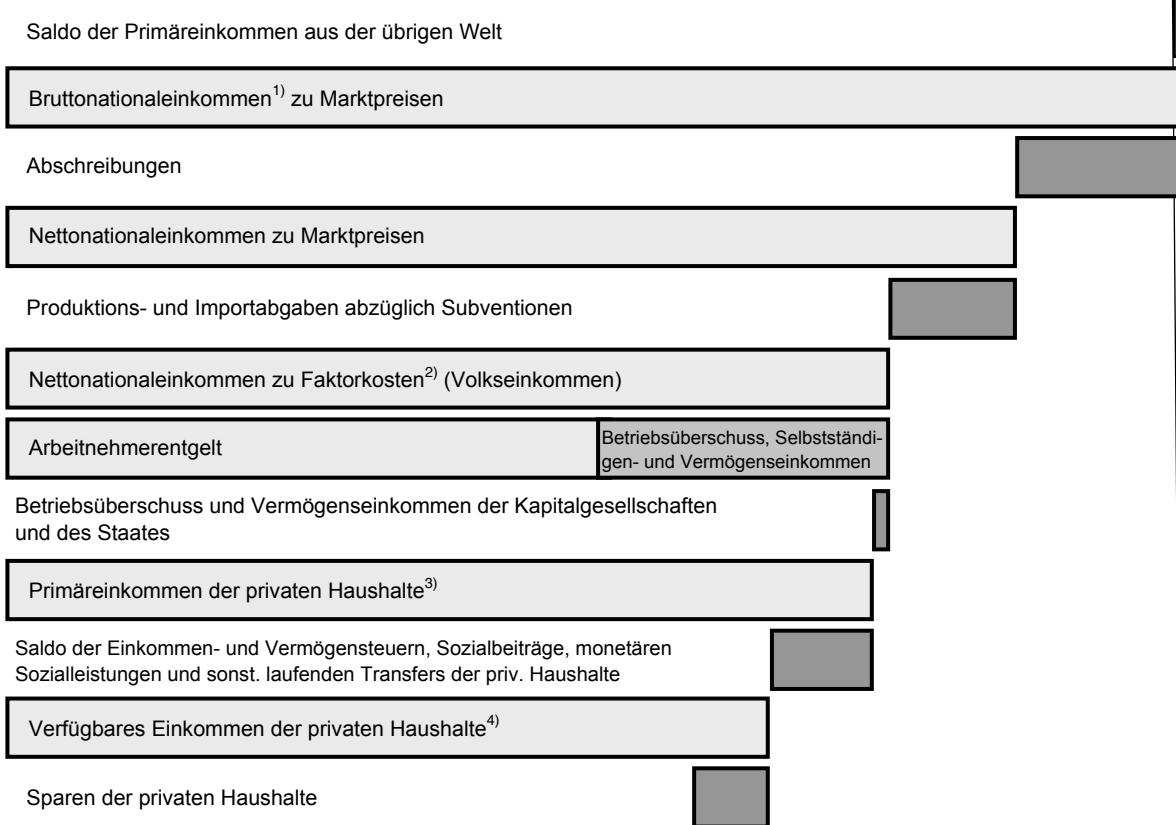
In den VGR werden die Wirtschaftseinheiten und ihre Transaktionen entsprechend den Gliederungen des ESVG 1995 gruppiert. Nach Charakter und Schwerpunkt ihrer Tätigkeiten werden die Einheiten systematisch nach Sektoren und Wirtschaftsbereichen klassifiziert. Die wirtschaftsfachliche Gliederung erfolgt anhand der revidierten europäischen Klassifikation der Wirtschaftszweige NACE Rev. 1.1 in der deutschen Fassung, der WZ 2003. Die Ergebnisse werden in der VGR und in der Erwerbstätigenrechnung bis zur nächsten großen Revision im Jahr 2011 auf der Grundlage der WZ 2003 berechnet. Mit dieser Revision erfolgt die Umstellung auf eine neue Klassifikation, die WZ 2008.

Schematische Darstellung der wichtigsten VGR-Begriffe nach ESVG 1995

Entstehung



Verteilung

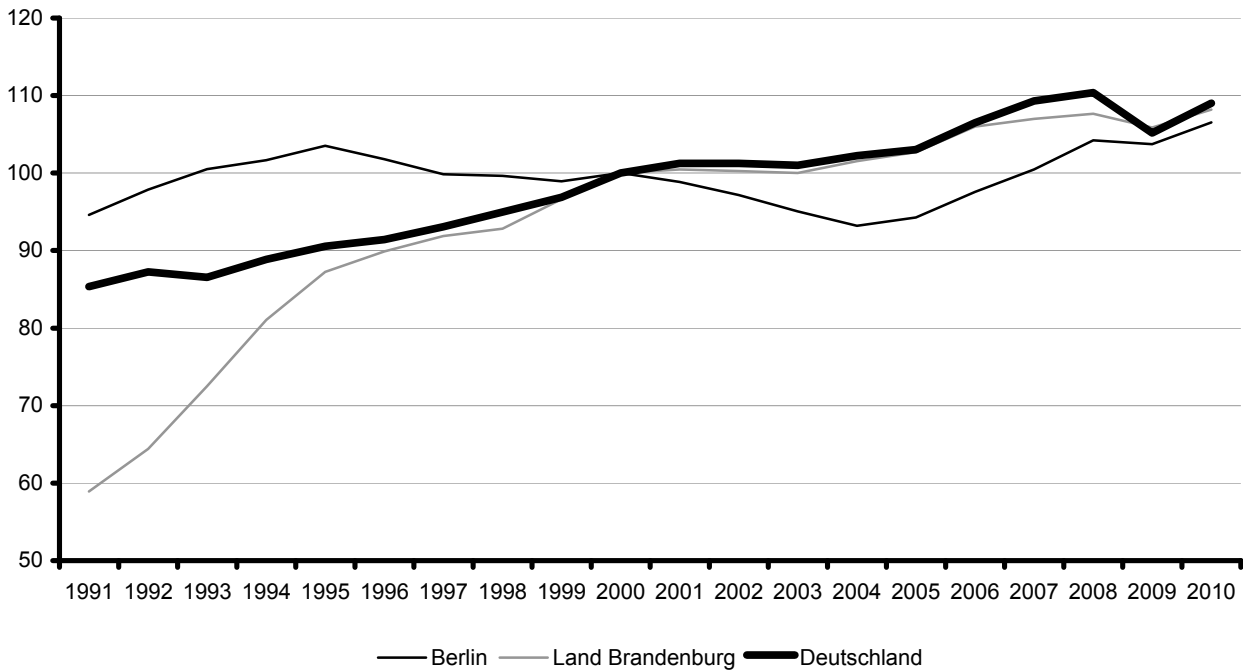


Verwendung

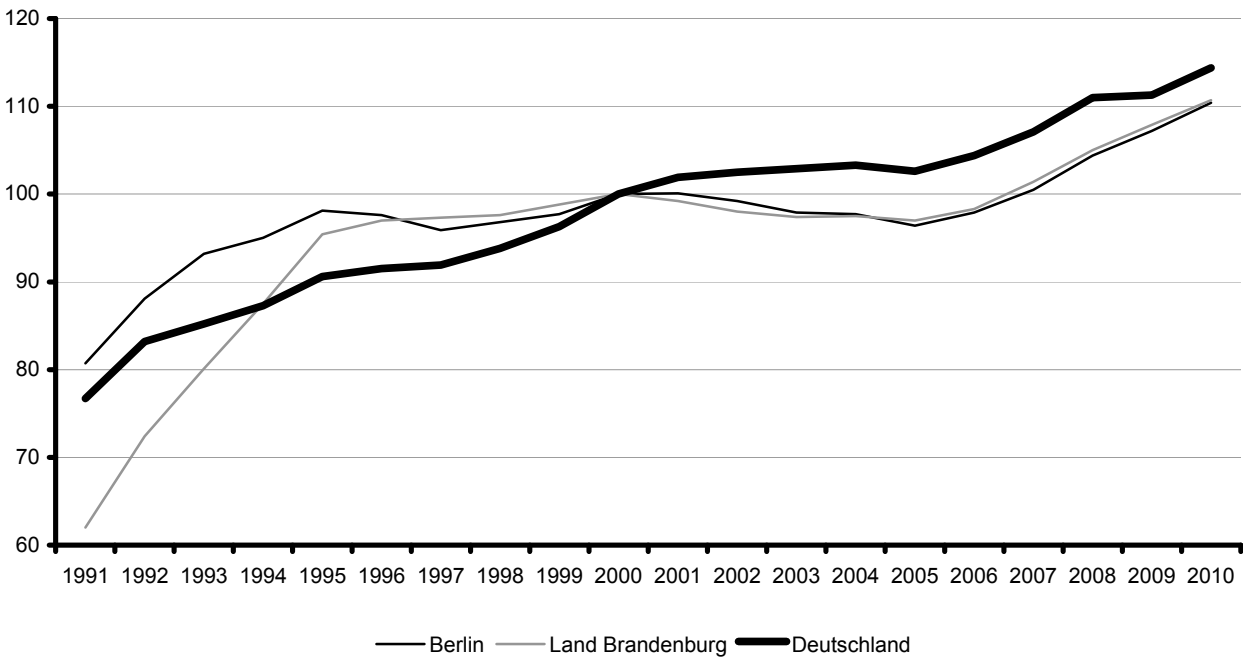


1) Bisher: Bruttosozialprodukt. – 2) Von Inländern per saldo empfangene Erwerbs- und Vermögenseinkommen. (Dieses Einkommensaggregat ist im ESVG 1995 nicht vorgesehen, wird aber für nationale Zwecke weiterhin ausgewiesen.) – 3) Private Haushalte in dieser Übersicht grundsätzlich einschließlich privater Organisationen ohne Erwerbszweck. – 4) Nach dem Ausgabenkonzept, einschließlich Zunahme betrieblicher Versorgungsansprüche. – 5) Vorratsveränderungen, Nettozugang an Wertsachen, Außenbeitrag, statistische Differenz.

**1 Bruttoinlandsprodukt (preisbereinigt) in Berlin, im Land Brandenburg und in Deutschland
1991 bis 2010**
Index 2000 \triangleq 100

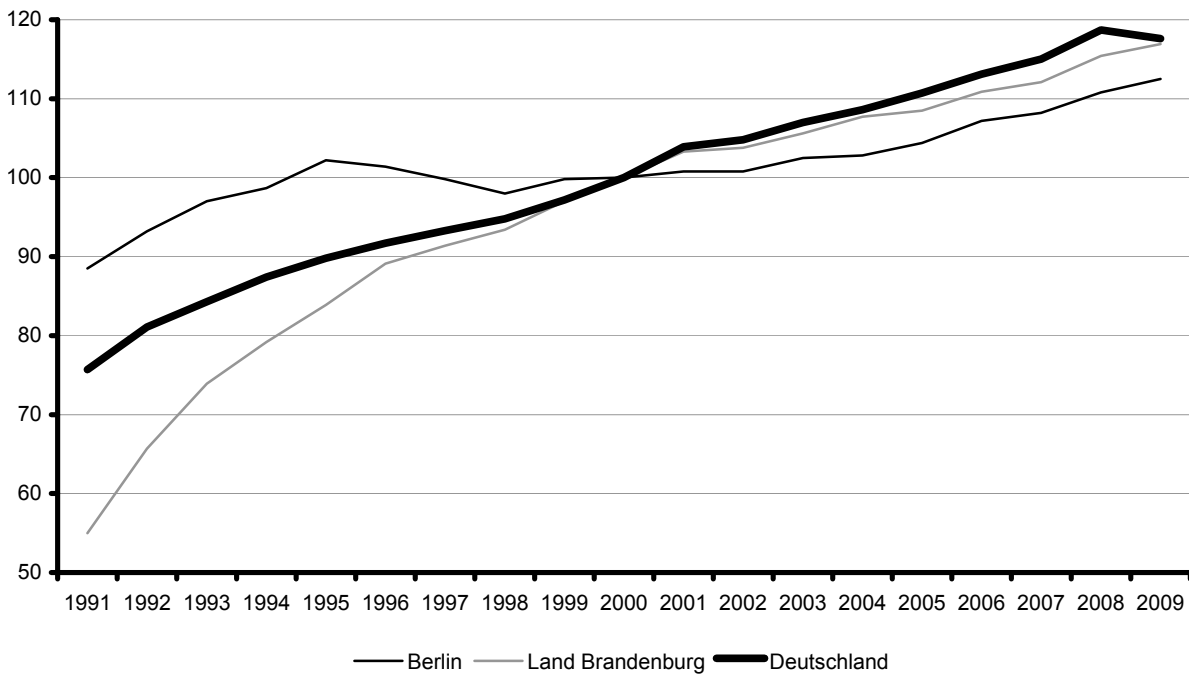


**2 Arbeitnehmerentgelt (Inland) in Berlin, im Land Brandenburg und in Deutschland
1991 bis 2010**
Messzahl 2000 \triangleq 100

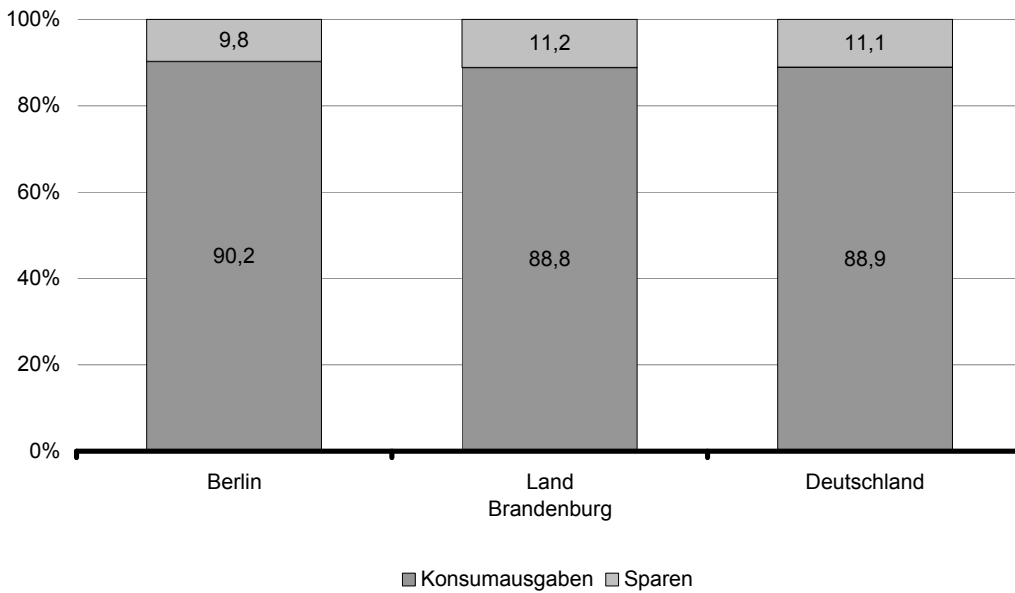


3 Verfügbares Einkommen der privaten Haushalte in Berlin, im Land Brandenburg und in Deutschland 1991 bis 2009

Messzahl 2000 \triangleq 100



4 Anteil der Konsumausgaben und des Sparens der privaten Haushalte am Verfügbaren Einkommen in Berlin, im Land Brandenburg und in Deutschland im Jahr 2009



1 Bruttowertschöpfung in jeweiligen Preisen in Berlin 1991 bis 2010 nach Wirtschaftsbereichen

Jahr	Insgesamt	Land- und Forstwirtschaft, Fischerei	Produzierendes Gewerbe ohne Baugewerbe		Baugewerbe	Handel, Gastgewerbe und Verkehr				Finanzierung, Vermietung und Unternehmensdienstleister	Öffentliche und private Dienstleister
			zusammen	darunter: Verarbeitendes Gewerbe		zusammen	Handel; Reparatur von Kfz u. Gebrauchsgütern	Gastgewerbe	Verkehr und Nachrichtenübermittlung		
Mill. EUR											
1991	57 572	144	11 913	10 728	3 667	10 079	5 974	840	3 265	15 847	15 922
1992	63 231	170	11 602	10 232	4 715	10 866	6 264	984	3 617	18 250	17 629
1993	67 664	175	11 142	9 738	4 895	11 398	6 373	1 079	3 946	21 416	18 637
1994	69 686	182	10 624	9 313	5 315	11 643	6 260	1 183	4 200	22 518	19 404
1995	72 276	176	11 000	9 490	5 531	11 933	6 453	1 214	4 265	23 288	20 346
1996	71 236	170	10 829	9 149	5 044	11 462	6 321	1 238	3 903	23 311	20 420
1997	70 387	177	10 865	9 010	4 793	11 283	6 305	1 258	3 720	22 481	20 789
1998	70 183	157	10 684	8 639	4 182	11 106	5 983	1 424	3 699	22 713	21 341
1999	70 131	145	10 548	8 432	3 927	10 936	5 982	1 536	3 418	22 953	21 622
2000	70 542	139	10 587	8 472	3 500	11 219	6 407	1 510	3 303	22 644	22 452
2001	70 916	132	10 139	8 158	2 973	11 373	6 525	1 558	3 290	23 716	22 583
2002	70 978	119	10 145	8 116	2 888	11 110	6 242	1 551	3 316	23 682	23 034
2003	70 383	108	10 306	8 278	2 641	10 811	5 941	1 531	3 339	23 773	22 744
2004	70 162	98	10 451	8 448	2 457	10 748	5 388	1 624	3 736	23 736	22 672
2005	71 581	103	10 789	8 474	2 271	11 208	5 563	1 756	3 889	23 879	23 329
2006	74 344	107	11 185	9 032	2 295	11 671	5 687	1 834	4 151	25 297	23 789
2007	77 160	98	11 889	9 762	2 552	11 869	5 520	1 991	4 359	26 561	24 191
2008	80 745	95	12 472	9 799	2 602	12 172	5 867	2 060	4 246	28 005	25 398
2009	82 016	90	11 863	9 141	2 969	11 660	5 561	2 076	4 023	28 962	26 471
2010	84 902	102	12 606	9 762	3 058	11 845	5 532	2 167	4 147	30 127	27 164
Veränderung gegenüber dem Vorjahr in %											
1992	9,8	18,2	-2,6	-4,6	28,6	7,8	4,9	17,2	10,8	15,2	10,7
1993	7,0	2,8	-4,0	-4,8	3,8	4,9	1,7	9,7	9,1	17,3	5,7
1994	3,0	4,3	-4,7	-4,4	8,6	2,2	-1,8	9,7	6,4	5,1	4,1
1995	3,7	-3,3	3,5	1,9	4,1	2,5	3,1	2,6	1,5	3,4	4,9
1996	-1,4	-3,6	-1,6	-3,6	-8,8	-3,9	-2,0	1,9	-8,5	0,1	0,4
1997	-1,2	4,0	0,3	-1,5	-5,0	-1,6	-0,3	1,6	-4,7	-3,6	1,8
1998	-0,3	-11,4	-1,7	-4,1	-12,7	-1,6	-5,1	13,2	-0,6	1,0	2,7
1999	-0,1	-7,2	-1,3	-2,4	-6,1	-1,5	-0,0	7,9	-7,6	1,1	1,3
2000	0,6	-4,1	0,4	0,5	-10,9	2,6	7,1	-1,7	-3,4	-1,3	3,8
2001	0,5	-5,4	-4,2	-3,7	-15,1	1,4	1,8	3,2	-0,4	4,7	0,6
2002	0,1	-9,4	0,1	-0,5	-2,8	-2,3	-4,3	-0,4	0,8	-0,1	2,0
2003	-0,8	-9,5	1,6	2,0	-8,6	-2,7	-4,8	-1,3	0,7	0,4	-1,3
2004	-0,3	-9,6	1,4	2,1	-7,0	-0,6	-9,3	6,1	11,9	-0,2	-0,3
2005	2,0	5,8	3,2	0,3	-7,5	4,3	3,3	8,1	4,1	0,6	2,9
2006	3,9	3,2	3,7	6,6	1,1	4,1	2,2	4,4	6,7	5,9	2,0
2007	3,8	-7,9	6,3	8,1	11,2	1,7	-2,9	8,6	5,0	5,0	1,7
2008	4,6	-3,3	4,9	0,4	2,0	2,6	6,3	3,5	-2,6	5,4	5,0
2009	1,6	-4,9	-4,9	-6,7	14,1	-4,2	-5,2	0,8	-5,2	3,4	4,2
2010	3,5	12,8	6,3	6,8	3,0	1,6	-0,5	4,3	3,1	4,0	2,6
2000 = 100											
1991	81,6	103,2	112,5	126,6	104,8	89,8	93,2	55,6	98,9	70,0	70,9
1995	102,5	126,4	103,9	112,0	158,0	106,4	100,7	80,4	129,1	102,8	90,6
2000	100	100	100	100	100	100	100	100	100	100	100
2005	101,5	74,1	101,9	100,0	64,9	99,9	86,8	116,3	117,7	105,5	103,9
2006	105,4	76,5	105,6	106,6	65,6	104,0	88,8	121,5	125,7	111,7	106,0
2007	109,4	70,5	112,3	115,2	72,9	105,8	86,2	131,9	132,0	117,3	107,7
2008	114,5	68,2	117,8	115,7	74,3	108,5	91,6	136,5	128,6	123,7	113,1
2009	116,3	64,8	112,1	107,9	84,8	103,9	86,8	137,6	121,8	127,9	117,9
2010	120,4	73,1	119,1	115,2	87,4	105,6	86,3	143,5	125,6	133,0	121,0
Anteil an der Bruttowertschöpfung insgesamt in %											
1991	100	0,2	20,7	18,6	6,4	17,5	10,4	1,5	5,7	27,5	27,7
1995	100	0,2	15,2	13,1	7,7	16,5	8,9	1,7	5,9	32,2	28,2
2000	100	0,2	15,0	12,0	5,0	15,9	9,1	2,1	4,7	32,1	31,8
2005	100	0,1	15,1	11,8	3,2	15,7	7,8	2,5	5,4	33,4	32,6
2006	100	0,1	15,0	12,1	3,1	15,7	7,6	2,5	5,6	34,0	32,0
2007	100	0,1	15,4	12,7	3,3	15,4	7,2	2,6	5,6	34,4	31,4
2008	100	0,1	15,4	12,1	3,2	15,1	7,3	2,6	5,3	34,7	31,5
2009	100	0,1	14,5	11,1	3,6	14,2	6,8	2,5	4,9	35,3	32,3
2010	100	0,1	14,8	11,5	3,6	14,0	6,5	2,6	4,9	35,5	32,0
Anteil an Deutschland in %											
1991	4,1	0,8	2,8	2,8	4,4	4,0	4,0	4,4	4,0	4,9	5,5
1995	4,3	0,8	2,6	2,5	4,9	4,0	3,5	5,1	4,5	5,3	5,5
2000	3,8	0,6	2,3	2,0	3,6	3,3	3,1	5,0	3,2	4,4	5,3
2005	3,5	0,6	2,1	1,8	2,8	3,1	2,7	5,3	3,3	4,0	5,0
2006	3,5	0,6	2,1	1,8	2,8	3,2	2,7	5,4	3,4	4,1	5,0
2007	3,5	0,5	2,1	1,9	2,9	3,1	2,5	5,5	3,5	4,2	5,0
2008	3,6	0,5	2,2	1,9	2,9	3,1	2,5	5,6	3,3	4,3	5,2
2009	3,8	0,5	2,5	2,2	3,2	3,1	2,6	5,8	3,4	4,3	5,1
2010	3,8	0,5	2,4	2,1	3,3	3,1	2,5	5,9	3,3	4,4	5,1

2 Bruttowertschöpfung (preisbereinigt) in Berlin 1991 bis 2010 nach Wirtschaftsbereichen

Jahr	Insgesamt	Land- und Forstwirtschaft, Fischerei	Produzierendes Gewerbe ohne Baugewerbe		Baugewerbe	Handel, Gastgewerbe und Verkehr				Finanzierung, Vermietung und Unternehmensdienstleister	Öffentliche und private Dienstleister
			zusammen	darunter: Verarbeitendes Gewerbe		zusammen	Handel; Reparatur von Kfz u. Gebrauchsgütern	Gastgewerbe	Verkehr und Nachrichtenübermittlung		
Kettenindex (2000 = 100)											
1991	94,12	105,57	115,48	132,79	132,18	104,85	123,83	81,80	87,41	79,72	86,15
1992	97,24	120,58	108,91	122,69	151,54	107,27	122,79	89,30	92,91	85,97	89,15
1993	99,68	123,14	102,91	114,85	147,50	107,75	117,49	89,78	100,98	95,47	90,58
1994	100,53	125,82	98,19	110,44	155,35	107,09	109,70	95,37	108,28	97,92	92,26
1995	102,71	122,69	99,26	109,39	154,78	107,47	107,07	93,83	113,69	102,39	93,94
1996	101,29	119,52	96,95	104,23	138,88	103,85	103,07	92,05	110,04	103,66	93,66
1997	99,48	124,64	98,19	104,27	133,80	101,21	101,76	92,08	104,07	98,90	94,24
1998	99,31	110,32	95,80	99,25	118,31	98,08	94,49	100,90	103,53	101,71	96,21
1999	98,49	104,53	96,79	98,40	112,15	98,60	94,84	104,48	103,15	98,69	96,88
2000	100	100	100	100	100	100	100	100	100	100	100
2001	99,07	94,48	95,30	96,38	84,16	101,55	102,97	101,52	98,81	102,10	98,91
2002	97,68	87,30	94,79	95,51	81,11	98,00	98,12	94,40	99,37	99,58	99,60
2003	95,62	80,48	96,67	98,11	73,13	95,58	94,89	92,50	98,24	97,09	97,29
2004	94,08	73,94	97,44	100,25	67,25	95,57	86,44	96,11	112,03	94,12	96,15
2005	95,31	79,69	99,62	100,71	61,41	99,69	89,78	102,85	116,25	94,03	98,04
2006	98,77	82,10	101,82	107,38	60,01	103,31	91,31	105,47	124,27	99,73	100,36
2007	102,12	72,53	106,56	114,39	62,71	106,48	88,67	114,97	134,94	105,03	101,27
2008	106,02	68,73	109,44	113,67	61,65	107,93	92,12	118,52	131,41	110,30	106,18
2009	104,88	84,06	102,20	106,28	67,36	102,39	87,94	115,23	122,07	110,27	107,55
2010	108,08	83,50	107,62	112,40	70,15	104,65	87,74	119,25	128,08	113,38	110,29
Veränderung gegenüber dem Vorjahr in %											
1992	3,3	14,2	-5,7	-7,6	14,6	2,3	-0,8	9,2	6,3	7,8	3,5
1993	2,5	2,1	-5,5	-6,4	-2,7	0,5	-4,3	0,5	8,7	11,1	1,6
1994	0,9	2,2	-4,6	-3,8	5,3	-0,6	-6,6	6,2	7,2	2,6	1,9
1995	2,2	-2,5	1,1	-1,0	-0,4	0,4	-2,4	-1,6	5,0	4,6	1,8
1996	-1,4	-2,6	-2,3	-4,7	-10,3	-3,4	-3,7	-1,9	-3,2	1,2	-0,3
1997	-1,8	4,3	1,3	0,0	-3,7	-2,5	-1,3	0,0	-5,4	-4,6	0,6
1998	-0,2	-11,5	-2,4	-4,8	-11,6	-3,1	-7,1	9,6	-0,5	2,8	2,1
1999	-0,8	-5,2	1,0	-0,9	-5,2	0,5	0,4	3,6	-0,4	-3,0	0,7
2000	1,5	-4,3	3,3	1,6	-10,8	1,4	5,4	-4,3	-3,1	1,3	3,2
2001	-0,9	-5,5	-4,7	-3,6	-15,8	1,5	3,0	1,5	-1,2	2,1	-1,1
2002	-1,4	-7,6	-0,5	-0,9	-3,6	-3,5	-4,7	-7,0	0,6	-2,5	0,7
2003	-2,1	-7,8	2,0	2,7	-9,8	-2,5	-3,3	-2,0	-1,1	-2,5	-2,3
2004	-1,6	-8,1	0,8	2,2	-8,0	-0,0	-8,9	3,9	14,0	-3,1	-1,2
2005	1,3	7,8	2,2	0,5	-8,7	4,3	3,9	7,0	3,8	-0,1	2,0
2006	3,6	3,0	2,2	6,6	-2,3	3,6	1,7	2,5	6,9	6,1	2,4
2007	3,4	-11,7	4,7	6,5	4,5	3,1	-2,9	9,0	8,6	5,3	0,9
2008	3,8	-5,2	2,7	-0,6	-1,7	1,4	3,9	3,1	-2,6	5,0	4,8
2009	-1,1	22,3	-6,6	-6,5	9,3	-5,1	-4,5	-2,8	-7,1	-0,0	1,3
2010	3,1	-0,7	5,3	5,8	4,2	2,2	-0,2	3,5	4,9	2,8	2,6

3 Bruttoinlandsprodukt und seine Verwendung in jeweiligen Preisen in Berlin 1991 bis 2010

Jahr	Bruttoinlandsprodukt	Inländische Verwendung								Restposten
		insgesamt	Konsumausgaben			zusammen	Bruttoanlageinvestitionen			
			zusammen	Private Konsumausgaben	Konsumausgaben des Staates		darunter			
						Neue Anlagen	Neue Ausrüstungen und sonstige Anlagen	Neue Bauten		
Mill. EUR										
1991	63 369	66 605	53 153	38 200	14 953	13 452	13 697	5 910	7 787	- 3 236
1992	69 731	72 455	57 091	40 163	16 928	15 364	15 629	5 730	9 899	- 2 724
1993	74 775	75 765	60 015	41 755	18 260	15 750	16 030	5 339	10 691	- 990
1994	77 355	77 275	62 127	42 859	19 268	15 148	15 424	5 204	10 220	80
1995	79 917	80 094	64 546	44 869	19 678	15 548	15 916	6 718	9 198	- 177
1996	78 716	83 524	64 840	44 741	20 100	18 683	19 068	6 532	12 536	- 4 808
1997	77 719	85 585	64 113	44 329	19 784	21 471	21 904	6 975	14 929	- 7 865
1998	77 576	80 527	63 198	43 509	19 689	17 329	17 762	7 391	10 371	- 2 950
1999	77 946	81 503	64 634	44 698	19 936	16 869	17 333	7 653	9 680	- 3 557
2000	78 382	80 821	65 219	45 091	20 128	15 602	16 029	8 266	7 763	- 2 439
2001	78 686	79 943	65 889	45 537	20 352	14 054	14 510	6 808	7 702	- 1 257
2002	78 688	77 600	66 008	45 369	20 639	11 592	12 023	5 566	6 456	1 088
2003	78 124	77 034	66 815	46 012	20 803	10 219	10 576	5 186	5 390	1 090
2004	77 624	77 887	66 645	46 119	20 526	11 242	11 659	5 950	5 709	- 264
2005	79 302	80 336	67 292	46 723	20 569	13 044	13 490	6 565	6 925	- 1 034
2006	82 414	82 529	69 179	48 059	21 121	13 349	13 924	8 348	5 576	- 115
2007	86 065	84 822	70 158	48 422	21 735	14 664	15 186	8 069	7 117	1 243
2008	90 051	86 603	71 480	49 305	22 175	15 122	15 654	8 362	7 292	3 448
2009	91 843	.	.	50 507
2010	94 717
Veränderung gegenüber dem Vorjahr in %										
1992	10,0	8,8	7,4	5,1	13,2	14,2	14,1	- 3,1	27,1	x
1993	7,2	4,6	5,1	4,0	7,9	2,5	2,6	- 6,8	8,0	x
1994	3,5	2,0	3,5	2,6	5,5	- 3,8	- 3,8	- 2,5	- 4,4	x
1995	3,3	3,6	3,9	4,7	2,1	2,6	3,2	29,1	- 10,0	x
1996	- 1,5	4,3	0,5	- 0,3	2,1	20,2	19,8	- 2,8	36,3	x
1997	- 1,3	2,5	- 1,1	- 0,9	- 1,6	14,9	14,9	6,8	19,1	x
1998	- 0,2	- 5,9	- 1,4	- 1,9	- 0,5	- 19,3	- 18,9	6,0	- 30,5	x
1999	0,5	1,2	2,3	2,7	1,3	- 2,7	- 2,4	3,5	- 6,7	x
2000	0,6	- 0,8	0,9	0,9	1,0	- 7,5	- 7,5	8,0	- 19,8	x
2001	0,4	- 1,1	1,0	1,0	1,1	- 9,9	- 9,5	- 17,6	- 0,8	x
2002	0,0	- 2,9	0,2	- 0,4	1,4	- 17,5	- 17,1	- 18,2	- 16,2	x
2003	- 0,7	- 0,7	1,2	1,4	0,8	- 11,8	- 12,0	- 6,8	- 16,5	x
2004	- 0,6	1,1	- 0,3	0,2	- 1,3	10,0	10,2	14,7	5,9	x
2005	2,2	3,1	1,0	1,3	0,2	16,0	15,7	10,3	21,3	x
2006	3,9	2,7	2,8	2,9	2,7	2,3	3,2	27,2	- 19,5	x
2007	4,4	2,8	1,4	0,8	2,9	9,9	9,1	- 3,3	27,6	x
2008	4,6	2,1	1,9	1,8	2,0	3,1	3,1	3,6	2,4	x
2009	2,0	.	.	2,4
2010	3,1
2000 \pm 100										
1991	80,8	82,4	81,5	84,7	74,3	86,2	85,5	71,5	100,3	x
1995	102,0	99,1	99,0	99,5	97,8	99,7	99,3	81,3	118,5	x
2000	100	100	100	100	100	100	100	100	100	x
2005	101,2	99,4	103,2	103,6	102,2	83,6	84,2	79,4	89,2	x
2006	105,1	102,1	106,1	106,6	104,9	85,6	86,9	101,0	71,8	x
2007	109,8	105,0	107,6	107,4	108,0	94,0	94,7	97,6	91,7	x
2008	114,9	107,2	109,6	109,3	110,2	96,9	97,7	101,2	93,9	x
2009	117,2	.	.	112,0
2010	120,8
Bruttoinlandsprodukt \pm 100										
1991	100	105,1	83,9	60,3	23,6	21,2	21,6	9,3	12,3	-5,1
1995	100	100,2	80,8	56,1	24,6	19,5	19,9	8,4	11,5	-0,2
2000	100	103,1	83,2	57,5	25,7	19,9	20,4	10,5	9,9	-3,1
2005	100	101,3	84,9	58,9	25,9	16,4	17,0	8,3	8,7	-1,3
2006	100	100,1	83,9	58,3	25,6	16,2	16,9	10,1	6,8	-0,1
2007	100	98,6	81,5	56,3	25,3	17,0	17,6	9,4	8,3	1,4
2008	100	96,2	79,4	54,8	24,6	16,8	17,4	9,3	8,1	3,8
2009	100	.	.	55,0
2010	100
Anteil an Deutschland in %										
1991	4,1	4,4	4,5	4,3	5,1	3,8	3,8	3,4	4,1	x
1995	4,3	4,4	4,5	4,2	5,4	3,8	3,8	4,4	3,6	x
2000	3,8	3,9	4,1	3,7	5,1	3,5	3,5	3,9	3,2	x
2005	3,5	3,8	3,9	3,5	4,9	3,3	3,3	3,3	3,4	x
2006	3,5	3,7	3,9	3,5	5,0	3,2	3,2	3,8	2,6	x
2007	3,5	3,7	3,9	3,5	5,0	3,2	3,2	3,4	3,1	x
2008	3,6	3,7	3,8	3,5	4,9	3,2	3,2	3,4	3,0	x
2009	3,8	.	.	3,6
2010	3,8

4 Bruttoinlandsprodukt und seine Verwendung (preisbereinigt) in Berlin 1991 bis 2010

Jahr	Bruttoinlandsprodukt	Inländische Verwendung								Restposten
		insgesamt	Konsumausgaben			Bruttoanlageinvestitionen				
			zusammen	Private Konsumausgaben	Konsumausgaben des Staates	zusammen	darunter			
						Neue Anlagen	Neue Ausrüstungen und sonstige Anlagen	Neue Bauten		
Kettenindex (2000 ± 100)										
1991	94,60	•	92,61	95,92	85,22	91,15	90,44	67,06	114,50	•
1992	97,85	•	96,06	97,81	92,21	99,86	98,99	64,25	137,17	•
1993	100,51	•	98,11	99,16	95,85	99,54	98,71	59,52	142,41	•
1994	101,65	•	99,47	99,43	99,61	94,67	93,94	58,34	133,50	•
1995	103,53	•	101,65	102,80	99,14	96,44	96,21	76,06	117,72	•
1996	101,77	•	101,29	101,62	100,57	116,80	116,15	74,98	161,16	•
1997	99,85	•	99,29	99,37	99,14	134,50	133,69	80,54	191,95	•
1998	99,65	•	97,66	97,10	98,93	109,67	109,48	87,04	133,70	•
1999	98,93	•	99,09	99,39	98,42	108,38	108,41	92,44	125,57	•
2000	100	•	100	100	100	100	100	100	100	•
2001	98,84	•	99,84	99,92	99,64	90,87	91,26	83,76	99,25	•
2002	97,18	•	98,92	98,56	99,73	75,83	76,46	69,92	83,42	•
2003	95,07	•	99,41	99,20	99,88	67,83	68,20	67,01	69,63	•
2004	93,18	•	97,88	97,75	98,15	74,48	75,02	77,54	72,77	•
2005	94,25	•	97,82	97,72	98,06	86,55	86,92	86,70	87,38	•
2006	97,59	•	99,81	99,46	100,61	88,68	89,80	112,20	68,66	•
2007	100,46	•	99,99	98,73	102,87	95,52	96,01	109,89	82,63	•
2008	104,20	•	100,55	98,97	104,18	97,78	98,28	115,62	81,92	•
2009	103,72	•	•	101,38	•	•	•	•	•	•
2010	106,53	•	•	•	•	•	•	•	•	•
Veränderung gegenüber dem Vorjahr in %										
1992	3,4	•	3,7	2,0	8,2	9,6	9,4	-4,2	19,8	•
1993	2,7	•	2,1	1,4	3,9	-0,3	-0,3	-7,4	3,8	•
1994	1,1	•	1,4	0,3	3,9	-4,9	-4,8	-2,0	-6,3	•
1995	1,9	•	2,2	3,4	-0,5	1,9	2,4	30,4	-11,8	•
1996	-1,7	•	-0,4	-1,1	1,4	21,1	20,7	-1,4	36,9	•
1997	-1,9	•	-2,0	-2,2	-1,4	15,2	15,1	7,4	19,1	•
1998	-0,2	•	-1,6	-2,3	-0,2	-18,5	-18,1	8,1	-30,3	•
1999	-0,7	•	1,5	2,4	-0,5	-1,2	-1,0	6,2	-6,1	•
2000	1,1	•	0,9	0,6	1,6	-7,7	-7,8	8,2	-20,4	•
2001	-1,2	•	-0,2	-0,1	-0,4	-9,1	-8,7	-16,2	-0,8	•
2002	-1,7	•	-0,9	-1,4	0,1	-16,5	-16,2	-16,5	-15,9	•
2003	-2,2	•	0,5	0,7	0,1	-10,6	-10,8	-4,2	-16,5	•
2004	-2,0	•	-1,5	-1,5	-1,7	9,8	10,0	15,7	4,5	•
2005	1,2	•	-0,1	-0,0	-0,1	16,2	15,9	11,8	20,1	•
2006	3,5	•	2,0	1,8	2,6	2,5	3,3	29,4	-21,4	•
2007	2,9	•	0,2	-0,7	2,2	7,7	6,9	-2,1	20,4	•
2008	3,7	•	0,6	0,2	1,3	2,4	2,4	5,2	-0,9	•
2009	-0,5	•	•	2,4	•	•	•	•	•	•
2010	2,7	•	•	•	•	•	•	•	•	•

5 Bruttoinlandsprodukt und seine Verwendung in jeweiligen Preisen in Deutschland 1991 bis 2010

Jahr	Bruttoinlandsprodukt	Inländische Verwendung								Restposten
		insgesamt	Konsumausgaben			Bruttoanlageinvestitionen				
			zusammen	Private Konsumausgaben	Konsumausgaben des Staates	zusammen	darunter	Neue Anlagen	Neue Ausrüstungen und sonstige Anlagen	
Mill. EUR										
1991	1 534 600	1 529 210	1 172 460	879 860	292 600	356 750	363 930	173 250	190 680	5 390
1992	1 646 620	1 656 790	1 268 980	946 600	322 380	387 810	395 770	172 430	223 340	- 10 170
1993	1 694 370	1 700 400	1 319 210	986 540	332 670	381 190	389 190	152 600	236 590	- 6 030
1994	1 780 780	1 779 850	1 378 020	1 031 100	346 920	401 830	409 880	151 600	258 280	930
1995	1 848 450	1 833 960	1 429 010	1 067 190	361 820	404 950	413 410	154 340	259 070	14 490
1996	1 876 180	1 863 100	1 463 250	1 091 500	371 750	399 850	409 190	158 400	250 790	13 080
1997	1 915 580	1 889 620	1 487 250	1 115 780	371 470	402 370	412 640	165 770	246 870	25 960
1998	1 965 380	1 928 370	1 513 870	1 137 510	376 360	414 500	425 120	180 990	244 130	37 010
1999	2 012 000	1 990 670	1 562 250	1 175 010	387 240	428 420	440 180	193 870	246 310	21 330
2000	2 062 500	2 048 500	1 606 070	1 214 160	391 910	442 430	453 350	211 500	241 850	14 000
2001	2 113 160	2 081 680	1 658 800	1 258 570	400 230	422 880	436 680	206 070	230 610	31 480
2002	2 143 180	2 068 230	1 675 260	1 263 460	411 800	392 970	407 760	191 170	216 590	74 950
2003	2 163 800	2 088 170	1 701 450	1 284 600	416 850	386 720	399 540	186 410	213 130	75 630
2004	2 210 900	2 105 970	1 718 950	1 303 090	415 860	387 020	400 510	192 780	207 730	104 930
2005	2 242 200	2 135 080	1 745 000	1 325 440	419 560	390 080	403 690	200 310	203 380	107 120
2006	2 326 500	2 206 400	1 783 080	1 357 760	425 320	423 320	438 460	219 980	218 480	120 100
2007	2 432 400	2 268 370	1 813 820	1 378 940	434 880	454 550	470 000	238 960	231 040	164 030
2008	2 481 200	2 334 180	1 862 820	1 413 220	449 600	471 360	486 960	245 500	241 460	147 020
2009	2 397 100	.	.	1 411 060
2010	2 498 800
Veränderung gegenüber dem Vorjahr in %										
1992	7,3	8,3	8,2	7,6	10,2	8,7	8,7	- 0,5	17,1	x
1993	2,9	2,6	4,0	4,2	3,2	- 1,7	- 1,7	- 11,5	5,9	x
1994	5,1	4,7	4,5	4,5	4,3	5,4	5,3	- 0,7	9,2	x
1995	3,8	3,0	3,7	3,5	4,3	0,8	0,9	1,8	0,3	x
1996	1,5	1,6	2,4	2,3	2,7	- 1,3	- 1,0	2,6	- 3,2	x
1997	2,1	1,4	1,6	2,2	- 0,1	0,6	0,8	4,7	- 1,6	x
1998	2,6	2,1	1,8	1,9	1,3	3,0	3,0	9,2	- 1,1	x
1999	2,4	3,2	3,2	3,3	2,9	3,4	3,5	7,1	0,9	x
2000	2,5	2,9	2,8	3,3	1,2	3,3	3,0	9,1	- 1,8	x
2001	2,5	1,6	3,3	3,7	2,1	- 4,4	- 3,7	- 2,6	- 4,6	x
2002	1,4	- 0,6	1,0	0,4	2,9	- 7,1	- 6,6	- 7,2	- 6,1	x
2003	1,0	1,0	1,6	1,7	1,2	- 1,6	- 2,0	- 2,5	- 1,6	x
2004	2,2	0,9	1,0	1,4	- 0,2	0,1	0,2	3,4	- 2,5	x
2005	1,4	1,4	1,5	1,7	0,9	0,8	0,8	3,9	- 2,1	x
2006	3,8	3,3	2,2	2,4	1,4	8,5	8,6	9,8	7,4	x
2007	4,6	2,8	1,7	1,6	2,2	7,4	7,2	8,6	5,7	x
2008	2,0	2,9	2,7	2,5	3,4	3,7	3,6	2,7	4,5	x
2009	- 3,4	.	.	- 0,2
2010	4,2
2000 ≙ 100										
1991	74,4	74,7	73,0	72,5	74,7	80,6	80,3	81,9	78,8	x
1995	89,6	89,5	89,0	87,9	92,3	91,5	91,2	73,0	107,1	x
2000	100	100	100	100	100	100	100	100	100	x
2001	102,5	101,6	103,3	103,7	102,1	95,6	96,3	97,4	95,4	x
2002	103,9	101,0	104,3	104,1	105,1	88,8	89,9	90,4	89,6	x
2003	104,9	101,9	105,9	105,8	106,4	87,4	88,1	88,1	88,1	x
2004	107,2	102,8	107,0	107,3	106,1	87,5	88,3	91,1	85,9	x
2005	108,7	104,2	108,7	109,2	107,1	88,2	89,0	94,7	84,1	x
2006	112,8	107,7	111,0	111,8	108,5	95,7	96,7	104,0	90,3	x
2007	117,9	110,7	112,9	113,6	111,0	102,7	103,7	113,0	95,5	x
2008	120,3	113,9	116,0	116,4	114,7	106,5	107,4	116,1	99,8	x
2009	116,2	.	.	116,2
2010	121,2
Bruttoinlandsprodukt ≙ 100										
1991	100	99,6	76,4	57,3	19,1	23,2	23,7	11,3	12,4	0,4
1995	100	99,2	77,3	57,7	19,6	21,9	22,4	8,3	14,0	0,8
2000	100	99,3	77,9	58,9	19,0	21,5	22,0	10,3	11,7	0,7
2001	100	98,5	78,5	59,6	18,9	20,0	20,7	9,8	10,9	1,5
2002	100	96,5	78,2	59,0	19,2	18,3	19,0	8,9	10,1	3,5
2003	100	96,5	78,6	59,4	19,3	17,9	18,5	8,6	9,8	3,5
2004	100	95,3	77,7	58,9	18,8	17,5	18,1	8,7	9,4	4,7
2005	100	95,2	77,8	59,1	18,7	17,4	18,0	8,9	9,1	4,8
2006	100	94,8	76,6	58,4	18,3	18,2	18,8	9,5	9,4	5,2
2007	100	93,3	74,6	56,7	17,9	18,7	19,3	9,8	9,5	6,7
2008	100	94,1	75,1	57,0	18,1	19,0	19,6	9,9	9,7	5,9
2009	100	.	.	58,9
2010	100

6 Bruttoinlandsprodukt und seine Verwendung (preisbereinigt) in Deutschland 1991 bis 2010

Jahr	Bruttoinlandsprodukt	Inländische Verwendung								Restposten
		insgesamt	Konsumausgaben			Bruttoanlageinvestitionen				
			zusammen	Private Konsumausgaben	Konsumausgaben des Staates	zusammen	Neue Anlagen	Neue Ausrüstungen und sonstige Anlagen	Neue Bauten	
Kettenindex (2000 = 100)										
1991	85,36	•	84,39	84,34	84,58	85,14	84,89	77,93	89,77	•
1992	87,26	•	87,62	87,13	89,16	89,09	88,85	76,64	99,12	•
1993	86,56	•	88,17	87,83	89,25	85,24	85,04	67,20	101,01	•
1994	88,86	•	90,08	89,57	91,68	88,90	88,62	67,03	108,16	•
1995	90,54	•	91,97	91,52	93,39	88,72	88,52	68,84	106,25	•
1996	91,44	•	93,36	92,72	95,33	88,26	88,24	71,41	103,35	•
1997	93,09	•	94,06	93,50	95,81	89,14	89,30	75,28	101,84	•
1998	94,98	•	95,51	94,86	97,53	92,68	92,82	83,64	100,95	•
1999	96,89	•	97,92	97,68	98,65	97,08	97,36	91,56	102,46	•
2000	100	•	100	100	100	100	100	100	100	•
2001	101,24	•	101,54	101,87	100,53	96,35	97,04	98,92	95,40	•
2002	101,24	•	101,30	101,07	102,01	90,50	91,52	93,45	89,84	•
2003	101,02	•	101,50	101,20	102,40	90,23	90,80	93,61	88,37	•
2004	102,24	•	101,39	101,29	101,67	89,96	90,65	97,41	84,96	•
2005	103,01	•	101,74	101,63	102,04	90,73	91,40	102,26	82,40	•
2006	106,48	•	103,03	103,02	103,04	97,96	98,74	113,77	86,40	•
2007	109,31	•	103,24	102,77	104,73	102,55	103,18	124,53	85,97	•
2008	110,39	•	104,39	103,52	107,17	105,14	105,73	129,12	87,01	•
2009	105,18	•	•	103,32	•	•	•	•	•	•
2010	109,00	•	•	•	•	•	•	•	•	•
Veränderung gegenüber dem Vorjahr in %										
1992	2,2	•	3,8	3,3	5,4	4,6	4,7	-1,7	10,4	•
1993	-0,8	•	0,6	0,8	0,1	-4,3	-4,3	-12,3	1,9	•
1994	2,7	•	2,2	2,0	2,7	4,3	4,2	-0,3	7,1	•
1995	1,9	•	2,1	2,2	1,9	-0,2	-0,1	2,7	-1,8	•
1996	1,0	•	1,5	1,3	2,1	-0,5	-0,3	3,7	-2,7	•
1997	1,8	•	0,7	0,8	0,5	1,0	1,2	5,4	-1,5	•
1998	2,0	•	1,5	1,5	1,8	4,0	3,9	11,1	-0,9	•
1999	2,0	•	2,5	3,0	1,1	4,7	4,9	9,5	1,5	•
2000	3,2	•	2,1	2,4	1,4	3,0	2,7	9,2	-2,4	•
2001	1,2	•	1,5	1,9	0,5	-3,7	-3,0	-1,1	-4,6	•
2002	0,0	•	-0,2	-0,8	1,5	-6,1	-5,7	-5,5	-5,8	•
2003	-0,2	•	0,2	0,1	0,4	-0,3	-0,8	0,2	-1,6	•
2004	1,2	•	-0,1	0,1	-0,7	-0,3	-0,2	4,1	-3,9	•
2005	0,8	•	0,3	0,3	0,4	0,9	0,8	5,0	-3,0	•
2006	3,4	•	1,3	1,4	1,0	8,0	8,0	11,3	4,9	•
2007	2,7	•	0,2	-0,2	1,6	4,7	4,5	9,5	-0,5	•
2008	1,0	•	1,1	0,7	2,3	2,5	2,5	3,7	1,2	•
2009	-4,7	•	•	-0,2	•	•	•	•	•	•
2010	3,6	•	•	•	•	•	•	•	•	•

7 Inlandsprodukt, Nationaleinkommen und Volkseinkommen in jeweiligen Preisen in Berlin 1991 bis 2009

Jahr	Bruttoinlandsprodukt	Saldo der Primäreinkommen aus der übrigen Welt ¹	Bruttonationaleinkommen (Sp.1+2)	Abschreibungen	Nettonationaleinkommen (Sp.3-4)	Produktions- und Importabgaben abzgl. Subventionen ²	Volkseinkommen		
							insgesamt (Sp.5-6)	Arbeitnehmerentgelt (Inländer)	Unternehmens- und Vermögenseinkommen
	1	2	3	4	5	6	7	8	9
Mill. EUR									
1991	63 369	- 3 909	59 460	8 069	51 391	3 429	47 962	34 440	13 523
1992	69 731	- 5 523	64 208	8 811	55 396	4 491	50 906	37 446	13 459
1993	74 775	- 6 943	67 832	9 400	58 432	5 345	53 087	39 548	13 539
1994	77 355	- 6 934	70 422	9 792	60 630	5 536	55 093	40 347	14 746
1995	79 917	- 7 092	72 824	10 188	62 637	5 184	57 452	41 672	15 780
1996	78 716	- 5 359	73 357	10 498	62 859	5 921	56 938	41 407	15 531
1997	77 719	- 5 337	72 382	10 914	61 468	5 898	55 570	40 579	14 992
1998	77 576	- 5 654	71 923	11 317	60 606	6 000	54 606	40 498	14 108
1999	77 946	- 5 265	72 681	11 653	61 028	6 532	54 496	40 954	13 542
2000	78 382	- 5 293	73 088	12 129	60 960	6 654	54 305	41 665	12 641
2001	78 686	- 6 133	72 553	12 356	60 197	6 669	53 528	41 548	11 981
2002	78 688	- 6 297	72 391	12 368	60 022	6 897	53 126	40 856	12 269
2003	78 124	- 5 766	72 358	12 136	60 223	7 229	52 994	40 036	12 958
2004	77 624	- 3 566	74 058	12 105	61 953	7 103	54 850	39 847	15 003
2005	79 302	- 5 092	74 210	12 231	61 979	7 496	54 483	39 058	15 425
2006	82 414	- 4 309	78 105	12 497	65 608	8 323	57 285	39 612	17 673
2007	86 065	- 4 697	81 368	13 149	68 219	9 287	58 932	40 641	18 290
2008	90 051	- 7 352	82 698	13 448	69 250	9 664	59 587	42 095	17 492
2009	91 843	- 10 101	81 742	13 433	68 309	9 945	58 365	43 091	15 274
Veränderung gegenüber dem Vorjahr in %									
1992	10,0	x	8,0	9,2	7,8	31,0	6,1	8,7	-0,5
1993	7,2	x	5,6	6,7	5,5	19,0	4,3	5,6	0,6
1994	3,5	x	3,8	4,2	3,8	3,6	3,8	2,0	8,9
1995	3,3	x	3,4	4,0	3,3	-6,4	4,3	3,3	7,0
1996	-1,5	x	0,7	3,0	0,4	14,2	-0,9	-0,6	-1,6
1997	-1,3	x	-1,3	4,0	-2,2	-0,4	-2,4	-2,0	-3,5
1998	-0,2	x	-0,6	3,7	-1,4	1,7	-1,7	-0,2	-5,9
1999	0,5	x	1,1	3,0	0,7	8,9	-0,2	1,1	-4,0
2000	0,6	x	0,6	4,1	-0,1	1,9	-0,3	1,7	-6,7
2001	0,4	x	-0,7	1,9	-1,3	0,2	-1,4	-0,3	-5,2
2002	0,0	x	-0,2	0,1	-0,3	3,4	-0,8	-1,7	2,4
2003	-0,7	x	-0,0	-1,9	0,3	4,8	-0,2	-2,0	5,6
2004	-0,6	x	2,3	-0,3	2,9	-1,7	3,5	-0,5	15,8
2005	2,2	x	0,2	1,0	0,0	5,5	-0,7	-2,0	2,8
2006	3,9	x	5,2	2,2	5,9	11,0	5,1	1,4	14,6
2007	4,4	x	4,2	5,2	4,0	11,6	2,9	2,6	3,5
2008	4,6	x	1,6	2,3	1,5	4,1	1,1	3,6	-4,4
2009	2,0	x	-1,2	-0,1	-1,4	2,9	-2,1	2,4	-12,7
2000 = 100									
1991	80,8	x	81,4	66,5	84,3	51,5	88,3	82,7	107,0
1995	102,0	x	99,6	84,0	102,8	77,9	105,8	100,0	124,8
2000	100	x	100	100	100	100	100	100	100
2005	101,2	x	101,5	100,8	101,7	112,7	100,3	93,7	122,0
2006	105,1	x	106,9	103,0	107,6	125,1	105,5	95,1	139,8
2007	109,8	x	111,3	108,4	111,9	139,6	108,5	97,5	144,7
2008	114,9	x	113,1	110,9	113,6	145,2	109,7	101,0	138,4
2009	117,2	x	111,8	110,8	112,1	149,4	107,5	103,4	120,8
Bruttoinlandsprodukt = 100									
1991	100	-6,2	93,8	12,7	81,1	5,4	75,7	54,3	21,3
1995	100	-8,9	91,1	12,7	78,4	6,5	71,9	52,1	19,7
2000	100	-6,8	93,2	15,5	77,8	8,5	69,3	53,2	16,1
2005	100	-6,4	93,6	15,4	78,2	9,5	68,7	49,3	19,5
2006	100	-5,2	94,8	15,2	79,6	10,1	69,5	48,1	21,4
2007	100	-5,5	94,5	15,3	79,3	10,8	68,5	47,2	21,3
2008	100	-8,2	91,8	14,9	76,9	10,7	66,2	46,7	19,4
2009	100	-11,0	89,0	14,6	74,4	10,8	63,5	46,9	16,6
Anteil an Deutschland in %									
1991	4,1	x	3,9	3,8	3,9	2,5	4,0	4,1	3,9
1995	4,3	x	4,0	3,8	4,0	3,1	4,1	4,2	3,9
2000	3,8	x	3,6	3,9	3,5	3,2	3,6	3,8	3,0
2005	3,5	x	3,3	3,6	3,2	3,1	3,2	3,5	2,7
2006	3,5	x	3,3	3,6	3,2	3,3	3,2	3,4	2,8
2007	3,5	x	3,3	3,7	3,2	3,3	3,2	3,4	2,8
2008	3,6	x	3,3	3,7	3,2	3,4	3,2	3,4	2,7
2009	3,8	x	3,4	3,7	3,3	3,6	3,3	3,5	2,7

1 Aus der übrigen Welt empfangene Arbeitnehmerentgelte, Vermögenseinkommen und Subventionen abzüglich an die übrige Welt geleistete Arbeitnehmerentgelte, Vermögenseinkommen und Produktions- und Importabgaben.

2 Vom Staat empfangene Abgaben bzw. vom Staat gezahlte Subventionen.

8 Inlandsprodukt, Nationaleinkommen und Volkseinkommen in jeweiligen Preisen in Deutschland 1991 bis 2009

Jahr	Bruttoinlandsprodukt	Saldo der Primäreinkommen aus der übrigen Welt ¹	Bruttonationaleinkommen (Sp.1+2)	Abschreibungen	Nettonationaleinkommen (Sp.3-4)	Produktions- und Importabgaben abzgl. Subventionen ²	Volkseinkommen		
							insgesamt (Sp.5-6)	Arbeitnehmerentgelt (Inländer)	Unternehmens- und Vermögenseinkommen
	1	2	3	4	5	6	7	8	9
Mill. EUR									
1991	1 534 600	6 950	1 541 550	214 430	1 327 120	134 550	1 192 570	847 010	345 560
1992	1 646 620	6 080	1 652 700	234 470	1 418 230	148 450	1 269 780	917 170	352 610
1993	1 694 370	2 590	1 696 960	250 090	1 446 870	159 210	1 287 660	938 770	348 890
1994	1 780 780	- 9 570	1 771 210	260 770	1 510 440	169 440	1 341 000	961 860	379 140
1995	1 848 450	- 13 690	1 834 760	270 480	1 564 280	167 060	1 397 220	997 020	400 200
1996	1 876 180	- 9 890	1 866 290	276 100	1 590 190	172 460	1 417 730	1 006 620	411 110
1997	1 915 580	- 13 870	1 901 710	283 160	1 618 550	179 930	1 438 620	1 010 690	427 930
1998	1 965 380	- 20 360	1 945 020	290 220	1 654 800	188 710	1 466 090	1 032 250	433 840
1999	2 012 000	- 21 530	1 990 470	297 050	1 693 420	206 160	1 487 260	1 059 510	427 750
2000	2 062 500	- 19 340	2 043 160	308 480	1 734 680	210 250	1 524 430	1 100 060	424 370
2001	2 113 160	- 21 010	2 092 150	316 410	1 775 740	214 890	1 560 850	1 120 610	440 240
2002	2 143 180	- 26 540	2 116 640	321 880	1 794 760	218 640	1 576 120	1 128 320	447 800
2003	2 163 800	- 15 130	2 148 670	323 030	1 825 640	226 030	1 599 610	1 132 080	467 530
2004	2 210 900	21 180	2 232 080	328 250	1 903 830	231 530	1 672 300	1 137 130	535 170
2005	2 242 200	26 630	2 268 830	335 920	1 932 910	238 230	1 694 680	1 129 860	564 820
2006	2 326 500	48 260	2 374 760	342 920	2 031 840	252 740	1 779 100	1 149 510	629 590
2007	2 432 400	42 770	2 475 170	359 040	2 116 130	278 320	1 837 810	1 180 950	656 860
2008	2 481 200	39 650	2 520 850	367 160	2 153 690	282 670	1 871 020	1 223 280	647 740
2009	2 397 100	33 840	2 430 940	366 090	2 064 850	273 020	1 791 830	1 225 860	565 970
Veränderung gegenüber dem Vorjahr in %									
1992	7,3	x	7,2	9,3	6,9	10,3	6,5	8,3	2,0
1993	2,9	x	2,7	6,7	2,0	7,2	1,4	2,4	- 1,1
1994	5,1	x	4,4	4,3	4,4	6,4	4,1	2,5	8,7
1995	3,8	x	3,6	3,7	3,6	- 1,4	4,2	3,7	5,6
1996	1,5	x	1,7	2,1	1,7	3,2	1,5	1,0	2,7
1997	2,1	x	1,9	2,6	1,8	4,3	1,5	0,4	4,1
1998	2,6	x	2,3	2,5	2,2	4,9	1,9	2,1	1,4
1999	2,4	x	2,3	2,4	2,3	9,2	1,4	2,6	- 1,4
2000	2,5	x	2,6	3,8	2,4	2,0	2,5	3,8	- 0,8
2001	2,5	x	2,4	2,6	2,4	2,2	2,4	1,9	3,7
2002	1,4	x	1,2	1,7	1,1	1,7	1,0	0,7	1,7
2003	1,0	x	1,5	0,4	1,7	3,4	1,5	0,3	4,4
2004	2,2	x	3,9	1,6	4,3	2,4	4,5	0,4	14,5
2005	1,4	x	1,6	2,3	1,5	2,9	1,3	- 0,6	5,5
2006	3,8	x	4,7	2,1	5,1	6,1	5,0	1,7	11,5
2007	4,6	x	4,2	4,7	4,1	10,1	3,3	2,7	4,3
2008	2,0	x	1,8	2,3	1,8	1,6	1,8	3,6	- 1,4
2009	- 3,4	x	- 3,6	- 0,3	- 4,1	- 3,4	- 4,2	0,2	- 12,6
2000 = 100									
1991	74,4	x	75,4	69,5	76,5	64,0	78,2	77,0	81,4
1995	89,6	x	89,8	87,7	90,2	79,5	91,7	90,6	94,3
2000	100	x	100	100	100	100	100	100	100
2005	108,7	x	111,0	108,9	111,4	113,3	111,2	102,7	133,1
2006	112,8	x	116,2	111,2	117,1	120,2	116,7	104,5	148,4
2007	117,9	x	121,1	116,4	122,0	132,4	120,6	107,4	154,8
2008	120,3	x	123,4	119,0	124,2	134,4	122,7	111,2	152,6
2009	116,2	x	119,0	118,7	119,0	129,9	117,5	111,4	133,4
Bruttoinlandsprodukt = 100									
1991	100	0,5	100,5	14,0	86,5	8,8	77,7	55,2	22,5
1995	100	- 0,7	99,3	14,6	84,6	9,0	75,6	53,9	21,7
2000	100	- 0,9	99,1	15,0	84,1	10,2	73,9	53,3	20,6
2005	100	1,2	101,2	15,0	86,2	10,6	75,6	50,4	25,2
2006	100	2,1	102,1	14,7	87,3	10,9	76,5	49,4	27,1
2007	100	1,8	101,8	14,8	87,0	11,4	75,6	48,6	27,0
2008	100	1,6	101,6	14,8	86,8	11,4	75,4	49,3	26,1
2009	100	1,4	101,4	15,3	86,1	11,4	74,7	51,1	23,6

1 Aus der übrigen Welt empfangene Arbeitnehmerentgelte, Vermögenseinkommen und Subventionen abzüglich an die übrige Welt geleistete Arbeitnehmerentgelte, Vermögenseinkommen und Produktions- und Importabgaben.

2 Vom Staat empfangene Abgaben bzw. vom Staat gezahlte Subventionen.

9 Primäreinkommen der privaten Haushalte in Berlin 1991 bis 2009 nach Einkommensarten

Jahr	Primäreinkommen	Davon					Nachrichtlich: Sparquote
		empfangenes Arbeitnehmer- entgelt	Betriebsüberschuss/ Selbständigen- einkommen	Vermögenseinkommen			
				empfangene	geleistete	Saldo	
Mill. EUR							%
1991	47 455	34 440	5 932	•	•	7 084	11,5
1992	50 818	37 446	6 375	•	•	6 997	11,6
1993	53 373	39 548	6 571	•	•	7 254	11,4
1994	55 524	40 347	7 010	•	•	8 167	10,8
1995	57 292	41 672	7 339	10 466	2 186	8 280	10,0
1996	56 523	41 407	7 010	10 173	2 067	8 106	9,3
1997	55 188	40 579	6 713	9 876	1 980	7 896	8,7
1998	54 428	40 498	6 294	9 559	1 923	7 635	9,0
1999	54 953	40 954	6 079	9 825	1 905	7 920	8,2
2000	55 492	41 665	6 036	9 877	2 086	7 791	7,8
2001	55 020	41 548	5 937	9 577	2 042	7 535	7,6
2002	53 990	40 856	6 296	8 668	1 830	6 838	8,0
2003	53 651	40 036	6 195	9 010	1 590	7 421	8,3
2004	53 528	39 847	6 246	8 918	1 484	7 434	8,8
2005	53 282	39 058	6 518	9 133	1 428	7 706	8,9
2006	55 153	39 612	6 959	10 078	1 497	8 581	9,2
2007	56 715	40 641	6 986	10 722	1 634	9 088	9,5
2008	58 820	42 095	7 231	11 208	1 713	9 494	10,5
2009	58 628	43 091	6 986	9 958	1 407	8 551	9,8
Veränderung gegenüber dem Vorjahr in %							
1992	7,1	8,7	7,5	•	•	- 1,2	x
1993	5,0	5,6	3,1	•	•	3,7	x
1994	4,0	2,0	6,7	•	•	12,6	x
1995	3,2	3,3	4,7	•	•	1,4	x
1996	- 1,3	- 0,6	- 4,5	- 2,8	- 5,4	- 2,1	x
1997	- 2,4	- 2,0	- 4,2	- 2,9	- 4,2	- 2,6	x
1998	- 1,4	- 0,2	- 6,2	- 3,2	- 2,9	- 3,3	x
1999	1,0	1,1	- 3,4	2,8	- 0,9	3,7	x
2000	1,0	1,7	- 0,7	0,5	9,5	- 1,6	x
2001	- 0,9	- 0,3	- 1,7	- 3,0	- 2,1	- 3,3	x
2002	- 1,9	- 1,7	6,0	- 9,5	- 10,4	- 9,3	x
2003	- 0,6	- 2,0	- 1,6	3,9	- 13,2	8,5	x
2004	- 0,2	- 0,5	0,8	- 1,0	- 6,6	0,2	x
2005	- 0,5	- 2,0	4,3	2,4	- 3,8	3,7	x
2006	3,5	1,4	6,8	10,3	4,9	11,4	x
2007	2,8	2,6	0,4	6,4	9,2	5,9	x
2008	3,7	3,6	3,5	4,5	4,8	4,5	x
2009	- 0,3	2,4	- 3,4	- 11,1	- 17,9	- 9,9	x
2000 = 100							
1991	85,5	82,7	98,3	•	•	90,9	x
1995	103,2	100,0	121,6	106,0	104,8	106,3	x
2000	100	100	100	100	100	100	x
2005	96,0	93,7	108,0	92,5	68,4	98,9	x
2006	99,4	95,1	115,3	102,0	71,8	110,1	x
2007	102,2	97,5	115,7	108,6	78,4	116,6	x
2008	106,0	101,0	119,8	113,5	82,2	121,9	x
2009	105,7	103,4	115,7	100,8	67,5	109,7	x
Anteil am Primäreinkommen in %							
1991	100	72,6	12,5	•	•	14,9	x
1995	100	72,7	12,8	18,3	3,8	14,5	x
2000	100	75,1	10,9	17,8	3,8	14,0	x
2005	100	73,3	12,2	17,1	2,7	14,5	x
2006	100	71,8	12,6	18,3	2,7	15,6	x
2007	100	71,7	12,3	18,9	2,9	16,0	x
2008	100	71,6	12,3	19,1	2,9	16,1	x
2009	100	73,5	11,9	17,0	2,4	14,6	x
Anteil an Deutschland in %							
1991	4,0	4,1	3,7	•	•	4,0	x
1995	4,1	4,2	3,8	3,8	3,2	3,9	x
2000	3,6	3,8	3,2	2,9	2,9	2,9	x
2005	3,2	3,5	3,3	2,4	2,5	2,4	x
2006	3,2	3,4	3,3	2,4	2,5	2,4	x
2007	3,2	3,4	3,3	2,5	2,5	2,5	x
2008	3,2	3,4	3,2	2,4	2,6	2,4	x
2009	3,3	3,5	3,3	2,4	2,7	2,4	x

10 Primäreinkommen und verfügbares Einkommen der privaten Haushalte in Berlin 1991 bis 2009

Jahr	Primäreinkommen	Einkommentransfers (saldiert)								Verfügbares Einkommen
		insgesamt	davon						sonstige laufende Transfers (saldiert)	
			ausgewählte empfangene			ausgewählte geleistete				
			zusammen	darunter:		zusammen	Einkommen- und Vermögensteuern	Sozialbeiträge		
monetäre Sozialleistungen der	Arbeitslosenversicherung, Sozialhilfe									
			Alters- und Hinterbliebenenversorgung							
Mill. EUR										
1991	47 455	- 4 620	11 336	5 917	2 550	16 378	4 068	12 310	423	42 836
1992	50 818	- 5 746	12 661	6 507	2 921	18 909	5 483	13 426	502	45 072
1993	53 373	- 6 461	13 821	7 116	3 429	20 775	6 434	14 341	493	46 912
1994	55 524	- 7 782	14 395	7 836	3 394	22 682	7 243	15 439	505	47 742
1995	57 292	- 7 825	15 453	8 535	3 529	23 720	7 185	16 535	442	49 467
1996	56 523	- 7 452	16 858	8 993	3 803	24 764	7 750	17 014	454	49 071
1997	55 188	- 6 885	17 426	9 330	4 067	24 812	7 375	17 438	502	48 303
1998	54 428	- 6 998	17 733	9 607	4 136	25 188	7 668	17 520	457	47 430
1999	54 953	- 6 670	18 117	9 857	4 141	25 294	7 917	17 378	506	48 282
2000	55 492	- 7 114	18 297	10 159	3 940	25 881	8 382	17 498	470	48 378
2001	55 020	- 6 230	19 070	10 564	4 083	25 695	8 236	17 459	395	48 789
2002	53 990	- 5 247	19 851	11 137	4 350	25 476	8 037	17 439	378	48 743
2003	53 651	- 4 079	20 183	11 355	4 458	24 646	7 472	17 173	383	49 571
2004	53 528	- 3 787	20 218	11 408	4 407	24 301	7 306	16 995	296	49 741
2005	53 282	- 2 797	20 839	11 437	5 356	24 005	7 042	16 963	368	50 484
2006	55 153	- 3 283	20 839	11 448	5 318	24 433	7 399	17 034	311	51 869
2007	56 715	- 4 381	20 366	11 498	4 795	24 986	7 851	17 135	238	52 334
2008	58 820	- 5 196	20 499	11 641	4 705	25 967	8 241	17 727	272	53 624
2009	58 628	- 4 215	21 935	11 998	4 908	26 670	8 224	18 445	520	54 413
Veränderung gegenüber dem Vorjahr in %										
1992	7,1	24,4	11,7	10,0	14,6	15,5	34,8	9,1	18,7	5,2
1993	5,0	12,4	9,2	9,4	17,4	9,9	17,3	6,8	- 1,8	4,1
1994	4,0	20,4	4,2	10,1	- 1,0	9,2	12,6	7,7	2,4	1,8
1995	3,2	0,6	7,4	8,9	4,0	4,6	- 0,8	7,1	- 12,5	3,6
1996	- 1,3	- 4,8	9,1	5,4	7,8	4,4	7,9	2,9	2,8	- 0,8
1997	- 2,4	- 7,6	3,4	3,7	7,0	0,2	- 4,8	2,5	10,5	- 1,6
1998	- 1,4	1,6	1,8	3,0	1,7	1,5	4,0	0,5	- 8,8	- 1,8
1999	1,0	- 4,7	2,2	2,6	0,1	0,4	3,2	- 0,8	10,7	1,8
2000	1,0	6,7	1,0	3,1	- 4,9	2,3	5,9	0,7	- 7,2	0,2
2001	- 0,9	- 12,4	4,2	4,0	3,7	- 0,7	- 1,7	- 0,2	- 16,0	0,8
2002	- 1,9	- 15,8	4,1	5,4	6,5	- 0,9	- 2,4	- 0,1	- 4,1	- 0,1
2003	- 0,6	- 22,3	1,7	2,0	2,5	- 3,3	- 7,0	- 1,5	1,3	1,7
2004	- 0,2	- 7,2	0,2	0,5	- 1,1	- 1,4	- 2,2	- 1,0	- 22,6	0,3
2005	- 0,5	- 26,1	3,1	0,3	21,5	- 1,2	- 3,6	- 0,2	24,3	1,5
2006	3,5	17,4	- 0,0	0,1	- 0,7	1,8	5,1	0,4	- 15,6	2,7
2007	2,8	33,4	- 2,3	0,4	- 9,8	2,3	6,1	0,6	- 23,4	0,9
2008	3,7	18,6	0,7	1,2	- 1,9	3,9	5,0	3,5	14,0	2,5
2009	- 0,3	- 18,9	7,0	3,1	4,3	2,7	- 0,2	4,1	91,4	1,5
2000 ± 100										
1991	85,5	64,9	62,0	58,2	64,7	63,3	48,5	70,4	90,0	88,5
1995	103,2	110,0	84,5	84,0	89,6	91,7	85,7	94,5	94,0	102,2
2000	100	100	100	100	100	100	100	100	100	100
2005	96,0	39,3	113,9	112,6	136,0	92,8	84,0	96,9	78,4	104,4
2006	99,4	46,2	113,9	112,7	135,0	94,4	88,3	97,3	66,2	107,2
2007	102,2	61,6	111,3	113,2	121,7	96,5	93,7	97,9	50,7	108,2
2008	106,0	73,0	112,0	114,6	119,4	100,3	98,3	101,3	57,8	110,8
2009	105,7	59,2	119,9	118,1	124,6	103,0	98,1	105,4	110,6	112,5
Anteil am Primäreinkommen in %										
1991	100	- 9,7	23,9	12,5	5,4	34,5	8,6	25,9	0,9	90,3
1995	100	- 13,7	27,0	14,9	6,2	41,4	12,5	28,9	0,8	86,3
2000	100	- 12,8	33,0	18,3	7,1	46,6	15,1	31,5	0,8	87,2
2005	100	- 5,3	39,1	21,5	10,1	45,1	13,2	31,8	0,7	94,7
2006	100	- 6,0	37,8	20,8	9,6	44,3	13,4	30,9	0,6	94,0
2007	100	- 7,7	35,9	20,3	8,5	44,1	13,8	30,2	0,4	92,3
2008	100	- 8,8	34,9	19,8	8,0	44,1	14,0	30,1	0,5	91,2
2009	100	- 7,2	37,4	20,5	8,4	45,5	14,0	31,5	0,9	92,8
Anteil an Deutschland in %										
1991	4,0	x	4,5	4,0	6,4	3,8	2,8	4,2	x	4,3
1995	4,1	x	4,5	4,2	5,8	4,2	4,0	4,4	x	4,2
2000	3,6	x	4,5	4,2	6,2	4,0	3,9	4,1	x	3,7
2005	3,2	x	4,5	4,2	6,5	3,7	3,5	3,8	x	3,4
2006	3,2	x	4,5	4,2	6,6	3,7	3,5	3,7	x	3,5
2007	3,2	x	4,5	4,2	6,9	3,6	3,4	3,7	x	3,4
2008	3,2	x	4,5	4,2	7,1	3,6	3,3	3,7	x	3,4
2009	3,3	x	4,5	4,2	6,4	3,7	3,4	3,7	x	3,5

11 Arbeitnehmerentgelt, Bruttolöhne und -gehälter in Berlin 1991 bis 2010

Jahr	Arbeitnehmerentgelt der Inländer	Arbeitnehmerentgelt im Inland	Davon		Nachrichtlich			
			Sozialbeiträge der Arbeitgeber	Bruttolöhne und -gehälter	Arbeitnehmerentgelt der Inländer	Arbeitnehmerentgelt im Inland	Sozialbeiträge der Arbeitgeber	Bruttolöhne und -gehälter
Mill. EUR			EUR					
1991	34 440	36 389	6 537	29 852	23 016	23 451	4 213	19 238
1992	37 446	39 750	7 251	32 499	25 706	26 187	4 777	21 410
1993	39 548	42 015	7 600	34 415	27 446	27 965	5 058	22 907
1994	40 347	42 832	8 104	34 728	28 471	28 999	5 487	23 512
1995	41 672	44 263	8 589	35 674	29 577	30 144	5 849	24 295
1996	41 407	44 026	8 564	35 463	30 028	30 647	5 961	24 686
1997	40 579	43 233	8 625	34 607	30 209	30 863	6 157	24 706
1998	40 498	43 681	8 760	34 922	30 654	31 432	6 303	25 129
1999	40 954	44 059	8 665	35 394	30 916	31 681	6 230	25 450
2000	41 665	45 103	8 938	36 165	31 263	32 048	6 351	25 697
2001	41 548	45 155	8 817	36 338	31 489	32 280	6 303	25 977
2002	40 856	44 727	8 751	35 976	31 770	32 608	6 380	26 228
2003	40 036	44 170	8 774	35 395	32 053	32 949	6 545	26 404
2004	39 847	44 083	8 667	35 416	31 823	32 959	6 480	26 479
2005	39 058	43 474	8 463	35 011	31 822	32 757	6 377	26 380
2006	39 612	44 141	8 536	35 605	31 911	32 827	6 348	26 479
2007	40 641	45 324	8 625	36 699	32 060	32 936	6 268	26 668
2008	42 095	47 100	8 860	38 240	32 553	33 485	6 299	27 186
2009	43 091	48 367	9 202	39 165	32 880	33 836	6 438	27 398
2010	•	49 799	9 433	40 366	•	34 433	6 522	27 911
Veränderung gegenüber dem Vorjahr in %								
1992	8,7	9,2	10,9	8,9	11,7	11,7	13,4	11,3
1993	5,6	5,7	4,8	5,9	6,8	6,8	5,9	7,0
1994	2,0	1,9	6,6	0,9	3,7	3,7	8,5	2,6
1995	3,3	3,3	6,0	2,7	3,9	3,9	6,6	3,3
1996	-0,6	-0,5	-0,3	-0,6	1,5	1,7	1,9	1,6
1997	-2,0	-1,8	0,7	-2,4	0,6	0,7	3,3	0,1
1998	-0,2	1,0	1,6	0,9	1,5	1,8	2,4	1,7
1999	1,1	0,9	-1,1	1,4	0,9	0,8	-1,2	1,3
2000	1,7	2,4	3,2	2,2	1,1	1,2	1,9	1,0
2001	-0,3	0,1	-1,4	0,5	0,7	0,7	-0,8	1,1
2002	-1,7	-0,9	-0,7	-1,0	0,9	1,0	1,2	1,0
2003	-2,0	-1,2	0,3	-1,6	0,9	1,0	2,6	0,7
2004	-0,5	-0,2	-1,2	0,1	-0,7	0,0	-1,0	0,3
2005	-2,0	-1,4	-2,4	-1,1	-0,0	-0,6	-1,6	-0,4
2006	1,4	1,5	0,9	1,7	0,3	0,2	-0,5	0,4
2007	2,6	2,7	1,0	3,1	0,5	0,3	-1,3	0,7
2008	3,6	3,9	2,7	4,2	1,5	1,7	0,5	1,9
2009	2,4	2,7	3,9	2,4	1,0	1,0	2,2	0,8
2010	•	3,0	2,5	3,1	•	1,8	1,3	1,9
2000 ± 100								
1991	82,7	80,7	73,1	82,5	73,6	73,2	66,3	74,9
1995	100,0	98,1	96,1	98,6	94,6	94,1	92,1	94,5
2000	100	100	100	100	100	100	100	100
2005	93,7	96,4	94,7	96,8	101,8	102,2	100,4	102,7
2006	95,1	97,9	95,5	98,5	102,1	102,4	100,0	103,0
2007	97,5	100,5	96,5	101,5	102,5	102,8	98,7	103,8
2008	101,0	104,4	99,1	105,7	104,1	104,5	99,2	105,8
2009	103,4	107,2	103,0	108,3	105,2	105,6	101,4	106,6
2010	•	110,4	105,5	111,6	•	107,4	102,7	108,6
Arbeitnehmerentgelt im Inland ± 100								
1991	94,6	100	18,0	82,0	98,1	100	18,0	82,0
1995	94,1	100	19,4	80,6	98,1	100	19,4	80,6
2000	92,4	100	19,8	80,2	97,6	100	19,8	80,2
2005	89,8	100	19,5	80,5	97,1	100	19,5	80,5
2006	89,7	100	19,3	80,7	97,2	100	19,3	80,7
2007	89,7	100	19,0	81,0	97,3	100	19,0	81,0
2008	89,4	100	18,8	81,2	97,2	100	18,8	81,2
2009	89,1	100	19,0	81,0	97,2	100	19,0	81,0
2010	•	100	18,9	81,1	•	100	18,9	81,1
Anteil an Deutschland in %				Deutschland ± 100				
1991	4,1	4,3	4,3	4,3	95,5	97,4	96,1	97,7
1995	4,2	4,4	4,5	4,4	100,3	102,3	103,2	102,0
2000	3,8	4,1	4,1	4,1	99,8	102,5	103,0	102,3
2005	3,5	3,8	3,9	3,8	96,8	99,9	100,8	99,7
2006	3,4	3,8	3,8	3,8	96,1	99,0	98,7	99,1
2007	3,4	3,8	3,9	3,8	95,6	98,5	99,0	98,3
2008	3,4	3,9	3,9	3,8	95,2	98,2	98,6	98,1
2009	3,5	3,9	3,9	3,9	95,9	99,0	98,8	99,0
2010	•	4,0	3,9	4,0	•	98,6	98,2	98,6

12 Einwohner und Erwerbstätige in Berlin 1991 bis 2010

Jahr	Einwohner	Erwerbstätige Inländer			Erwerbstätige im Inland		
		insgesamt	Selbstständige und mithelfende Familienangehörige	Arbeitnehmer	insgesamt	Selbstständige und mithelfende Familienangehörige	Arbeitnehmer
Durchschnitt in 1000 Personen							
1991	3 438,8	1 617,8	121,4	1 496,4	1 673,1	121,4	1 551,7
1992	3 454,6	1 586,4	129,6	1 456,7	1 647,6	129,6	1 517,9
1993	3 470,6	1 578,5	137,6	1 440,9	1 640,0	137,6	1 502,4
1994	3 477,2	1 566,9	149,8	1 417,1	1 626,8	149,8	1 477,0
1995	3 471,0	1 563,8	154,9	1 408,9	1 623,2	154,9	1 468,4
1996	3 466,5	1 538,7	159,8	1 378,9	1 596,4	159,8	1 436,6
1997	3 445,0	1 506,1	162,9	1 343,2	1 563,7	162,9	1 400,8
1998	3 414,3	1 484,3	163,1	1 321,1	1 552,8	163,1	1 389,7
1999	3 393,3	1 486,2	161,5	1 324,7	1 552,2	161,5	1 390,7
2000	3 384,1	1 500,8	168,1	1 332,7	1 575,4	168,1	1 407,4
2001	3 385,1	1 491,8	172,4	1 319,4	1 571,2	172,4	1 398,9
2002	3 390,3	1 460,9	174,9	1 286,0	1 546,6	174,9	1 371,6
2003	3 391,5	1 434,5	185,5	1 249,1	1 526,0	185,5	1 340,6
2004	3 387,5	1 454,4	202,2	1 252,2	1 539,7	202,2	1 337,5
2005	3 391,8	1 443,2	215,8	1 227,4	1 543,0	215,8	1 327,2
2006	3 399,9	1 464,5	223,2	1 241,3	1 567,8	223,2	1 344,7
2007	3 407,6	1 495,5	227,8	1 267,6	1 604,0	227,8	1 376,2
2008	3 424,6	1 525,5	232,4	1 293,1	1 639,0	232,4	1 406,6
2009	3 434,6	1 549,0	238,4	1 310,6	1 667,9	238,4	1 429,4
2010	3 444,4	.	.	.	1 685,2	239,0	1 446,2
Veränderung gegenüber dem Vorjahr in %							
1992	0,5	- 1,9	6,8	- 2,6	- 1,5	6,8	- 2,2
1993	0,5	- 0,5	6,1	- 1,1	- 0,5	6,1	- 1,0
1994	0,2	- 0,7	8,9	- 1,7	- 0,8	8,9	- 1,7
1995	- 0,2	- 0,2	3,4	- 0,6	- 0,2	3,4	- 0,6
1996	- 0,1	- 1,6	3,2	- 2,1	- 1,7	3,2	- 2,2
1997	- 0,6	- 2,1	1,9	- 2,6	- 2,0	1,9	- 2,5
1998	- 0,9	- 1,5	0,1	- 1,6	- 0,7	0,1	- 0,8
1999	- 0,6	0,1	- 1,0	0,3	- 0,0	- 1,0	0,1
2000	- 0,3	1,0	4,1	0,6	1,5	4,1	1,2
2001	0,0	- 0,6	2,6	- 1,0	- 0,3	2,6	- 0,6
2002	0,2	- 2,1	1,5	- 2,5	- 1,6	1,5	- 1,9
2003	0,0	- 1,8	6,0	- 2,9	- 1,3	6,0	- 2,3
2004	- 0,1	1,4	9,0	0,2	0,9	9,0	- 0,2
2005	0,1	- 0,8	6,7	- 2,0	0,2	6,7	- 0,8
2006	0,2	1,5	3,4	1,1	1,6	3,4	1,3
2007	0,2	2,1	2,1	2,1	2,3	2,1	2,3
2008	0,5	2,0	2,0	2,0	2,2	2,0	2,2
2009	0,3	1,5	2,6	1,3	1,8	2,6	1,6
2010	0,3	.	.	.	1,0	0,2	1,2
2000 = 100							
1991	101,6	107,8	72,2	112,3	106,2	72,2	110,3
1995	102,6	104,2	92,1	105,7	103,0	92,1	104,3
2000	100	100	100	100	100	100	100
2001	100,0	99,4	102,6	99,0	99,7	102,6	99,4
2002	100,2	97,3	104,1	96,5	98,2	104,1	97,5
2003	100,2	95,6	110,4	93,7	96,9	110,4	95,3
2004	100,1	96,9	120,3	94,0	97,7	120,3	95,0
2005	100,2	96,2	128,4	92,1	97,9	128,4	94,3
2006	100,5	97,6	132,8	93,1	99,5	132,8	95,5
2007	100,7	99,6	135,5	95,1	101,8	135,5	97,8
2008	101,2	101,6	138,3	97,0	104,0	138,3	99,9
2009	101,5	103,2	141,9	98,3	105,9	141,9	101,6
2010	101,8	.	.	.	107,0	142,2	102,8
Anteil an Deutschland in %							
1991	4,3	4,2	3,4	4,3	4,3	3,4	4,4
1995	4,3	4,2	4,1	4,2	4,3	4,1	4,3
2000	4,1	3,8	4,3	3,8	4,0	4,3	4,0
2001	4,1	3,8	4,3	3,7	4,0	4,3	4,0
2002	4,1	3,7	4,4	3,7	4,0	4,4	3,9
2003	4,1	3,7	4,6	3,6	3,9	4,6	3,9
2004	4,1	3,7	4,8	3,6	4,0	4,8	3,9
2005	4,1	3,7	5,0	3,6	4,0	5,0	3,8
2006	4,1	3,8	5,1	3,6	4,0	5,1	3,9
2007	4,1	3,8	5,1	3,6	4,0	5,1	3,9
2008	4,2	3,8	5,2	3,6	4,1	5,2	3,9
2009	4,2	3,9	5,4	3,7	4,1	5,4	4,0
2010	4,2	.	.	.	4,2	5,4	4,0

13 Bruttoinlandsprodukt in jeweiligen Preisen je Einwohner in Deutschland 1991 bis 2010 nach Ländern

Jahr	Baden- Württemberg	Bayern	Berlin	Branden- burg	Bremen	Hamburg	Hessen	Mecklenburg- Vorpommern	Nieder- sachsen
EUR									
1991	23 430	22 724	18 427	7 660	26 838	33 845	24 419	7 470	18 890
1992	24 274	23 946	20 185	9 638	27 772	35 015	25 566	9 497	19 803
1993	23 729	24 012	21 545	11 758	27 900	35 848	25 663	11 550	19 981
1994	24 564	24 896	22 246	13 719	29 100	37 022	26 422	13 617	20 716
1995	25 358	25 523	23 024	15 036	29 805	37 977	27 146	14 965	20 858
1996	25 749	25 907	22 707	15 656	29 980	38 761	27 728	15 586	20 883
1997	26 180	26 472	22 560	16 017	31 081	40 010	28 117	15 940	21 186
1998	26 948	27 563	22 721	16 257	31 702	41 106	28 580	16 078	21 884
1999	27 700	28 405	22 970	16 822	32 083	41 493	29 720	16 605	22 197
2000	28 343	29 487	23 161	17 298	33 426	42 423	30 223	16 859	22 767
2001	29 309	30 090	23 244	17 695	34 419	44 403	31 204	17 342	22 904
2002	29 350	30 671	23 210	18 015	35 277	44 907	31 407	17 624	22 795
2003	29 521	30 797	23 035	18 213	35 892	44 980	32 145	17 906	22 961
2004	29 887	31 552	22 914	18 796	36 600	45 620	32 690	18 449	23 403
2005	30 050	32 063	23 381	19 191	37 460	46 378	33 226	18 816	24 070
2006	31 759	33 271	24 240	20 069	38 916	46 780	34 247	19 460	25 011
2007	33 338	34 745	25 257	20 929	40 329	47 605	35 413	20 664	26 036
2008	33 655	34 965	26 295	21 562	41 244	48 732	36 278	21 467	26 780
2009	31 752	33 897	26 741	21 547	40 440	47 541	35 513	21 354	25 913
2010	33 651	35 337	27 499	22 258	42 046	49 638	37 101	21 730	26 974
Veränderung gegenüber dem Vorjahr in %									
1992	3,6	5,4	9,5	25,8	3,5	3,5	4,7	27,1	4,8
1993	-2,2	0,3	6,7	22,0	0,5	2,4	0,4	21,6	0,9
1994	3,5	3,7	3,3	16,7	4,3	3,3	3,0	17,9	3,7
1995	3,2	2,5	3,5	9,6	2,4	2,6	2,7	9,9	0,7
1996	1,5	1,5	-1,4	4,1	0,6	2,1	2,1	4,1	0,1
1997	1,7	2,2	-0,6	2,3	3,7	3,2	1,4	2,3	1,5
1998	2,9	4,1	0,7	1,5	2,0	2,7	1,6	0,9	3,3
1999	2,8	3,1	1,1	3,5	1,2	0,9	4,0	3,3	1,4
2000	2,3	3,8	0,8	2,8	4,2	2,2	1,7	1,5	2,6
2001	3,4	2,0	0,4	2,3	3,0	4,7	3,2	2,9	0,6
2002	0,1	1,9	-0,1	1,8	2,5	1,1	0,7	1,6	-0,5
2003	0,6	0,4	-0,8	1,1	1,7	0,2	2,3	1,6	0,7
2004	1,2	2,5	-0,5	3,2	2,0	1,4	1,7	3,0	1,9
2005	0,5	1,6	2,0	2,1	2,3	1,7	1,6	2,0	2,9
2006	5,7	3,8	3,7	4,6	3,9	0,9	3,1	3,4	3,9
2007	5,0	4,4	4,2	4,3	3,6	1,8	3,4	6,2	4,1
2008	1,0	0,6	4,1	3,0	2,3	2,4	2,4	3,9	2,9
2009	-5,7	-3,1	1,7	-0,1	-1,9	-2,4	-2,1	-0,5	-3,2
2010	6,0	4,2	2,8	3,3	4,0	4,4	4,5	1,8	4,1
2000 = 100									
1991	82,7	77,1	79,6	44,3	80,3	79,8	80,8	44,3	83,0
1995	89,5	86,6	99,4	86,9	89,2	89,5	89,8	88,8	91,6
1996	90,8	87,9	98,0	90,5	89,7	91,4	91,7	92,4	91,7
1997	92,4	89,8	97,4	92,6	93,0	94,3	93,0	94,5	93,1
1998	95,1	93,5	98,1	94,0	94,8	96,9	94,6	95,4	96,1
1999	97,7	96,3	99,2	97,2	96,0	97,8	98,3	98,5	97,5
2000	100	100	100	100	100	100	100	100	100
2001	103,4	102,0	100,4	102,3	103,0	104,7	103,2	102,9	100,6
2002	103,6	104,0	100,2	104,1	105,5	105,9	103,9	104,5	100,1
2003	104,2	104,4	99,5	105,3	107,4	106,0	106,4	106,2	100,9
2004	105,4	107,0	98,9	108,7	109,5	107,5	108,2	109,4	102,8
2005	106,0	108,7	100,9	110,9	112,1	109,3	109,9	111,6	105,7
2006	112,1	112,8	104,7	116,0	116,4	110,3	113,3	115,4	109,9
2007	117,6	117,8	109,0	121,0	120,7	112,2	117,2	122,6	114,4
2008	118,7	118,6	113,5	124,7	123,4	114,9	120,0	127,3	117,6
2009	112,0	115,0	115,5	124,6	121,0	112,1	117,5	126,7	113,8
2010	118,7	119,8	118,7	128,7	125,8	117,0	122,8	128,9	118,5
Deutschland = 100									
1991	122,1	118,4	96,0	39,9	139,9	176,4	127,3	38,9	98,5
1995	112,0	112,8	101,7	66,4	131,7	167,8	119,9	66,1	92,1
2000	112,9	117,5	92,3	68,9	133,2	169,0	120,4	67,2	90,7
2001	114,2	117,2	90,6	68,9	134,1	173,0	121,6	67,6	89,2
2002	113,0	118,0	89,3	69,3	135,8	172,8	120,9	67,8	87,7
2003	112,6	117,5	87,8	69,5	136,9	171,5	122,6	68,3	87,6
2004	111,5	117,7	85,5	70,1	136,6	170,2	122,0	68,8	87,3
2005	110,5	117,9	86,0	70,6	137,8	170,6	122,2	69,2	88,5
2006	112,4	117,8	85,8	71,1	137,8	165,6	121,2	68,9	88,5
2007	112,7	117,5	85,4	70,8	136,4	161,0	119,8	69,9	88,1
2008	111,4	115,7	87,0	71,4	136,5	161,3	120,1	71,0	88,6
2009	108,5	115,8	91,3	73,6	138,1	162,4	121,3	72,9	88,5
2010	110,1	115,6	90,0	72,8	137,6	162,4	121,4	71,1	88,2

13 Bruttoinlandsprodukt in jeweiligen Preisen je Einwohner in Deutschland 1991 bis 2010 nach Ländern

Nordrhein-Westfalen	Rheinland-Pfalz	Saarland	Sachsen	Sachsen-Anhalt	Schleswig-Holstein	Thüringen	Deutschland	Jahr
EUR								
21 184	19 301	19 231	7 597	7 139	19 304	6 625	19 186	1991
22 069	19 801	19 921	9 618	9 146	20 188	9 083	20 431	1992
22 035	19 588	19 561	11 784	11 319	20 463	11 215	20 872	1993
22 688	20 262	20 557	13 875	13 144	21 089	13 208	21 871	1994
23 443	20 940	21 527	15 287	14 038	21 800	13 933	22 636	1995
23 441	20 918	21 011	15 934	14 680	22 058	14 532	22 909	1996
23 929	21 277	21 484	16 087	15 261	22 359	15 167	23 346	1997
24 545	21 576	22 015	16 371	15 642	22 579	15 587	23 960	1998
24 802	22 108	22 383	16 871	16 041	22 859	16 232	24 511	1999
25 236	22 587	23 125	17 031	16 437	23 309	16 638	25 095	2000
25 622	22 531	23 566	17 731	16 937	23 775	17 212	25 664	2001
25 944	23 042	23 691	18 632	17 848	23 331	17 666	25 984	2002
26 073	23 165	23 938	19 188	18 166	23 544	18 221	26 221	2003
26 726	23 831	25 189	19 873	18 790	23 892	18 883	26 798	2004
27 029	23 872	26 550	20 019	19 107	23 997	19 187	27 190	2005
27 868	24 743	27 657	21 040	20 083	24 735	20 164	28 246	2006
29 505	25 746	28 966	22 119	21 282	25 334	21 374	29 569	2007
30 443	26 170	29 573	22 511	21 968	26 091	21 716	30 214	2008
29 220	25 399	27 753	22 212	21 300	25 953	21 311	29 278	2009
30 421	26 861	29 472	22 870	22 245	26 712	22 252	30 566	2010
Veränderung gegenüber dem Vorjahr in %								
4,2	2,6	3,6	26,6	28,1	4,6	37,1	6,5	1992
- 0,2	- 1,1	- 1,8	22,5	23,8	1,4	23,5	2,2	1993
3,0	3,4	5,1	17,7	16,1	3,1	17,8	4,8	1994
3,3	3,3	4,7	10,2	6,8	3,4	5,5	3,5	1995
- 0,0	- 0,1	- 2,4	4,2	4,6	1,2	4,3	1,2	1996
2,1	1,7	2,3	1,0	4,0	1,4	4,4	1,9	1997
2,6	1,4	2,5	1,8	2,5	1,0	2,8	2,6	1998
1,0	2,5	1,7	3,1	2,6	1,2	4,1	2,3	1999
1,7	2,2	3,3	0,9	2,5	2,0	2,5	2,4	2000
1,5	- 0,2	1,9	4,1	3,0	2,0	3,4	2,3	2001
1,3	2,3	0,5	5,1	5,4	- 1,9	2,6	1,2	2002
0,5	0,5	1,0	3,0	1,8	0,9	3,1	0,9	2003
2,5	2,9	5,2	3,6	3,4	1,5	3,6	2,2	2004
1,1	0,2	5,4	0,7	1,7	0,4	1,6	1,5	2005
3,1	3,6	4,2	5,1	5,1	3,1	5,1	3,9	2006
5,9	4,1	4,7	5,1	6,0	2,4	6,0	4,7	2007
3,2	1,6	2,1	1,8	3,2	3,0	1,6	2,2	2008
- 4,0	- 2,9	- 6,2	- 1,3	- 3,0	- 0,5	- 1,9	- 3,1	2009
4,1	5,8	6,2	3,0	4,4	2,9	4,4	4,4	2010
2000 ± 100								
83,9	85,5	83,2	44,6	43,4	82,8	39,8	76,5	1991
92,9	92,7	93,1	89,8	85,4	93,5	83,7	90,2	1995
92,9	92,6	90,9	93,6	89,3	94,6	87,3	91,3	1996
94,8	94,2	92,9	94,5	92,8	95,9	91,2	93,0	1997
97,3	95,5	95,2	96,1	95,2	96,9	93,7	95,5	1998
98,3	97,9	96,8	99,1	97,6	98,1	97,6	97,7	1999
100	100	100	100	100	100	100	100	2000
101,5	99,8	101,9	104,1	103,0	102,0	103,4	102,3	2001
102,8	102,0	102,4	109,4	108,6	100,1	106,2	103,5	2002
103,3	102,6	103,5	112,7	110,5	101,0	109,5	104,5	2003
105,9	105,5	108,9	116,7	114,3	102,5	113,5	106,8	2004
107,1	105,7	114,8	117,5	116,2	103,0	115,3	108,3	2005
110,4	109,5	119,6	123,5	122,2	106,1	121,2	112,6	2006
116,9	114,0	125,3	129,9	129,5	108,7	128,5	117,8	2007
120,6	115,9	127,9	132,2	133,6	111,9	130,5	120,4	2008
115,8	112,4	120,0	130,4	129,6	111,3	128,1	116,7	2009
120,5	118,9	127,4	134,3	135,3	114,6	133,7	121,8	2010
Deutschland ± 100								
110,4	100,6	100,2	39,6	37,2	100,6	34,5	100	1991
103,6	92,5	95,1	67,5	62,0	96,3	61,6	100	1995
100,6	90,0	92,1	67,9	65,5	92,9	66,3	100	2000
99,8	87,8	91,8	69,1	66,0	92,6	67,1	100	2001
99,8	88,7	91,2	71,7	68,7	89,8	68,0	100	2002
99,4	88,3	91,3	73,2	69,3	89,8	69,5	100	2003
99,7	88,9	94,0	74,2	70,1	89,2	70,5	100	2004
99,4	87,8	97,6	73,6	70,3	88,3	70,6	100	2005
98,7	87,6	97,9	74,5	71,1	87,6	71,4	100	2006
99,8	87,1	98,0	74,8	72,0	85,7	72,3	100	2007
100,8	86,6	97,9	74,5	72,7	86,4	71,9	100	2008
99,8	86,8	94,8	75,9	72,8	88,6	72,8	100	2009
99,5	87,9	96,4	74,8	72,8	87,4	72,8	100	2010

14 Bruttoinlandsprodukt (preisbereinigt) je Einwohner in Deutschland 1991 bis 2010 nach Ländern

Jahr	Baden- Württemberg	Bayern	Berlin	Branden- burg	Bremen	Hamburg	Hessen	Mecklenburg- Vorpommern	Nieder- sachsen
Kettenindex (2000 = 100)									
1991	92,32	86,43	93,09	59,79	90,25	91,21	90,60	58,30	95,44
1992	91,82	87,55	95,86	65,86	90,05	91,13	91,11	65,01	95,84
1993	86,98	84,96	98,01	74,04	87,55	90,39	88,38	73,26	93,70
1994	88,35	86,27	98,92	83,16	89,04	91,14	88,92	83,06	94,90
1995	89,44	86,76	100,94	89,36	89,43	92,01	89,79	90,04	93,73
1996	90,74	87,87	99,35	91,75	89,57	93,16	91,55	92,95	93,45
1997	92,54	89,57	98,09	93,20	92,65	94,84	92,71	94,93	94,61
1998	94,68	92,91	98,77	93,51	94,32	95,88	94,01	95,32	96,67
1999	96,86	95,33	98,67	96,86	95,36	96,64	96,94	99,02	97,67
2000	100	100	100	100	100	100	100	100	100
2001	102,06	101,41	98,81	100,63	101,31	103,41	101,45	101,14	98,94
2002	100,11	102,18	97,01	100,80	102,63	103,25	100,20	102,11	97,84
2003	99,41	102,20	94,86	100,94	102,97	99,88	100,59	102,75	97,81
2004	99,87	103,95	93,09	102,76	103,03	100,14	100,99	105,14	98,89
2005	99,85	105,31	94,04	104,22	105,02	100,63	101,91	106,73	101,00
2006	105,01	108,83	97,14	107,98	109,11	102,09	105,10	109,82	104,25
2007	108,37	111,81	99,77	109,48	111,24	102,85	107,47	114,28	106,41
2008	108,28	111,70	102,97	110,66	113,03	104,58	109,15	117,92	108,08
2009	100,66	106,61	102,20	109,42	109,46	100,58	104,75	116,14	103,60
2010	106,19	110,63	104,66	112,19	112,72	103,89	108,48	117,21	107,25
Veränderung gegenüber dem Vorjahr in %									
1992	-0,5	1,3	3,0	10,1	-0,2	-0,1	0,6	11,5	0,4
1993	-5,3	-2,9	2,2	12,4	-2,8	-0,8	-3,0	12,7	-2,2
1994	1,6	1,5	0,9	12,3	1,7	0,8	0,6	13,4	1,3
1995	1,2	0,6	2,0	7,5	0,4	1,0	1,0	8,4	-1,2
1996	1,5	1,3	-1,6	2,7	0,2	1,2	2,0	3,2	-0,3
1997	2,0	1,9	-1,3	1,6	3,4	1,8	1,3	2,1	1,2
1998	2,3	3,7	0,7	0,3	1,8	1,1	1,4	0,4	2,2
1999	2,3	2,6	-0,1	3,6	1,1	0,8	3,1	3,9	1,0
2000	3,2	4,9	1,4	3,2	4,9	3,5	3,2	1,0	2,4
2001	2,1	1,4	-1,2	0,6	1,3	3,4	1,4	1,1	-1,1
2002	-1,9	0,8	-1,8	0,2	1,3	-0,2	-1,2	1,0	-1,1
2003	-0,7	0,0	-2,2	0,1	0,3	-3,3	0,4	0,6	-0,0
2004	0,5	1,7	-1,9	1,8	0,1	0,3	0,4	2,3	1,1
2005	-0,0	1,3	1,0	1,4	1,9	0,5	0,9	1,5	2,1
2006	5,2	3,3	3,3	3,6	3,9	1,4	3,1	2,9	3,2
2007	3,2	2,7	2,7	1,4	2,0	0,7	2,3	4,1	2,1
2008	-0,1	-0,1	3,2	1,1	1,6	1,7	1,6	3,2	1,6
2009	-7,0	-4,6	-0,8	-1,1	-3,2	-3,8	-4,0	-1,5	-4,1
2010	5,5	3,8	2,4	2,5	3,0	3,3	3,6	0,9	3,5

14 Bruttoinlandsprodukt (preisbereinigt) je Einwohner in Deutschland 1991 bis 2010 nach Ländern

Nordrhein-Westfalen	Rheinland-Pfalz	Saarland	Sachsen	Sachsen-Anhalt	Schleswig-Holstein	Thüringen	Deutschland	Jahr
Kettenindex (2000 = 100)								
95,23	97,65	90,03	58,62	58,66	93,88	52,92	87,71	1991
95,29	96,23	89,65	65,24	65,48	94,34	63,43	88,99	1992
92,35	92,27	85,46	73,90	74,72	92,61	72,39	87,64	1993
93,07	93,18	88,03	84,00	83,21	93,20	81,92	89,69	1994
94,36	94,02	90,63	90,96	87,44	94,70	85,03	91,12	1995
93,63	92,92	88,01	94,05	90,33	95,35	87,87	91,77	1996
95,04	94,21	90,13	94,67	93,61	96,34	91,52	93,25	1997
96,99	95,02	93,16	95,90	94,92	96,53	93,62	95,16	1998
97,74	97,33	95,41	98,75	97,60	97,67	97,37	97,01	1999
100	100	100	100	100	100	100	100	2000
100,59	98,56	101,63	102,62	101,37	100,55	102,25	101,05	2001
100,51	99,44	100,59	105,97	104,83	98,09	103,36	100,88	2002
99,61	98,96	100,12	108,30	105,89	97,97	106,05	100,62	2003
100,98	101,19	104,10	111,12	108,23	98,83	109,08	101,85	2004
101,07	100,94	108,20	111,84	109,30	99,03	110,43	102,66	2005
103,71	104,31	112,05	117,33	114,02	101,94	115,35	106,25	2006
107,40	106,11	114,04	121,35	117,56	102,89	119,59	109,21	2007
109,53	106,94	115,54	122,32	119,17	105,27	119,86	110,48	2008
103,83	102,83	107,79	118,87	114,86	103,62	116,33	105,58	2009
107,52	108,09	113,59	121,84	118,83	106,06	120,72	109,58	2010
Veränderung gegenüber dem Vorjahr in %								
0,1	-1,4	-0,4	11,3	11,6	0,5	19,9	1,5	1992
-3,1	-4,1	-4,7	13,3	14,1	-1,8	14,1	-1,5	1993
0,8	1,0	3,0	13,7	11,4	0,6	13,2	2,3	1994
1,4	0,9	3,0	8,3	5,1	1,6	3,8	1,6	1995
-0,8	-1,2	-2,9	3,4	3,3	0,7	3,3	0,7	1996
1,5	1,4	2,4	0,7	3,6	1,0	4,2	1,6	1997
2,1	0,9	3,4	1,3	1,4	0,2	2,3	2,0	1998
0,8	2,4	2,4	3,0	2,8	1,2	4,0	1,9	1999
2,3	2,7	4,8	1,3	2,5	2,4	2,7	3,1	2000
0,6	-1,4	1,6	2,6	1,4	0,5	2,3	1,1	2001
-0,1	0,9	-1,0	3,3	3,4	-2,4	1,1	-0,2	2002
-0,9	-0,5	-0,5	2,2	1,0	-0,1	2,6	-0,3	2003
1,4	2,3	4,0	2,6	2,2	0,9	2,9	1,2	2004
0,1	-0,2	3,9	0,6	1,0	0,2	1,2	0,8	2005
2,6	3,3	3,6	4,9	4,3	2,9	4,5	3,5	2006
3,6	1,7	1,8	3,4	3,1	0,9	3,7	2,8	2007
2,0	0,8	1,3	0,8	1,4	2,3	0,2	1,2	2008
-5,2	-3,8	-6,7	-2,8	-3,6	-1,6	-2,9	-4,4	2009
3,6	5,1	5,4	2,5	3,5	2,4	3,8	3,8	2010

15 Bruttonationaleinkommen je Einwohner in Deutschland 1991 bis 2009 nach Ländern

Jahr	Baden- Württemberg	Bayern	Berlin	Branden- burg	Bremen	Hamburg	Hessen	Mecklenburg- Vorpommern	Nieder- sachsen
EUR									
1991	23 683	22 565	17 291	8 615	24 518	27 151	23 184	7 537	19 811
1992	24 587	23 723	18 586	11 050	25 289	28 311	23 983	9 862	20 881
1993	24 324	23 940	19 545	12 392	25 110	28 525	24 209	11 311	21 058
1994	24 947	24 780	20 252	13 802	25 532	29 633	24 951	12 831	21 667
1995	25 492	25 390	20 981	15 159	25 455	30 116	25 602	14 370	22 161
1996	25 866	25 696	21 161	15 881	25 732	30 682	26 024	14 589	22 352
1997	26 427	26 146	21 011	16 168	26 626	31 395	26 333	14 825	22 645
1998	27 161	26 938	21 065	16 573	27 227	32 114	26 828	15 233	22 991
1999	27 805	27 505	21 419	17 094	27 765	32 839	27 651	15 885	23 385
2000	28 558	28 157	21 597	17 659	28 517	33 762	28 292	16 443	23 851
2001	29 258	28 781	21 433	18 238	29 180	34 666	28 802	16 967	24 192
2002	29 473	29 033	21 352	18 441	28 948	35 574	29 154	17 136	24 297
2003	29 880	29 452	21 335	18 689	29 146	36 798	29 873	17 380	24 628
2004	30 901	30 756	21 862	19 611	29 677	38 945	30 992	18 233	25 462
2005	31 401	31 313	21 879	19 951	30 431	41 004	31 525	18 674	25 780
2006	33 022	33 083	22 973	21 007	32 072	42 350	32 974	19 491	26 993
2007	34 429	34 726	23 878	22 234	33 327	43 311	34 208	20 608	28 027
2008	34 920	35 381	24 148	22 983	34 488	45 126	34 765	21 191	28 737
2009	33 253	34 145	23 800	22 676	32 967	43 874	33 622	20 854	27 944
Veränderung gegenüber dem Vorjahr in %									
1992	3,8	5,1	7,5	28,3	3,1	4,3	3,4	30,8	5,4
1993	-1,1	0,9	5,2	12,1	-0,7	0,8	0,9	14,7	0,8
1994	2,6	3,5	3,6	11,4	1,7	3,9	3,1	13,4	2,9
1995	2,2	2,5	3,6	9,8	-0,3	1,6	2,6	12,0	2,3
1996	1,5	1,2	0,9	4,8	1,1	1,9	1,6	1,5	0,9
1997	2,2	1,8	-0,7	1,8	3,5	2,3	1,2	1,6	1,3
1998	2,8	3,0	0,3	2,5	2,3	2,3	1,9	2,8	1,5
1999	2,4	2,1	1,7	3,1	2,0	2,3	3,1	4,3	1,7
2000	2,7	2,4	0,8	3,3	2,7	2,8	2,3	3,5	2,0
2001	2,5	2,2	-0,8	3,3	2,3	2,7	1,8	3,2	1,4
2002	0,7	0,9	-0,4	1,1	-0,8	2,6	1,2	1,0	0,4
2003	1,4	1,4	-0,1	1,3	0,7	3,4	2,5	1,4	1,4
2004	3,4	4,4	2,5	4,9	1,8	5,8	3,7	4,9	3,4
2005	1,6	1,8	0,1	1,7	2,5	5,3	1,7	2,4	1,2
2006	5,2	5,7	5,0	5,3	5,4	3,3	4,6	4,4	4,7
2007	4,3	5,0	3,9	5,8	3,9	2,3	3,7	5,7	3,8
2008	1,4	1,9	1,1	3,4	3,5	4,2	1,6	2,8	2,5
2009	-4,8	-3,5	-1,4	-1,3	-4,4	-2,8	-3,3	-1,6	-2,8
2000 = 100									
1991	82,9	80,1	80,1	48,8	86,0	80,4	81,9	45,8	83,1
1995	89,3	90,2	97,1	85,8	89,3	89,2	90,5	87,4	92,9
1996	90,6	91,3	98,0	89,9	90,2	90,9	92,0	88,7	93,7
1997	92,5	92,9	97,3	91,6	93,4	93,0	93,1	90,2	94,9
1998	95,1	95,7	97,5	93,9	95,5	95,1	94,8	92,6	96,4
1999	97,4	97,7	99,2	96,8	97,4	97,3	97,7	96,6	98,0
2000	100	100	100	100	100	100	100	100	100
2001	102,5	102,2	99,2	103,3	102,3	102,7	101,8	103,2	101,4
2002	103,2	103,1	98,9	104,4	101,5	105,4	103,0	104,2	101,9
2003	104,6	104,6	98,8	105,8	102,2	109,0	105,6	105,7	103,3
2004	108,2	109,2	101,2	111,1	104,1	115,4	109,5	110,9	106,8
2005	110,0	111,2	101,3	113,0	106,7	121,5	111,4	113,6	108,1
2006	115,6	117,5	106,4	119,0	112,5	125,4	116,5	118,5	113,2
2007	120,6	123,3	110,6	125,9	116,9	128,3	120,9	125,3	117,5
2008	122,3	125,7	111,8	130,1	120,9	133,7	122,9	128,9	120,5
2009	116,4	121,3	110,2	128,4	115,6	130,0	118,8	126,8	117,2
Deutschland = 100									
1991	122,9	117,1	89,7	44,7	127,2	140,9	120,3	39,1	102,8
1995	113,5	113,0	93,4	67,5	113,3	134,0	113,9	64,0	98,6
1996	113,5	112,8	92,9	69,7	112,9	134,6	114,2	64,0	98,1
1997	114,0	112,8	90,7	69,8	114,9	135,5	113,6	64,0	97,7
1998	114,6	113,6	88,8	69,9	114,8	135,4	113,1	64,2	97,0
1999	114,7	113,4	88,3	70,5	114,5	135,4	114,0	65,5	96,4
2000	114,9	113,3	86,9	71,0	114,7	135,8	113,8	66,1	95,9
2001	115,1	113,3	84,4	71,8	114,8	136,4	113,4	66,8	95,2
2002	114,9	113,1	83,2	71,9	112,8	138,6	113,6	66,8	94,7
2003	114,8	113,1	81,9	71,8	111,9	141,3	114,7	66,7	94,6
2004	114,2	113,7	80,8	72,5	109,7	143,9	114,6	67,4	94,1
2005	114,1	113,8	79,5	72,5	110,6	149,0	114,6	67,9	93,7
2006	114,5	114,7	79,7	72,9	111,2	146,9	114,4	67,6	93,6
2007	114,4	115,4	79,4	73,9	110,8	143,9	113,7	68,5	93,1
2008	113,8	115,3	78,7	74,9	112,3	147,0	113,3	69,0	93,6
2009	112,0	115,0	80,2	76,4	111,0	147,8	113,2	70,2	94,1

15 Bruttonationaleinkommen je Einwohner in Deutschland 1991 bis 2009 nach Ländern

Nordrhein-Westfalen	Rheinland-Pfalz	Saarland	Sachsen	Sachsen-Anhalt	Schleswig-Holstein	Thüringen	Deutschland	Jahr
EUR								
21 735	20 367	17 790	7 921	7 443	20 611	7 669	19 273	1991
22 556	21 263	18 705	9 968	9 581	21 587	9 652	20 506	1992
22 704	21 225	18 950	11 350	11 083	21 812	10 983	20 904	1993
23 381	21 861	19 719	12 789	12 494	22 500	12 357	21 753	1994
23 962	22 368	20 400	14 188	13 679	23 049	13 475	22 468	1995
24 046	22 522	20 284	14 981	14 280	23 362	14 114	22 789	1996
24 534	22 736	20 801	15 196	14 544	23 599	14 413	23 177	1997
25 037	23 114	21 330	15 602	15 001	23 888	15 105	23 711	1998
25 420	23 533	22 167	16 200	15 601	24 007	15 933	24 248	1999
26 040	24 273	23 011	16 706	16 031	24 255	16 496	24 860	2000
26 571	24 610	23 828	17 324	16 628	24 607	17 228	25 409	2001
26 741	25 006	23 765	17 810	17 022	24 717	17 610	25 662	2002
27 017	25 341	24 261	18 235	17 223	24 700	17 962	26 038	2003
28 005	26 265	25 591	19 109	18 055	25 351	18 755	27 055	2004
28 484	26 531	26 428	19 193	18 271	25 744	18 885	27 513	2005
29 626	27 712	27 588	20 154	19 152	26 911	19 861	28 832	2006
30 765	28 924	29 266	21 266	20 283	27 921	21 035	30 089	2007
31 260	29 592	29 595	21 686	21 054	28 538	21 595	30 697	2008
30 130	28 813	28 231	21 172	20 549	27 965	21 049	29 691	2009
Veränderung gegenüber dem Vorjahr in %								
3,8	4,4	5,1	25,8	28,7	4,7	25,9	6,4	1992
0,7	-0,2	1,3	13,9	15,7	1,0	13,8	1,9	1993
3,0	3,0	4,1	12,7	12,7	3,2	12,5	4,1	1994
2,5	2,3	3,5	10,9	9,5	2,4	9,0	3,3	1995
0,4	0,7	-0,6	5,6	4,4	1,4	4,7	1,4	1996
2,0	1,0	2,5	1,4	1,8	1,0	2,1	1,7	1997
2,1	1,7	2,5	2,7	3,1	1,2	4,8	2,3	1998
1,5	1,8	3,9	3,8	4,0	0,5	5,5	2,3	1999
2,4	3,1	3,8	3,1	2,8	1,0	3,5	2,5	2000
2,0	1,4	3,6	3,7	3,7	1,5	4,4	2,2	2001
0,6	1,6	-0,3	2,8	2,4	0,4	2,2	1,0	2002
1,0	1,3	2,1	2,4	1,2	-0,1	2,0	1,5	2003
3,7	3,6	5,5	4,8	4,8	2,6	4,4	3,9	2004
1,7	1,0	3,3	0,4	1,2	1,6	0,7	1,7	2005
4,0	4,5	4,4	5,0	4,8	4,5	5,2	4,8	2006
3,8	4,4	6,1	5,5	5,9	3,8	5,9	4,4	2007
1,6	2,3	1,1	2,0	3,8	2,2	2,7	2,0	2008
-3,6	-2,6	-4,6	-2,4	-2,4	-2,0	-2,5	-3,3	2009
2000 = 100								
83,5	83,9	77,3	47,4	46,4	85,0	46,5	77,5	1991
92,0	92,2	88,7	84,9	85,3	95,0	81,7	90,4	1995
92,3	92,8	88,1	89,7	89,1	96,3	85,6	91,7	1996
94,2	93,7	90,4	91,0	90,7	97,3	87,4	93,2	1997
96,1	95,2	92,7	93,4	93,6	98,5	91,6	95,4	1998
97,6	97,0	96,3	97,0	97,3	99,0	96,6	97,5	1999
100	100	100	100	100	100	100	100	2000
102,0	101,4	103,6	103,7	103,7	101,5	104,4	102,2	2001
102,7	103,0	103,3	106,6	106,2	101,9	106,8	103,2	2002
103,8	104,4	105,4	109,2	107,4	101,8	108,9	104,7	2003
107,5	108,2	111,2	114,4	112,6	104,5	113,7	108,8	2004
109,4	109,3	114,8	114,9	114,0	106,1	114,5	110,7	2005
113,8	114,2	119,9	120,6	119,5	111,0	120,4	116,0	2006
118,1	119,2	127,2	127,3	126,5	115,1	127,5	121,0	2007
120,0	121,9	128,6	129,8	131,3	117,7	130,9	123,5	2008
115,7	118,7	122,7	126,7	128,2	115,3	127,6	119,4	2009
Deutschland = 100								
112,8	105,7	92,3	41,1	38,6	106,9	39,8	100	1991
106,6	99,6	90,8	63,1	60,9	102,6	60,0	100	1995
105,5	98,8	89,0	65,7	62,7	102,5	61,9	100	1996
105,9	98,1	89,7	65,6	62,8	101,8	62,2	100	1997
105,6	97,5	90,0	65,8	63,3	100,7	63,7	100	1998
104,8	97,1	91,4	66,8	64,3	99,0	65,7	100	1999
104,7	97,6	92,6	67,2	64,5	97,6	66,4	100	2000
104,6	96,9	93,8	68,2	65,4	96,8	67,8	100	2001
104,2	97,4	92,6	69,4	66,3	96,3	68,6	100	2002
103,8	97,3	93,2	70,0	66,1	94,9	69,0	100	2003
103,5	97,1	94,6	70,6	66,7	93,7	69,3	100	2004
103,5	96,4	96,1	69,8	66,4	93,6	68,6	100	2005
102,8	96,1	95,7	69,9	66,4	93,3	68,9	100	2006
102,2	96,1	97,3	70,7	67,4	92,8	69,9	100	2007
101,8	96,4	96,4	70,6	68,6	93,0	70,3	100	2008
101,5	97,0	95,1	71,3	69,2	94,2	70,9	100	2009

**16 Volkseinkommen (Bruttoerwerbs- und Vermögenseinkommen) je Einwohner in Deutschland
1991 bis 2009 nach Ländern**

Jahr	Baden- Württemberg	Bayern	Berlin	Branden- burg	Bremen	Hamburg	Hessen	Mecklenburg- Vorpommern	Nieder- sachsen
EUR									
1991	18 192	17 074	13 947	7 439	18 430	20 437	17 371	6 355	15 265
1992	18 788	17 868	14 736	9 171	18 856	20 987	17 965	7 949	16 065
1993	18 326	17 815	15 296	10 120	18 500	20 672	17 933	8 989	16 015
1994	18 723	18 385	15 844	11 283	18 727	21 283	18 444	10 151	16 404
1995	19 236	18 926	16 552	12 385	18 692	21 657	19 071	11 321	16 889
1996	19 483	19 125	16 425	12 676	18 835	21 975	19 301	11 565	16 995
1997	19 901	19 414	16 131	12 825	19 510	22 339	19 459	11 643	17 151
1998	20 443	19 929	15 993	13 053	19 839	22 672	19 731	11 830	17 335
1999	20 791	20 179	16 060	13 205	19 996	22 878	20 166	12 133	17 517
2000	21 414	20 621	16 047	13 448	20 487	23 692	20 675	12 375	17 870
2001	21 969	21 122	15 813	13 856	20 926	24 162	21 039	12 643	18 172
2002	22 123	21 275	15 670	13 973	20 593	24 684	21 353	12 660	18 194
2003	22 450	21 611	15 625	14 110	20 547	25 705	21 882	12 758	18 484
2004	23 330	22 705	16 192	14 980	21 121	27 325	22 877	13 492	19 213
2005	23 715	23 050	16 063	15 164	21 758	28 457	23 225	13 696	19 405
2006	24 989	24 495	16 849	16 078	22 990	29 230	24 367	14 317	20 441
2007	25 797	25 473	17 294	16 912	23 671	29 443	25 029	15 010	21 057
2008	26 179	25 931	17 399	17 505	24 456	30 586	25 414	15 403	21 600
2009	24 754	24 748	16 993	17 184	23 086	29 293	24 459	15 013	20 941
Veränderung gegenüber dem Vorjahr in %									
1992	3,3	4,7	5,7	23,3	2,3	2,7	3,4	25,1	5,2
1993	-2,5	-0,3	3,8	10,3	-1,9	-1,5	-0,2	13,1	-0,3
1994	2,2	3,2	3,6	11,5	1,2	3,0	2,8	12,9	2,4
1995	2,7	2,9	4,5	9,8	-0,2	1,8	3,4	11,5	3,0
1996	1,3	1,1	-0,8	2,3	0,8	1,5	1,2	2,2	0,6
1997	2,1	1,5	-1,8	1,2	3,6	1,7	0,8	0,7	0,9
1998	2,7	2,7	-0,9	1,8	1,7	1,5	1,4	1,6	1,1
1999	1,7	1,3	0,4	1,2	0,8	0,9	2,2	2,6	1,0
2000	3,0	2,2	-0,1	1,8	2,5	3,6	2,5	2,0	2,0
2001	2,6	2,4	-1,5	3,0	2,1	2,0	1,8	2,2	1,7
2002	0,7	0,7	-0,9	0,8	-1,6	2,2	1,5	0,1	0,1
2003	1,5	1,6	-0,3	1,0	-0,2	4,1	2,5	0,8	1,6
2004	3,9	5,1	3,6	6,2	2,8	6,3	4,5	5,8	3,9
2005	1,7	1,5	-0,8	1,2	3,0	4,1	1,5	1,5	1,0
2006	5,4	6,3	4,9	6,0	5,7	2,7	4,9	4,5	5,3
2007	3,2	4,0	2,6	5,2	3,0	0,7	2,7	4,8	3,0
2008	1,5	1,8	0,6	3,5	3,3	3,9	1,5	2,6	2,6
2009	-5,4	-4,6	-2,3	-1,8	-5,6	-4,2	-3,8	-2,5	-3,1
2000 = 100									
1991	85,0	82,8	86,9	55,3	90,0	86,3	84,0	51,4	85,4
1995	89,8	91,8	103,1	92,1	91,2	91,4	92,2	91,5	94,5
1996	91,0	92,7	102,4	94,3	91,9	92,8	93,4	93,5	95,1
1997	92,9	94,1	100,5	95,4	95,2	94,3	94,1	94,1	96,0
1998	95,5	96,6	99,7	97,1	96,8	95,7	95,4	95,6	97,0
1999	97,1	97,9	100,1	98,2	97,6	96,6	97,5	98,0	98,0
2000	100	100	100	100	100	100	100	100	100
2001	102,6	102,4	98,5	103,0	102,1	102,0	101,8	102,2	101,7
2002	103,3	103,2	97,7	103,9	100,5	104,2	103,3	102,3	101,8
2003	104,8	104,8	97,4	104,9	100,3	108,5	105,8	103,1	103,4
2004	108,9	110,1	100,9	111,4	103,1	115,3	110,7	109,0	107,5
2005	110,7	111,8	100,1	112,8	106,2	120,1	112,3	110,7	108,6
2006	116,7	118,8	105,0	119,6	112,2	123,4	117,9	115,7	114,4
2007	120,5	123,5	107,8	125,8	115,5	124,3	121,1	121,3	117,8
2008	122,3	125,8	108,4	130,2	119,4	129,1	122,9	124,5	120,9
2009	115,6	120,0	105,9	127,8	112,7	123,6	118,3	121,3	117,2
Deutschland = 100									
1991	122,0	114,5	93,5	49,9	123,6	137,1	116,5	42,6	102,4
1995	112,4	110,6	96,7	72,4	109,2	126,6	111,5	66,2	98,7
1996	112,5	110,5	94,9	73,2	108,8	126,9	111,5	66,8	98,2
1997	113,5	110,7	92,0	73,1	111,3	127,4	111,0	66,4	97,8
1998	114,4	111,5	89,5	73,0	111,0	126,9	110,4	66,2	97,0
1999	114,8	111,4	88,6	72,9	110,4	126,3	111,3	67,0	96,7
2000	115,5	111,2	86,5	72,5	110,5	127,7	111,5	66,7	96,3
2001	115,9	111,4	83,4	73,1	110,4	127,5	111,0	66,7	95,9
2002	115,8	111,3	82,0	73,1	107,8	129,2	111,7	66,3	95,2
2003	115,8	111,5	80,6	72,8	106,0	132,6	112,9	65,8	95,4
2004	115,1	112,0	79,9	73,9	104,2	134,8	112,9	66,6	94,8
2005	115,4	112,2	78,2	73,8	105,9	138,5	113,0	66,6	94,4
2006	115,7	113,4	78,0	74,4	106,4	135,3	112,8	66,3	94,6
2007	115,5	114,0	77,4	75,7	106,0	131,8	112,0	67,2	94,3
2008	114,9	113,8	76,4	76,8	107,3	134,2	111,5	67,6	94,8
2009	113,1	113,1	77,6	78,5	105,5	133,8	111,8	68,6	95,7

16 Volkseinkommen (Bruttoerwerbs- und Vermögenseinkommen) je Einwohner in Deutschland
1991 bis 2009 nach Ländern

Nordrhein- Westfalen	Rheinland- Pfalz	Saarland	Sachsen	Sachsen- Anhalt	Schleswig- Holstein	Thüringen	Deutschland	Jahr
EUR								
16 880	15 456	13 152	6 709	6 330	16 013	6 659	14 910	1991
17 423	16 092	13 946	8 055	7 876	16 718	8 018	15 755	1992
17 344	15 891	13 964	8 981	8 847	16 728	8 917	15 862	1993
17 839	16 341	14 512	10 117	9 938	17 200	9 980	16 470	1994
18 381	16 832	15 068	11 323	10 962	17 698	10 922	17 110	1995
18 544	17 034	15 280	11 640	11 189	17 922	11 180	17 311	1996
18 841	17 144	15 473	11 710	11 243	18 026	11 321	17 533	1997
19 205	17 418	15 905	11 910	11 473	18 178	11 785	17 873	1998
19 373	17 613	16 450	12 154	11 700	18 107	12 271	18 118	1999
19 852	18 177	17 067	12 397	11 809	18 238	12 541	18 548	2000
20 283	18 526	17 777	12 721	12 156	18 497	12 947	18 956	2001
20 366	18 862	17 629	13 014	12 342	18 607	13 145	19 109	2002
20 552	19 167	18 012	13 257	12 445	18 542	13 313	19 384	2003
21 417	20 012	19 108	14 022	13 186	19 178	13 995	20 270	2004
21 722	20 210	19 523	13 985	13 251	19 474	13 980	20 550	2005
22 610	21 181	20 436	14 753	14 000	20 462	14 735	21 600	2006
23 266	21 961	21 610	15 466	14 721	21 136	15 493	22 341	2007
23 641	22 504	21 796	15 750	15 344	21 624	15 862	22 784	2008
22 667	21 821	20 618	15 279	14 932	21 071	15 344	21 885	2009
Veränderung gegenüber dem Vorjahr in %								
3,2	4,1	6,0	20,1	24,4	4,4	20,4	5,7	1992
- 0,5	- 1,2	0,1	11,5	12,3	0,1	11,2	0,7	1993
2,9	2,8	3,9	12,6	12,3	2,8	11,9	3,8	1994
3,0	3,0	3,8	11,9	10,3	2,9	9,4	3,9	1995
0,9	1,2	1,4	2,8	2,1	1,3	2,4	1,2	1996
1,6	0,6	1,3	0,6	0,5	0,6	1,3	1,3	1997
1,9	1,6	2,8	1,7	2,0	0,8	4,1	1,9	1998
0,9	1,1	3,4	2,0	2,0	- 0,4	4,1	1,4	1999
2,5	3,2	3,8	2,0	0,9	0,7	2,2	2,4	2000
2,2	1,9	4,2	2,6	2,9	1,4	3,2	2,2	2001
0,4	1,8	- 0,8	2,3	1,5	0,6	1,5	0,8	2002
0,9	1,6	2,2	1,9	0,8	- 0,3	1,3	1,4	2003
4,2	4,4	6,1	5,8	6,0	3,4	5,1	4,6	2004
1,4	1,0	2,2	- 0,3	0,5	1,5	- 0,1	1,4	2005
4,1	4,8	4,7	5,5	5,7	5,1	5,4	5,1	2006
2,9	3,7	5,7	4,8	5,2	3,3	5,1	3,4	2007
1,6	2,5	0,9	1,8	4,2	2,3	2,4	2,0	2008
- 4,1	- 3,0	- 5,4	- 3,0	- 2,7	- 2,6	- 3,3	- 3,9	2009
2000 = 100								
85,0	85,0	77,1	54,1	53,6	87,8	53,1	80,4	1991
92,6	92,6	88,3	91,3	92,8	97,0	87,1	92,2	1995
93,4	93,7	89,5	93,9	94,7	98,3	89,1	93,3	1996
94,9	94,3	90,7	94,5	95,2	98,8	90,3	94,5	1997
96,7	95,8	93,2	96,1	97,2	99,7	94,0	96,4	1998
97,6	96,9	96,4	98,0	99,1	99,3	97,8	97,7	1999
100	100	100	100	100	100	100	100	2000
102,2	101,9	104,2	102,6	102,9	101,4	103,2	102,2	2001
102,6	103,8	103,3	105,0	104,5	102,0	104,8	103,0	2002
103,5	105,4	105,5	106,9	105,4	101,7	106,2	104,5	2003
107,9	110,1	112,0	113,1	111,7	105,2	111,6	109,3	2004
109,4	111,2	114,4	112,8	112,2	106,8	111,5	110,8	2005
113,9	116,5	119,7	119,0	118,6	112,2	117,5	116,5	2006
117,2	120,8	126,6	124,8	124,7	115,9	123,5	120,4	2007
119,1	123,8	127,7	127,0	129,9	118,6	126,5	122,8	2008
114,2	120,0	120,8	123,2	126,4	115,5	122,4	118,0	2009
Deutschland = 100								
113,2	103,7	88,2	45,0	42,5	107,4	44,7	100	1991
107,4	98,4	88,1	66,2	64,1	103,4	63,8	100	1995
107,1	98,4	88,3	67,2	64,6	103,5	64,6	100	1996
107,5	97,8	88,3	66,8	64,1	102,8	64,6	100	1997
107,5	97,5	89,0	66,6	64,2	101,7	65,9	100	1998
106,9	97,2	90,8	67,1	64,6	99,9	67,7	100	1999
107,0	98,0	92,0	66,8	63,7	98,3	67,6	100	2000
107,0	97,7	93,8	67,1	64,1	97,6	68,3	100	2001
106,6	98,7	92,3	68,1	64,6	97,4	68,8	100	2002
106,0	98,9	92,9	68,4	64,2	95,7	68,7	100	2003
105,7	98,7	94,3	69,2	65,1	94,6	69,0	100	2004
105,7	98,3	95,0	68,1	64,5	94,8	68,0	100	2005
104,7	98,1	94,6	68,3	64,8	94,7	68,2	100	2006
104,1	98,3	96,7	69,2	65,9	94,6	69,3	100	2007
103,8	98,8	95,7	69,1	67,3	94,9	69,6	100	2008
103,6	99,7	94,2	69,8	68,2	96,3	70,1	100	2009

17 Primäreinkommen der privaten Haushalte je Einwohner in Deutschland 1991 bis 2009 nach Ländern

Jahr	Baden-Württemberg	Bayern	Berlin	Brandenburg	Bremen	Hamburg	Hessen	Mecklenburg-Vorpommern	Niedersachsen
EUR									
1991	17 988	16 879	13 800	7 639	18 111	19 610	16 866	6 552	15 168
1992	18 736	17 831	14 710	9 432	18 721	20 400	17 676	8 205	16 109
1993	18 470	17 947	15 379	10 484	18 577	20 335	17 811	9 345	16 224
1994	18 905	18 557	15 968	11 663	18 863	20 990	18 353	10 521	16 649
1995	19 248	18 925	16 506	12 739	18 596	20 988	18 757	11 662	17 022
1996	19 380	19 003	16 305	12 957	18 601	21 141	18 858	11 835	17 038
1997	19 826	19 305	16 020	13 144	19 332	21 450	18 988	11 949	17 220
1998	20 389	19 854	15 941	13 381	19 686	21 843	19 323	12 149	17 428
1999	20 948	20 328	16 194	13 661	20 098	22 391	19 939	12 580	17 794
2000	21 801	21 054	16 398	14 053	20 866	23 531	20 727	12 967	18 350
2001	22 415	21 612	16 253	14 409	21 365	24 357	21 333	13 191	18 674
2002	22 343	21 522	15 925	14 388	20 771	24 517	21 353	13 070	18 518
2003	22 579	21 799	15 819	14 552	20 633	25 185	21 602	13 190	18 770
2004	22 664	22 000	15 801	14 946	20 238	25 527	21 653	13 459	18 864
2005	23 098	22 414	15 709	15 177	20 920	26 727	21 898	13 712	19 077
2006	24 020	23 465	16 222	15 858	21 729	27 053	22 757	14 117	19 830
2007	24 749	24 343	16 644	16 545	22 302	27 494	23 682	14 655	20 379
2008	25 720	25 425	17 176	17 451	23 756	29 588	24 814	15 351	21 364
2009	24 749	24 718	17 070	17 442	22 957	28 819	24 203	15 273	21 054
Veränderung gegenüber dem Vorjahr in %									
1992	4,2	5,6	6,6	23,5	3,4	4,0	4,8	25,2	6,2
1993	-1,4	0,7	4,5	11,2	-0,8	-0,3	0,8	13,9	0,7
1994	2,4	3,4	3,8	11,2	1,5	3,2	3,0	12,6	2,6
1995	1,8	2,0	3,4	9,2	-1,4	-0,0	2,2	10,8	2,2
1996	0,7	0,4	-1,2	1,7	0,0	0,7	0,5	1,5	0,1
1997	2,3	1,6	-1,7	1,4	3,9	1,5	0,7	1,0	1,1
1998	2,8	2,8	-0,5	1,8	1,8	1,8	1,8	1,7	1,2
1999	2,7	2,4	1,6	2,1	2,1	2,5	3,2	3,5	2,1
2000	4,1	3,6	1,3	2,9	3,8	5,1	4,0	3,1	3,1
2001	2,8	2,7	-0,9	2,5	2,4	3,5	2,9	1,7	1,8
2002	-0,3	-0,4	-2,0	-0,1	-2,8	0,7	0,1	-0,9	-0,8
2003	1,1	1,3	-0,7	1,1	-0,7	2,7	1,2	0,9	1,4
2004	0,4	0,9	-0,1	2,7	-1,9	1,4	0,2	2,0	0,5
2005	1,9	1,9	-0,6	1,5	3,4	4,7	1,1	1,9	1,1
2006	4,0	4,7	3,3	4,5	3,9	1,2	3,9	3,0	3,9
2007	3,0	3,7	2,6	4,3	2,6	1,6	4,1	3,8	2,8
2008	3,9	4,4	3,2	5,5	6,5	7,6	4,8	4,7	4,8
2009	-3,8	-2,8	-0,6	-0,1	-3,4	-2,6	-2,5	-0,5	-1,5
2000 = 100									
1991	82,5	80,2	84,2	54,4	86,8	83,3	81,4	50,5	82,7
1995	88,3	89,9	100,7	90,6	89,1	89,2	90,5	89,9	92,8
1996	88,9	90,3	99,4	92,2	89,1	89,8	91,0	91,3	92,9
1997	90,9	91,7	97,7	93,5	92,6	91,2	91,6	92,1	93,8
1998	93,5	94,3	97,2	95,2	94,3	92,8	93,2	93,7	95,0
1999	96,1	96,6	98,8	97,2	96,3	95,2	96,2	97,0	97,0
2000	100	100	100	100	100	100	100	100	100
2001	102,8	102,7	99,1	102,5	102,4	103,5	102,9	101,7	101,8
2002	102,5	102,2	97,1	102,4	99,5	104,2	103,0	100,8	100,9
2003	103,6	103,5	96,5	103,6	98,9	107,0	104,2	101,7	102,3
2004	104,0	104,5	96,4	106,4	97,0	108,5	104,5	103,8	102,8
2005	105,9	106,5	95,8	108,0	100,3	113,6	105,6	105,7	104,0
2006	110,2	111,5	98,9	112,8	104,1	115,0	109,8	108,9	108,1
2007	113,5	115,6	101,5	117,7	106,9	116,8	114,3	113,0	111,1
2008	118,0	120,8	104,7	124,2	113,9	125,7	119,7	118,4	116,4
2009	113,5	117,4	104,1	124,1	110,0	122,5	116,8	117,8	114,7
Deutschland = 100									
1991	121,7	114,2	93,4	51,7	122,5	132,7	114,1	44,3	102,6
1995	112,1	110,2	96,1	74,2	108,3	122,2	109,2	67,9	99,1
1996	112,2	110,0	94,4	75,0	107,7	122,4	109,2	68,5	98,7
1997	113,2	110,2	91,5	75,1	110,4	122,5	108,4	68,2	98,3
1998	114,0	111,0	89,2	74,8	110,1	122,2	108,1	68,0	97,5
1999	114,4	111,0	88,4	74,6	109,7	122,3	108,9	68,7	97,2
2000	115,0	111,0	86,5	74,1	110,0	124,1	109,3	68,4	96,8
2001	115,4	111,3	83,7	74,2	110,0	125,4	109,8	67,9	96,1
2002	115,4	111,1	82,2	74,3	107,2	126,6	110,2	67,5	95,6
2003	115,4	111,4	80,8	74,4	105,4	128,7	110,4	67,4	95,9
2004	114,9	111,5	80,1	75,7	102,6	129,4	109,7	68,2	95,6
2005	115,2	111,8	78,4	75,7	104,4	133,3	109,2	68,4	95,2
2006	115,5	112,9	78,0	76,3	104,5	130,1	109,5	67,9	95,4
2007	115,3	113,4	77,5	77,1	103,9	128,1	110,3	68,3	94,9
2008	114,7	113,3	76,6	77,8	105,9	131,9	110,6	68,4	95,2
2009	112,9	112,7	77,9	79,5	104,7	131,4	110,4	69,7	96,0

17 Primäreinkommen der privaten Haushalte je Einwohner in Deutschland 1991 bis 2009 nach Ländern

Nordrhein-Westfalen	Rheinland-Pfalz	Saarland	Sachsen	Sachsen-Anhalt	Schleswig-Holstein	Thüringen	Deutschland	Jahr
EUR								
16 726	15 380	13 042	6 893	6 532	15 927	6 858	14 779	1991
17 417	16 155	13 975	8 297	8 140	16 762	8 274	15 761	1992
17 520	16 127	14 165	9 317	9 208	16 947	9 268	16 029	1993
18 052	16 609	14 744	10 464	10 316	17 451	10 346	16 669	1994
18 446	16 994	15 184	11 629	11 324	17 830	11 270	17 171	1995
18 511	17 108	15 315	11 870	11 485	17 953	11 464	17 271	1996
18 830	17 247	15 529	11 969	11 572	18 091	11 633	17 512	1997
19 218	17 540	15 984	12 182	11 809	18 268	12 108	17 879	1998
19 584	17 909	16 711	12 557	12 159	18 372	12 716	18 314	1999
20 276	18 666	17 512	12 941	12 412	18 700	13 128	18 962	2000
20 756	19 021	18 253	13 246	12 709	18 980	13 494	19 423	2001
20 637	19 173	17 918	13 389	12 756	18 901	13 551	19 368	2002
20 755	19 430	18 243	13 631	12 882	18 780	13 738	19 571	2003
20 904	19 650	18 671	13 889	13 148	18 792	13 941	19 732	2004
21 254	19 887	19 093	13 898	13 264	19 119	13 975	20 047	2005
21 840	20 593	19 711	14 426	13 779	19 839	14 499	20 788	2006
22 406	21 306	20 797	15 022	14 337	20 489	15 104	21 470	2007
23 284	22 289	21 472	15 661	15 276	21 409	15 802	22 432	2008
22 723	21 950	20 717	15 503	15 191	21 176	15 602	21 926	2009
Veränderung gegenüber dem Vorjahr in %								
4,1	5,0	7,2	20,4	24,6	5,2	20,6	6,6	1992
0,6	-0,2	1,4	12,3	13,1	1,1	12,0	1,7	1993
3,0	3,0	4,1	12,3	12,0	3,0	11,6	4,0	1994
2,2	2,3	3,0	11,1	9,8	2,2	8,9	3,0	1995
0,4	0,7	0,9	2,1	1,4	0,7	1,7	0,6	1996
1,7	0,8	1,4	0,8	0,8	0,8	1,5	1,4	1997
2,1	1,7	2,9	1,8	2,0	1,0	4,1	2,1	1998
1,9	2,1	4,5	3,1	3,0	0,6	5,0	2,4	1999
3,5	4,2	4,8	3,1	2,1	1,8	3,2	3,5	2000
2,4	1,9	4,2	2,4	2,4	1,5	2,8	2,4	2001
-0,6	0,8	-1,8	1,1	0,4	-0,4	0,4	-0,3	2002
0,6	1,3	1,8	1,8	1,0	-0,6	1,4	1,0	2003
0,7	1,1	2,3	1,9	2,1	0,1	1,5	0,8	2004
1,7	1,2	2,3	0,1	0,9	1,7	0,2	1,6	2005
2,8	3,6	3,2	3,8	3,9	3,8	3,7	3,7	2006
2,6	3,5	5,5	4,1	4,0	3,3	4,2	3,3	2007
3,9	4,6	3,2	4,3	6,5	4,5	4,6	4,5	2008
-2,4	-1,5	-3,5	-1,0	-0,6	-1,1	-1,3	-2,3	2009
2000 = 100								
82,5	82,4	74,5	53,3	52,6	85,2	52,2	77,9	1991
91,0	91,0	86,7	89,9	91,2	95,3	85,8	90,6	1995
91,3	91,7	87,5	91,7	92,5	96,0	87,3	91,1	1996
92,9	92,4	88,7	92,5	93,2	96,7	88,6	92,4	1997
94,8	94,0	91,3	94,1	95,1	97,7	92,2	94,3	1998
96,6	95,9	95,4	97,0	98,0	98,2	96,9	96,6	1999
100	100	100	100	100	100	100	100	2000
102,4	101,9	104,2	102,4	102,4	101,5	102,8	102,4	2001
101,8	102,7	102,3	103,5	102,8	101,1	103,2	102,1	2002
102,4	104,1	104,2	105,3	103,8	100,4	104,6	103,2	2003
103,1	105,3	106,6	107,3	105,9	100,5	106,2	104,1	2004
104,8	106,5	109,0	107,4	106,9	102,2	106,5	105,7	2005
107,7	110,3	112,6	111,5	111,0	106,1	110,4	109,6	2006
110,5	114,1	118,8	116,1	115,5	109,6	115,1	113,2	2007
114,8	119,4	122,6	121,0	123,1	114,5	120,4	118,3	2008
112,1	117,6	118,3	119,8	122,4	113,2	118,8	115,6	2009
Deutschland = 100								
113,2	104,1	88,2	46,6	44,2	107,8	46,4	100	1991
107,4	99,0	88,4	67,7	65,9	103,8	65,6	100	1995
107,2	99,1	88,7	68,7	66,5	103,9	66,4	100	1996
107,5	98,5	88,7	68,3	66,1	103,3	66,4	100	1997
107,5	98,1	89,4	68,1	66,0	102,2	67,7	100	1998
106,9	97,8	91,2	68,6	66,4	100,3	69,4	100	1999
106,9	98,4	92,4	68,2	65,5	98,6	69,2	100	2000
106,9	97,9	94,0	68,2	65,4	97,7	69,5	100	2001
106,6	99,0	92,5	69,1	65,9	97,6	70,0	100	2002
106,0	99,3	93,2	69,6	65,8	96,0	70,2	100	2003
105,9	99,6	94,6	70,4	66,6	95,2	70,7	100	2004
106,0	99,2	95,2	69,3	66,2	95,4	69,7	100	2005
105,1	99,1	94,8	69,4	66,3	95,4	69,7	100	2006
104,4	99,2	96,9	70,0	66,8	95,4	70,3	100	2007
103,8	99,4	95,7	69,8	68,1	95,4	70,4	100	2008
103,6	100,1	94,5	70,7	69,3	96,6	71,2	100	2009

18 Verfügbares Einkommen der privaten Haushalte je Einwohner in Deutschland 1991 bis 2009 nach Ländern

Jahr	Baden-Württemberg	Bayern	Berlin	Brandenburg	Bremen	Hamburg	Hessen	Mecklenburg-Vorpommern	Niedersachsen
EUR									
1991	14 409	13 733	12 456	7 568	16 071	16 482	13 592	6 688	12 759
1992	15 030	14 473	13 047	9 114	16 785	17 075	14 178	8 157	13 526
1993	15 082	14 713	13 517	10 242	16 892	17 182	14 425	9 377	13 784
1994	15 391	15 151	13 730	11 028	17 107	17 656	14 813	10 167	14 140
1995	15 595	15 432	14 251	11 654	16 922	17 622	15 130	10 968	14 385
1996	15 806	15 614	14 156	12 339	17 136	17 758	15 325	11 495	14 588
1997	16 225	15 833	14 021	12 580	17 701	18 044	15 390	11 748	14 754
1998	16 554	16 192	13 892	12 762	18 023	18 212	15 590	11 956	14 906
1999	16 989	16 527	14 229	13 199	18 292	18 508	16 007	12 470	15 285
2000	17 453	16 906	14 296	13 567	18 926	19 225	16 354	12 832	15 662
2001	18 194	17 528	14 413	14 031	19 654	20 391	17 122	13 273	16 148
2002	18 276	17 637	14 377	14 162	19 154	20 677	17 356	13 385	16 181
2003	18 646	18 054	14 616	14 469	19 188	21 409	17 800	13 654	16 562
2004	18 903	18 377	14 683	14 785	19 025	22 214	18 086	13 906	16 732
2005	19 360	18 779	14 884	14 937	19 831	23 169	18 307	14 169	17 081
2006	19 885	19 378	15 256	15 322	20 340	23 095	18 805	14 427	17 439
2007	20 278	19 775	15 358	15 560	20 556	23 087	19 291	14 556	17 763
2008	20 919	20 504	15 658	16 102	21 683	24 605	20 102	14 974	18 437
2009	20 504	20 111	15 843	16 398	21 156	24 137	19 956	15 226	18 431
Veränderung gegenüber dem Vorjahr in %									
1992	4,3	5,4	4,7	20,4	4,4	3,6	4,3	22,0	6,0
1993	0,3	1,7	3,6	12,4	0,6	0,6	1,7	15,0	1,9
1994	2,0	3,0	1,6	7,7	1,3	2,8	2,7	8,4	2,6
1995	1,3	1,9	3,8	5,7	-1,1	-0,2	2,1	7,9	1,7
1996	1,4	1,2	-0,7	5,9	1,3	0,8	1,3	4,8	1,4
1997	2,7	1,4	-1,0	2,0	3,3	1,6	0,4	2,2	1,1
1998	2,0	2,3	-0,9	1,4	1,8	0,9	1,3	1,8	1,0
1999	2,6	2,1	2,4	3,4	1,5	1,6	2,7	4,3	2,5
2000	2,7	2,3	0,5	2,8	3,5	3,9	2,2	2,9	2,5
2001	4,2	3,7	0,8	3,4	3,8	6,1	4,7	3,4	3,1
2002	0,5	0,6	-0,2	0,9	-2,5	1,4	1,4	0,8	0,2
2003	2,0	2,4	1,7	2,2	0,2	3,5	2,6	2,0	2,4
2004	1,4	1,8	0,5	2,2	-0,8	3,8	1,6	1,8	1,0
2005	2,4	2,2	1,4	1,0	4,2	4,3	1,2	1,9	2,1
2006	2,7	3,2	2,5	2,6	2,6	-0,3	2,7	1,8	2,1
2007	2,0	2,0	0,7	1,6	1,1	-0,0	2,6	0,9	1,9
2008	3,2	3,7	2,0	3,5	5,5	6,6	4,2	2,9	3,8
2009	-2,0	-1,9	1,2	1,8	-2,4	-1,9	-0,7	1,7	-0,0
2000 = 100									
1991	82,6	81,2	87,1	55,8	84,9	85,7	83,1	52,1	81,5
1995	89,4	91,3	99,7	85,9	89,4	91,7	92,5	85,5	91,8
1996	90,6	92,4	99,0	90,9	90,5	92,4	93,7	89,6	93,1
1997	93,0	93,7	98,1	92,7	93,5	93,9	94,1	91,6	94,2
1998	94,8	95,8	97,2	94,1	95,2	94,7	95,3	93,2	95,2
1999	97,3	97,8	99,5	97,3	96,7	96,3	97,9	97,2	97,6
2000	100	100	100	100	100	100	100	100	100
2001	104,2	103,7	100,8	103,4	103,8	106,1	104,7	103,4	103,1
2002	104,7	104,3	100,6	104,4	101,2	107,6	106,1	104,3	103,3
2003	106,8	106,8	102,2	106,6	101,4	111,4	108,8	106,4	105,7
2004	108,3	108,7	102,7	109,0	100,5	115,5	110,6	108,4	106,8
2005	110,9	111,1	104,1	110,1	104,8	120,5	111,9	110,4	109,1
2006	113,9	114,6	106,7	112,9	107,5	120,1	115,0	112,4	111,3
2007	116,2	117,0	107,4	114,7	108,6	120,1	118,0	113,4	113,4
2008	119,9	121,3	109,5	118,7	114,6	128,0	122,9	116,7	117,7
2009	117,5	119,0	110,8	120,9	111,8	125,6	122,0	118,7	117,7
Deutschland = 100									
1991	115,2	109,8	99,6	60,5	128,5	131,8	108,7	53,5	102,0
1995	107,2	106,1	98,0	80,1	116,3	121,1	104,0	75,4	98,9
1996	106,8	105,5	95,6	83,3	115,7	119,9	103,5	77,6	98,5
1997	108,0	105,4	93,3	83,7	117,8	120,1	102,4	78,2	98,2
1998	108,3	106,0	90,9	83,5	118,0	119,2	102,0	78,2	97,6
1999	108,5	105,5	90,9	84,3	116,8	118,2	102,2	79,6	97,6
2000	108,5	105,1	88,9	84,3	117,6	119,5	101,7	79,8	97,4
2001	109,0	105,0	86,4	84,1	117,8	122,2	102,6	79,5	96,8
2002	108,8	105,0	85,6	84,3	114,1	123,1	103,3	79,7	96,3
2003	108,8	105,4	85,3	84,4	112,0	124,9	103,9	79,7	96,7
2004	108,6	105,6	84,4	85,0	109,3	127,7	103,9	79,9	96,1
2005	109,1	105,8	83,9	84,2	111,7	130,5	103,1	79,8	96,2
2006	109,5	106,7	84,0	84,4	112,0	127,2	103,6	79,5	96,1
2007	109,7	107,0	83,1	84,2	111,2	124,9	104,4	78,7	96,1
2008	109,4	107,3	81,9	84,2	113,4	128,7	105,2	78,3	96,4
2009	108,0	105,9	83,5	86,4	111,4	127,2	105,1	80,2	97,1

18 Verfügbares Einkommen der privaten Haushalte je Einwohner in Deutschland 1991 bis 2009 nach Ländern

Nordrhein-Westfalen	Rheinland-Pfalz	Saarland	Sachsen	Sachsen-Anhalt	Schleswig-Holstein	Thüringen	Deutschland	Jahr
EUR								
14 040	12 756	11 430	7 231	6 914	13 319	7 160	12 509	1991
14 596	13 386	12 255	8 610	8 314	13 962	8 413	13 312	1992
14 916	13 566	12 638	9 793	9 526	14 154	9 574	13 732	1993
15 318	13 939	13 094	10 597	10 369	14 512	10 255	14 186	1994
15 564	14 222	13 417	11 503	11 250	14 764	11 057	14 547	1995
15 746	14 472	13 683	12 135	11 769	15 046	11 602	14 806	1996
16 000	14 557	13 856	12 374	11 987	15 150	11 855	15 027	1997
16 286	14 766	14 208	12 603	12 211	15 334	12 239	15 280	1998
16 580	15 105	14 885	13 117	12 732	15 469	12 858	15 661	1999
17 116	15 639	15 415	13 505	13 085	15 684	13 266	16 087	2000
17 775	16 115	16 210	13 983	13 476	16 116	13 724	16 688	2001
17 789	16 371	16 032	14 268	13 635	16 344	13 867	16 794	2002
18 054	16 698	16 497	14 582	13 886	16 451	14 138	17 136	2003
18 377	16 907	16 959	14 776	14 022	16 563	14 236	17 402	2004
18 745	17 220	17 409	14 798	14 177	17 075	14 345	17 749	2005
19 040	17 574	17 821	15 094	14 422	17 533	14 683	18 154	2006
19 326	17 982	18 575	15 340	14 604	17 891	14 968	18 485	2007
19 875	18 635	19 050	15 655	15 274	18 565	15 328	19 116	2008
19 682	18 637	18 743	15 881	15 568	18 620	15 514	18 983	2009
Veränderung gegenüber dem Vorjahr in %								
4,0	4,9	7,2	19,1	20,2	4,8	17,5	6,4	1992
2,2	1,3	3,1	13,7	14,6	1,4	13,8	3,2	1993
2,7	2,7	3,6	8,2	8,8	2,5	7,1	3,3	1994
1,6	2,0	2,5	8,5	8,5	1,7	7,8	2,5	1995
1,2	1,8	2,0	5,5	4,6	1,9	4,9	1,8	1996
1,6	0,6	1,3	2,0	1,9	0,7	2,2	1,5	1997
1,8	1,4	2,5	1,9	1,9	1,2	3,2	1,7	1998
1,8	2,3	4,8	4,1	4,3	0,9	5,1	2,5	1999
3,2	3,5	3,6	3,0	2,8	1,4	3,2	2,7	2000
3,9	3,0	5,2	3,5	3,0	2,8	3,5	3,7	2001
0,1	1,6	- 1,1	2,0	1,2	1,4	1,0	0,6	2002
1,5	2,0	2,9	2,2	1,8	0,7	2,0	2,0	2003
1,8	1,3	2,8	1,3	1,0	0,7	0,7	1,6	2004
2,0	1,9	2,7	0,1	1,1	3,1	0,8	2,0	2005
1,6	2,1	2,4	2,0	1,7	2,7	2,4	2,3	2006
1,5	2,3	4,2	1,6	1,3	2,0	1,9	1,8	2007
2,8	3,6	2,6	2,1	4,6	3,8	2,4	3,4	2008
- 1,0	0,0	- 1,6	1,4	1,9	0,3	1,2	- 0,7	2009
2000 = 100								
82,0	81,6	74,1	53,5	52,8	84,9	54,0	77,8	1991
90,9	90,9	87,0	85,2	86,0	94,1	83,3	90,4	1995
92,0	92,5	88,8	89,9	89,9	95,9	87,5	92,0	1996
93,5	93,1	89,9	91,6	91,6	96,6	89,4	93,4	1997
95,2	94,4	92,2	93,3	93,3	97,8	92,3	95,0	1998
96,9	96,6	96,6	97,1	97,3	98,6	96,9	97,4	1999
100	100	100	100	100	100	100	100	2000
103,9	103,0	105,2	103,5	103,0	102,8	103,5	103,7	2001
103,9	104,7	104,0	105,6	104,2	104,2	104,5	104,4	2002
105,5	106,8	107,0	108,0	106,1	104,9	106,6	106,5	2003
107,4	108,1	110,0	109,4	107,2	105,6	107,3	108,2	2004
109,5	110,1	112,9	109,6	108,3	108,9	108,1	110,3	2005
111,2	112,4	115,6	111,8	110,2	111,8	110,7	112,8	2006
112,9	115,0	120,5	113,6	111,6	114,1	112,8	114,9	2007
116,1	119,2	123,6	115,9	116,7	118,4	115,5	118,8	2008
115,0	119,2	121,6	117,6	119,0	118,7	116,9	118,0	2009
Deutschland = 100								
112,2	102,0	91,4	57,8	55,3	106,5	57,2	100	1991
107,0	97,8	92,2	79,1	77,3	101,5	76,0	100	1995
106,3	97,7	92,4	82,0	79,5	101,6	78,4	100	1996
106,5	96,9	92,2	82,3	79,8	100,8	78,9	100	1997
106,6	96,6	93,0	82,5	79,9	100,4	80,1	100	1998
105,9	96,4	95,0	83,8	81,3	98,8	82,1	100	1999
106,4	97,2	95,8	83,9	81,3	97,5	82,5	100	2000
106,5	96,6	97,1	83,8	80,8	96,6	82,2	100	2001
105,9	97,5	95,5	85,0	81,2	97,3	82,6	100	2002
105,4	97,4	96,3	85,1	81,0	96,0	82,5	100	2003
105,6	97,2	97,5	84,9	80,6	95,2	81,8	100	2004
105,6	97,0	98,1	83,4	79,9	96,2	80,8	100	2005
104,9	96,8	98,2	83,1	79,4	96,6	80,9	100	2006
104,5	97,3	100,5	83,0	79,0	96,8	81,0	100	2007
104,0	97,5	99,7	81,9	79,9	97,1	80,2	100	2008
103,7	98,2	98,7	83,7	82,0	98,1	81,7	100	2009

19 Private Konsumausgaben in jeweiligen Preisen je Einwohner in Deutschland 1991 bis 2009 nach Ländern

Jahr	Baden-Württemberg	Bayern	Berlin	Brandenburg	Bremen	Hamburg	Hessen	Mecklenburg-Vorpommern	Niedersachsen
EUR									
1991	12 517	11 921	11 108	6 975	14 335	14 510	11 799	6 204	11 252
1992	13 108	12 607	11 626	8 264	15 033	15 059	12 344	7 436	11 974
1993	13 256	12 875	12 031	9 196	15 169	15 243	12 636	8 466	12 267
1994	13 692	13 409	12 326	9 846	15 472	15 907	13 107	9 115	12 684
1995	13 988	13 757	12 927	10 376	15 432	15 917	13 474	9 795	13 018
1996	14 210	13 949	12 906	10 905	15 775	16 236	13 692	10 215	13 181
1997	14 663	14 214	12 868	11 095	16 430	16 648	13 889	10 445	13 464
1998	14 910	14 564	12 743	11 530	16 646	16 674	14 078	10 901	13 611
1999	15 394	14 980	13 172	12 026	17 075	17 071	14 525	11 454	14 068
2000	15 860	15 379	13 324	12 403	17 827	17 745	14 894	11 858	14 512
2001	16 464	15 903	13 452	12 793	18 482	18 719	15 539	12 258	14 940
2002	16 436	15 930	13 382	12 865	18 078	18 904	15 669	12 308	14 927
2003	16 711	16 235	13 567	13 085	17 890	19 560	16 030	12 476	15 226
2004	16 928	16 512	13 614	13 337	17 830	20 291	16 275	12 681	15 338
2005	17 266	16 835	13 775	13 479	18 622	21 142	16 428	12 969	15 664
2006	17 816	17 433	14 135	13 832	19 114	21 063	16 907	13 219	16 064
2007	18 125	17 748	14 210	14 030	19 207	21 012	17 322	13 357	16 331
2008	18 572	18 275	14 397	14 343	20 122	22 134	17 978	13 611	16 850
2009	18 367	18 094	14 705	14 702	19 778	21 864	17 975	13 919	16 952
Veränderung gegenüber dem Vorjahr in %									
1992	4,7	5,8	4,7	18,5	4,9	3,8	4,6	19,9	6,4
1993	1,1	2,1	3,5	11,3	0,9	1,2	2,4	13,9	2,4
1994	3,3	4,1	2,5	7,1	2,0	4,4	3,7	7,7	3,4
1995	2,2	2,6	4,9	5,4	-0,3	0,1	2,8	7,5	2,6
1996	1,6	1,4	-0,2	5,1	2,2	2,0	1,6	4,3	1,3
1997	3,2	1,9	-0,3	1,7	4,2	2,5	1,4	2,3	2,1
1998	1,7	2,5	-1,0	3,9	1,3	0,2	1,4	4,4	1,1
1999	3,2	2,9	3,4	4,3	2,6	2,4	3,2	5,1	3,4
2000	3,0	2,7	1,2	3,1	4,4	3,9	2,5	3,5	3,2
2001	3,8	3,4	1,0	3,1	3,7	5,5	4,3	3,4	2,9
2002	-0,2	0,2	-0,5	0,6	-2,2	1,0	0,8	0,4	-0,1
2003	1,7	1,9	1,4	1,7	-1,0	3,5	2,3	1,4	2,0
2004	1,3	1,7	0,3	1,9	-0,3	3,7	1,5	1,6	0,7
2005	2,0	2,0	1,2	1,1	4,4	4,2	0,9	2,3	2,1
2006	3,2	3,6	2,6	2,6	2,6	-0,4	2,9	1,9	2,6
2007	1,7	1,8	0,5	1,4	0,5	-0,2	2,5	1,0	1,7
2008	2,5	3,0	1,3	2,2	4,8	5,3	3,8	1,9	3,2
2009	-1,1	-1,0	2,1	2,5	-1,7	-1,2	-0,0	2,3	0,6
2000 = 100									
1991	78,9	77,5	83,4	56,2	80,4	81,8	79,2	52,3	77,5
1995	88,2	89,5	97,0	83,7	86,6	89,7	90,5	82,6	89,7
1996	89,6	90,7	96,9	87,9	88,5	91,5	91,9	86,1	90,8
1997	92,5	92,4	96,6	89,5	92,2	93,8	93,3	88,1	92,8
1998	94,0	94,7	95,6	93,0	93,4	94,0	94,5	91,9	93,8
1999	97,1	97,4	98,9	97,0	95,8	96,2	97,5	96,6	96,9
2000	100	100	100	100	100	100	100	100	100
2001	103,8	103,4	101,0	103,1	103,7	105,5	104,3	103,4	102,9
2002	103,6	103,6	100,4	103,7	101,4	106,5	105,2	103,8	102,9
2003	105,4	105,6	101,8	105,5	100,4	110,2	107,6	105,2	104,9
2004	106,7	107,4	102,2	107,5	100,0	114,3	109,3	106,9	105,7
2005	108,9	109,5	103,4	108,7	104,5	119,1	110,3	109,4	107,9
2006	112,3	113,4	106,1	111,5	107,2	118,7	113,5	111,5	110,7
2007	114,3	115,4	106,6	113,1	107,7	118,4	116,3	112,6	112,5
2008	117,1	118,8	108,1	115,6	112,9	124,7	120,7	114,8	116,1
2009	115,8	117,7	110,4	118,5	110,9	123,2	120,7	117,4	116,8
Deutschland = 100									
1991	113,8	108,4	101,0	63,4	130,3	131,9	107,3	56,4	102,3
1995	107,0	105,3	98,9	79,4	118,1	121,8	103,1	74,9	99,6
1996	106,6	104,7	96,8	81,8	118,4	121,8	102,7	76,6	98,9
1997	107,8	104,5	94,6	81,6	120,8	122,4	102,1	76,8	99,0
1998	107,5	105,0	91,9	83,1	120,0	120,2	101,5	78,6	98,2
1999	107,5	104,7	92,0	84,0	119,3	119,3	101,5	80,0	98,3
2000	107,4	104,1	90,2	84,0	120,7	120,1	100,8	80,3	98,2
2001	107,7	104,0	88,0	83,7	120,9	122,5	101,7	80,2	97,7
2002	107,3	104,0	87,4	84,0	118,0	123,4	102,3	80,3	97,4
2003	107,3	104,3	87,2	84,1	114,9	125,7	103,0	80,1	97,8
2004	107,2	104,5	86,2	84,4	112,9	128,5	103,0	80,3	97,1
2005	107,4	104,7	85,7	83,9	115,9	131,5	102,2	80,7	97,5
2006	108,1	105,8	85,7	83,9	115,9	127,8	102,6	80,2	97,4
2007	108,1	105,9	84,8	83,7	114,6	125,3	103,3	79,7	97,4
2008	107,9	106,2	83,7	83,3	116,9	128,6	104,5	79,1	97,9
2009	106,6	105,0	85,3	85,3	114,8	126,9	104,3	80,8	98,4

19 Private Konsumausgaben in jeweiligen Preisen je Einwohner in Deutschland 1991 bis 2009 nach Ländern

Nordrhein-Westfalen	Rheinland-Pfalz	Saarland	Sachsen	Sachsen-Anhalt	Schleswig-Holstein	Thüringen	Deutschland	Jahr
EUR								
12 250	11 201	10 240	6 711	6 418	11 678	6 624	11 000	1991
12 867	11 782	11 091	7 877	7 587	12 278	7 683	11 745	1992
13 161	12 068	11 519	8 878	8 619	12 514	8 645	12 153	1993
13 674	12 552	12 015	9 532	9 316	12 923	9 222	12 664	1994
14 011	12 929	12 373	10 288	10 088	13 228	9 918	13 069	1995
14 237	13 160	12 703	10 817	10 493	13 584	10 361	13 328	1996
14 544	13 296	12 897	11 021	10 698	13 761	10 568	13 598	1997
14 825	13 443	13 169	11 473	11 126	13 940	11 136	13 867	1998
15 205	13 851	13 868	12 024	11 696	14 146	11 761	14 314	1999
15 785	14 409	14 466	12 460	12 090	14 377	12 196	14 773	2000
16 349	14 809	15 165	12 875	12 427	14 786	12 590	15 285	2001
16 294	15 011	14 960	13 089	12 525	14 937	12 674	15 318	2002
16 478	15 198	15 333	13 284	12 669	15 011	12 881	15 567	2003
16 771	15 374	15 735	13 452	12 804	15 094	12 960	15 795	2004
17 021	15 653	16 071	13 505	12 950	15 521	13 072	16 073	2005
17 349	15 973	16 497	13 776	13 198	15 938	13 405	16 485	2006
17 606	16 328	17 199	14 001	13 348	16 289	13 633	16 763	2007
17 979	16 800	17 414	14 151	13 838	16 766	13 809	17 209	2008
17 968	16 936	17 259	14 495	14 201	16 955	14 106	17 234	2009
Veränderung gegenüber dem Vorjahr in %								
5,0	5,2	8,3	17,4	18,2	5,1	16,0	6,8	1992
2,3	2,4	3,9	12,7	13,6	1,9	12,5	3,5	1993
3,9	4,0	4,3	7,4	8,1	3,3	6,7	4,2	1994
2,5	3,0	3,0	7,9	8,3	2,4	7,5	3,2	1995
1,6	1,8	2,7	5,1	4,0	2,7	4,5	2,0	1996
2,2	1,0	1,5	1,9	2,0	1,3	2,0	2,0	1997
1,9	1,1	2,1	4,1	4,0	1,3	5,4	2,0	1998
2,6	3,0	5,3	4,8	5,1	1,5	5,6	3,2	1999
3,8	4,0	4,3	3,6	3,4	1,6	3,7	3,2	2000
3,6	2,8	4,8	3,3	2,8	2,8	3,2	3,5	2001
-0,3	1,4	-1,4	1,7	0,8	1,0	0,7	0,2	2002
1,1	1,2	2,5	1,5	1,1	0,5	1,6	1,6	2003
1,8	1,2	2,6	1,3	1,1	0,6	0,6	1,5	2004
1,5	1,8	2,1	0,4	1,1	2,8	0,9	1,8	2005
1,9	2,0	2,7	2,0	1,9	2,7	2,5	2,6	2006
1,5	2,2	4,3	1,6	1,1	2,2	1,7	1,7	2007
2,1	2,9	1,3	2,1	3,7	2,9	1,3	2,7	2008
-0,1	0,8	-0,9	2,4	2,6	1,1	2,2	0,1	2009
2000 = 100								
77,6	77,7	70,8	53,9	53,1	81,2	54,3	74,5	1991
88,8	89,7	85,5	82,6	83,4	92,0	81,3	88,5	1995
90,2	91,3	87,8	86,8	86,8	94,5	85,0	90,2	1996
92,1	92,3	89,2	88,5	88,5	95,7	86,7	92,0	1997
93,9	93,3	91,0	92,1	92,0	97,0	91,3	93,9	1998
96,3	96,1	95,9	96,5	96,7	98,4	96,4	96,9	1999
100	100	100	100	100	100	100	100	2000
103,6	102,8	104,8	103,3	102,8	102,8	103,2	103,5	2001
103,2	104,2	103,4	105,0	103,6	103,9	103,9	103,7	2002
104,4	105,5	106,0	106,6	104,8	104,4	105,6	105,4	2003
106,2	106,7	108,8	108,0	105,9	105,0	106,3	106,9	2004
107,8	108,6	111,1	108,4	107,1	108,0	107,2	108,8	2005
109,9	110,9	114,0	110,6	109,2	110,9	109,9	111,6	2006
111,5	113,3	118,9	112,4	110,4	113,3	111,8	113,5	2007
113,9	116,6	120,4	113,6	114,5	116,6	113,2	116,5	2008
113,8	117,5	119,3	116,3	117,5	117,9	115,7	116,7	2009
Deutschland = 100								
111,4	101,8	93,1	61,0	58,3	106,2	60,2	100	1991
107,2	98,9	94,7	78,7	77,2	101,2	75,9	100	1995
106,8	98,7	95,3	81,2	78,7	101,9	77,7	100	1996
107,0	97,8	94,8	81,0	78,7	101,2	77,7	100	1997
106,9	96,9	95,0	82,7	80,2	100,5	80,3	100	1998
106,2	96,8	96,9	84,0	81,7	98,8	82,2	100	1999
106,9	97,5	97,9	84,3	81,8	97,3	82,6	100	2000
107,0	96,9	99,2	84,2	81,3	96,7	82,4	100	2001
106,4	98,0	97,7	85,4	81,8	97,5	82,7	100	2002
105,9	97,6	98,5	85,3	81,4	96,4	82,7	100	2003
106,2	97,3	99,6	85,2	81,1	95,6	82,1	100	2004
105,9	97,4	100,0	84,0	80,6	96,6	81,3	100	2005
105,2	96,9	100,1	83,6	80,1	96,7	81,3	100	2006
105,0	97,4	102,6	83,5	79,6	97,2	81,3	100	2007
104,5	97,6	101,2	82,2	80,4	97,4	80,2	100	2008
104,3	98,3	100,1	84,1	82,4	98,4	81,8	100	2009

Das Amt für Statistik Berlin-Brandenburg

Das Amt für Statistik Berlin-Brandenburg ist für beide Länder die zentrale Dienstleistungseinrichtung auf dem Gebiet der amtlichen Statistik. Das Amt erbringt Serviceleistungen im Bereich Information und Analyse für die breite Öffentlichkeit, für alle gesellschaftlichen Gruppen sowie für Kunden aus Verwaltung und Politik, Wirtschaft und Wissenschaft. Kerngeschäft des Amtes ist die Durchführung der gesetzlich angeordneten amtlichen Statistiken für Berlin und Brandenburg. Das Amt erhebt die Daten, bereitet sie auf, interpretiert und analysiert sie und veröffentlicht die Ergebnisse. Die Grundversorgung aller Nutzer mit statistischen Informationen erfolgt unentgeltlich, im Wesentlichen über das Internet und den Informationsservice. Daneben werden nachfrage- und zielgruppenorientierte Standardauswertungen zu Festpreisen angeboten. Kundenspezifische Aufbereitung / Beratung zu kostendeckenden Preisen ergänzt das Spektrum der Informationsbereitstellung.

Amtliche Statistik im Verbund

Die Statistiken werden bundesweit nach einheitlichen Konzepten, Methoden und Verfahren arbeitsteilig erstellt. Die statistischen Ämter der Länder sind dabei grundsätzlich für die Durchführung der Erhebungen, für die Aufbereitung und Veröffentlichung der Länderergebnisse zuständig. Durch diese Kooperation in einem „Statistikverbund“ entstehen für alle Länder vergleichbare und zu einem Bundesergebnis zusammenführbare Erhebungsergebnisse.

Produkte und Dienstleistungen

Informationsservice

info@statistik-bbb.de
mit statistischen Informationen für jedermann und Beratung sowie maßgeschneiderte Aufbereitungen von Daten über Berlin und Brandenburg.
Auskunft, Beratung, Pressedienst sowie Fachbibliothek.

Standort Potsdam

Behlerstraße 3a, 14467 Potsdam
Tel. 0331 8173 - 1777
Fax 030 9028 - 4091
Mo – Do 9 – 15 Uhr, Fr 9 – 14 Uhr

Standort Berlin

Alt-Friedrichsfelde 60, 10315 Berlin
Bibliothek
Tel. 030 9021 - 3540
Mo – Do 9 – 15 Uhr, Fr 9 – 14 Uhr

Internet-Angebot

www.statistik-berlin-brandenburg.de
mit aktuellen Daten, Pressemitteilungen, Statistischen Berichten zum kostenlosen Herunterladen, regionalstatistischen Informationen, Wahlstatistiken und -analysen sowie einem Überblick über das gesamte Leistungsspektrum des Amtes.

Statistische Jahrbücher

mit einer Vielzahl von Tabellen aus nahezu allen Arbeitsgebieten der amtlichen Statistik.

Statistische Berichte

mit Ergebnissen der einzelnen Statistiken in Tabellen in tiefer sachlicher Gliederung und Grafiken zur Veranschaulichung von Entwicklungen und Strukturen.
Mit dieser Reihe werden die bisherigen Veröffentlichungen Statistischer Berichte aus dem Landesbetrieb für Datenverarbeitung und Statistik Land Brandenburg sowie dem Statistischen Landesamt Berlin fortgesetzt.

Datenangebot aus dem Sachgebiet

Informationen zu dieser Veröffentlichung

Referat 43
Tel. 030 9021 – 3740
Fax 030 9028 – 4027
vgr@statistik-bbb.de

Weitere Veröffentlichungen zum Thema

Statistische Berichte:

- Bruttoinlandsprodukt und Bruttowertschöpfung im Land Berlin nach Wirtschaftsbereichen
P 1 1 - jährlich
- Arbeitnehmerentgelt, Bruttolöhne und -gehälter und Arbeitnehmer im Land Berlin nach Wirtschaftsbereichen
P 1 2 - jährlich
- Bruttoanlageinvestitionen im Land Berlin
P 1 4 - jährlich
- Erwerbstätige im Land Berlin
A VI 9 - halbjährlich