

Statistischer Bericht

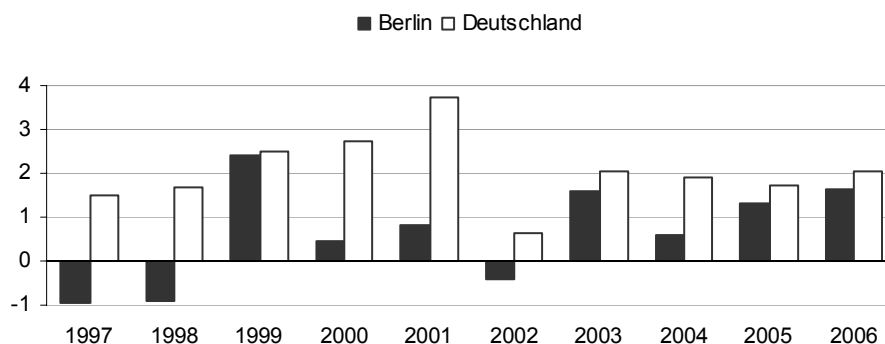
P I 3 - j / 07

┌ Volkswirtschaftliche
Gesamtrechnungen

Entstehung, Verteilung und Verwendung des Bruttoinlandsprodukts im **Land Berlin** **1991 bis 2007**

Berechnungsstand: August 2007/Februar 2008

**Verfügbares Einkommen je Einwohner
in Berlin und Deutschland**
Veränderung gegenüber dem Vorjahr in %



Statistischer Bericht
P 13 - j / 07
Herausgegeben im Juni **2008**

Preis
pdf-Version: kostenlos
Druck-Version: 8,- EUR
Excel-Version: 18,- EUR

Impressum

Amt für Statistik Berlin-Brandenburg
Dortustraße 46
14467 Potsdam
info@statistik-bbb.de
www.statistik-berlin-brandenburg.de

Potsdam
Tel. 0331 39 - 444
Fax 0331 39 - 418

Berlin
Tel. 030 9021 - 3434
Fax 030 9021 - 3655

© **Amt für Statistik** Berlin-Brandenburg
Für nichtgewerbliche Zwecke sind Vervielfältigung und unentgeltliche Verbreitung, auch auszugsweise, mit Quellenangabe gestattet. Die Verbreitung, auch auszugsweise, über elektronische Systeme/Datenträger bedarf der vorherigen Zustimmung. Alle übrigen Rechte bleiben vorbehalten.

Zeichenerklärung

0 weniger als die Hälfte von 1 in der letzten besetzten Stelle, jedoch mehr als nichts
– nichts vorhanden
... Angabe fällt später an
() Aussagewert ist eingeschränkt
/ Zahlenwert nicht sicher genug
• Zahlenwert unbekannt oder geheimzuhalten
x Tabellenfach gesperrt
p vorläufige Zahl
r berichtigte Zahl
s geschätzte Zahl

Inhaltsverzeichnis

	Seite		Seite
Vorbemerkungen	4		
Grafiken			
1 Bruttoinlandsprodukt (preisbereinigt) in Berlin, im Land Brandenburg und in Deutschland 1991 bis 2007.....	8	3 Verfügbares Einkommen der privaten Haushalte in Berlin, im Land Brandenburg und in Deutschland 1991 bis 2006.....	9
2 Arbeitnehmerentgelt (Inland) in Berlin, im Land Brandenburg und in Deutschland 1991 bis 2007.....	8	4 Anteil der Konsumausgaben und des Sparens der privaten Haushalte am Verfügbaren Einkommen in Berlin, im Land Brandenburg und in Deutschland im Jahr 2006.....	9
Tabellen			
1 Bruttowertschöpfung in jeweiligen Preisen in Berlin 1991 bis 2007 nach Wirtschaftsbereichen.....	10	11 Arbeitnehmerentgelt, Bruttolöhne und -gehälter in Berlin 1991 bis 2007.....	20
2 Bruttowertschöpfung (preisbereinigt) in Berlin 1991 bis 2007 nach Wirtschaftsbereichen.....	11	12 Einwohner und Erwerbstätige in Berlin 1991 bis 2007.....	21
3 Bruttoinlandsprodukt und seine Verwendung in jeweiligen Preisen in Berlin 1991 bis 2007.....	12	13 Bruttoinlandsprodukt in jeweiligen Preisen je Einwohner in Deutschland 1991 bis 2007 nach Ländern.....	22
4 Bruttoinlandsprodukt und seine Verwendung (preisbereinigt) in Berlin 1991 bis 2007.....	13	14 Bruttoinlandsprodukt (preisbereinigt) je Einwohner in Deutschland 1991 bis 2007 nach Ländern.....	24
5 Bruttoinlandsprodukt und seine Verwendung in jeweiligen Preisen in Deutschland 1991 bis 2007	14	15 Bruttonationaleinkommen je Einwohner in Deutschland 1991 bis 2006 nach Ländern.....	26
6 Bruttoinlandsprodukt und seine Verwendung (preisbereinigt) in Deutschland 1991 bis 2007	15	16 Volkseinkommen (Bruttoerwerbs- und Vermögenseinkommen) je Einwohner in Deutschland 1991 bis 2006 nach Ländern.....	28
7 Inlandsprodukt, Nationaleinkommen und Volkseinkommen in jeweiligen Preisen in Berlin 1991 bis 2006.....	16	17 Primäreinkommen der privaten Haushalte je Einwohner in Deutschland 1991 bis 2006 nach Ländern.....	30
8 Inlandsprodukt, Nationaleinkommen und Volkseinkommen in jeweiligen Preisen in Deutschland 1991 bis 2006.....	17	18 Verfügbares Einkommen der privaten Haushalte je Einwohner in Deutschland 1991 bis 2006 nach Ländern.....	32
9 Primäreinkommen der privaten Haushalte in Berlin 1991 bis 2006 nach Einkommensarten.....	18	19 Private Konsumausgaben in jeweiligen Preisen je Einwohner in Deutschland 1991 bis 2006 nach Ländern.....	34
10 Primäreinkommen und Verfügbares Einkommen der privaten Haushalte in Berlin 1991 bis 2006.....	19		

Vorbemerkungen

Allgemeine Angaben zur Statistik

Bezeichnung der Statistik

Volkswirtschaftliche Gesamtrechnungen (VGR) des Bundes und der Länder

Berichtszeitraum

Berichtsjahr

Periodizität

Die VGR werden für jedes Berichtsjahr in mehreren aufeinander folgenden Phasen durchgeführt, um neben größtmöglicher Aktualität der Ergebnisse zum Zwecke aktueller Konjunktureinschätzungen auch deren höchstmögliche Sicherheit durch Berücksichtigung sämtlicher vorhandener Statistiken – insbesondere auch derer mit umfangreichem Erhebungsprogramm und daher längerer Aufbereitungsdauer bzw. mit mehrjährigem Turnus – zu gewährleisten. Die Berechnungsphasen umfassen mehrere aufeinander folgende Fortschreibungen und Originärberechnungen. Die Fortschreibungen basieren auf der Entwicklung geeigneter Indikatoren aus laufenden wirtschaftsstatistischen Erhebungen. Die daraus gewonnenen Ergebnisse zur gesamtwirtschaftlichen Entwicklung haben vorläufigen Charakter und werden sukzessive nach immer vollständigerer Einbeziehung von Ausgangsdaten präzisiert.

Regionale Gliederung

Land Berlin

Rechtsgrundlagen

Volkswirtschaftliche Gesamtrechnungen für Berlin werden auf Grundlage folgender Gesetze und Verordnungen erstellt:

Gesetz über die Statistik für Bundeszwecke (Bundesstatistikgesetz - BStatG) vom 22. Januar 1987 (BGBl. I S. 462, 565), zuletzt geändert durch Artikel 3 des Gesetzes vom 7. September 2007 (BGBl. I S. 2246);

Gesetz über die Statistik im Land Berlin (Landesstatistikgesetz – LStatG) vom 9. Dezember 1992 (GVBl. S. 365); zuletzt geändert durch § 2 G zum Statistikamt-StV Berlin-Brandenburg vom 30. März 2006 (BGBl. S. 300);

Verordnung (EG) Nr. 2223/96 des Rates vom 25. Juni 1996 zum Europäischen System Volkswirtschaftlicher Gesamtrechnungen auf nationaler und regionaler Ebene in der Europäischen Gemeinschaft (ESVG-Verordnung).

Geheimhaltung und Datenschutz

Trifft bei Gesamtrechnungen im Allgemeinen nicht zu, da größtenteils bereits auf anonymisiertes Datenmaterial der Fachstatistiken zurückgegriffen wird. Es wird kein Einzeldatenmaterial verwendet, da es sich bei den VGR um makroökonomische Betrachtungen handelt.

Zweck und Ziele der Statistik

Die VGR haben die Aufgabe, ein möglichst umfassendes, übersichtliches, hinreichend gegliedertes, quantitatives Gesamtbild des wirtschaftlichen Geschehens zu geben, in das alle inländischen Wirtschaftseinheiten mit ihren wesentlichen Tätigkeiten einbezogen werden. Sie gründen sich auf die kreislaufanalytischen Erkenntnisse der Wirtschaftstheorie über die Zusammenhänge zwischen Entstehung und Verwendung von Waren und Dienstleistungen, der Einkommensentstehung, -verteilung und -verwendung, der Vermögensbildung und Finanzierung. Neben den nationa-

len VGR werden auch regionale Rechnungen (Länder- und Kreisrechnungen) aufgestellt.

Die VGR als umfassendstes Instrumentarium der Wirtschaftsbeobachtung und -analyse dienen als statistische Entscheidungshilfe in Politik, Wirtschaft und Wissenschaft. Die VGR stellen Daten für die Wirtschafts-, Finanz- und Geldpolitik bereit. Wichtige Größen der VGR sind Entscheidungsgrundlage der Strukturpolitik, der Einkommens- und Sozialpolitik sowie der Finanzpolitik auf nationaler, regionaler und internationaler Ebene. Sie bilden die Grundlage für die Ermittlung des nationalen Beitrages zur Finanzierung internationaler Organisationen und sind Referenzgrößen für die Vergabe von regionalen Fördermitteln.

Erhebungsmethodik

In den nationalen VGR werden alle statistischen Daten verwendet, die für inländische Wirtschaftseinheiten erhoben werden, hauptsächlich aus den Wirtschafts- bzw. Unternehmens- und Finanzstatistiken. In den regionalen VGR werden daraus Daten für örtliche Einheiten (Betriebe) bzw. regionale (länderweise) Unternehmensteile abgeleitet.

Genauigkeit

Da die für die VGR notwendigen Basisdaten nicht alle bereits zum ersten Veröffentlichungstermin zur Verfügung stehen, sondern sukzessive in die Berechnungen eingehen, beruht die Erstveröffentlichung noch zu einem erheblichen Teil auf Indikatoren und Schätzungen. Erst nach rund vier Jahren liegen nahezu alle notwendigen Basisstatistiken vollständig vor, und die VGR-Daten gelten als „endgültig“ (vorbehaltlich großer Revisionen). Eine umfassende Revision findet alle fünf bis zehn Jahre statt (zuletzt in 2005, unter anderem zur Einführung der Vorjahrespreisbasis). Es werden definitorische und konzeptionelle Änderungen vorgenommen, neue Berechnungsgrundlagen berücksichtigt und die zugrunde liegenden Berechnungsmethoden weiter entwickelt.

Aktualität und Pünktlichkeit

Die Daten der Jahre 2006 und 2007 wurden auf dem Wege der Fortschreibung, der Vorjahre durch Originärberechnung unter Einbeziehung aller zur Verfügung stehenden Datenquellen aus dem Berichtsjahr ermittelt.

Zeitliche und räumliche Vergleichbarkeit

Die Volkswirtschaftlichen Gesamtrechnungen für die Länder in Deutschland werden vom Arbeitskreis Volkswirtschaftliche Gesamtrechnungen der Länder (AK VGR d L) ermittelt und auf die jeweiligen Ergebnisse des Statistischen Bundesamtes für Deutschland abgestimmt. Diesem Arbeitskreis gehören die Statistischen Landesämter der 16 Bundesländer sowie das Statistische Bundesamt und der Deutsche Städtetag an.

Bezüge zu anderen Erhebungen

Die im Rahmen der Volkswirtschaftlichen Gesamtrechnungen veröffentlichten Daten unterscheiden sich häufig von Daten der Fachstatistiken zu ähnlichen oder sogar scheinbar gleichen Merkmalen. Dies ist zumindest durch methodische Unterschiede begründet und liegt auch in der Natur eines Gesamtrechnungssystems, in das eine Vielzahl un-

terschiedlicher Datenquellen zur Berechnung eines Merkmals eingeht.

Weitere Informationsquellen

Ergebnisse der Volkswirtschaftlichen Gesamtrechnungen und Erwerbstätigenrechnung für Berlin veröffentlicht das Amt für Statistik Berlin-Brandenburg in folgenden Statistischen Berichten:

- Bruttoinlandprodukt und Bruttowertschöpfung im Land Berlin nach Wirtschaftsbereichen (P I 1);
- Arbeitnehmerentgelt, Bruttolöhne und -gehälter und Arbeitnehmer im Land Berlin nach Wirtschaftsbereichen (P I 2);
- Bruttoanlageinvestitionen im Land Berlin nach Wirtschaftsbereichen (P I 4);
- Erwerbstätige im Land Berlin (A VI 9).

Regionalergebnisse für alle Länder und Kreise in Deutschland publiziert der Arbeitskreis AK VGR d L in folgenden Gemeinschaftsveröffentlichungen der Statistischen Landesämter:

- Bruttoinlandsprodukt, Bruttowertschöpfung in den Ländern und Ost-West-Großraumregionen Deutschlands;
- Arbeitnehmerentgelt, Bruttolöhne und -gehälter in den Ländern und Ost-West-Großraumregionen Deutschlands;
- Entstehung, Verteilung und Verwendung des Bruttoinlandsprodukts in den Ländern und Ost-West-Großraumregionen Deutschlands;
- Bruttoanlageinvestitionen in den Ländern und Ost-West-Großraumregionen Deutschlands;
- Anlagevermögen in den Ländern und Ost-West-Großraumregionen Deutschlands;
- Bruttoinlandsprodukt , Bruttowertschöpfung in den kreisfreien Städten und Landkreisen Deutschlands;
- Arbeitnehmerentgelt in den kreisfreien Städten und Landkreisen Deutschlands;
- Einkommen der privaten Haushalte in den kreisfreien Städten und Landkreisen Deutschlands.

Ergebnisse der VGR in Deutschland veröffentlicht das Statistische Bundesamt in der Fachserie 18.

Merkmale, Indizes und Klassifikationen

Abschreibungen

Abschreibungen messen die Wertminderung des Anlagevermögens während einer Periode durch normalen Verschleiß und wirtschaftliches Veralten unter Einschluss des Risikos für Verluste durch versicherbare Schadensfälle. Abschreibungen werden auf das gesamte Anlagevermögen berechnet, also sowohl auf Sachanlagen als auch auf immaterielles Anlagevermögen, wie Suchbohrungen, Computerprogramme, sowie auf Grundstücksübertragungskosten für unbebauten Grund und Boden (Werterhöhung nicht produzierter Vermögensgüter), jedoch nicht auf Tiere. Straßen, Brücken, Wasserwege und ähnliche Güter des Staates mit schwer bestimmbarer Nutzungsdauer werden nach den Bestimmungen des ESVG 1995 ebenfalls abgeschrieben.

Arbeitnehmer

Als Arbeitnehmer zählt, wer als Arbeiter, Angestellter, Be-

amter, Richter, Berufssoldat, Soldat auf Zeit, Wehr- und Zivildienstleistender, Auszubildender, Praktikant oder Volontär in einem Arbeits- und Dienstverhältnis steht und hauptsächlich diese Tätigkeit ausübt. Eingeschlossen sind auch Heimarbeiter. Nicht berücksichtigt werden die Beschäftigten bei exterritorialen Organisationen und Körperschaften.

Arbeitnehmerentgelt

Das Arbeitnehmerentgelt umfasst sämtliche Geld- und Sachleistungen, die von einem Arbeitgeber an einen Arbeitnehmer erbracht werden, und zwar als Entgelt für die von diesem geleistete Arbeit.

Das Arbeitnehmerentgelt unterteilt sich in Bruttolöhne und -gehälter in Form von Geld- und Sachleistungen sowie in Sozialbeiträge der Arbeitgeber. Bei den Sozialbeiträgen der Arbeitgeber wird in tatsächliche und unterstellte Sozialbeiträge unterschieden.

Das Arbeitnehmerentgelt wird sowohl in der Entstehungsrechnung als Bestandteil der Nettowertschöpfung, als auch in der Verteilungsrechnung als Bestandteil der Primäreinkommen der privaten Haushalte ermittelt. In ersterem Fall handelt es sich um das in einer bestimmten Region seitens der Arbeitgeber geleistete Einkommen (Inlands- bzw. Arbeitsortkonzept), im letzteren um das von den privaten Haushalten mit Wohnsitz in einer bestimmten Region empfangene Einkommen (Inländer- bzw. Wohnortkonzept).

Bruttoanlageinvestitionen

Die Bruttoanlageinvestitionen umfassen die Käufe neuer Anlagen (einschließlich aller eingeführten und selbst erstellten Anlagen) sowie die Käufe abzüglich Verkäufe von gebrauchten Anlagen und Land. Als Anlagen werden in diesem Zusammenhang alle dauerhaften, reproduzierbaren Produktionsmittel angesehen (Maschinen, Geräte, Fahrzeuge, Wohnbauten und Nichtwohnbauten, Nutztiere und Nutzpflanzungen, immaterielle Anlagen wie z.B. Computersoftware und Urheberrechte) mit Ausnahme von Gütern, die in den privaten Konsum eingehen, und ausschließlich militärisch nutzbaren Anlagen.

Bruttoinlandsprodukt

Das Bruttoinlandsprodukt (BIP) misst die Produktion von Waren und Dienstleistungen im Inland bzw. in der jeweiligen Region (z. B. in Berlin) nach Abzug der Vorleistungen. Es gilt als Indikator der wirtschaftlichen Gesamtleistung. Von seiner Entstehung her gesehen ergibt sich das BIP als Summe der Bruttowertschöpfung aller Wirtschaftsbereiche zuzüglich des Saldos von Gütersteuern minus Gütersubventionen. Das BIP stellt einen Geldwert dar, der zu Marktpreisen bewertet wird.

Bruttolöhne und -gehälter

Bruttolöhne und -gehälter umfassen Geld- und Sachleistungen der Arbeitgeber an die Arbeitnehmer. Bruttolöhne und -gehälter in Form von Geldleistungen schließen alle vom Arbeitnehmer gezahlten Sozialbeiträge, Einkommensteuern usw. ein, auch wenn diese vom Arbeitgeber einbehalten und für die Arbeitnehmer direkt an Sozialsysteme und Steuerbehörden abgeführt werden. Sie umfassen regelmäßig gezahlte Grundlöhne und -gehälter, Zuschläge u. a. für Überstunden, Nacht- oder Sonntagsarbeit, sowie alle Prämien, Zuschüsse und Sonderzahlungen des Arbeitgebers. Bruttolöhne und -gehälter in Form von Sachleistungen umfassen Waren, Dienstleistungen und sonstige Leistungen, die unentgeltlich oder verbilligt von den Arbeitgebern zur Verfügung gestellt werden.

Bruttonationaleinkommen

Das Bruttonationaleinkommen (früher Bruttosozialprodukt) gilt als die umfassendste Größe für die Einkommen der Inländer. Das Bruttonationaleinkommen umfasst im Gegensatz zum *Nettonationaleinkommen* zu Marktpreisen (= Primäreinkommen der Volkswirtschaft) auch die gesamtwirtschaftlichen Abschreibungen. Das Primäreinkommen beinhaltet nicht nur die Erwerbs- und Vermögenseinkommen, sondern auch die vom Staat empfangenen Produktions- und Importabgaben abzüglich der vom Staat geleisteten Subventionen (Nettoproduktionsabgaben), die – abweichend von der früheren Zuordnung – zu den staatlichen und damit den gesamtwirtschaftlichen Primäreinkommen zählen. Werden nur die Erwerbs- und Vermögenseinkommen ohne "Produktions- und Importabgaben abzüglich Subventionen" nachgewiesen so entspricht dies dem *Nettonationaleinkommen* zu Faktorkosten (*Volkseinkommen*).

Bruttowertschöpfung

Die Bruttowertschöpfung (BWS) ergibt sich als Differenz aus den Produktionswerten und den Vorleistungen in den einzelnen Wirtschaftsbereichen und umfasst den im Produktionsprozess geschaffenen Mehrwert. Die BWS wird zu Herstellungspreisen nachgewiesen. Produktionswert und BWS enthalten die empfangenen Gütersubventionen, nicht aber die Gütersteuern.

Einwohner

Die Einwohner umfassen alle Personen, Staatsangehörige oder Ausländer, die im betreffenden Gebiet ihren ständigen Wohnsitz haben. Jedoch werden Angehörige ausländischer Streitkräfte nicht berücksichtigt. Die Einwohnerzahlen werden als Jahresdurchschnittswerte dargestellt.

Erwerbstätige

Erwerbstätige sind Personen, die als Arbeitnehmer in einem Arbeits- oder Dienstverhältnis stehen, als Selbstständige ein Gewerbe bzw. eine Landwirtschaft betreiben, einen freien Beruf ausüben oder als mithelfende Familienangehörige tätig sind. Die Zuordnung erfolgt unabhängig von der Bedeutung des Ertrags dieser Tätigkeit für ihren Lebensunterhalt und ohne Rücksicht auf die von ihnen tatsächlich geleistete oder vertragsmäßig zu leistende Arbeitszeit. Erwerbstätige Personen, die gleichzeitig mehrere Tätigkeiten ausüben, werden nur einmal gezählt. Sowohl für die Zuordnung nach der Stellung im Beruf (Selbstständige und mithelfende Familienangehörige, Arbeitnehmer) als auch für die Zuordnung auf Wirtschaftsbereiche wird die zeitlich überwiegende Tätigkeit zu Grunde gelegt.

Konsumausgaben des Staates

Die Konsumausgaben des Staates entsprechen dem Wert der Güter, die vom Staat selbst produziert werden, jedoch ohne selbst erstellte Anlagen und Verkäufe, sowie den Ausgaben für Güter, die als soziale Sachtransfers den privaten Haushalten für ihren Konsum zur Verfügung gestellt werden.

Primäreinkommen der privaten Haushalte (einschließlich privater Organisationen ohne Erwerbszweck)

Das Primäreinkommen der privaten Haushalte (einschließlich privater Organisationen ohne Erwerbszweck) enthält die Einkommen aus Erwerbstätigkeit und Vermögen, die den inländischen privaten Haushalten zugeflossen sind. Zu diesen Einkommen gehören im einzelnen *Betriebsüberschuss und Selbständigeneinkommen*, die die privaten

Haushalte durch Vermietung von Wohnraum (einschl. eigen genutztem Wohnraum) bzw. Unternehmertätigkeit erzielen, das *Arbeitnehmerentgelt* und die *netto empfangenen Vermögenseinkommen*.

Private Konsumausgaben

Als Private Konsumausgaben werden die Waren- und Dienstleistungskäufe der inländischen privaten Haushalte für Konsumzwecke bezeichnet. Neben den tatsächlichen Käufen, zu denen unter anderem Entgelte für häusliche Dienste gehören, sind auch bestimmte unterstellte Käufe enthalten, wie zum Beispiel der Eigenverbrauch der Unternehmen ohne eigene Rechtspersönlichkeit, der Wert der Nutzung von Eigentümerwohnungen sowie so genannte Naturalentgelte für Arbeitnehmer (z.B. Deputate). In den Privaten Konsumausgaben sind auch die Konsumausgaben der privaten Organisationen ohne Erwerbszweck enthalten.

Restposten

Da Entstehung und Verwendung des Bruttoinlandsprodukts regional nicht zwangsläufig identisch sein müssen, wird die Differenz zwischen dem in einer Region entstandenen Bruttoinlandsprodukt und den für die Region ermittelbaren Teilen der Verwendung für Konsumausgaben und Bruttoanlageinvestitionen als Restposten bezeichnet. Dieser beinhaltet mehrere statistisch regional nicht zuordenbare oder aufgliederbare Größen. Es sind die Ausgaben der privaten Haushalte in anderen Regionen bzw. Gebietsfremder in der Region, die regional unterschiedliche Entstehung und Verwendung von Staatsleistungen des Bundes, die *Vorratsveränderung* und der *Nettozugang an Wertsachen* sowie der *Außenbeitrag*, für welchen die Handelsverflechtung zwischen den Regionen nicht ermittelt werden kann.

Verfügbares Einkommen der privaten Haushalte (Ausgabenkonzept)

Das verfügbare Einkommen der privaten Haushalte (Ausgabenkonzept) ergibt sich dadurch, dass dem Primäreinkommen die *monetären Sozialleistungen* und sonstigen laufenden Transfers hinzugefügt werden, die die privaten Haushalte überwiegend seitens des Staates empfangen. Abziehen sind dagegen *Einkommen- und Vermögensteuern*, *Sozialbeiträge* und sonstige laufende Transfers, die von den privaten Haushalten zu leisten sind. Das verfügbare Einkommen der privaten Haushalte entspricht damit den Einkommen, die den privaten Haushalten letztendlich zufließen und die sie für Konsum- und Sparzwecke verwenden können.

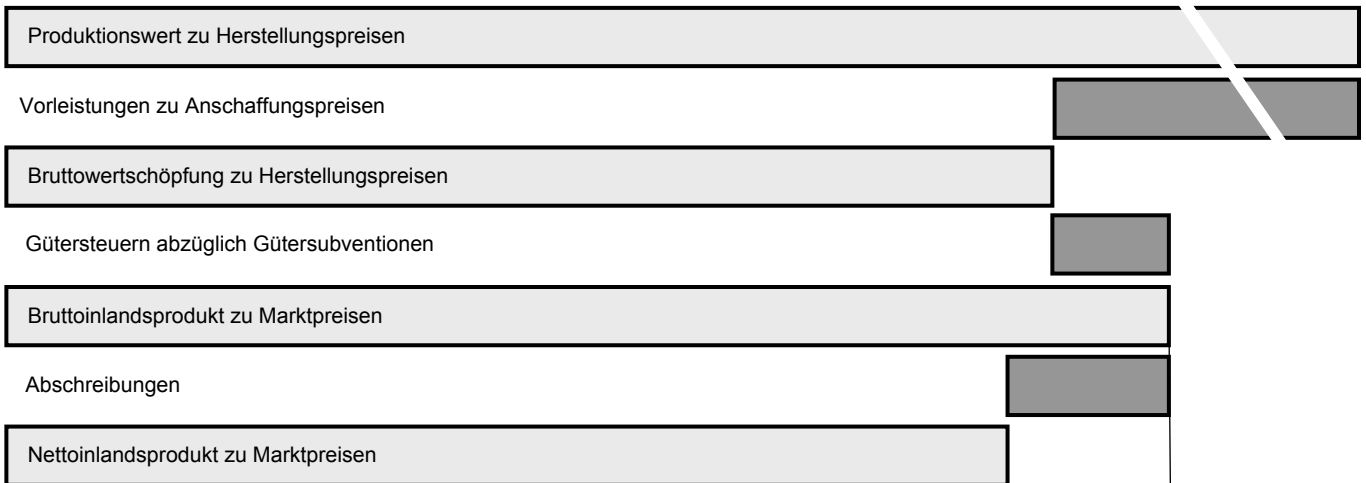
Der Teil des verfügbaren Einkommens, der nicht konsumiert wird, zuzüglich der Zunahme betrieblicher Versorgungsansprüche, wird als Sparen bezeichnet. Die Relation aus dem so ermittelten Sparen zu dem um die Zunahme der betrieblichen Versorgungsansprüche erhöhten verfügbaren Einkommen wird als Sparquote der privaten Haushalte bezeichnet.

Klassifikation

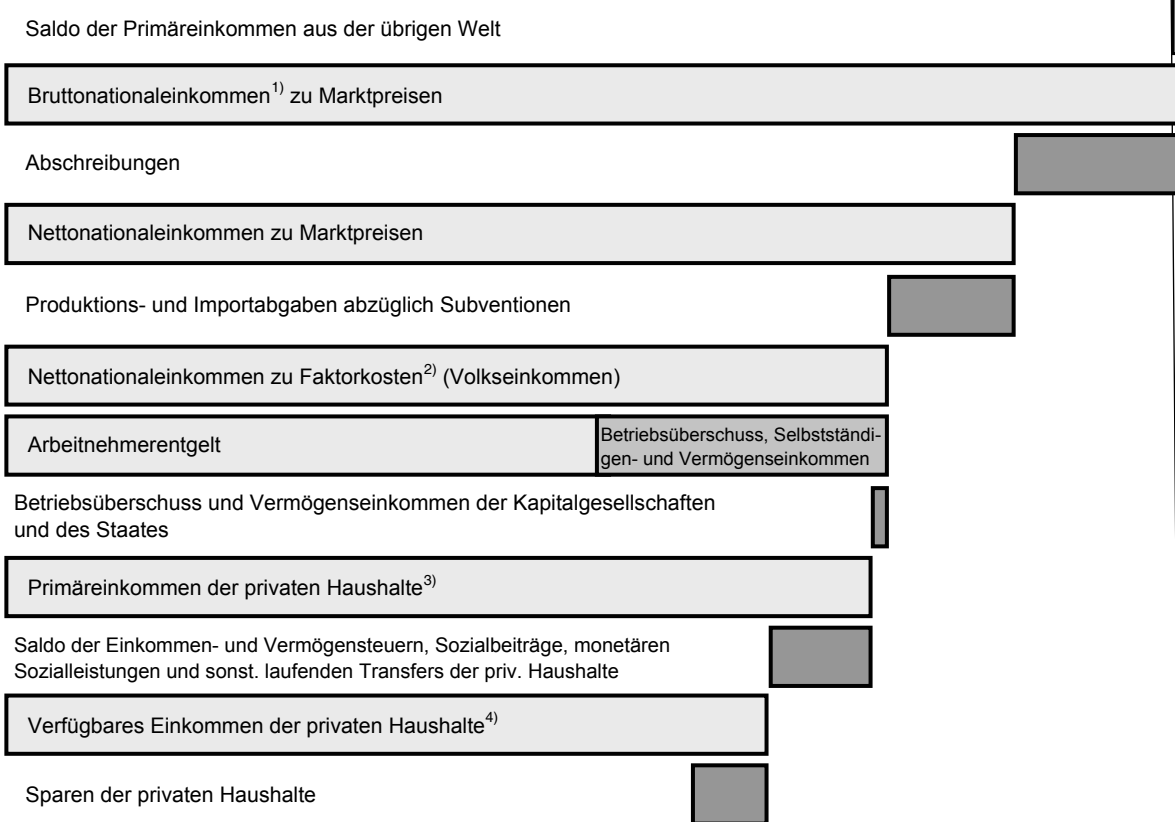
In den VGR werden die Wirtschaftseinheiten und ihre Transaktionen entsprechend den Gliederungen des ESVG 1995 gruppiert. Nach Charakter und Schwerpunkt ihrer Tätigkeiten werden die Einheiten systematisch nach Sektoren und Wirtschaftsbereichen klassifiziert. Die wirtschaftsfachliche Gliederung erfolgt anhand der revidierten europäischen Klassifikation der Wirtschaftszweige NACE Rev. 1.1 in der deutschen Fassung, der WZ 2003.

Schematische Darstellung der wichtigsten VGR-Begriffe nach ESVG 1995

Entstehung



Verteilung



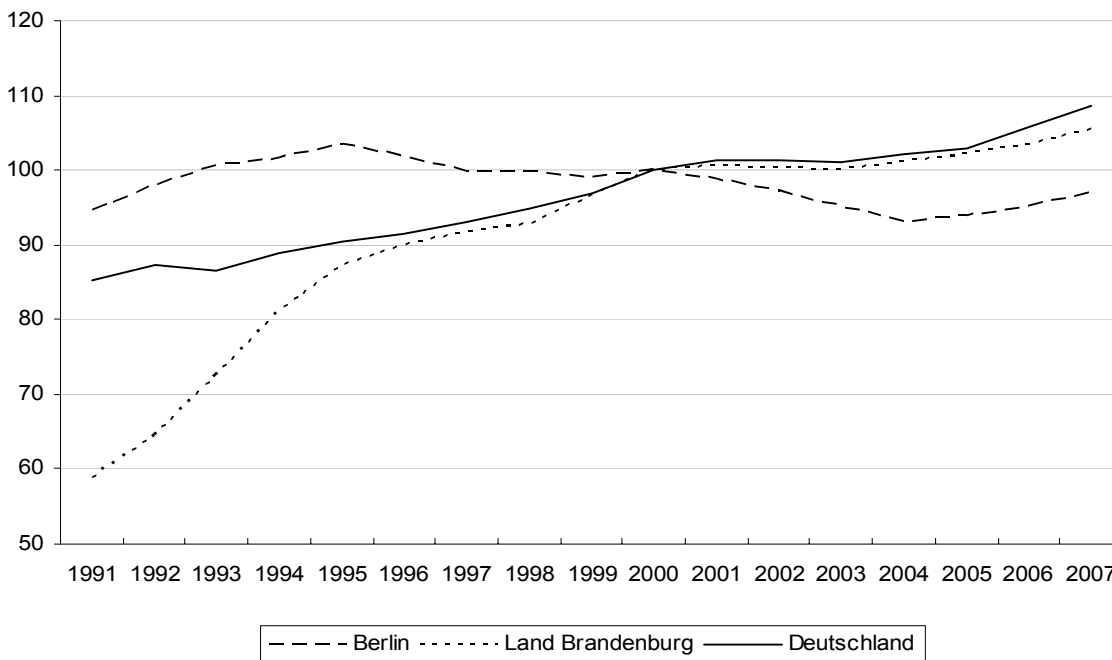
Verwendung



1) Bisher: Bruttosozialprodukt. – 2) Von Inländern per saldo empfangene Erwerbs- und Vermögenseinkommen. (Dieses Einkommensaggregat ist im ESVG 1995 nicht vorgesehen, wird aber für nationale Zwecke weiterhin ausgewiesen.) – 3) Private Haushalte in dieser Übersicht grundsätzlich einschließlich privater Organisationen ohne Erwerbszweck. – 4) Nach dem Ausgabenkonzept, einschließlich Zunahme betrieblicher Versorgungsansprüche. – 5) Vorratsveränderungen, Nettozugang an Wertsachen, Außenbeitrag, statistische Differenz.

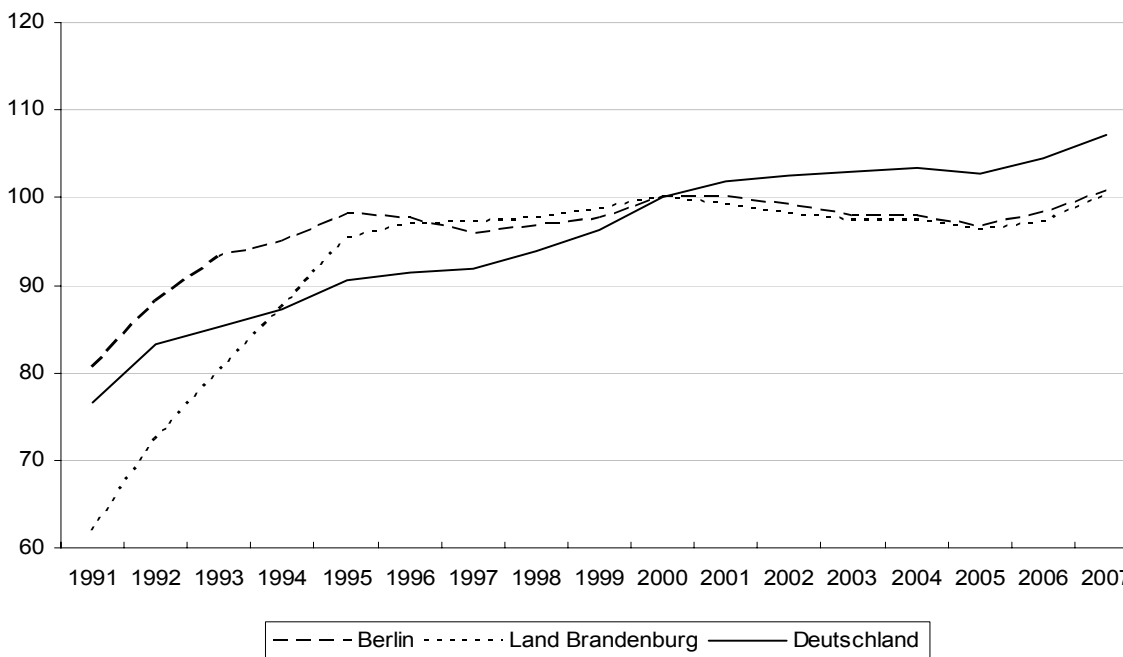
1 Bruttoinlandsprodukt (preisbereinigt) in Berlin, im Land Brandenburg und in Deutschland 1991 bis 2007

Index 2000 = 100



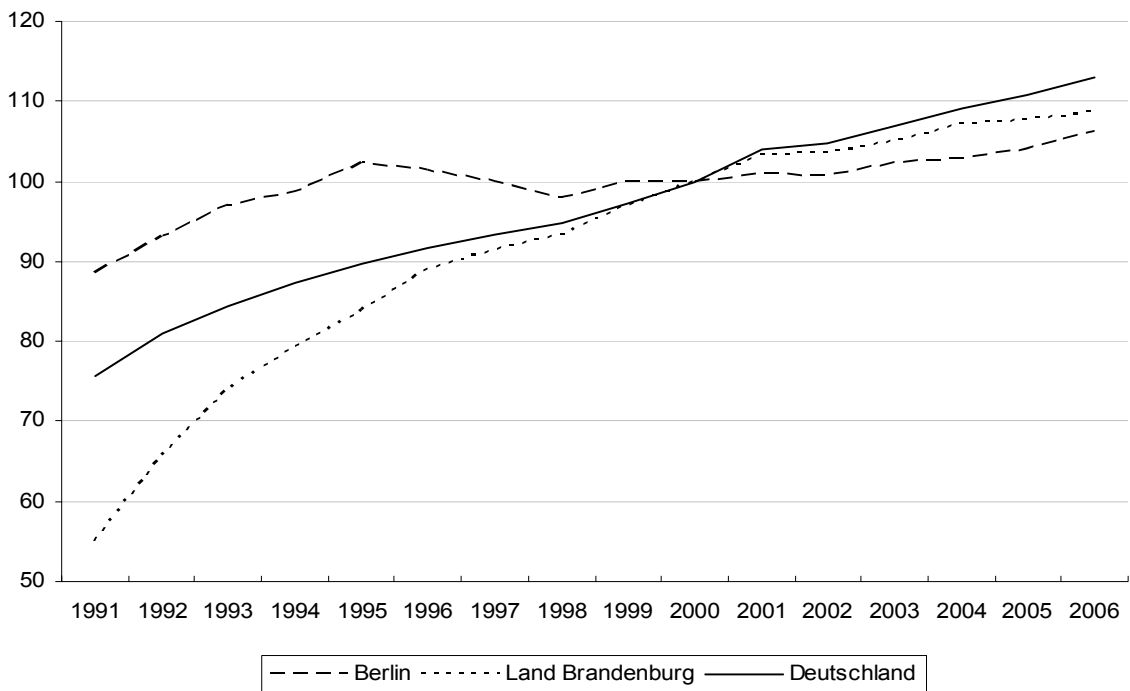
2 Arbeitnehmerentgelt (Inland) in Berlin, im Land Brandenburg und in Deutschland 1991 bis 2007

Messzahl 2000 = 100

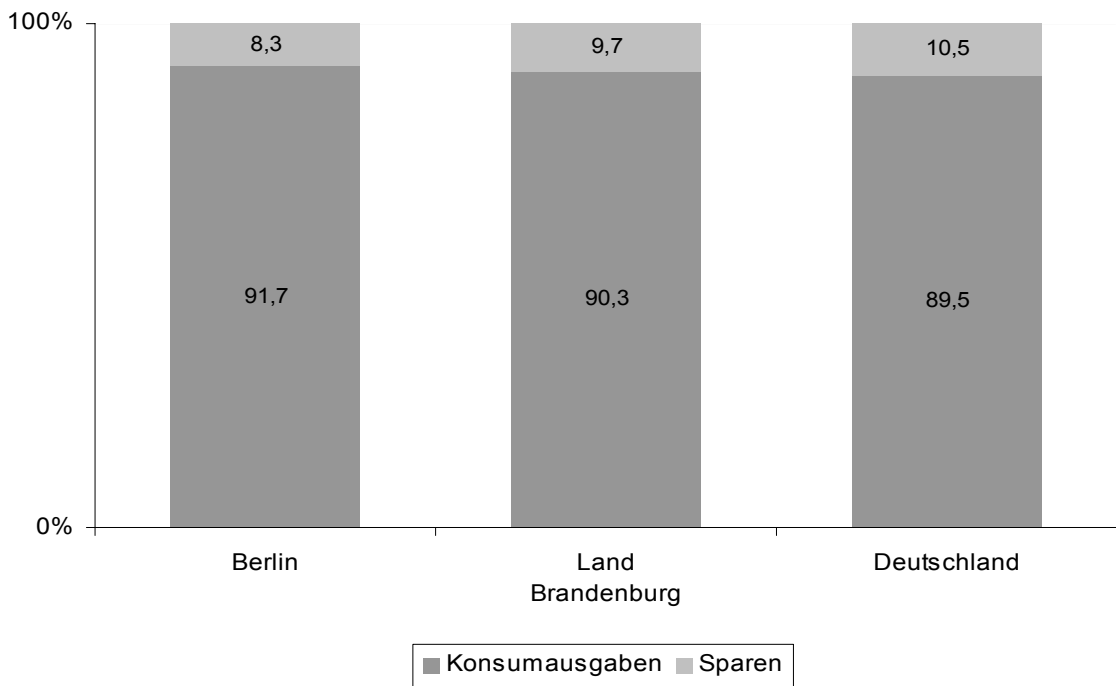


3 Verfügbares Einkommen der privaten Haushalte in Berlin, im Land Brandenburg und in Deutschland 1991 bis 2006

Messzahl 2000 = 100



4 Anteil der Konsumausgaben und des Sparens der privaten Haushalte am Verfügbaren Einkommen in Berlin, im Land Brandenburg und in Deutschland im Jahr 2006



1 Bruttowertschöpfung in jeweiligen Preisen in Berlin 1991 bis 2007 nach Wirtschaftsbereichen

Jahr	Insgesamt	Land- und Forstwirtschaft, Fischerei	Produzierendes Gewerbe ohne Baugewerbe		Baugewerbe	Handel, Gastgewerbe und Verkehr				Finanzierung, Vermietung und Unternehmensdienstleister	Öffentliche und private Dienstleister
			zusammen	Verarbeitendes Gewerbe		zusammen	Handel; Reparatur von Kfz u. Gebrauchsgütern	Gastgewerbe	Verkehr und Nachrichtenübermittlung		
Mill. EUR											
1991	57 572	144	11 913	10 728	3 667	10 079	5 974	840	3 265	15 847	15 922
1992	63 231	170	11 602	10 232	4 715	10 866	6 264	984	3 617	18 250	17 629
1993	67 664	175	11 142	9 738	4 895	11 398	6 373	1 079	3 946	21 416	18 637
1994	69 686	182	10 624	9 313	5 315	11 643	6 260	1 183	4 200	22 518	19 404
1995	72 276	176	11 000	9 490	5 531	11 933	6 453	1 214	4 265	23 288	20 346
1996	71 236	170	10 829	9 149	5 044	11 462	6 321	1 238	3 903	23 311	20 420
1997	70 387	177	10 865	9 010	4 793	11 283	6 305	1 258	3 720	22 481	20 789
1998	70 183	157	10 684	8 639	4 182	11 106	5 983	1 424	3 699	22 713	21 341
1999	70 131	145	10 548	8 432	3 927	10 936	5 982	1 536	3 418	22 953	21 622
2000	70 542	139	10 587	8 472	3 500	11 219	6 407	1 510	3 303	22 644	22 452
2001	70 916	132	10 139	8 158	2 973	11 373	6 525	1 558	3 290	23 716	22 583
2002	70 978	119	10 145	8 116	2 888	11 110	6 242	1 551	3 316	23 682	23 034
2003	70 383	108	10 306	8 278	2 641	10 811	5 941	1 531	3 339	23 773	22 744
2004	70 119	97	10 418	8 417	2 457	10 727	5 379	1 624	3 724	23 688	22 733
2005	71 331	101	10 761	8 413	2 263	11 138	5 546	1 802	3 790	23 943	23 126
2006	72 665	87	10 868	8 401	2 237	11 701	5 839	1 910	3 952	24 587	23 186
2007	74 881	96	11 171	8 706	2 370	12 035	5 864	2 043	4 128	25 456	23 752
Veränderung gegenüber dem Vorjahr in %											
1992	9,8	18,2	-2,6	-4,6	28,6	7,8	4,9	17,2	10,8	15,2	10,7
1993	7,0	2,8	-4,0	-4,8	3,8	4,9	1,7	9,7	9,1	17,3	5,7
1994	3,0	4,3	-4,7	-4,4	8,6	2,2	-1,8	9,7	6,4	5,1	4,1
1995	3,7	-3,3	3,5	1,9	4,1	2,5	3,1	2,6	1,5	3,4	4,9
1996	-1,4	-3,6	-1,6	-3,6	-8,8	-3,9	-2,0	1,9	-8,5	0,1	0,4
1997	-1,2	4,0	0,3	-1,5	-5,0	-1,6	-0,3	1,6	-4,7	-3,6	1,8
1998	-0,3	-11,4	-1,7	-4,1	-12,7	-1,6	-5,1	13,2	-0,6	1,0	2,7
1999	-0,1	-7,2	-1,3	-2,4	-6,1	-1,5	-0,0	7,9	-7,6	1,1	1,3
2000	0,6	-4,1	0,4	0,5	-10,9	2,6	7,1	-1,7	-3,4	-1,3	3,8
2001	0,5	-5,4	-4,2	-3,7	-15,1	1,4	1,8	3,2	-0,4	4,7	0,6
2002	0,1	-9,4	0,1	-0,5	-2,8	-2,3	-4,3	-0,4	0,8	-0,1	2,0
2003	-0,8	-9,5	1,6	2,0	-8,6	-2,7	-4,8	-1,3	0,7	0,4	-1,3
2004	-0,4	-10,3	1,1	1,7	-7,0	-0,8	-9,5	6,1	11,5	-0,4	-0,0
2005	1,7	3,7	3,3	-0,0	-7,9	3,8	3,1	10,9	1,8	1,1	1,7
2006	1,9	-13,3	1,0	-0,1	-1,2	5,1	5,3	6,0	4,3	2,7	0,3
2007	3,0	10,3	2,8	3,6	6,0	2,9	0,4	7,0	4,5	3,5	2,4
2000 = 100											
1991	82	103	113	127	105	90	93	56	99	70	71
1995	102	126	104	112	158	106	101	80	129	103	91
2000	100	100	100	100	100	100	100	100	100	100	100
2005	101	72	102	99	65	99	87	119	115	106	103
2006	103	62	103	99	64	104	91	127	120	109	103
2007	106	69	106	103	68	107	92	135	125	112	106
Anteil an der Bruttowertschöpfung insgesamt in %											
1991	100	0,2	20,7	18,6	6,4	17,5	10,4	1,5	5,7	27,5	27,7
1995	100	0,2	15,2	13,1	7,7	16,5	8,9	1,7	5,9	32,2	28,2
2000	100	0,2	15,0	12,0	5,0	15,9	9,1	2,1	4,7	32,1	31,8
2005	100	0,1	15,1	11,8	3,2	15,6	7,8	2,5	5,3	33,6	32,4
2006	100	0,1	15,0	11,6	3,1	16,1	8,0	2,6	5,4	33,8	31,9
2007	100	0,1	14,9	11,6	3,2	16,1	7,8	2,7	5,5	34,0	31,7
Anteil an Deutschland in %											
1991	4,1	0,8	2,8	2,8	4,4	4,0	4,0	4,4	4,0	4,9	5,5
1995	4,3	0,8	2,6	2,5	4,9	4,0	3,5	5,1	4,5	5,3	5,5
2000	3,8	0,6	2,3	2,0	3,6	3,3	3,1	5,0	3,2	4,4	5,3
2005	3,5	0,6	2,1	1,8	2,8	3,1	2,6	5,5	3,3	4,0	5,0
2006	3,5	0,5	2,0	1,8	2,7	3,1	2,7	5,7	3,3	4,0	5,0
2007	3,4	0,5	2,0	1,7	2,7	3,1	2,6	5,9	3,2	4,0	5,0

2 Bruttowertschöpfung (preisbereinigt) in Berlin 1991 bis 2007 nach Wirtschaftsbereichen

Jahr	Insgesamt	Land- und Forstwirtschaft, Fischerei	Produzierendes Gewerbe ohne Baugewerbe		Baugewerbe	Handel, Gastgewerbe und Verkehr				Finanzierung, Vermietung und Unternehmensdienstleister	Öffentliche und private Dienstleister
			zusammen	Verarbeitendes Gewerbe		zusammen	Handel; Reparatur von Kfz u. Gebrauchsgütern	Gastgewerbe	Verkehr und Nachrichtenübermittlung		
Kettenindex (2000 = 100)											
1991	94,12	105,57	115,48	132,79	132,18	104,85	123,83	81,80	87,41	79,72	86,15
1992	97,24	120,58	108,91	122,69	151,54	107,27	122,79	89,30	92,91	85,97	89,15
1993	99,68	123,14	102,91	114,85	147,50	107,75	117,49	89,78	100,98	95,47	90,58
1994	100,53	125,82	98,19	110,44	155,35	107,09	109,70	95,37	108,28	97,92	92,26
1995	102,71	122,69	99,26	109,39	154,78	107,47	107,07	93,83	113,69	102,39	93,94
1996	101,29	119,52	96,95	104,23	138,88	103,85	103,07	92,05	110,04	103,66	93,66
1997	99,48	124,64	98,19	104,27	133,80	101,21	101,76	92,08	104,07	98,90	94,24
1998	99,31	110,32	95,80	99,25	118,31	98,08	94,49	100,90	103,53	101,71	96,21
1999	98,49	104,53	96,79	98,40	112,15	98,60	94,84	104,48	103,15	98,69	96,88
2000	100	100	100	100	100	100	100	100	100	100	100
2001	99,07	94,48	95,30	96,38	84,16	101,55	102,97	101,52	98,81	102,10	98,91
2002	97,68	87,30	94,79	95,51	81,11	98,00	98,12	94,40	99,37	99,58	99,60
2003	95,62	80,48	96,67	98,11	73,13	95,58	94,89	92,50	98,24	97,09	97,29
2004	93,97	72,61	97,48	100,18	67,14	94,75	85,57	96,25	110,85	93,91	96,40
2005	95,01	76,82	99,78	100,20	61,33	97,57	87,49	106,03	111,85	94,42	97,63
2006	96,12	64,15	100,28	101,74	60,80	101,87	90,97	111,13	117,25	96,27	97,02
2007	98,34	65,68	102,14	104,66	62,31	104,33	90,81	117,74	122,58	99,58	98,25
Veränderung gegenüber dem Vorjahr in %											
1992	3,3	14,2	- 5,7	- 7,6	14,6	2,3	- 0,8	9,2	6,3	7,8	3,5
1993	2,5	2,1	- 5,5	- 6,4	- 2,7	0,5	- 4,3	0,5	8,7	11,1	1,6
1994	0,9	2,2	- 4,6	- 3,8	5,3	- 0,6	- 6,6	6,2	7,2	2,6	1,9
1995	2,2	- 2,5	1,1	- 1,0	- 0,4	0,4	- 2,4	- 1,6	5,0	4,6	1,8
1996	- 1,4	- 2,6	- 2,3	- 4,7	- 10,3	- 3,4	- 3,7	- 1,9	- 3,2	1,2	- 0,3
1997	- 1,8	4,3	1,3	0,0	- 3,7	- 2,5	- 1,3	0,0	- 5,4	- 4,6	0,6
1998	- 0,2	- 11,5	- 2,4	- 4,8	- 11,6	- 3,1	- 7,1	9,6	- 0,5	2,8	2,1
1999	- 0,8	- 5,2	1,0	- 0,9	- 5,2	0,5	0,4	3,6	- 0,4	- 3,0	0,7
2000	1,5	- 4,3	3,3	1,6	- 10,8	1,4	5,4	- 4,3	- 3,1	1,3	3,2
2001	- 0,9	- 5,5	- 4,7	- 3,6	- 15,8	1,5	3,0	1,5	- 1,2	2,1	- 1,1
2002	- 1,4	- 7,6	- 0,5	- 0,9	- 3,6	- 3,5	- 4,7	- 7,0	0,6	- 2,5	0,7
2003	- 2,1	- 7,8	2,0	2,7	- 9,8	- 2,5	- 3,3	- 2,0	- 1,1	- 2,5	- 2,3
2004	- 1,7	- 9,8	0,8	2,1	- 8,2	- 0,9	- 9,8	4,1	12,8	- 3,3	- 0,9
2005	1,1	5,8	2,4	0,0	- 8,7	3,0	2,2	10,2	0,9	0,5	1,3
2006	1,2	- 16,5	0,5	1,5	- 0,8	4,4	4,0	4,8	4,8	2,0	- 0,6
2007	2,3	2,4	1,9	2,9	2,5	2,4	- 0,2	6,0	4,5	3,4	1,3

3 Bruttoinlandsprodukt und seine Verwendung in jeweiligen Preisen in Berlin 1991 bis 2007

Jahr	Bruttoinlandsprodukt	Inländische Verwendung								Restposten
		insgesamt	Konsumausgaben			Bruttoanlageinvestitionen				
			zusammen	Private Konsumausgaben	Konsumausgaben des Staates	zusammen	Neue Anlagen	Neue Ausrüstungen und sonstige Anlagen	Neue Bauten	
Mill. EUR										
1991	63 369	66 605	53 153	38 200	14 953	13 452	13 697	5 910	7 787	- 3 236
1992	69 731	72 455	57 091	40 163	16 928	15 364	15 629	5 730	9 899	- 2 724
1993	74 775	75 765	60 015	41 755	18 260	15 750	16 030	5 339	10 691	- 990
1994	77 355	77 275	62 127	42 859	19 268	15 148	15 424	5 204	10 220	80
1995	79 917	80 094	64 546	44 869	19 678	15 548	15 916	6 718	9 198	- 177
1996	78 716	83 524	64 840	44 741	20 100	18 683	19 068	6 532	12 536	- 4 808
1997	77 719	85 585	64 113	44 329	19 784	21 471	21 904	6 975	14 929	- 7 865
1998	77 576	80 527	63 198	43 509	19 689	17 329	17 762	7 391	10 371	- 2 950
1999	77 946	81 503	64 634	44 698	19 936	16 869	17 333	7 653	9 680	- 3 557
2000	78 382	80 821	65 219	45 091	20 128	15 602	16 029	8 266	7 763	- 2 439
2001	78 686	79 943	65 889	45 537	20 352	14 054	14 510	6 808	7 702	- 1 257
2002	78 688	77 521	65 929	45 290	20 639	11 592	12 023	5 566	6 456	1 167
2003	78 124	76 925	66 706	45 903	20 803	10 219	10 576	5 186	5 390	1 199
2004	77 573	77 830	66 592	46 077	20 515	11 238	11 655	5 954	5 701	- 258
2005	79 012	80 175	67 252	46 686	20 566	12 923	13 364	6 486	6 878	- 1 164
2006	80 576	.	.	47 758
2007	83 555
Veränderung gegenüber dem Vorjahr in %										
1992	10,0	8,8	7,4	5,1	13,2	14,2	14,1	- 3,1	27,1	x
1993	7,2	4,6	5,1	4,0	7,9	2,5	2,6	- 6,8	8,0	x
1994	3,5	2,0	3,5	2,6	5,5	- 3,8	- 3,8	- 2,5	- 4,4	x
1995	3,3	3,6	3,9	4,7	2,1	2,6	3,2	29,1	- 10,0	x
1996	- 1,5	4,3	0,5	- 0,3	2,1	20,2	19,8	- 2,8	36,3	x
1997	- 1,3	2,5	- 1,1	- 0,9	- 1,6	14,9	14,9	6,8	19,1	x
1998	- 0,2	- 5,9	- 1,4	- 1,9	- 0,5	- 19,3	- 18,9	6,0	- 30,5	x
1999	0,5	1,2	2,3	2,7	1,3	- 2,7	- 2,4	3,5	- 6,7	x
2000	0,6	- 0,8	0,9	0,9	1,0	- 7,5	- 7,5	8,0	- 19,8	x
2001	0,4	- 1,1	1,0	1,0	1,1	- 9,9	- 9,5	- 17,6	- 0,8	x
2002	0,0	- 3,0	0,1	- 0,5	1,4	- 17,5	- 17,1	- 18,2	- 16,2	x
2003	- 0,7	- 0,8	1,2	1,4	0,8	- 11,8	- 12,0	- 6,8	- 16,5	x
2004	- 0,7	1,2	- 0,2	0,4	- 1,4	10,0	10,2	14,8	5,8	x
2005	1,9	3,0	1,0	1,3	0,2	15,0	14,7	8,9	20,7	x
2006	2,0	.	.	2,3
2007	3,7
2000 = 100										
1991	81	82	81	85	74	86	85	72	100	x
1995	102	99	99	100	98	100	99	81	118	x
2000	100	100	100	100	100	100	100	100	100	x
2005	101	99	103	104	102	83	83	78	89	x
2006	103	.	.	106
2007	107
Bruttoinlandsprodukt = 100										
1991	100	105,1	83,9	60,3	23,6	21,2	21,6	9,3	12,3	-5,1
1995	100	100,2	80,8	56,1	24,6	19,5	19,9	8,4	11,5	-0,2
2000	100	103,1	83,2	57,5	25,7	19,9	20,4	10,5	9,9	-3,1
2005	100	101,5	85,1	59,1	26,0	16,4	16,9	8,2	8,7	-1,5
2006	100	.	.	59,3
2007	100
Anteil an Deutschland in %										
1991	4,1	4,4	4,5	4,3	5,1	3,8	3,8	3,4	4,1	x
1995	4,3	4,4	4,5	4,2	5,4	3,8	3,8	4,4	3,6	x
2000	3,8	3,9	4,1	3,7	5,1	3,5	3,5	3,9	3,2	x
2005	3,5	3,7	3,8	3,5	4,9	3,3	3,3	3,2	3,4	x
2006	3,5	.	.	3,5
2007	3,4

4 Bruttoinlandsprodukt und seine Verwendung (preisbereinigt) in Berlin 1991 bis 2007

Jahr	Bruttoinlandsprodukt	Inländische Verwendung								Restposten
		insgesamt	Konsumausgaben			zusammen	Bruttoanlageinvestitionen			
			zusammen	Private Konsumausgaben	Konsumausgaben des Staates		Neue Anlagen	Neue Ausrüstungen und sonstige Anlagen	Neue Bauten	
Kettenindex (2000 ± 100)										
1991	94,60	•	92,61	95,92	85,22	91,15	90,44	67,06	114,50	•
1992	97,85	•	96,06	97,81	92,21	99,86	98,99	64,25	137,17	•
1993	100,51	•	98,11	99,16	95,85	99,54	98,71	59,52	142,41	•
1994	101,65	•	99,47	99,43	99,61	94,67	93,94	58,34	133,50	•
1995	103,53	•	101,65	102,80	99,14	96,44	96,21	76,06	117,72	•
1996	101,77	•	101,29	101,62	100,57	116,80	116,15	74,98	161,16	•
1997	99,85	•	99,29	99,37	99,14	134,50	133,69	80,54	191,95	•
1998	99,65	•	97,66	97,10	98,93	109,67	109,48	87,04	133,70	•
1999	98,93	•	99,09	99,39	98,42	108,38	108,41	92,44	125,57	•
2000	100	•	100	100	100	100	100	100	100	•
2001	98,84	•	99,84	99,92	99,64	90,87	91,26	83,76	99,25	•
2002	97,18	•	98,80	98,38	99,73	75,83	76,46	69,92	83,42	•
2003	95,07	•	99,25	98,97	99,88	67,83	68,20	67,01	69,63	•
2004	93,07	•	97,43	97,43	97,44	74,52	75,07	77,75	72,66	•
2005	93,92	•	97,13	97,28	96,78	85,85	86,22	85,86	86,80	•
2006	95,04	•	•	98,18	•	•	•	•	•	•
2007	96,90	•	•	•	•	•	•	•	•	•
Veränderung gegenüber dem Vorjahr in %										
1992	3,4	•	3,7	2,0	8,2	9,6	9,4	-4,2	19,8	•
1993	2,7	•	2,1	1,4	3,9	-0,3	-0,3	-7,4	3,8	•
1994	1,1	•	1,4	0,3	3,9	-4,9	-4,8	-2,0	-6,3	•
1995	1,9	•	2,2	3,4	-0,5	1,9	2,4	30,4	-11,8	•
1996	-1,7	•	-0,4	-1,1	1,4	21,1	20,7	-1,4	36,9	•
1997	-1,9	•	-2,0	-2,2	-1,4	15,2	15,1	7,4	19,1	•
1998	-0,2	•	-1,6	-2,3	-0,2	-18,5	-18,1	8,1	-30,3	•
1999	-0,7	•	1,5	2,4	-0,5	-1,2	-1,0	6,2	-6,1	•
2000	1,1	•	0,9	0,6	1,6	-7,7	-7,8	8,2	-20,4	•
2001	-1,2	•	-0,2	-0,1	-0,4	-9,1	-8,7	-16,2	-0,8	•
2002	-1,7	•	-1,0	-1,5	0,1	-16,5	-16,2	-16,5	-15,9	•
2003	-2,2	•	0,5	0,6	0,1	-10,6	-10,8	-4,2	-16,5	•
2004	-2,1	•	-1,8	-1,6	-2,4	9,9	10,1	16,0	4,3	•
2005	0,9	•	-0,3	-0,2	-0,7	15,2	14,8	10,4	19,5	•
2006	1,2	•	•	0,9	•	•	•	•	•	•
2007	2,0	•	•	•	•	•	•	•	•	•

5 Bruttoinlandsprodukt und seine Verwendung in jeweiligen Preisen in Deutschland 1991 bis 2007

Jahr	Bruttoinlandsprodukt	Inländische Verwendung								Restposten
		insgesamt	Konsumausgaben			Bruttoanlageinvestitionen				
			zusammen	Private Konsumausgaben	Konsumausgaben des Staates	zusammen	Neue Anlagen	Neue Ausrüstungen und sonstige Anlagen	Neue Bauten	
Mill. EUR										
1991	1 534 600	1 529 210	1 172 460	879 860	292 600	356 750	363 930	173 250	190 680	5 390
1992	1 646 620	1 656 790	1 268 980	946 600	322 380	387 810	395 770	172 430	223 340	- 10 170
1993	1 694 370	1 700 400	1 319 210	986 540	332 670	381 190	389 190	152 600	236 590	- 6 030
1994	1 780 780	1 779 850	1 378 020	1 031 100	346 920	401 830	409 880	151 600	258 280	930
1995	1 848 450	1 833 960	1 429 010	1 067 190	361 820	404 950	413 410	154 340	259 070	14 490
1996	1 876 180	1 863 100	1 463 250	1 091 500	371 750	399 850	409 190	158 400	250 790	13 080
1997	1 915 580	1 889 620	1 487 250	1 115 780	371 470	402 370	412 640	165 770	246 870	25 960
1998	1 965 380	1 928 370	1 513 870	1 137 510	376 360	414 500	425 120	180 990	244 130	37 010
1999	2 012 000	1 990 670	1 562 250	1 175 010	387 240	428 420	440 180	193 870	246 310	21 330
2000	2 062 500	2 048 500	1 606 070	1 214 160	391 910	442 430	453 350	211 500	241 850	14 000
2001	2 113 160	2 081 680	1 658 800	1 258 570	400 230	422 880	436 680	206 070	230 610	31 480
2002	2 143 180	2 068 230	1 675 260	1 263 460	411 800	392 970	407 760	191 170	216 590	74 950
2003	2 163 800	2 088 170	1 701 450	1 284 600	416 850	386 720	399 540	186 410	213 130	75 630
2004	2 211 200	2 110 370	1 723 120	1 307 530	415 590	387 250	400 740	192 780	207 960	100 830
2005	2 244 600	2 138 730	1 747 910	1 326 400	421 510	390 820	404 490	201 090	203 400	105 870
2006	2 322 200	.	.	1 357 500
2007	2 423 800
Veränderung gegenüber dem Vorjahr in %										
1992	7,3	8,3	8,2	7,6	10,2	8,7	8,7	- 0,5	17,1	x
1993	2,9	2,6	4,0	4,2	3,2	- 1,7	- 1,7	- 11,5	5,9	x
1994	5,1	4,7	4,5	4,5	4,3	5,4	5,3	- 0,7	9,2	x
1995	3,8	3,0	3,7	3,5	4,3	0,8	0,9	1,8	0,3	x
1996	1,5	1,6	2,4	2,3	2,7	- 1,3	- 1,0	2,6	- 3,2	x
1997	2,1	1,4	1,6	2,2	- 0,1	0,6	0,8	4,7	- 1,6	x
1998	2,6	2,1	1,8	1,9	1,3	3,0	3,0	9,2	- 1,1	x
1999	2,4	3,2	3,2	3,3	2,9	3,4	3,5	7,1	0,9	x
2000	2,5	2,9	2,8	3,3	1,2	3,3	3,0	9,1	- 1,8	x
2001	2,5	1,6	3,3	3,7	2,1	- 4,4	- 3,7	- 2,6	- 4,6	x
2002	1,4	- 0,6	1,0	0,4	2,9	- 7,1	- 6,6	- 7,2	- 6,1	x
2003	1,0	1,0	1,6	1,7	1,2	- 1,6	- 2,0	- 2,5	- 1,6	x
2004	2,2	1,1	1,3	1,8	- 0,3	0,1	0,3	3,4	- 2,4	x
2005	1,5	1,3	1,4	1,4	1,4	0,9	0,9	4,3	- 2,2	x
2006	3,5	.	.	2,3
2007	4,4
2000 = 100										
1991	74	75	73	72	75	81	80	82	79	x
1995	90	90	89	88	92	92	91	73	107	x
2000	100	100	100	100	100	100	100	100	100	x
2001	102	102	103	104	102	96	96	97	95	x
2002	104	101	104	104	105	89	90	90	90	x
2003	105	102	106	106	106	87	88	88	88	x
2004	107	103	107	108	106	88	88	91	86	x
2005	109	104	109	109	108	88	89	95	84	x
2006	113	.	.	112
2007	118
Bruttoinlandsprodukt = 100										
1991	100	99,6	76,4	57,3	19,1	23,2	23,7	11,3	12,4	0,4
1995	100	99,2	77,3	57,7	19,6	21,9	22,4	8,3	14,0	0,8
2000	100	99,3	77,9	58,9	19,0	21,5	22,0	10,3	11,7	0,7
2001	100	98,5	78,5	59,6	18,9	20,0	20,7	9,8	10,9	1,5
2002	100	96,5	78,2	59,0	19,2	18,3	19,0	8,9	10,1	3,5
2003	100	96,5	78,6	59,4	19,3	17,9	18,5	8,6	9,8	3,5
2004	100	95,4	77,9	59,1	18,8	17,5	18,1	8,7	9,4	4,6
2005	100	95,3	77,9	59,1	18,8	17,4	18,0	9,0	9,1	4,7
2006	100	.	.	58,5
2007	100

6 Bruttoinlandsprodukt und seine Verwendung (preisbereinigt) in Deutschland 1991 bis 2007

Jahr	Bruttoinlandsprodukt	Inländische Verwendung								Restposten
		insgesamt	Konsumausgaben			zusammen	Bruttoanlageinvestitionen			
			zusammen	Private Konsumausgaben	Konsumausgaben des Staates		Neue Anlagen	Neue Ausrüstungen und sonstige Anlagen	Neue Bauten	
Kettenindex (2000 = 100)										
1991	85,36	•	84,39	84,34	84,58	85,14	84,89	77,93	89,77	•
1992	87,26	•	87,62	87,13	89,16	89,09	88,85	76,64	99,12	•
1993	86,56	•	88,17	87,83	89,25	85,24	85,04	67,20	101,01	•
1994	88,86	•	90,08	89,57	91,68	88,90	88,62	67,03	108,16	•
1995	90,54	•	91,97	91,52	93,39	88,72	88,52	68,84	106,25	•
1996	91,44	•	93,36	92,72	95,33	88,26	88,24	71,41	103,35	•
1997	93,09	•	94,06	93,50	95,81	89,14	89,30	75,28	101,84	•
1998	94,98	•	95,51	94,86	97,53	92,68	92,82	83,64	100,95	•
1999	96,89	•	97,92	97,68	98,65	97,08	97,36	91,56	102,46	•
2000	100	•	100	100	100	100	100	100	100	•
2001	101,24	•	101,54	101,87	100,53	96,35	97,04	98,92	95,40	•
2002	101,24	•	101,30	101,07	102,01	90,50	91,52	93,45	89,84	•
2003	101,02	•	101,50	101,20	102,40	90,23	90,80	93,61	88,37	•
2004	102,09	•	101,28	101,39	100,90	90,07	90,76	97,55	85,05	•
2005	102,89	•	101,34	101,32	101,37	91,01	91,70	102,91	82,41	•
2006	105,84	•	•	102,30	•	•	•	•	•	•
2007	108,47	•	•	•	•	•	•	•	•	•
Veränderung gegenüber dem Vorjahr in %										
1992	2,2	•	3,8	3,3	5,4	4,6	4,7	- 1,7	10,4	•
1993	- 0,8	•	0,6	0,8	0,1	- 4,3	- 4,3	- 12,3	1,9	•
1994	2,7	•	2,2	2,0	2,7	4,3	4,2	- 0,3	7,1	•
1995	1,9	•	2,1	2,2	1,9	- 0,2	- 0,1	2,7	- 1,8	•
1996	1,0	•	1,5	1,3	2,1	- 0,5	- 0,3	3,7	- 2,7	•
1997	1,8	•	0,7	0,8	0,5	1,0	1,2	5,4	- 1,5	•
1998	2,0	•	1,5	1,5	1,8	4,0	3,9	11,1	- 0,9	•
1999	2,0	•	2,5	3,0	1,1	4,7	4,9	9,5	1,5	•
2000	3,2	•	2,1	2,4	1,4	3,0	2,7	9,2	- 2,4	•
2001	1,2	•	1,5	1,9	0,5	- 3,7	- 3,0	- 1,1	- 4,6	•
2002	0,0	•	- 0,2	- 0,8	1,5	- 6,1	- 5,7	- 5,5	- 5,8	•
2003	- 0,2	•	0,2	0,1	0,4	- 0,3	- 0,8	0,2	- 1,6	•
2004	1,1	•	- 0,2	0,2	- 1,5	- 0,2	- 0,0	4,2	- 3,8	•
2005	0,8	•	0,1	- 0,1	0,5	1,0	1,0	5,5	- 3,1	•
2006	2,9	•	•	1,0	•	•	•	•	•	•
2007	2,5	•	•	•	•	•	•	•	•	•

7 Inlandsprodukt, Nationaleinkommen und Volkseinkommen in jeweiligen Preisen in Berlin 1991 bis 2006

Jahr	Bruttoinlandsprodukt	Saldo der Primäreinkommen aus der übrigen Welt ¹	Bruttonationaleinkommen (Sp.1+2)	Abschreibungen	Nettonationaleinkommen (Sp.3-4)	Produktions- und Importabgaben abzgl. Subventionen ²	Volkseinkommen		
							insgesamt (Sp.5-6)	Arbeitnehmerentgelt (Inländer)	Unternehmens- und Vermögenseinkommen
	1	2	3	4	5	6	7	8	9
Mill. EUR									
1991	63 369	- 3 909	59 460	8 069	51 391	3 429	47 962	34 440	13 523
1992	69 731	- 5 523	64 208	8 811	55 396	4 491	50 906	37 446	13 459
1993	74 775	- 6 943	67 832	9 400	58 432	5 345	53 087	39 548	13 539
1994	77 355	- 6 934	70 422	9 792	60 630	5 536	55 093	40 347	14 746
1995	79 917	- 7 092	72 824	10 188	62 637	5 184	57 452	41 672	15 780
1996	78 716	- 5 359	73 357	10 498	62 859	5 921	56 938	41 407	15 531
1997	77 719	- 5 337	72 382	10 914	61 468	5 898	55 570	40 579	14 992
1998	77 576	- 5 654	71 923	11 317	60 606	6 000	54 606	40 498	14 108
1999	77 946	- 5 265	72 681	11 653	61 028	6 532	54 496	40 954	13 542
2000	78 382	- 5 293	73 088	12 129	60 960	6 654	54 305	41 665	12 641
2001	78 686	- 6 133	72 553	12 356	60 197	6 669	53 528	41 548	11 981
2002	78 688	- 6 401	72 287	12 368	59 919	6 897	53 022	40 856	12 165
2003	78 124	- 5 909	72 215	12 136	60 080	7 229	52 851	40 036	12 815
2004	77 573	- 3 983	73 589	12 084	61 505	7 112	54 394	39 853	14 540
2005	79 012	- 5 280	73 732	12 201	61 531	7 359	54 172	39 170	15 002
2006	80 576	- 4 808	75 767	12 122	63 645	8 010	55 635	39 666	15 969
Veränderung gegenüber dem Vorjahr in %									
1992	10,0	x	8,0	9,2	7,8	31,0	6,1	8,7	- 0,5
1993	7,2	x	5,6	6,7	5,5	19,0	4,3	5,6	0,6
1994	3,5	x	3,8	4,2	3,8	3,6	3,8	2,0	8,9
1995	3,3	x	3,4	4,0	3,3	- 6,4	4,3	3,3	7,0
1996	- 1,5	x	0,7	3,0	0,4	14,2	- 0,9	- 0,6	- 1,6
1997	- 1,3	x	- 1,3	4,0	- 2,2	- 0,4	- 2,4	- 2,0	- 3,5
1998	- 0,2	x	- 0,6	3,7	- 1,4	1,7	- 1,7	- 0,2	- 5,9
1999	0,5	x	1,1	3,0	0,7	8,9	- 0,2	1,1	- 4,0
2000	0,6	x	0,6	4,1	- 0,1	1,9	- 0,3	1,7	- 6,7
2001	0,4	x	- 0,7	1,9	- 1,3	0,2	- 1,4	- 0,3	- 5,2
2002	0,0	x	- 0,4	0,1	- 0,5	3,4	- 0,9	- 1,7	1,5
2003	- 0,7	x	- 0,1	- 1,9	0,3	4,8	- 0,3	- 2,0	5,3
2004	- 0,7	x	1,9	- 0,4	2,4	- 1,6	2,9	- 0,5	13,5
2005	1,9	x	0,2	1,0	0,0	3,5	- 0,4	- 1,7	3,2
2006	2,0	x	2,8	- 0,7	3,4	8,8	2,7	1,3	6,4
2000 ± 100									
1991	81	x	81	67	84	52	88	83	107
1995	102	x	100	84	103	78	106	100	125
2000	100	x	100	100	100	100	100	100	100
2005	101	x	101	101	101	111	100	94	119
2006	103	x	104	100	104	120	102	95	126
Bruttoinlandsprodukt ± 100									
1991	100	- 6,2	93,8	12,7	81,1	5,4	75,7	54,3	21,3
1995	100	- 8,9	91,1	12,7	78,4	6,5	71,9	52,1	19,7
2000	100	- 6,8	93,2	15,5	77,8	8,5	69,3	53,2	16,1
2005	100	- 6,7	93,3	15,4	77,9	9,3	68,6	49,6	19,0
2006	100	- 6,0	94,0	15,0	79,0	9,9	69,0	49,2	19,8
Anteil an Deutschland in %									
1991	4,1	x	3,9	3,8	3,9	2,5	4,0	4,1	3,9
1995	4,3	x	4,0	3,8	4,0	3,1	4,1	4,2	3,9
2000	3,8	x	3,6	3,9	3,5	3,2	3,6	3,8	3,0
2005	3,5	x	3,3	3,6	3,2	3,1	3,2	3,5	2,7
2006	3,5	x	3,2	3,6	3,2	3,2	3,2	3,5	2,7

1 Aus der übrigen Welt empfangene Arbeitnehmerentgelte, Vermögenseinkommen und Subventionen abzüglich an die übrige Welt geleistete Arbeitnehmerentgelte, Vermögenseinkommen und Produktions- und Importabgaben.

2 Vom Staat empfangene Abgaben bzw. vom Staat gezahlte Subventionen.

8 Inlandsprodukt, Nationaleinkommen und Volkseinkommen in jeweiligen Preisen in Deutschland 1991 bis 2006

Jahr	Bruttoinlandsprodukt	Saldo der Primäreinkommen aus der übrigen Welt ¹	Bruttonationaleinkommen (Sp.1+2)	Abschreibungen	Nettonationaleinkommen (Sp.3-4)	Produktions- und Importabgaben abzgl. Subventionen ²	Volkseinkommen		
							insgesamt (Sp.5-6)	Arbeitnehmerentgelt (Inländer)	Unternehmens- und Vermögenseinkommen
	1	2	3	4	5	6	7	8	9
Mill. EUR									
1991	1 534 600	6 950	1 541 550	214 430	1 327 120	134 550	1 192 570	847 010	345 560
1992	1 646 620	6 080	1 652 700	234 470	1 418 230	148 450	1 269 780	917 170	352 610
1993	1 694 370	2 590	1 696 960	250 090	1 446 870	159 210	1 287 660	938 770	348 890
1994	1 780 780	- 9 570	1 771 210	260 770	1 510 440	169 440	1 341 000	961 860	379 140
1995	1 848 450	- 13 690	1 834 760	270 480	1 564 280	167 060	1 397 220	997 020	400 200
1996	1 876 180	- 9 890	1 866 290	276 100	1 590 190	172 460	1 417 730	1 006 620	411 110
1997	1 915 580	- 13 870	1 901 710	283 160	1 618 550	179 930	1 438 620	1 010 690	427 930
1998	1 965 380	- 20 360	1 945 020	290 220	1 654 800	188 710	1 466 090	1 032 250	433 840
1999	2 012 000	- 21 530	1 990 470	297 050	1 693 420	206 160	1 487 260	1 059 510	427 750
2000	2 062 500	- 19 340	2 043 160	308 480	1 734 680	210 250	1 524 430	1 100 060	424 370
2001	2 113 160	- 21 010	2 092 150	316 410	1 775 740	214 890	1 560 850	1 120 610	440 240
2002	2 143 180	- 26 540	2 116 640	321 880	1 794 760	218 640	1 576 120	1 128 320	447 800
2003	2 163 800	- 15 130	2 148 670	323 030	1 825 640	226 030	1 599 610	1 132 080	467 530
2004	2 211 200	15 070	2 226 270	327 640	1 898 630	231 530	1 667 100	1 137 070	530 030
2005	2 244 600	20 400	2 265 000	335 580	1 929 420	238 270	1 691 150	1 129 900	561 250
2006	2 322 200	22 170	2 344 370	339 480	2 004 890	253 660	1 751 230	1 149 360	601 870
Veränderung gegenüber dem Vorjahr in %									
1992	7,3	x	7,2	9,3	6,9	10,3	6,5	8,3	2,0
1993	2,9	x	2,7	6,7	2,0	7,2	1,4	2,4	- 1,1
1994	5,1	x	4,4	4,3	4,4	6,4	4,1	2,5	8,7
1995	3,8	x	3,6	3,7	3,6	- 1,4	4,2	3,7	5,6
1996	1,5	x	1,7	2,1	1,7	3,2	1,5	1,0	2,7
1997	2,1	x	1,9	2,6	1,8	4,3	1,5	0,4	4,1
1998	2,6	x	2,3	2,5	2,2	4,9	1,9	2,1	1,4
1999	2,4	x	2,3	2,4	2,3	9,2	1,4	2,6	- 1,4
2000	2,5	x	2,6	3,8	2,4	2,0	2,5	3,8	- 0,8
2001	2,5	x	2,4	2,6	2,4	2,2	2,4	1,9	3,7
2002	1,4	x	1,2	1,7	1,1	1,7	1,0	0,7	1,7
2003	1,0	x	1,5	0,4	1,7	3,4	1,5	0,3	4,4
2004	2,2	x	3,6	1,4	4,0	2,4	4,2	0,4	13,4
2005	1,5	x	1,7	2,4	1,6	2,9	1,4	- 0,6	5,9
2006	3,5	x	3,5	1,2	3,9	6,5	3,6	1,7	7,2
2000 = 100									
1991	74	x	75	70	77	64	78	77	81
1995	90	x	90	88	90	79	92	91	94
2000	100	x	100	100	100	100	100	100	100
2001	102	x	102	103	102	102	102	102	104
2002	104	x	104	104	103	104	103	103	106
2003	105	x	105	105	105	108	105	103	110
2004	107	x	109	106	109	110	109	103	125
2005	109	x	111	109	111	113	111	103	132
2006	113	x	115	110	116	121	115	104	142
Bruttoinlandsprodukt = 100									
1991	100	0,5	100,5	14,0	86,5	8,8	77,7	55,2	22,5
1995	100	- 0,7	99,3	14,6	84,6	9,0	75,6	53,9	21,7
2000	100	- 0,9	99,1	15,0	84,1	10,2	73,9	53,3	20,6
2001	100	- 1,0	99,0	15,0	84,0	10,2	73,9	53,0	20,8
2002	100	- 1,2	98,8	15,0	83,7	10,2	73,5	52,6	20,9
2003	100	- 0,7	99,3	14,9	84,4	10,4	73,9	52,3	21,6
2004	100	0,7	100,7	14,8	85,9	10,5	75,4	51,4	24,0
2005	100	0,9	100,9	15,0	86,0	10,6	75,3	50,3	25,0
2006	100	1,0	101,0	14,6	86,3	10,9	75,4	49,5	25,9

1 Aus der übrigen Welt empfangene Arbeitnehmerentgelte, Vermögenseinkommen und Subventionen abzüglich an die übrige Welt geleistete Arbeitnehmerentgelte, Vermögenseinkommen und Produktions- und Importabgaben.

2 Vom Staat empfangene Abgaben bzw. vom Staat gezahlte Subventionen.

9 Primäreinkommen der privaten Haushalte in Berlin 1991 bis 2006 nach Einkommensarten

Jahr	Primäreinkommen	Davon					Nachrichtlich: Sparquote
		empfangenes Arbeitnehmer- entgelt	Betriebsüberschuss/ Selbständigen- einkommen	Vermögenseinkommen			
				empfangene	geleistete	Saldo	
Mill. EUR							%
1991	47 455	34 440	5 932	•	•	7 084	11,5
1992	50 818	37 446	6 375	•	•	6 997	11,6
1993	53 373	39 548	6 571	•	•	7 254	11,4
1994	55 524	40 347	7 010	•	•	8 167	10,8
1995	57 292	41 672	7 339	10 466	2 186	8 280	10,0
1996	56 523	41 407	7 010	10 173	2 067	8 106	9,3
1997	55 188	40 579	6 713	9 876	1 980	7 896	8,7
1998	54 428	40 498	6 294	9 559	1 923	7 635	9,0
1999	54 953	40 954	6 079	9 825	1 905	7 920	8,2
2000	55 492	41 665	6 036	9 877	2 086	7 791	7,8
2001	55 020	41 548	5 937	9 577	2 042	7 535	7,6
2002	53 886	40 856	6 234	8 626	1 830	6 795	8,0
2003	53 508	40 036	6 126	8 936	1 590	7 347	8,3
2004	53 398	39 853	6 126	8 863	1 444	7 419	8,4
2005	53 155	39 170	6 270	9 097	1 382	7 715	8,4
2006	54 453	39 666	6 469	9 777	1 459	8 318	8,3
Veränderung gegenüber dem Vorjahr in %							
1992	7,1	8,7	7,5	•	•	- 1,2	x
1993	5,0	5,6	3,1	•	•	3,7	x
1994	4,0	2,0	6,7	•	•	12,6	x
1995	3,2	3,3	4,7	•	•	1,4	x
1996	- 1,3	- 0,6	- 4,5	- 2,8	- 5,4	- 2,1	x
1997	- 2,4	- 2,0	- 4,2	- 2,9	- 4,2	- 2,6	x
1998	- 1,4	- 0,2	- 6,2	- 3,2	- 2,9	- 3,3	x
1999	1,0	1,1	- 3,4	2,8	- 0,9	3,7	x
2000	1,0	1,7	- 0,7	0,5	9,5	- 1,6	x
2001	- 0,9	- 0,3	- 1,7	- 3,0	- 2,1	- 3,3	x
2002	- 2,1	- 1,7	5,0	- 9,9	- 10,4	- 9,8	x
2003	- 0,7	- 2,0	- 1,7	3,6	- 13,2	8,1	x
2004	- 0,2	- 0,5	0,0	- 0,8	- 9,1	1,0	x
2005	- 0,5	- 1,7	2,3	2,6	- 4,3	4,0	x
2006	2,4	1,3	3,2	7,5	5,6	7,8	x
2000 = 100							
1991	86	x	98	•	•	91	x
1995	103	x	122	106	105	106	x
2000	100	x	100	100	100	100	x
2005	96	x	104	92	66	99	x
2006	98	x	107	99	70	107	x
Anteil am Primäreinkommen in %							
1991	100	72,6	12,5	•	•	14,9	x
1995	100	72,7	12,8	18,3	3,8	14,5	x
2000	100	75,1	10,9	17,8	3,8	14,0	x
2005	100	73,7	11,8	17,1	2,6	14,5	x
2006	100	72,8	11,9	18,0	2,7	15,3	x
Anteil an Deutschland in %							
1991	4,0	4,1	3,7	•	•	4,0	x
1995	4,1	4,2	3,8	3,8	3,2	3,9	x
2000	3,6	3,8	3,2	2,9	2,9	2,9	x
2005	3,2	3,5	3,2	2,4	2,4	2,4	x
2006	3,2	3,5	3,1	2,4	2,4	2,4	x

10 Primäreinkommen und Verfügbares Einkommen der privaten Haushalte in Berlin 1991 bis 2006

Jahr	Primäreinkommen	Einkommentransfers (saldiert)								Verfügbares Einkommen
		insgesamt	davon						sonstige laufende Transfers (saldiert)	
			ausgewählte empfangene			ausgewählte geleistete				
			zusammen	darunter:		zusammen	Einkommen- und Vermögensteuern	Sozialbeiträge		
monetäre Sozialleistungen der	Alters- und Hinterbliebenenversorgung	Arbeitslosenversicherung, Sozialhilfe								
Mill. EUR										
1991	47 455	- 4 197	13 577	5 917	2 550	18 196	4 068	12 310	423	42 836
1992	50 818	- 5 244	15 158	6 507	2 921	20 904	5 483	13 426	502	45 072
1993	53 373	- 5 968	16 511	7 116	3 429	22 972	6 434	14 341	493	46 912
1994	55 524	- 7 277	17 325	7 836	3 394	25 107	7 243	15 439	505	47 742
1995	57 292	- 7 383	18 406	8 535	3 529	26 232	7 185	16 535	442	49 467
1996	56 523	- 6 998	19 864	8 993	3 803	27 315	7 750	17 014	454	49 071
1997	55 188	- 6 383	20 424	9 330	4 067	27 309	7 375	17 438	502	48 303
1998	54 428	- 6 540	20 669	9 607	4 136	27 666	7 668	17 520	457	47 430
1999	54 953	- 6 164	21 190	9 857	4 141	27 861	7 917	17 378	506	48 282
2000	55 492	- 6 644	21 387	10 159	3 940	28 501	8 382	17 498	470	48 378
2001	55 020	- 5 836	22 276	10 564	4 083	28 506	8 236	17 459	395	48 789
2002	53 886	- 4 853	23 150	11 137	4 350	28 381	8 028	17 432	378	48 655
2003	53 508	- 3 675	23 394	11 355	4 458	27 452	7 458	17 166	383	49 450
2004	53 398	- 3 421	23 434	11 421	4 423	27 152	7 285	16 972	297	49 680
2005	53 155	- 2 421	24 138	11 454	5 389	26 907	7 019	16 964	348	50 386
2006	54 453	- 2 774	24 166	11 520	5 307	27 284	7 374	16 972	344	51 334
Veränderung gegenüber dem Vorjahr in %										
1992	7,1	25,0	11,7	10,0	14,6	14,9	34,8	9,1	18,7	5,2
1993	5,0	13,8	8,9	9,4	17,4	9,9	17,3	6,8	- 1,8	4,1
1994	4,0	21,9	4,9	10,1	- 1,0	9,3	12,6	7,7	2,4	1,8
1995	3,2	1,5	6,2	8,9	4,0	4,5	- 0,8	7,1	- 12,5	3,6
1996	- 1,3	- 5,2	7,9	5,4	7,8	4,1	7,9	2,9	2,8	- 0,8
1997	- 2,4	- 8,8	2,8	3,7	7,0	- 0,0	- 4,8	2,5	10,5	- 1,6
1998	- 1,4	2,5	1,2	3,0	1,7	1,3	4,0	0,5	- 8,8	- 1,8
1999	1,0	- 5,8	2,5	2,6	0,1	0,7	3,2	- 0,8	10,7	1,8
2000	1,0	7,8	0,9	3,1	- 4,9	2,3	5,9	0,7	- 7,2	0,2
2001	- 0,9	- 12,2	4,2	4,0	3,7	0,0	- 1,7	- 0,2	- 16,0	0,8
2002	- 2,1	- 16,8	3,9	5,4	6,5	- 0,4	- 2,5	- 0,2	- 4,1	- 0,3
2003	- 0,7	- 24,3	1,1	2,0	2,5	- 3,3	- 7,1	- 1,5	1,3	1,6
2004	- 0,2	- 6,9	0,2	0,6	- 0,8	- 1,1	- 2,3	- 1,1	- 22,4	0,5
2005	- 0,5	- 29,2	3,0	0,3	21,8	- 0,9	- 3,7	- 0,0	17,1	1,4
2006	2,4	14,6	0,1	0,6	- 1,5	1,4	5,1	0,0	- 1,1	1,9
2000 = 100										
1991	86	63	63	58	65	64	49	70	90	89
1995	103	111	86	84	90	92	86	94	94	102
2000	100	100	100	100	100	100	100	100	100	100
2005	96	36	113	113	137	94	84	97	74	104
2006	98	42	113	113	135	96	88	97	73	106
Anteil am Primäreinkommen in %										
1991	100	- 8,8	28,6	12,5	5,4	38,3	8,6	25,9	0,9	90,3
1995	100	- 12,9	32,1	14,9	6,2	45,8	12,5	28,9	0,8	86,3
2000	100	- 12,0	38,5	18,3	7,1	51,4	15,1	31,5	0,8	87,2
2005	100	- 4,6	45,4	21,5	10,1	50,6	13,2	31,9	0,7	94,8
2006	100	- 5,1	44,4	21,2	9,7	50,1	13,5	31,2	0,6	94,3
Anteil an Deutschland in %										
1991	4,0	x	4,5	4,0	6,4	3,8	2,8	4,2	x	4,3
1995	4,1	x	4,5	4,2	5,8	4,2	4,0	4,4	x	4,2
2000	3,6	x	4,5	4,2	6,2	4,0	3,9	4,1	x	3,7
2005	3,2	x	4,5	4,2	6,5	3,7	3,5	3,8	x	3,4
2006	3,2	x	4,5	4,2	6,6	3,7	3,4	3,7	x	3,4

11 Arbeitnehmerentgelt, Bruttolöhne und -gehälter in Berlin 1991 bis 2007

Jahr	Arbeitnehmerentgelt der Inländer	Arbeitnehmerentgelt im Inland	Davon		Nachrichtlich			
			Sozialbeiträge der Arbeitgeber	Bruttolöhne und -gehälter	Arbeitnehmerentgelt der Inländer	Arbeitnehmerentgelt im Inland	Sozialbeiträge der Arbeitgeber	Bruttolöhne und -gehälter
			Mill. EUR		EUR			
1991	34 440	36 389	6 537	29 852	23 016	23 451	4 213	19 238
1992	37 446	39 750	7 251	32 499	25 706	26 187	4 777	21 410
1993	39 548	42 015	7 600	34 415	27 446	27 965	5 058	22 907
1994	40 347	42 832	8 104	34 728	28 471	28 999	5 487	23 512
1995	41 672	44 263	8 589	35 674	29 577	30 144	5 849	24 295
1996	41 407	44 026	8 564	35 463	30 028	30 647	5 961	24 686
1997	40 579	43 233	8 625	34 607	30 209	30 863	6 157	24 706
1998	40 498	43 681	8 760	34 922	30 654	31 432	6 303	25 129
1999	40 954	44 059	8 665	35 394	30 916	31 681	6 230	25 450
2000	41 665	45 103	8 938	36 165	31 263	32 048	6 351	25 697
2001	41 548	45 155	8 817	36 338	31 489	32 280	6 303	25 977
2002	40 856	44 727	8 751	35 976	31 770	32 608	6 380	26 228
2003	40 036	44 170	8 774	35 395	32 053	32 949	6 545	26 404
2004	39 853	44 092	8 672	35 420	31 830	32 969	6 484	26 485
2005	39 170	43 632	8 491	35 141	31 890	32 853	6 393	26 460
2006	39 666	44 282	8 556	35 726	31 939	32 910	6 359	26 551
2007	.	45 477	8 629	36 848	.	33 046	6 270	26 776
Veränderung gegenüber dem Vorjahr in %								
1992	8,7	9,2	10,9	8,9	11,7	11,7	13,4	11,3
1993	5,6	5,7	4,8	5,9	6,8	6,8	5,9	7,0
1994	2,0	1,9	6,6	0,9	3,7	3,7	8,5	2,6
1995	3,3	3,3	6,0	2,7	3,9	3,9	6,6	3,3
1996	-0,6	-0,5	-0,3	-0,6	1,5	1,7	1,9	1,6
1997	-2,0	-1,8	0,7	-2,4	0,6	0,7	3,3	0,1
1998	-0,2	1,0	1,6	0,9	1,5	1,8	2,4	1,7
1999	1,1	0,9	-1,1	1,4	0,9	0,8	-1,2	1,3
2000	1,7	2,4	3,2	2,2	1,1	1,2	1,9	1,0
2001	-0,3	0,1	-1,4	0,5	0,7	0,7	-0,8	1,1
2002	-1,7	-0,9	-0,7	-1,0	0,9	1,0	1,2	1,0
2003	-2,0	-1,2	0,3	-1,6	0,9	1,0	2,6	0,7
2004	-0,5	-0,2	-1,2	0,1	-0,7	0,1	-0,9	0,3
2005	-1,7	-1,0	-2,1	-0,8	0,2	-0,4	-1,4	-0,1
2006	1,3	1,5	0,8	1,7	0,2	0,2	-0,5	0,3
2007	.	2,7	0,9	3,1	.	0,4	-1,4	0,8
2000 = 100								
1991	83	81	73	83	74	73	66	75
1995	100	98	96	99	95	94	92	95
2000	100	100	100	100	100	100	100	100
2005	94	97	95	97	102	103	101	103
2006	95	98	96	99	102	103	100	103
2007	.	101	97	102	.	103	99	104
Arbeitnehmerentgelt im Inland = 100								
1991	94,6	100	18,0	82,0	98,1	100	18,0	82,0
1995	94,1	100	19,4	80,6	98,1	100	19,4	80,6
2000	92,4	100	19,8	80,2	97,6	100	19,8	80,2
2005	89,8	100	19,5	80,5	97,1	100	19,5	80,5
2006	89,6	100	19,3	80,7	97,0	100	19,3	80,7
2007	.	100	19,0	81,0	.	100	19,0	81,0
			Anteil an Deutschland in %		Deutschland = 100			
1991	4,1	4,3	4,3	4,3	95,5	97,4	96,1	97,7
1995	4,2	4,4	4,5	4,4	100,3	102,3	103,2	102,0
2000	3,8	4,1	4,1	4,1	99,8	102,5	103,0	102,3
2005	3,5	3,9	3,9	3,9	97,1	100,2	101,0	100,0
2006	3,5	3,9	3,8	3,9	96,2	99,3	98,7	99,4
2007	.	3,8	3,8	3,9	.	98,7	98,1	98,9

12 Einwohner und Erwerbstätige in Berlin 1991 bis 2007

Jahr	Einwohner	Erwerbstätige Inländer			Erwerbstätige im Inland		
		insgesamt	Selbstständige und mithelfende Familienangehörige	Arbeitnehmer	insgesamt	Selbstständige und mithelfende Familienangehörige	Arbeitnehmer
Durchschnitt in 1000 Personen							
1991	3 438,8	1 617,8	121,4	1 496,4	1 673,1	121,4	1 551,7
1992	3 454,6	1 586,4	129,6	1 456,7	1 647,6	129,6	1 517,9
1993	3 470,6	1 578,5	137,6	1 440,9	1 640,0	137,6	1 502,4
1994	3 477,2	1 566,9	149,8	1 417,1	1 626,8	149,8	1 477,0
1995	3 471,0	1 563,8	154,9	1 408,9	1 623,2	154,9	1 468,4
1996	3 466,5	1 538,7	159,8	1 378,9	1 596,4	159,8	1 436,6
1997	3 445,0	1 506,1	162,9	1 343,2	1 563,7	162,9	1 400,8
1998	3 414,3	1 484,3	163,1	1 321,1	1 552,8	163,1	1 389,7
1999	3 393,3	1 486,2	161,5	1 324,7	1 552,2	161,5	1 390,7
2000	3 384,1	1 500,8	168,1	1 332,7	1 575,4	168,1	1 407,4
2001	3 385,1	1 491,8	172,4	1 319,4	1 571,2	172,4	1 398,9
2002	3 390,3	1 460,9	174,9	1 286,0	1 546,6	174,9	1 371,6
2003	3 391,5	1 434,5	185,5	1 249,1	1 526,0	185,5	1 340,6
2004	3 387,5	1 454,2	202,2	1 252,1	1 539,6	202,2	1 337,4
2005	3 391,8	1 445,7	217,5	1 228,3	1 545,5	217,5	1 328,1
2006	3 399,9	1 467,9	226,0	1 241,9	1 571,5	226,0	1 345,5
2007	3 405,3	.	.	.	1 606,7	230,6	1 376,2
Veränderung gegenüber dem Vorjahr in %							
1992	0,5	- 1,9	6,8	- 2,6	- 1,5	6,8	- 2,2
1993	0,5	- 0,5	6,1	- 1,1	- 0,5	6,1	- 1,0
1994	0,2	- 0,7	8,9	- 1,7	- 0,8	8,9	- 1,7
1995	- 0,2	- 0,2	3,4	- 0,6	- 0,2	3,4	- 0,6
1996	- 0,1	- 1,6	3,2	- 2,1	- 1,7	3,2	- 2,2
1997	- 0,6	- 2,1	1,9	- 2,6	- 2,0	1,9	- 2,5
1998	- 0,9	- 1,5	0,1	- 1,6	- 0,7	0,1	- 0,8
1999	- 0,6	0,1	- 1,0	0,3	- 0,0	- 1,0	0,1
2000	- 0,3	1,0	4,1	0,6	1,5	4,1	1,2
2001	0,0	- 0,6	2,6	- 1,0	- 0,3	2,6	- 0,6
2002	0,2	- 2,1	1,5	- 2,5	- 1,6	1,5	- 1,9
2003	0,0	- 1,8	6,0	- 2,9	- 1,3	6,0	- 2,3
2004	- 0,1	1,4	9,0	0,2	0,9	9,0	- 0,2
2005	0,1	- 0,6	7,6	- 1,9	0,4	7,6	- 0,7
2006	0,2	1,5	3,9	1,1	1,7	3,9	1,3
2007	0,2	.	.	.	2,2	2,0	2,3
2000 = 100							
1991	102	108	72	112	106	72	110
1995	103	104	92	106	103	92	104
2000	100	100	100	100	100	100	100
2001	100	99	103	99	100	103	99
2002	100	97	104	96	98	104	97
2003	100	96	110	94	97	110	95
2004	100	97	120	94	98	120	95
2005	100	96	129	92	98	129	94
2006	100	98	134	93	100	134	96
2007	101	.	.	.	102	137	98
Anteil an Deutschland in %							
1991	4,3	4,2	3,4	4,3	4,3	3,4	4,4
1995	4,3	4,2	4,1	4,2	4,3	4,1	4,3
2000	4,1	3,8	4,3	3,8	4,0	4,3	4,0
2001	4,1	3,8	4,3	3,7	4,0	4,3	4,0
2002	4,1	3,7	4,4	3,7	4,0	4,4	3,9
2003	4,1	3,7	4,6	3,6	3,9	4,6	3,9
2004	4,1	3,7	4,8	3,6	4,0	4,8	3,9
2005	4,1	3,7	5,0	3,6	4,0	5,0	3,9
2006	4,1	3,8	5,1	3,6	4,0	5,1	3,9
2007	4,1	.	.	.	4,0	5,2	3,9

13 Bruttoinlandsprodukt in jeweiligen Preisen je Einwohner in Deutschland 1991 bis 2007 nach Ländern

Jahr	Baden- Württemberg	Bayern	Berlin	Branden- burg	Bremen	Hamburg	Hessen	Mecklenburg- Vorpommern	Nieder- sachsen
EUR									
1991	23 430	22 724	18 427	7 660	26 838	33 845	24 419	7 470	18 890
1992	24 274	23 946	20 185	9 638	27 772	35 015	25 566	9 497	19 803
1993	23 729	24 012	21 545	11 758	27 900	35 848	25 663	11 550	19 981
1994	24 564	24 896	22 246	13 719	29 100	37 022	26 422	13 617	20 716
1995	25 358	25 523	23 024	15 036	29 805	37 977	27 146	14 965	20 858
1996	25 749	25 907	22 707	15 656	29 980	38 761	27 728	15 586	20 883
1997	26 180	26 472	22 560	16 017	31 081	40 010	28 117	15 940	21 186
1998	26 948	27 563	22 721	16 257	31 702	41 106	28 580	16 078	21 884
1999	27 700	28 405	22 970	16 822	32 083	41 493	29 720	16 605	22 197
2000	28 343	29 487	23 161	17 298	33 426	42 423	30 223	16 859	22 767
2001	29 309	30 090	23 244	17 695	34 419	44 403	31 204	17 342	22 904
2002	29 350	30 671	23 210	18 015	35 277	44 907	31 407	17 624	22 795
2003	29 521	30 797	23 035	18 213	35 892	44 980	32 145	17 906	22 961
2004	29 843	31 611	22 899	18 791	36 685	45 677	32 662	18 452	23 399
2005	30 102	32 155	23 295	19 122	37 191	46 869	33 261	18 609	24 091
2006	31 441	33 240	23 699	19 668	38 198	48 647	34 414	19 206	24 908
2007	32 840	34 716	24 536	20 678	40 014	50 557	35 701	20 352	25 864
Veränderung gegenüber dem Vorjahr in %									
1992	3,6	5,4	9,5	25,8	3,5	3,5	4,7	27,1	4,8
1993	-2,2	0,3	6,7	22,0	0,5	2,4	0,4	21,6	0,9
1994	3,5	3,7	3,3	16,7	4,3	3,3	3,0	17,9	3,7
1995	3,2	2,5	3,5	9,6	2,4	2,6	2,7	9,9	0,7
1996	1,5	1,5	-1,4	4,1	0,6	2,1	2,1	4,1	0,1
1997	1,7	2,2	-0,6	2,3	3,7	3,2	1,4	2,3	1,5
1998	2,9	4,1	0,7	1,5	2,0	2,7	1,6	0,9	3,3
1999	2,8	3,1	1,1	3,5	1,2	0,9	4,0	3,3	1,4
2000	2,3	3,8	0,8	2,8	4,2	2,2	1,7	1,5	2,6
2001	3,4	2,0	0,4	2,3	3,0	4,7	3,2	2,9	0,6
2002	0,1	1,9	-0,1	1,8	2,5	1,1	0,7	1,6	-0,5
2003	0,6	0,4	-0,8	1,1	1,7	0,2	2,3	1,6	0,7
2004	1,1	2,6	-0,6	3,2	2,2	1,5	1,6	3,0	1,9
2005	0,9	1,7	1,7	1,8	1,4	2,6	1,8	0,9	3,0
2006	4,4	3,4	1,7	2,9	2,7	3,8	3,5	3,2	3,4
2007	4,4	4,4	3,5	5,1	4,8	3,9	3,7	6,0	3,8
2000 = 100									
1991	83	77	80	44	80	80	81	44	83
1995	89	87	99	87	89	90	90	89	92
1996	91	88	98	91	90	91	92	92	92
1997	92	90	97	93	93	94	93	95	93
1998	95	93	98	94	95	97	95	95	96
1999	98	96	99	97	96	98	98	98	97
2000	100	100	100	100	100	100	100	100	100
2001	103	102	100	102	103	105	103	103	101
2002	104	104	100	104	106	106	104	105	100
2003	104	104	99	105	107	106	106	106	101
2004	105	107	99	109	110	108	108	109	103
2005	106	109	101	111	111	110	110	110	106
2006	111	113	102	114	114	115	114	114	109
2007	116	118	106	120	120	119	118	121	114
Deutschland = 100									
1991	122,1	118,4	96,0	39,9	139,9	176,4	127,3	38,9	98,5
1995	112,0	112,8	101,7	66,4	131,7	167,8	119,9	66,1	92,1
1996	112,4	113,1	99,1	68,3	130,9	169,2	121,0	68,0	91,2
1997	112,1	113,4	96,6	68,6	133,1	171,4	120,4	68,3	90,7
1998	112,5	115,0	94,8	67,9	132,3	171,6	119,3	67,1	91,3
1999	113,0	115,9	93,7	68,6	130,9	169,3	121,3	67,7	90,6
2000	112,9	117,5	92,3	68,9	133,2	169,0	120,4	67,2	90,7
2001	114,2	117,2	90,6	68,9	134,1	173,0	121,6	67,6	89,2
2002	113,0	118,0	89,3	69,3	135,8	172,8	120,9	67,8	87,7
2003	112,6	117,5	87,8	69,5	136,9	171,5	122,6	68,3	87,6
2004	111,3	117,9	85,4	70,1	136,9	170,4	121,9	68,8	87,3
2005	110,6	118,1	85,6	70,3	136,6	172,2	122,2	68,4	88,5
2006	111,5	117,9	84,1	69,8	135,5	172,5	122,1	68,1	88,3
2007	111,5	117,8	83,3	70,2	135,8	171,6	121,2	69,1	87,8

13 Bruttoinlandsprodukt in jeweiligen Preisen je Einwohner in Deutschland 1991 bis 2007 nach Ländern

Nordrhein-Westfalen	Rheinland-Pfalz	Saarland	Sachsen	Sachsen-Anhalt	Schleswig-Holstein	Thüringen	Deutschland	Jahr
EUR								
21 184	19 301	19 231	7 597	7 139	19 304	6 625	19 186	1991
22 069	19 801	19 921	9 618	9 146	20 188	9 083	20 431	1992
22 035	19 588	19 561	11 784	11 319	20 463	11 215	20 872	1993
22 688	20 262	20 557	13 875	13 144	21 089	13 208	21 871	1994
23 443	20 940	21 527	15 287	14 038	21 800	13 933	22 636	1995
23 441	20 918	21 011	15 934	14 680	22 058	14 532	22 909	1996
23 929	21 277	21 484	16 087	15 261	22 359	15 167	23 346	1997
24 545	21 576	22 015	16 371	15 642	22 579	15 587	23 960	1998
24 802	22 108	22 383	16 871	16 041	22 859	16 232	24 511	1999
25 236	22 587	23 125	17 031	16 437	23 309	16 638	25 095	2000
25 622	22 531	23 566	17 731	16 937	23 775	17 212	25 664	2001
25 944	23 042	23 691	18 632	17 848	23 331	17 666	25 984	2002
26 073	23 165	23 938	19 188	18 166	23 544	18 221	26 221	2003
26 734	23 857	25 170	19 864	18 749	23 916	18 876	26 802	2004
27 074	23 896	26 416	20 001	19 084	23 995	19 118	27 219	2005
28 040	24 639	27 329	20 759	19 833	24 701	19 887	28 194	2006
29 396	25 791	28 782	21 828	20 988	25 489	20 926	29 465	2007
Veränderung gegenüber dem Vorjahr in %								
4,2	2,6	3,6	26,6	28,1	4,6	37,1	6,5	1992
-0,2	-1,1	-1,8	22,5	23,8	1,4	23,5	2,2	1993
3,0	3,4	5,1	17,7	16,1	3,1	17,8	4,8	1994
3,3	3,3	4,7	10,2	6,8	3,4	5,5	3,5	1995
-0,0	-0,1	-2,4	4,2	4,6	1,2	4,3	1,2	1996
2,1	1,7	2,3	1,0	4,0	1,4	4,4	1,9	1997
2,6	1,4	2,5	1,8	2,5	1,0	2,8	2,6	1998
1,0	2,5	1,7	3,1	2,6	1,2	4,1	2,3	1999
1,7	2,2	3,3	0,9	2,5	2,0	2,5	2,4	2000
1,5	-0,2	1,9	4,1	3,0	2,0	3,4	2,3	2001
1,3	2,3	0,5	5,1	5,4	-1,9	2,6	1,2	2002
0,5	0,5	1,0	3,0	1,8	0,9	3,1	0,9	2003
2,5	3,0	5,1	3,5	3,2	1,6	3,6	2,2	2004
1,3	0,2	5,0	0,7	1,8	0,3	1,3	1,6	2005
3,6	3,1	3,5	3,8	3,9	2,9	4,0	3,6	2006
4,8	4,7	5,3	5,1	5,8	3,2	5,2	4,5	2007
2000 = 100								
84	85	83	45	43	83	40	76	1991
93	93	93	90	85	94	84	90	1995
93	93	91	94	89	95	87	91	1996
95	94	93	94	93	96	91	93	1997
97	96	95	96	95	97	94	95	1998
98	98	97	99	98	98	98	98	1999
100	100	100	100	100	100	100	100	2000
102	100	102	104	103	102	103	102	2001
103	102	102	109	109	100	106	104	2002
103	103	104	113	111	101	110	104	2003
106	106	109	117	114	103	113	107	2004
107	106	114	117	116	103	115	108	2005
111	109	118	122	121	106	120	112	2006
116	114	124	128	128	109	126	117	2007
Deutschland = 100								
110,4	100,6	100,2	39,6	37,2	100,6	34,5	100	1991
103,6	92,5	95,1	67,5	62,0	96,3	61,6	100	1995
102,3	91,3	91,7	69,6	64,1	96,3	63,4	100	1996
102,5	91,1	92,0	68,9	65,4	95,8	65,0	100	1997
102,4	90,1	91,9	68,3	65,3	94,2	65,1	100	1998
101,2	90,2	91,3	68,8	65,4	93,3	66,2	100	1999
100,6	90,0	92,1	67,9	65,5	92,9	66,3	100	2000
99,8	87,8	91,8	69,1	66,0	92,6	67,1	100	2001
99,8	88,7	91,2	71,7	68,7	89,8	68,0	100	2002
99,4	88,3	91,3	73,2	69,3	89,8	69,5	100	2003
99,7	89,0	93,9	74,1	70,0	89,2	70,4	100	2004
99,5	87,8	97,0	73,5	70,1	88,2	70,2	100	2005
99,5	87,4	96,9	73,6	70,3	87,6	70,5	100	2006
99,8	87,5	97,7	74,1	71,2	86,5	71,0	100	2007

14 Bruttoinlandsprodukt (preisbereinigt) je Einwohner in Deutschland 1991 bis 2007 nach Ländern

Jahr	Baden- Württemberg	Bayern	Berlin	Branden- burg	Bremen	Hamburg	Hessen	Mecklenburg- Vorpommern	Nieder- sachsen
Kettenindex (2000 = 100)									
1991	92,32	86,43	93,09	59,79	90,25	91,21	90,60	58,30	95,44
1992	91,82	87,55	95,86	65,86	90,05	91,13	91,11	65,01	95,84
1993	86,98	84,96	98,01	74,04	87,55	90,39	88,38	73,26	93,70
1994	88,35	86,27	98,92	83,16	89,04	91,14	88,92	83,06	94,90
1995	89,44	86,76	100,94	89,36	89,43	92,01	89,79	90,04	93,73
1996	90,74	87,87	99,35	91,75	89,57	93,16	91,55	92,95	93,45
1997	92,54	89,57	98,09	93,20	92,65	94,84	92,71	94,93	94,61
1998	94,68	92,91	98,77	93,51	94,32	95,88	94,01	95,32	96,67
1999	96,86	95,33	98,67	96,86	95,36	96,64	96,94	99,02	97,67
2000	100	100	100	100	100	100	100	100	100
2001	102,06	101,41	98,81	100,63	101,31	103,41	101,45	101,14	98,94
2002	100,11	102,18	97,01	100,80	102,63	103,25	100,20	102,11	97,84
2003	99,41	102,20	94,86	100,94	102,97	99,88	100,59	102,75	97,81
2004	99,63	104,01	92,97	102,35	103,16	100,19	100,81	104,78	98,65
2005	99,92	105,53	93,71	103,54	103,32	101,53	101,74	105,41	100,77
2006	104,24	108,78	94,60	105,32	105,16	103,97	104,87	107,75	103,36
2007	107,03	111,65	96,30	107,91	108,13	106,16	107,43	111,43	105,45
Veränderung gegenüber dem Vorjahr in %									
1992	- 0,5	1,3	3,0	10,1	- 0,2	- 0,1	0,6	11,5	0,4
1993	- 5,3	- 2,9	2,2	12,4	- 2,8	- 0,8	- 3,0	12,7	- 2,2
1994	1,6	1,5	0,9	12,3	1,7	0,8	0,6	13,4	1,3
1995	1,2	0,6	2,0	7,5	0,4	1,0	1,0	8,4	- 1,2
1996	1,5	1,3	- 1,6	2,7	0,2	1,2	2,0	3,2	- 0,3
1997	2,0	1,9	- 1,3	1,6	3,4	1,8	1,3	2,1	1,2
1998	2,3	3,7	0,7	0,3	1,8	1,1	1,4	0,4	2,2
1999	2,3	2,6	- 0,1	3,6	1,1	0,8	3,1	3,9	1,0
2000	3,2	4,9	1,4	3,2	4,9	3,5	3,2	1,0	2,4
2001	2,1	1,4	- 1,2	0,6	1,3	3,4	1,4	1,1	- 1,1
2002	- 1,9	0,8	- 1,8	0,2	1,3	- 0,2	- 1,2	1,0	- 1,1
2003	- 0,7	0,0	- 2,2	0,1	0,3	- 3,3	0,4	0,6	- 0,0
2004	0,2	1,8	- 2,0	1,4	0,2	0,3	0,2	2,0	0,9
2005	0,3	1,5	0,8	1,2	0,2	1,3	0,9	0,6	2,1
2006	4,3	3,1	1,0	1,7	1,8	2,4	3,1	2,2	2,6
2007	2,7	2,6	1,8	2,5	2,8	2,1	2,4	3,4	2,0

14 Bruttoinlandsprodukt (preisbereinigt) je Einwohner in Deutschland 1991 bis 2007 nach Ländern

Nordrhein-Westfalen	Rheinland-Pfalz	Saarland	Sachsen	Sachsen-Anhalt	Schleswig-Holstein	Thüringen	Deutschland	Jahr
Kettenindex (2000 = 100)								
95,23	97,65	90,03	58,62	58,66	93,88	52,92	87,71	1991
95,29	96,23	89,65	65,24	65,48	94,34	63,43	88,99	1992
92,35	92,27	85,46	73,90	74,72	92,61	72,39	87,64	1993
93,07	93,18	88,03	84,00	83,21	93,20	81,92	89,69	1994
94,36	94,02	90,63	90,96	87,44	94,70	85,03	91,12	1995
93,63	92,92	88,01	94,05	90,33	95,35	87,87	91,77	1996
95,04	94,21	90,13	94,67	93,61	96,34	91,52	93,25	1997
96,99	95,02	93,16	95,90	94,92	96,53	93,62	95,16	1998
97,74	97,33	95,41	98,75	97,60	97,67	97,37	97,01	1999
100	100	100	100	100	100	100	100	2000
100,59	98,56	101,63	102,62	101,37	100,55	102,25	101,05	2001
100,51	99,44	100,59	105,97	104,83	98,09	103,36	100,88	2002
99,61	98,96	100,12	108,30	105,89	97,97	106,05	100,62	2003
100,85	101,09	103,94	110,79	107,59	98,76	108,75	101,70	2004
100,93	100,67	107,29	111,69	108,54	98,85	109,86	102,54	2005
103,63	103,26	110,11	115,47	111,70	101,22	113,87	105,61	2006
106,49	106,05	113,40	119,02	115,37	102,52	117,27	108,37	2007
Veränderung gegenüber dem Vorjahr in %								
0,1	-1,4	-0,4	11,3	11,6	0,5	19,9	1,5	1992
-3,1	-4,1	-4,7	13,3	14,1	-1,8	14,1	-1,5	1993
0,8	1,0	3,0	13,7	11,4	0,6	13,2	2,3	1994
1,4	0,9	3,0	8,3	5,1	1,6	3,8	1,6	1995
-0,8	-1,2	-2,9	3,4	3,3	0,7	3,3	0,7	1996
1,5	1,4	2,4	0,7	3,6	1,0	4,2	1,6	1997
2,1	0,9	3,4	1,3	1,4	0,2	2,3	2,0	1998
0,8	2,4	2,4	3,0	2,8	1,2	4,0	1,9	1999
2,3	2,7	4,8	1,3	2,5	2,4	2,7	3,1	2000
0,6	-1,4	1,6	2,6	1,4	0,5	2,3	1,1	2001
-0,1	0,9	-1,0	3,3	3,4	-2,4	1,1	-0,2	2002
-0,9	-0,5	-0,5	2,2	1,0	-0,1	2,6	-0,3	2003
1,2	2,2	3,8	2,3	1,6	0,8	2,5	1,1	2004
0,1	-0,4	3,2	0,8	0,9	0,1	1,0	0,8	2005
2,7	2,6	2,6	3,4	2,9	2,4	3,6	3,0	2006
2,8	2,7	3,0	3,1	3,3	1,3	3,0	2,6	2007

15 Bruttonationaleinkommen je Einwohner in Deutschland 1991 bis 2006 nach Ländern

Jahr	Baden-Württemberg	Bayern	Berlin	Brandenburg	Bremen	Hamburg	Hessen	Mecklenburg-Vorpommern	Niedersachsen
EUR									
1991	23 683	22 565	17 291	8 615	24 518	27 151	23 184	7 537	19 811
1992	24 587	23 723	18 586	11 050	25 289	28 311	23 983	9 862	20 881
1993	24 324	23 940	19 545	12 392	25 110	28 525	24 209	11 311	21 058
1994	24 947	24 780	20 252	13 802	25 532	29 633	24 951	12 831	21 667
1995	25 492	25 390	20 981	15 159	25 455	30 116	25 602	14 370	22 161
1996	25 866	25 696	21 161	15 881	25 732	30 682	26 024	14 589	22 352
1997	26 427	26 146	21 011	16 168	26 626	31 395	26 333	14 825	22 645
1998	27 161	26 938	21 065	16 573	27 227	32 114	26 828	15 233	22 991
1999	27 805	27 505	21 419	17 094	27 765	32 839	27 651	15 885	23 385
2000	28 558	28 157	21 597	17 659	28 517	33 762	28 292	16 443	23 851
2001	29 258	28 781	21 433	18 238	29 180	34 666	28 802	16 967	24 192
2002	29 473	29 052	21 322	18 410	29 088	35 590	29 191	17 140	24 322
2003	29 881	29 497	21 293	18 604	29 420	36 841	29 948	17 350	24 667
2004	30 822	30 747	21 724	19 409	30 047	38 969	31 057	18 036	25 456
2005	31 368	31 338	21 738	19 735	30 718	40 898	31 573	18 369	25 833
2006	32 612	32 535	22 285	20 330	31 878	42 976	32 568	18 951	26 767
Veränderung gegenüber dem Vorjahr in %									
1992	3,8	5,1	7,5	28,3	3,1	4,3	3,4	30,8	5,4
1993	-1,1	0,9	5,2	12,1	-0,7	0,8	0,9	14,7	0,8
1994	2,6	3,5	3,6	11,4	1,7	3,9	3,1	13,4	2,9
1995	2,2	2,5	3,6	9,8	-0,3	1,6	2,6	12,0	2,3
1996	1,5	1,2	0,9	4,8	1,1	1,9	1,6	1,5	0,9
1997	2,2	1,8	-0,7	1,8	3,5	2,3	1,2	1,6	1,3
1998	2,8	3,0	0,3	2,5	2,3	2,3	1,9	2,8	1,5
1999	2,4	2,1	1,7	3,1	2,0	2,3	3,1	4,3	1,7
2000	2,7	2,4	0,8	3,3	2,7	2,8	2,3	3,5	2,0
2001	2,5	2,2	-0,8	3,3	2,3	2,7	1,8	3,2	1,4
2002	0,7	0,9	-0,5	0,9	-0,3	2,7	1,4	1,0	0,5
2003	1,4	1,5	-0,1	1,1	1,1	3,5	2,6	1,2	1,4
2004	3,1	4,2	2,0	4,3	2,1	5,8	3,7	4,0	3,2
2005	1,8	1,9	0,1	1,7	2,2	5,0	1,7	1,8	1,5
2006	4,0	3,8	2,5	3,0	3,8	5,1	3,2	3,2	3,6
2000 = 100									
1991	83	80	80	49	86	80	82	46	83
1995	89	90	97	86	89	89	90	87	93
1996	91	91	98	90	90	91	92	89	94
1997	93	93	97	92	93	93	93	90	95
1998	95	96	98	94	95	95	95	93	96
1999	97	98	99	97	97	97	98	97	98
2000	100	100	100	100	100	100	100	100	100
2001	102	102	99	103	102	103	102	103	101
2002	103	103	99	104	102	105	103	104	102
2003	105	105	99	105	103	109	106	106	103
2004	108	109	101	110	105	115	110	110	107
2005	110	111	101	112	108	121	112	112	108
2006	114	116	103	115	112	127	115	115	112
Deutschland = 100									
1991	122,9	117,1	89,7	44,7	127,2	140,9	120,3	39,1	102,8
1995	113,5	113,0	93,4	67,5	113,3	134,0	113,9	64,0	98,6
1996	113,5	112,8	92,9	69,7	112,9	134,6	114,2	64,0	98,1
1997	114,0	112,8	90,7	69,8	114,9	135,5	113,6	64,0	97,7
1998	114,6	113,6	88,8	69,9	114,8	135,4	113,1	64,2	97,0
1999	114,7	113,4	88,3	70,5	114,5	135,4	114,0	65,5	96,4
2000	114,9	113,3	86,9	71,0	114,7	135,8	113,8	66,1	95,9
2001	115,1	113,3	84,4	71,8	114,8	136,4	113,4	66,8	95,2
2002	114,9	113,2	83,1	71,7	113,4	138,7	113,8	66,8	94,8
2003	114,8	113,3	81,8	71,4	113,0	141,5	115,0	66,6	94,7
2004	114,2	113,9	80,5	71,9	111,3	144,4	115,1	66,8	94,3
2005	114,2	114,1	79,1	71,9	111,8	148,9	115,0	66,9	94,1
2006	114,6	114,3	78,3	71,4	112,0	151,0	114,4	66,6	94,0

15 Bruttonationaleinkommen je Einwohner in Deutschland 1991 bis 2006 nach Ländern

Nordrhein-Westfalen	Rheinland-Pfalz	Saarland	Sachsen	Sachsen-Anhalt	Schleswig-Holstein	Thüringen	Deutschland	Jahr
EUR								
21 735	20 367	17 790	7 921	7 443	20 611	7 669	19 273	1991
22 556	21 263	18 705	9 968	9 581	21 587	9 652	20 506	1992
22 704	21 225	18 950	11 350	11 083	21 812	10 983	20 904	1993
23 381	21 861	19 719	12 789	12 494	22 500	12 357	21 753	1994
23 962	22 368	20 400	14 188	13 679	23 049	13 475	22 468	1995
24 046	22 522	20 284	14 981	14 280	23 362	14 114	22 789	1996
24 534	22 736	20 801	15 196	14 544	23 599	14 413	23 177	1997
25 037	23 114	21 330	15 602	15 001	23 888	15 105	23 711	1998
25 420	23 533	22 167	16 200	15 601	24 007	15 933	24 248	1999
26 040	24 273	23 011	16 706	16 031	24 255	16 496	24 860	2000
26 571	24 610	23 828	17 324	16 628	24 607	17 228	25 409	2001
26 722	25 005	23 706	17 775	17 025	24 716	17 590	25 662	2002
26 997	25 318	24 159	18 168	17 192	24 647	17 916	26 038	2003
27 937	26 138	25 324	18 912	17 881	25 205	18 572	26 985	2004
28 445	26 386	26 129	19 044	18 252	25 630	18 733	27 466	2005
29 401	27 364	27 023	19 710	18 919	26 469	19 396	28 463	2006
Veränderung gegenüber dem Vorjahr in %								
3,8	4,4	5,1	25,8	28,7	4,7	25,9	6,4	1992
0,7	-0,2	1,3	13,9	15,7	1,0	13,8	1,9	1993
3,0	3,0	4,1	12,7	12,7	3,2	12,5	4,1	1994
2,5	2,3	3,5	10,9	9,5	2,4	9,0	3,3	1995
0,4	0,7	-0,6	5,6	4,4	1,4	4,7	1,4	1996
2,0	1,0	2,5	1,4	1,8	1,0	2,1	1,7	1997
2,1	1,7	2,5	2,7	3,1	1,2	4,8	2,3	1998
1,5	1,8	3,9	3,8	4,0	0,5	5,5	2,3	1999
2,4	3,1	3,8	3,1	2,8	1,0	3,5	2,5	2000
2,0	1,4	3,6	3,7	3,7	1,5	4,4	2,2	2001
0,6	1,6	-0,5	2,6	2,4	0,4	2,1	1,0	2002
1,0	1,3	1,9	2,2	1,0	-0,3	1,9	1,5	2003
3,5	3,2	4,8	4,1	4,0	2,3	3,7	3,6	2004
1,8	0,9	3,2	0,7	2,1	1,7	0,9	1,8	2005
3,4	3,7	3,4	3,5	3,7	3,3	3,5	3,6	2006
2000 \pm 100								
83	84	77	47	46	85	46	78	1991
92	92	89	85	85	95	82	90	1995
92	93	88	90	89	96	86	92	1996
94	94	90	91	91	97	87	93	1997
96	95	93	93	94	98	92	95	1998
98	97	96	97	97	99	97	98	1999
100	100	100	100	100	100	100	100	2000
102	101	104	104	104	101	104	102	2001
103	103	103	106	106	102	107	103	2002
104	104	105	109	107	102	109	105	2003
107	108	110	113	112	104	113	109	2004
109	109	114	114	114	106	114	110	2005
113	113	117	118	118	109	118	114	2006
Deutschland \pm 100								
112,8	105,7	92,3	41,1	38,6	106,9	39,8	100	1991
106,6	99,6	90,8	63,1	60,9	102,6	60,0	100	1995
105,5	98,8	89,0	65,7	62,7	102,5	61,9	100	1996
105,9	98,1	89,7	65,6	62,8	101,8	62,2	100	1997
105,6	97,5	90,0	65,8	63,3	100,7	63,7	100	1998
104,8	97,1	91,4	66,8	64,3	99,0	65,7	100	1999
104,7	97,6	92,6	67,2	64,5	97,6	66,4	100	2000
104,6	96,9	93,8	68,2	65,4	96,8	67,8	100	2001
104,1	97,4	92,4	69,3	66,3	96,3	68,5	100	2002
103,7	97,2	92,8	69,8	66,0	94,7	68,8	100	2003
103,5	96,9	93,8	70,1	66,3	93,4	68,8	100	2004
103,6	96,1	95,1	69,3	66,5	93,3	68,2	100	2005
103,3	96,1	94,9	69,2	66,5	93,0	68,1	100	2006

**16 Volkseinkommen (Bruttoerwerbs- und Vermögenseinkommen) je Einwohner in Deutschland
1991 bis 2006 nach Ländern**

Jahr	Baden- Württemberg	Bayern	Berlin	Branden- burg	Bremen	Hamburg	Hessen	Mecklenburg- Vorpommern	Nieder- sachsen
EUR									
1991	18 192	17 074	13 947	7 439	18 430	20 437	17 371	6 355	15 265
1992	18 788	17 868	14 736	9 171	18 856	20 987	17 965	7 949	16 065
1993	18 326	17 815	15 296	10 120	18 500	20 672	17 933	8 989	16 015
1994	18 723	18 385	15 844	11 283	18 727	21 283	18 444	10 151	16 404
1995	19 236	18 926	16 552	12 385	18 692	21 657	19 071	11 321	16 889
1996	19 483	19 125	16 425	12 676	18 835	21 975	19 301	11 565	16 995
1997	19 901	19 414	16 131	12 825	19 510	22 339	19 459	11 643	17 151
1998	20 443	19 929	15 993	13 053	19 839	22 672	19 731	11 830	17 335
1999	20 791	20 179	16 060	13 205	19 996	22 878	20 166	12 133	17 517
2000	21 414	20 621	16 047	13 448	20 487	23 692	20 675	12 375	17 870
2001	21 969	21 122	15 813	13 856	20 926	24 162	21 039	12 643	18 172
2002	22 123	21 293	15 639	13 943	20 733	24 700	21 391	12 665	18 219
2003	22 452	21 656	15 583	14 024	20 821	25 747	21 957	12 727	18 523
2004	23 263	22 699	16 057	14 784	21 488	27 356	22 954	13 303	19 217
2005	23 683	23 070	15 971	14 969	22 117	28 349	23 256	13 425	19 447
2006	24 618	24 021	16 364	15 473	23 004	29 518	23 993	13 865	20 221
Veränderung gegenüber dem Vorjahr in %									
1992	3,3	4,7	5,7	23,3	2,3	2,7	3,4	25,1	5,2
1993	-2,5	-0,3	3,8	10,3	-1,9	-1,5	-0,2	13,1	-0,3
1994	2,2	3,2	3,6	11,5	1,2	3,0	2,8	12,9	2,4
1995	2,7	2,9	4,5	9,8	-0,2	1,8	3,4	11,5	3,0
1996	1,3	1,1	-0,8	2,3	0,8	1,5	1,2	2,2	0,6
1997	2,1	1,5	-1,8	1,2	3,6	1,7	0,8	0,7	0,9
1998	2,7	2,7	-0,9	1,8	1,7	1,5	1,4	1,6	1,1
1999	1,7	1,3	0,4	1,2	0,8	0,9	2,2	2,6	1,0
2000	3,0	2,2	-0,1	1,8	2,5	3,6	2,5	2,0	2,0
2001	2,6	2,4	-1,5	3,0	2,1	2,0	1,8	2,2	1,7
2002	0,7	0,8	-1,1	0,6	-0,9	2,2	1,7	0,2	0,3
2003	1,5	1,7	-0,4	0,6	0,4	4,2	2,6	0,5	1,7
2004	3,6	4,8	3,0	5,4	3,2	6,2	4,5	4,5	3,7
2005	1,8	1,6	-0,5	1,3	2,9	3,6	1,3	0,9	1,2
2006	3,9	4,1	2,5	3,4	4,0	4,1	3,2	3,3	4,0
2000 = 100									
1991	85	83	87	55	90	86	84	51	85
1995	90	92	103	92	91	91	92	91	95
1996	91	93	102	94	92	93	93	93	95
1997	93	94	101	95	95	94	94	94	96
1998	95	97	100	97	97	96	95	96	97
1999	97	98	100	98	98	97	98	98	98
2000	100	100	100	100	100	100	100	100	100
2001	103	102	99	103	102	102	102	102	102
2002	103	103	97	104	101	104	103	102	102
2003	105	105	97	104	102	109	106	103	104
2004	109	110	100	110	105	115	111	107	108
2005	111	112	100	111	108	120	112	108	109
2006	115	116	102	115	112	125	116	112	113
Deutschland = 100									
1991	122,0	114,5	93,5	49,9	123,6	137,1	116,5	42,6	102,4
1995	112,4	110,6	96,7	72,4	109,2	126,6	111,5	66,2	98,7
1996	112,5	110,5	94,9	73,2	108,8	126,9	111,5	66,8	98,2
1997	113,5	110,7	92,0	73,1	111,3	127,4	111,0	66,4	97,8
1998	114,4	111,5	89,5	73,0	111,0	126,9	110,4	66,2	97,0
1999	114,8	111,4	88,6	72,9	110,4	126,3	111,3	67,0	96,7
2000	115,5	111,2	86,5	72,5	110,5	127,7	111,5	66,7	96,3
2001	115,9	111,4	83,4	73,1	110,4	127,5	111,0	66,7	95,9
2002	115,8	111,4	81,8	73,0	108,5	129,3	111,9	66,3	95,3
2003	115,8	111,7	80,4	72,3	107,4	132,8	113,3	65,7	95,6
2004	115,1	112,3	79,5	73,2	106,3	135,4	113,6	65,8	95,1
2005	115,5	112,5	77,9	73,0	107,8	138,2	113,4	65,5	94,8
2006	115,8	113,0	77,0	72,8	108,2	138,8	112,8	65,2	95,1

16 Volkseinkommen (Bruttoerwerbs- und Vermögenseinkommen) je Einwohner in Deutschland
1991 bis 2006 nach Ländern

Nordrhein- Westfalen	Rheinland- Pfalz	Saarland	Sachsen	Sachsen- Anhalt	Schleswig- Holstein	Thüringen	Deutschland	Jahr
EUR								
16 880	15 456	13 152	6 709	6 330	16 013	6 659	14 910	1991
17 423	16 092	13 946	8 055	7 876	16 718	8 018	15 755	1992
17 344	15 891	13 964	8 981	8 847	16 728	8 917	15 862	1993
17 839	16 341	14 512	10 117	9 938	17 200	9 980	16 470	1994
18 381	16 832	15 068	11 323	10 962	17 698	10 922	17 110	1995
18 544	17 034	15 280	11 640	11 189	17 922	11 180	17 311	1996
18 841	17 144	15 473	11 710	11 243	18 026	11 321	17 533	1997
19 205	17 418	15 905	11 910	11 473	18 178	11 785	17 873	1998
19 373	17 613	16 450	12 154	11 700	18 107	12 271	18 118	1999
19 852	18 177	17 067	12 397	11 809	18 238	12 541	18 548	2000
20 283	18 526	17 777	12 721	12 156	18 497	12 947	18 956	2001
20 347	18 861	17 570	12 980	12 345	18 607	13 126	19 109	2002
20 532	19 144	17 909	13 190	12 413	18 489	13 267	19 384	2003
21 355	19 889	18 850	13 833	13 021	19 045	13 819	20 207	2004
21 693	20 094	19 261	13 826	13 185	19 375	13 835	20 508	2005
22 398	20 877	19 939	14 312	13 633	20 057	14 310	21 262	2006
Veränderung gegenüber dem Vorjahr in %								
3,2	4,1	6,0	20,1	24,4	4,4	20,4	5,7	1992
- 0,5	- 1,2	0,1	11,5	12,3	0,1	11,2	0,7	1993
2,9	2,8	3,9	12,6	12,3	2,8	11,9	3,8	1994
3,0	3,0	3,8	11,9	10,3	2,9	9,4	3,9	1995
0,9	1,2	1,4	2,8	2,1	1,3	2,4	1,2	1996
1,6	0,6	1,3	0,6	0,5	0,6	1,3	1,3	1997
1,9	1,6	2,8	1,7	2,0	0,8	4,1	1,9	1998
0,9	1,1	3,4	2,0	2,0	- 0,4	4,1	1,4	1999
2,5	3,2	3,8	2,0	0,9	0,7	2,2	2,4	2000
2,2	1,9	4,2	2,6	2,9	1,4	3,2	2,2	2001
0,3	1,8	- 1,2	2,0	1,6	0,6	1,4	0,8	2002
0,9	1,5	1,9	1,6	0,6	- 0,6	1,1	1,4	2003
4,0	3,9	5,3	4,9	4,9	3,0	4,2	4,2	2004
1,6	1,0	2,2	- 0,1	1,3	1,7	0,1	1,5	2005
3,2	3,9	3,5	3,5	3,4	3,5	3,4	3,7	2006
2000 ± 100								
85	85	77	54	54	88	53	80	1991
93	93	88	91	93	97	87	92	1995
93	94	90	94	95	98	89	93	1996
95	94	91	94	95	99	90	95	1997
97	96	93	96	97	100	94	96	1998
98	97	96	98	99	99	98	98	1999
100	100	100	100	100	100	100	100	2000
102	102	104	103	103	101	103	102	2001
102	104	103	105	105	102	105	103	2002
103	105	105	106	105	101	106	105	2003
108	109	110	112	110	104	110	109	2004
109	111	113	112	112	106	110	111	2005
113	115	117	115	115	110	114	115	2006
Deutschland ± 100								
113,2	103,7	88,2	45,0	42,5	107,4	44,7	100	1991
107,4	98,4	88,1	66,2	64,1	103,4	63,8	100	1995
107,1	98,4	88,3	67,2	64,6	103,5	64,6	100	1996
107,5	97,8	88,3	66,8	64,1	102,8	64,6	100	1997
107,5	97,5	89,0	66,6	64,2	101,7	65,9	100	1998
106,9	97,2	90,8	67,1	64,6	99,9	67,7	100	1999
107,0	98,0	92,0	66,8	63,7	98,3	67,6	100	2000
107,0	97,7	93,8	67,1	64,1	97,6	68,3	100	2001
106,5	98,7	91,9	67,9	64,6	97,4	68,7	100	2002
105,9	98,8	92,4	68,0	64,0	95,4	68,4	100	2003
105,7	98,4	93,3	68,5	64,4	94,2	68,4	100	2004
105,8	98,0	93,9	67,4	64,3	94,5	67,5	100	2005
105,3	98,2	93,8	67,3	64,1	94,3	67,3	100	2006

17 Primäreinkommen der privaten Haushalte je Einwohner in Deutschland 1991 bis 2006 nach Ländern

Jahr	Baden- Württemberg	Bayern	Berlin	Branden- burg	Bremen	Hamburg	Hessen	Mecklenburg- Vorpommern	Nieder- sachsen
EUR									
1991	17 988	16 879	13 800	7 639	18 111	19 610	16 866	6 552	15 168
1992	18 736	17 831	14 710	9 432	18 721	20 400	17 676	8 205	16 109
1993	18 470	17 947	15 379	10 484	18 577	20 335	17 811	9 345	16 224
1994	18 905	18 557	15 968	11 663	18 863	20 990	18 353	10 521	16 649
1995	19 248	18 925	16 506	12 739	18 596	20 988	18 757	11 662	17 022
1996	19 380	19 003	16 305	12 957	18 601	21 141	18 858	11 835	17 038
1997	19 826	19 305	16 020	13 144	19 332	21 450	18 988	11 949	17 220
1998	20 389	19 854	15 941	13 381	19 686	21 843	19 323	12 149	17 428
1999	20 948	20 328	16 194	13 661	20 098	22 391	19 939	12 580	17 794
2000	21 801	21 054	16 398	14 053	20 866	23 531	20 727	12 967	18 350
2001	22 415	21 612	16 253	14 409	21 365	24 357	21 333	13 191	18 674
2002	22 342	21 541	15 894	14 357	20 912	24 533	21 390	13 075	18 543
2003	22 581	21 844	15 777	14 466	20 907	25 228	21 677	13 159	18 809
2004	22 729	22 139	15 763	14 854	20 772	25 694	21 818	13 371	18 975
2005	23 126	22 483	15 672	15 023	21 388	26 676	22 048	13 485	19 161
2006	23 978	23 351	16 016	15 458	22 196	27 720	22 768	13 857	19 877
Veränderung gegenüber dem Vorjahr in %									
1992	4,2	5,6	6,6	23,5	3,4	4,0	4,8	25,2	6,2
1993	-1,4	0,7	4,5	11,2	-0,8	-0,3	0,8	13,9	0,7
1994	2,4	3,4	3,8	11,2	1,5	3,2	3,0	12,6	2,6
1995	1,8	2,0	3,4	9,2	-1,4	-0,0	2,2	10,8	2,2
1996	0,7	0,4	-1,2	1,7	0,0	0,7	0,5	1,5	0,1
1997	2,3	1,6	-1,7	1,4	3,9	1,5	0,7	1,0	1,1
1998	2,8	2,8	-0,5	1,8	1,8	1,8	1,8	1,7	1,2
1999	2,7	2,4	1,6	2,1	2,1	2,5	3,2	3,5	2,1
2000	4,1	3,6	1,3	2,9	3,8	5,1	4,0	3,1	3,1
2001	2,8	2,7	-0,9	2,5	2,4	3,5	2,9	1,7	1,8
2002	-0,3	-0,3	-2,2	-0,4	-2,1	0,7	0,3	-0,9	-0,7
2003	1,1	1,4	-0,7	0,8	-0,0	2,8	1,3	0,6	1,4
2004	0,7	1,4	-0,1	2,7	-0,6	1,8	0,7	1,6	0,9
2005	1,7	1,6	-0,6	1,1	3,0	3,8	1,1	0,9	1,0
2006	3,7	3,9	2,2	2,9	3,8	3,9	3,3	2,8	3,7
2000 = 100									
1991	83	80	84	54	87	83	81	51	83
1992	86	85	90	67	90	87	85	63	88
1993	85	85	94	75	89	86	86	72	88
1994	87	88	97	83	90	89	89	81	91
1995	88	90	101	91	89	89	90	90	93
1996	89	90	99	92	89	90	91	91	93
1997	91	92	98	94	93	91	92	92	94
1998	94	94	97	95	94	93	93	94	95
1999	96	97	99	97	96	95	96	97	97
2000	100	100	100	100	100	100	100	100	100
2001	103	103	99	103	102	104	103	102	102
2002	102	102	97	102	100	104	103	101	101
2003	104	104	96	103	100	107	105	101	103
2004	104	105	96	106	100	109	105	103	103
2005	106	107	96	107	103	113	106	104	104
2006	110	111	98	110	106	118	110	107	108
Deutschland = 100									
1991	121,7	114,2	93,4	51,7	122,5	132,7	114,1	44,3	102,6
1992	118,9	113,1	93,3	59,8	118,8	129,4	112,2	52,1	102,2
1993	115,2	112,0	95,9	65,4	115,9	126,9	111,1	58,3	101,2
1994	113,4	111,3	95,8	70,0	113,2	125,9	110,1	63,1	99,9
1995	112,1	110,2	96,1	74,2	108,3	122,2	109,2	67,9	99,1
1996	112,2	110,0	94,4	75,0	107,7	122,4	109,2	68,5	98,7
1997	113,2	110,2	91,5	75,1	110,4	122,5	108,4	68,2	98,3
1998	114,0	111,0	89,2	74,8	110,1	122,2	108,1	68,0	97,5
1999	114,4	111,0	88,4	74,6	109,7	122,3	108,9	68,7	97,2
2000	115,0	111,0	86,5	74,1	110,0	124,1	109,3	68,4	96,8
2001	115,4	111,3	83,7	74,2	110,0	125,4	109,8	67,9	96,1
2002	115,4	111,2	82,1	74,1	108,0	126,7	110,4	67,5	95,7
2003	115,4	111,6	80,6	73,9	106,8	128,9	110,8	67,2	96,1
2004	114,9	111,9	79,7	75,1	105,0	129,9	110,3	67,6	95,9
2005	115,3	112,1	78,1	74,9	106,6	133,0	109,9	67,2	95,5
2006	115,6	112,6	77,2	74,5	107,0	133,6	109,8	66,8	95,8

17 Primäreinkommen der privaten Haushalte je Einwohner in Deutschland 1991 bis 2006 nach Ländern

Nordrhein-Westfalen	Rheinland-Pfalz	Saarland	Sachsen	Sachsen-Anhalt	Schleswig-Holstein	Thüringen	Deutschland	Jahr
EUR								
16 726	15 380	13 042	6 893	6 532	15 927	6 858	14 779	1991
17 417	16 155	13 975	8 297	8 140	16 762	8 274	15 761	1992
17 520	16 127	14 165	9 317	9 208	16 947	9 268	16 029	1993
18 052	16 609	14 744	10 464	10 316	17 451	10 346	16 669	1994
18 446	16 994	15 184	11 629	11 324	17 830	11 270	17 171	1995
18 511	17 108	15 315	11 870	11 485	17 953	11 464	17 271	1996
18 830	17 247	15 529	11 969	11 572	18 091	11 633	17 512	1997
19 218	17 540	15 984	12 182	11 809	18 268	12 108	17 879	1998
19 584	17 909	16 711	12 557	12 159	18 372	12 716	18 314	1999
20 276	18 666	17 512	12 941	12 412	18 700	13 128	18 962	2000
20 756	19 021	18 253	13 246	12 709	18 980	13 494	19 423	2001
20 619	19 172	17 858	13 355	12 758	18 901	13 532	19 368	2002
20 735	19 408	18 140	13 564	12 851	18 727	13 692	19 571	2003
20 960	19 632	18 527	13 802	13 088	18 766	13 867	19 786	2004
21 275	19 816	18 899	13 788	13 237	19 084	13 874	20 060	2005
21 893	20 531	19 498	14 207	13 611	19 707	14 276	20 741	2006
Veränderung gegenüber dem Vorjahr in %								
4,1	5,0	7,2	20,4	24,6	5,2	20,6	6,6	1992
0,6	-0,2	1,4	12,3	13,1	1,1	12,0	1,7	1993
3,0	3,0	4,1	12,3	12,0	3,0	11,6	4,0	1994
2,2	2,3	3,0	11,1	9,8	2,2	8,9	3,0	1995
0,4	0,7	0,9	2,1	1,4	0,7	1,7	0,6	1996
1,7	0,8	1,4	0,8	0,8	0,8	1,5	1,4	1997
2,1	1,7	2,9	1,8	2,0	1,0	4,1	2,1	1998
1,9	2,1	4,5	3,1	3,0	0,6	5,0	2,4	1999
3,5	4,2	4,8	3,1	2,1	1,8	3,2	3,5	2000
2,4	1,9	4,2	2,4	2,4	1,5	2,8	2,4	2001
-0,7	0,8	-2,2	0,8	0,4	-0,4	0,3	-0,3	2002
0,6	1,2	1,6	1,6	0,7	-0,9	1,2	1,0	2003
1,1	1,2	2,1	1,8	1,8	0,2	1,3	1,1	2004
1,5	0,9	2,0	-0,1	1,1	1,7	0,1	1,4	2005
2,9	3,6	3,2	3,0	2,8	3,3	2,9	3,4	2006
2000 ± 100								
82	82	74	53	53	85	52	78	1991
86	87	80	64	66	90	63	83	1992
86	86	81	72	74	91	71	85	1993
89	89	84	81	83	93	79	88	1994
91	91	87	90	91	95	86	91	1995
91	92	87	92	93	96	87	91	1996
93	92	89	92	93	97	89	92	1997
95	94	91	94	95	98	92	94	1998
97	96	95	97	98	98	97	97	1999
100	100	100	100	100	100	100	100	2000
102	102	104	102	102	101	103	102	2001
102	103	102	103	103	101	103	102	2002
102	104	104	105	104	100	104	103	2003
103	105	106	107	105	100	106	104	2004
105	106	108	107	107	102	106	106	2005
108	110	111	110	110	105	109	109	2006
Deutschland ± 100								
113,2	104,1	88,2	46,6	44,2	107,8	46,4	100	1991
110,5	102,5	88,7	52,6	51,6	106,4	52,5	100	1992
109,3	100,6	88,4	58,1	57,4	105,7	57,8	100	1993
108,3	99,6	88,5	62,8	61,9	104,7	62,1	100	1994
107,4	99,0	88,4	67,7	65,9	103,8	65,6	100	1995
107,2	99,1	88,7	68,7	66,5	103,9	66,4	100	1996
107,5	98,5	88,7	68,3	66,1	103,3	66,4	100	1997
107,5	98,1	89,4	68,1	66,0	102,2	67,7	100	1998
106,9	97,8	91,2	68,6	66,4	100,3	69,4	100	1999
106,9	98,4	92,4	68,2	65,5	98,6	69,2	100	2000
106,9	97,9	94,0	68,2	65,4	97,7	69,5	100	2001
106,5	99,0	92,2	69,0	65,9	97,6	69,9	100	2002
105,9	99,2	92,7	69,3	65,7	95,7	70,0	100	2003
105,9	99,2	93,6	69,8	66,1	94,8	70,1	100	2004
106,1	98,8	94,2	68,7	66,0	95,1	69,2	100	2005
105,6	99,0	94,0	68,5	65,6	95,0	68,8	100	2006

18 Verfügbares Einkommen der privaten Haushalte je Einwohner in Deutschland 1991 bis 2006 nach Ländern

Jahr	Baden- Württemberg	Bayern	Berlin	Branden- burg	Bremen	Hamburg	Hessen	Mecklenburg- Vorpommern	Nieder- sachsen
EUR									
1991	14 409	13 733	12 456	7 568	16 071	16 482	13 592	6 688	12 759
1992	15 030	14 473	13 047	9 114	16 785	17 075	14 178	8 157	13 526
1993	15 082	14 713	13 517	10 242	16 892	17 182	14 425	9 377	13 784
1994	15 391	15 151	13 730	11 028	17 107	17 656	14 813	10 167	14 140
1995	15 595	15 432	14 251	11 654	16 922	17 622	15 130	10 968	14 385
1996	15 806	15 614	14 156	12 339	17 136	17 758	15 325	11 495	14 588
1997	16 225	15 833	14 021	12 580	17 701	18 044	15 390	11 748	14 754
1998	16 554	16 192	13 892	12 762	18 023	18 212	15 590	11 956	14 906
1999	16 989	16 527	14 229	13 199	18 292	18 508	16 007	12 470	15 285
2000	17 453	16 906	14 296	13 567	18 926	19 225	16 354	12 832	15 662
2001	18 194	17 528	14 413	14 031	19 654	20 391	17 122	13 273	16 148
2002	18 274	17 651	14 351	14 135	19 282	20 707	17 388	13 389	16 204
2003	18 645	18 092	14 581	14 393	19 438	21 471	17 865	13 626	16 599
2004	18 971	18 510	14 665	14 714	19 540	22 421	18 248	13 842	16 849
2005	19 379	18 851	14 855	14 821	20 290	23 168	18 443	13 999	17 170
2006	19 845	19 285	15 099	15 000	20 850	23 849	18 833	14 266	17 518
Veränderung gegenüber dem Vorjahr in %									
1992	4,3	5,4	4,7	20,4	4,4	3,6	4,3	22,0	6,0
1993	0,3	1,7	3,6	12,4	0,6	0,6	1,7	15,0	1,9
1994	2,0	3,0	1,6	7,7	1,3	2,8	2,7	8,4	2,6
1995	1,3	1,9	3,8	5,7	-1,1	-0,2	2,1	7,9	1,7
1996	1,4	1,2	-0,7	5,9	1,3	0,8	1,3	4,8	1,4
1997	2,7	1,4	-1,0	2,0	3,3	1,6	0,4	2,2	1,1
1998	2,0	2,3	-0,9	1,4	1,8	0,9	1,3	1,8	1,0
1999	2,6	2,1	2,4	3,4	1,5	1,6	2,7	4,3	2,5
2000	2,7	2,3	0,5	2,8	3,5	3,9	2,2	2,9	2,5
2001	4,2	3,7	0,8	3,4	3,8	6,1	4,7	3,4	3,1
2002	0,4	0,7	-0,4	0,7	-1,9	1,5	1,6	0,9	0,3
2003	2,0	2,5	1,6	1,8	0,8	3,7	2,7	1,8	2,4
2004	1,7	2,3	0,6	2,2	0,5	4,4	2,1	1,6	1,5
2005	2,2	1,8	1,3	0,7	3,8	3,3	1,1	1,1	1,9
2006	2,4	2,3	1,6	1,2	2,8	2,9	2,1	1,9	2,0
2000 ± 100									
1991	83	81	87	56	85	86	83	52	81
1995	89	91	100	86	89	92	93	85	92
1996	91	92	99	91	91	92	94	90	93
1997	93	94	98	93	94	94	94	92	94
1998	95	96	97	94	95	95	95	93	95
1999	97	98	100	97	97	96	98	97	98
2000	100	100	100	100	100	100	100	100	100
2001	104	104	101	103	104	106	105	103	103
2002	105	104	100	104	102	108	106	104	103
2003	107	107	102	106	103	112	109	106	106
2004	109	109	103	108	103	117	112	108	108
2005	111	112	104	109	107	121	113	109	110
2006	114	114	106	111	110	124	115	111	112
Deutschland ± 100									
1991	115,2	109,8	99,6	60,5	128,5	131,8	108,7	53,5	102,0
1995	107,2	106,1	98,0	80,1	116,3	121,1	104,0	75,4	98,9
1996	106,8	105,5	95,6	83,3	115,7	119,9	103,5	77,6	98,5
1997	108,0	105,4	93,3	83,7	117,8	120,1	102,4	78,2	98,2
1998	108,3	106,0	90,9	83,5	118,0	119,2	102,0	78,2	97,6
1999	108,5	105,5	90,9	84,3	116,8	118,2	102,2	79,6	97,6
2000	108,5	105,1	88,9	84,3	117,6	119,5	101,7	79,8	97,4
2001	109,0	105,0	86,4	84,1	117,8	122,2	102,6	79,5	96,8
2002	108,8	105,1	85,5	84,2	114,8	123,3	103,5	79,7	96,5
2003	108,8	105,6	85,1	84,0	113,4	125,3	104,3	79,5	96,9
2004	108,6	106,0	84,0	84,2	111,9	128,4	104,5	79,3	96,5
2005	109,1	106,1	83,6	83,4	114,2	130,4	103,8	78,8	96,6
2006	109,4	106,3	83,3	82,7	115,0	131,5	103,8	78,7	96,6

18 Verfügbares Einkommen der privaten Haushalte je Einwohner in Deutschland 1991 bis 2006 nach Ländern

Nordrhein-Westfalen	Rheinland-Pfalz	Saarland	Sachsen	Sachsen-Anhalt	Schleswig-Holstein	Thüringen	Deutschland	Jahr
EUR								
14 040	12 756	11 430	7 231	6 914	13 319	7 160	12 509	1991
14 596	13 386	12 255	8 610	8 314	13 962	8 413	13 312	1992
14 916	13 566	12 638	9 793	9 526	14 154	9 574	13 732	1993
15 318	13 939	13 094	10 597	10 369	14 512	10 255	14 186	1994
15 564	14 222	13 417	11 503	11 250	14 764	11 057	14 547	1995
15 746	14 472	13 683	12 135	11 769	15 046	11 602	14 806	1996
16 000	14 557	13 856	12 374	11 987	15 150	11 855	15 027	1997
16 286	14 766	14 208	12 603	12 211	15 334	12 239	15 280	1998
16 580	15 105	14 885	13 117	12 732	15 469	12 858	15 661	1999
17 116	15 639	15 415	13 505	13 085	15 684	13 266	16 087	2000
17 775	16 115	16 210	13 983	13 476	16 116	13 724	16 688	2001
17 774	16 373	15 972	14 238	13 637	16 341	13 849	16 794	2002
18 037	16 681	16 394	14 522	13 858	16 399	14 096	17 136	2003
18 446	16 911	16 821	14 710	13 982	16 547	14 181	17 465	2004
18 770	17 181	17 222	14 708	14 154	17 043	14 264	17 769	2005
19 104	17 538	17 618	14 949	14 332	17 395	14 521	18 135	2006
Veränderung gegenüber dem Vorjahr in %								
4,0	4,9	7,2	19,1	20,2	4,8	17,5	6,4	1992
2,2	1,3	3,1	13,7	14,6	1,4	13,8	3,2	1993
2,7	2,7	3,6	8,2	8,8	2,5	7,1	3,3	1994
1,6	2,0	2,5	8,5	8,5	1,7	7,8	2,5	1995
1,2	1,8	2,0	5,5	4,6	1,9	4,9	1,8	1996
1,6	0,6	1,3	2,0	1,9	0,7	2,2	1,5	1997
1,8	1,4	2,5	1,9	1,9	1,2	3,2	1,7	1998
1,8	2,3	4,8	4,1	4,3	0,9	5,1	2,5	1999
3,2	3,5	3,6	3,0	2,8	1,4	3,2	2,7	2000
3,9	3,0	5,2	3,5	3,0	2,8	3,5	3,7	2001
-0,0	1,6	-1,5	1,8	1,2	1,4	0,9	0,6	2002
1,5	1,9	2,6	2,0	1,6	0,4	1,8	2,0	2003
2,3	1,4	2,6	1,3	0,9	0,9	0,6	1,9	2004
1,8	1,6	2,4	-0,0	1,2	3,0	0,6	1,7	2005
1,8	2,1	2,3	1,6	1,3	2,1	1,8	2,1	2006
2000 \pm 100								
82	82	74	54	53	85	54	78	1991
91	91	87	85	86	94	83	90	1995
92	93	89	90	90	96	87	92	1996
93	93	90	92	92	97	89	93	1997
95	94	92	93	93	98	92	95	1998
97	97	97	97	97	99	97	97	1999
100	100	100	100	100	100	100	100	2000
104	103	105	104	103	103	103	104	2001
104	105	104	105	104	104	104	104	2002
105	107	106	108	106	105	106	107	2003
108	108	109	109	107	106	107	109	2004
110	110	112	109	108	109	108	110	2005
112	112	114	111	110	111	109	113	2006
Deutschland \pm 100								
112,2	102,0	91,4	57,8	55,3	106,5	57,2	100	1991
107,0	97,8	92,2	79,1	77,3	101,5	76,0	100	1995
106,3	97,7	92,4	82,0	79,5	101,6	78,4	100	1996
106,5	96,9	92,2	82,3	79,8	100,8	78,9	100	1997
106,6	96,6	93,0	82,5	79,9	100,4	80,1	100	1998
105,9	96,4	95,0	83,8	81,3	98,8	82,1	100	1999
106,4	97,2	95,8	83,9	81,3	97,5	82,5	100	2000
106,5	96,6	97,1	83,8	80,8	96,6	82,2	100	2001
105,8	97,5	95,1	84,8	81,2	97,3	82,5	100	2002
105,3	97,3	95,7	84,7	80,9	95,7	82,3	100	2003
105,6	96,8	96,3	84,2	80,1	94,7	81,2	100	2004
105,6	96,7	96,9	82,8	79,7	95,9	80,3	100	2005
105,3	96,7	97,1	82,4	79,0	95,9	80,1	100	2006

19 Private Konsumausgaben in jeweiligen Preisen je Einwohner in Deutschland 1991 bis 2006 nach Ländern

Jahr	Baden- Württemberg	Bayern	Berlin	Branden- burg	Bremen	Hamburg	Hessen	Mecklenburg- Vorpommern	Nieder- sachsen
EUR									
1991	12 517	11 921	11 108	6 975	14 335	14 510	11 799	6 204	11 252
1992	13 108	12 607	11 626	8 264	15 033	15 059	12 344	7 436	11 974
1993	13 256	12 875	12 031	9 196	15 169	15 243	12 636	8 466	12 267
1994	13 692	13 409	12 326	9 846	15 472	15 907	13 107	9 115	12 684
1995	13 988	13 757	12 927	10 376	15 432	15 917	13 474	9 795	13 018
1996	14 210	13 949	12 906	10 905	15 775	16 236	13 692	10 215	13 181
1997	14 663	14 214	12 868	11 095	16 430	16 648	13 889	10 445	13 464
1998	14 910	14 564	12 743	11 530	16 646	16 674	14 078	10 901	13 611
1999	15 394	14 980	13 172	12 026	17 075	17 071	14 525	11 454	14 068
2000	15 860	15 379	13 324	12 403	17 827	17 745	14 894	11 858	14 512
2001	16 464	15 903	13 452	12 793	18 482	18 719	15 539	12 258	14 940
2002	16 434	15 942	13 359	12 841	18 196	18 930	15 698	12 312	14 947
2003	16 710	16 268	13 535	13 019	18 117	19 616	16 088	12 451	15 258
2004	16 988	16 631	13 602	13 272	18 296	20 484	16 417	12 615	15 442
2005	17 269	16 897	13 764	13 381	19 042	21 152	16 539	12 811	15 739
2006	17 774	17 365	14 047	13 594	19 621	21 786	16 936	13 106	16 147
Veränderung gegenüber dem Vorjahr in %									
1992	4,7	5,8	4,7	18,5	4,9	3,8	4,6	19,9	6,4
1993	1,1	2,1	3,5	11,3	0,9	1,2	2,4	13,9	2,4
1994	3,3	4,1	2,5	7,1	2,0	4,4	3,7	7,7	3,4
1995	2,2	2,6	4,9	5,4	-0,3	0,1	2,8	7,5	2,6
1996	1,6	1,4	-0,2	5,1	2,2	2,0	1,6	4,3	1,3
1997	3,2	1,9	-0,3	1,7	4,2	2,5	1,4	2,3	2,1
1998	1,7	2,5	-1,0	3,9	1,3	0,2	1,4	4,4	1,1
1999	3,2	2,9	3,4	4,3	2,6	2,4	3,2	5,1	3,4
2000	3,0	2,7	1,2	3,1	4,4	3,9	2,5	3,5	3,2
2001	3,8	3,4	1,0	3,1	3,7	5,5	4,3	3,4	2,9
2002	-0,2	0,2	-0,7	0,4	-1,5	1,1	1,0	0,4	0,0
2003	1,7	2,0	1,3	1,4	-0,4	3,6	2,5	1,1	2,1
2004	1,7	2,2	0,5	1,9	1,0	4,4	2,0	1,3	1,2
2005	1,7	1,6	1,2	0,8	4,1	3,3	0,7	1,6	1,9
2006	2,9	2,8	2,1	1,6	3,0	3,0	2,4	2,3	2,6
2000 ± 100									
1991	79	78	83	56	80	82	79	52	78
1995	88	89	97	84	87	90	90	83	90
1996	90	91	97	88	88	91	92	86	91
1997	92	92	97	89	92	94	93	88	93
1998	94	95	96	93	93	94	95	92	94
1999	97	97	99	97	96	96	98	97	97
2000	100	100	100	100	100	100	100	100	100
2001	104	103	101	103	104	105	104	103	103
2002	104	104	100	104	102	107	105	104	103
2003	105	106	102	105	102	111	108	105	105
2004	107	108	102	107	103	115	110	106	106
2005	109	110	103	108	107	119	111	108	108
2006	112	113	105	110	110	123	114	111	111
Deutschland ± 100									
1991	113,8	108,4	101,0	63,4	130,3	131,9	107,3	56,4	102,3
1995	107,0	105,3	98,9	79,4	118,1	121,8	103,1	74,9	99,6
1996	106,6	104,7	96,8	81,8	118,4	121,8	102,7	76,6	98,9
1997	107,8	104,5	94,6	81,6	120,8	122,4	102,1	76,8	99,0
1998	107,5	105,0	91,9	83,1	120,0	120,2	101,5	78,6	98,2
1999	107,5	104,7	92,0	84,0	119,3	119,3	101,5	80,0	98,3
2000	107,4	104,1	90,2	84,0	120,7	120,1	100,8	80,3	98,2
2001	107,7	104,0	88,0	83,7	120,9	122,5	101,7	80,2	97,7
2002	107,3	104,1	87,2	83,8	118,8	123,6	102,5	80,4	97,6
2003	107,3	104,5	86,9	83,6	116,4	126,0	103,3	80,0	98,0
2004	107,2	104,9	85,8	83,7	115,4	129,2	103,6	79,6	97,4
2005	107,4	105,0	85,6	83,2	118,4	131,5	102,8	79,6	97,8
2006	107,8	105,4	85,2	82,5	119,1	132,2	102,8	79,5	98,0

19 Private Konsumausgaben in jeweiligen Preisen je Einwohner in Deutschland 1991 bis 2006 nach Ländern

Nordrhein-Westfalen	Rheinland-Pfalz	Saarland	Sachsen	Sachsen-Anhalt	Schleswig-Holstein	Thüringen	Deutschland	Jahr
EUR								
12 250	11 201	10 240	6 711	6 418	11 678	6 624	11 000	1991
12 867	11 782	11 091	7 877	7 587	12 278	7 683	11 745	1992
13 161	12 068	11 519	8 878	8 619	12 514	8 645	12 153	1993
13 674	12 552	12 015	9 532	9 316	12 923	9 222	12 664	1994
14 011	12 929	12 373	10 288	10 088	13 228	9 918	13 069	1995
14 237	13 160	12 703	10 817	10 493	13 584	10 361	13 328	1996
14 544	13 296	12 897	11 021	10 698	13 761	10 568	13 598	1997
14 825	13 443	13 169	11 473	11 126	13 940	11 136	13 867	1998
15 205	13 851	13 868	12 024	11 696	14 146	11 761	14 314	1999
15 785	14 409	14 466	12 460	12 090	14 377	12 196	14 773	2000
16 349	14 809	15 165	12 875	12 427	14 786	12 590	15 285	2001
16 280	15 012	14 906	13 063	12 526	14 934	12 658	15 318	2002
16 463	15 184	15 240	13 232	12 644	14 965	12 844	15 567	2003
16 829	15 381	15 601	13 379	12 757	15 078	12 899	15 849	2004
17 033	15 618	15 888	13 413	12 922	15 486	12 992	16 085	2005
17 411	15 955	16 317	13 676	13 149	15 816	13 290	16 481	2006
Veränderung gegenüber dem Vorjahr in %								
5,0	5,2	8,3	17,4	18,2	5,1	16,0	6,8	1992
2,3	2,4	3,9	12,7	13,6	1,9	12,5	3,5	1993
3,9	4,0	4,3	7,4	8,1	3,3	6,7	4,2	1994
2,5	3,0	3,0	7,9	8,3	2,4	7,5	3,2	1995
1,6	1,8	2,7	5,1	4,0	2,7	4,5	2,0	1996
2,2	1,0	1,5	1,9	2,0	1,3	2,0	2,0	1997
1,9	1,1	2,1	4,1	4,0	1,3	5,4	2,0	1998
2,6	3,0	5,3	4,8	5,1	1,5	5,6	3,2	1999
3,8	4,0	4,3	3,6	3,4	1,6	3,7	3,2	2000
3,6	2,8	4,8	3,3	2,8	2,8	3,2	3,5	2001
-0,4	1,4	-1,7	1,5	0,8	1,0	0,5	0,2	2002
1,1	1,1	2,2	1,3	0,9	0,2	1,5	1,6	2003
2,2	1,3	2,4	1,1	0,9	0,8	0,4	1,8	2004
1,2	1,5	1,8	0,3	1,3	2,7	0,7	1,5	2005
2,2	2,2	2,7	2,0	1,8	2,1	2,3	2,5	2006
2000 \pm 100								
78	78	71	54	53	81	54	74	1991
89	90	86	83	83	92	81	88	1995
90	91	88	87	87	94	85	90	1996
92	92	89	88	88	96	87	92	1997
94	93	91	92	92	97	91	94	1998
96	96	96	97	97	98	96	97	1999
100	100	100	100	100	100	100	100	2000
104	103	105	103	103	103	103	103	2001
103	104	103	105	104	104	104	104	2002
104	105	105	106	105	104	105	105	2003
107	107	108	107	106	105	106	107	2004
108	108	110	108	107	108	107	109	2005
110	111	113	110	109	110	109	112	2006
Deutschland \pm 100								
111,4	101,8	93,1	61,0	58,3	106,2	60,2	100	1991
107,2	98,9	94,7	78,7	77,2	101,2	75,9	100	1995
106,8	98,7	95,3	81,2	78,7	101,9	77,7	100	1996
107,0	97,8	94,8	81,0	78,7	101,2	77,7	100	1997
106,9	96,9	95,0	82,7	80,2	100,5	80,3	100	1998
106,2	96,8	96,9	84,0	81,7	98,8	82,2	100	1999
106,9	97,5	97,9	84,3	81,8	97,3	82,6	100	2000
107,0	96,9	99,2	84,2	81,3	96,7	82,4	100	2001
106,3	98,0	97,3	85,3	81,8	97,5	82,6	100	2002
105,8	97,5	97,9	85,0	81,2	96,1	82,5	100	2003
106,2	97,0	98,4	84,4	80,5	95,1	81,4	100	2004
105,9	97,1	98,8	83,4	80,3	96,3	80,8	100	2005
105,6	96,8	99,0	83,0	79,8	96,0	80,6	100	2006

Das Amt für Statistik Berlin-Brandenburg

Das Amt für Statistik Berlin-Brandenburg ist für beide Länder die zentrale Dienstleistungseinrichtung auf dem Gebiet der amtlichen Statistik. Das Amt erbringt Serviceleistungen im Bereich Information und Analyse für die breite Öffentlichkeit, für alle gesellschaftlichen Gruppen sowie für Kunden aus Verwaltung und Politik, Wirtschaft und Wissenschaft. Kerngeschäft des Amtes ist die Durchführung der gesetzlich angeordneten amtlichen Statistiken für Berlin und Brandenburg. Das Amt erhebt die Daten, bereitet sie auf, interpretiert und analysiert sie und veröffentlicht die Ergebnisse. Die Grundversorgung aller Nutzer mit statistischen Informationen erfolgt unentgeltlich, im Wesentlichen über das Internet und den Informationsservice. Daneben werden nachfrage- und zielgruppenorientierte Standardauswertungen zu Festpreisen angeboten. Kundenspezifische Aufbereitung / Beratung zu kostendeckenden Preisen ergänzt das Spektrum der Informationsbereitstellung.

Amtliche Statistik im Verbund

Die Statistiken werden bundesweit nach einheitlichen Konzepten, Methoden und Verfahren arbeitsteilig erstellt. Die statistischen Ämter der Länder sind dabei grundsätzlich für die Durchführung der Erhebungen, für die Aufbereitung und Veröffentlichung der Länderergebnisse zuständig. Durch diese Kooperation in einem „Statistikverbund“ entstehen für alle Länder vergleichbare und zu einem Bundesergebnis zusammenführbare Erhebungsergebnisse.

Produkte und Dienstleistungen

Informationsservice

info@statistik-bbb.de
mit statistischen Informationen für jedermann und Beratung sowie maßgeschneiderte Aufbereitungen von Daten über Berlin und Brandenburg. Auskunft, Beratung, Pressedienst sowie Fachbibliotheken in Potsdam und Berlin.

Standort Potsdam

Dortustraße 46, 14467 Potsdam
Tel. 0331 39-444
Fax 0331 39-418
Mo-Do 9-15 Uhr, Fr 9-14 Uhr

Bibliothek

Tel. 0331 39-843
Fax 0331 39-418
Mo-Do 10.30-15 Uhr, Fr 9.30-14 Uhr

Standort Berlin

Alt-Friedrichsfelde 60, 10315 Berlin
Tel. 030 9021-3434
Fax 030 9021-3655
Mo-Do 9-15 Uhr, Fr 9-14 Uhr

Bibliothek

Tel. 030 9021-3540
Fax 030 9021-3655
Mo-Do 9-15 Uhr, Fr 9-14 Uhr

Internet-Angebot

www.statistik-berlin-brandenburg.de
mit aktuellen Daten, Pressemitteilungen, Statistischen Berichten zum kostenlosen Herunterladen, regionalstatistischen Informationen, Wahlstatistiken und -analysen sowie einem Überblick über das gesamte Leistungsspektrum des Amtes.

Statistische Jahrbücher

mit einer Vielzahl von Tabellen aus nahezu allen Arbeitsgebieten der amtlichen Statistik.

Statistische Berichte

mit Ergebnissen der einzelnen Statistiken in Tabellen in tiefer sachlicher Gliederung und Grafiken zur Veranschaulichung von Entwicklungen und Strukturen. Mit dieser Reihe werden die bisherigen Veröffentlichungen Statistischer Berichte aus dem Landesbetrieb für Datenverarbeitung und Statistik Land Brandenburg sowie dem Statistischen Landesamt Berlin fortgesetzt.

Datenangebot aus dem Sachgebiet

Informationen zu dieser Veröffentlichung

Referat 46 B
Tel. 030 / 9021 3739
Fax 030 / 9028 4027
vgr@statistik-bbb.de

Weitere Veröffentlichungen zum Thema

Statistische Berichte:

- Bruttoinlandsprodukt und Bruttowertschöpfung im Land Berlin nach Wirtschaftsbereichen (P I 1)
- Arbeitnehmerentgelt, Bruttolöhne und -gehälter und Arbeitnehmer im Land Berlin nach Wirtschaftsbereichen (P I 2)
- Bruttoanlageinvestitionen im Land Berlin (P I 4)
- Erwerbstätige im Land Berlin (A VI 9)