

Statistischer Bericht

AI 10 – j / 08

AI 11 – j / 08

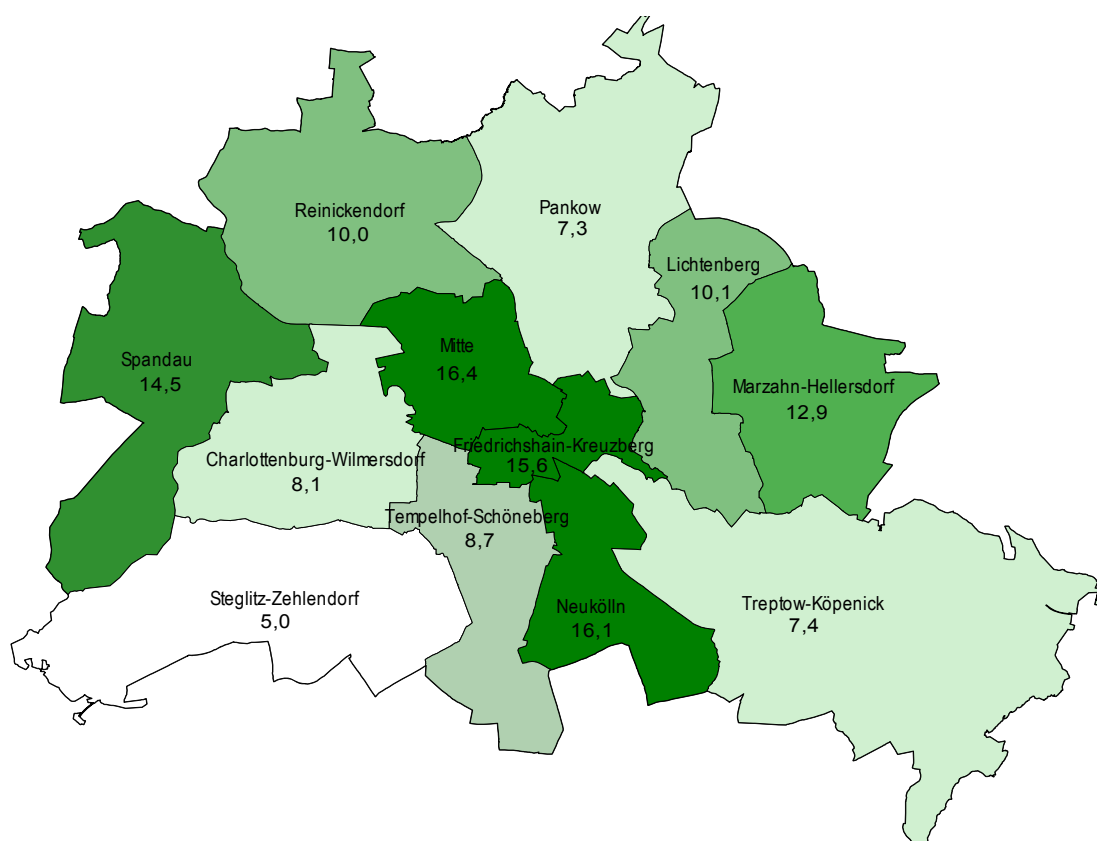
AVI 2 – j / 08

Ergebnisse des Mikrozensus Land Berlin 2008

Bevölkerung
Erwerbstätige
Privathaushalte
Familien
Lebensformen

Anteil der Bevölkerung mit überwiegender Lebensunterhalt von Hartz IV
am Bezirk im Jahre 2008 in Berlin

(Angaben in Prozent)



Statistischer Bericht

A I 10 – j 08

A I 11 – j 08

A IV 2 – j 08

Herausgegeben im **Februar 2010**

Preis

pdf-Version: kostenlos

Excel-Version: kostenlos

Duck-Version: 8,00 EUR

Impressum

Amt für Statistik Berlin-Brandenburg

Dortustraße 46

14467 Potsdam

info@statistik-bbb.de

www.statistik-berlin-brandenburg.de

Potsdam

Tel. 0331 39-444

Fax 0331 39-418

Berlin

Tel. 030 9021-3434

© **Amt für Statistik** Berlin-Brandenburg
*Für nichtgewerbliche Zwecke sind
Vervielfältigung und unentgeltliche
Verbreitung, auch auszugsweise, mit
Quellenangabe gestattet. Die Verbrei-
tung, auch auszugsweise, über elek-
tronische Systeme/Datenträger bedarf
der vorherigen Zustimmung. Alle
übrigen Rechte bleiben vorbehalten.*

Zeichenerklärung

- 0 weniger als die Hälfte von 1 in der letzten besetzten Stelle, jedoch mehr als nichts
- nichts vorhanden
- ... Angabe fällt später an
- () Aussagewert ist eingeschränkt
- / Zahlenwert nicht sicher genug
- Zahlenwert unbekannt oder geheim zu halten
- x Tabellenfach gesperrt
- p vorläufige Zahl
- r berichtigte Zahl
- s geschätzte Zahl

Inhaltsverzeichnis

	Seite		Seite
Vorbemerkungen	5	5 ZB4 Bevölkerung in Berlin nach monatlichem Nettoeinkommen	13
Grafiken		6 ZE1 Erwerbstätige in Berlin nach ausgewählten Wirtschaftsbereichen und Geschlecht	13
Anteil d. Bevölk. m. überwiegend. Lebensunterhalt von Hartz IV am Bezirk im Jahre 2008 in Berlin.....	1	33 ZH1 Privathaushalte in Berlin nach Haushaltsgröße, Anzahl der Einkommensbezieher und Staatsangehörigkeit der Bezugsperson.....	29
4 Bevölkerung in Berlin im Jahr 2008 nach der Quelle des überwiegenden Lebensunterhaltes und Altersjahren.....	12	34 ZH2 Privathaushalte in Berlin nach monatlichem Haushaltsnettoeinkommen.....	29
8 Anteil des überwiegenden Lebensunterhaltes aus Erwerbstätigkeit in Berlin im Jahr 2008 an den 15- bis 65-jährigen der Bezirke.....	14	35 ZF1 Familien in Berlin nach Familientyp, Staatsangehörigkeit und Anzahl der Kinder	30
10 Anteile des überwiegenden Lebensunterhaltes an Arbeitslosengeld I, Hartz IV, Sozialhilfe und Rente/ Pension in Berlin im Jahr 2008 an den 15 bis 65-jährigen der Bezirke	15		
16 Bevölkerung in Berlin im März/April/Mai der Jahre 1991 bis 2008 (Jahresdurchschnitt) nach Stellung im Erwerbsleben	18	Bevölkerung in Berlin im Jahr 2008 nach ...	
18 Mittleres monatliches Nettoeinkommen der Erwerbstätigen in Berlin im Jahr 2008 nach ausgewählten Schulabschlüssen	19	7 B1 Bezirken, Geschlecht und überwiegendem Lebensunterhalt	14
21 Mittleres monatliches Nettoeinkommen der Erwerbstätigen in Berlin im Jahr 2008 nach den beruflichen Abschlüssen	21	9 B2 überwiegendem Lebensunterhalt, Geschlecht und monatlichem Nettoeinkommen.....	15
23 Erwerbstätige in Berlin im Jahr 2008 nach Altersgruppen, Geschlecht und mittlerem monatlichen Nettoeinkommen	22	11 B3 Bezirken, Geschlecht, Staatsangehörigkeit und Beteiligung am Erwerbsleben	16
27 Erwerbstätige in Berlin im April des Jahres 1997 und im Jahr 2008 (Jahresdurchschnitt) nach ausgewählten Wirtschaftsbereichen	24	12 B4 Bezirken, Geschlecht, Staatsangehörigkeit und Familienstand	16
32 Erwerbstätige und Erwerbslose in Berlin im März/April/Mai der Jahre 1991 - 2008 (Jahresdurchschnitt*) nach Geschlecht	28	13 B5 Bezirken, Geschlecht, Staatsangehörigkeit und monatlichem Nettoeinkommen.....	17
36 Entwicklung der Familien in Berlin der Jahre 1991-2008 (Jahresdurchschnitt) nach Familientyp.....	30	14 B6 Altersgruppen und monatlichem Nettoeinkommen.....	17
48 Privathaushalte und mittleres monatliches Haushaltsnettoeinkommen in Berlin im April 1991 und 2008 (Jahresdurchschnitt) nach Anzahl der Einkommensbezieher und Kinder (ohne Altersbegrenzung)	38	15 B7 Geschlecht, Altersgruppen, Staatsangehörigkeit, Erwerbsstatus und überwiegendem Lebensunterhalt	18
50 Entwicklung der Familien mit Kindern unter 18 Jahren in Berlin im März/April/Mai der Jahre 1991 - 2008 (Jahresdurchschnitt).....	39	17 B9 Bezirken, Geschlecht, Staatsangehörigkeit und allgemeinem Schulabschluss	19
		19 B9.1 Altersgruppen, allgemeinem Schulabschluss und beruflichem Abschluss.....	20
		20 B10 Bezirken, Geschlecht, Staatsangehörigkeit und beruflichem Ausbildungsabschluss	21
Tabellen		Erwerbstätige in Berlin im Jahr 2008 nach ...	
Zeitreihen 1997 bis 2008		22 E1 Bezirken, Geschlecht und Altersgruppen	22
1 ZB1 Bevölkerung in Berlin nach Beteiligung am Erwerbsleben und Geschlecht	11	24 E2 Bezirken, Geschlecht und monatlichem Nettoeinkommen	23
2 ZB2 Erwerbstätigenquoten in Berlin nach Geschlecht und Altersgruppen	11	25 E3 Bezirken, Geschlecht, Staatsangehörigkeit und Stellung im Beruf	23
3 ZB3 Bevölkerung in Berlin nach Quelle des überwiegenden Lebensunterhaltes	12	26 E4 Bezirken, Geschlecht, Staatsangehörigkeit und ausgewählten Wirtschaftsbereichen	24
		28 E5 Bezirken, Staatsangehörigkeit, Geschlecht und Art des Arbeitsvertrages (abhängige Erwerbstätige ohne Auszubildende)	25
		29 E6 Wirtschaftsbereichen, Geschlecht und Altersgruppen	26
		30 E7 Altersgruppen, ausgewählten Wirtschaftsbereichen, Geschlecht und Voll- bzw. Teilzeitbeschäftigung	27
		31 E8 Erwerbstätige und Erwerbslose sowie Anteile und Quoten nach Altersgruppen und Geschlecht ...	28

Privathaushalte in Berlin im Jahr 2008 nach ...

37	H1 Bezirken, Staatsangehörigkeit des Haupteinkommensbeziehers und Haushaltsgröße	31
38	H2 Bezirken, Staatsangehörigkeit des Haupteinkommensbeziehers und monatlichem Haushaltsnettoeinkommen	31
39	H3 Haushaltsgröße, Altersgruppen, Beteiligung am Erwerbsleben des Haupteinkommensbeziehers und monatlichem Haushaltsnettoeinkommen	32
40	H4 monatlichem Haushaltsnettoeinkommen und Haushaltsgröße	33
41	HEB1 Altersgruppen und Geschlecht des Haupteinkommensbeziehers sowie Haushaltsgröße	34
42	H6.1.1 Bezirken, Staatsangehörigkeit des Haupteinkommensbeziehers und Anzahl der Kinder	35
43	H8 Bezirken sowie Geschlecht, Staatsangehörigkeit und Beteiligung am Erwerbsleben des Haupteinkommensbeziehers.....	35
44	HEB2 Altersgruppen des Haupteinkommensbeziehers und monatlichem Haushaltsnettoeinkommen.....	36
45	HEB3 Haushaltsgröße, Beteiligung am Erwerbsleben und Altersgruppen des Haupteinkommensbeziehers	36
46	H10 Altersgruppen, Geschlecht u. Staatsangehörigkeit des Haupteinkommensbeziehers sowie Haushaltsgröße	37
47	H11 Anzahl der Einkommensbezieher, Anzahl der Kinder unter 18 Jahren, sowie monatlichem Haushaltsnettoeinkommen.....	38

Familien in Berlin im Jahr 2008 nach ...

49	F1 Bezirken, Staatsangehörigkeit, Familientyp und Anzahl der Kinder (ohne Altersbegrenzung)	39
51	F2 Bezirken, Staatsangehörigkeit, Familientyp und Anzahl der Kinder unter 27 Jahren.....	40
52	F3 Bezirken, Staatsangehörigkeit, Familientyp mit und Anzahl der Kinder unter 18 Jahren	40

Familien nach Altersgruppen der Kinder ...

53	F4 und Anzahl der Kinder	41
54	F5 und Stellung der Bezugsperson im Erwerbsleben und Zahl der Familienmitglieder.....	41
55	F6 und überwiegendem Lebensunterhalt der Bezugsperson	42

Familien nach monatlichem**Familiennettoeinkommen ...**

56	F7 mit Kindern (ohne Altersbegrenzung) und Familientyp.....	42
57	F8 nach Familientyp und Altersgruppen der Bezugsperson.....	43
58	F10 Alleinerziehende Frauen mit Kindern nach Anzahl der Kinder, Beteiligung am Erwerbsleben, überwiegendem Lebensunterhalt sowie Alter der Kinder.....	43
59	HP1 Paare in Berlin im Jahr 2008 nach Paartyp, Alter der Bezugsperson, Beteiligung am Erwerbsleben, monatlichem Haushaltsnettoeinkommen und Zahl der ledigen Kinder.....	44

Migration...

60	ZBMig1 Bevölkerung in Berlin der Jahre 2005 bis 2008 nach Bezirken, Geschlecht und Migrationsstatus.....	45
61	ZBMig2 Bevölkerung in Berlin der Jahre 2005 bis 2008 nach Altersgruppen, Geschlecht, Erwerbsstatus und Migrationsstatus.....	46
62	EMig Erwerbstätige in Berlin im Jahre 2008 nach Bezirken, Geschlecht, Altersgruppen und Migrationsstatus.....	47

Erläuterungen

Allgemeine Hinweise

Der Inhalt dieses Statistischen Berichtes entspricht dem der Statistischen Berichte der Bundesländer mit den Kennziffern AI5; AI7; AVI2 und AVI4 der jeweiligen Jahre. Die wichtigsten Daten für die Jahre 1997-2000 finden Sie in unseren folgenden Angeboten:

- Bevölkerung und Erwerbstätigkeit
- Privathaushalte und Familien
- Bezirkstabellen (Auszug aus beiden vorgenannten Berichten)

Die bisher einzeln vertriebenen Standardtabellen werden ab 2001 zusammengefasst im Statistischen Bericht heraus gegeben.

Darüber hinausgehende detaillierte Auswertungen aus dem Mikrozensus sind auf Anforderung beim Amt für Statistik zu erhalten. Die gängigsten Kombinationen von Merkmalen liegen fertig aufbereitet in Form von Standardtabellen vor. Der Statistische Bericht ab 2001 und die Standardtabellen der Vorjahre sind auf Anforderung sofort verfügbar und sowohl auf Papier als auch als Datei (EXCEL-Format) erhältlich. Der Versand erfolgt kurzfristig nach Eingang einer Bestellung. Ergebnisse zu weiteren Merkmalen werden nach Möglichkeit bereitgestellt.

Andere Veröffentlichungen

- Statistische Berichte Mikrozensus Brandenburg
- Ausgewählte Ergebnisse des Mikrozensus für Berlin im Statistischen Jahrbuch Berlin
- Ergebnisse aus dem Mikrozensus 2002 zur Wohnsituation

Das Statistische Bundesamt veröffentlicht Ergebnisse in der Fachserie 5. Die dort für Berlin veröffentlichten Werte können von den hier ausgewiesenen geringfügig abweichen, da die regionale Hochrechnungsgrundlage für die hier veröffentlichten Ergebnisse auf Bezirksdaten beruhen.

Systematiken

Für die Gliederung der Erwerbstätigen nach Wirtschaftszweigen wird die "Klassifikation der Wirtschaftszweige", Ausgabe 2003, Fassung für den Mikrozensus, herausgegeben vom Statistischen Bundesamt, verwendet.

Aufgabe und Ziel der Statistik

Der Mikrozensus ist eine amtliche, jährlich durchgeführte Haushaltsbefragung, die ein Prozent aller Berliner Haushalte umfasst und Auskunft über die wirtschaftliche und soziale Lage der Bevölkerung gibt.

Der Mikrozensus wird seit 1957 als Repräsentativstatistik über die Bevölkerung und den Arbeitsmarkt durchgeführt. Sein Hauptziel ist es, in regelmäßigen Abständen schnell, kostengünstig und zuverlässig die wichtigsten Informationen über die soziale und wirtschaftliche Lage der Bevölkerung und den Arbeitsmarkt zu liefern. Das Grundfragenprogramm mit Auskunftspflicht (Angaben zur Person, Erwerbstätigkeit, Quellen des Lebensunterhalts) wird durch Zusatzprogramme ergänzt, u. a. zu den Themenbereichen Aus- und Weiterbildung, Pendlereigenschaft, Fragen zur Gesundheit, Migrationshintergrund sowie Wohnsituation, die in mehrjährigem Abstand teilweise ohne Auskunftspflicht erhoben werden.

Die Ergebnisse des Mikrozensus bilden die Grundlage für viele gesellschafts-, wirtschafts- und arbeitsmarktpolitische Analysen und Planungen. Nutzer der Ergebnisse sind vor allem Entscheidungsträger aller staatlichen, wirtschaftli-

chen und gesellschaftlichen Ebenen sowie Einrichtungen der Sozial-, Markt- und Meinungsforschung. Seit der Erhebung im April 1991 wird der Mikrozensus auch in den fünf neuen Bundesländern sowie in Berlin-Ost durchgeführt. Damit stehen vergleichbare Daten über die wirtschaftliche und soziale Lage der Bevölkerung im vereinten Deutschland zur Verfügung.

Beginnend mit dem Berichtsjahr 2005 haben sich einige grundlegende Änderungen gegenüber den Erhebungen der vergangenen Jahre ergeben. Die Auskünfte der Befragten beziehen sich nicht mehr auf eine feste Berichtswoche, sondern sind nach einem Zufallsschlüssel über alle Wochen des Jahres verteilt (siehe dazu den Punkt Berichtskreis). Die Ergebnisse des Mikrozensus werden daher ab 2005 als Jahresdurchschnittswerte veröffentlicht; die bisherigen Stichtagsergebnisse entfallen. Die Definition des Familienbegriffes wurde grundlegend geändert und den aktuellen Bedürfnissen angepasst (siehe dazu die entsprechenden Begriffe in der Rubrik Definitionen). Die Eltern-Kind-Beziehungen innerhalb eines Haushalts werden jetzt vollständig erfragt und beziehen sich nicht nur auf die Bezugsperson im Haushalt. Diese Änderungen haben zur Folge, dass die Vergleichbarkeit in den Familientabellen zu früheren Ergebnissen (bis 2004) stark eingeschränkt ist.

Rechtsgrundlage

Gesetz zur Durchführung einer Repräsentativstatistik über die Bevölkerung und den Arbeitsmarkt sowie die Wohnsituation der Haushalte (Mikrozensusgesetz 2005 -MZG 2005-) vom 24. Juni 2004 (BGBl. I S. 1350), geändert durch Artikel 1 des Gesetzes vom 30. Oktober 2007 (BGBl. I S. 2526) in Verbindung mit der Verordnung (EG) Nr. 577/98 des Rates vom 9. März 1998 zur Durchführung einer jährlichen Stichprobenerhebung über Arbeitskräfte in der Gemeinschaft (ABl. EG Nr. L 77/3) in Verbindung mit dem Gesetz über die Statistik für Bundeszwecke (Bundesstatistikgesetz - BStatG) vom 22. Januar 1987 (BGBl. I S. 462, 565), zuletzt geändert durch Artikel 3 des Gesetzes vom 7. September 2007 (BGBl. I. 2246).

Berichtskreis

Während eines Jahres wird ein Prozent aller Haushalte befragt. Die Befragung findet seit 2005 unterjährig statt, d. h., die Haushalte werden über das gesamte Jahr zur jeweils vergangenen Woche befragt. Eine einzige festgelegte Berichtswoche (bis 2004) gibt es somit nicht mehr. Die zu befragenden Haushalte werden durch ein mathematisches Zufallsverfahren ausgewählt. Grundlage der Zufallswahl ist das bewohnte Bundesgebiet; es wird in Flächen mit etwa gleich großer Bevölkerungszahl (6 bis 12 Haushalte) eingeteilt. Von diesen Flächen wird dann ein Prozent mit Hilfe von Zufallszahlen für die Befragung ausgewählt. In den Auswahlbezirken (ausgewählte Flächen, identifiziert durch die jeweiligen Adressen) wird die Erhebung in vier aufeinanderfolgenden Jahren durchgeführt. Die viermalige Befragung der gleichen Adressen gewährleistet einen hohen Genauigkeitsgrad der Ergebnisse für die jeweiligen Jahre sowie der Veränderungen von Jahr zu Jahr. Für den Mikrozensus werden Interviewer eingesetzt, die die Haushalte über die Befragung informieren und die Erhebung vor Ort durchführen. Haushalte, die vom Interviewer nicht befragt werden konnten, erhalten Erhebungsunterlagen, die sie selbst ausfüllen.

Methodische Hinweise

Da es sich bei der Auswahl zum Mikrozensus um eine repräsentative Zufallsstichprobe handelt, sind zuverlässige Hochrechnungen auf die Gesamtheit aller Stichprobendaten an die Eckzahlen der Bevölkerungsfortschreibung angepasst. Ab Berichtsjahr 2005 wurde das Hochrechnungsverfahren für die Ausländer verbessert. Dies führt jetzt zu genaueren Ergebnissen, insbesondere für die Zahl der Türken. Die Vergleichbarkeit zu den Vorjahren bei Angaben zu einzelnen Staatsangehörigkeiten ist dabei allerdings stark eingeschränkt.

In den Tabellen werden Werte unter 5000 (weniger als 50 Fälle in der Stichprobe) nicht ausgewiesen, da sie mit einem einfachen relativen Stichprobenfehler von mehr als 15% behaftet sind. Das entsprechende Tabellenfeld ist durch ein "/" markiert. Es handelt sich um Jahresdurchschnittswerte.

Definitionen

Bevölkerung

Den Ergebnissen des Mikrozensus wird die Bevölkerung am Ort der alleinigen bzw. Hauptwohnung (Kurzbezeichnung: Bevölkerung) –ohne Bezug zum Haushalts- bzw. Lebensformkonzept – zu Grunde gelegt. Zur Bevölkerung gehören damit alle Personen mit nur einer Wohnung sowie Personen mit mehreren Wohnungen am Ort ihrer Hauptwohnung. Dies ist die vorwiegend genutzte Wohnung einer Person. Im Gegensatz zur Bevölkerung in Privathaushalten zählen hier Personen in Gemeinschafts- und Anstaltsunterkünften zur Bevölkerung.

Bevölkerung in Privathaushalten

(Haushaltsmitglieder)

Dazu zählen alle in dem jeweiligen Territorium wohnhaften Personen (Haupt- oder Nebenwohnsitz), die allein oder zusammen mit anderen Personen eine wirtschaftliche Einheit (Privathaushalt) bilden. Unberücksichtigt bleiben Personen in Gemeinschafts- und Anstaltsunterkünften. Dagegen werden Personen in Privathaushalten in Gemeinschafts- und Anstaltsunterkünften einbezogen. Da eine Person in mehreren Privathaushalten wohnberechtigt sein kann, sind Doppelzählungen möglich.

Ausländer

Ausländer sind alle Personen, die nicht Deutsche im Sinne des Art. 116 Abs. 1 GG sind. Dazu zählen auch die Staatenlosen und Personen mit ungeklärter Staatsangehörigkeit. Deutsche, die zugleich eine andere Staatsangehörigkeit besitzen, gehören nicht zu den Ausländern. Die Mitglieder der ausländischen diplomatischen und konsularischen Vertretungen im Bundesgebiet unterliegen mit ihren Familienangehörigen nicht den Bestimmungen des Ausländergesetzes und werden somit auch statistisch nicht erfasst.

Staatsangehörigkeit

Unter Staatsangehörigkeit wird die rechtliche Zugehörigkeit einer Person zu einem bestimmten Staat verstanden. Personen, die nach dem Grundgesetz (Artikel 116 Abs.1) den Personen mit deutscher Staatsangehörigkeit gleichgestellt sind, werden als Deutsche ausgewiesen. Personen, die sowohl die deutsche als auch eine ausländische Staatsangehörigkeit angeben, werden ebenfalls als Deutsche gezählt.

Menschen mit Migrationshintergrund

Dazu zählen alle nach 1949 auf das heutige Gebiet der Bundesrepublik Deutschland Zugewanderten, sowie alle in Deutschland geborenen Ausländer und alle in Deutschland als Deutsche Geborenen mit zumindest einem zugewanderten oder als Ausländer in Deutschland geborenen Elternteil. Dies bedeutet, dass in Deutschland geborene Deutsche einen Migrationshintergrund haben können, sei es als Kinder von Spätaussiedlern, als ius soli-Kinder ausländischer Elternpaare oder als Deutsche mit einseitigem Migrationshintergrund.

Dieser Migrationshintergrund leitet sich dann ausschließlich aus den Eigenschaften der Eltern ab. Die Betroffenen können diesen Migrationshintergrund aber nicht an ihre Nachkommen „vererben“. Dies ist dagegen durchweg bei den Zugewanderten und den in Deutschland geborenen Ausländern und Ausländerinnen der Fall. Nach den heutigen Ausländerrechtlichen Vorschriften umfasst diese Definition somit üblicherweise Angehörige der 1. bis 3. Migrantengeneration.

Beteiligung am Erwerbsleben

Der Mikrozensus richtet sich an Haushalte und die darin lebenden Personen. Die Beteiligung am Erwerbsleben wird daher von der Person am Wohnort aus gesehen, im Unterschied zu Erhebungen, in denen Betriebe oder Unternehmen über die von ihnen Beschäftigten befragt werden. Nach dem im Mikrozensus zu Grunde liegenden Labour-Force-Konzept der ILO gliedert sich die Bevölkerung in Erwerbspersonen (Erwerbstätige und Erwerbslose) und Nichterwerbspersonen.

Erwerbspersonen

Dazu zählen Erwerbstätige und Erwerbslose.

Erwerbstätige

Das sind Personen im Alter von 15 und mehr Jahren, die in der Berichtswoche wenigstens 1 Stunde für Lohn oder sonstiges Entgelt einer beruflichen Tätigkeit nachgehen bzw. in einem Arbeitsverhältnis stehen (einschl. Soldaten und Soldatinnen sowie Mithelfende Familienangehörige), selbständig ein Gewerbe oder eine Landwirtschaft betreiben oder einen Freien Beruf ausüben. Die Ergebnisse der Erwerbstätigkeit beziehen sich auf die einzige oder Haupttätigkeit. Nach dem Konzept gelten z.B. alle Personen mit einer "geringfügigen Beschäftigung" im Sinne der Sozialversicherungsregelungen als erwerbstätig.

Erwerbslose

Dazu zählen nach der ILO-Definition Personen ohne Erwerbstätigkeit, die sich in den letzten 4 Wochen aktiv um eine Arbeitsstelle bemüht haben und sofort, d.h. innerhalb von 2 Wochen für die Aufnahme einer Tätigkeit zur Verfügung stehen, unabhängig davon, ob sie beim Arbeitsamt als Arbeitslose gemeldet sind. Insofern ist der Begriff der Erwerbslosen umfassender als der Begriff der Arbeitslosen. Andererseits zählen Arbeitslose, die vorübergehend geringfügige Tätigkeiten ausüben, nach dem Erwerbskonzept nicht zu den Erwerbslosen, sondern zu den Erwerbstätigen.

Stellung im Beruf

Nach der Stellung im Beruf ergibt sich die Unterscheidung der Erwerbstätigen nach Selbständigen, Mithelfenden Familienangehörigen und abhängig Erwerbstätige (Beamte, Angestellte, Arbeiter und Auszubildende).

Selbständige

Das sind Personen, die ein Unternehmen, einen Betrieb oder eine Arbeitsstätte gewerblicher oder landwirtschaftlicher Art als Eigentümer, Miteigentümer, Pächter oder selbständiger Handwerker leiten, sowie selbständige Handelsvertreter, freiberuflich Tätige, Hausgewerbetreibende und Zwischenmeister.

Mithelfende Familienangehörige

Dazu zählen alle Personen, die ohne Arbeitsverhältnis und ohne Lohn- oder Gehaltsempfang in landwirtschaftlichen oder gewerblichen Betrieben eines Familienangehörigen (der Selbständiger ist) mitarbeiten und keine Sozialversicherungspflichtbeiträge entrichten.

Abhängige

Dazu zählen Beamte, Angestellte, Arbeiter und Auszubildende.

Beamte

Das sind Personen in einem öffentlich-rechtlichen Dienstverhältnis des Bundes, der Länder, der Gemeinden und sonstiger Körperschaften des öffentlichen Rechts (einschl. der Beamtenanwärter und der Beamten im Vorbereitungsdienst), Richter und Soldaten (einschließlich Wehrpflichtige).

Angestellte

Angestellte sind alle nichtbeamteten Gehaltsempfänger. Für die Zuordnung ist grundsätzlich die Stellung im Betrieb bzw. die Vereinbarung im Arbeitsvertrag entscheidend. Leitende Angestellte gelten ebenfalls als Angestellte, sofern sie nicht Miteigentümer sind. Den Angestellten werden auch die Zivildienstleistenden zugeordnet.

Arbeiter

Arbeiter sind alle Lohnempfänger, ferner Heimarbeiter und Hausgehilfinnen.

Auszubildende

Das sind Personen, die in einer praktischen Berufsausbildung stehen (einschl. Praktikanten und Volontäre). Normalerweise münden kaufmännische und technische Ausbildungsberufe in einen Angestelltenberuf, gewerbliche Ausbildungsberufe in einen Arbeiterberuf ein. Die Auszubildenden sind, sofern nicht gesondert nachgewiesen, in den Zahlen der Angestellten bzw. Arbeiter enthalten.

Nichterwerbspersonen

Das sind Personen, die keinerlei auf Erwerb gerichtete Tätigkeit ausüben oder suchen und damit nach dem ILO-Konzept weder als erwerbstätig noch als erwerbslos einzustufen sind.

Erwerbsquoten

Das ist der prozentuale Anteil der Erwerbspersonen (Erwerbstätige und Erwerbslose) an der jeweiligen Bevölkerungsgruppe.

Erwerbstätigenquote

Das ist der prozentuale Anteil der Erwerbstätigen an der jeweiligen Bevölkerungsgruppe.

Erwerbslosenquote

Das ist der prozentuale Anteil der Erwerbslosen an den jeweiligen Erwerbspersonen.

Erwerbslosenanteil

Das ist der prozentuale Anteil der Erwerbslosen an der jeweiligen Bevölkerungsgruppe.

Wöchentliche Arbeitszeit

Das ist die in einer Woche normalerweise geleistete Arbeitszeit. Bei Personen mit mehr als einer Erwerbstätigkeit wird nur die wöchentliche Arbeitszeit der ersten Tätigkeit ausgewiesen.

Nettoeinkommen

Ermittelt wird die Gesamthöhe des individuellen Nettoeinkommens durch Selbsteinstufung der Befragten in vorgegebene Einkommensgruppen. Das monatliche Nettoeinkommen setzt sich aus der Summe aller Einkommensarten (z. B. Lohn, Gehalt oder Besoldung, Gratifikation, Unternehmereinkommen, Arbeitslosengeld I und II, Hartz IV, Sozialhilfe, Rente, Pension, Kindergeld, Wohngeld, eigenes Vermögen, Einkünfte aus Vermietung/Verpachtung, Zinsen, Altenteil, BAFöG, Stipendium, private Unterstützung, Sachbezüge, außerdem Zuschüsse zum Vermögenswirksamen Sparen, Vorschüsse und ggf. der vom Arbeitgeber getragene Anteil einer Werkwohnungsmiete) zusammen. Das Nettoeinkommen bezieht sich auf den Monat vor der Erhebung. Das monatliche Nettoeinkommen aus einer Erwerbstätigkeit ergibt sich aus dem Bruttoeinkommen abzgl. Steuern und Sozialversicherung (ggf. auch abzüglich der Beiträge für private, kommunale oder staatliche Zusatzversicherungskassen). Bei unregelmäßigem Einkommen und bei Selbständigen, bei denen nur der Nettojahresbetrag bekannt ist, war der Monatsdurchschnitt des Jahres anzugeben. Bei selbständigen Landwirten in der Haupttätigkeit wird das Nettoeinkommen nicht erfragt. Ab 2002 sind diese Klassengrenzen in gerade EURO-Beträge geglättet. (s. Erhebungsmerkmale) und werden zur besseren optischen Kennzeichnung blau hervorgehoben.

Wirtschaftsbereiche/-zweige

s. Erhebungsmerkmale

Haushalte, Familien und Paare

(Lebensformen)

Haushalte

Als Haushalt (Privathaushalt) zählt jede zusammenwohnende und eine wirtschaftliche Einheit bildende Personengemeinschaft sowie Personen, die allein wohnen und wirtschaften. Zum Haushalt können verwandte und familienfremde Personen gehören (z.B. Lebenspartner). Gemeinschafts- und Anstaltsunterkünfte gelten nicht als Haushalte, können aber Privathaushalte beherbergen (z.B. Haushalt des Anstaltsleiters). Haushalte mit mehreren Wohnungen werden unter Umständen mehrfach gezählt. Es ist zu beachten, dass in einem Haushalt mehrere Familien/Lebensformen wohnen können.

Bezugsperson des Haushalts

Um Haushalte statistisch auswerten und darstellen zu können, verwendet der Mikrozensus eine Bezugsperson des Haushalts. Personen unter 15 Jahren sind als Bezugsperson ausgeschlossen. Ab 2005 wird die gesamte Einheit 'Haushalt' stellvertretend auch durch die Erhebungsmerkmale des Haupteinkommensbeziehers des Haushalts statistisch nachgewiesen.

Haupteinkommensbezieher des Haushalts (HEB)

Ab 2005 wird ein/e Haupteinkommensbezieher/in ermittelt. Dies ist die Person mit dem höchsten monatlichen Nettoeinkommen im Haushalt. Haben Haushaltsmitglieder gleiche Angaben zum persönlichen monatlichen Nettoeinkommen gemacht, ist die Bezugsperson im Haushalt gleichzeitig Haupteinkommensbezieher/in des Haushalts.

Haushaltsnettoeinkommen

Das ist die Summe sämtlicher Nettoeinkommen aller Haushaltsmitglieder des letzten Monats.

Lebensformen

Grundlage für die Bestimmung einer Lebensform sind die Beziehungen zwischen den Mitgliedern eines Haushalts. Zu den Lebensformen gehören Paare (Ehepaare und Lebensgemeinschaften) mit und ohne ledige Kinder im Haushalt, Alleinerziehende und allein stehende Personen (Singles) ohne ledige Kinder im Haushalt.

Familien

Mit dem Berichtsjahr 2005 wurde ein Lebensformkonzept eingeführt, das den Standard für die Veröffentlichung familienbezogener Ergebnisse bildet. Damit wird das vorige traditionelle Familienkonzept abgelöst. Als Familien gelten somit alle Eltern-Kind-Gemeinschaften im Haushalt. Damit umfasst eine Familie immer genau zwei Generationen. Zu den Familien zählen damit Ehepaare, nichteheliche und gleichgeschlechtliche Lebenspartnerschaften/-gemeinschaften sowie allein erziehende Mütter und Väter mit ledigen Kindern im befragten Haushalt.

Bezugsperson der Familie/Lebensform

Ab 2005 ist die Bezugsperson bei Ehepaaren der Ehemann, bei Lebensgemeinschaften der männliche Lebenspartner, bei gleichgeschlechtlichen Lebensgemeinschaften der/die ältere Lebenspartner/in und bei Alleinerziehenden der allein erziehende Elternteil. (Von 1996 bis 2004 war dies bei Lebensgemeinschaften die Bezugsperson des Haushalts.) Personen unter 15 Jahren sind als Bezugsperson einer Familie/ Lebensform ausgeschlossen.

Familienmitglieder

Hierzu zählen alle Personen, die in der Familie (Eltern-Kind-Gemeinschaften) leben (Eltern bzw. Alleinerziehende und deren Kinder).

Familienstand

Es wird unterschieden zwischen ledig, verheiratet zusammenlebend, verheiratet getrennt lebend, geschieden und verwitwet. Verheiratet getrennt Lebende sind solche Personen, deren Ehepartner sich in der Berichtswoche zeitweilig oder dauernd nicht im befragten Haushalt aufgehalten hat.

Alleinerziehende

Mütter und Väter, die ohne Ehe- oder Lebenspartner mit ihren Kindern in einem Haushalt zusammenleben.

Bis zum Jahr 2004 wurden zu den Alleinerziehenden auch die gezählt, in deren Haushalten noch weitere Personen lebten (z.B. der Partner einer nichtehelichen Lebensgemeinschaft).

Alleinlebende

Personen, die für sich alleine in einem Haushalt wohnen und wirtschaften (Einpersonenhaushalte, die auch als Singles bezeichnet werden).

Kinder

Das sind ledige Personen ohne eigene Kinder im Haushalt, die mit ihren Eltern oder einem Elternteil in einem Haushalt bzw. einer Familie zusammenleben. Eine Altersbegrenzung für die Zählung als Kind besteht nicht. Als Kinder gelten auch ledige Stief-, Adoptiv- oder Pflegekinder.

Paare

Zu den Paaren zählen alle Personen, die in einer Partnerschaft leben und einen gemeinsamen Haushalt führen. Dazu gehören Ehepaare, nichteheliche, gleichgeschlechtliche und eingetragene Lebenspartnerschaften mit und ohne Kinder.

Lebensgemeinschaften (nichteheliche, gleichgeschlechtliche und eingetragene Lebenspartnerschaften)

Unter einer Lebensgemeinschaft wird im Mikrozensus eine Lebenspartnerschaft verstanden, bei der beide Partner (gleichen oder unterschiedlichen Geschlechts) ohne Trauschein in einem Haushalt zusammen leben und gemeinsam wirtschaften. Unerheblich ist, ob die Partnerschaft als eingetragene Lebenspartnerschaft nach dem Jahr 2001 eingeführten Lebenspartnerschaftsgesetz (LpartG) registriert wurde. Ab 2006 wurden im Mikrozensus erstmals eingetragene Lebenspartnerschaften erhoben.

Bezirke von Berlin

Nach dem Vollzug der Gebietsreform, zum 1. Januar 2001, werden statistische Ergebnisse auf Bezirksebene nur noch für die zwölf neuen Bezirke bereitgestellt. Ergebnisse der Vorjahre lassen sich aber für die neue Gebieteinteilung aufbereiten und sind vergleichend darstellbar. Aus der Neugliederung Berlins in die oben genannten zwölf Bezirke ergibt sich ferner, dass eine Aufbereitung und Darstellung statistischer Ergebnisse ab 2001 für das ehemalige "Berlin-Ost" und "Berlin-West" nicht mehr möglich ist. Die als Sonderauswertung noch herausgegebenen Ergebnisse für die 23 "Altbezirke" sind ab 2005 nicht mehr möglich. Personen, die für sich alleine in einem Haushalt wohnen und wirtschaften (Einpersonenhaushalte, die auch als Singles bezeichnet werden).

Erhebungsmerkmale

Die folgende Liste weist die tiefstmögliche Gliederung der Merkmale aus. Bei Kombinationen mehrerer Merkmale werden die in den Tabellen erscheinenden Zahlen allerdings häufig sehr klein und die vertretbaren Stichprobenbedingten Fehlertoleranzen überschritten. Deshalb weisen die Standardtabellen teilweise stärker zusammengefasste Gruppen aus. Generell werden Werte kleiner als 5 000 nicht ausgewiesen und sind in den Tabellen durch "/" gekennzeichnet.

Bevölkerung und Erwerbstätige

Bezirke

Mitte
Friedrichshain-Kreuzberg
Pankow
Charlottenburg-Wilmersdorf
Spandau
Steglitz-Zehlendorf
Tempelhof-Schöneberg
Neukölln
Treptow-Köpenick
Marzahn-Hellersdorf
Lichtenberg
Reinickendorf

Geschlecht

männlich
weiblich

Staatsangehörigkeit

deutsch
ausländisch

Beteiligung am Erwerbsleben

Erwerbstätige
Erwerbslose
Nichterwerbspersonen

Altersgruppen

von...bis unter...Jahren
unter 3
3 - 6
6 - 15
15 - 20
20 - 25
25 - 30
30 - 35
35 - 40
40 - 45
45 - 50
50 - 55
55 - 60
60 - 65
65 und älter

Familienstand

ledig
verheiratet zusammen lebend
verheiratet getrennt lebend
verwitwet
geschieden
eingetragene Lebensgemeinschaft

Höchster allgem. Schulabschluss

Haupt-/Volksschule/Abschluss nach höchstens 7 Jahren
Realschule
Polytechnische Oberschule der ehemaligen DDR
Fachhochschulreife
Hochschulreife(Abitur)

Beruflicher Ausbildungsabschluss

Lehr-/Anlernausbildung
Berufliches Praktikum
Meister/Technikerabschluß
Abschluss der Fachschule in der ehemaligen DDR
Fachhochschulabschluss
Hochschulabschluss

Quelle des überwiegenden Lebensunterhalts

(ab 2007 veränderte Gruppen)
Erwerbstätigkeit
Arbeitslosengeld I ,II
Leistungen nach Hartz IV, (ALG II, Sozialgeld)
Rente, Pension
Unterhalt durch Eltern, Ehegatten usw.
Eigenes Vermögen, Vermietung
Sozialhilfe
Laufende Hilfe zum Lebensunterhalt
Elterngeld, Erziehungsgeld
Sonstige Unterstützung

Wirtschaftsbereich

Land-und Forstwirtschaft
Verarbeitendes Gewerbe
Energie- und Wasserwirtschaft
Baugewerbe
Handel und Gastgewerbe
Verkehr und Nachrichtenübermittlung
Kredit- und Versicherungsgewerbe
Grundstückswesen, Vermietung, Dienstleistungen für Unternehmen
Öffentliche Verwaltung
Öffentliche und private Dienstleistungen

Tatsächlich geleistete Arbeitszeit bzw. nominelle Arbeitszeit

von...bis unter...Stunden
1 - 10
10 - 21
21 - 31
31 - 37
37 - 40
40
41 - 45
45 und mehr

Grund für weniger bzw. mehr Arbeit

weniger wegen ...
- Krankheit, Urlaub
- gleitender Arbeitszeit
- Kurzarbeit
- sonstige Gründe
mehr wegen ...
- Überstunden
- sonstige Gründe

Stellung im Beruf

Selbständige
Beamte
Angestellte
Arbeiter
Auszubildende

Arbeitsvertrag

befristet
unbefristet

Monatliches Nettoeinkommen

ab 2002 veränderte Gruppen
bis 2001 ab 2002
von ... bis unter ... EUR

unter 153	unter 150
153 - 307	150 - 300
307 - 511	300 - 500
511 - 716	500 - 700
716 - 920	700 - 900
920 - 1 125	900 - 1 100
1 125 - 1 278	1 100 - 1 300
1 278 - 1 534	1 300 - 1 500
1 534 - 1 790	1 500 - 1 700
1 790 - 2 045	1 700 - 2 000
2 045 - 2 301	2 000 - 2 300
2 301 - 2 556	2 300 - 2 600
2 556 - 2 812	2 600 - 2 900
2 812 - 3 068	2 900 - 3 200
3 068 - 3 323	3 200 - 3 600
3 323 - 3 579	3 600 - 4 000
3 579 - 3 835	4 000 - 4 500
3 835 u. mehr	4 500 und mehr

Haushalte und Familien

Haushaltsgröße

1 Person
2 Personen
3 Personen
4 Personen
5 Personen
6 Personen und mehr

Kinderzahl

kein Kind
1 Kind
2 Kinder
3 und mehr Kinder

Altersgruppen der Kinder im Haushalt / in der Familie

unter 3 Jahre
3 bis unter 6 Jahre
6 bis unter 15 Jahre
15 bis unter 18 Jahre
18 bis unter 27 Jahre
unter 18 Jahre

Familientyp

Ehepaar
Lebensgemeinschaft
Alleinerziehend

Monatliches Haushalts-/Familiennettoeinkommen

ab 2002 veränderte Gruppen
bis 2001 ab 2002
von ... bis unter ... EUR

unter 511	unter 500
511 - 716	500 - 700
716 - 920	700 - 900
920 - 1 125	900 - 1 100
1 125 - 1 278	1 100 - 1 300
1 278 - 1 534	1 300 - 1 500
1 534 - 1 790	1 500 - 1 700
1 790 - 2 045	1 700 - 2 000
2 045 - 2 301	2 000 - 2 300
2 301 - 2 556	2 300 - 2 600
2 556 - 2 812	2 600 - 2 900
2 812 - 3 068	2 900 - 3 200
3 068 - 3 323	3 200 - 3 600
3 323 - 3 579	3 600 - 4 000
3 579 - 3 835	4 000 - 5 000
3 835 - 4 090	5 000 - 6 000
4 090 - 5 113	6 000 u. mehr
5 113 - 6 136	
6 136 u. mehr	

Sonderauswertungen

Zusätzlich zu den in den Standardtabellen enthaltenen Merkmalen werden beim Mikrozensus weitere Sachverhalte erhoben, von denen die gängigsten nachfolgend aufgelistet sind. Sie werden auf Anforderung ebenfalls ausgewertet.

Erwerbstätige

Geringfügig Erwerbstätige
Zweite Erwerbstätigkeit
Schichtarbeit

Nichterwerbspersonen

Zeitpunkt der Beendigung der früheren Erwerbstätigkeit
Grund der Beendigung des früheren Arbeitsverhältnisses

Erwerbslose

Wirtschaftsbereich und Stellung im Beruf in der letzten Erwerbstätigkeit
Dauer und Art der Arbeitssuche, Art der gesuchten Tätigkeit

Ausländer

Aufenthaltsdauer in der Bundesrepublik Deutschland

Schüler und Studierende

Schüler / Studenten an allgemeinbildenden und berufsbildenden Schulen

Rentenversicherung

Art der gesetzlichen Rentenversicherung

Pflegeversicherung

Zugehörigkeit zur sozialen und privaten Pflegeversicherung

Zur Information über das gesamte Programm des Mikrozensus wird auf Anfrage ein Muster des Erhebungsbogens zugesandt.

1 ZB 1 Bevölkerung in Berlin im März/April/Mai der Jahre 1997 bis 2008 nach Beteiligung am Erwerbsleben und Geschlecht

Beteiligung am Erwerbsleben	1997	1998	1999	2000	2001	2002	2003	2004	2005 ¹	2006 ¹	2007 ¹	2008 ¹
	1 000											
Bevölkerung insgesamt	3 452,5	3 418,1	3 393,5	3 384,5	3 383,8	3 389,1	3 391,7	3 386,9	3 390,4	3 395,2	3 407,7	3 424,1
davon												
Erwerbspersonen	1 831,3	1 799,6	1 784,1	1 771,0	1 775,9	1 775,3	1 783,9	1 791,0	1 777,2	1 790,3	1 798,0	1 781,3
Erwerbstätige	1 531,3	1 476,7	1 472,6	1 472,1	1 467,8	1 450,1	1 416,3	1 407,7	1 434,2	1 456,9	1 504,3	1 512,0
Erwerbslose	299,9	322,9	311,6	298,9	308,1	325,2	367,6	383,2	343,0	333,4	293,7	269,3
Nichterwerbspersonen	1 621,2	1 618,5	1 609,4	1 613,5	1 607,9	1 613,8	1 607,8	1 595,9	1 613,2	1 604,9	1 609,7	1 642,8
dar.sofort verfügbar	68,5	70,9	62,1	61,6
männlich	1 671,5	1 656,8	1 647,1	1 643,7	1 644,5	1 648,4	1 651,3	1 650,0	1 654,0	1 658,8	1 667,2	1 676,1
Erwerbspersonen	989,6	969,9	966,8	960,9	963,3	959,9	964,4	960,5	946,7	954,1	962,1	948,1
Erwerbstätige	830,2	792,1	787,3	788,9	786,2	770,1	749,2	736,5	744,8	761,7	787,5	791,1
Erwerbslose	159,5	177,8	179,5	172,0	177,1	189,9	215,2	224,0	201,9	192,4	174,6	157,0
Nichterwerbspersonen	681,8	686,9	680,3	682,8	681,3	688,5	686,8	689,5	707,4	704,7	705,1	728,0
dar.sofort verfügbar	27,8	29,4	25,8	21,9
weiblich	1 781,0	1 761,3	1 746,4	1 740,8	1 739,3	1 740,7	1 740,4	1 736,9	1 736,4	1 736,4	1 740,5	1 748,1
Erwerbspersonen	841,6	829,6	817,4	810,1	812,6	815,4	819,4	830,5	830,6	836,2	835,8	833,3
Erwerbstätige	701,2	684,6	685,3	683,2	681,6	680,0	667,1	671,2	689,4	695,2	716,8	721,0
Erwerbslose	140,5	145,1	132,1	126,9	131,0	135,4	152,4	159,2	141,2	140,9	119,1	112,3
Nichterwerbspersonen	939,4	931,6	929,1	930,7	926,7	925,3	921,0	906,4	905,8	900,2	904,6	914,8
dar.sofort verfügbar	40,7	41,5	36,2	39,7

1 Jahresdurchschnitt

2 ZB 2 Erwerbstätigenquoten¹ in Berlin im März/April/Mai der Jahre 1997 bis 2008 nach Geschlecht und Altersgruppen

Alter von ... bis unter Jahren	1997	1998	1999	2000	2001	2002	2003	2004	2005 ²	2006 ²	2007 ²	2008 ²
	%											
Insgesamt	44,4	43,2	43,4	43,5	43,4	42,8	41,8	41,6	42,3	42,9	44,1	44,2
15 - 25	40,6	39,1	40,6	38,2	40,0	38,0	37,3	36,8	35,0	36,3	38,5	37,8
25 - 45	74,0	72,8	72,9	74,4	73,9	72,8	70,7	69,0	69,8	70,3	72,4	72,9
45 - 65	56,3	54,4	54,2	54,4	53,7	54,2	54,0	54,2	55,9	57,7	60,4	61,2
15 - 65	62,1	60,2	60,5	60,8	60,4	59,7	58,3	57,7	58,6	59,8	62,1	62,5
männlich	49,7	47,8	47,8	48,0	47,8	46,7	45,4	44,6	45,0	45,9	47,2	47,2
15 - 25	43,4	42,6	41,7	40,0	42,3	39,0	38,3	36,6	34,4	34,5	39,4	37,8
25 - 45	77,5	75,3	75,5	77,2	76,7	74,5	72,5	70,3	72,2	72,9	74,3	75,5
45 - 65	61,9	58,7	58,6	58,8	57,4	57,8	57,3	57,0	57,3	60,0	63,2	63,6
15 - 65	66,5	63,8	63,7	64,2	63,5	62,2	60,7	59,4	60,1	61,5	64,2	64,7
weiblich	39,4	38,9	39,2	39,2	39,2	39,1	38,3	38,6	39,7	40,0	41,2	41,2
15 - 25	37,7	35,5	39,5	36,4	37,6	37,1	36,4	37,0	35,7	38,2	37,6	37,8
25 - 45	70,2	70,1	70,2	71,4	71,0	70,8	68,7	67,7	67,3	67,6	70,4	70,1
45 - 65	50,6	50,1	49,9	50,0	50,0	50,5	50,7	51,4	54,5	55,5	57,6	58,8
15 - 65	57,6	56,6	57,1	57,3	57,2	57,1	55,9	55,9	57,0	58,1	59,9	60,3

1 Anteil der Erwerbstätigen an der Bevölkerung je Geschlecht und Altersgruppe

2 Jahresdurchschnitt

3 ZB 3 Bevölkerung in Berlin im März/April/Mai der Jahre 1997 bis 2008 nach Quelle des überwiegenden Lebensunterhaltes

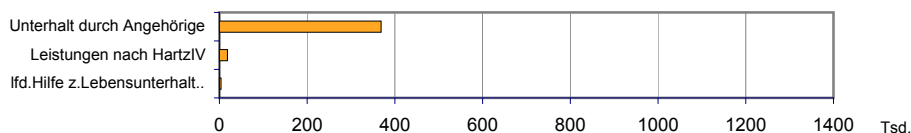
Überwiegender Lebensunterhalt durch ...	1997	1998	1999	2000	2001	2002	2003	2004	2005 ¹	2006 ¹	2007 ¹	2008 ¹
	1 000											
Erwerbstätigkeit	1 470,2	1 408,4	1 395,9	1 398,5	1 387,5	1 367,4	1 335,5	1 327,8	1 355,9	1 350,8	1 385,8	1 403,2
Arbeitslosengeld /-hilfe;ALG I,II	212,7	231,8	222,0	209,6	213,5	233,4	275,5	284,8	377,9	412,5	51,7	44,5
Leistungen nach Hartz IV ²	379,1	373,9
Rente, Pension	680,3	716,1	734,8	766,1	773,2	771,8	786,4	777,7	757,5	765,2	777,1	798,4
Eigenes Vermögen, Vermietung, Pacht	17,4	17,5	17,0	18,9	18,3	19,2	19,9	20,0	18,7	19,2	20,6	21,9
Unterhalt durch Eltern, Ehegatten usw.	817,5	789,7	764,7	748,1	753,0	757,9	727,9	718,8	731,9	692,8	684,3	683,0
Soz.hilfe/lfd.Hilfe z.L.unterhalt	171,0	186,0	184,4	173,7	165,1	160,1	171,5	172,7	78,5	79,9	36,1	29,6
Elterngeld/Erziehungsgeld	14,1	14,6
Sonstige Unterstützung	83,4	68,8	74,8	69,6	73,3	79,3	75,0	85,2	70,1	74,8	58,8	55,0
Insgesamt	3 452,5	3 418,1	3 393,5	3 384,5	3 383,8	3 389,1	3 391,7	3 386,9	3 390,4	3 395,2	3 407,7	3 424,1
darunter weiblich												
Erwerbstätigkeit	661,8	641,3	638,8	639,5	635,0	630,6	621,5	624,2	650,9	640,3	654,4	665,6
Arbeitslosengeld /-hilfe;ALG I,II	96,5	98,7	89,6	82,8	86,0	88,9	107,7	108,7	163,3	183,7	21,4	21,9
Leistungen nach Hartz IV ²	172,1	174,5
Rente, Pension	425,3	442,2	447,0	462,6	463,8	457,8	467,5	459,7	442,8	448,4	449,7	456,6
Eigenes Vermögen, Vermietung, Pacht	7,5	7,8	7,8	7,0	8,2	7,3	7,2	8,6	6,7	6,8	9,2	9,7
Unterhalt durch Eltern, Ehegatten usw.	455,3	439,8	430,5	420,1	422,7	419,0	399,2	396,2	394,3	372,1	368,9	366,1
Soz.hilfe/lfd.Hilfe z.L.unterh.	90,4	90,6	90,8	88,7	84,5	88,6	93,0	89,3	40,4	41,5	20,0	13,1
Elterngeld/Erziehungsgeld	13,5	13,4
Sonstige Unterstützung	44,3	40,9	41,9	40,1	39,0	48,5	44,4	50,2	37,9	43,6	31,2	27,1
Zusammen	1 781,0	1 761,3	1 746,4	1 740,8	1 739,3	1 740,7	1 740,4	1 736,9	1 736,4	1 736,4	1 740,5	1 748,1

1 Jahresdurchschnitt

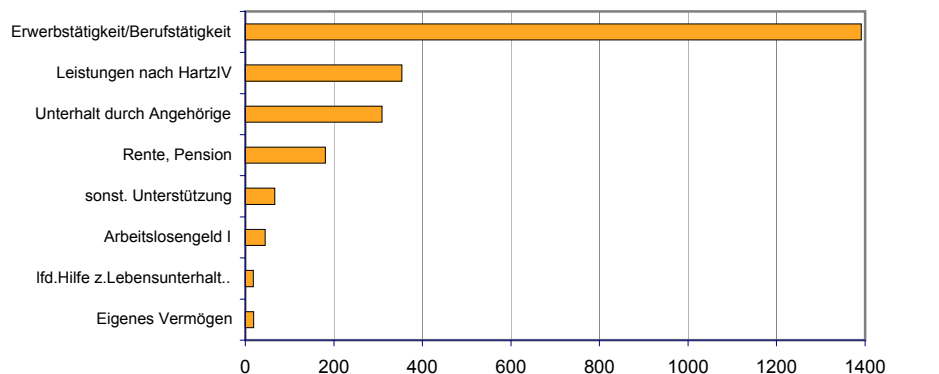
2 Leistungen nach Hartz IV (ALG II, Sozialgeld)

4 Bevölkerung in Berlin im Jahr 2008 nach d. Quelle des überwiegenden Lebensunterhaltes und Altersjahren

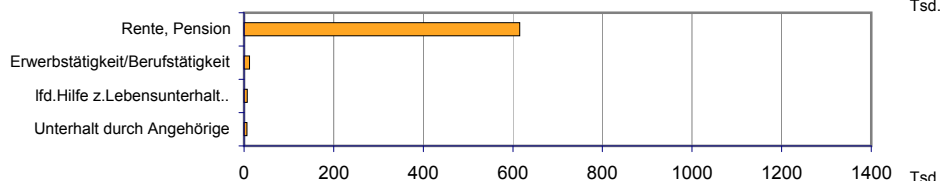
unter 15 Jahre



15 bis unter 65 Jahre



65 Jahre und älter



**5 ZB 4 Bevölkerung in Berlin im März/April/Mai der Jahre 1997 bis 2008
nach monatlichem Nettoeinkommen**

Nettoeinkommen von ... bis unter ... EUR ... ab 2002	1997	1998	1999	2000	2001	2002	2003	2004	2005 ¹	2006 ¹	2007 ¹	2008 ¹
	1 000											
Bevölkerung insgesamt	3 452,5	3 418,1	3 393,5	3 384,5	3 383,8	3 389,1	3 391,7	3 386,9	3 390,4	3 395,2	3 407,7	3 424,1
darunter mit Einkommen ...												
unter 307 unter 300	287,1	278,5	261,2	236,9	236,6	219,8	224,0	221,5	183,2	165,1	152,0	139,2
307 - 511 300 - 500	295,8	270,8	242,3	234,0	224,2	193,7	222,6	226,7	241,3	204,8	221,2	216,8
511 - 716 500 - 700	360,8	374,8	385,6	370,9	379,9	362,1	385,4	399,1	391,1	365,9	343,6	355,8
716 - 920 700 - 900	340,3	342,1	335,0	334,8	339,9	330,4	330,3	337,3	362,9	400,8	387,1	366,2
920 - 1 125 900 - 1 100	388,1	387,5	377,8	374,9	369,1	341,3	340,6	354,7	351,8	364,4	372,7	368,5
1 125 - 1 278 1 100 - 1 300	289,1	293,9	296,3	308,6	295,7	344,3	338,2	324,6	310,7	329,8	327,6	337,3
1 278 - 1 534 1 300 - 1 500	305,3	313,8	311,5	325,5	320,6	271,4	262,9	251,7	256,9	267,8	277,5	279,8
1 534 - 1 790 1 500 - 1 700	179,4	174,9	198,8	205,3	216,9	199,1	188,7	183,5	186,1	183,0	199,0	200,8
1 790 - 2 045 1 700 - 2 000	102,0	108,4	110,2	116,7	120,4	167,5	166,7	163,3	173,5	182,9	183,1	198,1
2 045 und mehr 2 000 und mehr	235,7	250,7	271,1	289,9	301,8	365,8	363,2	371,3	373,4	392,3	410,3	423,3
kein Einkommen	665,3	619,6	603,6	586,9	579,1	593,6	569,1	553,1	559,5	538,2	533,5	538,2
durchschnittliches monatliches Nettoeinkommen in EUR ²												
unteres Quantil	225	275	300	325	325	325	350	375	375	450	450	450
oberes Quantil	1 250	1 275	1 325	1 350	1 375	1 425	1 400	1 400	1 400	1 425	1 450	1 475

¹ Jahresdurchschnitt

² Der Wert wurde aus den gruppierten monatlichen Nettoeinkommen berechnet (Median).

**6 ZE 1 Erwerbstätige in Berlin im März/April/Mai der Jahre 1997 bis 2008
nach ausgewählten Wirtschaftsbereichen¹ und Geschlecht**

Ausgewählte Wirtschaftsbereiche	1997	1998	1999	2000	2001	2002	2003	2004	2005 ²	2006 ²	2007 ²	2008 ²
	1 000											
Erwerbstätige insgesamt	1 531,3	1 476,7	1 472,6	1 472,1	1 467,8	1 450,1	1 416,3	1 407,7	1 434,2	1 456,9	1 504,3	1 512,0
Öffentliche und private												
Dienstleistungen	409,2	395,7	396,7	392,4	409,2	416,3	408,4	424,9	442,1	452,2	464,2	465,9
Handel und Gastgewerbe	247,7	244,6	233,3	244,4	243,5	239,4	240,8	235,7	245,5	249,4	260,1	261,5
Verarbeitendes Gewerbe	189,4	182,6	189,9	178,2	167,5	162,4	153,6	149,3	150,2	145,1	154,1	155,0
Öffentliche Verwaltung	181,0	167,4	178,9	168,0	165,2	160,0	149,3	141,6	141,1	140,1	133,7	135,6
Baugewerbe	149,1	137,6	121,9	120,0	115,8	98,8	92,8	84,9	74,3	81,0	77,3	86,1
darunter weiblich												
Öffentliche und private												
Dienstleistungen	264,4	260,4	256,5	250,1	258,3	267,1	266,0	275,0	282,8	284,2	291,1	291,6
Handel und Gastgewerbe	124,5	121,8	120,3	123,5	124,4	119,7	121,3	117,6	120,0	122,5	126,4	134,2
Verarbeitendes Gewerbe	58,6	58,4	60,0	53,7	50,3	50,3	46,5	48,2	49,1	50,4	48,2	46,3
Öffentliche Verwaltung	91,3	85,7	87,6	86,0	83,5	79,2	76,0	71,1	71,5	72,6	70,0	73,2
Baugewerbe	18,1	18,3	15,2	14,6	14,9	13,5	11,1	10,7	8,9	7,5	9,7	9,5

¹ nach der Klassifikation der Wirtschaftszweige, Ausgabe 2003 (WZ 2003) Tiefengliederung für den Mikrozensus

² Jahresdurchschnitt

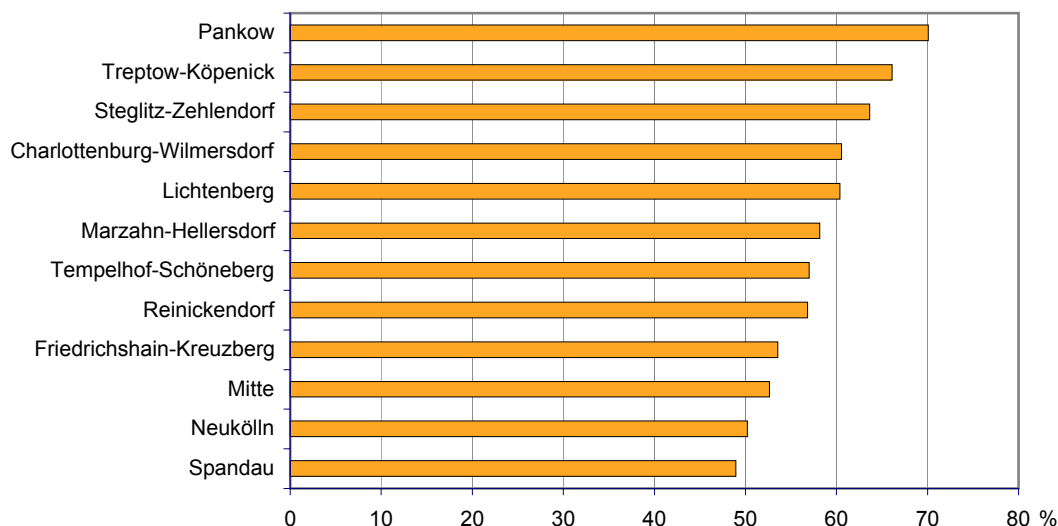
7 B 1 Bevölkerung in Berlin im Jahr 2008 nach Bezirken, Geschlecht und Quelle des überwiegenden Lebensunterhaltes

Bezirk	Ins-gesamt	Davon Lebensunterhalt durch ...					
		Erwerbs-tätigkeit	Arbeits-losen-geld I	Leistungen nach Hartz IV ¹	Rente, Pension	Unterhalt durch Eltern, Ehegatten	sonstige Unter-stützung ²
Mitte	328,9	124,4	/	54,0	59,3	72,7	15,6
Friedrichshain-Kreuzberg	268,6	116,5	/	41,8	33,4	55,7	16,6
Pankow	365,2	186,2	/	26,8	69,7	67,2	10,6
Charlottenburg-Wilmersdorf	317,4	138,9	/	25,7	72,0	64,8	12,0
Spandau	224,0	72,6	/	32,4	63,6	47,0	6,5
Steglitz-Zehlendorf	290,9	120,4	/	14,5	77,2	66,8	9,9
Tempelhof-Schöneberg	332,3	133,0	/	28,9	81,5	69,2	15,9
Neukölln	307,5	104,5	/	49,6	74,0	66,1	9,4
Treptow-Köpenick	238,7	99,0	/	17,7	76,6	37,7	5,0
Marzahn-Hellersdorf	249,6	108,1	/	32,2	52,0	47,3	5,5
Lichtenberg	258,8	107,6	5,6	26,2	66,2	43,8	9,4
Reinickendorf	242,2	92,0	/	24,3	72,9	44,9	/
Insgesamt	3 424,1	1 403,2	44,5	373,9	798,4	683,0	121,1
darunter weiblich							
Mitte	156,1	53,1	/	26,5	31,9	36,6	6,9
Friedrichshain-Kreuzberg	130,0	53,4	/	18,6	17,7	30,1	8,0
Pankow	186,9	89,1	/	11,3	41,7	35,1	6,5
Charlottenburg-Wilmersdorf	168,0	68,8	/	11,6	42,6	34,9	7,6
Spandau	117,5	36,0	/	16,5	34,7	25,2	/
Steglitz-Zehlendorf	154,6	59,6	/	5,7	44,3	37,9	6,0
Tempelhof-Schöneberg	169,3	60,8	/	13,0	47,6	38,8	7,2
Neukölln	157,5	49,1	/	23,6	42,5	36,1	/
Treptow-Köpenick	127,0	48,3	/	9,6	44,4	21,0	/
Marzahn-Hellersdorf	125,7	52,9	/	14,6	29,5	24,1	/
Lichtenberg	135,0	52,4	/	12,8	39,7	22,4	5,3
Reinickendorf	120,4	42,1	/	10,8	39,8	23,9	/
Zusammen	1 748,1	665,6	21,9	174,5	456,6	366,1	63,4

¹ Leistungen nach Hartz IV (ALG II, Sozialgeld)

² Sonstige Unterstützungen (z.B. BAföG, Vorruhestandsgeld, Stipendium, Pflegeversicherung, Asylbewerberleistungen), laufende Hilfe zum Lebensunterhalt, Grundsicherung im Alter und bei Erwerbsminderung u. a. Hilfen in besonderen Lebenslagen (z.B. Eingliederungshilfe, Hilfe zur Pflege), eignes Vermögen, Elterngeld/Erziehungsgeld

8 Anteil der Personen mit überwiegendem Lebensunterhalt aus Erwerbstätigkeit in Berlin im Jahr 2008 an den 15- bis 65-jährigen der Bezirke



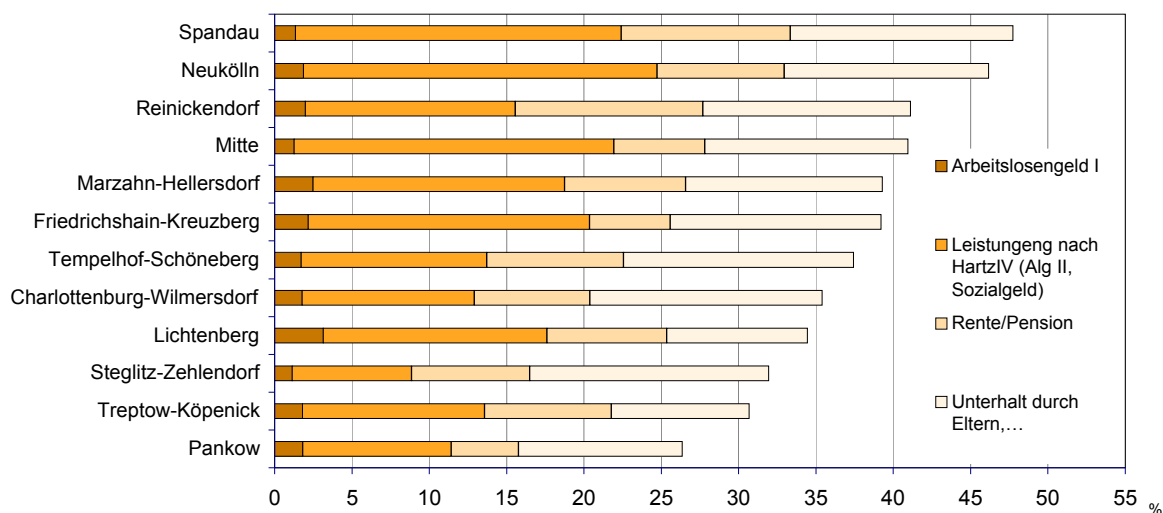
9 B 2 Bevölkerung in Berlin im Jahr 2008 nach Quelle des überwiegenden Lebensunterhaltes, Geschlecht und monatlichem Nettoeinkommen

Überwiegender Lebensunterhalt durch ...	Ins-gesamt	Darunter mit Nettoeinkommen von ... bis unter ... EUR							Ohne Ein-kommen	
		unter 500	500 - 700	700 - 900	900 - 1 100	1 100 - 1 300	1 300 - 1 500	1 500 und mehr		
1 000										
Erwerbstätigkeit	1 403,2	80,3	81,6	124,4	177,4	175,3	162,0	601,3	/	
Arbeitslosengeld I	44,5	/	10,2	10,4	8,6	/	/	/	-	
Leistungen nach Hartz IV ¹	373,9	104,9	118,8	74,9	36,4	19,1	11,2	8,6	-	
Rente, Pension	798,4	52,4	79,7	123,0	127,7	129,1	99,2	187,5	-	
Unterhalt durch Eltern, ...	683,0	87,3	31,9	15,2	5,9	/	/	/	537,2	
Eigenes Vermögen, Vermietung usw.	21,9	/	/	/	/	/	/	6,6	/	
Eltern/Erziehungsgeld	14,6	/	/	/	/	/	/	/	-	
Sonstige Unterstützung ²	84,6	19,8	27,9	13,2	6,9	/	/	11,2	-	
Insgesamt	3 424,1	356,0	355,8	366,2	368,5	337,3	279,8	822,2	538,2	
Männlich										
Erwerbstätigkeit	737,6	35,5	37,2	55,9	82,8	87,3	77,8	361,1	-	
Arbeitslosengeld I	22,6	/	/	6,2	/	/	/	/	-	
Leistungen nach Hartz IV ¹	199,5	51,6	74,2	41,1	17,4	8,3	/	/	-	
Rente, Pension	341,8	9,8	19,6	42,6	52,2	59,8	48,8	109,0	-	
Unterhalt durch Eltern, ...	316,9	35,2	14,9	8,2	/	/	/	/	255,2	
Eigenes Vermögen, Vermietung usw.	12,2	/	/	/	/	/	/	/	-	
Eltern/Erziehungsgeld	/	/	/	/	/	-	-	/	-	
Sonstige Unterstützung ²	44,3	11,7	13,0	7,5	/	/	/	6,3	-	
Zusammen	1 676,1	147,9	165,9	163,7	163,8	160,8	134,0	484,9	255,2	
Weiblich										
Erwerbstätigkeit	665,6	44,8	44,5	68,4	94,6	88,0	84,3	240,2	/	
Arbeitslosengeld I	21,9	/	5,3	/	/	/	/	/	-	
Leistungen nach Hartz IV ¹	174,5	53,2	44,7	33,8	19,0	10,8	7,3	5,6	-	
Rente, Pension	456,6	42,6	60,0	80,4	75,5	69,3	50,4	78,5	-	
Unterhalt durch Eltern, ...	366,1	52,1	17,0	6,9	/	/	/	/	282,0	
Eigenes Vermögen, Vermietung usw.	9,7	/	/	/	/	/	/	/	/	
Eltern/Erziehungsgeld	13,4	/	/	/	/	/	/	/	-	
Sonstige Unterstützung ²	40,3	8,1	14,9	5,7	/	/	/	/	-	
Zusammen	1 748,1	208,1	190,0	202,5	204,7	176,6	145,9	337,4	282,9	

¹ Leistungen nach Hartz IV (ALG II, Sozialgeld)

² Sonstige Unterstützungen (z.B. BAföG, Vorruhestandsgeld, Stipendium, Pflegeversicherung, Asylbewerberleistungen), laufende Hilfe zum Lebensunterhalt, Grundsicherung im Alter und bei Erwerbsminderung u. a. Hilfen in besonderen Lebenslagen (z.B. Eingliederungshilfe, Hilfe zur Pflege), eignes Vermögen, Elterngeld/Erziehungsgeld

10 Anteile der Personen mit überwiegendem Lebensunterhalt aus Arbeitslosengeld I, Hartz IV, Rente/Pension und Unterhalt durch Angehörige in Berlin im Jahr 2008 an den 15- bis 65-jährigen der Bezirke



11 B 3 Bevölkerung in Berlin im Jahr 2008 nach Bezirken, Geschlecht, Staatsangehörigkeit und Beteiligung am Erwerbsleben

Bezirk	Ins- gesamt	Davon						Darunter Aus- länder
		Erwerbspersonen			Nichterwerbspersonen			
		zu- sammen	Erwerbs- tätige	Erwerbs- lose	zu- sammen	darunter überwiegender Lebensunterhalt durch ...		
						Rente	Hartz IV ¹	
1 000								
Mitte	328,9	163,9	131,8	32,1	165,0	58,6	23,4	99,4
Friedrichshain-Kreuzberg	268,6	159,4	131,7	27,7	109,3	31,9	12,8	68,0
Pankow	365,2	220,0	196,7	23,2	145,3	68,3	6,6	20,7
Charlottenburg-Wilmersdorf	317,4	170,6	148,0	22,6	146,8	70,3	7,1	61,5
Spandau	224,0	98,0	79,0	18,9	126,1	63,0	12,1	27,4
Steglitz-Zehlendorf	290,9	139,7	126,6	13,1	151,2	74,0	/	24,5
Tempelhof-Schöneberg	332,3	169,9	145,4	24,5	162,4	79,9	7,2	50,9
Neukölln	307,5	147,5	116,6	30,9	160,0	72,8	16,8	63,4
Treptow-Köpenick	238,7	119,1	105,6	13,5	119,5	74,4	/	5,2
Marzahn-Hellersdorf	249,6	141,8	118,8	23,0	107,8	50,5	9,6	10,4
Lichtenberg	258,8	138,9	116,4	22,5	119,9	64,0	5,7	19,7
Reinickendorf	242,2	112,6	95,3	17,3	129,6	71,8	9,7	25,7
Insgesamt	3 424,1	1 781,3	1 512,0	269,3	1 642,8	779,2	119,6	476,9
Männlich	1 676,1	948,1	791,1	157,0	728,0	332,2	50,8	249,6
Weiblich	1 748,1	833,3	721,0	112,3	914,8	447,0	68,8	227,2
Deutsche	2 947,3	1 529,1	1 332,5	196,6	1 418,2	738,8	76,2	x
Ausländer	476,9	252,2	179,5	72,7	224,6	40,4	43,4	x

¹ Leistungen nach Hartz IV (ALG II, Sozialgeld)

12 B 4 Bevölkerung in Berlin im Jahr 2008 nach Bezirken, Geschlecht, Staatsangehörigkeit und Familienstand

Bezirk	Ins- gesamt	Darunter Familienstand			
		ledig	verheiratet	verwitwet	geschieden
		1 000			
Mitte	328,9	170,8	113,7	14,2	30,1
Friedrichshain-Kreuzberg	268,6	171,7	64,8	9,4	21,0
Pankow	365,2	205,3	104,2	21,2	33,5
Charlottenburg-Wilmersdorf	317,4	144,3	114,6	21,7	35,2
Spandau	224,0	91,3	93,1	16,3	23,3
Steglitz-Zehlendorf	290,9	116,8	126,0	21,0	26,9
Tempelhof-Schöneberg	332,3	149,8	131,8	20,1	29,4
Neukölln	307,5	137,0	122,4	20,3	27,7
Treptow-Köpenick	238,7	97,3	100,5	17,2	23,3
Marzahn-Hellersdorf	249,6	102,4	105,7	12,8	28,7
Lichtenberg	258,8	119,7	94,0	19,1	25,2
Reinickendorf	242,2	93,9	107,9	19,6	20,7
Insgesamt	3 424,1	1 600,2	1 278,6	212,8	325,1
Männlich	1 676,1	859,0	639,8	39,7	131,1
Weiblich	1 748,1	741,2	638,9	173,1	194,0
Deutsche	2 947,3	1 400,0	1 060,6	197,6	283,8
Ausländer	476,9	200,2	218,0	15,3	41,2

13 B 5 Bevölkerung in Berlin im Jahr 2008 nach Bezirken, Geschlecht, Staatsangehörigkeit und monatlichem Nettoeinkommen

Bezirk	Ins- gesamt	Darunter Monatliches Nettoeinkommen von ... bis unter ... EUR							Ohne Ein- kommen	Mittleres Pro-Kopf- Ein- kommen ¹ EUR
		unter 500	500 - 700	700 - 900	900 - 1 100	1 100 - 1 300	1 300 - 1 500	1 500 und m.		
		1 000								
Mitte	328,9	50,0	38,5	37,4	29,3	30,5	20,6	66,0	56,6	800
Friedrichshain-Kreuzberg	268,6	32,2	45,4	38,6	28,6	23,0	15,7	49,0	36,0	800
Pankow	365,2	35,6	38,6	37,6	38,8	36,6	33,9	100,6	43,6	1 050
Charlottenburg-Wilmersdorf	317,4	25,5	29,9	29,9	28,7	25,4	22,2	105,9	49,9	1 075
Spandau	224,0	26,0	19,8	22,4	24,2	23,2	18,7	49,2	40,6	925
Steglitz-Zehlendorf	290,9	25,1	15,3	23,7	25,8	25,4	23,2	99,5	52,8	1 125
Tempelhof-Schöneberg	332,3	34,2	32,6	31,7	30,8	29,1	26,1	93,1	54,9	975
Neukölln	307,5	32,1	36,1	33,4	35,1	30,6	26,4	56,7	57,1	875
Treptow-Köpenick	238,7	16,5	20,9	27,4	34,1	28,7	26,5	51,4	33,1	1 025
Marzahn-Hellersdorf	249,6	28,7	29,1	29,6	32,5	26,8	21,0	43,2	38,8	900
Lichtenberg	258,8	23,2	26,5	32,1	38,0	34,9	25,6	41,8	36,8	950
Reinickendorf	242,2	27,0	23,1	22,3	22,8	23,2	20,1	65,8	37,9	1 000
Insgesamt	3 424,1	356,0	355,8	366,2	368,5	337,3	279,8	822,2	538,2	950
Männlich	1 676,1	147,9	165,9	163,7	163,8	160,8	134,0	484,9	255,2	1 025
Weiblich	1 748,1	208,1	190,0	202,5	204,7	176,6	145,9	337,4	282,9	900
Deutsche	2 947,3	267,0	283,3	305,2	319,6	306,9	258,3	761,6	445,4	1 000
Ausländer	476,9	89,1	72,5	61,0	48,9	30,4	21,6	60,6	92,8	650

¹ Der Wert wurde aus den gruppierten monatlichen Nettoeinkommen berechnet (Median).

14 B 6 Bevölkerung in Berlin im Jahr 2008 nach Altersgruppen und monatlichem Nettoeinkommen

Alter von ... bis unter ... Jahren	Ins- gesamt	Darunter Monatliches Nettoeinkommen von ... bis unter ... EUR							Ohne Ein- kommen	Mittleres Pro-Kopf- Ein- kommen ¹ EUR
		unter 500	500 - 700	700 - 900	900 - 1 100	1 100 - 1 300	1 300 - 1 500	1 500 und m.		
		1 000								
unter 15	394,8	50,2	/	-	/	/	/	/	341,1	-
15 - 20	170,8	50,7	10,8	/	/	/	/	/	102,2	-
20 - 25	225,6	54,8	53,5	34,1	26,0	14,9	9,4	7,9	25,0	625
25 - 30	271,8	33,2	52,0	39,1	37,9	32,2	23,7	45,1	8,7	925
30 - 35	228,7	18,1	26,2	28,4	26,0	23,8	24,2	73,5	8,3	1 150
35 - 40	265,2	21,3	25,1	25,8	30,6	30,2	26,9	97,8	7,5	1 250
40 - 45	301,5	20,2	32,0	31,2	32,9	33,2	30,2	114,5	7,3	1 275
45 - 50	261,1	17,0	25,4	28,5	33,9	26,4	23,7	98,4	7,8	1 225
50 - 55	227,5	19,2	22,5	28,6	27,5	20,0	18,9	83,6	7,2	1 200
55 - 60	225,6	17,2	24,4	29,8	27,6	22,7	19,7	72,4	11,8	1 125
60 - 65	205,2	14,1	26,8	30,6	26,6	26,1	18,2	54,7	8,2	1 075
65 - 70	236,3	16,7	22,7	39,1	37,7	37,6	23,5	57,3	/	1 100
70 - 75	183,9	12,6	18,9	26,2	27,7	31,7	26,9	39,3	/	1 150
75 und älter	226,2	10,8	14,8	21,4	32,6	37,4	34,2	74,4	/	1 275
Insgesamt	3 424,1	356,0	355,8	366,2	368,5	337,3	279,8	822,2	538,2	950

¹ Der Wert wurde aus den gruppierten monatlichen Nettoeinkommen berechnet (Median).

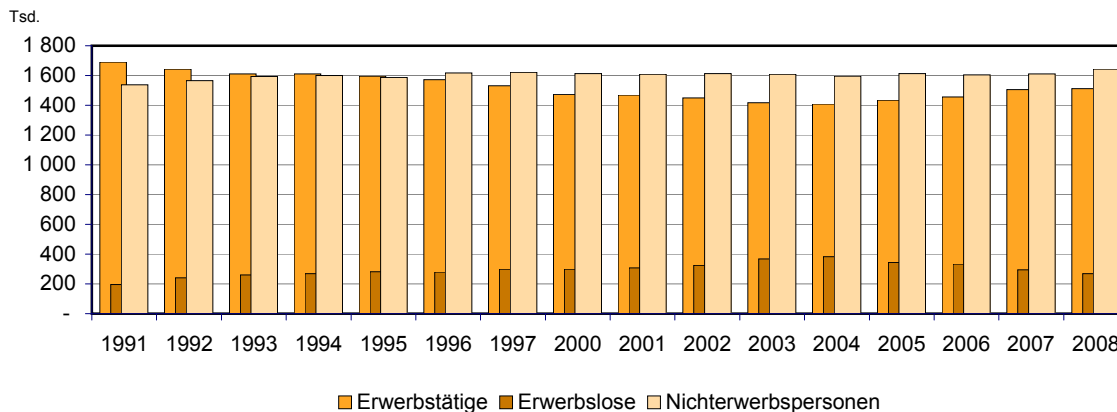
15 B 7 Bevölkerung in Berlin im Jahr 2008 nach Geschlecht, Altersgruppen, Staatsangehörigkeit, Erwerbsstatus und Quelle des überwiegenden Lebensunterhaltes

Alter von ... bis unter ... Jahren	Insgesamt	Davon Lebensunterhalt durch ...					
		Erwerbstätigkeit	Arbeitslosengeld I	Leistungen nach Hartz IV ¹	Rente, Pension	Unterhalt durch Eltern, Ehegatten etc.	sonstige Unterstützung ²
1 000							
Insgesamt	3 424,1	1 403,2	44,5	373,9	798,4	683,0	121,1
unter 25	791,1	131,2	5,2	62,1	5,2	554,0	33,5
25 - 35	500,5	318,8	9,6	82,4	/	51,0	35,6
35 - 45	566,8	411,2	11,6	89,5	10,1	25,3	19,0
45 - 55	488,6	339,3	8,0	81,4	27,8	21,4	10,8
55 - 65	430,8	190,7	10,2	56,8	136,5	25,1	11,5
65 und älter	646,4	12,0	-	/	615,6	6,2	10,8
darunter weiblich	1 748,1	665,6	21,9	174,5	456,6	366,1	63,4
unter 25	390,0	64,8	/	31,6	/	273,7	16,0
25 - 35	248,8	149,9	5,1	40,5	/	30,9	21,2
35 - 45	272,0	189,2	5,9	41,6	5,3	19,2	10,8
45 - 55	236,6	162,8	/	34,3	16,0	16,0	/
55 - 65	226,6	94,8	5,4	25,7	74,9	20,3	5,6
65 und älter	374,1	/	-	/	357,2	5,9	6,1
darunter Ausländer	476,9	161,6	7,7	113,7	41,5	118,8	33,6
unter 25	117,7	12,5	/	16,2	/	78,4	9,7
25 - 35	106,1	49,4	/	27,9	/	17,2	9,8
35 - 45	106,1	55,6	/	31,6	/	10,1	5,4
45 - 55	61,2	28,4	/	20,8	/	7,0	/
55 - 65	56,7	15,0	/	16,1	16,4	5,3	/
65 und älter	29,1	/	-	/	22,3	/	/
Erwerbspersonen	1 781,3	1 399,5	37,6	254,4	19,1	44,7	26,0
Erwerbstätige	1 512,0	1 399,5	/	49,8	17,3	23,0	19,1
Erwerbslose	269,3	-	34,3	204,6	/	21,8	6,9
Nichterwerbspersonen	1 642,8	/	6,9	119,6	779,2	638,3	95,2
darunter weiblich							
Erwerbspersonen	833,3	662,8	18,0	105,7	9,6	23,0	14,3
Erwerbstätige	721,0	662,8	/	23,0	8,3	13,0	11,6
Erwerbslose	112,3	-	15,7	82,7	/	10,0	/
Nichterwerbspers.	914,8	/	/	68,8	447,0	343,1	49,1

¹ Leistungen nach Hartz IV (ALG II, Sozialgeld)

² Sonstige Unterstützungen (z.B. BAföG, Vorruhestandsgeld, Stipendium, Pflegeversicherung, Asylbewerberleistungen), laufende Hilfe zum Lebensunterhalt, Grundsicherung im Alter und bei Erwerbsminderung u. a. Hilfen in besonderen Lebenslagen (z.B. Eingliederungshilfe, Hilfe zur Pflege), eignes Vermögen, Elterngeld/Erziehungsgeld

16 Bevölkerung in Berlin im März/April/Mai der Jahre 1991 bis 2008 nach Stellung im Erwerbsleben

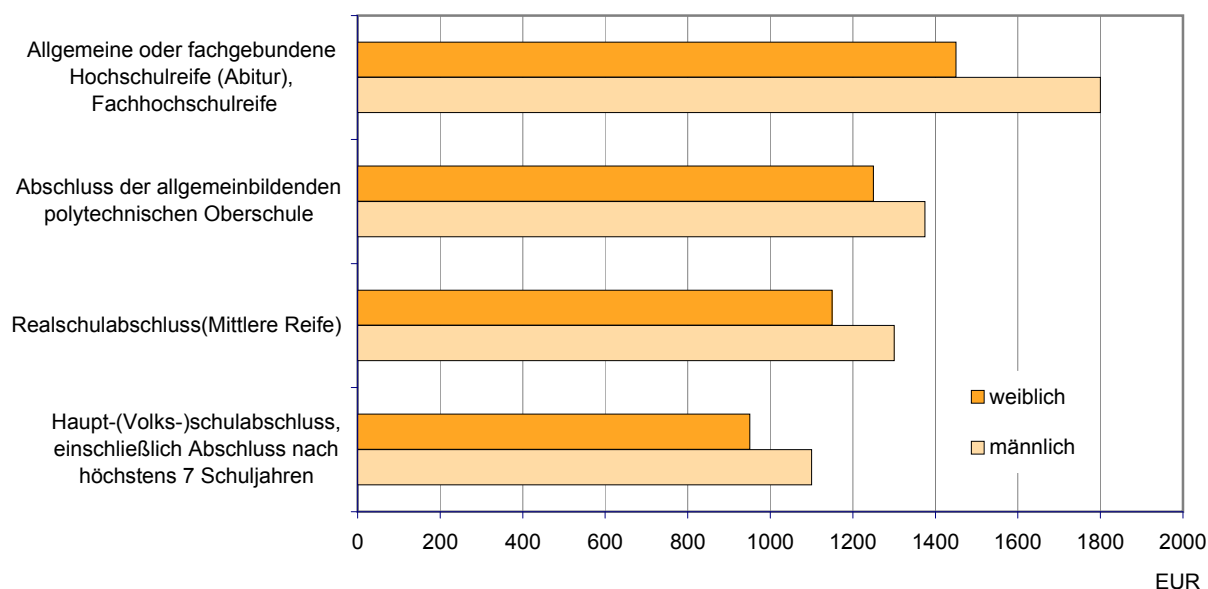


17 B 9 Bevölkerung in Berlin im Jahr 2008 nach Bezirken, Geschlecht, Staatsangehörigkeit und allgemeinem Schulabschluss

Bezirk	Ins- gesamt	Davon						ohne Schul- abschluss	noch nicht schulpflichtig, Schüler, ohne Angabe
		mit all- gemeinem Schul- abschluss	mit Abschluss der ...						
			Haupt-/ Volks- schule ¹	Polytechn. Oberschule d.ehem.DDR	Real- schule	Fachhoch- schulreife, Abitur			
1 000									
Mitte	328,9	235,8	67,0	11,0	46,7	111,1	33,5	59,5	
Friedrichshain-Kreuzberg	268,6	210,9	45,6	12,3	33,9	119,1	19,9	37,8	
Pankow	365,2	307,9	48,8	64,6	41,9	152,6	/	54,3	
Charlottenburg-Wilmersdorf	317,4	263,9	52,1	/	62,3	146,0	11,7	41,8	
Spandau	224,0	171,4	69,7	/	58,7	39,1	15,4	37,2	
Steglitz-Zehlendorf	290,9	236,3	57,9	/	61,3	113,4	7,1	47,5	
Tempelhof-Schöneberg	332,3	272,0	83,1	/	75,0	109,6	12,6	47,7	
Neukölln	307,5	227,1	97,5	/	56,9	67,8	28,4	52,0	
Treptow-Köpenick	238,7	205,9	51,7	48,9	36,5	68,8	/	30,5	
Marzahn-Hellersdorf	249,6	207,3	46,4	71,3	39,5	50,1	/	38,2	
Lichtenberg	258,8	218,8	65,3	54,4	36,8	62,3	5,3	34,7	
Reinickendorf	242,2	196,6	67,1	/	67,0	59,4	10,3	35,3	
Insgesamt	3 424,1	2 753,9	752,2	285,8	616,6	1 099,3	153,9	516,3	
Männlich	1 676,1	1 338,2	348,2	139,0	279,0	572,0	73,1	264,8	
Weiblich	1 748,1	1 415,7	404,0	146,8	337,6	527,3	80,9	251,5	
Deutsche	2 947,3	2 441,5	662,5	284,4	554,5	940,1	67,2	438,6	
Ausländer	476,9	312,4	89,7	/	62,1	159,2	86,7	77,7	

¹ Einschließlich Abschluß nach höchstens 7 Schuljahren

18 Mittleres monatliches Nettoeinkommen der Erwerbstätigen in Berlin im Jahr 2008 nach ausgewählten Schulabschlüssen



19 B 9.1 Bevölkerung in Berlin im Jahr 2008 nach Altersgruppen, allgemeinem Schulabschluss und beruflichem Abschluss

Alter von ... bis unter ... Jahren	Ins- gesamt	Davon						
		mit all- gemeinem Schul- abschluss	mit Abschluß der ...				ohne Schul- abschluss	noch nicht schulpflichtig, Schüler, ohne Angabe
			Haupt-/ Volks- schule ¹	Polytechn. Oberschule d.ehem.DDR	Real- schule	Fachhoch- schulreife, Abitur		
1 000								
unter 25	791,1	260,2	45,1	–	92,7	122,4	17,7	513,2
25 - 45	1 067,3	1 009,7	145,5	105,7	246,0	512,5	56,2	/
45 - 65	919,4	866,4	214,9	161,3	176,6	313,5	52,0	/
65 und älter	646,4	617,7	346,8	18,9	101,2	150,8	28,1	/
Insgesamt	3 424,1	2 753,9	752,2	285,8	616,6	1 099,3	153,9	516,3

1 Einschließlich Abschluß nach höchstens 7 Schuljahren

Alter von ... bis unter ... Jahren	Ins- gesamt	Davon					
		mit berufsbildendem bzw. Hochschulabschluss				ohne beruflichen Aus- bildungs- abschluss	Personen unter 15 Jahren, ohne Angabe
		Lehr-/ Anlern- aus- bildung ¹	Fach- schul- ab- schluss ²	Fach- hoch- schulab- schluss ³	Hoch- schul- ab- schluss ⁴		
1 000							
unter 25	791,1	61,5	/	/	/	324,3	394,9
25 - 45	1 067,3	454,4	65,3	69,7	219,4	257,0	/
45 - 65	919,4	441,5	86,8	50,3	178,0	161,2	/
65 und älter	646,4	336,6	62,2	35,9	79,0	132,1	/
Insgesamt	3 424,1	1 294,0	218,1	158,9	480,1	874,5	398,6

1 Anlernausbildung, Berufliches Praktikum, Berufsvorbereitungsjahr, Abschluss einer Lehrausbildung,

Vorbereitungsdienst für den mittleren Dienst in der Öffentlichen Verwaltung, Berufsqualifizierender Abschluss an einer Berufsfachschule/ Kollegschule, Abschluss einer 1jährigen Schule des Gesundheitswesens

2 Meister-/Technikerausbildung oder gleichwertiger Fachschulabschluss,

Abschluss einer 2- oder 3jährigen Schule des Gesundheitswesens, Abschluss einer Fachakademie oder Berufsakademie,

Abschluss einer Verwaltungsfachhochschule, Abschluss der Fachschule der ehemaligen DDR

3 Fachhochschulabschluss, auch Ingenieurschulabschluss (ohne Verwaltungsfachhochschule)

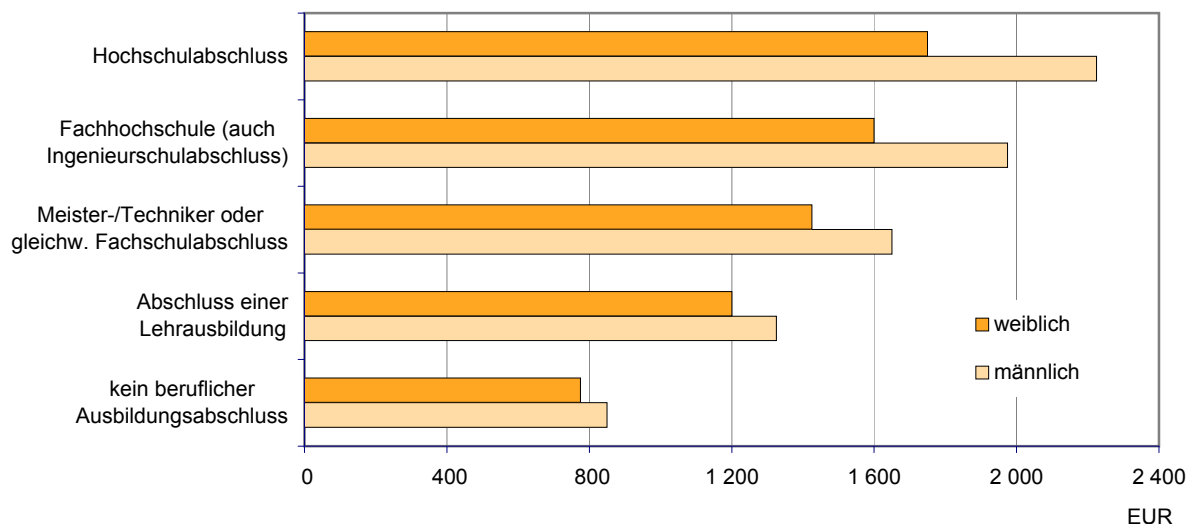
4 Hochschulabschluss, Promotion

20 B 10 Bevölkerung in Berlin im Jahr 2008 nach Bezirken, Geschlecht, Staatsangehörigkeit und beruflichem Ausbildungsabschluss

Bezirk	Ins- gesamt	Davon					
		mit berufsbildendem bzw. Hochschulabschluß				ohne beruflichen Aus- bildungs- abschluss	Personen unter 15 Jahren, ohne Angabe
		Lehr-/ Anlern- aus- bildung ¹	Fach- schul- ab- schluss ²	Fach- hoch- schulab- schluss ³	Hoch- schul- ab- schluss ⁴		
1 000							
Mitte	328,9	86,9	15,0	13,5	47,4	118,5	47,5
Friedrichshain-Kreuzberg	268,6	70,0	15,4	15,3	44,9	94,5	28,5
Pankow	365,2	128,1	31,3	23,2	75,3	65,9	41,4
Charlottenburg-Wilmersdorf	317,4	101,1	18,3	16,0	73,6	77,2	31,3
Spandau	224,0	99,7	12,6	6,9	10,4	67,4	26,9
Steglitz-Zehlendorf	290,9	109,9	15,5	10,6	59,8	57,0	38,1
Tempelhof-Schöneberg	332,3	127,1	15,0	12,1	53,7	88,2	36,4
Neukölln	307,5	117,6	11,2	9,2	24,0	104,1	41,3
Treptow-Köpenick	238,7	105,4	28,4	16,8	25,5	37,6	25,0
Marzahn-Hellersdorf	249,6	117,3	22,7	10,2	23,1	49,7	26,6
Lichtenberg	258,8	117,2	21,4	14,1	21,5	55,8	28,9
Reinickendorf	242,2	113,7	11,3	11,0	20,8	58,6	26,7
Insgesamt	3 424,1	1 294,0	218,1	158,9	480,1	874,5	398,6
Männlich	1 676,1	617,7	96,2	94,6	254,5	408,8	204,2
Weiblich	1 748,1	676,3	121,9	64,3	225,6	465,7	194,4
Deutsche	2 947,3	1 207,7	206,9	140,5	404,5	648,7	339,0
Ausländer	476,9	86,3	11,2	18,4	75,6	225,8	59,6

- 1 Anlernausbildung, Berufliches Praktikum, Berufsvorbereitungsjahr, Abschluss einer Lehrausbildung, Vorbereitungsdienst für den mittleren Dienst in der Öffentlichen Verwaltung, Berufsqualifizierender Abschluss an einer Berufsfachschule/ Kollegschule, Abschluss einer 1jährigen Schule des Gesundheitswesens
- 2 Meister-/Technikerausbildung oder gleichwertiger Fachschulabschluss, Abschluss einer 2- oder 3jährigen Schule des Gesundheitswesens, Abschluss einer Fachakademie oder Berufsakademie, Abschluss einer Verwaltungsfachhochschule, Abschluss der Fachschule der ehemaligen DDR
- 3 Fachhochschulabschluss, auch Ingenieurschulabschluss (ohne Verwaltungsfachhochschule)
- 4 Hochschulabschluss, Promotion

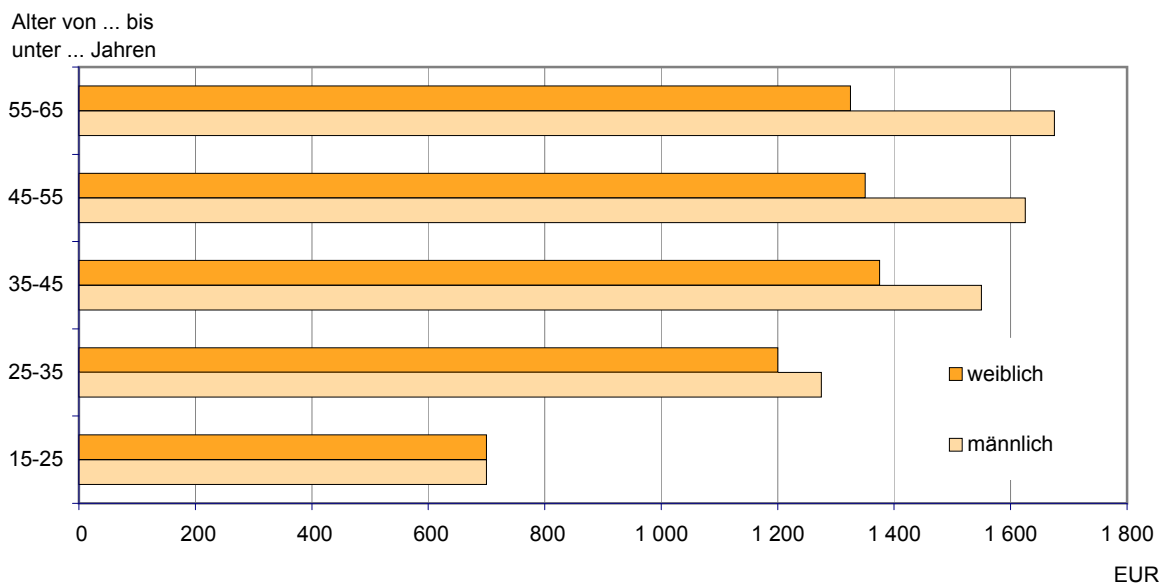
21 Mittleres monatliches Nettoeinkommen der Erwerbstätigen in Berlin im Jahr 2008 nach den beruflichen Abschlüssen



22 E 1 Erwerbstätige in Berlin im Jahr 2008 nach Bezirken, Geschlecht und Altersgruppen

Bezirk	Ins- gesamt	Darunter im Alter von ... bis unter ... Jahren				
		15 - 25	25 - 35	35 - 45	45 - 55	55 - 65
1 000						
Mitte	131,8	15,6	38,2	39,5	23,0	14,0
Friedrichshain-Kreuzberg	131,7	16,1	49,4	37,2	19,6	8,5
Pankow	196,7	20,6	53,2	65,0	38,4	18,0
Charlottenburg-Wilmersdorf	148,0	8,7	32,3	40,4	35,7	26,7
Spandau	79,0	7,9	13,7	25,5	19,2	11,8
Steglitz-Zehlendorf	126,6	7,1	19,6	34,8	33,8	26,5
Tempelhof-Schöneberg	145,4	10,1	30,2	43,6	37,7	22,3
Neukölln	116,6	11,3	29,1	32,7	28,3	14,1
Treptow-Köpenick	105,6	11,5	21,7	30,8	26,2	12,7
Marzahn-Hellersdorf	118,8	14,7	17,9	28,0	38,7	18,5
Lichtenberg	116,4	16,9	24,5	30,0	30,2	14,1
Reinickendorf	95,3	9,3	15,2	25,2	26,6	17,8
Insgesamt	1 512,0	149,8	345,0	432,7	357,6	205,1
darunter weiblich						
Mitte	56,6	7,4	16,0	16,3	9,5	6,7
Friedrichshain-Kreuzberg	62,3	8,2	24,4	17,7	8,2	/
Pankow	95,2	10,1	28,2	29,3	17,9	8,9
Charlottenburg-Wilmersdorf	73,1	/	17,3	18,9	15,9	14,2
Spandau	39,5	/	6,8	12,4	10,6	6,0
Steglitz-Zehlendorf	62,9	/	9,6	17,4	16,0	13,7
Tempelhof-Schöneberg	67,8	5,9	13,8	18,4	19,0	9,8
Neukölln	54,0	6,8	11,2	14,5	14,1	6,8
Treptow-Köpenick	51,8	5,4	10,1	15,1	12,9	7,5
Marzahn-Hellersdorf	57,4	5,9	7,2	14,7	20,3	9,1
Lichtenberg	57,0	8,1	11,7	14,9	14,3	7,8
Reinickendorf	43,4	/	8,0	11,3	11,5	8,2
Zusammen	721,0	74,6	164,4	200,8	170,3	102,1

23 Erwerbstätige in Berlin im Jahr 2008 nach Altersgruppen, Geschlecht und mittlerem monatlichen Nettoeinkommen



24 E 2 Erwerbstätige in Berlin im Jahr 2008 nach Bezirken, Geschlecht und monatlichem Nettoeinkommen

Bezirk	Insgesamt ¹	Darunter mit monatlichem Nettoeinkommen von ... bis unter ... EUR								
		unter 500	500 - 700	700 - 900	900 - 1 100	1 100 - 1 300	1 300 - 1 500	1 500 - 1 700	1 700 - 2 000	2 000 und mehr
1 000										
Mitte	131,8	10,6	10,1	14,7	14,3	18,4	12,9	10,7	11,7	28,4
Friedrichshain-Kreuzberg	131,7	7,2	17,4	19,1	18,5	14,8	11,1	12,9	11,3	19,2
Pankow	196,7	10,1	13,0	18,1	22,3	22,3	24,2	19,2	21,0	46,6
Charlottenburg-Wilmersdorf	148,0	7,9	7,8	12,3	14,2	14,1	13,5	13,7	14,4	49,9
Spandau	79,0	6,3	5,6	7,4	11,2	10,4	9,6	7,5	6,8	14,1
Steglitz-Zehlendorf	126,6	7,0	6,3	9,4	11,9	12,5	12,2	11,1	15,3	40,7
Tempelhof-Schöneberg	145,4	11,3	8,9	13,1	16,8	15,1	12,8	11,7	16,0	39,7
Neukölln	116,6	9,0	10,5	15,2	18,8	13,4	14,0	10,4	8,6	16,6
Treptow-Köpenick	105,6	5,0	5,9	8,0	16,7	12,9	14,1	10,0	12,0	20,9
Marzahn-Hellersdorf	118,8	10,5	9,7	11,7	16,6	16,5	15,7	10,4	10,2	17,5
Lichtenberg	116,4	6,5	7,9	13,4	19,1	21,0	16,6	10,2	9,3	12,3
Reinickendorf	95,3	5,9	5,4	8,3	10,9	12,2	10,0	9,0	10,9	22,6
Insgesamt	1 512,0	97,4	108,5	150,7	191,2	183,7	166,7	136,8	147,5	328,5
Männlich	791,1	44,1	49,2	70,5	88,6	91,1	80,6	71,4	79,8	215,8
Weiblich	721,0	53,3	59,3	80,2	102,6	92,7	86,2	65,4	67,7	112,6

¹ einschließlich Mithelfende Familienangehörige, für die kein Einkommen ausgewiesen wird

25 E 3 Erwerbstätige in Berlin im Jahr 2008 nach Bezirken, Geschlecht, Staatsangehörigkeit und Stellung im Beruf

Bezirk	Insgesamt	Davon				
		Selbständige, Mith. Fam.-angehörige	Abhängig Erwerbstätige			
			zusammen	Beamte	Angestellte ¹	Arbeiter ²
1 000						
Mitte	131,8	24,2	107,6	/	75,2	24,9
Friedrichshain-Kreuzberg	131,7	30,6	101,1	/	74,3	17,1
Pankow	196,7	38,2	158,5	8,9	125,3	21,8
Charlottenburg-Wilmersdorf	148,0	34,4	113,6	11,9	89,5	9,7
Spandau	79,0	8,7	70,4	5,7	42,3	20,7
Steglitz-Zehlendorf	126,6	24,9	101,7	11,5	75,3	11,6
Tempelhof-Schöneberg	145,4	24,9	120,6	11,5	86,8	19,5
Neukölln	116,6	17,5	99,2	/	64,5	26,6
Treptow-Köpenick	105,6	12,3	93,3	6,9	67,7	17,1
Marzahn-Hellersdorf	118,8	8,8	110,0	6,2	73,6	28,4
Lichtenberg	116,4	9,3	107,1	5,5	70,2	30,7
Reinickendorf	95,3	13,3	82,1	8,0	54,7	17,9
Insgesamt	1 512,0	247,0	1 265,1	89,9	899,5	245,9
Männlich	791,1	160,7	630,4	46,7	394,9	175,1
Weiblich	721,0	86,3	634,7	43,1	504,6	70,8
Deutsche	1 332,5	199,9	1 132,6	88,8	816,8	201,1
Ausländer	179,5	47,0	132,5	/	82,7	44,8

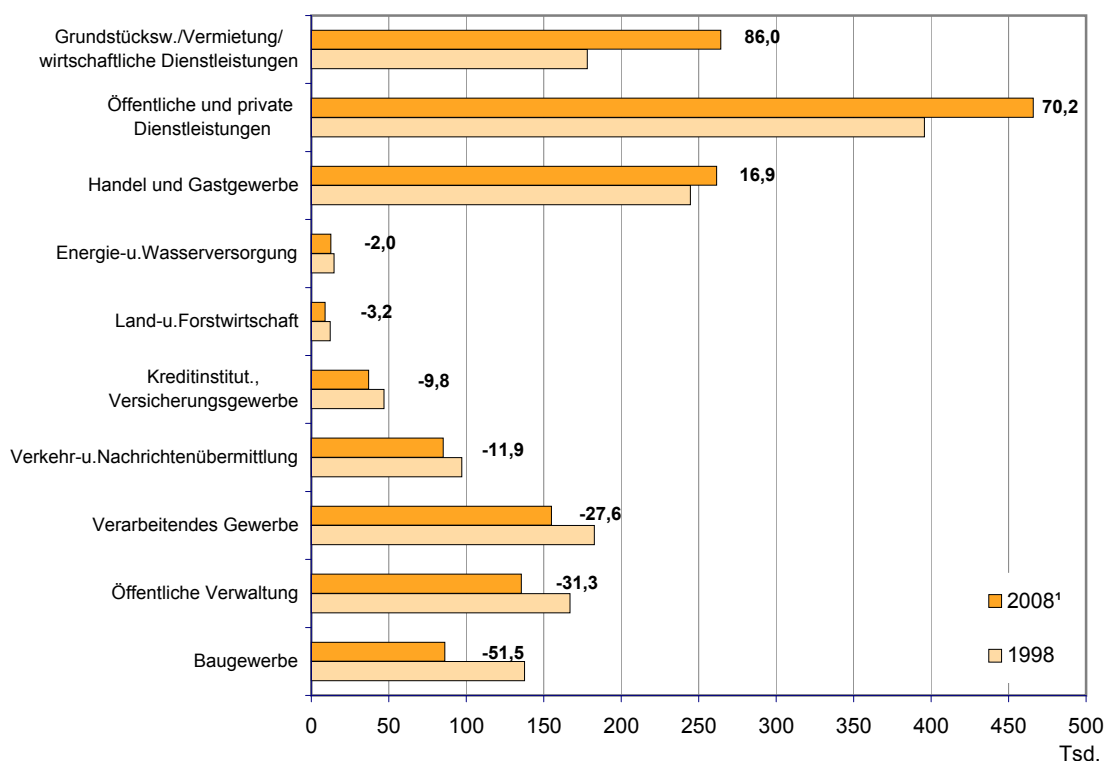
¹ einschließl. kaufmännisch-technisch Auszubildende - ² einschließl. gewerblich Auszubildende

26 E 4 Erwerbstätige in Berlin im Jahr 2008 nach Bezirken, Geschlecht, Staatsangehörigkeit und ausgewählten Wirtschaftsbereichen¹

Bezirk	Insgesamt	Darunter				
		Produzierendes Gewerbe	Handel, Gastgewerbe und Verkehr	Grundstückswesen, Vermietung, wirtschaftliche Dienstleistungen	Öffentliche Verwaltung	Öffentliche und private Dienstleistungen
1 000						
Mitte	131,8	20,8	35,9	25,1	8,8	38,9
Friedrichshain-Kreuzberg	131,7	15,1	26,5	28,5	6,0	54,0
Pankow	196,7	34,1	36,9	37,1	14,3	69,6
Charlottenburg-Wilmersdorf	148,0	18,0	31,5	28,9	13,5	51,3
Spandau	79,0	17,7	15,8	9,8	8,6	24,1
Steglitz-Zehlendorf	126,6	18,5	23,3	25,8	11,9	43,5
Tempelhof-Schöneberg	145,4	25,2	30,0	25,7	15,1	44,8
Neukölln	116,6	22,8	29,6	18,2	11,8	31,0
Treptow-Köpenick	105,6	20,5	27,8	15,1	11,4	27,0
Marzahn-Hellersdorf	118,8	20,0	33,2	18,2	12,6	27,6
Lichtenberg	116,4	21,5	32,9	18,1	11,2	28,5
Reinickendorf	95,3	19,4	23,2	13,8	10,3	25,4
Insgesamt	1 512,0	253,7	346,6	264,2	135,6	465,9
Männlich	791,1	193,5	188,9	145,8	62,4	174,3
Weiblich	721,0	60,3	157,7	118,4	73,2	291,6
Deutsche	1 332,5	223,9	287,8	232,2	132,4	412,2
Ausländer	179,5	29,8	58,9	32,0	/	53,7

¹ nach der Klassifikation der Wirtschaftszweige, Ausgabe 2003 (WZ 2003) Tiefengliederung für den Mikrozensus

27 Erwerbstätige in Berlin im April des Jahres 1998 und im Jahr 2008 nach ausgewählten Wirtschaftsbereichen



¹ Jahresdurchschnitt

28 E 5 Abhängige Erwerbstätige (ohne Auszubildende) in Berlin im Jahr 2008 nach Bezirken, Staatsangehörigkeit, Geschlecht und Art des Arbeitsvertrages

Bezirk	Insgesamt			Männlich			Weiblich		
	zu-sammen	dar. mit Arbeits-vertrag		zu-sammen	dar. mit Arbeits-vertrag		zu-sammen	dar. mit Arbeits-vertrag	
		unbe-fristet	befristet		unbe-fristet	befristet		unbe-fristet	befristet
1 000									
Mitte	101,4	82,5	18,9	56,1	44,7	11,4	45,3	37,7	7,5
Friedrichshain-Kreuzberg	90,7	69,5	21,2	45,0	34,1	10,9	45,8	35,4	10,3
Pankow	150,4	124,7	25,7	71,4	58,5	13,0	79,0	66,3	12,7
Charlottenburg-Wilmersdorf	108,4	92,8	15,6	51,2	42,7	8,5	57,2	50,1	7,1
Spandau	65,4	54,9	10,5	31,2	25,4	5,7	34,2	29,5	/
Steglitz-Zehlendorf	95,7	88,2	7,6	46,1	43,0	/	49,6	45,2	/
Tempelhof-Schöneberg	113,9	103,2	10,7	59,3	53,4	5,9	54,6	49,8	/
Neukölln	92,9	75,7	17,2	49,2	39,4	9,8	43,8	36,3	7,5
Treptow-Köpenick	88,1	79,0	9,1	42,5	36,8	5,7	45,6	42,2	/
Marzahn-Hellersdorf	102,1	88,8	13,4	50,6	43,4	7,2	51,5	45,3	6,2
Lichtenberg	99,0	86,4	12,6	48,4	41,9	6,4	50,7	44,5	6,2
Reinickendorf	77,2	68,9	8,3	41,3	36,1	5,2	35,9	32,8	/
Insgesamt	1 185,4	1 014,6	170,8	592,2	499,4	92,8	593,2	515,2	78,0
Deutsche	1 059,5	911,1	148,3	522,2	440,9	81,3	537,3	470,2	67,1
Ausländer	126,0	103,5	22,5	70,1	58,5	11,6	55,9	45,0	10,9
%									
Mitte	100	81,3	18,7	100	79,7	20,3	100	83,4	16,6
Friedrichshain-Kreuzberg	100	76,6	23,4	100	75,8	24,2	100	77,4	22,6
Pankow	100	82,9	17,1	100	81,8	18,2	100	83,9	16,1
Charlottenburg-Wilmersdorf	100	85,6	14,4	100	83,4	16,6	100	87,7	12,3
Spandau	100	84,0	16,0	100	81,6	18,4	100	86,1	/
Steglitz-Zehlendorf	100	92,1	7,9	100	93,2	/	100	91,1	/
Tempelhof-Schöneberg	100	90,6	9,4	100	90,1	9,9	100	91,1	/
Neukölln	100	81,5	18,5	100	80,1	19,9	100	83,0	17,0
Treptow-Köpenick	100	89,7	10,3	100	86,6	13,4	100	92,5	/
Marzahn-Hellersdorf	100	86,9	13,1	100	85,8	14,2	100	88,0	12,0
Lichtenberg	100	87,2	12,8	100	86,7	13,3	100	87,7	12,3
Reinickendorf	100	89,3	10,7	100	87,4	12,6	100	91,4	/
Insgesamt	100	85,6	14,4	100	84,3	15,7	100	86,9	13,1
Deutsche	100	86,0	14,0	100	84,4	15,6	100	87,5	12,5
Ausländer	100	82,2	17,8	100	83,5	16,5	100	80,5	19,5

29 E 6 Erwerbstätige in Berlin im Jahr 2008 nach Wirtschaftsbereichen¹, Geschlecht und Altersgruppen

Wirtschaftsbereich	Ins- gesamt	Darunter im Alter von ... bis unter ... Jahren				
		15 - 25	25 - 35	35 - 45	45 - 55	55 - 65
1 000						
Insgesamt	1 512,0	149,8	345,0	432,7	357,6	205,1
darunter						
Land- und Forstwirtschaft	8,9	/	/	/	/	/
Verarbeitendes Gewerbe	155,0	17,5	34,7	42,1	38,1	21,0
Energie- und Wasserver- sorgung	12,6	/	/	/	/	/
Baugewerbe	86,1	7,1	18,5	27,4	22,6	9,3
Handel und Gastgewerbe	261,5	45,0	67,0	70,5	49,5	26,3
Verkehr und Nachrichten- übermittlung	85,2	5,6	14,4	27,7	25,1	11,4
Kredit- und Versicherungs- gewerbe	37,0	/	7,5	11,2	11,8	/
Grundstückswesen, Vermie- tung, wirtschaftliche Dienstleistungen	264,2	18,4	72,8	82,6	53,8	29,8
Öffentliche Verwaltung	135,6	10,7	23,7	38,2	36,4	26,2
Öffentliche und private Dienstleistungen	465,9	40,6	101,3	126,8	115,2	74,3
darunter weiblich						
Verarbeitendes Gewerbe	46,3	5,9	10,3	12,9	10,3	6,5
Baugewerbe	9,5	/	/	/	/	/
Handel und Gastgewerbe	134,2	25,3	33,3	34,3	25,4	14,6
Verkehr und Nachrichten- übermittlung	23,6	/	5,1	7,4	6,4	/
Kredit- und Versicherungs- gewerbe	18,0	/	/	/	6,3	/
Grundstückswesen, Vermie- tung, wirtschaftliche Dienstleistungen	118,4	9,7	34,5	35,1	23,9	12,8
Öffentliche Verwaltung	73,2	/	12,8	21,6	20,5	14,4
Öffentliche und private Dienstleistungen	291,6	25,2	61,0	80,7	73,6	46,7
Zusammen	721,0	74,6	164,4	200,8	170,3	102,1

¹ nach der Klassifikation der Wirtschaftszweige, Ausgabe 2003 (WZ 2003) Tiefengliederung für den Mikrozensus

**30 E 7 Erwerbstätige in Berlin im Jahr 2008 nach Altersgruppen, ausgewählten Wirtschaftsbereichen¹,
Geschlecht und Voll- bzw. Teilzeitbeschäftigung**

Altersgruppe — Wirtschaftsbereich	Ins- gesamt	Voll-/Teilzeitbeschäftigung					
		Voll- zeit	Teil- zeit	darunter nach Gründen			
				Aus- und Fort- bildung	Vollzeittätigkeit		pers. oder fam. Ver- pflichtungen
					nicht zu finden	nicht er- wünscht	
1 000							
Alter von ... bis unter ... Jahren							
15 - 25	149,8	102,6	47,1	28,8	12,1	/	/
25 - 35	345,0	241,1	103,9	40,3	33,8	13,1	15,9
35 - 45	432,7	325,0	107,7	/	43,2	20,8	36,3
45 - 55	357,6	277,7	79,8	/	36,4	22,6	16,8
55 - 65	205,1	157,0	48,1	/	18,9	21,7	5,6
65 und älter	22,0	8,1	13,9	/	/	11,6	/
Insgesamt	1 512,0	1 111,5	400,6	74,3	144,7	94,1	77,5
darunter weiblich							
15 - 25	74,6	47,9	26,7	15,2	7,2	/	/
25 - 35	164,4	105,1	59,3	20,3	16,0	7,7	14,8
35 - 45	200,8	124,6	76,2	/	24,4	13,7	33,8
45 - 55	170,3	112,7	57,5	/	22,5	17,2	15,5
55 - 65	102,1	67,7	34,4	/	12,3	15,4	5,5
65 und älter	8,8	/	6,8	/	/	5,3	/
Zusammen	721,0	460,1	260,9	38,9	82,8	62,5	71,3
Wirtschaftsbereiche							
Produzierendes Gewerbe	253,7	219,5	34,3	5,4	15,8	6,6	5,7
Handel, Gastgewerbe und Verkehr	346,6	236,6	110,1	21,0	48,9	20,6	16,4
Grundstückswesen, Ver- mietung, wirtschaftliche Dienstleistungen	264,2	191,6	72,6	16,9	23,9	16,6	14,0
Öffentliche Verwaltung	135,6	119,6	16,0	/	/	/	7,3
Öffentliche und private Dienstleistungen	465,9	305,1	160,8	28,8	49,9	45,1	33,2
darunter weiblich							
Produzierendes Gewerbe	60,3	44,0	16,2	/	/	/	/
Handel, Gastgewerbe und Verkehr	157,7	89,3	68,5	12,7	27,2	13,2	14,4
Grundstückswesen, Ver- mietung, wirtschaftliche Dienstleistungen	118,4	73,1	45,2	7,6	14,5	10,3	12,4
Öffentliche Verwaltung	73,2	60,3	12,9	/	/	/	7,0
Öffentliche und private Dienstleistungen	291,6	177,2	114,4	15,2	33,1	31,6	31,5

¹ nach der Klassifikation der Wirtschaftszweige, Ausgabe 2003 (WZ 2003) Tiefengliederung für den Mikrozensus

31 E 8 Erwerbstätige und Erwerbslose sowie Anteile und Quoten in Berlin im Jahr 2008 nach Altersgruppen

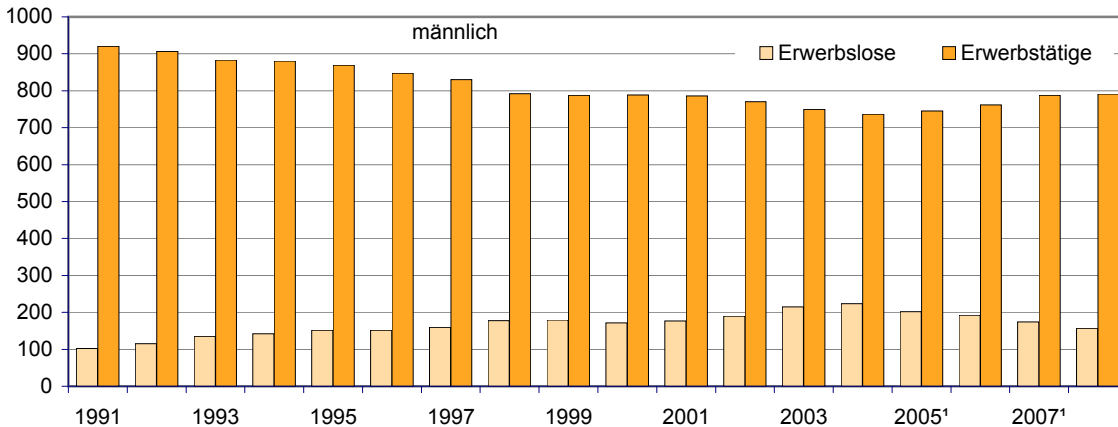
Alter von ... bis unter ... Jahren	Erwerbstätige			Erwerbslose			Erwerbstätigenquote ¹			Erwerbslosenanteil ¹			Erwerbslosenquote ²		
	Ins- gesamt	männ- lich	weib- lich	Ins- gesamt	männ- lich	weib- lich	Ins- gesamt	männ- lich	weib- lich	Ins- gesamt	männ- lich	weib- lich	Ins- gesamt	männ- lich	weib- lich
	1 000						%								
15 - 20	27,9	14,8	13,1	7,5	/	/	16,3	16,7	16,0	4,4	/	/	21,2	/	/
20 - 25	121,8	60,4	61,5	24,1	13,1	11,1	54,0	54,7	53,4	10,7	11,8	9,6	16,5	17,8	15,2
25 - 30	179,7	90,3	89,4	30,9	17,9	13,0	66,1	67,9	64,4	11,4	13,4	9,4	14,7	16,5	12,7
30 - 35	165,3	90,3	75,0	30,3	18,1	12,2	72,3	76,1	68,2	13,2	15,3	11,1	15,5	16,7	14,0
35 - 40	202,0	108,2	93,8	32,3	19,4	12,9	76,2	79,2	73,0	12,2	14,2	10,0	13,8	15,2	12,1
40 - 45	230,7	123,7	107,0	37,8	22,2	15,6	76,5	78,2	74,6	12,5	14,0	10,9	14,1	15,2	12,7
45 - 50	195,8	103,8	92,0	35,1	20,5	14,7	75,0	76,3	73,5	13,4	15,0	11,7	15,2	16,5	13,7
50 - 55	161,7	83,5	78,3	28,7	17,5	11,3	71,1	71,9	70,2	12,6	15,1	10,1	15,1	17,3	12,6
55 - 60	140,2	68,9	71,3	30,3	15,7	14,6	62,1	66,0	58,8	13,4	15,1	12,0	17,8	18,6	17,0
60 - 65	64,9	34,1	30,8	11,8	8,0	/	31,6	34,1	29,3	5,8	8,0	/	15,4	19,1	/
65 und älter	22,0	13,2	8,8	/	/	/	3,4	4,8	2,4	/	/	/	/	/	/
15 - 65	1 490,0	777,9	712,2	268,8	156,9	112,0	62,5	64,7	60,3	11,3	13,1	9,5	15,3	16,8	13,6
Insgesamt	1 512,0	791,1	721,0	269,3	157,0	112,3	44,2	47,2	41,2	7,9	9,4	6,4	15,1	16,6	13,5

¹ Anteil an der Erwerbstätigen/Erwerbslosen an der jeweiligen Bevölkerungsgruppe

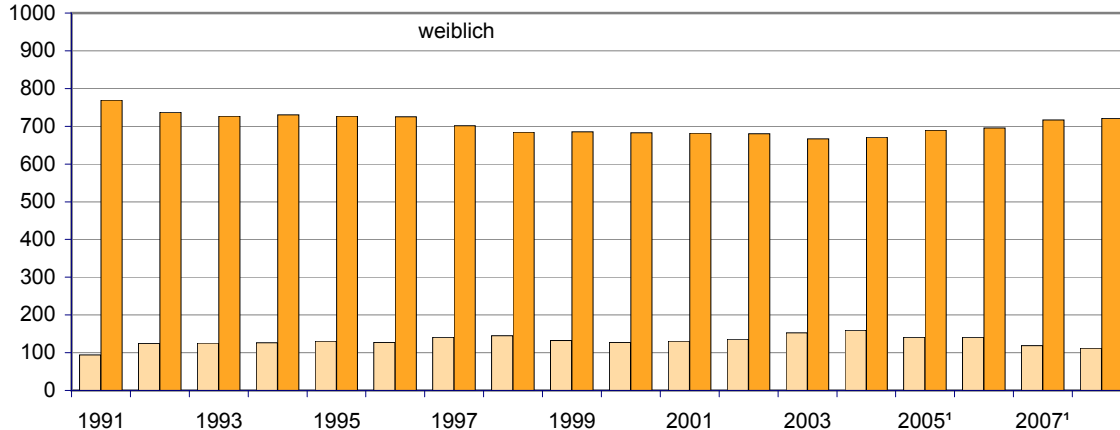
² Anteil der Erwerbslosen an den jeweiligen Erwerbspersonen

32 Erwerbstätige und Erwerbslose in Berlin im März/April/Mai der Jahre 1991-2008 nach Geschlecht

Tsd.



Tsd.



¹ Jahresdurchschnitt

33 ZH 1 Privathaushalte in Berlin im März/April/Mai der Jahre 1997 bis 2008 nach der Haushaltsgröße, Anzahl der Einkommensbezieher und Staatsangehörigkeit der Bezugsperson

Merkmal	1997	1998	1999	2000	2001	2002	2003	2004	2005 ¹	2006 ¹	2007 ¹	2008 ¹
	1 000											
Privathaushalte insgesamt	1 804,2	1 795,2	1 811,3	1 822,8	1 860,6	1 858,7	1 884,9	1 894,0	1 897,9	1 930,3	1 940,9	1 970,8
Einpersonenhaushalte	820,7	829,9	855,9	865,8	910,8	910,6	944,8	951,3	962,8	1 017,6	1 028,0	1 051,5
Mehrpersonenhaushalte mit ... Personen	983,4	965,3	955,4	957,0	949,8	948,1	940,0	942,7	935,1	912,7	912,9	919,4
2	564,7	563,9	564,1	578,7	578,1	578,0	575,9	585,5	579,8	569,3	575,8	586,4
3	222,9	214,1	211,0	205,5	203,7	201,2	202,4	201,6	201,9	194,3	183,6	185,1
4	149,1	143,3	138,0	131,9	127,2	126,7	120,6	114,5	113,1	110,1	116,1	107,4
5 und mehr	46,7	44,0	42,4	41,0	40,8	42,2	41,2	41,0	40,3	38,9	37,5	40,4
Durchschnittliche Haushaltsgröße	1,9	1,9	1,9	1,9	1,8	1,8	1,8	1,8	1,8	1,8	1,8	1,7
Mehrpersonenhaushalte mit 1 Einkommensbezieher	159,6	150,4	150,3	150,7	144,6	147,0	145,9	146,5	143,0	137,3	132,7	134,8
Mehrpersonenhaushalte mit 2 u. mehr Einkommensbezieher	823,9	814,9	805,2	806,3	805,2	801,1	794,1	796,2	792,1	775,4	780,1	784,5
Privathaushalte mit deutscher Bezugsperson	1 645,1	1 638,6	1 648,1	1 660,2	1 682,3	1 685,6	1 708,0	1 704,5	1 684,0	1 701,8	1 708,1	1 731,4
Privathaushalte mit ausländ. Bezugsperson	159,1	156,6	163,2	162,6	178,3	173,1	176,9	189,5	213,9	228,5	232,8	239,5

¹ Jahresdurchschnitt

34 ZH 2 Privathaushalte in Berlin im März/April/Mai der Jahre 1997 bis 2008 nach monatlichem Haushaltsnettoeinkommen

Merkmal	1997	1998	1999	2000	2001	2002	2003	2004	2005 ¹	2006 ¹	2007 ¹	2008 ¹
	1000											
Monatliches Haushaltsnettoeinkommen (von ... bis unter ... EUR)												
unter 511 unter 500	115,8	87,1	68,7	71,1	58,2	33,4	56,1	56,8	44,6	15,2	21,2	24,2
511 - 920 500 - 900	319,6	331,5	344,3	324,0	356,1	351,1	365,3	372,6	380,6	384,6	365,6	364,7
920 - 1 278 900 - 1 300	351,7	361,6	360,8	355,8	349,9	368,7	367,7	376,9	365,2	402,9	393,1	402,0
1 278 - 1 534 1 300 - 1 500	200,6	201,9	205,4	202,7	206,6	172,8	168,9	167,2	166,7	177,9	188,4	180,2
1 534 - 2 045 1 500 - 2 000	307,6	302,8	299,9	310,4	320,5	309,1	308,1	307,6	324,9	336,0	332,4	339,7
2 045 - 2 556 2 000 - 2 600	211,2	217,0	216,3	220,1	222,2	262,0	263,8	258,0	263,7	253,5	260,3	260,6
2 556 - 3 068 2 600 - 3 200	123,7	117,4	128,0	130,9	137,5	142,8	141,0	139,9	141,5	144,3	149,8	156,1
3 068 - 3 835 3 200 - 4 000	87,4	86,6	96,2	104,0	105,9	108,3	103,6	102,9	99,8	97,8	103,0	111,3
3 835 und mehr 4 000 und mehr	84,4	87,7	91,5	103,9	103,5	110,5	110,2	111,8	110,8	118,2	126,9	132,0
Sonstiges ²	/	/	/	-	-	-	/	/	/	-	-	-
Insgesamt	1 804,2	1 795,2	1 811,3	1 822,8	1 860,6	1 858,7	1 884,9	1 894,0	1 897,9	1 930,3	1 940,9	1 970,8
Mittleres monatl. Haushaltsnettoeinkommen in EUR ³	1 425	1 425	1 450	1 475	1 475	1 500	1 475	1 475	1 500	1 475	1 500	1 525
unteres Quantil	925	950	950	975	975	1 000	950	950	950	975	1 000	1 000
oberes Quantil	2 175	2 175	2 225	2 250	2 250	2 350	2 300	2 275	2 300	2 275	2 325	2 350

¹ Jahresdurchschnitt

² Mithelfende Familienangehörige, ohne Angabe des Einkommens

³ Der Wert wurde aus den gruppierten monatlichen Haushaltsnettoeinkommen berechnet (Median)

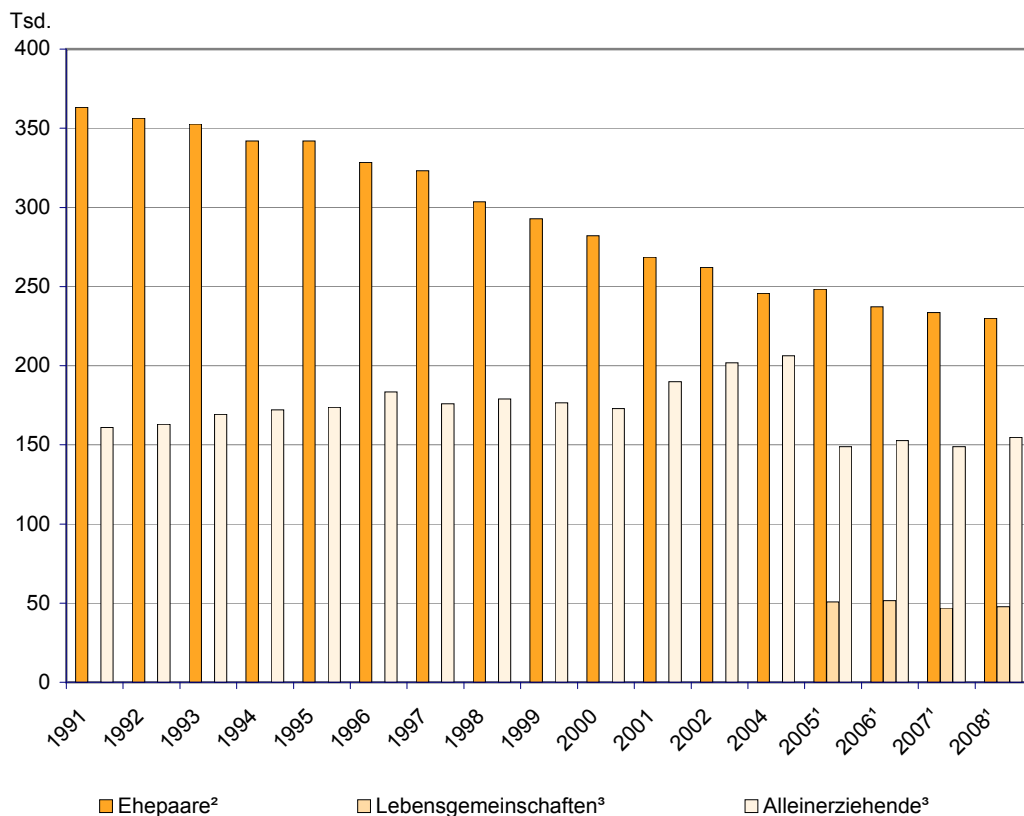
35 ZF 1 Familien in Berlin im März/April der Jahre 1997 bis 2008 nach Familientyp, Staatsangehörigkeit und Anzahl der Kinder

Merkmal	1997	1998	1999	2000	2001	2002	2003	2004	2005 ¹	2006 ¹	2007 ¹	2008 ¹
	1000											
Familien insgesamt (mit Kindern ohne Altersbegrenzung)	499,2	482,5	469,4	454,9	458,5	464,0	452,9	452,1	447,8	441,5	429,4	432,3
mit deutscher Bezugsperson	417,9	405,2	396,3	377,6	380,1	384,4	370,9	368,8	357,2	354,7	343,0	340,9
mit ausländischer Bezugsp.	81,3	77,3	73,1	77,3	78,4	79,6	82,0	83,3	90,7	86,8	86,4	91,5
davon mit ...												
1 Kind	279,4	273,3	267,9	262,1	264,5	268,5	264,9	268,3	265,1	265,8	247,9	256,4
2 Kinder	171,1	164,0	158,8	151,8	151,0	152,1	145,7	143,0	142,6	134,2	139,3	131,7
3 und mehr Kinder	48,7	45,2	42,6	41,0	43,0	43,4	42,3	40,8	40,1	41,4	42,2	44,2
Ehepaare	323,2	303,6	292,8	282,1	268,6	262,2	255,6	245,8	248,4	237,3	233,5	229,9
mit deutscher Bezugsp.	257,1	242,1	233,6	221,5	209,4	205,8	198,1	187,0	188,9	180,3	177,0	172,9
mit ausländischer Bezugsp.	66,1	61,5	59,2	60,6	59,2	56,3	57,5	58,8	59,4	57,0	56,5	57,0
Lebensgemeinschaften	•	•	•	•	•	•	•	•	50,7	51,5	47,0	47,8
Alleinerziehende ²	176,0	178,9	176,6	172,8	189,8	201,8	197,3	206,3	148,8	152,7	148,9	154,6
Mütter	149,5	149,5	147,9	141,9	157,1	164,1	161,5	168,6	132,2	136,3	130,2	134,0
Väter	26,5	29,4	28,7	30,9	32,7	37,7	35,8	37,7	16,6	16,3	18,7	20,6

¹ Jahresdurchschnitt

² Bis 2004 einschließlich der Alleinerziehenden, die Partner in einer nichtehelichen Lebensgemeinschaft sind

36 Entwicklung der Familien in Berlin im März/April/Mai der Jahre 1991-2008 nach Familientyp



¹ Jahresdurchschnitt

² Paare mit Kindern

³ Bis 2004 einschließlich der Alleinerziehenden, die Partner in einer nichtehelichen Lebensgemeinschaft sind

37 H 1 Privathaushalte in Berlin im Jahr 2008 nach Bezirken, Staatsangehörigkeit des Haupteinkommensbeziehers und Haushaltsgröße

Bezirk	Privathaushalte			Einpersonenhaushalte		Mehrpersonenhaushalte			
	Anzahl	Personen	Haushaltsgröße	zusammen	darunter weiblich	zusammen	mit ... Personen		
							2	3	4 und mehr
1 000		Personen	1 000						
Mitte	188,9	331,1	1,8	108,9	47,2	80,0	47,0	15,7	17,4
Friedrichshain-Kreuzberg	176,8	272,8	1,5	118,3	54,7	58,5	37,2	10,4	10,8
Pankow	221,7	365,2	1,6	130,2	61,7	91,5	57,6	20,0	13,9
Charlottenburg-Wilmersdorf	198,6	320,0	1,6	117,3	65,1	81,3	56,0	13,7	11,6
Spandau	118,2	222,6	1,9	53,8	29,2	64,4	39,8	12,8	11,8
Steglitz-Zehlendorf	160,3	290,8	1,8	78,9	44,8	81,4	51,6	15,2	14,6
Tempelhof-Schöneberg	193,5	335,1	1,7	101,7	51,7	91,8	59,9	18,5	13,4
Neukölln	169,5	303,2	1,8	91,7	45,8	77,8	48,1	14,2	15,5
Treptow-Köpenick	134,0	240,5	1,8	60,0	33,9	74,0	51,7	13,4	8,9
Marzahn-Hellersdorf	129,5	248,9	1,9	53,2	23,7	76,4	46,4	19,7	10,3
Lichtenberg	145,6	255,7	1,8	71,2	37,8	74,4	48,9	17,3	8,3
Reinickendorf	134,1	242,9	1,8	66,3	32,4	67,9	42,4	14,1	11,4
Insgesamt	1 970,8	3 428,9	1,7	1 051,5	527,9	919,4	586,4	185,1	147,9
deutsch	1 732,8	2 939,4	1,7	936,9	483,6	795,9	531,5	152,7	111,7
ausländisch	238,0	489,5	2,1	114,5	44,3	123,5	55,0	32,3	36,2

38 H 2 Privathaushalte in Berlin im Jahr 2008 nach Bezirken, Staatsangehörigkeit des Haupteinkommensbeziehers und monatlichem Haushaltsnettoeinkommen

Bezirk	Insgesamt	Mit monatlichem Haushaltsnettoeinkommen von ... bis unter ... EUR							Mittleres Haushaltsnettoeinkommen ¹
		unter 500	500 - 900	900 - 1 300	1 300 - 1 500	1 500 - 2 000	2 000 - 2 600	2 600 u. mehr	
		1 000							
Mitte	188,9	/	40,8	39,0	18,0	34,0	23,4	28,9	1 400
Friedrichshain-Kreuzberg	176,8	5,1	55,5	36,7	15,1	27,9	17,8	18,7	1 200
Pankow	221,7	/	45,3	39,7	19,4	39,2	27,6	49,0	1 550
Charlottenburg-Wilmersdorf	198,6	/	35,6	36,6	17,0	29,0	26,2	51,5	1 600
Spandau	118,2	/	16,7	27,6	11,5	20,0	16,6	24,9	1 550
Steglitz-Zehlendorf	160,3	/	17,7	28,1	13,2	27,2	22,6	51,1	1 875
Tempelhof-Schöneberg	193,5	/	30,7	39,0	16,7	33,3	24,5	46,6	1 600
Neukölln	169,5	/	33,3	42,5	16,1	31,0	22,8	23,1	1 400
Treptow-Köpenick	134,0	/	17,1	27,9	14,3	25,0	21,2	27,7	1 625
Marzahn-Hellersdorf	129,5	/	24,8	26,3	11,9	20,4	20,2	24,1	1 500
Lichtenberg	145,6	/	26,3	34,0	14,0	29,6	20,1	20,2	1 450
Reinickendorf	134,1	/	20,8	24,8	13,0	23,2	17,7	33,6	1 650
Insgesamt	1 970,8	24,2	364,7	402,0	180,2	339,7	260,6	399,4	1 525
deutsch	1 732,8	18,6	302,3	342,9	160,6	300,2	234,9	373,2	1 550
ausländisch	238,0	5,5	62,4	59,1	19,6	39,5	25,7	26,2	1 250

¹ Der Wert wurde aus den gruppierten monatlichen Haushaltsnettoeinkommen berechnet (Median)

39 H 3 Privathaushalte in Berlin im Jahr 2008 nach Haushaltsgröße, Altersgruppen und Beteiligung am Erwerbsleben des Haupteinkommensbeziehers sowie monatlichem Haushaltsnettoeinkommen

Alter des Haupteinkommensbeziehers von ... bis unter ... Jahren	Ins- gesamt	Mit monatlichem Haushaltsnettoeinkommen							
		von ... bis unter ... EUR							
		unter 500	500 - 900	900 - 1300	1300 - 1500	1500 - 2000	2000 - 2600	2600 - 3200	3200 u. mehr
1 000									
Haushaltsgröße									
Einpersonenhaushalte									
unter 25	99,5	7,0	61,7	21,2	/	/	/	–	–
25 - 35	216,3	8,0	81,0	54,0	19,5	30,8	15,3	/	/
35 - 45	181,9	/	54,0	42,7	16,1	31,4	17,9	9,2	6,0
45 - 65	296,4	/	100,4	81,4	28,8	41,8	21,9	8,0	10,4
65 und mehr	257,3	/	49,9	95,3	42,8	42,2	15,7	5,1	5,7
Zusammen	1 051,5	23,9	347,0	294,7	112,1	150,3	71,5	26,6	25,4
Mehrpersonenhaushalte									
unter 25	31,6	–	/	8,9	5,1	7,0	6,0	/	/
25 - 35	136,0	–	/	22,0	14,6	29,2	26,9	17,8	20,4
35 - 45	219,2	/	5,2	25,8	14,7	43,6	40,7	30,9	58,2
45 - 65	330,9	/	/	36,2	21,7	50,4	60,8	51,2	106,8
65 und mehr	201,7	–	/	14,5	11,9	59,2	54,7	28,2	31,5
Zusammen	919,4	/	17,7	107,4	68,1	189,4	189,1	129,6	217,8
Insgesamt									
unter 25	131,1	7,0	63,9	30,1	9,9	11,1	6,8	/	/
25 - 35	352,3	8,0	85,9	76,0	34,2	60,0	42,2	22,2	23,7
35 - 45	401,1	/	59,2	68,5	30,9	74,9	58,6	40,0	64,2
45 - 65	627,3	/	104,1	117,6	50,5	92,2	82,7	59,2	117,2
65 und mehr	459,0	/	51,6	109,8	54,7	101,4	70,3	33,2	37,2
Insgesamt	1 970,8	24,2	364,7	402,0	180,2	339,7	260,6	156,1	243,3
Der Haupteinkommensbezieher des Haushaltes ist ...									
Erwerbstätiger									
unter 25	79,2	/	31,0	21,2	7,6	9,2	5,8	/	/
25 - 35	263,7	/	41,2	55,6	26,8	52,8	39,2	21,6	23,6
35 - 45	319,0	/	23,4	47,2	25,7	65,7	53,9	38,9	63,1
45 - 65	415,1	/	27,0	61,3	32,6	66,3	67,9	50,0	109,3
65 und mehr	18,0	–	/	/	/	/	/	/	7,2
Zusammen	1 095,0	7,3	122,8	187,2	93,7	196,5	169,9	113,6	204,1
Erwerbsloser									
unter 25	12,2	/	6,1	/	/	/	/	/	–
25 - 35	40,8	/	21,8	10,7	/	/	/	–	–
35 - 45	50,4	/	24,1	13,0	/	/	/	/	/
45 - 65	73,2	/	38,9	17,3	/	6,4	/	/	/
65 und mehr	/	–	/	–	/	–	–	–	–
Zusammen	177,0	6,1	91,1	44,3	10,7	14,8	7,2	/	/
Nichterwerbsperson									
unter 25	39,7	/	26,8	5,5	/	/	/	/	/
25 - 35	47,8	/	23,0	9,8	/	/	/	/	/
35 - 45	31,7	/	11,7	8,3	/	/	/	/	/
45 - 65	138,9	/	38,2	39,0	13,6	19,5	11,9	7,7	7,5
65 und mehr	440,7	/	51,0	107,9	53,7	98,9	67,2	31,3	30,0
Zusammen	698,8	10,8	150,8	170,6	75,8	128,3	83,6	40,6	38,3

40 H 4 Privathaushalte in Berlin im Jahr 2008 nach monatlichem Haushaltsnettoeinkommen und Haushaltsgröße

Haushaltsnettoeinkommen von ... bis unter ... EUR	Insgesamt	Ein- personen- haushalte	Mehr- personen- haushalte	Davon mit ... Personen		
				2	3	4 und mehr
	1 000					
darunter						
unter 500	24,2	23,9	/	/	/	–
500 - 700	168,7	165,5	/	/	/	–
700 - 900	195,9	181,5	14,5	12,8	/	/
900 - 1 100	198,0	154,5	43,5	37,0	6,1	/
1 100 - 1 300	204,0	140,2	63,9	47,9	13,0	/
1 300 - 1 500	180,2	112,1	68,1	44,1	16,7	7,3
1 500 - 1 700	157,4	79,4	78,1	53,9	12,3	11,8
1 700 - 2 000	182,2	70,9	111,4	74,8	20,2	16,4
2 000 - 2 300	143,7	44,3	99,5	63,9	18,7	16,8
2 300 - 2 600	116,9	27,2	89,7	58,8	15,7	15,2
2 600 - 2 900	81,5	11,5	70,0	41,3	15,9	12,8
2 900 - 3 200	74,6	15,1	59,5	37,8	12,0	9,8
3 200 - 3 600	65,9	8,1	57,9	32,1	13,1	12,7
3 600 - 4 000	45,4	/	40,6	21,6	10,6	8,3
4 000 - 4 500	39,5	/	36,2	18,2	8,5	9,5
4 500 und mehr	92,4	9,2	83,2	39,0	20,7	23,5
Insgesamt	1 970,8	1 051,5	919,4	586,4	185,1	147,9
Mittleres monatl. Haushaltsnettoeinkommen in EUR ¹	1 525	1 100	2 225	2 100	2 375	2 675
	Anteil in %					
darunter						
unter 500	1,2	2,3	/	/	/	–
500 - 700	8,6	15,7	/	/	/	–
700 - 900	9,9	17,3	1,6	2,2	/	/
900 - 1 100	10,0	14,7	4,7	6,3	3,3	/
1 100 - 1 300	10,4	13,3	6,9	8,2	7,0	/
1 300 - 1 500	9,1	10,7	7,4	7,5	9,0	4,9
1 500 - 1 700	8,0	7,5	8,5	9,2	6,7	8,0
1 700 - 2 000	9,2	6,7	12,1	12,8	10,9	11,1
2 000 - 2 300	7,3	4,2	10,8	10,9	10,1	11,4
2 300 - 2 600	5,9	2,6	9,8	10,0	8,5	10,3
2 600 - 2 900	4,1	1,1	7,6	7,0	8,6	8,7
2 900 - 3 200	3,8	1,4	6,5	6,4	6,5	6,6
3 200 - 3 600	3,3	0,8	6,3	5,5	7,1	8,6
3 600 - 4 000	2,3	/	4,4	3,7	5,7	5,6
4 000 - 4 500	2,0	/	3,9	3,1	4,6	6,4
4 500 und mehr	4,7	0,9	9,1	6,6	11,2	15,9
Insgesamt	100	100	100	100	100	100

¹ Der Wert wurde aus den gruppierten monatlichen Haushaltsnettoeinkommen berechnet (Median)

41 HEB 1 Privathaushalte in Berlin im Jahr 2008 nach Altersgruppen und Geschlecht des Haupteinkommensbeziehers sowie Haushaltsgröße

Alter von ... bis unter ... Jahren	Insgesamt	Ein- personen- haushalte	Mehr- personen- haushalte	Haushaltsmitglieder in Mehrpersonenhaushalten	
				Insgesamt	je Haushalt
	1 000			Personen	
Alter des Haupt- einkommensbeziehers					
unter 20	12,1	9,7	/	6,2	/
20 - 25	119,0	89,7	29,2	67,5	2,3
25 - 30	188,5	126,8	61,7	154,8	2,5
30 - 35	163,8	89,5	74,3	206,0	2,8
35 - 40	185,7	87,6	98,1	301,8	3,1
40 - 45	215,4	94,3	121,1	370,8	3,1
45 - 50	187,0	83,8	103,2	303,5	2,9
50 - 55	156,9	72,1	84,7	221,4	2,6
55 - 60	149,4	74,0	75,5	179,1	2,4
60 - 65	133,9	66,5	67,4	150,7	2,2
65 - 70	159,7	75,4	84,2	175,9	2,1
70 - 75	127,0	66,2	60,8	124,0	2,0
75 - 80	73,0	42,1	30,9	63,0	2,0
80 - 85	51,3	35,1	16,2	32,7	2,0
85 und älter	48,1	38,5	9,6	20,0	2,1
Insgesamt	1 970,8	1 051,5	919,4	2 377,4	2,6
mit männlichem Haupteinkommensbezieher					
unter 20	5,7	/	/	/	/
20 - 25	55,8	43,5	12,2	27,4	2,2
25 - 30	100,1	69,8	30,3	77,5	2,6
30 - 35	96,7	55,5	41,1	113,2	2,8
35 - 40	112,2	59,1	53,1	169,0	3,2
40 - 45	130,8	65,7	65,1	214,8	3,3
45 - 50	111,2	53,3	57,8	181,7	3,1
50 - 55	96,2	41,3	54,8	151,4	2,8
55 - 60	81,3	34,3	47,0	115,2	2,4
60 - 65	81,8	30,6	51,2	116,4	2,3
65 - 70	100,1	29,0	71,1	148,7	2,1
70 - 75	70,2	16,2	54,0	110,1	2,0
75 - 80	39,4	10,6	28,8	58,7	2,0
80 - 85	19,0	/	14,3	29,0	2,0
85 und älter	12,2	5,2	6,9	14,2	2,1
Zusammen	1 112,5	523,5	588,9	1 530,1	2,6
mit weiblichem Haupteinkommensbezieher					
unter 20	6,4	5,2	/	/	/
20 - 25	63,2	46,2	17,0	40,2	2,4
25 - 30	88,5	57,0	31,4	77,4	2,5
30 - 35	67,1	33,9	33,2	92,8	2,8
35 - 40	73,5	28,5	45,0	132,7	2,9
40 - 45	84,6	28,6	56,0	156,1	2,8
45 - 50	75,8	30,5	45,4	121,8	2,7
50 - 55	60,7	30,8	29,9	70,0	2,3
55 - 60	68,1	39,7	28,4	64,0	2,3
60 - 65	52,2	35,9	16,2	34,3	2,1
65 - 70	59,5	46,4	13,1	27,2	2,1
70 - 75	56,8	50,0	6,8	13,9	2,0
75 - 80	33,5	31,4	/	/	/
80 - 85	32,3	30,5	/	/	/
85 und älter	36,0	33,3	/	5,8	/
Zusammen	858,4	527,9	330,4	847,3	2,6

42 H 6.1.1 Privathaushalte in Berlin im Jahr 2008 nach Bezirken, Staatsangehörigkeit des Haupteinkommensbezieher und Anzahl der Kinder

Bezirk	Ins- gesamt	Haushalte ohne Kinder	Haushalte mit Kindern ¹	Darunter mit Kindern unter 18 Jahren	Davon mit ...	
					einem Kind	2 und mehr Kindern
1 000						
Mitte	188,9	147,5	41,4	32,1	16,5	15,6
Friedrichshain-Kreuzberg	176,8	147,7	29,1	22,7	13,7	9,1
Pankow	221,7	177,4	44,4	34,3	22,3	12,0
Charlottenburg-Wilmersdorf	198,6	164,6	34,0	24,8	14,6	10,2
Spandau	118,2	87,1	31,1	23,0	13,1	9,9
Steglitz-Zehlendorf	160,3	123,0	37,3	26,9	13,1	13,7
Tempelhof-Schöneberg	193,5	152,9	40,6	29,6	17,8	11,8
Neukölln	169,5	132,9	36,6	28,3	15,2	13,0
Treptow-Köpenick	134,0	103,9	30,1	21,4	14,1	7,3
Marzahn-Hellersdorf	129,5	89,6	40,0	23,8	16,2	7,6
Lichtenberg	145,6	110,3	35,3	24,1	17,2	6,9
Reinickendorf	134,1	101,3	32,8	22,7	15,2	7,5
Insgesamt	1 970,8	1 538,3	432,5	313,7	189,1	124,6
davon						
deutsch	1 732,8	1 380,9	351,9	248,2	158,2	90,0
ausländisch	238,0	157,4	80,6	65,5	30,9	34,6

¹ im Haushalt lebende ledige Kinder ohne Altersbegrenzung

43 H 8 Privathaushalte in Berlin im Jahr 2008 nach Bezirken sowie Geschlecht, Staatsangehörigkeit und Beteiligung am Erwerbsleben des Haupteinkommensbezieher

Bezirk	Insgesamt	Davon Haupteinkommensbezieher ...			
		Erwerbs- personen	davon		Nichterwerbs- personen
			Erwerbstätige	Erwerbslose	
1 000					
Mitte	188,9	125,3	104,1	21,2	63,7
Friedrichshain-Kreuzberg	176,8	129,2	108,0	21,2	47,6
Pankow	221,7	163,2	145,9	17,3	58,6
Charlottenburg-Wilmersdorf	198,6	127,1	112,0	15,0	71,5
Spandau	118,2	65,6	53,8	11,8	52,6
Steglitz-Zehlendorf	160,3	96,8	88,6	8,2	63,5
Tempelhof-Schöneberg	193,5	120,4	105,2	15,3	73,1
Neukölln	169,5	103,6	84,3	19,3	65,9
Treptow-Köpenick	134,0	80,4	72,7	7,6	53,6
Marzahn-Hellersdorf	129,5	90,1	74,9	15,2	39,4
Lichtenberg	145,6	95,2	80,5	14,7	50,4
Reinickendorf	134,1	75,3	65,0	10,3	58,9
Insgesamt	1 970,8	1 272,0	1 095,0	177,0	698,8
davon					
deutsch	1 732,8	1 108,5	972,1	136,4	624,4
ausländisch	238,0	163,5	122,9	40,6	74,4

44 HEB 2 Privathaushalte in Berlin im Jahr 2008 nach Altersgruppen des Haupteinkommensbeziehers und monatlichem Haushaltsnettoeinkommen

Alter des Haupteinkommensbeziehers von ... bis unter ... Jahre	Ins-gesamt	Darunter mit monatlichem Haushaltsnettoeinkommen							
		von ... bis unter ... EUR							
		unter 500	500 - 900	900 - 1 300	1 300 - 1 500	1 500 - 2 000	2 000 - 2 600	2 600 - 3 200	3 200 und mehr
		1 000							
unter 25	131,1	7,0	63,9	30,1	9,9	11,1	6,8	/	/
25 - 30	188,5	6,1	55,5	46,1	19,7	29,3	16,9	7,2	7,8
30 - 35	163,8	/	30,5	30,0	14,5	30,7	25,3	15,0	16,0
35 - 40	185,7	/	25,9	33,6	15,2	35,1	27,6	18,1	27,5
40 - 45	215,4	/	33,3	34,9	15,7	39,8	31,0	21,9	36,7
45 - 50	187,0	/	29,7	33,7	14,4	26,6	27,6	17,6	36,2
50 - 55	156,9	/	27,9	25,0	11,0	23,5	19,2	15,3	33,8
55 - 60	149,4	/	25,0	28,3	12,8	21,9	17,7	14,4	28,0
60 - 65	133,9	/	21,6	30,5	12,3	20,2	18,2	11,9	19,1
65 - 70	159,7	/	21,5	34,0	14,9	34,1	26,6	12,2	15,9
70 - 75	127,0	/	15,4	27,1	15,6	29,9	20,4	8,9	9,7
75 und älter	172,4	/	14,8	48,7	24,3	37,4	23,3	12,1	11,6
Insgesamt	1 970,8	24,2	364,7	402,0	180,2	339,7	260,6	156,1	243,3

45 HEB 3 Privathaushalte in Berlin 2008 nach Haushaltsgröße, Beteiligung am Erwerbsleben und Altersgruppen des Haupteinkommensbeziehers

Beteiligung am Erwerbsleben	Insgesamt	Davon Haupteinkommensbezieher im Alter von ... bis unter ... Jahren							
		unter 25	25 - 35	35 - 45	45 - 55	55 - 65	65 - 85	85 und älter	
		1 000							
Erwerbspersonen	1 272,0	91,4	304,5	369,5	308,3	180,1	18,2	/	
Erwerbstätige	1 095,0	79,2	263,7	319,0	263,3	151,8	17,9	/	
Erwerbslose	177,0	12,2	40,8	50,4	45,0	28,2	/	–	
Nichterwerbspersonen	698,8	39,7	47,8	31,7	35,6	103,3	392,7	48,0	
Insgesamt	1 970,8	131,1	352,3	401,1	343,9	283,4	410,9	48,1	
davon									
in Einpersonenhaushalten									
Erwerbspersonen	643,3	67,0	187,0	165,8	133,5	82,1	7,9	–	
Erwerbstätige	529,9	58,8	160,6	135,5	105,0	62,5	7,6	–	
Erwerbslose	113,4	8,2	26,5	30,4	28,5	19,6	/	–	
Nichterwerbspersonen	408,1	32,5	29,3	16,1	22,5	58,4	210,9	38,5	
Zusammen	1 051,5	99,5	216,3	181,9	155,9	140,5	218,8	38,5	
in Mehrpersonenhaushalten									
Erwerbspersonen	628,7	24,4	117,5	203,6	174,8	98,0	10,3	/	
Erwerbstätige	565,1	20,4	103,1	183,6	158,2	89,4	10,3	/	
Erwerbslose	63,6	/	14,4	20,1	16,6	8,6	–	–	
Nichterwerbspersonen	290,7	7,2	18,5	15,6	13,2	44,9	181,8	9,5	
Zusammen	919,4	31,6	136,0	219,2	188,0	142,9	192,1	9,6	

46 H 10 Privathaushalte in Berlin im Jahr 2008 nach Altersgruppen, Geschlecht und Staatsangehörigkeit des Haupteinkommensbezieher sowie Haushaltsgröße

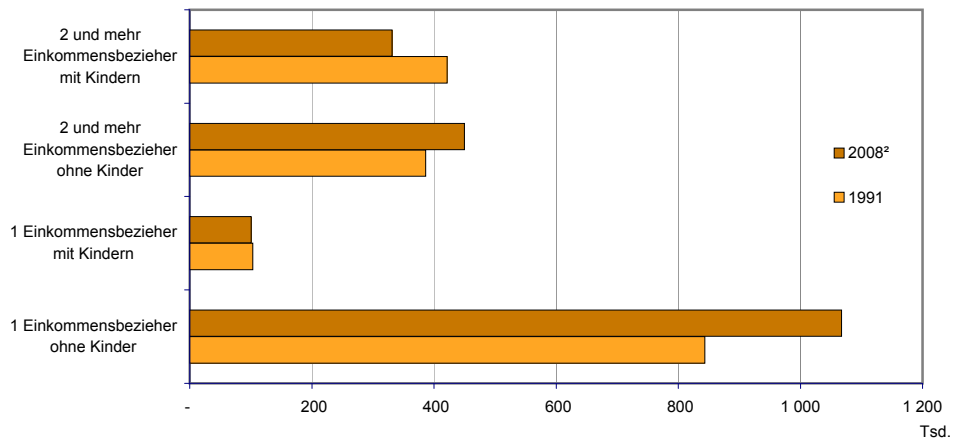
Alter von ... bis unter ... Jahren	Insgesamt	Ein- personen- haushalte	Mehr- personen- haushalte	Davon mit ... Personen		
				2	3	4 und mehr
1 000						
Haushalte mit...						
männlichem Haupteinkommensbezieher						
unter 25	61,4	48,1	13,3	10,3	/	/
25 - 35	196,7	125,3	71,4	39,4	19,2	12,9
35 - 45	243,0	124,8	118,2	38,0	32,2	48,0
45 - 55	207,3	94,7	112,7	49,2	31,5	31,9
55 - 65	163,1	64,9	98,2	74,1	15,6	8,6
65 und mehr	240,9	65,8	175,1	166,9	6,7	/
Zusammen	1 112,5	523,5	588,9	377,9	107,5	103,5
weiblicher Haupteinkommensbezieherin						
unter 25	69,7	51,4	18,3	13,1	/	/
25 - 35	155,6	91,0	64,6	38,9	16,2	9,6
35 - 45	158,1	57,1	101,0	46,4	31,9	22,6
45 - 55	136,6	61,3	75,3	47,8	18,6	8,9
55 - 65	120,2	75,6	44,7	37,2	5,8	/
65 und mehr	218,2	191,6	26,6	25,1	/	/
Zusammen	858,4	527,9	330,4	208,5	77,6	44,4
Insgesamt						
unter 25	131,1	99,5	31,6	23,4	6,2	/
25 - 35	352,3	216,3	136,0	78,3	35,3	22,4
35 - 45	401,1	181,9	219,2	84,5	64,1	70,6
45 - 55	343,9	155,9	188,0	97,0	50,1	40,8
55 - 65	283,4	140,5	142,9	111,3	21,4	10,2
65 und mehr	459,0	257,3	201,7	192,0	8,0	/
Insgesamt	1 970,8	1 051,5	919,4	586,4	185,1	147,9
Haushalte mit ...						
deutschem Haupteinkommensbezieher						
unter 25	113,1	86,2	26,9	20,4	/	/
25 - 35	291,2	184,2	107,0	65,2	26,3	15,5
35 - 45	334,9	156,2	178,8	72,7	54,2	51,9
45 - 55	306,6	137,4	169,2	91,4	44,3	33,6
55 - 65	248,3	124,9	123,4	99,3	16,3	7,7
65 und mehr	438,8	248,1	190,7	182,5	6,8	/
Zusammen	1 732,8	936,9	795,9	531,5	152,7	111,7
ausländischem Haupteinkommensbezieher						
unter 25	18,0	13,3	/	/	/	/
25 - 35	61,1	32,1	29,0	13,1	9,0	6,9
35 - 45	66,2	25,8	40,4	11,7	9,9	18,8
45 - 55	37,3	18,6	18,7	5,6	5,9	7,2
55 - 65	35,1	15,5	19,6	12,0	5,1	/
65 und mehr	20,3	9,3	11,0	9,5	/	/
Zusammen	238,0	114,5	123,5	55,0	32,3	36,2

47 H 11 Privathaushalte in Berlin im Jahr 2008 nach Anzahl der Einkommensbezieher, Anzahl der Kinder unter 18 Jahren sowie monatlichem Haushaltsnettoeinkommen

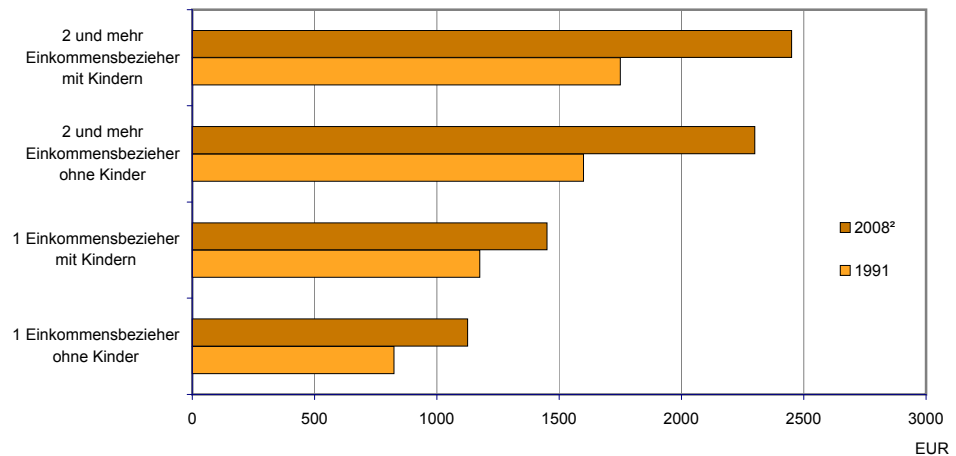
Haushaltstyp	Ins- gesamt	Mit monatlichem Haushaltsnettoeinkommen von ... bis unter ... EUR						
		unter 900	900 - 1 300	1 300 - 1 500	1 500 - 2 000	2 000 - 2 600	2 600 - 3 200	3 200 u. mehr
		1 000						
Insgesamt	1 970,8	388,9	402,0	180,2	339,7	260,6	156,1	243,3
Haushalte ...								
ohne Kinder	1 657,1	379,5	356,0	151,8	278,7	203,0	117,9	170,1
mit 1 Kind	189,1	8,4	37,6	17,5	33,2	31,1	22,7	38,5
mit 2 u. m. Kindern	124,6	/	8,4	10,8	27,8	26,5	15,5	34,6
mit								
1 Einkommensbezieher	1 186,3	380,7	331,3	130,0	181,4	90,5	35,6	36,7
ohne Kinder	1 099,1	373,3	303,7	117,2	162,1	80,4	31,3	31,2
mit 1 Kind	56,7	6,8	22,1	6,8	11,2	/	/	/
mit 2 u. m. Kindern	30,5	/	5,5	5,9	8,1	5,6	/	/
2 u. m. Einkommensbezieher	784,5	8,1	70,8	50,1	158,3	170,1	120,5	206,6
ohne Kinder	558,0	6,3	52,3	34,6	116,6	122,6	86,6	138,9
mit 1 Kind	132,4	/	15,5	10,7	21,9	26,6	19,8	36,2
mit 2 u. m. Kindern	94,2	/	/	/	19,7	20,8	14,1	31,4

48 Privathaushalte ¹ und mittleres monatliches Haushaltsnettoeinkommen in Berlin im April 1991 und im Jahr 2008 nach Anzahl der Einkommensbezieher und Kinder (ohne Altersbegrenzung)

Anzahl der Privathaushalte



Mittleres monatliches Haushaltsnettoeinkommen



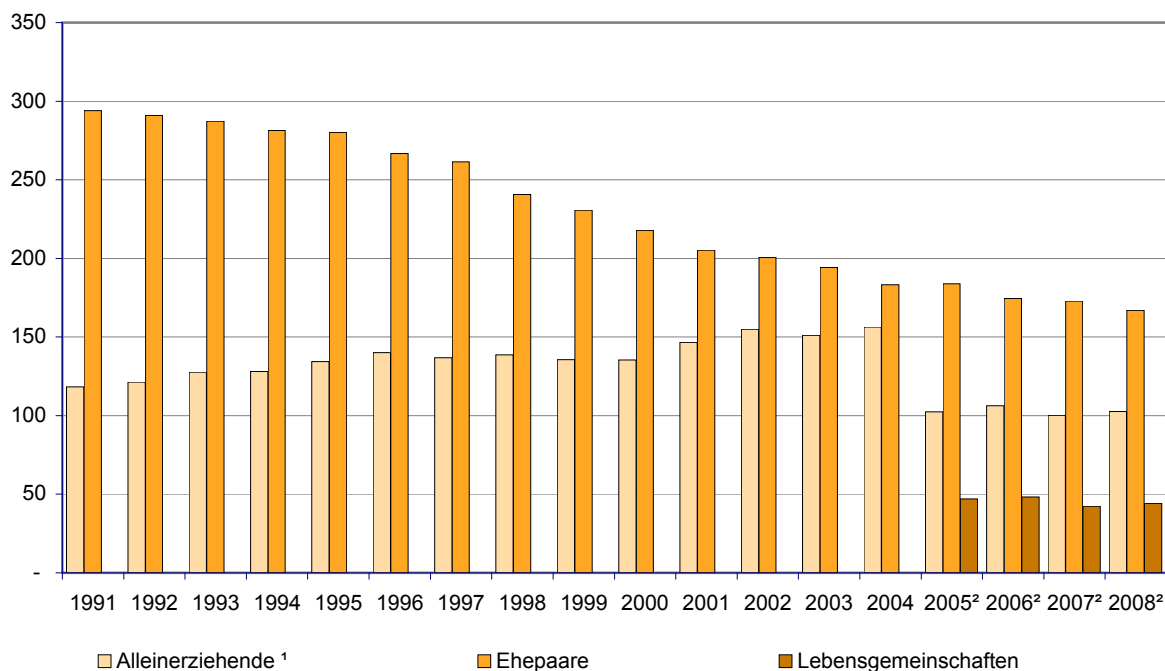
¹ nur Bezugspersonen am Hauptwohnsitz

² Jahresdurchschnitt

49 F 1 Familien in Berlin im Jahr 2008 nach Bezirken, Staatsangehörigkeit, Familientyp und Anzahl der Kinder (ohne Altersbegrenzung)

Bezirk	Ins- gesamt	Davon				
		Ehepaare			Lebens- gemein- schaften	Allein- er- ziehende
		zu- sammen	mit 1 Kind	mit 2 u.m. Kindern		
1 000						
Mitte	41,4	23,3	9,2	14,2	/	16,0
Friedrichshain-Kreuzberg	29,1	13,3	5,8	7,6	/	12,1
Pankow	44,2	20,0	9,3	10,7	8,8	15,5
Charlottenburg-Wilmersdorf	33,8	18,7	9,3	9,4	/	13,1
Spandau	31,1	17,0	7,5	9,6	/	11,1
Steglitz-Zehlendorf	37,3	23,6	10,4	13,2	/	10,4
Tempelhof-Schöneberg	40,6	22,4	12,5	9,9	/	14,1
Neukölln	36,6	23,3	10,7	12,7	/	11,4
Treptow-Köpenick	30,1	14,5	7,4	7,1	/	10,6
Marzahn-Hellersdorf	40,0	20,0	12,7	7,3	/	16,0
Lichtenberg	35,3	14,2	7,7	6,5	7,3	13,9
Reinickendorf	32,9	19,5	10,1	9,4	/	10,5
Insgesamt	432,3	229,9	112,5	117,4	47,8	154,6
davon mit deutscher Bezugsperson	340,9	172,9	88,8	84,1	41,9	126,1
ausländ. Bezugsperson	91,5	57,0	23,7	33,4	5,9	28,5
Kinder	670,8	391,1	x	x	67,7	212,0

50 Entwicklung der Familien mit Kindern unter 18 Jahren in Berlin im März/April/Mai der Jahre 1991 - 2008



¹ bis 2004 einschließlich der Alleinerziehenden, die Partner in einer nichtehelichen Lebensgemeinschaft sind.

² Jahresdurchschnitt

51 F 2 Familien mit Kindern¹ unter 27 Jahren in Berlin im Jahr 2008 nach Bezirken, Staatsangehörigkeit, Familientyp und Anzahl der Kinder

Bezirk	Ins- gesamt	Ehepaare				Lebens- gemein- schaf- ten	Alleinerziehende	
		zu- sammen	Zahl der Kinder				zu- sammen	darunter mit 1 Kind
			1	2	3 und mehr			
1 000								
Mitte	39,2	22,5	8,7	8,2	5,6	/	14,7	8,8
Friedrichshain-Kreuzberg	27,4	12,9	5,7	/	/	/	10,9	7,8
Pankow	42,6	19,0	8,5	8,0	/	8,8	14,8	10,3
Charlottenburg-Wilmersdorf	31,7	18,2	9,0	7,4	/	/	11,4	8,2
Spandau	29,8	16,8	7,6	6,5	/	/	10,1	6,2
Steglitz-Zehlendorf	33,9	22,2	9,2	9,8	/	/	8,4	6,0
Tempelhof-Schöneberg	38,5	21,3	11,7	7,7	/	/	13,2	9,3
Neukölln	33,5	21,7	9,4	7,1	5,2	/	9,9	6,0
Treptow-Köpenick	28,8	13,9	6,7	6,0	/	/	9,9	8,5
Marzahn-Hellersdorf	38,0	18,9	11,8	6,3	/	/	15,1	11,0
Lichtenberg	33,6	13,8	7,4	5,5	/	7,1	12,7	9,3
Reinickendorf	31,4	18,9	9,9	7,4	/	/	9,5	7,4
Insgesamt	408,4	220,1	105,6	84,1	30,4	47,7	140,6	99,0
davon mit deutscher Bezugsperson	321,2	165,1	82,8	65,6	16,7	41,7	114,4	86,2
ausländ. Bezugsperson	87,2	55,0	22,9	18,5	13,7	5,9	26,2	12,8
Kinder unter 27 Jahren	640,5	377,2	x	x	x	67,5	195,9	x

52 F 3 Familien mit Kindern¹ unter 18 Jahren in Berlin im Jahr 2008 nach Bezirken, Staatsangehörigkeit, Familientyp und Anzahl der Kinder unter 18 Jahren

Bezirk	Ins- gesamt	Ehepaare			Lebens- gemein- schaf- ten	Alleinerziehende	
		zu- sammen	davon mit ...			zu- sammen	darunter Frauen
			1 Kind	2 und m. Kindern			
1 000							
Mitte	32,1	18,5	7,7	10,8	/	11,7	10,4
Friedrichshain-Kreuzberg	22,7	10,7	5,3	5,4	/	8,4	7,5
Pankow	34,3	14,3	6,8	7,4	8,3	11,8	11,4
Charlottenburg-Wilmersdorf	24,6	14,5	7,5	7,0	/	8,2	7,5
Spandau	23,0	12,5	6,1	6,5	/	7,9	7,1
Steglitz-Zehlendorf	26,9	18,3	7,3	11,0	/	5,4	/
Tempelhof-Schöneberg	29,7	16,7	9,4	7,3	/	9,1	7,8
Neukölln	28,3	18,3	8,3	9,9	/	8,3	7,1
Treptow-Köpenick	21,4	10,0	5,1	/	/	6,9	6,1
Marzahn-Hellersdorf	23,8	10,8	6,9	/	/	9,6	8,9
Lichtenberg	24,1	9,4	5,6	/	6,4	8,3	7,4
Reinickendorf	22,8	13,0	7,9	5,2	/	7,0	6,2
Insgesamt	313,6	167,0	84,0	83,0	44,1	102,6	92,3
davon mit deutscher Bezugsperson	239,9	120,6	64,1	56,5	38,3	81,0	72,2
ausländ. Bezugsperson	73,8	46,4	19,9	26,5	5,8	21,6	20,1
Kinder unter 18 Jahren	482,0	280,3	x	x	61,2	140,6	128,2

¹ in der Familie lebende ledige Kinder

53 F 4 Familien in Berlin 2008 nach Altersgruppen und Anzahl der Kinder

Familie --- Altersgruppe der Kinder	Insgesamt	Davon mit ... Kindern			Kinder ins- gesamt ¹
		1	2	3 und mehr	
1 000					
Familien mit Kindern ...					
unter 6 Jahren	130,1	103,4	23,7	/	160,2
unter 15 Jahren	263,7	164,5	75,7	23,5	394,3
unter 18 Jahren	313,6	189,5	92,2	32,0	482,0
ohne Altersbegrenzung	432,3	256,4	131,7	44,2	670,8
Ehepaare mit Kindern ...					
unter 6 Jahren	70,9	51,5	17,1	/	92,9
unter 15 Jahren	141,5	73,9	50,4	17,1	231,2
unter 18 Jahren	167,0	84,0	60,5	22,5	280,3
ohne Altersbegrenzung	229,9	112,5	86,4	31,1	391,1
Lebensgemeinschaften mit Kindern ...					
unter 6 Jahren	26,4	22,7	/	/	30,6
unter 15 Jahren	40,9	29,5	8,9	/	55,2
unter 18 Jahren	44,1	31,2	9,4	/	61,2
ohne Altersbegrenzung	47,8	32,7	11,1	/	67,7
Alleinerziehende mit Kindern ...					
unter 6 Jahren	32,8	29,2	/	/	36,7
unter 15 Jahren	81,3	61,0	16,4	/	107,9
unter 18 Jahren	102,6	74,3	22,3	6,0	140,6
ohne Altersbegrenzung	154,6	111,2	34,3	9,2	212,0

¹ Kinder der jeweiligen Altersgruppe

54 F 5 Familien in Berlin im Jahr 2008 nach Altersgruppen der Kinder, Stellung der Bezugsperson im Erwerbsleben und Zahl der Familienmitglieder

Familie/Familienmitglieder --- Altersgruppe der Kinder	Familien	Davon			Familienmitglieder	
		Erwerbspersonen		Nichterwerbs- personen	Anzahl	je Familie
		Erwerbstätige	Erwerbslose			
1 000						
Familien mit Kindern ...						
unter 6 Jahren	130,1	91,8	18,6	19,7	453,5	3,5
unter 15 Jahren	263,7	189,7	40,4	33,6	900,5	3,4
unter 18 Jahren	313,6	229,7	45,0	38,9	1 051,7	3,4
ohne Altersbegrenzung	432,3	303,3	55,7	73,3	1 380,9	3,2
Ehepaare mit Kindern ...						
unter 6 Jahren	70,9	56,1	10,0	/	277,0	3,9
unter 15 Jahren	141,5	110,9	20,9	9,7	553,0	3,9
unter 18 Jahren	167,0	132,2	22,6	12,2	644,8	3,9
ohne Altersbegrenzung	229,9	172,9	27,6	29,5	850,9	3,7
Lebensgemeinschaften mit Kindern ...						
unter 6 Jahren	26,4	20,6	/	/	90,7	3,4
unter 15 Jahren	40,9	32,7	5,0	/	141,2	3,4
unter 18 Jahren	44,1	35,3	5,4	/	151,4	3,4
ohne Altersbegrenzung	47,8	38,5	5,6	/	163,3	3,4
Alleinerziehende mit Kindern ...						
unter 6 Jahren	32,8	15,0	5,2	12,6	85,8	2,6
unter 15 Jahren	81,3	46,1	14,5	20,7	206,3	2,5
unter 18 Jahren	102,6	62,2	17,0	23,4	255,4	2,5
ohne Altersbegrenzung	154,6	91,9	22,6	40,1	366,6	2,4

55 F 6 Familien in Berlin im Jahr 2008 nach Altersgruppen der Kinder und Quelle des überwiegenden Lebensunterhaltes der Bezugsperson

Familie --- Altersgruppe der Kinder	Insgesamt	Überwiegender Lebensunterhalt durch ...		
		Erwerbs- tätigkeit	Leistungen nach Hartz IV ¹	Sonstiges ²
1 000				
Familien mit Kindern ...				
unter 6 Jahren	130,1	84,5	32,4	13,2
unter 15 Jahren	263,7	177,4	60,1	26,2
unter 18 Jahren	313,6	214,8	67,2	31,7
ohne Altersbegrenzung	432,3	285,9	80,5	65,9
Ehepaare mit Kindern ...				
unter 6 Jahren	70,9	53,1	11,7	6,1
unter 15 Jahren	141,5	105,8	22,7	13,0
unter 18 Jahren	167,0	126,3	24,7	15,9
ohne Altersbegrenzung	229,9	165,8	31,0	33,2
Lebensgemeinschaften mit Kindern ...				
unter 6 Jahren	26,4	19,5	5,1	/
unter 15 Jahren	40,9	31,3	6,4	/
unter 18 Jahren	44,1	33,8	6,9	/
ohne Altersbegrenzung	47,8	37,0	7,2	/
Alleinerziehende mit Kindern ...				
unter 6 Jahren	32,8	11,9	15,5	5,4
unter 15 Jahren	81,3	40,3	31,0	10,0
unter 18 Jahren	102,6	54,6	35,5	12,4
ohne Altersbegrenzung	154,6	83,1	42,4	29,2

¹ Leistungen nach Hartz IV (ALG II, Sozialgeld)

² Arbeitslosengeld I, Rente / Pension, Unterhalt durch Eltern etc., eigenes Vermögen, Vermietung, Zinsen, Altenteil, laufende Hilfe zum Lebensunterhalt, Grundsicherung im Alter und bei Erwerbsminderung u. a. Hilfen in besonderen Lebenslagen (z.B. Eingliederungshilfe, Hilfe zur Pflege), sonstige Unterstützungen (z.B. BAföG, Vorruhestandsgeld, Stipendium, Pflegeversicherung, Asylbewerberleistungen), Eltern/Erziehungsgeld

56 F 7 Familien in Berlin im Jahr 2008 nach monatlichem Familiennettoeinkommen und Familientyp (Kinder ohne Altersbegrenzung)

Familiennettoeinkommen von ... bis unter ... EUR	Ins- gesamt	Ehepaare	Lebens- gemein- schaften	Alleinerziehende	
				zusammen	darunter Frauen
1 000					
Insgesamt	432,3	229,9	47,8	154,6	134,0
darunter					
unter 500	/	/	–	/	/
500 - 700	/	–	/	/	/
700 - 900	10,1	/	/	9,2	8,1
900 - 1 100	24,1	/	/	19,8	17,6
1 100 - 1 300	36,4	8,3	/	26,1	24,4
1 300 - 1 500	37,6	13,1	/	21,6	18,9
1 500 - 1 700	33,8	13,2	/	16,9	15,0
1 700 - 2 000	49,0	22,9	6,1	20,0	16,4
2 000 - 2 300	42,4	24,4	/	13,2	11,9
2 300 - 2 600	36,0	21,1	6,7	8,2	6,0
2 600 und mehr	159,9	122,3	20,5	17,1	13,3
Mittleres monatl. Familien- nettoeinkommen ¹ in EUR	2 150	2 700	{2 450}	1 475	1 450

¹ Der Wert wurde aus den gruppierten monatlichen Familiennettoeinkommen berechnet (Median).

57 F 8 Familien in Berlin im Jahr 2008 nach Familientyp, Altersgruppen der Bezugsperson sowie monatlichem Familiennettoeinkommen

Familientyp --- Altersgruppe	Ins- gesamt	Darunter mit monatl.Familiennettoeinkommen von ... bis unter ... EUR							
		unter 900	900 - 1 300	1 300 - 1 500	1 500 - 2 000	2 000 - 2 600	2 600 - 3 200	3 200 - 4 000	4 000 und mehr
1 000									
Ehepaare									
unter 30	10,2	–	/	/	/	/	/	/	/
30 - 40	55,6	/	/	/	12,4	12,4	9,7	5,6	8,1
40 - 50	94,1	/	/	/	12,0	19,6	16,8	16,3	21,9
50 und älter	70,1	/	/	/	9,3	10,7	10,0	11,3	21,4
Zusammen	229,9	/	12,0	13,1	36,1	45,6	36,9	33,7	51,7
Lebensgemeinschaften									
unter 30	7,6	/	/	/	/	/	/	/	–
30 - 40	18,6	/	/	/	/	/	/	/	/
40 - 50	16,9	/	/	/	/	/	/	/	/
50 und älter	/	–	/	/	/	/	/	/	/
Zusammen	47,8	/	/	/	9,8	11,5	7,2	6,3	7,0
Alleinerziehende									
unter 30	15,4	/	8,5	/	/	/	/	–	–
30 - 40	40,1	/	13,9	6,0	9,8	5,2	/	/	/
40 - 50	61,7	/	17,2	8,2	16,5	9,7	/	/	/
50 und älter	37,5	/	6,3	/	9,6	6,4	/	/	/
Zusammen	154,6	11,7	45,9	21,6	36,9	21,4	9,6	/	/
Insgesamt	432,3	12,9	60,5	37,6	82,8	78,4	53,7	44,5	61,7

58 F 10 Alleinerziehende Frauen in Berlin im Jahr 2008 nach Anzahl der Kinder, Beteiligung am Erwerbsleben, überwiegendem Lebensunterhalt sowie Alter der Kinder

Merkmal	Mit Kindern unter ...			
	6 Jahren	15 Jahren	18 Jahren	ohne Alters- begrenzung
1 000				
Alleinerziehende Frauen nach ...				
Anzahl der Kinder				
mit 1 Kind	27,9	54,0	66,0	94,6
mit 2 und mehr Kindern	/	18,8	26,3	39,5
Beteiligung am Erwerbsleben				
Erwerbstätige	14,2	40,1	54,6	79,2
Erwerbslose	5,0	13,2	15,6	19,5
Nichterwerbspersonen	12,3	19,5	22,1	35,3
überwiegender Lebensunterhalt durch				
Erwerbstätigkeit	11,0	34,7	47,6	71,2
Leistungen nach Hartz IV ¹	15,1	28,5	32,9	37,6
Sonstiges ²	5,4	9,6	11,8	25,2
Insgesamt	31,5	72,8	92,3	134,0
Kinder ³	35,3	98,0	128,2	x
Kinder ⁴	51,5	113,7	139,3	186,9

¹ Leistungen nach Hartz IV (ALG II, Sozialgeld)

² Arbeitslosengeld I, Rente / Pension, Unterhalt durch Eltern etc., eigenes Vermögen, Vermietung, Zinsen, Altenteil, laufende Hilfe zum Lebensunterhalt, Grundsicherung im Alter und bei Erwerbsminderung u. a. Hilfen in besonderen Lebenslagen (z.B. Eingliederungshilfe, Hilfe zur Pflege), sonstige Unterstützungen (z.B. BAföG, Vorruhestandsgeld, Stipendium, Pflegeversicherung, Asylbewerberleistungen), Eltern/Erziehungsgeld

³ Kinder der jeweiligen Altersgruppe - ⁴ alle bei der Mutter lebenden ledigen Kinder

59 HP 1 Paare in Berlin im Jahr 2008 nach Paartyp, Alter der Bezugsperson, Beteiligung am Erwerbsleben, monatlichem Haushaltsnettoeinkommen und Zahl der ledigen Kinder

Merkmal	Ins- gesamt	Ohne ledige Kinder	Mit ledigen Kindern		Ledige Kinder			
			zu- sammen	darunter mit Kindern unter 18 Jahren	Ins- gesamt	je Paar mit Kindern	dar. unter 18 Jahren	
							zu- sammen	je Paar mit Kinder unter 18 Jahren
			1000					
Altersgruppen der Bezugsperson (von ... bis unter ... Jahren)								
Insgesamt	730,5	452,8	277,7	211,1	458,8	1,7	341,4	1,6
unter 30	55,6	37,9	17,7	17,6	24,5	1,4	24,3	1,4
30 - 40	119,5	45,3	74,2	73,1	124,4	1,7	121,9	1,7
40 - 60	289,8	127,3	162,6	115,3	280,4	1,7	189,5	1,6
60 und älter	265,6	242,4	23,2	/	29,5	1,3	5,7	1,1
Ehepaare	588,8	358,9	229,9	167,0	391,1	1,7	280,3	1,7
unter 30	20,7	10,6	10,2	10,2	14,8	1,5	14,8	1,5
30 - 40	74,9	19,3	55,6	54,9	97,9	1,8	95,9	1,7
40 - 60	241,3	100,0	141,3	97,2	249,3	1,8	164,1	1,7
60 und älter	251,9	229,1	22,8	/	29,1	1,3	5,5	1,1
Lebensgemeinschaften	141,7	93,9	47,8	44,1	67,7	1,4	61,2	1,4
unter 30	34,9	27,3	7,6	7,5	9,7	1,3	9,5	1,3
30 - 40	44,7	26,1	18,6	18,2	26,5	1,4	26,0	1,4
40 - 60	48,5	27,3	21,3	18,2	31,1	1,5	25,4	1,4
60 und älter	13,7	13,3	/	/	/	/	/	/
Stellung im Erwerbsleben								
Ehepaare								
Mann und Frau erwerbstätig	213,4	92,5	120,9	88,4	193,6	1,6	135,9	1,5
Nur Mann oder Frau erwerbstätig	143,0	69,6	73,5	56,6	134,2	1,8	102,6	1,8
darunter								
nur Mann erwerbstätig	87,8	35,8	51,9	43,8	101,1	1,9	82,1	1,9
Mann und Frau erwerbslos oder								
Nichterwerbspersonen	232,4	196,9	35,5	21,9	63,3	1,8	41,8	1,9
Lebensgemeinschaften								
beide Partner erwerbstätig	87,6	57,6	30,0	27,2	42,1	1,4	36,9	1,4
Nur ein Partner erwerbstätig	33,7	21,9	11,8	11,0	15,6	1,3	14,6	1,3
beide Partner erwerbslos oder								
Nichterwerbspersonen	20,5	14,5	6,0	5,9	10,0	1,7	9,6	1,6
Monatliches Nettoeinkommen der Paare von ... bis unter ... EUR								
Ehepaare dar.								
unter 1500	88,5	62,6	25,9	19,9	35,1	1,4	27,3	1,4
1500 - 2000	117,8	81,7	36,1	28,8	64,3	1,8	52,7	1,8
2000 - 2600	129,4	83,8	45,6	34,7	83,0	1,8	63,0	1,8
2600 - 3200	91,8	54,9	36,9	27,5	65,3	1,8	45,3	1,6
3200 - 4500	95,8	47,8	48,0	32,6	79,6	1,7	53,1	1,6
4500 mehr	65,2	27,8	37,4	23,5	63,8	1,7	38,9	1,7
Lebensgemeinschaften								
unter 1500	23,0	17,0	6,1	6,0	7,4	1,2	7,0	1,2
1500 - 2000	25,7	15,9	9,8	9,5	14,4	1,5	14,1	1,5
2000 - 2600	31,0	19,6	11,5	10,8	16,2	1,4	14,3	1,3
2600 - 3200	21,6	14,3	7,2	6,4	9,6	1,3	8,4	1,3
3200 - 4500	27,4	18,8	8,6	7,3	12,8	1,5	10,8	1,5
4500 und mehr	13,0	8,3	/	/	7,4	1,6	6,5	1,6
Mittleres monatl. Nettoeinkommen ¹ der Paare in EUR								
Paare	2 400	2 275	2 650	2 550	x	x	x	x
davon								
Ehepaaren	2 400	2 250	2 700	2 600	x	x	x	x
Lebensgemeinschaften	2 450	2 425	{2 450}	{2 400}	x	x	x	x

¹ Der Wert wurde aus den gruppierten monatlichen Haushaltsnettoeinkommen berechnet (Median)

60 ZBMIG 1 Bevölkerung in Berlin der Jahre 2005 bis 2008 nach Bezirken, Geschlecht und Migrationsstatus

Bezirk	2005	2006	2007	2008
	1 000			
Insgesamt	3 390,4	3 395,2	3 407,7	3 424,1
davon				
mit Migrationshintergrund	772,9	776,3	807,4	820,0
Mitte	136,5	144,1	153,8	154,7
Friedrichshain-Kreuzberg	84,0	80,4	86,3	97,7
Pankow	31,8	33,1	28,3	35,4
Charlottenburg-Wilmersdorf	101,3	97,8	97,8	101,0
Spandau	43,9	52,0	57,7	57,6
Steglitz-Zehlendorf	45,7	49,6	50,6	49,4
Tempelhof-Schöneberg	103,0	93,0	95,8	86,7
Neukölln	104,1	103,4	105,1	109,8
Treptow-Köpenick	10,9	9,6	9,7	9,3
Marzahn-Hellersdorf	20,0	22,7	28,6	27,4
Lichtenberg	29,3	35,3	36,5	38,5
Reinickendorf	62,5	55,3	57,1	52,4
darunter weiblich	372,7	376,0	388,9	397,2
Mitte	65,4	66,5	74,4	71,9
Friedrichshain-Kreuzberg	38,6	38,9	40,4	45,6
Pankow	15,3	14,2	11,9	16,6
Charlottenburg-Wilmersdorf	50,9	49,1	48,0	51,7
Spandau	21,1	25,6	28,2	27,4
Steglitz-Zehlendorf	22,1	25,8	25,8	24,0
Tempelhof-Schöneberg	52,2	46,9	47,9	41,6
Neukölln	49,6	48,1	48,9	54,1
Treptow-Köpenick	/	/	/	5,8
Marzahn-Hellersdorf	10,1	11,4	14,4	14,1
Lichtenberg	12,8	16,9	17,4	20,6
Reinickendorf	29,7	27,7	26,8	23,9
ohne Migrationshintergrund	2617,5	2618,9	2600,3	2604,2
Mitte	184,4	177,7	173,1	174,2
Friedrichshain-Kreuzberg	175,1	181,5	180,0	170,9
Pankow	320,1	322,1	331,2	329,8
Charlottenburg-Wilmersdorf	213,6	217,2	218,0	216,4
Spandau	181,7	173,4	166,7	166,4
Steglitz-Zehlendorf	243,0	238,5	238,4	241,4
Tempelhof-Schöneberg	231,1	239,7	236,3	245,6
Neukölln	201,2	202,9	200,7	197,7
Treptow-Köpenick	224,3	226,0	227,1	229,4
Marzahn-Hellersdorf	231,7	227,6	221,4	222,3
Lichtenberg	228,6	223,8	222,0	220,4
Reinickendorf	182,9	188,5	185,4	189,7
darunter weiblich	1363,6	1360,4	1351,6	1350,9
Mitte	92,2	87,7	84,9	84,2
Friedrichshain-Kreuzberg	87,6	90,8	89,4	84,4
Pankow	161,4	165,5	169,5	170,3
Charlottenburg-Wilmersdorf	117,5	118,6	120,9	116,4
Spandau	98,9	93,8	89,9	90,1
Steglitz-Zehlendorf	132,5	126,4	128,7	130,6
Tempelhof-Schöneberg	120,2	126,2	119,7	127,7
Neukölln	106,2	106,0	103,5	103,4
Treptow-Köpenick	117,3	117,9	121,1	121,2
Marzahn-Hellersdorf	119,0	115,2	112,0	111,6
Lichtenberg	115,4	114,6	115,5	114,4
Reinickendorf	95,4	97,6	96,4	96,5

**61 ZB MIG 2 Bevölkerung in Berlin der Jahre 2005 bis 2008 nach Altersgruppen, Geschlecht ,
Erwerbsstatus und Migrationsstatus**

Alter von ... bis unter ... Jahren --- Erwerbsstatus	2005	2006	2007	2008
	1 000			
Insgesamt	3 390,4	3 395,2	3 407,7	3 424,1
davon				
mit Migrationshintergrund	772,9	776,3	807,4	820,0
Altersgruppen				
unter 15	168,7	162,2	172,6	175,9
15-25	112,1	110,4	120,3	116,4
25-35	145,9	146,4	145,9	143,1
35-45	131,8	140,5	142,0	148,1
45-55	91,8	92,7	95,4	101,8
55-65	74,1	75,1	79,3	82,9
65 und älter	48,4	49,0	51,9	51,9
Erwerbsstatus				
Erwerbstätige	256,4	259,3	277,9	282,9
Erwerbslose	112,9	120,8	113,4	106,1
Nichterwerbspersonen	403,6	396,1	416,0	431,0
darunter weiblich	372,7	376,0	388,9	397,2
Altersgruppen				
unter 15	79,6	80,6	85,3	82,3
15-25	54,7	52,3	55,6	56,7
25-35	70,7	71,4	73,5	72,2
35-45	62,5	67,3	66,9	71,8
45-55	43,8	43,6	43,2	45,5
55-65	37,9	37,3	39,9	43,7
65 und älter	23,4	23,4	24,4	25,0
Erwerbsstatus				
Erwerbstätige	110,8	111,0	120,4	123,0
Erwerbslose	45,2	51,1	43,3	43,7
Nichterwerbspersonen	216,8	213,9	225,2	230,5
ohne Migrationshintergrund	2617,5	2618,9	2600,3	2604,2
Altersgruppen				
unter 15	229,5	229,3	219,0	218,9
15-25	300,4	296,0	284,3	280,0
25-35	357,9	359,1	357,3	357,4
35-45	456,0	440,5	429,5	418,7
45-55	379,7	383,6	378,2	386,9
55-65	370,2	362,4	356,6	347,9
65 und älter	523,9	548,0	575,4	594,5
Erwerbsstatus				
Erwerbstätige	1 177,8	1 197,5	1 226,4	1 229,2
Erwerbslose	230,2	212,6	180,2	163,2
Nichterwerbspersonen	1 209,5	1 208,8	1 193,7	1 211,8
darunter weiblich	1363,6	1360,4	1351,6	1350,9
Altersgruppen				
unter 15	114,3	109,7	105,4	110,3
15-25	146,5	144,7	142,2	140,7
25-35	180,5	179,9	181,4	176,6
35-45	221,3	216,0	205,4	200,2
45-55	190,3	188,6	188,1	191,1
55-65	192,4	187,3	186,6	182,9
65 und älter	318,3	334,3	342,4	349,1
Erwerbsstatus				
Erwerbstätige	578,6	584,2	596,4	597,9
Erwerbslose	96,0	89,8	75,8	68,6
Nichterwerbspersonen	689,0	686,4	679,4	684,3

62 E MIG Erwerbstätige in Berlin im Jahr 2008 nach Bezirken, Geschlecht, Altersgruppen und Migrationsstatus

Bezirke Altersgruppen	Ins- gesamt	ohne Migrations- hintergrund	mit Migrations- hintergrund	ohne Migrations- hintergrund	mit Migrations- hintergrund
	1 000			%	
Insgesamt	1 512,0	1 229,2	282,9	81,3	18,7
Mitte	131,8	83,2	48,6	63,1	36,9
Friedrichshain-Kreuzberg	131,7	99,7	32,0	75,7	24,3
Pankow	196,7	177,5	19,2	90,2	9,8
Charlottenburg-Wilmersdorf	148,0	105,6	42,4	71,4	28,6
Spandau	79,0	61,7	17,4	78,0	22,0
Steglitz-Zehlendorf	126,6	109,5	17,1	86,5	13,5
Tempelhof-Schöneberg	145,4	112,7	32,7	77,5	22,5
Neukölln	116,6	82,4	34,2	70,7	29,3
Treptow-Köpenick	105,6	102,3	/	96,9	/
Marzahn-Hellersdorf	118,8	111,2	7,6	93,6	6,4
Lichtenberg	116,4	104,4	12,0	89,7	10,3
Reinickendorf	95,3	79,0	16,3	82,9	17,1
darunter weiblich	721,0	597,9	123,0	82,9	17,1
Mitte	56,6	38,5	18,1	68,0	32,0
Friedrichshain-Kreuzberg	62,3	47,7	14,6	76,6	23,4
Pankow	95,2	86,7	8,5	91,0	9,0
Charlottenburg-Wilmersdorf	73,1	53,4	19,7	73,0	27,0
Spandau	39,5	31,6	7,8	80,1	19,9
Steglitz-Zehlendorf	62,9	55,2	7,8	87,6	12,4
Tempelhof-Schöneberg	67,8	53,6	14,2	79,1	20,9
Neukölln	54,0	40,1	13,9	74,3	25,7
Treptow-Köpenick	51,8	49,6	/	95,7	/
Marzahn-Hellersdorf	57,4	53,4	/	92,9	/
Lichtenberg	57,0	51,8	5,2	90,9	9,1
Reinickendorf	43,4	36,4	6,9	84,0	16,0
Alter von ... bis unter ... Jahren					
15-25	149,8	121,5	28,2	81,1	18,9
25-35	345,0	267,2	77,8	77,5	22,5
35-45	432,7	343,4	89,3	79,4	20,6
45-55	357,6	301,4	56,1	84,3	15,7
55-65	205,1	176,4	28,7	86,0	14,0
65 und älter	22,0	19,2	/	87,4	/
darunter weiblich					
15-25	74,6	60,2	14,4	80,7	19,3
25-35	164,4	130,3	34,1	79,3	20,7
35-45	200,8	163,0	37,8	81,2	18,8
45-55	170,3	149,0	21,3	87,5	12,5
55-65	102,1	87,9	14,2	86,1	13,9
65 und älter	8,8	7,6	/	86,2	/

Das Amt für Statistik Berlin-Brandenburg

Das Amt für Statistik Berlin-Brandenburg ist für beide Länder die zentrale Dienstleistungseinrichtung auf dem Gebiet der amtlichen Statistik. Das Amt erbringt Serviceleistungen im Bereich Information und Analyse für die breite Öffentlichkeit, für alle gesellschaftlichen Gruppen sowie für Kunden aus Verwaltung und Politik, Wirtschaft und Wissenschaft. Kerngeschäft des Amtes ist die Durchführung der gesetzlich angeordneten amtlichen Statistiken für Berlin und Brandenburg. Das Amt erhebt die Daten, bereitet sie auf, interpretiert und analysiert sie und veröffentlicht die Ergebnisse. Die Grundversorgung aller Nutzer mit statistischen Informationen erfolgt unentgeltlich, im Wesentlichen über das Internet und den Informationsservice. Daneben werden nachfrage- und zielgruppenorientierte Standardauswertungen zu Festpreisen angeboten. Kundenspezifische Aufbereitung / Beratung zu kostendeckenden Preisen ergänzt das Spektrum der Informationsbereitstellung.

Amtliche Statistik im Verbund

Die Statistiken werden bundesweit nach einheitlichen Konzepten, Methoden und Verfahren arbeitsteilig erstellt. Die statistischen Ämter der Länder sind dabei grundsätzlich für die Durchführung der Erhebungen, für die Aufbereitung und Veröffentlichung der Länderergebnisse zuständig. Durch diese Kooperation in einem „Statistikverbund“ entstehen für alle Länder vergleichbare und zu einem Bundesergebnis zusammenführbare Erhebungsergebnisse.

Produkte und Dienstleistungen

Informationsservice

info@statistik-bbb.de
mit statistischen Informationen für jedermann und Beratung sowie maßgeschneiderte Aufbereitungen von Daten über Berlin und Brandenburg.
Auskunft, Beratung, Pressedienst sowie Fachbibliotheken in Potsdam und Berlin.

Standort Potsdam

Dortustraße 46, 14467 Potsdam
Tel. 0331 39-444
Fax 0331 39-418
Mo-Do 9–15 Uhr, Fr 9–14 Uhr

Bibliothek

Tel. 0331 39-843
Fax 0331 39-418
Mo-Do 10.30–15 Uhr, Fr 9.30–14 Uhr

Standort Berlin

Alt-Friedrichsfelde 60, 10315 Berlin
Tel. 030 9021-3434
Mo-Do 9–15 Uhr, Fr 9–14 Uhr

Bibliothek

Tel. 030 9021-3540
Fax 030 9021-3655
Mo-Do 9–15 Uhr, Fr 9–14 Uhr

Internet-Angebot

www.statistik-berlin-brandenburg.de
mit aktuellen Daten, Pressemitteilungen, Statistischen Berichten zum kostenlosen Herunterladen, regionalstatistischen Informationen, Wahlstatistiken und -analysen sowie einem Überblick über das gesamte Leistungsspektrum des Amtes.

Statistische Jahrbücher

mit einer Vielzahl von Tabellen aus nahezu allen Arbeitsgebieten der amtlichen Statistik.

Statistische Berichte

mit Ergebnissen der einzelnen Statistiken in Tabellen in tiefer sachlicher Gliederung und Grafiken zur Veranschaulichung von Entwicklungen und Strukturen.

Mit dieser Reihe werden die bisherigen Veröffentlichungen Statistischer Berichte aus dem Landesbetrieb für Datenverarbeitung und Statistik Land Brandenburg sowie dem Statistischen Landesamt Berlin fortgesetzt.

Datenangebot aus dem Sachgebiet

Informationen zu dieser Veröffentlichung

Referat 51B
Tel. 030 9021 3644
Fax 030 3028 4015
mikrozensus@statistik-bbb.de

Weitere Veröffentlichungen zum Thema

Statistische Berichte:

- Ergebnisse des Mikrozensus Land Berlin März/April/Mai 2001 bis 2004 und 2006 und 2007 AI 5/7 u. AVI 2/4
- Ergebnisse des Mikrozensus Land Berlin zur Wohnsituation 2002

Ergebnisse des Mikrozensus Land Brandenburg 2008