

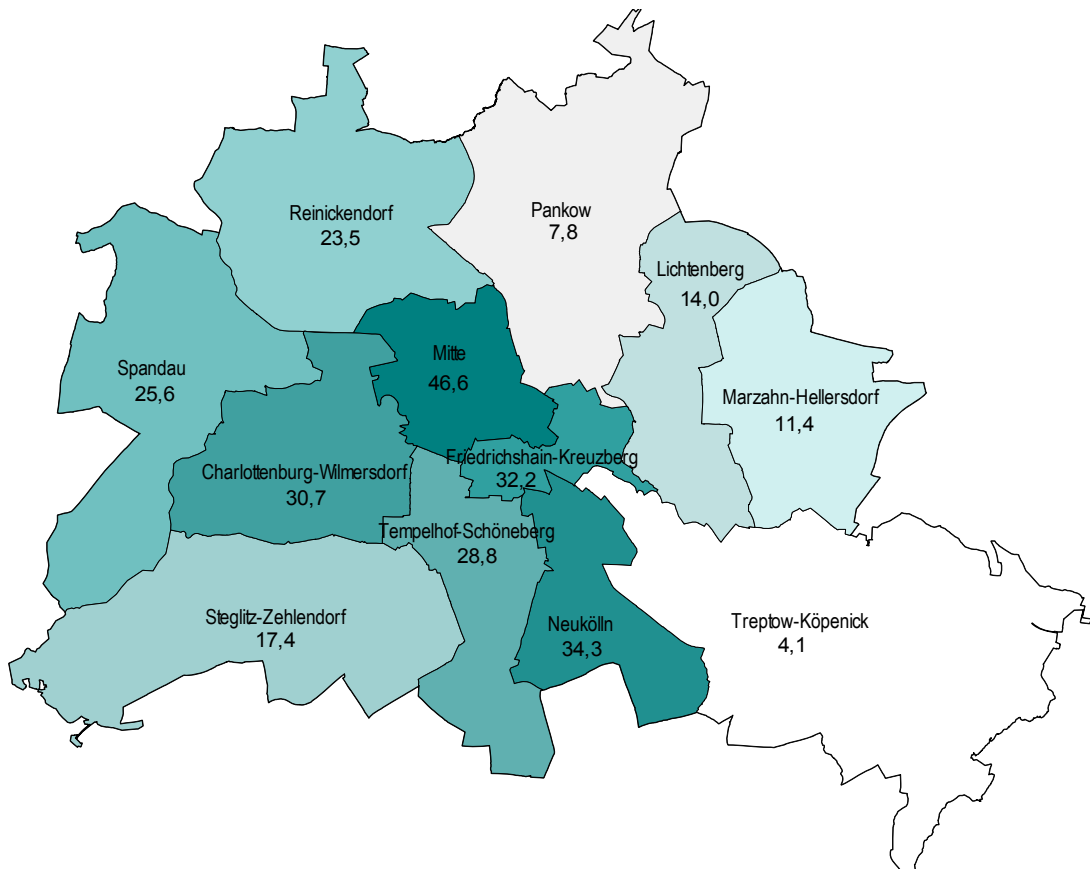
# Statistischer Bericht

AI 10 – j / 07  
AI 11 – j / 07  
AVI 2 – j / 07

## Ergebnisse des Mikrozensus Land Berlin 2007

Bevölkerung  
Erwerbstätige  
Privathaushalte  
Familien  
Lebensformen

**Anteil der Bevölkerung mit Migrationshintergrund im Jahre 2007 in Berlin**  
(Angaben in Prozent)



## Statistischer Bericht

A I 10 – j 07

A I 11 – j 07

A IV 2 – j 07

Herausgegeben im **Oktober 2009**

## Preis

pdf-Version: kostenlos

Druck-Version: 8,- EUR

Excel-Version: 18,- EUR

## Impressum

### **Amt für Statistik** Berlin-Brandenburg

Dortustraße 46

14467 Potsdam

info@statistik-bbb.de

www.statistik-berlin-brandenburg.de

### **Potsdam**

Tel. 0331 39-444

Fax 0331 39-418

### **Berlin**

Tel. 030 9021-3434

Fax 030 9021-3655

© **Amt für Statistik** Berlin-Brandenburg  
*Für nichtgewerbliche Zwecke sind  
Vervielfältigung und unentgeltliche  
Verbreitung, auch auszugsweise, mit  
Quellenangabe gestattet. Die Verbrei-  
tung, auch auszugsweise, über elek-  
tronische Systeme/Datenträger bedarf  
der vorherigen Zustimmung. Alle  
übrigen Rechte bleiben vorbehalten.*

## Zeichenerklärung

- 0 weniger als die Hälfte von 1 in  
der letzten besetzten Stelle,  
jedoch mehr als nichts
- nichts vorhanden
- ... Angabe fällt später an
- ( ) Aussagewert ist eingeschränkt
- / Zahlenwert nicht sicher genug
- Zahlenwert unbekannt oder  
geheimzuhalten
- x Tabellenfach gesperrt
- p vorläufige Zahl
- r berichtigte Zahl
- s geschätzte Zahl

## Inhaltsverzeichnis

	Seite		Seite
<b>Vorbemerkungen</b> .....	<b>5</b>	5 ZB4 Bevölkerung in Berlin nach monatlichem Nettoeinkommen .....	<b>13</b>
<b>Grafiken</b>		6 ZE1 Erwerbstätige in Berlin nach ausgewählten Wirtschaftsbereichen und Geschlecht .....	<b>13</b>
Anteil der Bevölkerung mit Migrationshintergrund im Jahre 2007 in Berlin im Bezirk in Prozent.....	<b>1</b>	33 ZH1 Privathaushalte in Berlin nach Haushaltsgröße, Anzahl der Einkommensbezieher und Staatsangehörigkeit der Bezugsperson.....	<b>29</b>
4 Bevölkerung in Berlin im Jahr 2007 nach der Quelle des überwiegenden Lebensunterhaltes und Altersjahren.....	<b>12</b>	34 ZH2 Privathaushalte in Berlin nach monatlichem Haushaltsnettoeinkommen.....	<b>29</b>
8 Anteil des überwiegenden Lebensunterhaltes aus Erwerbstätigkeit in Berlin im Jahr 2007 an den 15- bis 65-jährigen der Bezirke.....	<b>14</b>	35 ZF1 Familien in Berlin nach Familientyp, Staatsangehörigkeit und Anzahl der Kinder .....	<b>30</b>
10 Anteile des überwiegenden Lebensunterhaltes an Arbeitslosengeld I, Hartz IV, Sozialhilfe und Rente/ Pension in Berlin im Jahr 2007 an den 15 bis 65-jährigen der Bezirke .....	<b>15</b>		
16 Bevölkerung in Berlin im März/April/Mai der Jahre 1991 bis 2007 (Jahresdurchschnitt) nach Stellung im Erwerbsleben .....	<b>18</b>	<b>Bevölkerung in Berlin im Jahr 2007 nach ...</b>	
18 Mittleres monatliches Nettoeinkommen der Erwerbstätigen in Berlin im Jahr 2007 nach ausgewählten Schulabschlüssen .....	<b>19</b>	7 B1 Bezirken, Geschlecht und überwiegendem Lebensunterhalt .....	<b>14</b>
21 Mittleres monatliches Nettoeinkommen der Erwerbstätigen in Berlin im Jahr 2007 nach den beruflichen Abschlüssen .....	<b>21</b>	9 B2 überwiegendem Lebensunterhalt, Geschlecht und monatlichem Nettoeinkommen.....	<b>15</b>
23 Erwerbstätige in Berlin im Jahr 2007 nach Altersgruppen, Geschlecht und mittlerem monatlichen Nettoeinkommen .....	<b>22</b>	11 B3 Bezirken, Geschlecht, Staatsangehörigkeit und Beteiligung am Erwerbsleben .....	<b>16</b>
27 Erwerbstätige in Berlin im April des Jahres 1997 und im Jahr 2007 (Jahresdurchschnitt) nach ausgewählten Wirtschaftsbereichen .....	<b>24</b>	12 B4 Bezirken, Geschlecht, Staatsangehörigkeit und Familienstand .....	<b>16</b>
32 Erwerbstätige und Erwerbslose in Berlin im März/April/Mai der Jahre 1991 - 2007 (Jahresdurchschnitt*) nach Geschlecht .....	<b>28</b>	13 B5 Bezirken, Geschlecht, Staatsangehörigkeit und monatlichem Nettoeinkommen.....	<b>17</b>
36 Entwicklung der Familien in Berlin der Jahre 1991-2007(Jahresdurchschnitt) nach Familientyp.....	<b>30</b>	14 B6 Altersgruppen und monatlichem Nettoeinkommen.....	<b>17</b>
48 Privathaushalte und mittleres monatliches Haushaltsnettoeinkommen in Berlin im April 1991 und 2007 (Jahresdurchschnitt) nach Anzahl der Einkommensbezieher und Kinder (ohne Altersbegrenzung) .....	<b>38</b>	15 B7 Geschlecht, Altersgruppen, Staatsangehörigkeit, Erwerbsstatus und überwiegendem Lebensunterhalt .....	<b>18</b>
50 Entwicklung der Familien mit Kindern unter 18 Jahren in Berlin im März/April/Mai der Jahre 1991 - 2007 (Jahresdurchschnitt).....	<b>39</b>	17 B9 Bezirken, Geschlecht, Staatsangehörigkeit und allgemeinem Schulabschluss .....	<b>19</b>
		19 B9.1 Altersgruppen, allgemeinem Schulabschluss und beruflichem Abschluss.....	<b>20</b>
		20 B10 Bezirken, Geschlecht, Staatsangehörigkeit und beruflichem Ausbildungsabschluss .....	<b>21</b>
<b>Tabellen</b>		<b>Erwerbstätige in Berlin im Jahr 2007 nach ...</b>	
<b>Zeitreihen 1996 bis 2007</b>		22 E1 Bezirken, Geschlecht und Altersgruppen .....	<b>22</b>
1 ZB1 Bevölkerung in Berlin nach Beteiligung am Erwerbsleben und Geschlecht .....	<b>11</b>	24 E2 Bezirken, Geschlecht und monatlichem Nettoeinkommen .....	<b>23</b>
2 ZB2 Erwerbstätigenquoten in Berlin nach Geschlecht und Altersgruppen .....	<b>11</b>	25 E3 Bezirken, Geschlecht, Staatsangehörigkeit und Stellung im Beruf .....	<b>23</b>
3 ZB3 Bevölkerung in Berlin nach Quelle des überwiegenden Lebensunterhaltes .....	<b>12</b>	26 E4 Bezirken, Geschlecht, Staatsangehörigkeit und ausgewählten Wirtschaftsbereichen .....	<b>24</b>
		28 E5 Bezirken, Staatsangehörigkeit, Geschlecht und Art des Arbeitsvertrages (abhängige Erwerbstätige ohne Auszubildende) .....	<b>25</b>
		29 E6 Wirtschaftsbereichen, Geschlecht und Altersgruppen .....	<b>26</b>
		30 E7 Altersgruppen, ausgewählten Wirtschaftsbereichen, Geschlecht und Voll- bzw. Teilzeitbeschäftigung .....	<b>27</b>
		31 E8 Erwerbstätige und Erwerbslose sowie Anteile und Quoten nach Altersgruppen und Geschlecht ...	<b>28</b>

**Privathaushalte in Berlin im Jahr 2007 nach ...**

37	H1 Bezirken, Staatsangehörigkeit des Haupteinkommensbeziehers und Haushaltsgröße .....	31
38	H2 Bezirken, Staatsangehörigkeit des Haupteinkommensbeziehers und monatlichem Haushaltsnettoeinkommen .....	31
39	H3 Haushaltsgröße, Altersgruppen, Beteiligung am Erwerbsleben des Haupteinkommensbeziehers und monatlichem Haushaltsnettoeinkommen .....	32
40	H4 monatlichem Haushaltsnettoeinkommen und Haushaltsgröße .....	33
41	HEB1 Altersgruppen und Geschlecht des Haupteinkommensbeziehers sowie Haushaltsgröße .....	34
42	H6.1.1 Bezirken, Staatsangehörigkeit des Haupteinkommensbeziehers und Anzahl der Kinder .....	35
43	H8 Bezirken sowie Geschlecht, Staatsangehörigkeit und Beteiligung am Erwerbsleben des Haupteinkommensbeziehers.....	35
44	HEB2 Altersgruppen des Haupteinkommensbeziehers und monatlichem Haushaltsnettoeinkommen.....	36
45	HEB3 Haushaltsgröße, Beteiligung am Erwerbsleben und Altersgruppen des Haupteinkommensbeziehers .....	36
46	H10 Altersgruppen, Geschlecht u. Staatsangehörigkeit des Haupteinkommensbeziehers sowie Haushaltsgröße .....	37
47	H11 Anzahl der Einkommensbezieher, Anzahl der Kinder unter 18 Jahren, sowie monatlichem Haushaltsnettoeinkommen.....	38

**Familien in Berlin im Jahr 2007 nach ...**

49	F1 Bezirken, Staatsangehörigkeit, Familientyp und Anzahl der Kinder (ohne Altersbegrenzung) .....	39
51	F2 Bezirken, Staatsangehörigkeit, Familientyp und Anzahl der Kinder unter 27 Jahren.....	40
52	F3 Bezirken, Staatsangehörigkeit, Familientyp mit und Anzahl der Kinder unter 18 Jahren .....	40

**Familien nach Altersgruppen der Kinder ...**

53	F4 und Anzahl der Kinder .....	41
54	F5 und Stellung der Bezugsperson im Erwerbsleben und Zahl der Familienmitglieder.....	41
55	F6 und überwiegendem Lebensunterhalt der Bezugsperson .....	42

**Familien nach monatlichem****Familiennettoeinkommen ...**

56	F7 mit Kindern (ohne Altersbegrenzung) und Familientyp.....	42
57	F8 nach Familientyp und Altersgruppen der Bezugsperson.....	43
58	F10 Alleinerziehende Frauen mit Kindern nach Anzahl der Kinder, Beteiligung am Erwerbsleben, überwiegendem Lebensunterhalt sowie Alter der Kinder.....	43
59	HP1 Paare in Berlin im Jahr 2007 nach Paartyp, Alter der Bezugsperson, Beteiligung am Erwerbsleben, monatlichem Haushaltsnettoeinkommen und Zahl der ledigen Kinder.....	44

## Erläuterungen

### Allgemeine Hinweise

Der Inhalt dieses Statistischen Berichtes entspricht dem der Statischen Berichte der Bundesländer mit den Kennziffern AI5; AI7; AVI2 und AVI4 der jeweiligen Jahre. Die wichtigsten Daten für die Jahre 1997-2000 finden Sie in unseren folgenden Angeboten:

- Bevölkerung und Erwerbstätigkeit
- Privathaushalte und Familien
- Bezirkstabellen (Auszug aus beiden vorgenannten Berichten)

Die bisher einzeln vertriebenen Standardtabellen werden ab 2001 zusammengefasst im Statistischen Bericht herausgegeben.

Darüber hinausgehende detaillierte Auswertungen aus dem Mikrozensus sind auf Anforderung beim Amt für Statistik zu erhalten. Die gängigsten Kombinationen von Merkmalen liegen fertig aufbereitet in Form von Standardtabellen vor. Der Statistische Bericht ab 2001 und die Standardtabellen der Vorjahre sind auf Anforderung sofort verfügbar und sowohl auf Papier als auch als Datei (EXCEL-Format) erhältlich. Der Versand erfolgt kurzfristig nach Eingang einer Bestellung. Ergebnisse zu weiteren Merkmalen werden nach Möglichkeit bereitgestellt.

### Andere Veröffentlichungen

- Statistische Berichte Mikrozensus Brandenburg
- Ausgewählte Ergebnisse des Mikrozensus für Berlin im Statistischen Jahrbuch Berlin
- Ergebnisse aus dem Mikrozensus 2002 zur Wohnsituation

Das Statistische Bundesamt veröffentlicht Ergebnisse in der Fachserie 1. Die dort für Berlin veröffentlichten Werte können von den hier ausgewiesenen geringfügig abweichen, da die regionale Hochrechnungsgrundlage für die hier veröffentlichten Ergebnisse auf Bezirksdaten beruhen.

### Systematiken

Für die Gliederung der Erwerbstätigen nach Wirtschaftszweigen wird die "Klassifikation der Wirtschaftszweige", Ausgabe 2003, Fassung für den Mikrozensus, herausgegeben vom Statistischen Bundesamt, verwendet.

### Aufgabe und Ziel der Statistik

Der Mikrozensus ist eine amtliche, jährlich durchgeführte Haushaltsbefragung, die ein Prozent aller Berliner Haushalte umfasst und Auskunft über die wirtschaftliche und soziale Lage der Bevölkerung gibt.

Der Mikrozensus wird seit 1957 als Repräsentativstatistik über die Bevölkerung und den Arbeitsmarkt durchgeführt. Sein Hauptziel ist es, in regelmäßigen Abständen schnell, kostengünstig und zuverlässig die wichtigsten Informationen über die soziale und wirtschaftliche Lage der Bevölkerung und den Arbeitsmarkt zu liefern. Das Grundfragenprogramm mit Auskunftspflicht (Angaben zur Person, Erwerbstätigkeit, Quellen des Lebensunterhalts) wird durch Zusatzprogramme ergänzt, u. a. zu den Themenbereichen Aus- und Weiterbildung, Pendlereigenschaft, Fragen zur Gesundheit, Migrationshintergrund sowie Wohnsituation, die in mehrjährigem Abstand teilweise ohne Auskunftspflicht erhoben werden.

Die Ergebnisse des Mikrozensus bilden die Grundlage für viele gesellschafts-, wirtschafts- und arbeitsmarktpolitische Analysen und Planungen. Nutzer der Ergebnisse sind vor allem Entscheidungsträger aller staatlichen, wirtschaftli-

chen und gesellschaftlichen Ebenen sowie Einrichtungen der Sozial-, Markt- und Meinungsforschung. Seit der Erhebung im April 1991 wird der Mikrozensus auch in den fünf neuen Bundesländern sowie in Berlin-Ost durchgeführt. Damit stehen vergleichbare Daten über die wirtschaftliche und soziale Lage der Bevölkerung im vereinten Deutschland zur Verfügung.

Beginnend mit dem Berichtsjahr 2005 haben sich einige grundlegende Änderungen gegenüber den Erhebungen der vergangenen Jahre ergeben. Die Auskünfte der Befragten beziehen sich nicht mehr auf eine feste Berichtswoche, sondern sind nach einem Zufallsschlüssel über alle Wochen des Jahres verteilt (siehe dazu den Punkt Berichtskreis). Die Ergebnisse des Mikrozensus werden daher ab 2005 als Jahresdurchschnittswerte veröffentlicht; die bisherigen Stichtagsergebnisse entfallen. Die Definition des Familienbegriffes wurde grundlegend geändert und den aktuellen Bedürfnissen angepasst (siehe dazu die entsprechenden Begriffe in der Rubrik Definitionen). Die Eltern-Kind-Beziehungen innerhalb eines Haushalts werden jetzt vollständig erfragt und beziehen sich nicht nur auf die Bezugsperson im Haushalt. Diese Änderungen haben zur Folge, dass die Vergleichbarkeit in den Familientabellen zu früheren Ergebnissen (bis 2004) stark eingeschränkt ist.

### Rechtsgrundlage

Gesetz zur Durchführung einer Repräsentativstatistik über die Bevölkerung und den Arbeitsmarkt sowie die Wohnsituation der Haushalte (Mikrozensusgesetz 2005 -MZG 2005-) vom 24. Juni 2004 (BGBl. I S. 1350), geändert durch Artikel 1 des Gesetzes vom 30. Oktober 2007 (BGBl. I S. 2526) in Verbindung mit der Verordnung (EG) Nr. 577/98 des Rates vom 9. März 1998 zur Durchführung einer jährlichen Stichprobenerhebung über Arbeitskräfte in der Gemeinschaft (ABl. EG Nr. L 77/3) in Verbindung mit dem Gesetz über die Statistik für Bundeszwecke (Bundesstatistikgesetz - BStatG) vom 22. Januar 1987 (BGBl. I S. 462, 565), zuletzt geändert durch Artikel 3 des Gesetzes vom 7. September 2007 (BGBl. I. 2246).

### Berichtskreis

Während eines Jahres wird ein Prozent aller Haushalte befragt. Die Befragung findet seit 2005 unterjährig statt, d. h., die Haushalte werden über das gesamte Jahr zur jeweils vergangenen Woche befragt. Eine einzige festgelegte Berichtswoche (bis 2004) gibt es somit nicht mehr. Die zu befragenden Haushalte werden durch ein mathematisches Zufallsverfahren ausgewählt. Grundlage der Zufallswahl ist das bewohnte Bundesgebiet; es wird in Flächen mit etwa gleich großer Bevölkerungszahl (6 bis 12 Haushalte) eingeteilt. Von diesen Flächen wird dann ein Prozent mit Hilfe von Zufallszahlen für die Befragung ausgewählt. In den Auswahlbezirken (ausgewählte Flächen, identifiziert durch die jeweiligen Adressen) wird die Erhebung in vier aufeinanderfolgenden Jahren durchgeführt. Die viermalige Befragung der gleichen Adressen gewährleistet einen hohen Genauigkeitsgrad der Ergebnisse für die jeweiligen Jahre sowie der Veränderungen von Jahr zu Jahr. Für den Mikrozensus werden Interviewer eingesetzt, die die Haushalte über die Befragung informieren und die Erhebung vor Ort durchführen. Haushalte, die vom Interviewer nicht befragt werden konnten, erhalten Erhebungsunterlagen, die sie selbst ausfüllen.

### **Methodische Hinweise**

Da es sich bei der Auswahl zum Mikrozensus um eine repräsentative Zufallsstichprobe handelt, sind zuverlässige Hochrechnungen auf die Gesamtheit aller Stichprobendaten an die Eckzahlen der Bevölkerungsfortschreibung angepasst. Ab Berichtsjahr 2005 wurde das Hochrechnungsverfahren für die Ausländer verbessert. Dies führt jetzt zu genaueren Ergebnissen, insbesondere für die Zahl der Türken. Die Vergleichbarkeit zu den Vorjahren bei Angaben zu einzelnen Staatsangehörigkeiten ist dabei allerdings stark eingeschränkt.

In den Tabellen werden Werte unter 5000 (weniger als 50 Fälle in der Stichprobe) nicht ausgewiesen, da sie mit einem einfachen relativen Stichprobenfehler von mehr als 15% behaftet sind. Das entsprechende Tabellenfeld ist durch ein "/" markiert. Es handelt sich um Jahresdurchschnittswerte.

### **Definitionen**

#### **Bevölkerung**

Den Ergebnissen des Mikrozensus wird die Bevölkerung am Ort der alleinigen bzw. Hauptwohnung (Kurzbezeichnung: Bevölkerung) -ohne Bezug zum Haushalts- bzw. Lebensformkonzept - zu Grunde gelegt. Zur Bevölkerung gehören damit alle Personen mit nur einer Wohnung sowie Personen mit mehreren Wohnungen am Ort ihrer Hauptwohnung. Dies ist die vorwiegend genutzte Wohnung einer Person. Im Gegensatz zur Bevölkerung in Privathaushalten zählen hier Personen in Gemeinschafts- und Anstaltsunterkünften zur Bevölkerung.

#### **Bevölkerung in Privathaushalten**

(Haushaltsmitglieder)

Dazu zählen alle in dem jeweiligen Territorium wohnhaften Personen (Haupt- oder Nebenwohnsitz), die allein oder zusammen mit anderen Personen eine wirtschaftliche Einheit (Privathaushalt) bilden. Unberücksichtigt bleiben Personen in Gemeinschafts- und Anstaltsunterkünften. Dagegen werden Personen in Privathaushalten in Gemeinschafts- und Anstaltsunterkünften einbezogen. Da eine Person in mehreren Privathaushalten wohnberechtigt sein kann, sind Doppelzählungen möglich.

#### **Ausländer**

Ausländer sind alle Personen, die nicht Deutsche im Sinne des Art. 116 Abs. 1 GG sind. Dazu zählen auch die Staatenlosen und Personen mit ungeklärter Staatsangehörigkeit. Deutsche, die zugleich eine andere Staatsangehörigkeit besitzen, gehören nicht zu den Ausländern. Die Mitglieder der ausländischen diplomatischen und konsularischen Vertretungen im Bundesgebiet unterliegen mit ihren Familienangehörigen nicht den Bestimmungen des Ausländergesetzes und werden somit auch statistisch nicht erfasst.

#### **Staatsangehörigkeit**

Unter Staatsangehörigkeit wird die rechtliche Zugehörigkeit einer Person zu einem bestimmten Staat verstanden. Personen, die nach dem Grundgesetz (Artikel 116 Abs.1) den Personen mit deutscher Staatsangehörigkeit gleichgestellt sind, werden als Deutsche ausgewiesen. Personen, die sowohl die deutsche als auch eine ausländische Staatsangehörigkeit angeben, werden ebenfalls als Deutsche gezählt.

### **Menschen mit Migrationshintergrund**

Dazu zählen alle nach 1949 auf das heutige Gebiet der Bundesrepublik Deutschland Zugewanderten, sowie alle in Deutschland geborenen Ausländer und alle in Deutschland als Deutsche Geborenen mit zumindest einem zugewanderten oder als Ausländer in Deutschland geborenen Elternteil. Dies bedeutet, dass in Deutschland geborene Deutsche einen Migrationshintergrund haben können, sei es als Kinder von Spätaussiedlern, als ius soli-Kinder ausländischer Elternpaare oder als Deutsche mit einseitigem Migrationshintergrund.

Dieser Migrationshintergrund leitet sich dann ausschließlich aus den Eigenschaften der Eltern ab. Die Betroffenen können diesen Migrationshintergrund aber nicht an ihre Nachkommen „vererben“. Dies ist dagegen durchweg bei den Zugewanderten und den in Deutschland geborenen Ausländern und Ausländerinnen der Fall. Nach den heutigen Ausländerrechtlichen Vorschriften umfasst diese Definition somit üblicherweise Angehörige der 1. bis 3. Migrantengeneration.

#### **Beteiligung am Erwerbsleben**

Der Mikrozensus richtet sich an Haushalte und die darin lebenden Personen. Die Beteiligung am Erwerbsleben wird daher von der Person am Wohnort aus gesehen, im Unterschied zu Erhebungen, in denen Betriebe oder Unternehmen über die von ihnen Beschäftigten befragt werden. Nach dem im Mikrozensus zu Grunde liegenden Labour-Force-Konzept der ILO gliedert sich die Bevölkerung in Erwerbspersonen (Erwerbstätige und Erwerbslose) und Nichterwerbspersonen.

#### **Erwerbspersonen**

Dazu zählen Erwerbstätige und Erwerbslose.

#### **Erwerbstätige**

Das sind Personen im Alter von 15 und mehr Jahren, die in der Berichtswoche wenigstens 1 Stunde für Lohn oder sonstiges Entgelt einer beruflichen Tätigkeit nachgehen bzw. in einem Arbeitsverhältnis stehen (einschl. Soldaten und Soldatinnen sowie mithelfende Familienangehörige), selbständig ein Gewerbe oder eine Landwirtschaft betreiben oder einen Freien Beruf ausüben. Die Ergebnisse der Erwerbstätigkeit beziehen sich auf die einzige oder Haupttätigkeit. Nach dem Konzept gelten z.B. alle Personen mit einer "geringfügigen Beschäftigung" im Sinne der Sozialversicherungsregelungen als erwerbstätig.

#### **Erwerbslose**

Dazu zählen nach der ILO-Definition Personen ohne Erwerbstätigkeit, die sich in den letzten 4 Wochen aktiv um eine Arbeitsstelle bemüht haben und sofort, d.h. innerhalb von 2 Wochen für die Aufnahme einer Tätigkeit zur Verfügung stehen, unabhängig davon, ob sie beim Arbeitsamt als Arbeitslose gemeldet sind. Insofern ist der Begriff der Erwerbslosen umfassender als der Begriff der Arbeitslosen. Andererseits zählen Arbeitslose, die vorübergehend geringfügige Tätigkeiten ausüben, nach dem Erwerbskonzept nicht zu den Erwerbslosen, sondern zu den Erwerbstätigen.

#### **Stellung im Beruf**

Nach der Stellung im Beruf ergibt sich die Unterscheidung der Erwerbstätigen nach Selbständigen, Mithelfenden Familienangehörigen und abhängig Erwerbstätige (Beamte, Angestellte, Arbeiter und Auszubildende).

### **Selbständige**

Das sind Personen, die ein Unternehmen, einen Betrieb oder eine Arbeitsstätte gewerblicher oder landwirtschaftlicher Art als Eigentümer, Miteigentümer, Pächter oder selbständiger Handwerker leiten, sowie selbständige Handelsvertreter, freiberuflich Tätige, Hausgewerbetreibende und Zwischenmeister.

### **Mithelfende Familienangehörige**

Dazu zählen alle Personen, die ohne Arbeitsverhältnis und ohne Lohn- oder Gehaltsempfang in landwirtschaftlichen oder gewerblichen Betrieben eines Familienangehörigen (der Selbständiger ist) mitarbeiten und keine Sozialversicherungspflichtbeiträge entrichten.

### **Abhängige**

Dazu zählen Beamte, Angestellte, Arbeiter und Auszubildende.

### **Beamte**

Das sind Personen in einem öffentlich-rechtlichen Dienstverhältnis des Bundes, der Länder, der Gemeinden und sonstiger Körperschaften des öffentlichen Rechts (einschl. der Beamtenanwärter und der Beamten im Vorbereitungsdienst), Richter und Soldaten (einschließlich Wehrpflichtige).

### **Angestellte**

Angestellte sind alle nichtbeamteten Gehaltsempfänger. Für die Zuordnung ist grundsätzlich die Stellung im Betrieb bzw. die Vereinbarung im Arbeitsvertrag entscheidend. Leitende Angestellte gelten ebenfalls als Angestellte, sofern sie nicht Miteigentümer sind. Den Angestellten werden auch die Zivildienstleistenden zugeordnet.

### **Arbeiter**

Arbeiter sind alle Lohnempfänger, ferner Heimarbeiter und Hausgehilfinnen.

### **Auszubildende**

Das sind Personen, die in einer praktischen Berufsausbildung stehen (einschl. Praktikanten und Volontäre). Normalerweise münden kaufmännische und technische Ausbildungsberufe in einen Angestelltenberuf, gewerbliche Ausbildungsberufe in einen Arbeiterberuf ein. Die Auszubildenden sind, sofern nicht gesondert nachgewiesen, in den Zahlen der Angestellten bzw. Arbeiter enthalten.

### **Nichterwerbspersonen**

Das sind Personen, die keinerlei auf Erwerb gerichtete Tätigkeit ausüben oder suchen und damit nach dem ILO-Konzept weder als erwerbstätig noch als erwerbslos einzustufen sind.

### **Erwerbsquoten**

Das ist der prozentuale Anteil der Erwerbspersonen (Erwerbstätige und Erwerbslose) an der jeweiligen Bevölkerungsgruppe.

### **Erwerbstätigenquote**

Das ist der prozentuale Anteil der Erwerbstätigen an der jeweiligen Bevölkerungsgruppe.

### **Erwerbslosenquote**

Das ist der prozentuale Anteil der Erwerbslosen an den jeweiligen Erwerbspersonen.

### **Erwerbslosenanteil**

Das ist der prozentuale Anteil der Erwerbslosen an der jeweiligen Bevölkerungsgruppe.

kommen gemacht, ist die Bezugsperson im Haushalt gleichzeitig Haupteinkommensbezieher/in des Haushalts.

#### **Haushaltsnettoeinkommen**

Das ist die Summe sämtlicher Nettoeinkommen aller Haushaltsmitglieder des letzten Monats.

#### **Lebensformen**

Grundlage für die Bestimmung einer Lebensform sind die Beziehungen zwischen den Mitgliedern eines Haushalts. Zu den Lebensformen gehören Paare (Ehepaare und Lebensgemeinschaften) mit und ohne ledige Kinder im Haushalt, Alleinerziehende und allein stehende Personen (Singles) ohne ledige Kinder im Haushalt.

#### **Familien**

Mit dem Berichtsjahr 2005 wurde ein Lebensformkonzept eingeführt, das den Standard für die Veröffentlichung familienbezogener Ergebnisse bildet. Damit wird das vorige traditionelle Familienkonzept abgelöst. Als Familien gelten somit alle Eltern-Kind-Gemeinschaften im Haushalt. Damit umfasst eine Familie immer genau zwei Generationen. Zu den Familien zählen damit Ehepaare, nichteheliche und gleichgeschlechtliche Lebenspartnerschaften/-gemeinschaften sowie allein erziehende Mütter und Väter mit ledigen Kindern im befragten Haushalt.

#### **Bezugsperson der Familie/Lebensform**

Ab 2005 ist die Bezugsperson bei Ehepaaren der Ehemann, bei Lebensgemeinschaften der männliche Lebenspartner, bei gleichgeschlechtlichen Lebensgemeinschaften der/die ältere Lebenspartner/in und bei Alleinerziehenden der allein erziehende Elternteil. (Von 1996 bis 2004 war dies bei Lebensgemeinschaften die Bezugsperson des Haushalts.) Personen unter 15 Jahren sind als Bezugsperson einer Familie/ Lebensform ausgeschlossen.

#### **Familienmitglieder**

Hierzu zählen alle Personen, die in der Familie (Eltern-Kind-Gemeinschaften) leben (Eltern bzw. Alleinerziehende und deren Kinder).

#### **Familienstand**

Es wird unterschieden zwischen ledig, verheiratet zusammenlebend, verheiratet getrennt lebend, geschieden und verwitwet. Verheiratet getrennt Lebende sind solche Personen, deren Ehepartner sich in der Berichtswoche zeitweilig oder dauernd nicht im befragten Haushalt aufgehalten hat.

#### **Alleinerziehende**

Mütter und Väter, die ohne Ehe- oder Lebenspartner mit ihren Kindern in einem Haushalt zusammenleben.

Bis zum Jahr 2004 wurden zu den Alleinerziehenden auch die gezählt, in deren Haushalten noch weitere Personen lebten (z.B. der Partner einer nichtehelichen Lebensgemeinschaft).

#### **Alleinlebende**

Personen, die für sich alleine in einem Haushalt wohnen und wirtschaften (Einpersonenhaushalte, die auch als Singles bezeichnet werden).

#### **Kinder**

Das sind ledige Personen ohne eigene Kinder im Haushalt, die mit ihren Eltern oder einem Elternteil in einem Haushalt bzw. einer Familie zusammenleben. Eine Altersbegrenzung für die Zählung als Kind besteht nicht. Als Kinder gelten auch ledige Stief-, Adoptiv- oder Pflegekinder.

#### **Paare**

Zu den Paaren zählen alle Personen, die in einer Partnerschaft leben und einen gemeinsamen Haushalt führen. Dazu gehören Ehepaare, nichteheliche, gleichgeschlechtliche und eingetragene Lebenspartnerschaften mit und ohne Kinder.

#### **Lebensgemeinschaften (nichteheliche, gleichgeschlechtliche und eingetragene Lebenspartnerschaften)**

Unter einer Lebensgemeinschaft wird im Mikrozensus eine Lebenspartnerschaft verstanden, bei der beide Partner (gleichen oder unterschiedlichen Geschlechts) ohne Trauschein in einem Haushalt zusammen leben und gemeinsam wirtschaften. Unerheblich ist, ob die Partnerschaft als eingetragene Lebenspartnerschaft nach dem Jahr 2001 eingeführten Lebenspartnerschaftsgesetz (LpartG) registriert wurde. Ab 2006 wurden im Mikrozensus erstmals eingetragene Lebenspartnerschaften erhoben.

#### **Bezirke von Berlin**

Nach dem Vollzug der Gebietsreform, zum 1. Januar 2001, werden statistische Ergebnisse auf Bezirksebene nur noch für die zwölf neuen Bezirke bereitgestellt. Ergebnisse der Vorjahre lassen sich aber für die neue Gebietseinteilung aufbereiten und sind vergleichend darstellbar. Aus der Neugliederung Berlins in die oben genannten zwölf Bezirke ergibt sich ferner, dass eine Aufbereitung und Darstellung statistischer Ergebnisse ab 2001 für das ehemalige "Berlin-Ost" und "Berlin-West" nicht mehr möglich ist. Die als Sonderauswertung noch herausgegebenen Ergebnisse für die 23 "Altbezirke" sind ab 2005 nicht mehr möglich.



## Erhebungsmerkmale

Die folgende Liste weist die tiefstmögliche Gliederung der Merkmale aus. Bei Kombinationen mehrerer Merkmale werden die in den Tabellen erscheinenden Zahlen allerdings häufig sehr klein und die vertretbaren Stichprobenbedingten Fehlertoleranzen überschritten. Deshalb weisen die Standardtabellen teilweise stärker zusammengefasste Gruppen aus. Generell werden Werte kleiner als 5 000 nicht ausgewiesen und sind in den Tabellen durch "/" gekennzeichnet.

## Bevölkerung und Erwerbstätige

### Bezirke

Mitte  
Friedrichshain-Kreuzberg  
Pankow  
Charlottenburg-Wilmersdorf  
Spandau  
Steglitz-Zehlendorf  
Tempelhof-Schöneberg  
Neukölln  
Treptow-Köpenick  
Marzahn-Hellersdorf  
Lichtenberg  
Reinickendorf

### Geschlecht

männlich  
weiblich

### Staatsangehörigkeit

deutsch  
ausländisch

### Beteiligung am Erwerbsleben

Erwerbstätige  
Erwerbslose  
Nichterwerbspersonen

### Altersgruppen

von...bis unter...Jahren  
unter 3  
3 - 6  
6 - 15  
15 - 20  
20 - 25  
25 - 30  
30 - 35  
35 - 40  
40 - 45  
45 - 50  
50 - 55  
55 - 60  
60 - 65  
65 und älter

### Familienstand

ledig  
verheiratet zusammen lebend  
verheiratet getrennt lebend  
verwitwet  
geschieden  
eingetragene Lebensgemeinschaft

## Höchster allgem. Schulabschluss

Haupt-/Volksschule  
Realschule  
Polytechnische Oberschule der ehemaligen DDR  
Fachhochschulreife  
Hochschulreife(Abitur)

## Beruflicher Ausbildungsabschluss

Lehr-/Anlernausbildung  
Berufliches Praktikum  
Meister/Technikerabschluß  
Abschluss der Fachschule in der ehemaligen DDR  
Fachhochschulabschluss  
Hochschulabschluss

## Quelle des überwiegenden

Lebensunterhalts  
(ab 2007 veränderte Gruppen)  
Erwerbstätigkeit  
Arbeitslosengeld I ,II  
Leistungen nach Hartz IV, (ALG II, Sozialgeld)  
Rente, Pension  
Unterhalt durch Eltern, Ehegatten usw.  
Eigenes Vermögen, Vermietung  
Sozialhilfe  
Laufende Hilfe zum Lebensunterhalt  
Elterngeld, Erziehungsgeld  
Sonstige Unterstützung

## Wirtschaftsbereich

Land-und Forstwirtschaft  
Verarbeitendes Gewerbe  
Energie- und Wasserwirtschaft  
Baugewerbe  
Handel und Gastgewerbe  
Verkehr und Nachrichtenübermittlung  
Kredit- und Versicherungsgewerbe  
Grundstückswesen, Vermietung, Dienstleistungen für Unternehmen  
Öffentliche Verwaltung  
Öffentliche und private Dienstleistungen

## Tatsächlich geleistete Arbeitszeit bzw. nominelle Arbeitszeit

von...bis unter...Stunden  
1 - 10  
10 - 21  
21 - 31  
31 - 37  
37 - 40  
40  
41 - 45  
45 und mehr

## Grund für weniger bzw. mehr Arbeit

weniger wegen ...  
- Krankheit, Urlaub  
- gleitender Arbeitszeit  
- Kurzarbeit  
- sonstige Gründe  
mehr wegen ...  
- Überstunden  
- sonstige Gründe

### Stellung im Beruf

Selbständige  
Beamte  
Angestellte  
Arbeiter  
Auszubildende

### Arbeitsvertrag

befristet  
unbefristet

### Monatliches Nettoeinkommen

ab 2002 veränderte Gruppen  
bis 2001 ab 2002  
von ... bis unter ... EUR

unter 153	unter 150
153 - 307	150 - 300
307 - 511	300 - 500
511 - 716	500 - 700
716 - 920	700 - 900
920 - 1 125	900 - 1 100
1 125 - 1 278	1 100 - 1 300
1 278 - 1 534	1 300 - 1 500
1 534 - 1 790	1 500 - 1 700
1 790 - 2 045	1 700 - 2 000
2 045 - 2 301	2 000 - 2 300
2 301 - 2 556	2 300 - 2 600
2 556 - 2 812	2 600 - 2 900
2 812 - 3 068	2 900 - 3 200
3 068 - 3 323	3 200 - 3 600
3 323 - 3 579	3 600 - 4 000
3 579 - 3 835	4 000 - 4 500
3 835 u. mehr	4 500 und mehr

### Haushalte und Familien

#### Haushaltsgröße

1 Person  
2 Personen  
3 Personen  
4 Personen  
5 Personen  
6 Personen und mehr

#### Kinderzahl

kein Kind  
1 Kind  
2 Kinder  
3 und mehr Kinder

#### Altersgruppen der Kinder im Haushalt / in der Familie

unter 3 Jahre  
3 bis unter 6 Jahre  
6 bis unter 15 Jahre  
15 bis unter 18 Jahre  
18 bis unter 27 Jahre  
unter 18 Jahre

#### Familientyp

Ehepaar  
Lebensgemeinschaft  
Alleinerziehend

### Monatliches Haushalts-/Familiennettoeinkommen

ab 2002 veränderte Gruppen  
bis 2001 ab 2002  
von ... bis unter ... EUR

unter 511	unter 500
511 - 716	500 - 700
716 - 920	700 - 900
920 - 1 125	900 - 1 100
1 125 - 1 278	1 100 - 1 300
1 278 - 1 534	1 300 - 1 500
1 534 - 1 790	1 500 - 1 700
1 790 - 2 045	1 700 - 2 000
2 045 - 2 301	2 000 - 2 300
2 301 - 2 556	2 300 - 2 600
2 556 - 2 812	2 600 - 2 900
2 812 - 3 068	2 900 - 3 200
3 068 - 3 323	3 200 - 3 600
3 323 - 3 579	3 600 - 4 000
3 579 - 3 835	4 000 - 5 000
3 835 - 4 090	5 000 - 6 000
4 090 - 5 113	6 000 u. mehr
5 113 - 6 136	
6 136 u. mehr	

### Sonderauswertungen

Zusätzlich zu den in den Standardtabellen enthaltenen Merkmalen werden beim Mikrozensus weitere Sachverhalte erhoben, von denen die gängigsten nachfolgend aufgelistet sind. Sie werden auf Anforderung ebenfalls ausgewertet.

#### Erwerbstätige

Geringfügig Erwerbstätige  
Zweite Erwerbstätigkeit  
Schichtarbeit

#### Nichterwerbspersonen

Zeitpunkt der Beendigung der früheren Erwerbstätigkeit  
Grund der Beendigung des früheren Arbeitsverhältnisses

#### Erwerbslose

Wirtschaftsbereich und Stellung im Beruf in der letzten Erwerbstätigkeit  
Dauer und Art der Arbeitssuche, Art der gesuchten Tätigkeit

#### Ausländer

Aufenthaltsdauer in der Bundesrepublik Deutschland

#### Schüler und Studierende

Schüler / Studenten an allgemeinbildenden und berufsbildenden Schulen

#### Rentenversicherung

Art der gesetzlichen Rentenversicherung

#### Pflegeversicherung

Zugehörigkeit zur sozialen und privaten Pflegeversicherung

Zur Information über das gesamte Programm des Mikrozensus wird auf Anfrage ein Muster des Erhebungsbogens zugesandt.

## 1 ZB 1 Bevölkerung in Berlin im März/April/Mai der Jahre 1996 bis 2007 nach Beteiligung am Erwerbsleben und Geschlecht

Beteiligung am Erwerbsleben	1996	1997	1998	1999	2000	2001	2002	2003	2004	2005 <sup>1</sup>	2006 <sup>1</sup>	2007 <sup>1</sup>
	1 000											
<b>Bevölkerung insgesamt</b>	<b>3 468,3</b>	<b>3 452,5</b>	<b>3 418,1</b>	<b>3 393,5</b>	<b>3 384,5</b>	<b>3 383,8</b>	<b>3 389,1</b>	<b>3 391,7</b>	<b>3 386,9</b>	<b>3 390,4</b>	<b>3 395,2</b>	<b>3 407,7</b>
davon												
Erwerbspersonen	1 851,8	1 831,3	1 799,6	1 784,1	1 771,0	1 775,9	1 775,3	1 783,9	1 791,0	1 777,2	1 790,3	1 798,0
Erwerbstätige	1 572,9	1 531,3	1 476,7	1 472,6	1 472,1	1 467,8	1 450,1	1 416,3	1 407,7	1 434,2	1 456,9	1 504,3
Erwerbslose	278,9	299,9	322,9	311,6	298,9	308,1	325,2	367,6	383,2	343,0	333,4	293,7
Nichterwerbspersonen	1 616,5	1 621,2	1 618,5	1 609,4	1 613,5	1 607,9	1 613,8	1 607,8	1 595,9	1 613,2	1 604,9	1 609,7
dar.sofort verfügbar	.	.	.	.	.	.	.	.	.	68,5	70,9	62,1
männlich	1 674,5	1 671,5	1 656,8	1 647,1	1 643,7	1 644,5	1 648,4	1 651,3	1 650,0	1 654,0	1 658,8	1 667,2
Erwerbspersonen	999,1	989,6	969,9	966,8	960,9	963,3	959,9	964,4	960,5	946,7	954,1	962,1
Erwerbstätige	847,8	830,2	792,1	787,3	788,9	786,2	770,1	749,2	736,5	744,8	761,7	787,5
Erwerbslose	151,3	159,5	177,8	179,5	172,0	177,1	189,9	215,2	224,0	201,9	192,4	174,6
Nichterwerbspersonen	675,4	681,8	686,9	680,3	682,8	681,3	688,5	686,8	689,5	707,4	704,7	705,1
dar.sofort verfügbar	.	.	.	.	.	.	.	.	.	27,8	29,4	25,8
weiblich	1 793,8	1 781,0	1 761,3	1 746,4	1 740,8	1 739,3	1 740,7	1 740,4	1 736,9	1 736,4	1 736,4	1 740,5
Erwerbspersonen	852,7	841,6	829,6	817,4	810,1	812,6	815,4	819,4	830,5	830,6	836,2	835,8
Erwerbstätige	725,1	701,2	684,6	685,3	683,2	681,6	680,0	667,1	671,2	689,4	695,2	716,8
Erwerbslose	127,6	140,5	145,1	132,1	126,9	131,0	135,4	152,4	159,2	141,2	140,9	119,1
Nichterwerbspersonen	941,1	939,4	931,6	929,1	930,7	926,7	925,3	921,0	906,4	905,8	900,2	904,6
dar.sofort verfügbar	.	.	.	.	.	.	.	.	.	40,7	41,5	36,2

1 Jahresdurchschnitt

## 2 ZB 2 Erwerbstätigenquoten<sup>1</sup> in Berlin im März/April/Mai der Jahre 1996 bis 2007 nach Geschlecht und Altersgruppen

Alter von ... bis unter Jahren	1996	1997	1998	1999	2000	2001	2002	2003	2004	2005 <sup>2</sup>	2006 <sup>2</sup>	2007 <sup>2</sup>
	%											
<b>Insgesamt</b>	<b>45,3</b>	<b>44,4</b>	<b>43,2</b>	<b>43,4</b>	<b>43,5</b>	<b>43,4</b>	<b>42,8</b>	<b>41,8</b>	<b>41,6</b>	<b>42,3</b>	<b>42,9</b>	<b>44,1</b>
15 - 25	41,9	40,6	39,1	40,6	38,2	40,0	38,0	37,3	36,8	35,0	36,3	38,5
25 - 45	74,8	74,0	72,8	72,9	74,4	73,9	72,8	70,7	69,0	69,8	70,3	72,4
45 - 65	58,1	56,3	54,4	54,2	54,4	53,7	54,2	54,0	54,2	55,9	57,7	60,4
15 - 65	63,6	62,1	60,2	60,5	60,8	60,4	59,7	58,3	57,7	58,6	59,8	62,1
männlich	50,6	49,7	47,8	47,8	48,0	47,8	46,7	45,4	44,6	45,0	45,9	47,2
15 - 25	44,0	43,4	42,6	41,7	40,0	42,3	39,0	38,3	36,6	34,4	34,5	39,4
25 - 45	77,4	77,5	75,3	75,5	77,2	76,7	74,5	72,5	70,3	72,2	72,9	74,3
45 - 65	64,3	61,9	58,7	58,6	58,8	57,4	57,8	57,3	57,0	57,3	60,0	63,2
15 - 65	67,5	66,5	63,8	63,7	64,2	63,5	62,2	60,7	59,4	60,1	61,5	64,2
weiblich	40,4	39,4	38,9	39,2	39,2	39,2	39,1	38,3	38,6	39,7	40,0	41,2
15 - 25	39,8	37,7	35,5	39,5	36,4	37,6	37,1	36,4	37,0	35,7	38,2	37,6
25 - 45	72,0	70,2	70,1	70,2	71,4	71,0	70,8	68,7	67,7	67,3	67,6	70,4
45 - 65	52,0	50,6	50,1	49,9	50,0	50,0	50,5	50,7	51,4	54,5	55,5	57,6
15 - 65	59,5	57,6	56,6	57,1	57,3	57,2	57,1	55,9	55,9	57,0	58,1	59,9

1 Anteil der Erwerbstätigen an der Bevölkerung je Geschlecht und Altersgruppe

2 Jahresdurchschnitt

### 3 ZB 3 Bevölkerung in Berlin im März/April/Mai der Jahre 1996 bis 2007 nach Quelle des überwiegenden Lebensunterhaltes

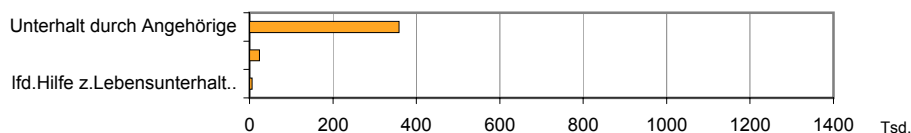
Überwiegender Lebensunterhalt durch ...	1996	1997	1998	1999	2000	2001	2002	2003	2004	2005 <sup>1</sup>	2006 <sup>1</sup>	2007 <sup>1</sup>
	1 000											
Erwerbstätigkeit	1 517,5	1 470,2	1 408,4	1 395,9	1 398,5	1 387,5	1 367,4	1 335,5	1 327,8	1 355,9	1 350,8	1 385,8
Arbeitslosengeld /-hilfe;ALG I,II	194,3	212,7	231,8	222,0	209,6	213,5	233,4	275,5	284,8	377,9	412,5	51,7
Leistungen nach Hartz IV <sup>2</sup>	.	.	.	.	.	.	.	.	.	.	.	379,1
Rente, Pension	653,5	680,3	716,1	734,8	766,1	773,2	771,8	786,4	777,7	757,5	765,2	777,1
Eigenes Vermögen, Vermietung, Pacht	20,9	17,4	17,5	17,0	18,9	18,3	19,2	19,9	20,0	18,7	19,2	20,6
Unterhalt durch Eltern, Ehegatten usw.	831,9	817,5	789,7	764,7	748,1	753,0	757,9	727,9	718,8	731,9	692,8	684,3
Sozialhilfe/afd.Hilfe z.Lunterhalt	148,7	171,0	186,0	184,4	173,7	165,1	160,1	171,5	172,7	78,5	79,9	36,1
Elterngeld/Erziehungsgeld	.	.	.	.	.	.	.	.	.	.	.	14,1
Sonstige Unterstützung	101,5	83,4	68,8	74,8	69,6	73,3	79,3	75,0	85,2	70,1	74,8	58,8
<b>Insgesamt</b>	<b>3 468,3</b>	<b>3 452,5</b>	<b>3 418,1</b>	<b>3 393,5</b>	<b>3 384,5</b>	<b>3 383,8</b>	<b>3 389,1</b>	<b>3 391,7</b>	<b>3 386,9</b>	<b>3 390,4</b>	<b>3 395,2</b>	<b>3 407,7</b>
darunter weiblich												
Erwerbstätigkeit	690,5	661,8	641,3	638,8	639,5	635,0	630,6	621,5	624,2	650,9	640,3	654,4
Arbeitslosengeld /-hilfe;ALG I,II	84,0	96,5	98,7	89,6	82,8	86,0	88,9	107,7	108,7	163,3	183,7	21,4
Leistungen nach Hartz IV <sup>2</sup>	.	.	.	.	.	.	.	.	.	.	.	172,1
Rente, Pension	416,4	425,3	442,2	447,0	462,6	463,8	457,8	467,5	459,7	442,8	448,4	449,7
Eigenes Vermögen, Vermietung, Pacht	8,8	7,5	7,8	7,8	7,0	8,2	7,3	7,2	8,6	6,7	6,8	9,2
Unterhalt durch Eltern, Ehegatten usw.	463,5	455,3	439,8	430,5	420,1	422,7	419,0	399,2	396,2	394,3	372,1	368,9
Sozialhilfe/afd.Hilfe z.Lunterh.	78,3	90,4	90,6	90,8	88,7	84,5	88,6	93,0	89,3	40,4	41,5	20,0
Elterngeld/Erziehungsgeld	.	.	.	.	.	.	.	.	.	.	.	13,5
Sonstige Unterstützung	52,3	44,3	40,9	41,9	40,1	39,0	48,5	44,4	50,2	37,9	43,6	31,2
<b>Zusammen</b>	<b>1 793,8</b>	<b>1 781,0</b>	<b>1 761,3</b>	<b>1 746,4</b>	<b>1 740,8</b>	<b>1 739,3</b>	<b>1 740,7</b>	<b>1 740,4</b>	<b>1 736,9</b>	<b>1 736,4</b>	<b>1 736,4</b>	<b>1 740,5</b>

1 Jahresdurchschnitt

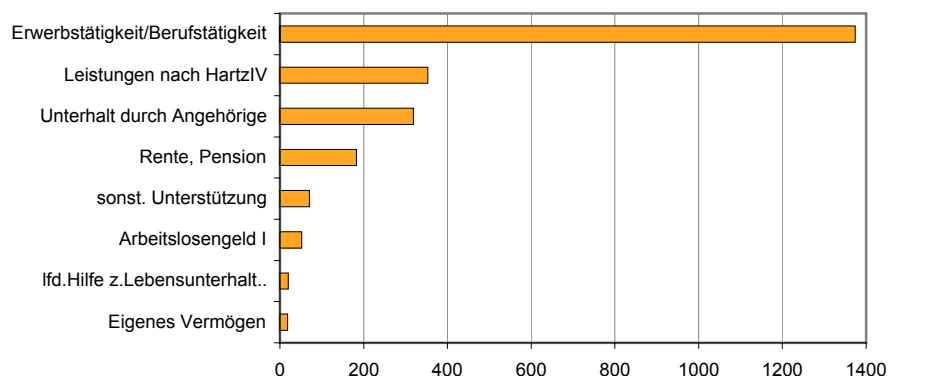
2 Leistungen nach Hartz IV (ALG II, Sozialgeld)

### 4 Bevölkerung in Berlin im Jahr 2007 nach der Quelle des überwiegenden Lebensunterhaltes und Altersjahre

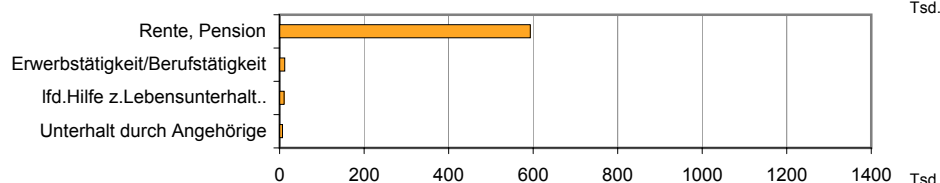
unter 15 Jahre



15 bis unter 65 Jahre



65 Jahre und älter



**5 ZB 4 Bevölkerung in Berlin im März/April/Mai der Jahre 1996 bis 2007  
nach monatlichem Nettoeinkommen**

Nettoeinkommen von ... bis unter ... EUR ... ab 2002	1996	1997	1998	1999	2000	2001	2002	2003	2004	2005 <sup>1</sup>	2006 <sup>1</sup>	2007 <sup>1</sup>
	1 000											
<b>Bevölkerung insgesamt</b>	<b>3 468,3</b>	<b>3 452,5</b>	<b>3 418,1</b>	<b>3 393,5</b>	<b>3 384,5</b>	<b>3 383,8</b>	<b>3 389,1</b>	<b>3 391,7</b>	<b>3 386,9</b>	<b>3 390,4</b>	<b>3 395,2</b>	<b>3 407,7</b>
darunter mit Einkommen ...												
unter 307      unter 300	288,2	287,1	278,5	261,2	236,9	236,6	219,8	224,0	221,5	183,2	165,1	152,0
307 - 511    300 - 500	284,3	295,8	270,8	242,3	234,0	224,2	193,7	222,6	226,7	241,3	204,8	221,2
511 - 716    500 - 700	356,8	360,8	374,8	385,6	370,9	379,9	362,1	385,4	399,1	391,1	365,9	343,6
716 - 920    700 - 900	339,3	340,3	342,1	335,0	334,8	339,9	330,4	330,3	337,3	362,9	400,8	387,1
920 - 1 125  900 - 1 100	407,1	388,1	387,5	377,8	374,9	369,1	341,3	340,6	354,7	351,8	364,4	372,7
1 125 - 1 278 1 100 - 1 300	294,6	289,1	293,9	296,3	308,6	295,7	344,3	338,2	324,6	310,7	329,8	327,6
1 278 - 1 534 1 300 - 1 500	304,8	305,3	313,8	311,5	325,5	320,6	271,4	262,9	251,7	256,9	267,8	277,5
1 534 - 1 790 1 500 - 1 700	178,4	179,4	174,9	198,8	205,3	216,9	199,1	188,7	183,5	186,1	183,0	199,0
1 790 - 2 045 1 700 - 2 000	103,9	102,0	108,4	110,2	116,7	120,4	167,5	166,7	163,3	173,5	182,9	183,1
2 045 und mehr 2 000 und mehr	232,9	235,7	250,7	271,1	289,9	301,8	365,8	363,2	371,3	373,4	392,3	410,3
kein Einkommen	669,0	665,3	619,6	603,6	586,9	579,1	593,6	569,1	553,1	559,5	538,2	533,5
durchschnittliches monatliches Nettoeinkommen in EUR <sup>2</sup>												
unteres Quantil	225	225	275	300	325	325	325	350	375	375	450	450
oberes Quantil	1 250	1 250	1 275	1 325	1 350	1 375	1 425	1 400	1 400	1 400	1 425	1 450

<sup>1</sup> Jahresdurchschnitt

<sup>2</sup> Der Wert wurde aus den gruppierten monatlichen Nettoeinkommen berechnet (Median).

**6 ZE 1 Erwerbstätige in Berlin im März/April/Mai der Jahre 1996 bis 2007  
nach ausgewählten Wirtschaftsbereichen<sup>1</sup> und Geschlecht**

Ausgewählte Wirtschaftsbereiche	1996	1997	1998	1999	2000	2001	2002	2003	2004	2005 <sup>2</sup>	2006 <sup>2</sup>	2007 <sup>2</sup>
	1 000											
<b>Erwerbstätige insgesamt</b>	<b>1 572,9</b>	<b>1 531,3</b>	<b>1 476,7</b>	<b>1 472,6</b>	<b>1 472,1</b>	<b>1 467,8</b>	<b>1 450,1</b>	<b>1 416,3</b>	<b>1 407,7</b>	<b>1 434,2</b>	<b>1 456,9</b>	<b>1 504,3</b>
Öffentliche und private												
Dienstleistungen	417,8	409,2	395,7	396,7	392,4	409,2	416,3	408,4	424,9	442,1	452,2	464,2
Handel und Gastgewerbe	252,0	247,7	244,6	233,3	244,4	243,5	239,4	240,8	235,7	245,5	249,4	260,1
Verarbeitendes Gewerbe	199,9	189,4	182,6	189,9	178,2	167,5	162,4	153,6	149,3	150,2	145,1	154,1
Öffentliche Verwaltung	189,5	181,0	167,4	178,9	168,0	165,2	160,0	149,3	141,6	141,1	140,1	133,7
Baugewerbe	152,5	149,1	137,6	121,9	120,0	115,8	98,8	92,8	84,9	74,3	81,0	77,3
darunter weiblich												
Öffentliche und private												
Dienstleistungen	274,7	264,4	260,4	256,5	250,1	258,3	267,1	266,0	275,0	282,8	284,2	291,1
Handel und Gastgewerbe	128,0	124,5	121,8	120,3	123,5	124,4	119,7	121,3	117,6	120,0	122,5	126,4
Verarbeitendes Gewerbe	63,2	58,6	58,4	60,0	53,7	50,3	50,3	46,5	48,2	49,1	50,4	48,2
Öffentliche Verwaltung	92,2	91,3	85,7	87,6	86,0	83,5	79,2	76,0	71,1	71,5	72,6	70,0
Baugewerbe	21,2	18,1	18,3	15,2	14,6	14,9	13,5	11,1	10,7	8,9	7,5	9,7

<sup>1</sup> nach der Klassifikation der Wirtschaftszweige, Ausgabe 2003 (WZ 2003) Tiefengliederung für den Mikrozensus

<sup>2</sup> Jahresdurchschnitt

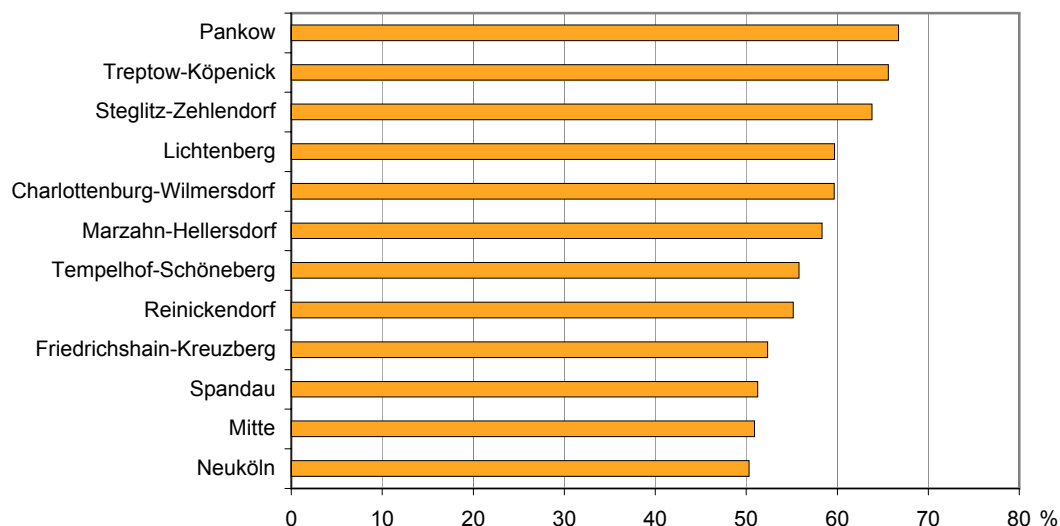
## 7 B 1 Bevölkerung in Berlin im Jahr 2007 nach Bezirken, Geschlecht und Quelle des überwiegenden Lebensunterhaltes

Bezirk	Ins- gesamt	Davon Lebensunterhalt durch ...					
		Erwerbs- tätigkeit	Arbeits- losen- geld I	Leistungen nach Hartz IV <sup>1</sup>	Rente, Pension	Unterhalt durch Eltern, Ehegatten	sonstige Unter- stützung <sup>2</sup>
Mitte	326,9	120,3	5,9	60,3	56,3	69,6	14,5
Friedrichshain-Kreuzberg	266,3	112,1	/	44,2	32,4	54,6	19,6
Pankow	359,6	177,4	6,2	24,0	70,5	66,0	15,4
Charlottenburg-Wilmersdorf	315,8	137,5	/	27,6	70,7	65,7	10,6
Spandau	224,4	74,4	/	28,8	64,0	47,9	6,3
Steglitz-Zehlendorf	288,9	120,8	/	15,5	79,3	62,2	9,2
Tempelhof-Schöneberg	332,1	131,9	/	33,7	75,9	72,9	14,0
Neukölln	305,8	106,3	5,3	48,6	72,0	64,5	9,1
Treptow-Köpenick	236,8	98,4	/	14,8	78,9	36,4	/
Marzahn-Hellersdorf	250,1	108,4	5,3	31,1	50,7	50,0	/
Lichtenberg	258,4	109,9	/	29,7	59,1	43,2	13,1
Reinickendorf	242,5	88,2	5,8	20,9	67,4	51,4	8,6
<b>Insgesamt</b>	<b>3 407,7</b>	<b>1 385,8</b>	<b>51,7</b>	<b>379,1</b>	<b>777,1</b>	<b>684,3</b>	<b>129,6</b>
darunter weiblich							0
Mitte	159,3	52,3	/	28,3	31,9	38,7	6,2
Friedrichshain-Kreuzberg	129,8	52,8	/	18,1	18,2	28,7	10,8
Pankow	181,4	83,8	/	9,0	44,1	33,4	8,5
Charlottenburg-Wilmersdorf	168,9	69,2	/	12,3	41,8	36,6	6,5
Spandau	118,1	36,4	/	13,8	35,8	26,4	/
Steglitz-Zehlendorf	154,5	58,9	/	6,7	47,1	34,8	6,1
Tempelhof-Schöneberg	167,6	59,3	/	16,1	42,2	39,8	8,9
Neukölln	152,4	49,5	/	20,8	40,3	35,4	/
Treptow-Köpenick	125,9	47,5	/	7,4	47,6	19,2	/
Marzahn-Hellersdorf	126,5	50,9	/	14,8	29,4	25,9	/
Lichtenberg	132,9	53,4	/	15,1	33,8	21,4	8,2
Reinickendorf	123,2	40,4	/	9,7	37,4	28,6	/
Zusammen	1 740,5	654,4	21,4	172,1	449,7	368,9	74,0

<sup>1</sup> Leistungen nach Hartz IV (ALG II, Sozialgeld)

<sup>2</sup> Sonstige Unterstützungen (z.B. BAföG, Vorruhestandsgeld, Stipendium, Pflegeversicherung, Asylbewerberleistungen), laufende Hilfe zum Lebensunterhalt, Grundsicherung im Alter und bei Erwerbsminderung u. a. Hilfen in besonderen Lebenslagen (z.B. Eingliederungshilfe, Hilfe zur Pflege), eignes Vermögen, Elterngeld/Erziehungsgeld

## 8 Anteil der Personen mit überwiegendem Lebensunterhalt aus Erwerbstätigkeit in Berlin im Jahr 2007 an den 15- bis 65-jährigen der Bezirke



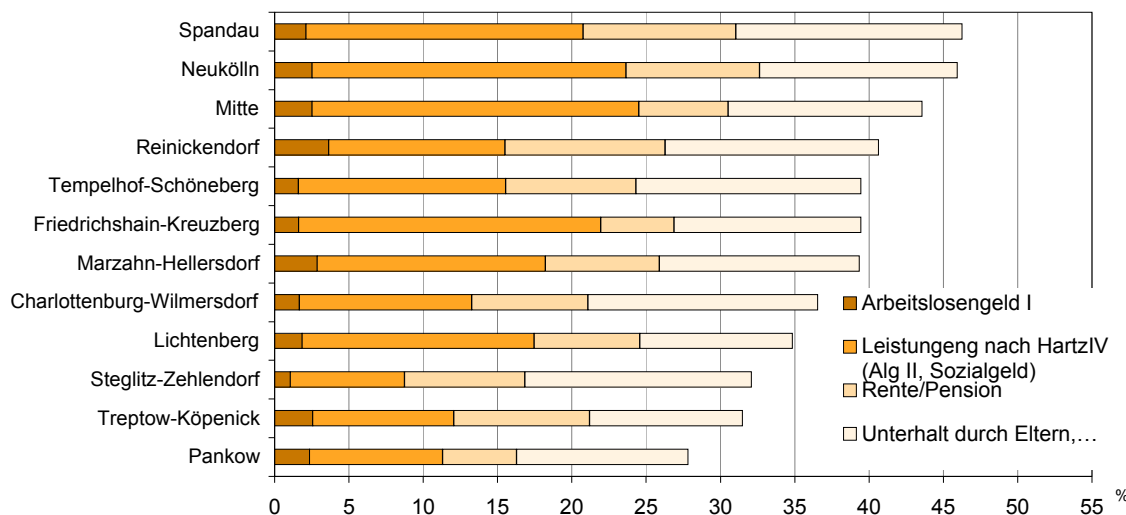
**9 B 2 Bevölkerung in Berlin im Jahr 2007 nach Quelle des überwiegenden Lebensunterhaltes, Geschlecht und monatlichem Nettoeinkommen**

Überwiegender Lebensunterhalt durch ...	Ins-gesamt	Darunter mit Nettoeinkommen von ... bis unter ... EUR							Ohne Ein-kommen	
		unter 500	500 - 700	700 - 900	900 - 1 100	1 100 - 1 300	1 300 - 1 500	1 500 und mehr		
1 000										
Erwerbstätigkeit	1 385,8	78,9	78,7	130,1	175,7	175,1	164,7	581,0	/	
Arbeitslosengeld I	51,7	6,9	11,8	14,9	8,3	/	/	10,2	-	
Leistungen nach Hartz IV <sup>1</sup>	379,1	114,1	113,7	78,8	36,7	19,7	9,4	6,7	-	
Rente, Pension	777,1	49,5	78,7	126,1	129,3	118,0	96,1	179,4	/	
Unterhalt durch Eltern, ...	684,3	91,7	30,8	15,8	7,8	/	/	/	531,7	
Eigenes Vermögen, Vermietung usw.	20,6	/	/	/	/	/	/	5,1	-	
Eltern/Erziehungsgeld	14,1	/	/	/	/	/	/	/	-	
Sonstige Unterstützung <sup>2</sup>	94,9	25,2	24,1	15,9	9,5	/	/	13,1	/	
<b>Insgesamt</b>	<b>3 407,7</b>	<b>373,2</b>	<b>343,6</b>	<b>387,1</b>	<b>372,7</b>	<b>327,6</b>	<b>277,5</b>	<b>799,4</b>	<b>533,5</b>	
<b>Männlich</b>										
Erwerbstätigkeit	731,4	37,4	35,3	55,6	83,6	88,5	78,2	352,4	/	
Arbeitslosengeld I	30,3	/	7,1	9,3	/	/	/	/	-	
Leistungen nach Hartz IV <sup>1</sup>	207,0	60,1	73,7	43,7	16,0	9,1	/	/	-	
Rente, Pension	327,4	6,1	19,1	44,0	55,2	55,9	47,5	99,7	-	
Unterhalt durch Eltern, ...	315,4	40,5	12,7	7,8	/	/	/	/	249,2	
Eigenes Vermögen, Vermietung usw.	11,4	/	/	/	/	/	/	/	-	
Eltern/Erziehungsgeld	/	/	-	/	-	-	/	-	-	
Sonstige Unterstützung <sup>2</sup>	43,7	12,4	11,3	7,5	/	/	/	5,3	-	
<b>Zusammen</b>	<b>1 667,2</b>	<b>161,7</b>	<b>160,9</b>	<b>169,4</b>	<b>168,9</b>	<b>160,0</b>	<b>131,9</b>	<b>464,8</b>	<b>249,6</b>	
<b>Weiblich</b>										
Erwerbstätigkeit	654,4	41,5	43,4	74,5	92,1	86,6	86,5	228,6	/	
Arbeitslosengeld I	21,4	/	/	5,6	/	/	/	/	-	
Leistungen nach Hartz IV <sup>1</sup>	172,1	54,0	40,0	35,1	20,8	10,6	6,8	/	-	
Rente, Pension	449,7	43,3	59,7	82,1	74,2	62,2	48,6	79,6	/	
Unterhalt durch Eltern, ...	368,9	51,1	18,1	8,0	5,0	/	/	/	282,5	
Eigenes Vermögen, Vermietung usw.	9,2	/	/	/	/	/	/	/	-	
Eltern/Erziehungsgeld	13,5	/	/	/	/	/	/	/	-	
Sonstige Unterstützung <sup>2</sup>	51,2	12,7	12,8	8,5	5,2	/	/	7,8	/	
<b>Zusammen</b>	<b>1 740,5</b>	<b>211,5</b>	<b>182,7</b>	<b>217,6</b>	<b>203,8</b>	<b>167,7</b>	<b>145,6</b>	<b>327,7</b>	<b>283,9</b>	

<sup>1</sup> Leistungen nach Hartz IV (ALG II, Sozialgeld)

<sup>2</sup> Sonstige Unterstützungen (z.B. BaföG, Vorruhestandsgeld, Stipendium, Pflegeversicherung, Asylbewerberleistungen), laufende Hilfe zum Lebensunterhalt, Grundsicherung im Alter und bei Erwerbsminderung u. a. Hilfen in besonderen Lebenslagen (z.B. Eingliederungshilfe, Hilfe zur Pflege)

**10 Anteile der Personen mit überwiegendem Lebensunterhalt aus Arbeitslosengeld I, Hartz IV, Rente/Pension und Unterhalt durch Angehörige in Berlin im Jahr 2007 an den 15- bis 65-jährigen der Bezirke**



### 11 B 3 Bevölkerung in Berlin im Jahr 2007 nach Bezirken, Geschlecht, Staatsangehörigkeit und Beteiligung am Erwerbsleben

Bezirk	Ins- gesamt	Davon						Darunter Aus- länder
		Erwerbspersonen			Nichterwerbspersonen			
		zu- sammen	Erwerbs- tätige	Erwerbs- lose	zu- sammen	darunter überwiegender Lebensunterhalt durch ...		
						Rente	Hartz IV <sup>1</sup>	
1 000								
Mitte	326,9	167,6	128,5	39,1	159,3	55,4	25,9	104,6
Friedrichshain-Kreuzberg	266,3	163,1	130,4	32,7	103,2	30,6	10,7	59,1
Pankow	359,6	216,9	191,0	25,9	142,7	69,3	/	18,6
Charlottenburg-Wilmersdorf	315,8	171,4	147,0	24,5	144,4	68,0	7,4	58,4
Spandau	224,4	101,4	83,0	18,4	123,0	62,3	8,8	25,8
Steglitz-Zehlendorf	288,9	140,1	126,7	13,5	148,8	75,6	6,0	25,6
Tempelhof-Schöneberg	332,1	171,8	146,0	25,8	160,3	73,7	9,6	56,2
Neukölln	305,8	150,0	117,9	32,1	155,8	70,8	16,7	62,6
Treptow-Köpenick	236,8	117,1	103,6	13,5	119,7	77,6	/	/
Marzahn-Hellersdorf	250,1	145,2	119,1	26,1	104,9	48,9	8,6	7,6
Lichtenberg	258,4	142,1	118,0	24,1	116,3	57,9	7,7	21,1
Reinickendorf	242,5	111,3	93,3	18,0	131,2	66,2	8,2	27,7
<b>Insgesamt</b>	<b>3 407,7</b>	<b>1 798,0</b>	<b>1 504,3</b>	<b>293,7</b>	<b>1 609,7</b>	<b>756,4</b>	<b>117,3</b>	<b>471,5</b>
Männlich	1 667,2	962,1	787,5	174,6	705,1	318,5	51,0	248,0
Weiblich	1 740,5	835,8	716,8	119,1	904,6	437,9	66,3	223,5
Deutsche	2 936,2	1 543,8	1 329,2	214,6	1 392,4	718,6	71,3	x
Ausländer	471,5	254,1	175,1	79,0	217,3	37,8	46,1	x

1 Leistungen nach Hartz IV (ALG II, Sozialgeld)

### 12 B 4 Bevölkerung in Berlin im Jahr 2007 nach Bezirken, Geschlecht, Staatsangehörigkeit und Familienstand

Bezirk	Ins- gesamt	Darunter Familienstand			
		ledig	verheiratet	verwitwet	geschieden
		1 000			
Mitte	326,9	166,5	116,2	14,1	28,9
Friedrichshain-Kreuzberg	266,3	171,7	64,1	9,0	19,4
Pankow	359,6	198,8	106,6	21,0	31,8
Charlottenburg-Wilmersdorf	315,8	146,6	112,2	20,7	35,7
Spandau	224,4	89,3	94,2	19,4	21,4
Steglitz-Zehlendorf	288,9	113,3	123,3	23,2	29,2
Tempelhof-Schöneberg	332,1	150,2	135,2	17,6	27,2
Neukölln	305,8	138,8	121,9	18,6	26,4
Treptow-Köpenick	236,8	93,0	103,3	16,7	23,2
Marzahn-Hellersdorf	250,1	102,2	107,4	11,7	28,7
Lichtenberg	258,4	120,1	96,8	17,2	24,2
Reinickendorf	242,5	97,1	108,1	17,9	19,3
<b>Insgesamt</b>	<b>3 407,7</b>	<b>1 587,5</b>	<b>1 289,3</b>	<b>207,2</b>	<b>315,3</b>
Männlich	1 667,2	853,9	643,5	33,9	129,7
Weiblich	1 740,5	733,6	645,8	173,2	185,6
Deutsche	2 936,2	1 389,7	1 069,4	194,7	276,0
Ausländer	471,5	197,8	219,9	12,5	39,3



### 13 B 5 Bevölkerung in Berlin im Jahr 2007 nach Bezirken, Geschlecht, Staatsangehörigkeit und monatlichem Nettoeinkommen

Bezirk	Ins- gesamt	Darunter Monatliches Nettoeinkommen von ... bis unter ... EUR							Ohne Ein- kommen	Mittleres Pro-Kopf- Ein- kommen <sup>1</sup> EUR
		unter 500	500 - 700	700 - 900	900 - 1 100	1 100 - 1 300	1 300 - 1 500	1 500 und m.		
		1 000								
Mitte	326,9	50,1	40,6	36,9	30,3	25,0	22,2	64,6	57,3	775
Friedrichshain-Kreuzberg	266,3	34,7	44,7	40,2	31,0	22,0	16,1	45,1	32,5	800
Pankow	359,6	29,9	38,2	40,0	38,2	35,3	36,3	98,9	42,8	1 050
Charlottenburg-Wilmersdorf	315,8	28,3	27,8	32,2	28,4	23,6	24,0	102,0	49,7	1 050
Spandau	224,4	27,4	19,4	24,1	22,6	22,4	18,0	49,3	41,3	900
Steglitz-Zehlendorf	288,9	25,6	13,5	24,5	29,4	26,0	25,8	95,0	49,1	1 125
Tempelhof-Schöneberg	332,1	36,1	31,5	35,2	33,1	25,9	27,6	86,2	56,6	950
Neukölln	305,8	38,7	30,9	43,0	37,1	28,4	23,1	49,0	55,5	825
Treptow-Köpenick	236,8	19,1	20,7	30,1	28,2	31,2	23,8	54,0	29,6	1 025
Marzahn-Hellersdorf	250,1	29,4	27,1	29,7	34,6	27,4	20,4	42,3	39,1	900
Lichtenberg	258,4	27,1	27,0	29,3	37,2	37,2	22,0	43,5	35,1	950
Reinickendorf	242,5	26,8	22,2	22,0	22,5	23,3	18,3	62,5	45,0	950
<b>Insgesamt</b>	<b>3 407,7</b>	<b>373,2</b>	<b>343,6</b>	<b>387,1</b>	<b>372,7</b>	<b>327,6</b>	<b>277,5</b>	<b>792,5</b>	<b>533,5</b>	<b>925</b>
Männlich	1 667,2	161,7	160,9	169,4	168,9	160,0	131,9	464,8	249,6	1 000
Weiblich	1 740,5	211,5	182,7	217,6	203,8	167,7	145,6	327,7	283,9	875
Deutsche	2 936,2	275,7	278,4	325,0	323,8	299,2	255,7	737,8	440,5	1 000
Ausländer	471,5	97,5	65,1	62,1	48,9	28,4	21,8	54,7	93,1	650

<sup>1</sup> Der Wert wurde aus den gruppierten monatlichen Nettoeinkommen berechnet (Median).

### 14 B 6 Bevölkerung in Berlin im Jahr 2007 nach Altersgruppen und monatlichem Nettoeinkommen

Alter von ... bis unter ... Jahren	Ins- gesamt	Darunter Monatliches Nettoeinkommen von ... bis unter ... EUR							Ohne Ein- kommen	Mittleres Pro-Kopf- Ein- kommen <sup>1</sup> EUR
		unter 500	500 - 700	700 - 900	900 - 1 100	1 100 - 1 300	1 300 - 1 500	1 500 und m.		
		1 000								
unter 15	391,5	55,6	/	/	/	-	/	/	333,2	-
15 - 20	170,7	55,3	10,4	/	/	/	/	/	98,6	-
20 - 25	233,9	60,6	55,9	36,1	28,9	13,8	6,0	6,6	25,9	600
25 - 30	273,4	30,3	44,0	43,5	45,7	33,8	24,1	39,0	13,0	925
30 - 35	229,8	21,2	29,7	30,5	25,5	24,6	23,9	67,5	6,9	1 100
35 - 40	262,6	22,2	27,8	28,1	26,7	28,3	25,4	95,1	9,1	1 225
40 - 45	308,9	19,8	25,7	37,2	36,8	30,8	34,8	117,1	6,6	1 275
45 - 50	246,1	16,7	24,5	25,3	26,7	26,8	23,7	94,6	7,8	1 275
50 - 55	227,6	16,7	21,0	30,3	27,4	23,4	20,7	78,9	9,1	1 175
55 - 60	227,1	19,6	23,8	28,6	23,9	27,0	18,1	73,8	12,3	1 150
60 - 65	208,8	13,2	26,8	34,6	28,4	22,0	19,8	56,1	7,9	1 050
65 - 70	240,2	20,8	22,8	42,6	37,5	33,7	26,3	54,7	/	1 075
70 - 75	161,8	11,2	16,6	21,5	30,0	26,5	20,7	34,6	/	1 100
75 und älter	225,3	10,0	13,8	25,0	34,0	36,2	33,4	72,1	/	1 250
<b>Insgesamt</b>	<b>3 407,7</b>	<b>373,2</b>	<b>343,6</b>	<b>387,1</b>	<b>372,7</b>	<b>327,6</b>	<b>277,5</b>	<b>792,5</b>	<b>533,5</b>	<b>925</b>

<sup>1</sup> Der Wert wurde aus den gruppierten monatlichen Nettoeinkommen berechnet (Median).

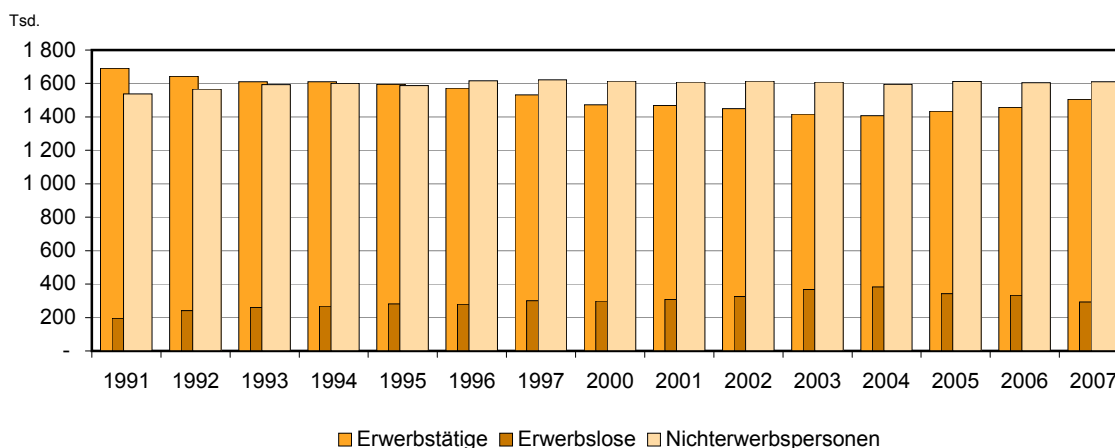
### 15 B 7 Bevölkerung in Berlin im Jahr 2007 nach Geschlecht, Altersgruppen, Staatsangehörigkeit, Erwerbsstatus und Quelle des überwiegenden Lebensunterhaltes

Alter von ... bis unter ... Jahren	Ins-gesamt	Davon Lebensunterhalt durch ...					
		Erwerbs-tätigkeit	Arbeits-losengeld I	Leistungen nach Hartz IV <sup>1</sup>	Rente, Pension	Unterhalt durch Eltern, Ehegatten etc.	sonstige Unter-stützung <sup>2</sup>
1 000							
<b>Insgesamt</b>	<b>3 407,7</b>	<b>1 385,8</b>	<b>51,7</b>	<b>379,1</b>	<b>777,1</b>	<b>684,3</b>	<b>129,6</b>
unter 25	796,2	127,6	5,5	69,5	/	548,9	40,8
25 - 35	503,2	319,2	8,7	82,7	/	52,1	37,9
35 - 45	571,5	412,5	13,3	92,9	9,0	28,0	15,7
45 - 55	473,7	331,1	9,6	76,0	24,3	22,6	10,0
55 - 65	435,9	183,5	14,7	56,0	143,8	25,8	12,1
65 und älter	627,3	11,8	-	/	593,4	7,1	13,0
darunter weiblich	1 740,5	654,4	21,4	172,1	449,7	368,9	74,0
unter 25	388,5	59,9	/	31,9	/	269,5	22,8
25 - 35	254,9	154,6	/	41,2	/	31,2	23,3
35 - 45	272,3	191,1	/	41,8	/	22,2	8,6
45 - 55	231,3	158,0	/	31,9	14,8	18,3	/
55 - 65	226,5	87,5	7,3	24,2	80,3	21,2	6,0
65 und älter	366,9	/	-	/	346,8	6,5	9,1
darunter Ausländer	471,5	154,8	7,2	122,2	39,0	119,7	28,6
unter 25	119,9	11,8	/	20,0	/	78,9	8,7
25 - 35	105,6	48,6	/	30,5	-	16,9	8,6
35 - 45	102,7	49,9	/	33,9	/	12,8	/
45 - 55	59,7	27,3	/	20,8	/	5,4	/
55 - 65	53,2	15,5	/	15,8	13,3	/	/
65 und älter	30,4	/	-	/	21,5	/	/
Erwerbspersonen	1 798,0	1 382,6	45,6	261,8	20,8	57,2	30,0
Erwerbstätige	1 504,3	1 382,6	/	50,5	17,9	28,4	21,8
Erwerbslose	293,7	-	42,5	211,3	/	28,8	8,3
Nichterwerbspersonen	1 609,7	/	6,1	117,3	756,4	627,2	99,6
darunter weiblich							
Erwerbspersonen	835,8	651,6	18,5	105,8	11,8	32,5	15,6
Erwerbstätige	716,8	651,6	/	22,7	10,0	18,1	12,5
Erwerbslose	119,1	-	16,6	83,2	/	14,4	/
Nichterwerbspers.	904,6	/	/	66,3	437,9	336,5	58,4

<sup>1</sup> Leistungen nach Hartz IV (ALG II, Sozialgeld)

<sup>2</sup> Sonstige Unterstützungen (z.B. BAföG, Vorruhestandsgeld, Stipendium, Pflegeversicherung, Asylbewerberleistungen), laufende Hilfe zum Lebensunterhalt, Grundsicherung im Alter und bei Erwerbsminderung u. a. Hilfen in besonderen Lebenslagen (z.B. Eingliederungshilfe, Hilfe zur Pflege), eigenes Vermögen, Elterngeld/Erziehungsgeld

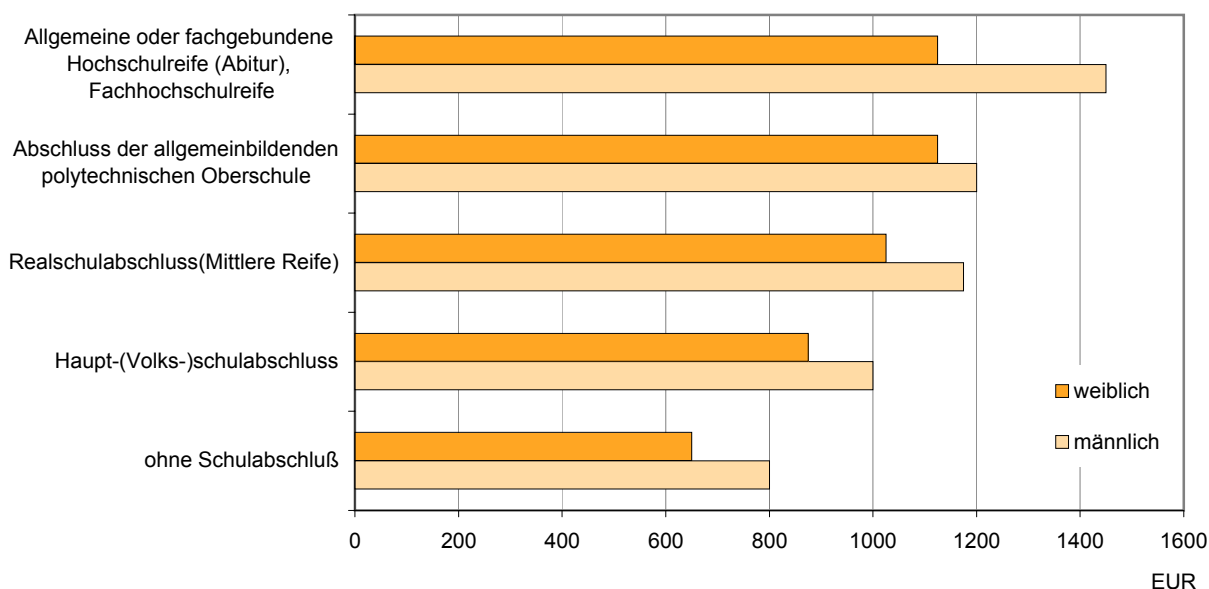
### 16 Bevölkerung in Berlin im März/April/Mai der Jahre 1991 bis 2007 nach Stellung im Erwerbsleben



**17 B 9 Bevölkerung in Berlin im Jahr 2007 nach Bezirken, Geschlecht, Staatsangehörigkeit und allgemeinem Schulabschluss**

Bezirk	Ins- gesamt	Davon						ohne Schul- abschluss	noch nicht schulpflichtig, Schüler, ohne Angabe
		mit all- gemeinem Schul- abschluss	mit Abschluss der ...						
			Haupt-/ Volks- schule	Polytechn. Oberschule d.ehem.DDR	Real- schule	Fachhoch- schulreife, Abitur			
1 000									
Mitte	326,9	230,8	62,4	11,2	47,9	109,3	35,9	60,2	
Friedrichshain-Kreuzberg	266,3	210,8	46,3	13,4	31,6	119,6	17,5	38,0	
Pankow	359,6	308,2	51,6	59,2	41,5	155,8	/	47,9	
Charlottenburg-Wilmersdorf	315,8	263,2	56,6	/	62,2	141,7	10,9	41,7	
Spandau	224,4	171,0	68,8	/	56,0	42,9	15,7	37,6	
Steglitz-Zehlendorf	288,9	234,2	55,5	/	62,5	112,4	9,3	45,4	
Tempelhof-Schöneberg	332,1	267,2	81,7	/	74,4	108,2	14,9	50,1	
Neukölln	305,8	222,2	97,8	/	59,4	60,8	30,1	53,5	
Treptow-Köpenick	236,8	199,5	54,0	45,8	31,2	68,4	6,6	30,7	
Marzahn-Hellersdorf	250,1	205,7	49,6	66,2	38,0	51,9	/	41,3	
Lichtenberg	258,4	217,3	62,7	62,3	34,1	58,2	/	36,6	
Reinickendorf	242,5	188,8	68,9	/	57,3	58,6	11,2	42,5	
<b>Insgesamt</b>	<b>3 407,7</b>	<b>2 719,0</b>	<b>756,1</b>	<b>278,8</b>	<b>596,3</b>	<b>1 087,8</b>	<b>163,1</b>	<b>525,6</b>	
Männlich	1 667,2	1 318,1	356,3	135,4	261,6	564,8	78,5	270,6	
Weiblich	1 740,5	1 400,9	399,8	143,5	334,7	523,0	84,6	254,9	
Deutsche	2 936,2	2 422,7	664,4	277,3	539,1	941,9	69,7	443,8	
Ausländer	471,5	296,4	91,7	/	57,2	146,0	93,4	81,8	

**18 Mittleres monatliches Nettoeinkommen der Erwerbstätigen in Berlin im Jahr 2007 nach ausgewählten Schulabschlüssen**



**19 B 9.1 Bevölkerung in Berlin im Jahr 2007 nach Altersgruppen, allgemeinem Schulabschluss und beruflichem Abschluss**

Alter von ... bis unter ... Jahren	Ins- gesamt	Davon						
		mit all- gemeinem Schul- abschluss	mit Abschluß der ...				ohne Schul- abschluss	noch nicht schulpflichtig, Schüler, ohne Angabe
			Haupt-/ Volks- schule	Polytechn. Oberschule d. ehem. DDR	Real- schule	Fachhoch- schulreife, Abitur		
1 000								
unter 25	796,2	259,9	46,1	-	97,5	116,3	15,1	521,2
25 - 45	1 074,7	1 014,8	142,0	108,0	243,0	521,9	57,2	/
45 - 65	909,6	849,1	222,1	152,7	164,4	309,9	59,8	/
65 und älter	627,3	595,2	345,9	18,2	91,4	139,8	30,9	/
<b>Insgesamt</b>	<b>3 407,7</b>	<b>2 719,0</b>	<b>756,1</b>	<b>278,8</b>	<b>596,3</b>	<b>1 087,8</b>	<b>163,1</b>	<b>525,6</b>

Alter von ... bis unter ... Jahren	Ins- gesamt	Davon					
		mit berufsbildendem bzw. Hochschulabschluss				ohne beruflichen Aus- bildungs- abschluss	Personen unter 15 Jahren, ohne Angabe
		Lehr-/ Anlern- aus- bildung <sup>1</sup>	Fach- schul- ab- schluss <sup>2</sup>	Fach- hoch- schulab- schluss <sup>3</sup>	Hoch- schul- ab- schluss <sup>4</sup>		
1 000							
unter 25	796,2	65,6	/	/	/	328,4	391,7
25 - 45	1 074,7	450,7	78,3	61,5	224,4	259,1	/
45 - 65	909,6	431,9	86,2	50,3	178,5	161,5	/
65 und älter	627,3	319,1	60,2	32,9	71,0	143,3	/
<b>Insgesamt</b>	<b>3 407,7</b>	<b>1 267,3</b>	<b>229,1</b>	<b>146,1</b>	<b>478,4</b>	<b>892,3</b>	<b>394,4</b>

1 Anlernausbildung, Berufliches Praktikum, Berufsvorbereitungsjahr, Abschluss einer Lehrausbildung,

Vorbereitungsdienst für den mittleren Dienst in der Öffentlichen Verwaltung, Berufsqualifizierender Abschluss an einer Berufsfachschule/ Kollegschule, Abschluss einer 1jährigen Schule des Gesundheitswesens

2 Meister-/Technikerausbildung oder gleichwertiger Fachschulabschluss,

Abschluss einer 2- oder 3jährigen Schule des Gesundheitswesens, Abschluss einer Fachakademie oder Berufsakademie,

Abschluss einer Verwaltungsfachhochschule, Abschluss der Fachschule der ehemaligen DDR

3 Fachhochschulabschluss, auch Ingenieurschulabschluss (ohne Verwaltungsfachhochschule)

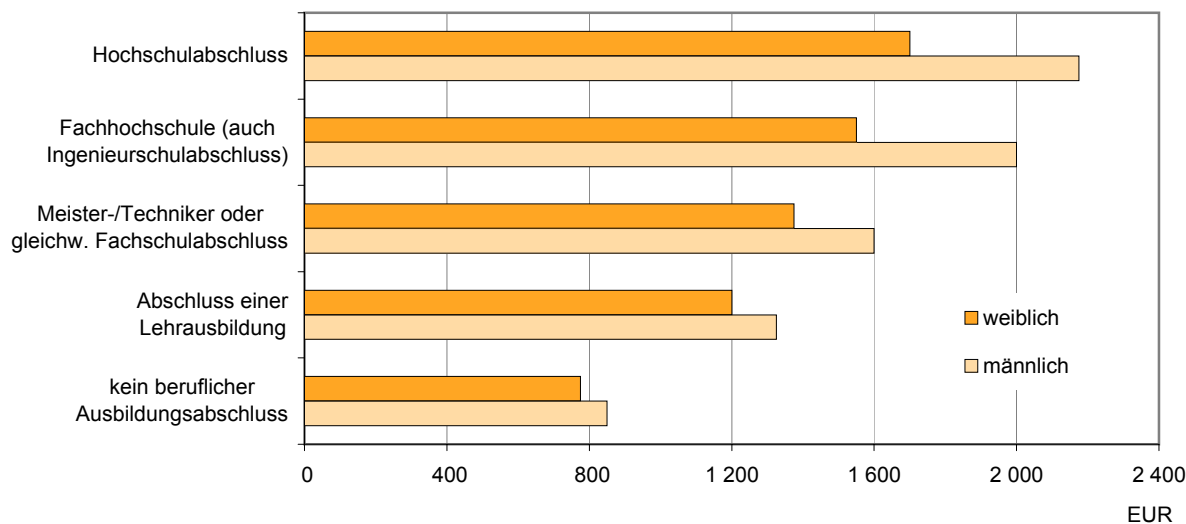
4 Hochschulabschluss, Promotion

**20 B 10 Bevölkerung in Berlin im Jahr 2007 nach Bezirken, Geschlecht, Staatsangehörigkeit und beruflichem Ausbildungsabschluss**

Bezirk	Ins- gesamt	Davon					
		mit berufsbildendem bzw. Hochschulabschluß				ohne beruflichen Aus- bildungs- abschluss	Personen unter 15 Jahren, ohne Angabe
		Lehr-/ Anlern- aus- bildung <sup>1</sup>	Fach- schul- ab- schluss <sup>2</sup>	Fach- hoch- schulab- schluss <sup>3</sup>	Hoch- schul- ab- schluss <sup>4</sup>		
1 000							
Mitte	326,9	77,8	19,6	12,5	51,0	118,0	48,0
Friedrichshain-Kreuzberg	266,3	71,8	15,5	11,4	47,8	90,7	29,1
Pankow	359,6	127,3	36,1	20,9	74,4	63,7	37,2
Charlottenburg-Wilmersdorf	315,8	103,4	19,4	16,4	69,5	76,2	31,0
Spandau	224,4	96,9	14,1	6,9	12,0	67,4	27,0
Steglitz-Zehlendorf	288,9	108,4	13,8	9,8	59,9	62,9	34,1
Tempelhof-Schöneberg	332,1	126,7	15,8	13,2	49,7	88,2	38,6
Neukölln	305,8	119,1	10,4	6,9	21,2	107,0	41,2
Treptow-Köpenick	236,8	104,9	26,3	13,8	28,5	41,2	22,1
Marzahn-Hellersdorf	250,1	113,0	23,6	12,3	22,2	50,8	28,1
Lichtenberg	258,4	118,6	22,1	11,4	20,4	59,5	26,4
Reinickendorf	242,5	99,3	12,4	10,6	21,8	66,6	31,6
<b>Insgesamt</b>	<b>3 407,7</b>	<b>1 267,3</b>	<b>229,1</b>	<b>146,1</b>	<b>478,4</b>	<b>892,3</b>	<b>394,4</b>
Männlich	1 667,2	603,4	100,8	86,1	259,8	414,8	202,4
Weiblich	1 740,5	664,0	128,3	60,1	218,6	477,6	192,0
Deutsche	2 936,2	1 182,4	215,9	133,1	410,0	662,3	332,5
Ausländer	471,5	84,9	13,2	13,1	68,4	230,0	61,9

- 1 Anlernausbildung, Berufliches Praktikum, Berufsvorbereitungsjahr, Abschluss einer Lehrausbildung, Vorbereitungsdienst für den mittleren Dienst in der Öffentlichen Verwaltung, Berufsqualifizierender Abschluss an einer Berufsfachschule/ Kollegschule, Abschluss einer 1jährigen Schule des Gesundheitswesens
- 2 Meister-/Technikerausbildung oder gleichwertiger Fachschulabschluss, Abschluss einer 2- oder 3jährigen Schule des Gesundheitswesens, Abschluss einer Fachakademie oder Berufsakademie, Abschluss einer Verwaltungsfachhochschule, Abschluss der Fachschule der ehemaligen DDR
- 3 Fachhochschulabschluss, auch Ingenieurschulabschluss (ohne Verwaltungsfachhochschule)
- 4 Hochschulabschluss, Promotion

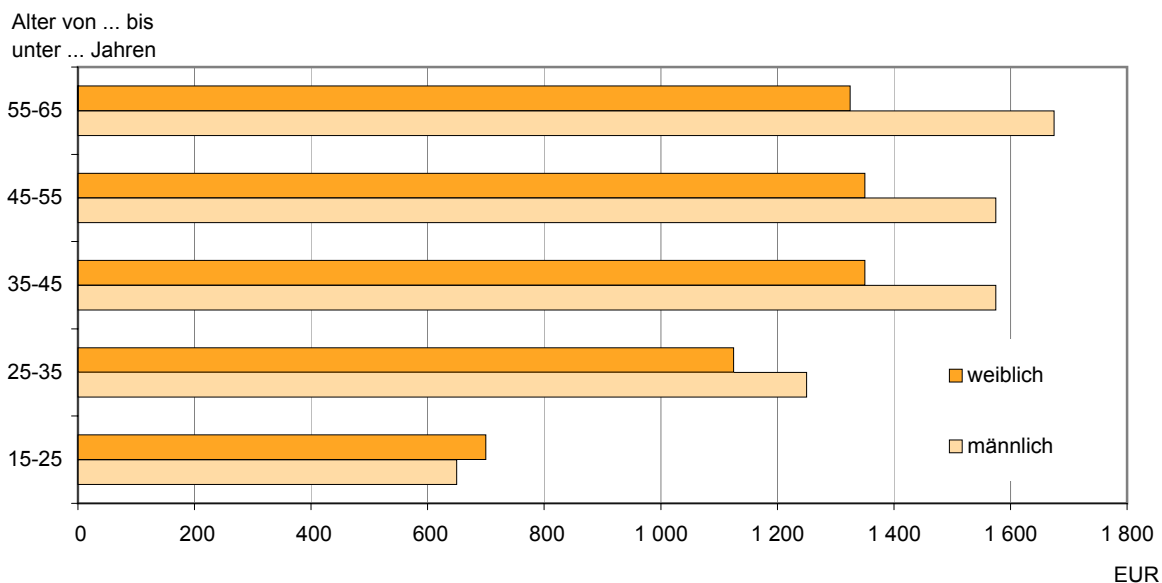
**21 Mittleres monatliches Nettoeinkommen der Erwerbstätigen in Berlin im Jahr 2007 nach den beruflichen Abschlüssen**



## 22 E 1 Erwerbstätige in Berlin im Jahr 2007 nach Bezirken, Geschlecht und Altersgruppen

Bezirk	Ins- gesamt	Darunter im Alter von ... bis unter ... Jahren				
		15 - 25	25 - 35	35 - 45	45 - 55	55 - 65
1 000						
Mitte	128,5	12,6	41,1	39,0	21,7	12,9
Friedrichshain-Kreuzberg	130,4	14,8	50,2	36,7	20,2	7,3
Pankow	191,0	20,7	54,0	64,4	34,2	16,3
Charlottenburg-Wilmersdorf	147,0	11,3	28,7	38,9	37,3	26,0
Spandau	83,0	9,1	13,9	24,8	22,4	11,9
Steglitz-Zehlendorf	126,7	6,7	22,0	34,8	32,6	26,3
Tempelhof-Schöneberg	146,0	12,6	31,9	43,9	33,2	22,3
Neukölln	117,9	13,6	23,1	36,1	27,9	16,2
Treptow-Köpenick	103,6	9,6	22,3	31,4	25,6	12,9
Marzahn-Hellersdorf	119,1	15,1	19,2	28,6	38,0	17,2
Lichtenberg	118,0	19,0	23,3	29,7	30,5	14,8
Reinickendorf	93,3	10,7	14,0	25,9	26,0	15,7
<b>Insgesamt</b>	<b>1 504,3</b>	<b>155,8</b>	<b>343,7</b>	<b>434,2</b>	<b>349,5</b>	<b>199,8</b>
darunter weiblich						
Mitte	56,4	6,2	18,9	16,1	8,5	6,2
Friedrichshain-Kreuzberg	61,6	7,4	27,0	15,8	8,1	/
Pankow	90,6	8,3	27,2	31,4	15,2	7,5
Charlottenburg-Wilmersdorf	74,1	6,4	13,8	20,2	18,9	13,4
Spandau	40,0	/	7,8	9,8	11,9	6,2
Steglitz-Zehlendorf	62,4	/	10,9	17,7	16,5	12,2
Tempelhof-Schöneberg	68,5	7,8	15,3	17,4	15,8	11,2
Neukölln	54,4	5,8	11,5	15,7	13,2	8,0
Treptow-Köpenick	50,7	/	10,6	15,1	12,8	6,6
Marzahn-Hellersdorf	56,6	6,8	8,4	14,8	19,1	7,3
Lichtenberg	58,3	8,2	11,2	15,5	15,5	7,9
Reinickendorf	43,3	/	6,9	12,1	11,8	7,2
Zusammen	716,8	74,3	169,3	201,7	167,2	96,5

## 23 Erwerbstätige in Berlin im Jahr 2007 nach Altersgruppen, Geschlecht und mittlerem monatlichen Nettoeinkommen



## 24 E 2 Erwerbstätige in Berlin im Jahr 2007 nach Bezirken, Geschlecht und monatlichem Nettoeinkommen

Bezirk	Insgesamt <sup>1</sup>	Darunter mit monatlichem Nettoeinkommen von ... bis unter ... EUR								
		unter 500	500 - 700	700 - 900	900 - 1 100	1 100 - 1 300	1 300 - 1 500	1 500 - 1 700	1 700 - 2 000	2 000 und mehr
1 000										
Mitte	128,5	9,3	10,7	13,3	15,1	13,9	13,7	12,7	10,9	28,8
Friedrichshain-Kreuzberg	130,4	8,2	16,2	21,4	19,9	13,7	11,7	10,7	11,3	17,4
Pankow	191,0	9,1	10,7	17,2	21,7	21,9	25,4	22,2	17,5	45,1
Charlottenburg-Wilmersdorf	147,0	9,7	7,5	11,8	14,6	12,3	16,3	14,1	13,5	46,8
Spandau	83,0	7,1	7,1	9,1	10,4	10,5	10,0	6,5	7,9	14,4
Steglitz-Zehlendorf	126,7	6,7	/	8,6	13,9	14,6	13,1	14,0	9,4	41,7
Tempelhof-Schöneberg	146,0	10,9	10,9	15,7	16,8	13,1	16,3	12,1	15,4	34,7
Neukölln	117,9	10,2	8,4	19,2	20,2	13,9	12,6	8,9	9,0	15,3
Treptow-Köpenick	103,6	6,1	5,4	8,8	11,9	15,6	13,3	10,9	9,9	21,6
Marzahn-Hellersdorf	119,1	9,7	8,9	11,1	18,8	17,9	15,6	11,2	9,6	16,0
Lichtenberg	118,0	10,3	8,0	11,7	18,6	24,6	12,8	11,6	8,7	11,7
Reinickendorf	93,3	7,1	6,1	8,7	11,0	11,0	9,2	6,8	9,5	24,0
<b>Insgesamt</b>	<b>1 504,3</b>	<b>104,5</b>	<b>104,2</b>	<b>156,5</b>	<b>192,8</b>	<b>183,0</b>	<b>170,1</b>	<b>141,6</b>	<b>132,6</b>	<b>317,5</b>
Männlich	787,5	48,2	48,4	68,7	90,9	91,9	81,3	73,5	72,7	211,3
Weiblich	716,8	56,2	55,8	87,8	102,0	91,0	88,8	68,1	59,9	106,1

<sup>1</sup> einschließlich Mithelfende Familienangehörige, für die kein Einkommen ausgewiesen wird

## 25 E 3 Erwerbstätige in Berlin im Jahr 2007 nach Bezirken, Geschlecht, Staatsangehörigkeit und Stellung im Beruf

Bezirk	Insgesamt	Davon				
		Selbständige, Mith. Fam.-angehörige	Abhängig Erwerbstätige			
			zu-	davon		
1 000						
		sammen	Beamte	Angestellte <sup>1</sup>	Arbeiter <sup>2</sup>	
Mitte	128,5	25,1	77,8	/	73,9	25,6
Friedrichshain-Kreuzberg	130,4	28,3	80,6	5,2	75,3	21,5
Pankow	191,0	36,5	129,2	8,4	120,9	25,3
Charlottenburg-Wilmersdorf	147,0	31,9	101,3	12,4	88,9	13,7
Spandau	83,0	7,6	54,1	6,4	47,6	21,3
Steglitz-Zehlendorf	126,7	24,7	87,3	12,5	74,8	14,6
Tempelhof-Schöneberg	146,0	24,4	94,4	10,5	83,8	27,2
Neukölln	117,9	18,8	66,8	5,7	61,1	32,3
Treptow-Köpenick	103,6	12,3	72,2	5,9	66,3	19,2
Marzahn-Hellersdorf	119,1	10,2	74,4	6,0	68,4	34,6
Lichtenberg	118,0	8,2	72,0	5,3	66,7	37,8
Reinickendorf	93,3	12,1	61,3	8,6	52,6	19,9
<b>Insgesamt</b>	<b>1 504,3</b>	<b>240,0</b>	<b>971,3</b>	<b>90,9</b>	<b>880,3</b>	<b>293,0</b>
Männlich	787,5	158,2	424,3	46,9	377,4	205,1
Weiblich	716,8	81,8	547,0	44,0	503,0	88,0
Deutsche	1 329,2	198,7	893,9	89,2	804,8	236,5
Ausländer	175,1	41,3	77,3	/	75,6	56,5

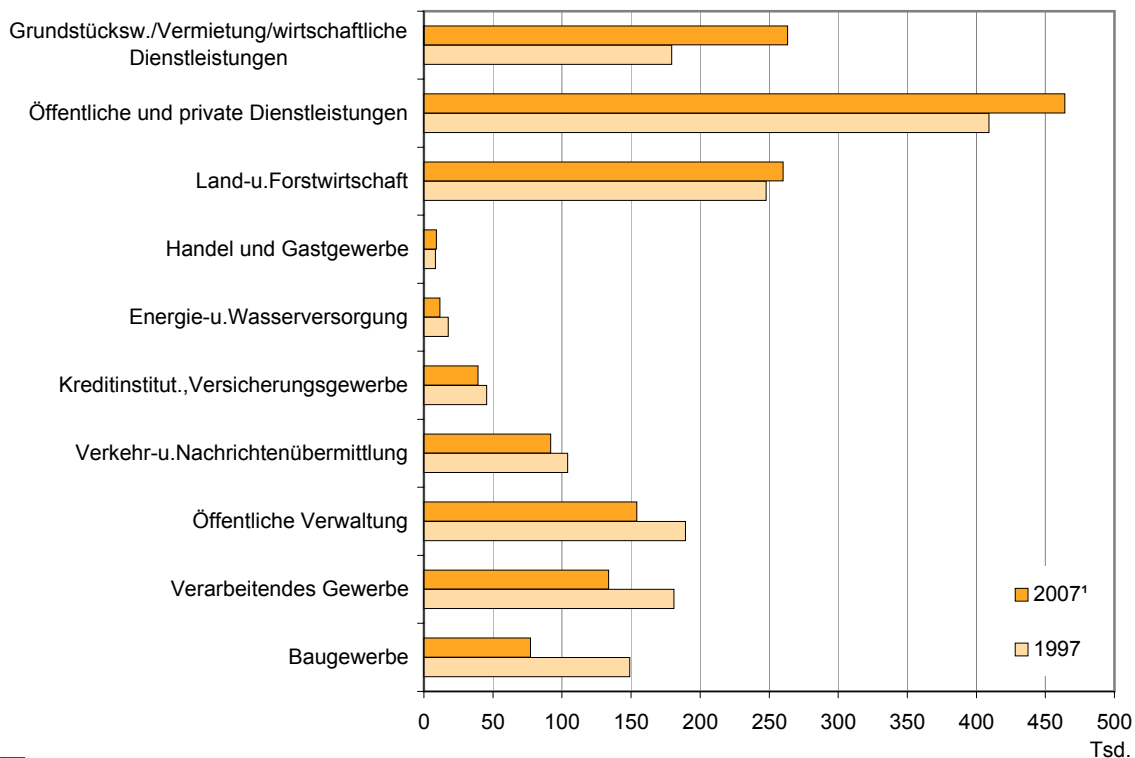
<sup>1</sup> einschließl. kaufmännisch-technisch Auszubildende - <sup>2</sup> einschl. gewerblich Auszubildende

**26 E 4 Erwerbstätige in Berlin im Jahr 2007 nach Bezirken, Geschlecht, Staatsangehörigkeit und ausgewählten Wirtschaftsbereichen<sup>1</sup>**

Bezirk	Insgesamt	Darunter				
		Produzierendes Gewerbe	Handel, Gastgewerbe und Verkehr	Grundstücks-wesen, Vermietung, wirtschaftliche Dienstleistungen	Öffentliche Verwaltung	Öffentliche und private Dienstleistungen
<b>1 000</b>						
Mitte	128,5	18,1	34,7	26,4	8,0	38,5
Friedrichshain-Kreuzberg	130,4	15,3	27,3	27,7	7,0	51,9
Pankow	191,0	28,1	37,7	39,9	12,8	66,9
Charlottenburg-Wilmersdorf	147,0	17,4	31,1	28,0	13,3	52,5
Spandau	83,0	16,1	19,3	11,0	9,0	23,4
Steglitz-Zehlendorf	126,7	16,8	25,4	23,8	12,4	43,8
Tempelhof-Schöneberg	146,0	26,2	31,7	23,1	13,6	46,5
Neukölln	117,9	21,6	30,6	18,5	10,8	33,3
Treptow-Köpenick	103,6	20,2	24,2	16,5	10,7	28,7
Marzahn-Hellersdorf	119,1	22,0	33,5	19,4	12,6	26,2
Lichtenberg	118,0	21,8	34,9	16,4	13,3	26,5
Reinickendorf	93,3	19,4	21,6	12,7	10,2	25,9
<b>Insgesamt</b>	<b>1 504,3</b>	<b>242,9</b>	<b>352,0</b>	<b>263,4</b>	<b>133,7</b>	<b>464,2</b>
Männlich	787,5	181,4	199,5	144,0	63,7	173,1
Weiblich	716,8	61,5	152,5	119,4	70,0	291,1
Deutsche	1 329,2	211,3	292,5	232,0	128,8	418,3
Ausländer	175,1	31,5	59,5	31,4	/	45,9

<sup>1</sup> nach der Klassifikation der Wirtschaftszweige, Ausgabe 2003 (WZ 2003) Tiefengliederung für den Mikrozensus

**27 Erwerbstätige in Berlin im April des Jahres 1997 und im Jahr 2007 nach ausgewählten Wirtschaftsbereichen**



<sup>1</sup> Jahresdurchschnitt



**28 E 5 Abhängige Erwerbstätige (ohne Auszubildende) in Berlin im Jahr 2007 nach Bezirken, Staatsangehörigkeit, Geschlecht und Art des Arbeitsvertrages**

Bezirk	Insgesamt			Männlich			Weiblich		
	zu-sammen	dar. mit Arbeits-vertrag		zu-sammen	dar. mit Arbeits-vertrag		zu-sammen	dar. mit Arbeits-vertrag	
		unbe-fristet	befristet		unbe-fristet	befristet		unbe-fristet	befristet
1 000									
Mitte	100,5	81,5	19,0	54,4	44,5	9,8	46,1	36,9	9,1
Friedrichshain-Kreuzberg	98,7	72,7	25,5	48,4	35,4	12,9	50,2	37,4	12,6
Pankow	149,0	122,3	26,7	72,2	58,5	13,7	76,8	63,8	13,0
Charlottenburg-Wilmersdorf	111,6	94,2	17,4	52,6	44,4	8,2	59,0	49,8	9,2
Spandau	70,8	58,8	12,0	34,9	28,7	6,2	35,9	30,1	5,8
Steglitz-Zehlendorf	98,3	89,6	8,6	48,6	43,7	/	49,8	45,9	/
Tempelhof-Schöneberg	117,7	100,8	16,8	58,9	49,3	9,6	58,7	51,5	7,2
Neukölln	94,4	76,2	18,2	47,4	38,1	9,3	46,9	38,1	8,9
Treptow-Köpenick	88,5	78,1	10,3	42,7	38,2	/	45,7	39,9	5,7
Marzahn-Hellersdorf	101,6	88,7	12,9	51,7	45,2	6,5	49,8	43,4	6,4
Lichtenberg	100,3	87,9	12,4	47,9	42,3	5,7	52,4	45,7	6,7
Reinickendorf	77,0	70,5	6,6	40,6	36,5	/	36,4	33,9	/
<b>Insgesamt</b>	<b>1 208,3</b>	<b>1 021,3</b>	<b>186,3</b>	<b>600,4</b>	<b>504,8</b>	<b>95,4</b>	<b>607,9</b>	<b>516,5</b>	<b>90,9</b>
Deutsche	1 078,6	918,1	159,8	527,4	444,8	82,4	551,2	473,3	77,4
Ausländer	129,7	103,2	26,5	73,0	60,0	13,0	56,7	43,2	13,5
%									
Mitte	100	81,1	18,9	100	81,9	18,1	100	80,2	19,8
Friedrichshain-Kreuzberg	100	73,7	25,9	100	73,0	26,7	100	74,4	25,0
Pankow	100	82,1	17,9	100	81,0	19,0	100	83,1	16,9
Charlottenburg-Wilmersdorf	100	84,4	15,6	100	84,4	15,6	100	84,4	15,6
Spandau	100	83,0	17,0	100	82,3	17,7	100	83,7	16,3
Steglitz-Zehlendorf	100	91,1	8,7	100	90,0	/	100	92,3	/
Tempelhof-Schöneberg	100	85,7	14,3	100	83,7	16,3	100	87,7	12,3
Neukölln	100	80,7	19,3	100	80,4	19,6	100	81,1	18,9
Treptow-Köpenick	100	88,2	11,6	100	89,4	/	100	87,2	12,5
Marzahn-Hellersdorf	100	87,3	12,7	100	87,4	12,6	100	87,2	12,8
Lichtenberg	100	87,6	12,4	100	88,2	11,8	100	87,1	12,9
Reinickendorf	100	91,5	8,5	100	89,9	/	100	93,3	/
<b>Insgesamt</b>	<b>100</b>	<b>84,5</b>	<b>15,4</b>	<b>100</b>	<b>84,1</b>	<b>15,9</b>	<b>100</b>	<b>85,0</b>	<b>15,0</b>
Deutsche	100	85,1	14,8	100	84,3	15,6	100	85,9	14,0
Ausländer	100	79,5	20,5	100	82,2	17,8	100	76,1	23,9

**29 E 6 Erwerbstätige in Berlin im Jahr 2007 nach Wirtschaftsbereichen<sup>1</sup>, Geschlecht und Altersgruppen**

Wirtschaftsbereich	Ins- gesamt	Darunter im Alter von ... bis unter ... Jahren				
		15 - 25	25 - 35	35 - 45	45 - 55	55 - 65
1 000						
darunter						
Land- und Forstwirtschaft	9,0	/	/	/	/	/
Verarbeitendes Gewerbe	154,1	14,9	28,9	49,8	35,8	22,8
Energie- und Wasserver- sorgung	11,5	/	/	/	/	/
Baugewerbe	77,3	6,6	19,2	23,1	19,7	8,0
Handel und Gastgewerbe	260,1	46,3	68,7	69,1	46,8	25,6
Verkehr und Nachrichten- übermittlung	91,9	5,1	17,3	27,5	27,4	13,4
Kredit- und Versicherungs- gewerbe	39,1	/	7,1	13,8	11,4	/
Grundstückswesen, Vermie- tung, wirtschaftliche Dienstleistungen	263,4	22,8	73,2	77,3	52,4	31,4
Öffentliche Verwaltung	133,7	11,7	23,9	37,1	38,4	22,2
Öffentliche und private Dienstleistungen	464,2	43,7	101,1	130,0	112,8	69,8
<b>Insgesamt</b>	<b>1 504,3</b>	<b>155,8</b>	<b>343,7</b>	<b>434,2</b>	<b>349,5</b>	<b>199,8</b>
darunter weiblich						
Verarbeitendes Gewerbe	48,2	/	10,3	15,3	11,9	6,7
Baugewerbe	9,7	/	/	/	/	/
Handel und Gastgewerbe	126,4	22,7	34,2	31,2	22,4	14,6
Verkehr und Nachrichten- übermittlung	26,0	/	6,3	8,7	6,7	/
Kredit- und Versicherungs- gewerbe	19,8	/	/	6,9	5,7	/
Grundstückswesen, Vermie- tung, wirtschaftliche Dienstleistungen	119,4	11,5	34,5	33,9	22,3	15,0
Öffentliche Verwaltung	70,0	/	12,8	21,2	20,5	10,6
Öffentliche und private Dienstleistungen	291,1	27,4	63,0	81,2	72,5	43,8
Zusammen	716,8	74,3	169,3	201,7	167,2	96,5

<sup>1</sup> nach der Klassifikation der Wirtschaftszweige, Ausgabe 2003 (WZ 2003) Tiefengliederung für den Mikrozensus

**30 E 7 Erwerbstätige in Berlin im Jahr 2007 nach Altersgruppen, ausgewählten Wirtschaftsbereichen<sup>1</sup>,  
Geschlecht und Voll- bzw. Teilzeitbeschäftigung**

Altersgruppe — Wirtschaftsbereich	Ins- gesamt	Voll-/Teilzeitbeschäftigung					
		Voll- zeit	Teil- zeit	darunter nach Gründen			
				Aus- und Fort- bildung	Vollzeittätigkeit		pers. oder fam. Ver- pflichtungen
					nicht zu finden	nicht er- wünscht	
1 000							
Alter von ... bis unter ... Jahren							
15 - 25	155,8	108,9	47,0	27,1	12,4	/	/
25 - 35	343,7	237,3	106,4	38,0	30,5	12,7	15,9
35 - 45	434,2	325,8	108,4	/	40,4	16,9	36,3
45 - 55	349,5	275,2	74,4	/	31,4	18,3	15,4
55 - 65	199,8	150,5	49,4	/	15,5	20,3	7,1
65 und älter	21,2	7,9	13,3	/	/	10,5	/
<b>Insgesamt</b>	<b>1 504,3</b>	<b>1 105,5</b>	<b>398,8</b>	<b>70,7</b>	<b>130,8</b>	<b>82,3</b>	<b>77,1</b>
darunter weiblich							
15 - 25	74,3	48,4	25,9	15,0	6,7	/	/
25 - 35	169,3	105,0	64,4	21,1	15,7	7,2	14,7
35 - 45	201,7	127,5	74,2	/	22,6	10,2	33,4
45 - 55	167,2	112,7	54,5	/	21,1	14,3	13,9
55 - 65	96,5	61,5	35,0	/	9,5	15,0	6,6
65 und älter	7,7	/	6,2	-	/	/	/
Zusammen	716,8	456,5	260,3	39,6	76,0	53,8	70,7
Wirtschaftsbereiche							
Produzierendes Gewerbe	242,9	213,5	29,3	/	12,9	5,1	/
Handel, Gastgewerbe und Verkehr	352,0	246,7	105,3	20,5	44,2	17,4	15,0
Grundstückswesen, Ver- mietung, wirtschaftliche Dienstleistungen	263,4	190,0	73,3	16,2	22,7	17,0	11,9
Öffentliche Verwaltung	133,7	118,4	15,3	/	/	/	6,8
Öffentliche und private Dienstleistungen	464,2	297,7	166,5	29,3	45,6	36,7	36,3
darunter weiblich							
Produzierendes Gewerbe	61,5	48,9	12,6	/	/	/	/
Handel, Gastgewerbe und Verkehr	152,5	88,1	64,3	11,4	24,5	10,4	13,4
Grundstückswesen, Ver- mietung, wirtschaftliche Dienstleistungen	119,4	71,5	47,9	8,4	14,4	11,1	11,0
Öffentliche Verwaltung	70,0	57,9	12,1	/	/	/	6,3
Öffentliche und private Dienstleistungen	291,1	173,5	117,6	18,2	30,8	24,4	33,9

<sup>1</sup> nach der Klassifikation der Wirtschaftszweige, Ausgabe 2003 (WZ 2003) Tiefengliederung für den Mikrozensus

### 31 E 8 Erwerbstätige und Erwerbslose sowie Anteile und Quoten in Berlin im Jahr 2007 nach Altersgruppen

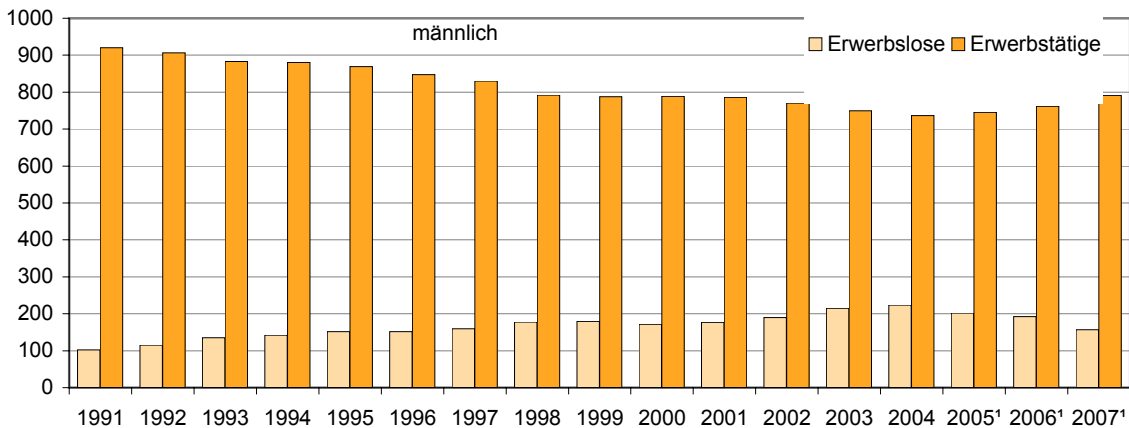
Alter von ... bis unter ... Jahre	Erwerbstätige			Erwerbslose			Erwerbstätigenquote <sup>1</sup>			Erwerbslosenanteil <sup>1</sup>			Erwerbslosenquote <sup>2</sup>		
	Ins- gesamt	männ- lich	weib- lich	Ins- gesamt	männ- lich	weib- lich	Ins- gesamt	männ- lich	weib- lich	Ins- gesamt	männ- lich	weib- lich	Ins- gesamt	männ- lich	weib- lich
	1 000						%								
15 - 20	30,2	15,5	14,7	10,1	6,1	/	17,7	17,5	17,9	5,9	6,9	/	25,0	28,2	/
20 - 25	125,7	66,0	59,6	30,5	20,9	9,6	53,7	55,8	51,6	13,0	17,7	8,3	19,5	24,0	13,9
25 - 30	178,5	85,2	93,3	33,2	19,6	13,6	65,3	65,1	65,4	12,1	15,0	9,5	15,7	18,7	12,7
30 - 35	165,2	89,1	76,1	32,7	18,8	14,0	71,9	75,8	67,7	14,2	16,0	12,4	16,5	17,4	15,5
35 - 40	195,2	102,5	92,8	37,4	23,5	13,9	74,3	76,0	72,6	14,2	17,4	10,8	16,1	18,7	13,0
40 - 45	239,0	130,0	109,0	40,6	23,0	17,6	77,4	79,1	75,4	13,1	14,0	12,2	14,5	15,0	13,9
45 - 50	186,2	100,7	85,5	33,2	19,2	14,0	75,7	77,6	73,6	13,5	14,8	12,1	15,1	16,0	14,1
50 - 55	163,3	81,6	81,7	30,3	18,2	12,1	71,7	72,5	71,0	13,3	16,2	10,5	15,6	18,2	12,9
55 - 60	137,6	68,2	69,4	32,1	16,4	15,8	60,6	64,0	57,6	14,1	15,4	13,1	18,9	19,4	18,5
60 - 65	62,2	35,2	27,1	12,6	8,1	/	29,8	34,2	25,5	6,1	7,9	/	16,9	18,8	/
65 und älter	21,2	13,5	7,7	/	/	/	3,4	5,2	2,1	/	/	/	/	/	/
15 - 65	1 483,1	774,0	709,1	292,7	173,7	119,0	62,1	64,2	59,9	12,3	14,4	10,1	16,5	18,3	14,4
<b>Insgesamt</b>	<b>1 504,3</b>	<b>787,5</b>	<b>716,8</b>	<b>293,7</b>	<b>174,6</b>	<b>119,1</b>	<b>44,1</b>	<b>47,2</b>	<b>41,2</b>	<b>8,6</b>	<b>10,5</b>	<b>6,8</b>	<b>16,3</b>	<b>18,1</b>	<b>14,2</b>

<sup>1</sup> Anteil an der Erwerbstätigen/Erwerbslosen an der jeweiligen Bevölkerungsgruppe

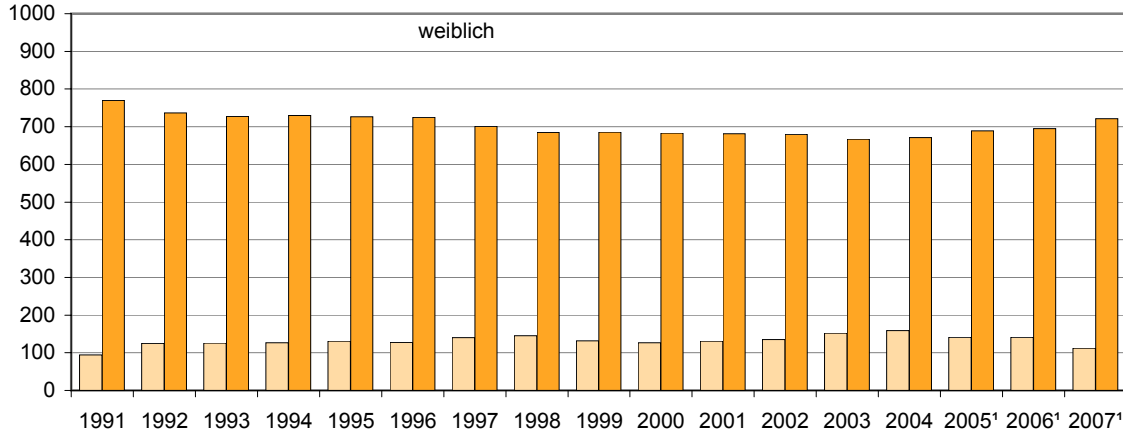
<sup>2</sup> Anteil der Erwerbslosen an den jeweiligen Erwerbspersonen

### 32 Erwerbstätige und Erwerbslose in Berlin im März/April/Mai der Jahre 1991-2007 nach Geschlecht

Tsd.



Tsd.



<sup>1</sup> Jahresdurchschnitt

### 33 ZH 1 Privathaushalte in Berlin im März/April/Mai der Jahre 1996 bis 2007 nach der Haushaltsgröße, Anzahl der Einkommensbezieher und Staatsangehörigkeit der Bezugsperson

Merkmal	1996	1997	1998	1999	2000	2001	2002	2003	2004	2005 <sup>1</sup>	2006 <sup>1</sup>	2007 <sup>1</sup>
	1 000											
<b>Privathaushalte insgesamt</b>	<b>1 831,8</b>	<b>1 804,2</b>	<b>1 795,2</b>	<b>1 811,3</b>	<b>1 822,8</b>	<b>1 860,6</b>	<b>1 858,7</b>	<b>1 884,9</b>	<b>1 894,0</b>	<b>1 897,9</b>	<b>1 930,3</b>	<b>1 940,9</b>
Einpersonenhaushalte	837,6	820,7	829,9	855,9	865,8	910,8	910,6	944,8	951,3	962,8	1 017,6	1 028,0
Mehrpersonenhaushalte mit ... Personen	994,3	983,4	965,3	955,4	957,0	949,8	948,1	940,0	942,7	935,1	912,7	912,9
2	573,1	564,7	563,9	564,1	578,7	578,1	578,0	575,9	585,5	579,8	569,3	575,8
3	225,7	222,9	214,1	211,0	205,5	203,7	201,2	202,4	201,6	201,9	194,3	183,6
4	149,3	149,1	143,3	138,0	131,9	127,2	126,7	120,6	114,5	113,1	110,1	116,1
5 und mehr	46,2	46,7	44,0	42,4	41,0	40,8	42,2	41,2	41,0	40,3	38,9	37,5
Durchschnittliche Haushaltsgröße	1,9	1,9	1,9	1,9	1,9	1,8	1,8	1,8	1,8	1,8	1,8	1,8
Mehrpersonenhaushalte mit 1 Einkommensbezieher	164,1	159,6	150,4	150,3	150,7	144,6	147,0	145,9	146,5	143,0	137,3	132,7
2 u. mehr Einkommensbez	830,2	823,9	814,9	805,2	806,3	805,2	801,1	794,1	796,2	792,1	775,4	780,1
Privathaushalte mit deutscher Bezugsperson	1 670,2	1 645,1	1 638,6	1 648,1	1 660,2	1 682,3	1 685,6	1 708,0	1 704,5	1 684,0	1 701,8	1 708,1
ausländ. Bezugsperson	161,6	159,1	156,6	163,2	162,6	178,3	173,1	176,9	189,5	213,9	228,5	232,8

<sup>1</sup> Jahresdurchschnitt

### 34 ZH 2 Privathaushalte in Berlin im März/April/Mai der Jahre 1996 bis 2007 nach monatlichem Haushaltsnettoeinkommen

Merkmal ... ab 2002	1996	1997	1998	1999	2000	2001	2002	2003	2004	2005 <sup>1</sup>	2006 <sup>1</sup>	2007 <sup>1</sup>
	1000											
Monatliches Haushaltsnettoeinkommen (von ... bis unter ... EUR)												
unter 511      unter 500	112,9	115,8	87,1	68,7	71,1	58,2	33,4	56,1	56,8	44,6	15,2	21,2
511 - 920     500 - 900	328,8	319,6	331,5	344,3	324,0	356,1	351,1	365,3	372,6	380,6	384,6	365,6
920 - 1 278   900 - 1 300	360,1	351,7	361,6	360,8	355,8	349,9	368,7	367,7	376,9	365,2	402,9	393,1
1 278 - 1 534 1 300 - 1 500	200,2	200,6	201,9	205,4	202,7	206,6	172,8	168,9	167,2	166,7	177,9	188,4
1 534 - 2 045 1 500 - 2 000	304,0	307,6	302,8	299,9	310,4	320,5	309,1	308,1	307,6	324,9	336,0	332,4
2 045 - 2 556 2 000 - 2 600	221,4	211,2	217,0	216,3	220,1	222,2	262,0	263,8	258,0	263,7	253,5	260,3
2 556 - 3 068 2 600 - 3 200	132,8	123,7	117,4	128,0	130,9	137,5	142,8	141,0	139,9	141,5	144,3	149,8
3 068 - 3 835 3 200 - 4 000	84,9	87,4	86,6	96,2	104,0	105,9	108,3	103,6	102,9	99,8	97,8	103,0
3 835 und mehr 4 000 und mehr	82,0	84,4	87,7	91,5	103,9	103,5	110,5	110,2	111,8	110,8	118,2	126,9
Sonstiges <sup>2</sup>	/	/	/	/	-	-	-	/	/	/	-	-
<b>Insgesamt</b>	<b>1 831,8</b>	<b>1 804,2</b>	<b>1 795,2</b>	<b>1 811,3</b>	<b>1 822,8</b>	<b>1 860,6</b>	<b>1 858,7</b>	<b>1 884,9</b>	<b>1 894,0</b>	<b>1 897,9</b>	<b>1 930,3</b>	<b>1 940,9</b>
Mittleres monatl. Haushaltsnettoeinkommen in EUR <sup>3</sup>	1 425	1 425	1 425	1 450	1 475	1 475	1 500	1 475	1 475	1 500	1 475	1 500
unteres Quantil	925	925	950	950	975	975	1 000	950	950	950	975	1 000
oberes Quantil	2 175	2 175	2 175	2 225	2 250	2 250	2 350	2 300	2 275	2 300	2 275	2 325

<sup>1</sup> Jahresdurchschnitt

<sup>2</sup> Mithelfende Familienangehörige, ohne Angabe des Einkommens

<sup>3</sup> Der Wert wurde aus den gruppierten monatlichen Haushaltsnettoeinkommen berechnet (Median)

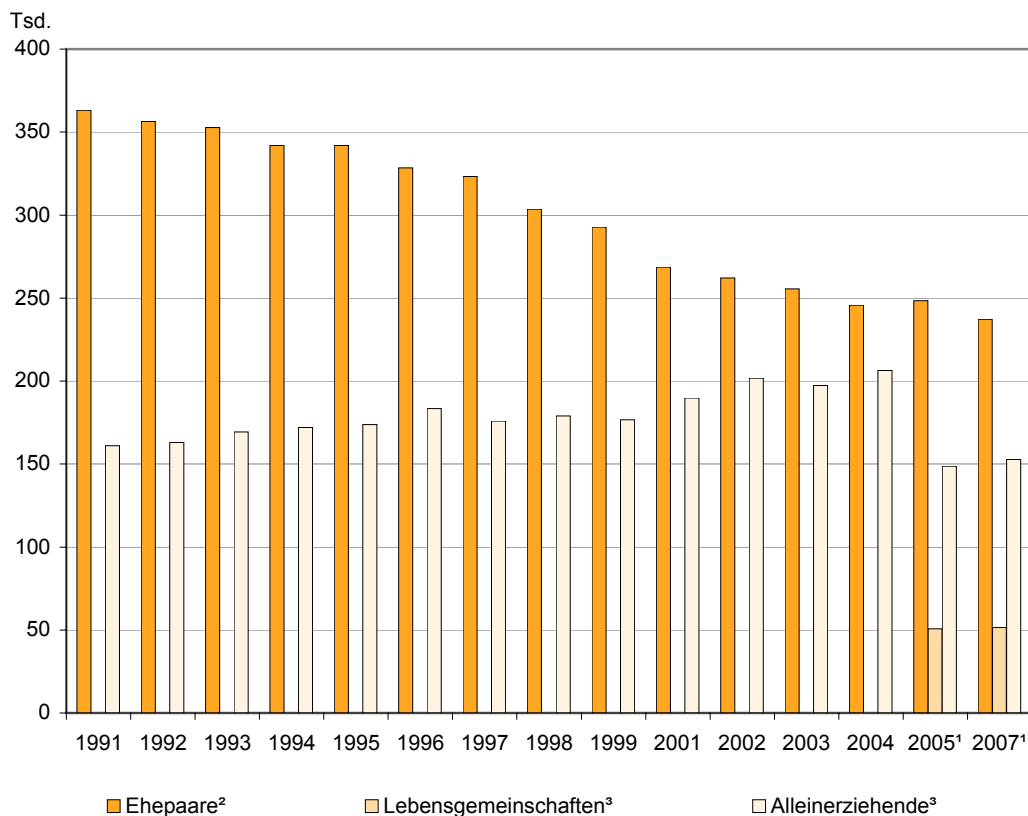
### 35 ZF 1 Familien in Berlin im März/April der Jahre 1996 bis 2007 nach Familientyp, Staatsangehörigkeit und Anzahl der Kinder

Merkmal	1996	1997	1998	1999	2000	2001	2002	2003	2004	2005 <sup>1</sup>	2006 <sup>1</sup>	2007 <sup>1</sup>
	1000											
<b>Familien insgesamt</b> (mit Kindern ohne Altersbegrenzung)	<b>511,8</b>	<b>499,2</b>	<b>482,5</b>	<b>469,4</b>	<b>454,9</b>	<b>458,5</b>	<b>464,0</b>	<b>452,9</b>	<b>452,1</b>	<b>447,8</b>	<b>441,5</b>	<b>429,4</b>
mit deutscher Bezugsperson	430,0	417,9	405,2	396,3	377,6	380,1	384,4	370,9	368,8	357,2	354,7	343,0
mit ausländischer Bezugsp.	81,8	81,3	77,3	73,1	77,3	78,4	79,6	82,0	83,3	90,7	86,8	86,4
davon mit ...												
1 Kind	294,0	279,4	273,3	267,9	262,1	264,5	268,5	264,9	268,3	265,1	265,8	247,0
2 Kinder	171,3	171,1	164,0	158,8	151,8	151,0	152,1	145,7	143,0	142,6	134,2	139,7
3 und mehr Kinder	46,5	48,7	45,2	42,6	41,0	43,0	43,4	42,3	40,8	40,1	41,4	42,8
Ehepaare	328,5	323,2	303,6	292,8	282,1	268,6	262,2	255,6	245,8	248,4	237,3	233,5
mit deutscher Bezugsp.	262,7	257,1	242,1	233,6	221,5	209,4	205,8	198,1	187,0	188,9	180,3	177,0
mit ausländischer Bezugsp.	65,8	66,1	61,5	59,2	60,6	59,2	56,3	57,5	58,8	59,4	57,0	56,5
Lebensgemeinschaften	•	•	•	•	•	•	•	•	•	50,7	51,5	47,0
Alleinerziehende <sup>2</sup>	183,4	176,0	178,9	176,6	172,8	189,8	201,8	197,3	206,3	148,8	152,7	148,9
Mütter	154,9	149,5	149,5	147,9	141,9	157,1	164,1	161,5	168,6	132,2	136,3	130,2
Väter	28,4	26,5	29,4	28,7	30,9	32,7	37,7	35,8	37,7	16,6	16,3	18,7

<sup>1</sup> Jahresdurchschnitt

<sup>2</sup> Bis 2004 einschließlich der Alleinerziehenden, die Partner in einer nichtehelichen Lebensgemeinschaft sind

### 36 Entwicklung der Familien in Berlin im März/April/Mai der Jahre 1991-2007 nach Familientyp



<sup>1</sup> Jahresdurchschnitt

<sup>2</sup> Paare mit Kindern

<sup>3</sup> Bis 2004 einschließlich der Alleinerziehenden, die Partner in einer nichtehelichen Lebensgemeinschaft sind

### 37 H 1 Privathaushalte in Berlin im Jahr 2007 nach Bezirken, Staatsangehörigkeit des Haupteinkommensbeziehers und Haushaltsgröße

Bezirk	Privathaushalte			Einpersonenhaushalte		Mehrpersonenhaushalte			
	Anzahl	Personen	Haushaltsgröße	zusammen	darunter weiblich	mit ... Personen			
						zusammen	2	3	4 und mehr
	1 000		Personen	1 000					
Mitte	187,8	330,6	1,8	105,9	45,2	81,9	50,0	14,3	17,7
Friedrichshain-Kreuzberg	173,5	269,5	1,6	115,9	53,9	57,5	34,9	12,7	10,0
Pankow	218,8	356,2	1,6	129,5	63,0	89,2	57,3	18,3	13,6
Charlottenburg-Wilmersdorf	199,7	319,6	1,6	119,6	65,8	80,2	54,7	13,9	11,5
Spandau	119,3	223,6	1,9	54,0	30,3	65,3	40,1	14,3	11,0
Steglitz-Zehlendorf	161,4	286,9	1,8	80,1	45,2	81,4	52,9	16,1	12,3
Tempelhof-Schöneberg	189,4	334,7	1,8	97,9	47,3	91,5	58,0	17,0	16,4
Neukölln	166,4	304,9	1,8	88,0	42,5	78,4	47,8	12,5	18,1
Treptow-Köpenick	128,9	232,5	1,8	55,6	31,6	73,3	51,7	14,0	7,6
Marzahn-Hellersdorf	127,9	249,3	1,9	52,5	24,6	75,4	44,6	19,3	11,5
Lichtenberg	141,9	253,2	1,8	69,9	36,1	72,0	45,2	16,5	10,4
Reinickendorf	125,9	240,2	1,9	59,1	30,5	66,8	38,7	14,7	13,5
<b>Insgesamt</b>	<b>1 940,9</b>	<b>3 401,1</b>	<b>1,8</b>	<b>1 028,0</b>	<b>516,0</b>	<b>912,9</b>	<b>575,8</b>	<b>183,6</b>	<b>153,6</b>
davon									
deutsch	1 708,1	2 929,2	1,7	917,2	476,1	790,8	521,8	156,9	112,1
ausländisch	232,8	471,9	2,0	110,8	39,9	122,1	53,9	26,6	41,5

### 38 H 2 Privathaushalte in Berlin im Jahr 2007 nach Bezirken, Staatsangehörigkeit des Haupteinkommensbeziehers und monatlichem Haushaltsnettoeinkommen

Bezirk	Insgesamt	Mit monatlichem Haushaltsnettoeinkommen von ... bis unter ... EUR							Mittleres Haushaltsnettoeinkommen <sup>1</sup>
		unter 500	500 - 900	900 - 1 300	1 300 - 1 500	1 500 - 2 000	2 000 - 2 600	2 600 u. mehr	
		1 000							
Mitte	187,8	/	42,6	37,2	19,1	32,6	25,7	28,2	1 425
Friedrichshain-Kreuzberg	173,5	/	55,7	38,1	14,3	28,4	16,3	17,9	1 175
Pankow	218,8	/	43,7	37,1	24,3	35,6	27,6	48,1	1 525
Charlottenburg-Wilmersdorf	199,7	/	37,4	35,9	18,2	31,6	24,4	49,1	1 575
Spandau	119,3	/	17,1	26,5	12,0	22,7	17,4	23,0	1 550
Steglitz-Zehlendorf	161,4	/	17,4	28,7	15,7	25,1	22,8	50,5	1 825
Tempelhof-Schöneberg	189,4	/	32,1	38,4	17,3	34,5	24,3	40,4	1 575
Neukölln	166,4	/	36,2	40,7	16,0	30,0	20,6	21,4	1 350
Treptow-Köpenick	128,9	/	19,4	24,6	12,8	23,4	22,2	25,7	1 625
Marzahn-Hellersdorf	127,9	/	22,6	28,5	10,5	21,1	20,2	24,1	1 525
Lichtenberg	141,9	/	23,7	33,1	16,3	27,8	20,4	18,7	1 450
Reinickendorf	125,9	/	17,7	24,3	11,9	19,6	18,4	32,8	1 675
<b>Insgesamt</b>	<b>1 940,9</b>	<b>21,2</b>	<b>365,6</b>	<b>393,1</b>	<b>188,4</b>	<b>332,4</b>	<b>260,3</b>	<b>379,8</b>	<b>1 500</b>
davon mit									
deutsch	1 708,4	14,7	308,4	336,7	159,6	296,5	236,3	356,1	1 550
ausländisch	232,6	6,5	57,3	56,4	28,8	35,9	24,0	23,6	1 275

<sup>1</sup> Der Wert wurde aus den gruppierten monatlichen Haushaltsnettoeinkommen berechnet (Median)

**39 H 3 Privathaushalte in Berlin im Jahr 2007 nach Haushaltsgröße, Altersgruppen und Beteiligung am Erwerbsleben des Haupteinkommensbeziehers sowie monatlichem Haushaltsnettoeinkommen**

Alter des Haupteinkommensbeziehers von ... bis unter ... Jahren	Ins- gesamt	Mit monatlichem Haushaltsnettoeinkommen							
		von ... bis unter ... EUR							
		unter 500	500 - 900	900 - 1300	1300 - 1500	1500 - 2000	2000 - 2600	2600 - 3200	3200 u. mehr
1 000									
<b>Haushaltsgröße</b>									
<b>Einpersonenhaushalte</b>									
unter 25	100,2	6,9	62,0	22,9	/	/	/	-	-
25 - 35	217,7	6,8	80,8	59,3	21,7	29,9	12,3	/	/
35 - 45	190,2	/	58,3	42,7	20,1	32,1	18,1	8,5	8,0
45 - 65	277,2	/	95,6	71,7	28,2	38,1	22,3	7,9	9,2
65 und mehr	242,7	/	51,5	88,7	39,4	37,3	14,6	5,1	5,1
Zusammen	1 028,0	21,2	348,1	285,3	113,8	140,7	68,0	26,1	24,8
<b>Mehrpersonenhaushalte</b>									
unter 25	31,2	-	/	11,3	/	6,9	/	/	/
25 - 35	135,5	-	/	24,0	15,8	30,0	28,9	14,7	17,9
35 - 45	219,0	-	/	24,3	17,8	44,3	40,4	33,9	54,9
45 - 65	333,7	-	/	33,8	22,4	57,3	63,0	50,3	102,4
65 und mehr	193,6	-	/	14,4	14,8	53,3	56,0	23,8	29,3
Zusammen	912,9	-	17,5	107,8	74,6	191,7	192,4	123,6	205,2
<b>Insgesamt</b>									
unter 25	131,3	6,9	65,4	34,2	8,1	10,2	/	/	/
25 - 35	353,2	6,8	85,1	83,3	37,5	59,9	41,2	19,2	20,2
35 - 45	409,2	/	61,5	67,1	37,9	76,3	58,6	42,5	62,9
45 - 65	610,8	/	100,0	105,4	50,6	95,4	85,3	58,3	111,6
65 und mehr	436,3	/	53,6	103,1	54,3	90,5	70,6	28,9	34,5
<b>Insgesamt</b>	<b>1 940,9</b>	<b>21,2</b>	<b>365,6</b>	<b>393,1</b>	<b>188,4</b>	<b>332,4</b>	<b>260,3</b>	<b>149,8</b>	<b>230,0</b>
<b>Der Haupteinkommensbezieher des Haushaltes ist ...</b>									
<b>Erwerbstätiger</b>									
unter 25	77,9	/	32,5	22,8	7,2	8,3	/	/	/
25 - 35	259,9	/	36,8	63,2	30,0	51,3	38,6	18,7	19,7
35 - 45	326,9	/	23,8	46,4	31,8	67,4	53,7	41,2	62,0
45 - 65	400,5	/	26,4	53,1	33,0	64,4	68,9	49,1	104,9
65 und mehr	16,8	-	/	/	/	/	/	/	6,1
Zusammen	1 082,0	/	120,1	187,2	103,2	193,1	168,6	112,3	193,3
<b>Erwerbsloser</b>									
unter 25	15,1	/	9,1	/	/	/	/	-	-
25 - 35	45,5	/	25,2	9,5	/	/	/	/	/
35 - 45	52,7	/	26,9	12,4	/	5,4	/	/	/
45 - 65	72,5	/	38,7	16,9	/	6,9	/	/	/
65 und mehr	/	/	/	-	/	-	-	-	-
Zusammen	186,4	6,5	100,3	42,8	10,4	16,9	6,7	/	/
<b>Nichterwerbsperson</b>									
unter 25	38,4	/	23,8	7,4	/	/	/	-	/
25 - 35	47,8	/	23,2	10,6	/	/	/	/	/
35 - 45	29,7	/	10,8	8,3	/	/	/	/	/
45 - 65	137,8	/	34,8	35,4	14,0	24,0	13,8	8,1	6,4
65 und mehr	418,9	/	52,6	101,4	52,9	88,9	67,3	26,6	28,3
Zusammen	672,5	10,5	145,2	163,1	74,8	122,5	85,1	35,7	35,8



**40 H 4 Privathaushalte in Berlin im Jahr 2007 nach monatlichem Haushaltsnettoeinkommen und Haushaltsgröße**

Haushaltsnettoeinkommen von ... bis unter ... EUR	Insgesamt	Ein- personen- haushalte	Mehr- personen- haushalte	Davon mit ... Personen		
				2	3	4 und mehr
1 000						
darunter						
unter 500	21,2	21,2	-	-	-	-
500 - 700	162,4	161,7	/	/	-	-
700 - 900	203,3	186,5	16,8	14,5	/	/
900 - 1 100	203,0	154,9	48,2	39,6	6,3	/
1 100 - 1 300	190,1	130,5	59,7	45,5	10,7	/
1 300 - 1 500	188,4	113,8	74,6	48,9	16,6	9,2
1 500 - 1 700	151,1	74,4	76,6	46,9	18,1	11,6
1 700 - 2 000	181,4	66,3	115,1	77,8	18,9	18,4
2 000 - 2 300	140,6	40,8	99,8	65,5	17,0	17,3
2 300 - 2 600	119,7	27,1	92,5	59,6	16,3	16,6
2 600 - 2 900	75,8	11,0	64,8	36,4	14,5	13,9
2 900 - 3 200	74,0	15,1	58,9	34,0	14,3	10,5
3 200 - 3 600	63,7	8,6	55,1	29,6	15,3	10,2
3 600 - 4 000	39,4	/	34,4	16,9	8,9	8,7
4 000 - 4 500	38,9	/	34,1	16,2	8,7	9,3
4 500 und mehr	88,1	6,5	81,5	43,7	15,7	22,0
<b>Insgesamt</b>	<b>1 940,9</b>	<b>1 028,0</b>	<b>912,9</b>	<b>575,8</b>	<b>183,6</b>	<b>153,6</b>
Mittleres monatl. Haushaltsnettoeinkommen in EUR <sup>1</sup>	1 500	1 075	2 200	2 075	2 325	2 550
Anteil in %						
darunter						
unter 500	1,1	2,1	/	/	/	/
500 - 700	8,4	15,7	/	/	/	/
700 - 900	10,5	18,1	1,8	2,5	/	/
900 - 1 100	10,5	15,1	5,3	6,9	3,4	/
1 100 - 1 300	9,8	12,7	6,5	7,9	5,9	/
1 300 - 1 500	9,7	11,1	8,2	8,5	9,0	6,0
1 500 - 1 700	7,8	7,2	8,4	8,1	9,9	7,6
1 700 - 2 000	9,3	6,4	12,6	13,5	10,3	12,0
2 000 - 2 300	7,2	4,0	10,9	11,4	9,3	11,3
2 300 - 2 600	6,2	2,6	10,1	10,4	8,9	10,8
2 600 - 2 900	3,9	1,1	7,1	6,3	7,9	9,0
2 900 - 3 200	3,8	1,5	6,4	5,9	7,8	6,9
3 200 - 3 600	3,3	0,8	6,0	5,1	8,3	6,6
3 600 - 4 000	2,0	/	3,8	2,9	4,8	5,7
4 000 - 4 500	2,0	/	3,7	2,8	4,8	6,0
4 500 und mehr	4,5	0,6	8,9	7,6	8,6	14,3
<b>Insgesamt</b>	<b>100</b>	<b>100</b>	<b>100</b>	<b>100</b>	<b>100</b>	<b>100</b>

<sup>1</sup> Der Wert wurde aus den gruppierten monatlichen Haushaltsnettoeinkommen berechnet (Median)

**41 HEB 1 Privathaushalte in Berlin im Jahr 2007 nach Altersgruppen und Geschlecht des Haupteinkommensbeziehers sowie Haushaltsgröße**

Alter von ... bis unter ... Jahren	Insgesamt	Ein- personen- haushalte	Mehr- personen- haushalte	Haushaltsmitglieder in Mehrpersonenhaushalten	
				Insgesamt	je Haushalt
1 000					
Alter des Haupt- einkommensbeziehers					
unter 20	12,1	9,5	/	6,7	/
20 - 25	119,2	90,7	28,5	67,2	2,4
25 - 30	190,6	129,6	61,0	155,9	2,6
30 - 35	162,7	88,1	74,6	212,6	2,9
35 - 40	186,4	93,7	92,7	289,6	3,1
40 - 45	222,8	96,5	126,3	383,7	3,0
45 - 50	170,9	72,7	98,2	283,7	2,9
50 - 55	153,2	67,8	85,4	229,1	2,7
55 - 60	150,4	72,5	77,9	187,5	2,4
60 - 65	136,3	64,1	72,1	160,4	2,2
65 - 70	159,5	73,2	86,3	177,3	2,1
70 - 75	110,7	56,4	54,3	110,8	2,0
75 - 80	71,7	41,8	30,0	61,2	2,0
80 - 85	49,6	34,7	14,9	30,3	2,0
85 und älter	44,8	36,7	8,1	17,3	2,1
<b>Insgesamt</b>	<b>1 940,9</b>	<b>1 028,0</b>	<b>912,9</b>	<b>2 373,1</b>	<b>2,6</b>
mit männlichem Haupteinkommensbezieher					
unter 20	5,5	/	/	/	/
20 - 25	56,9	44,1	12,8	30,5	2,4
25 - 30	100,1	71,2	28,9	74,5	2,6
30 - 35	95,6	55,1	40,6	114,3	2,8
35 - 40	109,5	59,5	50,0	160,5	3,2
40 - 45	137,9	69,4	68,5	220,8	3,2
45 - 50	103,1	47,4	55,7	173,7	3,1
50 - 55	91,4	39,0	52,4	147,8	2,8
55 - 60	83,8	35,2	48,6	119,7	2,5
60 - 65	85,3	29,7	55,6	125,7	2,3
65 - 70	98,2	25,4	72,8	149,8	2,1
70 - 75	61,4	14,0	47,4	96,6	2,0
75 - 80	35,6	8,9	26,7	54,7	2,0
80 - 85	17,2	/	13,3	27,0	2,0
85 und älter	11,8	/	6,9	14,6	2,1
<b>Zusammen</b>	<b>1 093,3</b>	<b>512,0</b>	<b>581,2</b>	<b>1 513,0</b>	<b>2,6</b>
mit weiblichem Haupteinkommensbezieher					
unter 20	6,6	5,0	/	/	/
20 - 25	62,3	46,6	15,7	36,8	2,3
25 - 30	90,5	58,4	32,1	81,3	2,5
30 - 35	67,1	33,1	34,0	98,3	2,9
35 - 40	76,9	34,2	42,7	129,1	3,0
40 - 45	84,9	27,1	57,8	162,9	2,8
45 - 50	67,8	25,3	42,5	110,0	2,6
50 - 55	61,8	28,8	33,0	81,2	2,5
55 - 60	66,6	37,3	29,3	67,8	2,3
60 - 65	51,0	34,5	16,5	34,6	2,1
65 - 70	61,3	47,9	13,4	27,6	2,1
70 - 75	49,3	42,4	6,9	14,2	2,0
75 - 80	36,1	32,9	/	6,5	/
80 - 85	32,4	30,7	/	/	/
85 und älter	33,0	31,8	/	/	/
<b>Zusammen</b>	<b>847,7</b>	<b>516,0</b>	<b>331,7</b>	<b>860,2</b>	<b>2,6</b>

**42 H 6.1.1 Privathaushalte in Berlin im Jahr 2007 nach Bezirken, Staatsangehörigkeit des Haupteinkommensbeziehers und Anzahl der Kinder**

Bezirk	Ins- gesamt	Haushalte ohne Kinder	Haushalte mit Kindern <sup>1</sup>	Darunter mit Kindern unter 18 Jahren	Davon mit ...	
					einem Kind	2 und mehr Kindern
1 000						
Mitte	187,8	147,0	40,9	32,5	16,2	16,3
Friedrichshain-Kreuzberg	173,5	145,0	28,4	22,7	14,1	8,6
Pankow	218,8	178,0	40,7	31,5	19,6	11,9
Charlottenburg-Wilmersdorf	199,7	164,6	35,1	26,0	16,3	9,7
Spandau	119,3	86,2	33,1	23,9	14,7	9,2
Steglitz-Zehlendorf	161,4	123,9	37,5	27,3	15,4	12,0
Tempelhof-Schöneberg	189,4	148,6	40,9	31,0	18,8	12,2
Neukölln	166,4	129,1	37,3	28,0	13,9	14,1
Treptow-Köpenick	128,9	100,2	28,6	21,0	14,2	6,8
Marzahn-Hellersdorf	127,9	88,1	39,8	26,0	17,2	8,8
Lichtenberg	141,9	106,7	35,3	21,6	13,9	7,7
Reinickendorf	125,9	93,4	32,5	24,3	14,4	9,9
<b>Insgesamt</b>	<b>1 940,9</b>	<b>1 510,7</b>	<b>430,2</b>	<b>315,8</b>	<b>188,5</b>	<b>127,3</b>
davon						
deutsch	1 708,4	1 355,6	352,8	253,1	160,6	92,5
ausländisch	232,6	155,1	77,5	62,7	27,9	34,8

<sup>1</sup> im Haushalt lebende ledige Kinder ohne Altersbegrenzung

**43 H 8 Privathaushalte in Berlin im Jahr 2007 nach Bezirken sowie Geschlecht, Staatsangehörigkeit und Beteiligung am Erwerbsleben des Haupteinkommensbeziehers**

Bezirk	Insgesamt	Davon Haupteinkommensbezieher ...			
		Erwerbs- personen	davon		Nichterwerbs- personen
			Erwerbstätige	Erwerbslose	
1 000					
Mitte	187,8	128,0	102,4	25,6	59,8
Friedrichshain-Kreuzberg	173,5	127,3	104,3	22,9	46,2
Pankow	218,8	159,5	142,1	17,4	59,3
Charlottenburg-Wilmersdorf	199,7	130,0	113,0	16,9	69,8
Spandau	119,3	70,6	59,4	11,2	48,6
Steglitz-Zehlendorf	161,4	97,5	89,1	8,4	63,9
Tempelhof-Schöneberg	189,4	121,2	104,8	16,5	68,2
Neukölln	166,4	102,3	83,0	19,3	64,1
Treptow-Köpenick	128,9	75,8	66,9	8,9	53,1
Marzahn-Hellersdorf	127,9	90,7	75,6	15,1	37,2
Lichtenberg	141,9	93,5	80,0	13,4	48,5
Reinickendorf	125,9	72,1	61,3	10,8	53,8
<b>Insgesamt</b>	<b>1 940,9</b>	<b>1 268,4</b>	<b>1 082,0</b>	<b>186,4</b>	<b>672,5</b>
davon					
deutsch	1 708,4	1 105,1	963,6	141,4	603,3
ausländisch	232,6	163,3	118,3	45,0	69,3

#### 44 HEB 2 Privathaushalte in Berlin im Jahr 2007 nach Altersgruppen des Haupteinkommensbeziehers und monatlichem Haushaltsnettoeinkommen

Alter des Haupteinkommensbeziehers von ... bis unter ... Jahre	Insgesamt	Darunter mit monatlichem Haushaltsnettoeinkommen							
		von ... bis unter ... EUR							
		unter 500	500 - 900	900 - 1 300	1 300 - 1 500	1 500 - 2 000	2 000 - 2 600	2 600 - 3 200	3 200 und mehr
		1 000							
unter 25	131,3	6,9	65,4	34,2	8,1	10,2	/	/	/
25 - 30	190,6	/	54,0	53,9	20,3	29,1	17,2	5,4	6,5
30 - 35	162,7	/	31,1	29,4	17,2	30,8	24,0	13,8	13,7
35 - 40	186,4	/	28,7	34,2	16,8	36,8	25,6	18,1	24,9
40 - 45	222,8	/	32,9	32,9	21,1	39,6	33,0	24,4	38,0
45 - 50	170,9	/	26,9	24,6	13,1	29,8	24,7	17,3	33,5
50 - 55	153,2	/	26,1	25,1	12,1	21,2	21,9	15,7	30,1
55 - 60	150,4	/	24,8	28,9	12,0	20,9	19,3	16,2	27,2
60 - 65	136,3	/	22,2	26,9	13,4	23,6	19,4	9,0	20,9
65 - 70	159,5	/	21,1	34,3	16,7	30,7	30,1	10,0	16,1
70 - 75	110,7	/	13,0	25,2	13,9	25,7	17,3	7,6	7,9
75 und älter	166,1	/	19,5	43,6	23,6	34,1	23,2	11,3	10,5
<b>Insgesamt</b>	<b>1 940,9</b>	<b>21,2</b>	<b>365,6</b>	<b>393,1</b>	<b>188,4</b>	<b>332,4</b>	<b>260,3</b>	<b>149,8</b>	<b>230,0</b>

#### 45 HEB 3 Privathaushalte in Berlin 2007 nach Haushaltsgröße, Beteiligung am Erwerbsleben und Altersgruppen des Haupteinkommensbeziehers

Beteiligung am Erwerbsleben	Insgesamt	Davon Haupteinkommensbezieher im Alter von ... bis unter ... Jahren							
		unter 25	25 - 35	35 - 45	45 - 55	55 - 65	65 - 85	85 und älter	
		1 000							
Erwerbspersonen	1 268,4	93,0	305,4	379,5	293,5	179,6	17,3	/	
Erwerbstätige	1 082,0	77,9	259,9	326,9	250,7	149,8	16,7	/	
Erwerbslose	186,4	15,1	45,5	52,7	42,7	29,8	/	-	
Nichterwerbspersonen	672,5	38,4	47,8	29,7	30,7	107,1	374,2	44,7	
<b>Insgesamt</b>	<b>1 940,9</b>	<b>131,3</b>	<b>353,2</b>	<b>409,2</b>	<b>324,2</b>	<b>286,7</b>	<b>391,5</b>	<b>44,8</b>	
davon									
in Einpersonenhaushalten									
Erwerbspersonen	637,1	68,9	186,5	174,2	122,1	77,8	7,7	-	
Erwerbstätige	519,5	58,5	156,8	143,2	94,4	59,3	7,2	-	
Erwerbslose	117,7	10,4	29,6	31,0	27,6	18,5	/	-	
Nichterwerbspersonen	390,8	31,3	31,2	16,0	18,5	58,8	198,4	36,7	
zusammen	1 028,0	100,2	217,7	190,2	140,6	136,6	206,0	36,7	
in Mehrpersonenhaushalten									
Erwerbspersonen	631,2	24,1	118,9	205,4	171,4	101,7	9,6	/	
Erwerbstätige	562,5	19,4	103,0	183,7	156,3	90,5	9,5	/	
Erwerbslose	68,7	/	15,9	21,7	15,1	11,3	/	-	
Nichterwerbspersonen	281,7	7,1	16,6	13,6	12,2	48,3	175,9	8,0	
zusammen	912,9	31,2	135,5	219,0	183,6	150,1	185,5	8,1	

**46 H 10 Privathaushalte in Berlin im Jahr 2007 nach Altersgruppen, Geschlecht und Staatsangehörigkeit des Haupteinkommensbezieher sowie Haushaltsgröße**

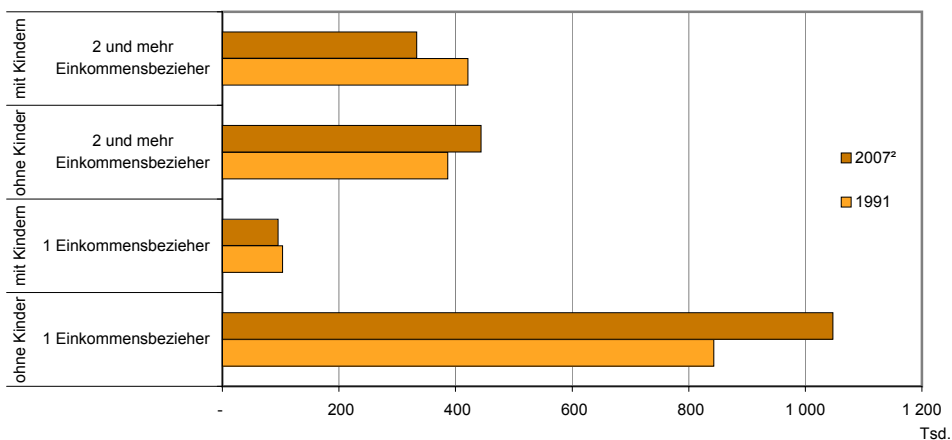
Alter von ... bis unter ... Jahren	Insgesamt	Ein- personen- haushalte	Mehr- personen- haushalte	Davon mit ... Personen		
				2	3	4 und mehr
1 000						
<b>Haushalte mit...</b>						
<b>männlichem Haupteinkommensbezieher</b>						
unter 25	62,4	48,5	13,9	10,1	/	/
25 - 35	195,7	126,2	69,5	37,3	18,2	13,9
35 - 45	247,4	128,9	118,5	37,8	33,2	47,5
45 - 55	194,5	86,4	108,1	47,8	27,0	33,2
55 - 65	169,1	64,9	104,2	77,7	17,3	9,2
65 und mehr	224,2	57,1	167,1	160,5	5,5	/
Zusammen	1 093,3	512,0	581,2	371,3	103,6	106,3
<b>weiblicher Haupteinkommensbezieherin</b>						
unter 25	69,0	51,7	17,3	12,8	/	/
25 - 35	157,6	91,5	66,1	37,5	16,6	12,0
35 - 45	161,8	61,3	100,5	42,5	34,8	23,2
45 - 55	129,7	54,2	75,5	47,4	19,8	8,4
55 - 65	117,6	71,7	45,9	38,8	5,0	/
65 und mehr	212,1	185,6	26,4	25,4	/	/
Zusammen	847,7	516,0	331,7	204,5	79,9	47,3
<b>Insgesamt</b>						
unter 25	131,3	100,2	31,2	22,9	5,4	/
25 - 35	353,2	217,7	135,5	74,9	34,8	25,9
35 - 45	409,2	190,2	219,0	80,3	68,0	70,7
45 - 55	324,2	140,6	183,6	95,2	46,8	41,6
55 - 65	286,7	136,6	150,1	116,6	22,3	11,2
65 und mehr	436,3	242,7	193,6	185,9	6,3	/
<b>Insgesamt</b>	<b>1 940,9</b>	<b>1 028,0</b>	<b>912,9</b>	<b>575,8</b>	<b>183,6</b>	<b>153,6</b>
<b>Haushalte mit ...</b>						
<b>deutschem Haupteinkommensbezieher</b>						
unter 25	112,4	85,8	26,6	19,8	/	/
25 - 35	289,0	182,6	106,4	61,1	27,8	17,5
35 - 45	348,1	168,0	180,0	70,1	58,7	51,3
45 - 55	290,3	126,9	163,4	89,5	39,5	34,4
55 - 65	252,8	120,8	132,1	104,5	19,4	8,2
65 und mehr	415,8	233,2	182,6	175,5	5,9	/
Zusammen	1 708,4	917,2	791,1	520,5	156,0	114,6
<b>ausländischem Haupteinkommensbezieher</b>						
unter 25	19,0	14,4	/	/	/	/
25 - 35	64,2	35,1	29,1	13,8	7,0	8,4
35 - 45	61,1	22,2	38,9	10,2	9,3	19,4
45 - 55	33,9	13,7	20,2	5,7	7,3	7,2
55 - 65	33,9	15,9	18,0	12,1	/	/
65 und mehr	20,5	9,6	11,0	10,4	/	/
Zusammen	232,6	110,8	121,8	55,3	27,5	39,0

**47 H 11 Privathaushalte in Berlin im Jahr 2007 nach Anzahl der Einkommensbezieher, Anzahl der Kinder unter 18 Jahren sowie monatlichem Haushaltsnettoeinkommen**

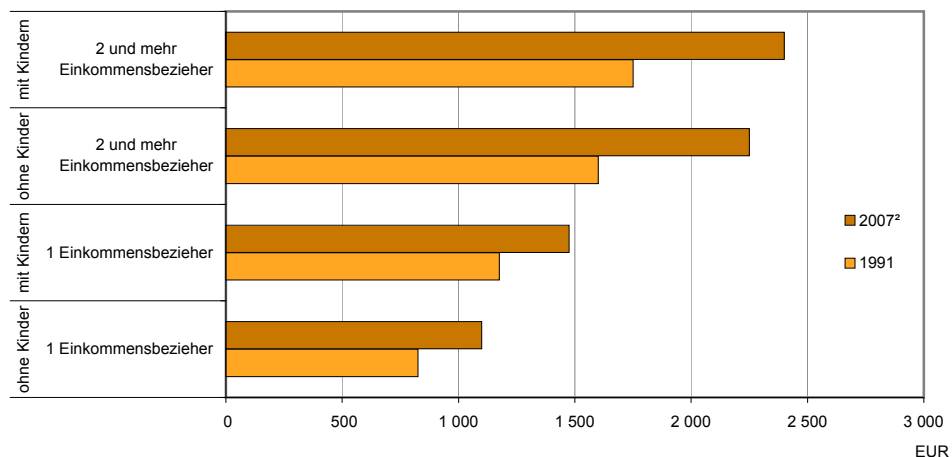
Haushaltstyp	Ins-gesamt	Mit monatlichem Haushaltsnettoeinkommen von ... bis unter ... EUR						
		unter 900	900 - 1 300	1 300 - 1 500	1 500 - 2 000	2 000 - 2 600	2 600 - 3 200	3 200 u. mehr
		1 000						
<b>Insgesamt</b>	<b>1 940,9</b>	<b>386,9</b>	<b>393,1</b>	<b>188,4</b>	<b>332,4</b>	<b>260,3</b>	<b>149,8</b>	<b>230,0</b>
Haushalte ...								
ohne Kinder	1 625,1	379,6	346,8	158,2	265,1	205,0	108,6	161,8
mit 1 Kind	188,5	6,0	36,1	18,9	37,0	28,9	23,7	38,0
mit 2 u. m. Kindern	127,3	/	10,2	11,3	30,4	26,5	17,5	30,2
mit								
1 Einkommensbezieher	1 160,7	376,8	321,8	132,4	173,2	84,7	33,5	38,2
ohne Kinder	1 077,5	371,5	295,5	120,5	153,2	75,0	29,6	32,3
mit 1 Kind	51,8	/	20,2	6,9	12,1	/	/	/
mit 2 u. m. Kindern	31,3	/	6,1	5,0	7,9	/	/	/
2 u. m. Einkommensbezieher	780,1	10,0	71,3	56,0	159,2	175,5	116,3	191,7
ohne Kinder	547,6	8,1	51,3	37,7	112,0	129,9	79,0	129,5
mit 1 Kind	136,6	/	15,9	12,0	24,8	24,0	22,2	35,8
mit 2 u. m. Kindern	96,0	-	/	6,3	22,5	21,6	15,1	26,4

**48 Privathaushalte <sup>1</sup> und mittleres monatliches Haushaltsnettoeinkommen in Berlin im April 1991 und im Jahr 2007 nach Anzahl der Einkommensbezieher und Kinder (ohne Altersbegrenzung)**

Anzahl der Privathaushalte



Mittlere monatliche Haushaltsnettoeinkommen



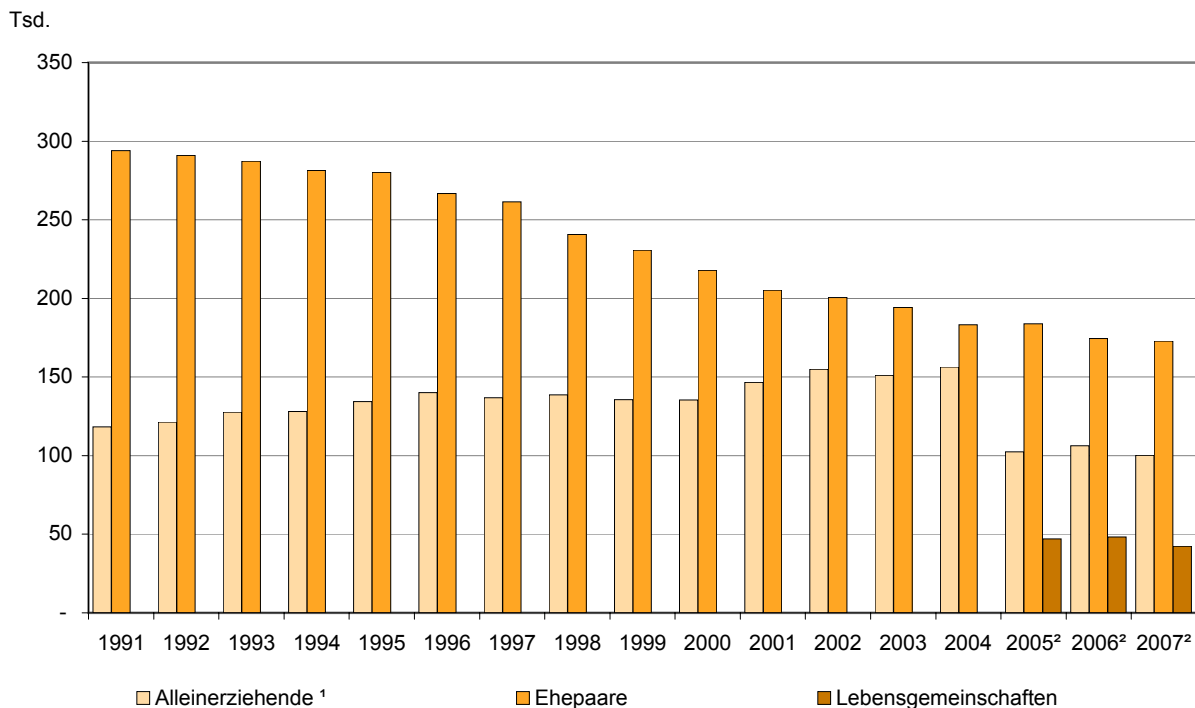
<sup>1</sup> nur Bezugspersonen am Hauptwohnsitz

<sup>2</sup> Jahresdurchschnitt

**49 F 1 Familien in Berlin im Jahr 2007 nach Bezirken, Staatsangehörigkeit, Familientyp und Anzahl der Kinder (ohne Altersbegrenzung)**

Bezirk	Ins- gesamt	Davon				
		Ehepaare			Lebens- gemein- schaften	Allein- er- ziehende
		zu- sammen	mit 1 Kind	mit 2 u.m. Kindern		
1 000						
Mitte	40,9	23,9	9,0	14,9	/	14,9
Friedrichshain-Kreuzberg	28,4	13,4	6,4	7,0	/	11,0
Pankow	40,2	18,9	8,4	10,4	8,5	12,9
Charlottenburg-Wilmersdorf	35,0	18,5	8,7	9,8	/	13,6
Spandau	33,0	18,0	8,8	9,2	/	12,1
Steglitz-Zehlendorf	37,6	21,7	10,7	11,0	/	12,6
Tempelhof-Schöneberg	40,7	22,8	10,3	12,5	/	13,9
Neukölln	37,3	24,0	9,0	15,0	/	11,2
Treptow-Köpenick	28,6	14,4	8,5	5,9	/	9,9
Marzahn-Hellersdorf	39,9	20,7	12,0	8,7	5,0	14,2
Lichtenberg	35,2	16,8	9,4	7,4	5,4	13,0
Reinickendorf	32,5	20,5	9,2	11,3	/	9,4
<b>Insgesamt</b>	<b>429,4</b>	<b>233,5</b>	<b>110,3</b>	<b>123,2</b>	<b>47,0</b>	<b>148,9</b>
davon mit deutscher Bezugsperson	343,0	177,0	92,4	84,6	42,2	123,8
ausländ. Bezugsperson	86,4	56,5	17,9	38,5	/	25,1
Kinder	670,5	400,3	x	x	64,6	205,6

**50 Entwicklung der Familien mit Kindern unter 18 Jahren in Berlin im März/April/Mai der Jahre 1992 - 2007**



<sup>1</sup> bis 2004 einschließlich der Alleinerziehenden, die Partner in einer nichtehelichen Lebensgemeinschaft sind.

<sup>2</sup> Jahresdurchschnitt

**51 F 2 Familien mit Kindern unter 27 Jahren in Berlin im Jahr 2007 nach Bezirken, Staatsangehörigkeit, Familientyp und Anzahl der Kinder**

Bezirk	Ins- gesamt	Ehepaare				Lebens- gemein- schaf- ten	Alleinerziehende	
		zu- sammen	Zahl der Kinder				zu- sammen	darunter mit 1 Kind
			1	2	3 und mehr			
1 000								
Mitte	38,8	23,2	8,7	8,9	5,6	/	13,5	8,7
Friedrichshain-Kreuzberg	26,4	13,1	6,5	/	/	/	9,4	6,2
Pankow	38,4	17,7	7,5	8,6	/	8,5	12,2	8,2
Charlottenburg-Wilmersdorf	33,5	17,9	8,2	7,9	/	/	12,7	9,3
Spandau	30,7	17,4	8,4	6,6	/	/	10,5	6,9
Steglitz-Zehlendorf	35,3	20,3	9,4	8,6	/	/	11,7	8,9
Tempelhof-Schöneberg	38,6	21,9	9,9	9,7	/	/	12,9	8,8
Neukölln	34,2	22,4	7,9	9,8	/	/	9,7	6,5
Treptow-Köpenick	27,1	13,3	7,5	/	/	/	9,5	7,2
Marzahn-Hellersdorf	38,3	20,3	11,9	6,6	/	/	13,3	9,3
Lichtenberg	33,1	16,3	9,0	6,6	/	5,4	11,4	7,4
Reinickendorf	31,3	19,8	9,2	6,9	/	/	8,9	5,4
<b>Insgesamt</b>	<b>405,8</b>	<b>223,5</b>	<b>103,9</b>	<b>88,9</b>	<b>30,7</b>	<b>46,7</b>	<b>135,6</b>	<b>92,8</b>
davon mit deutscher Bezugsperson	323,3	168,2	85,7	66,5	15,9	41,9	113,2	81,4
ausländ. Bezugsperson	82,5	55,3	18,2	22,3	14,8	/	22,4	11,4
Kinder unter 27 Jahren	641,2	386,0	x	x	x	64,2	191,0	x

**52 F 3 Familien mit Kindern unter 18 Jahren in Berlin im Jahr 2007 nach Bezirken, Staatsangehörigkeit, Familientyp und Anzahl der Kinder unter 18 Jahren**

Bezirk	Ins- gesamt	Ehepaare			Lebens- gemein- schaf- ten	Alleinerziehende	
		zu- sammen	davon mit ...			zu- sammen	darunter Frauen
			1 Kind	2 und m. Kindern			
1 000							
Mitte	32,6	20,6	8,4	12,2	/	10,1	9,4
Friedrichshain-Kreuzberg	22,9	11,2	6,1	5,2	/	7,9	6,6
Pankow	31,3	13,7	6,3	7,5	7,8	9,8	9,1
Charlottenburg-Wilmersdorf	25,9	14,6	7,9	6,7	/	8,8	8,5
Spandau	23,8	14,0	7,7	6,3	/	7,6	6,8
Steglitz-Zehlendorf	27,3	16,4	7,5	8,9	/	7,6	7,0
Tempelhof-Schöneberg	30,8	17,7	9,7	8,1	/	9,7	8,4
Neukölln	27,9	17,7	6,8	10,9	/	8,1	6,3
Treptow-Köpenick	21,0	9,5	5,5	/	/	7,4	6,9
Marzahn-Hellersdorf	26,1	12,7	7,8	/	/	9,1	8,3
Lichtenberg	21,6	9,8	5,8	/	/	7,3	6,8
Reinickendorf	24,3	14,8	7,8	6,9	/	6,9	5,9
<b>Insgesamt</b>	<b>315,5</b>	<b>172,9</b>	<b>87,3</b>	<b>85,6</b>	<b>42,4</b>	<b>100,2</b>	<b>90,0</b>
davon mit deutscher Bezugsperson	245,4	125,7	70,5	55,2	37,7	82,0	73,3
ausländ. Bezugsperson	70,0	47,2	16,8	30,4	/	18,2	16,7
Kinder unter 18 Jahren	485,4	289,8	x	x	56,8	138,8	126,4



**53 F 4 Familien in Berlin im Familien 2007 nach Altersgruppen und Anzahl der Kinder**

Familie --- Altersgruppe der Kinder	Insgesamt	Davon mit ... Kindern			Kinder ins- gesamt <sup>1</sup>
		1	2	3 und mehr	
1 000					
Familien mit Kindern ...					
unter 6 Jahren	130,2	100,1	27,1	/	163,8
unter 15 Jahren	258,5	157,9	77,9	22,6	390,0
unter 18 Jahren	315,5	188,4	96,3	30,8	485,4
ohne Altersbegrenzung	429,4	247,9	139,3	42,2	670,5
Ehepaare mit Kindern ...					
unter 6 Jahren	73,3	52,1	19,2	/	96,6
unter 15 Jahren	141,2	71,1	52,9	17,2	234,0
unter 18 Jahren	172,9	87,3	62,6	23,0	289,8
ohne Altersbegrenzung	233,5	110,3	92,1	31,0	400,3
Lebensgemeinschaften mit Kindern ...					
unter 6 Jahren	25,1	21,6	/	/	29,0
unter 15 Jahren	39,5	29,5	8,7	/	51,1
unter 18 Jahren	42,4	30,2	10,5	/	56,8
ohne Altersbegrenzung	47,0	32,7	12,0	/	64,6
Alleinerziehende mit Kindern ...					
unter 6 Jahren	31,9	26,4	/	/	38,2
unter 15 Jahren	77,8	57,3	16,4	/	104,9
unter 18 Jahren	100,2	70,9	23,2	6,1	138,8
ohne Altersbegrenzung	148,9	104,9	35,2	8,8	205,6

<sup>1</sup> Kinder der jeweiligen Altersgruppe

**54 F 5 Familien in Berlin im Jahr 2007 nach Altersgruppen der Kinder , Stellung der Bezugsperson im Erwerbsleben und Zahl der Familienmitglieder**

Familie/Familienmitglieder --- Altersgruppe der Kinder	Familien	Davon			Familienmitglieder	
		Erwerbspersonen		Nichterwerbs- personen	Anzahl	je Familie
		Erwerbstätige	Erwerbslose			
1 000						
Familien mit Kindern ...						
unter 6 Jahren	130,2	92,1	20,3	17,8	456,4	3,5
unter 15 Jahren	258,5	188,4	41,9	28,2	887,2	3,4
unter 18 Jahren	315,5	232,8	49,8	32,9	1 062,6	3,4
ohne Altersbegrenzung	429,4	304,0	61,2	64,2	1 380,4	3,2
Ehepaare mit Kindern ...						
unter 6 Jahren	73,3	57,4	11,1	/	287,1	3,9
unter 15 Jahren	141,2	109,9	21,4	9,9	554,7	3,9
unter 18 Jahren	172,9	135,9	24,8	12,3	668,8	3,9
ohne Altersbegrenzung	233,5	174,5	31,0	28,0	867,3	3,7
Lebensgemeinschaften mit Kindern ...						
unter 6 Jahren	25,1	20,1	/	/	84,7	3,4
unter 15 Jahren	39,5	32,5	/	/	134,8	3,4
unter 18 Jahren	42,4	34,6	/	/	144,0	3,4
ohne Altersbegrenzung	47,0	38,4	5,2	/	158,6	3,4
Alleinerziehende mit Kindern ...						
unter 6 Jahren	31,9	14,5	6,4	10,9	84,7	2,7
unter 15 Jahren	77,8	46,0	16,1	15,7	197,6	2,5
unter 18 Jahren	100,2	62,3	20,1	17,8	249,8	2,5
ohne Altersbegrenzung	148,9	91,1	25,0	32,7	354,5	2,4

**55 F 6 Familien in Berlin im Jahr 2007 nach Altersgruppen der Kinder und Quelle des überwiegenden Lebensunterhaltes der Bezugsperson**

Familie --- Altersgruppe der Kinder	Insgesamt	Überwiegender Lebensunterhalt durch ...		
		Erwerbs- tätigkeit	Leistungen nach Hartz IV <sup>1</sup>	Sonstiges <sup>2</sup>
1 000				
Familien mit Kindern ...				
unter 6 Jahren	130,2	85,3	30,4	14,5
unter 15 Jahren	258,5	176,3	58,8	23,4
unter 18 Jahren	315,5	218,5	68,0	29,0
ohne Altersbegrenzung	429,4	286,6	81,0	61,8
Ehepaare mit Kindern ...				
unter 6 Jahren	73,3	54,7	12,5	6,1
unter 15 Jahren	141,2	105,1	25,1	11,0
unter 18 Jahren	172,9	130,5	28,1	14,3
ohne Altersbegrenzung	233,5	167,8	33,8	31,9
Lebensgemeinschaften mit Kindern ...				
unter 6 Jahren	25,1	19,1	/	/
unter 15 Jahren	39,5	31,5	/	/
unter 18 Jahren	42,4	33,6	5,0	/
ohne Altersbegrenzung	47,0	37,4	5,4	/
Alleinerziehende mit Kindern ...				
unter 6 Jahren	31,9	11,5	14,7	5,6
unter 15 Jahren	77,8	39,7	29,4	8,8
unter 18 Jahren	100,2	54,3	35,0	10,9
ohne Altersbegrenzung	148,9	81,4	41,8	25,6

1 Leistungen nach Hartz IV (ALG II, Sozialgeld)

2 Arbeitslosengeld I, Rente / Pension, Unterhalt durch Eltern etc., eigenes Vermögen, Vermietung, Zinsen, Altenteil, laufende Hilfe zum Lebensunterhalt, Grundsicherung im Alter und bei Erwerbsminderung u. a. Hilfen in besonderen Lebenslagen (z.B. Eingliederungshilfe, Hilfe zur Pflege), sonstige Unterstützungen (z.B. BAföG, Vorruhestandsgeld, Stipendium, Pflegeversicherung, Asylbewerberleistungen), Eltern/Erziehungsgeld

**56 F 7 Familien in Berlin im Jahr 2007 nach monatlichem Familiennettoeinkommen und Familientyp (Kinder ohne Altersbegrenzung)**

Familiennettoeinkommen von ... bis unter ... EUR	Ins- gesamt	Ehepaare	Lebens- gemein- schaften	Alleinerziehende	
				zusammen	darunter Frauen
1 000					
<b>Insgesamt</b>	<b>429,4</b>	<b>233,5</b>	<b>47,0</b>	<b>148,9</b>	<b>130,2</b>
darunter					
unter 500	/	-	-	/	/
500 - 700	/	-	-	/	/
700 - 900	8,8	/	/	7,8	7,0
900 - 1 100	25,2	/	/	21,4	19,2
1 100 - 1 300	34,0	8,6	/	23,8	22,2
1 300 - 1 500	40,9	16,2	/	22,1	19,6
1 500 - 1 700	40,3	17,1	/	19,5	17,8
1 700 - 2 000	48,2	24,4	5,1	18,7	15,8
2 000 - 2 300	41,0	23,6	/	12,5	10,7
2 300 - 2 600		23,8	5,0	6,3	5,1
2 600 und mehr	154,2	115,8	23,2	15,1	11,4
Mittleres monatl. Familien- nettoeinkommen <sup>1</sup> in EUR	2 125	2 600	{2 575}	1 475	1 450

1 Der Wert wurde aus den gruppierten monatlichen Familiennettoeinkommen berechnet (Median).

**57 F 8 Familien in Berlin im Jahr 2007 nach Familientyp, Altersgruppen der Bezugsperson sowie monatlichem Familiennettoeinkommen**

Familientyp --- Altersgruppe	Ins- gesamt	Darunter mit monatl.Familiennettoeinkommen von ... bis unter ... EUR							
		unter 900	900 - 1 300	1 300 - 1 500	1 500 - 2 000	2 000 - 2 600	2 600 - 3 200	3 200 - 4 000	4 000 und mehr
1 000									
<b>Ehepaare</b>									
unter 30	11,4	/	/	/	/	/	/	/	/
30 - 40	58,3	-	/	/	14,1	11,3	10,4	6,9	7,3
40 - 50	93,7	/	/	5,9	13,2	19,2	17,2	14,8	19,9
50 und älter	70,1	/	/	/	9,7	14,7	9,1	11,4	18,2
Zusammen	233,5	/	11,7	16,2	41,5	47,4	37,0	33,2	45,7
<b>Lebensgemeinschaften</b>									
unter 30	7,7	/	/	/	/	/	/	/	-
30 - 40	17,2	-	/	/	/	/	/	/	/
40 - 50	17,8	-	/	/	/	/	/	/	/
50 und älter	/	-	/	-	/	/	/	/	/
Zusammen	47,0	/	/	/	8,7	9,8	10,1	6,2	6,9
<b>Alleinerziehende</b>									
unter 30	16,5	/	9,2	/	/	/	/	-	-
30 - 40	38,3	/	12,8	6,7	11,6	/	/	/	-
40 - 50	57,6	/	15,6	8,3	17,1	8,0	/	/	/
50 und älter	36,5	/	7,7	/	8,5	6,5	/	/	/
Zusammen	148,9	9,5	45,2	22,1	38,2	18,8	7,2	5,6	/
<b>Insgesamt</b>	<b>429,4</b>	<b>10,6</b>	<b>59,2</b>	<b>40,9</b>	<b>88,5</b>	<b>76,1</b>	<b>54,3</b>	<b>44,9</b>	<b>54,9</b>

**58 F 10 Alleinerziehende Frauen in Berlin im Jahr 2007 nach Anzahl der Kinder, Beteiligung am Erwerbsleben, überwiegendem Lebensunterhalt sowie Alter der Kinder**

Merkmal	Mit Kindern unter ...			
	6 Jahren	15 Jahren	18 Jahren	ohne Alters- begrenzung
1 000				
<b>Alleinerziehende Frauen nach ...</b>				
<b>Anzahl der Kinder</b>				
mit 1 Kind	25,1	51,3	62,5	90,3
mit 2 und mehr Kindern	5,3	19,5	27,5	39,9
<b>Beteiligung am Erwerbsleben</b>				
Erwerbstätige	13,4	40,6	54,6	78,7
Erwerbslose	6,3	15,2	18,6	22,5
Nichterwerbspersonen	10,7	15,0	16,8	29,0
<b>überwiegender Lebensunterhalt durch</b>				
Erwerbstätigkeit	10,5	34,4	46,9	69,4
Leistungen nach Hartz IV <sup>1</sup>	14,5	28,2	33,1	38,5
Sonstiges <sup>2</sup>	5,4	8,2	10,0	22,3
<b>Insgesamt</b>	<b>30,4</b>	<b>70,8</b>	<b>90,0</b>	<b>130,2</b>
Kinder <sup>3</sup>	36,6	96,8	126,4	x
Kinder <sup>4</sup>	50,3	110,3	135,5	181,8

<sup>1</sup> Leistungen nach Hartz IV (ALG II, Sozialgeld)

<sup>2</sup> Arbeitslosengeld I, Rente / Pension, Unterhalt durch Eltern etc., eigenes Vermögen, Vermietung, Zinsen, Altenteil, laufende Hilfe zum Lebensunterhalt, Grundsicherung im Alter und bei Erwerbsminderung u. a. Hilfen in besonderen Lebenslagen (z.B. Eingliederungshilfe, Hilfe zur Pflege), sonstige Unterstützungen (z.B. BAföG, Vorruhestandsgeld, Stipendium, Pflegeversicherung, Asylbewerberleistungen), Eltern/Erziehungsgeld

<sup>3</sup> Kinder der jeweiligen Altersgruppe - <sup>4</sup> alle bei der Mutter lebenden ledigen Kinder

**59 HP 1 Paare in Berlin im Jahr 2007 nach Paartyp, Alter der Bezugsperson, Beteiligung am Erwerbsleben, monatlichem Haushaltsnettoeinkommen und Zahl der ledigen Kinder**

Merkmal	Ins- gesamt	Ohne ledige Kinder	Mit ledigen Kindern		Ledige Kinder			
			zu- sammen	darunter mit Kindern unter 18 Jahren	Ins- gesamt	je Paar mit Kindern	dar. unter 18 Jahren	
							zu- sammen	je Paar mit Kindern unter 18 Jahren
			1000					
Altersgruppen der Bezugsperson (von ... bis unter ... Jahren)								
Insgesamt	<b>731,5</b>	<b>451,0</b>	<b>280,5</b>	<b>215,3</b>	<b>464,9</b>	<b>1,7</b>	<b>346,6</b>	<b>1,6</b>
unter 30	55,1	36,0	19,1	19,1	27,6	1,4	27,5	1,4
30 - 40	118,2	42,7	75,5	74,5	131,4	1,7	128,6	1,7
40 - 60	292,9	129,0	163,9	117,2	277,6	1,7	185,1	1,6
60 und älter	265,2	243,2	22,0	/	28,3	1,3	5,4	1,2
Ehepaare	592,5	359,0	233,5	172,9	400,3	1,7	289,8	1,7
unter 30	21,2	9,8	11,4	11,4	17,8	1,6	17,8	1,6
30 - 40	76,3	18,0	58,3	57,8	107,6	1,8	105,9	1,8
40 - 60	243,4	101,0	142,4	99,3	247,2	1,7	160,7	1,6
60 und älter	251,7	230,3	21,4	/	27,6	1,3	5,3	1,2
Lebensgemeinschaften	138,9	91,9	47,0	42,4	64,6	1,4	56,8	1,3
unter 30	33,9	26,3	7,7	7,7	9,8	1,3	9,7	1,3
30 - 40	41,9	24,7	17,2	16,7	23,7	1,4	22,6	1,4
40 - 60	49,5	28,0	21,6	17,9	30,4	1,4	24,4	1,4
60 und älter	13,5	12,9	/	/	/	/	/	/
Stellung im Erwerbsleben								
Ehepaare								
Mann und Frau erwerbstätig	206,6	89,5	117,2	89,1	183,8	1,6	132,6	1,5
Nur Mann oder Frau erwerbstätig	150,5	71,6	79,0	58,7	144,9	1,8	105,3	1,8
darunter								
nur Mann erwerbstätig	93,1	35,8	57,3	46,8	111,1	1,9	86,9	1,9
Mann und Frau erwerbslos oder								
Nichterwerbspersonen	235,4	198,0	37,4	25,1	71,6	1,9	51,9	2,1
Lebensgemeinschaften								
beide Partner erwerbstätig	84,4	54,6	29,8	26,4	41,1	1,4	35,3	1,3
Nur ein Partner erwerbstätig	33,5	21,8	11,8	11,2	14,8	1,3	14,0	1,3
beide Partner erwerbslos oder								
Nichterwerbspersonen	21,0	15,6	5,4	/	8,6	1,6	7,4	1,5
Monatliches Nettoeinkommen der Paare von ... bis unter ... EUR								
Ehepaare dar.								
unter 1500	96,2	67,5	28,7	23,1	43,4	1,5	35,0	1,5
1500 - 2000	123,8	82,3	41,5	33,9	72,8	1,8	59,8	1,8
2000 - 2600	133,7	86,3	47,4	35,5	88,2	1,9	64,2	1,8
2600 - 3200	86,1	49,0	37,0	27,6	65,1	1,8	46,9	1,7
3200 - 4500	89,3	42,5	46,9	31,5	76,6	1,6	49,3	1,6
4500 mehr	63,1	31,1	32,0	21,2	54,2	1,7	34,7	1,6
Lebensgemeinschaften								
unter 1500	23,4	18,2	5,2	5,2	6,3	1,2	6,2	1,2
1500 - 2000	23,2	14,5	8,7	8,2	11,7	1,3	10,9	1,3
2000 - 2600	31,4	21,6	9,8	9,0	14,0	1,4	12,7	1,4
2600 - 3200	23,9	13,8	10,1	9,4	12,9	1,3	11,6	1,2
3200 - 4500	23,2	14,0	9,2	7,5	12,7	1,4	10,2	1,4
4500 und mehr	13,3	9,4	/	/	7,1	1,8	5,1	1,7
Mittleres monatl. Nettoeinkommen <sup>1</sup> der Paare in EUR								
Paare	2 350	2 225	2 600	2 500	x	x	x	x
davon								
Ehepaaren	2 325	2 200	2 600	2 500	x	x	x	x
Lebensgemeinschaften	2 425	2 375	{2 575}	{2 525}	x	x	x	x

<sup>1</sup> Der Wert wurde aus den gruppierten monatlichen Haushaltsnettoeinkommen berechnet (Median)







## Das Amt für Statistik Berlin-Brandenburg

Das Amt für Statistik Berlin-Brandenburg ist für beide Länder die zentrale Dienstleistungseinrichtung auf dem Gebiet der amtlichen Statistik. Das Amt erbringt Serviceleistungen im Bereich Information und Analyse für die breite Öffentlichkeit, für alle gesellschaftlichen Gruppen sowie für Kunden aus Verwaltung und Politik, Wirtschaft und Wissenschaft. Kerngeschäft des Amtes ist die Durchführung der gesetzlich angeordneten amtlichen Statistiken für Berlin und Brandenburg. Das Amt erhebt die Daten, bereitet sie auf, interpretiert und analysiert sie und veröffentlicht die Ergebnisse. Die Grundversorgung aller Nutzer mit statistischen Informationen erfolgt unentgeltlich, im Wesentlichen über das Internet und den Informationsservice. Daneben werden nachfrage- und zielgruppenorientierte Standardauswertungen zu Festpreisen angeboten. Kundenspezifische Aufbereitung / Beratung zu kostendeckenden Preisen ergänzt das Spektrum der Informationsbereitstellung.

### Amtliche Statistik im Verbund

Die Statistiken werden bundesweit nach einheitlichen Konzepten, Methoden und Verfahren arbeitsteilig erstellt. Die statistischen Ämter der Länder sind dabei grundsätzlich für die Durchführung der Erhebungen, für die Aufbereitung und Veröffentlichung der Länderergebnisse zuständig. Durch diese Kooperation in einem „Statistikverbund“ entstehen für alle Länder vergleichbare und zu einem Bundesergebnis zusammenführbare Erhebungsergebnisse.

## Produkte und Dienstleistungen

### Informationsservice

info@statistik-bbb.de  
mit statistischen Informationen für jedermann und Beratung sowie maßgeschneiderte Aufbereitungen von Daten über Berlin und Brandenburg.  
Auskunft, Beratung, Pressedienst sowie Fachbibliotheken in Potsdam und Berlin.

### Standort Potsdam

Dortustraße 46, 14467 Potsdam  
Tel. 0331 39-444  
Fax 0331 39-418  
Mo–Do 9–15 Uhr, Fr 9–14 Uhr

### Bibliothek

Tel. 0331 39-843  
Fax 0331 39-418  
Mo–Do 10.30–15 Uhr, Fr 9.30–14 Uhr

### Standort Berlin

Alt-Friedrichsfelde 60, 10315 Berlin  
Tel. 030 9021-3434  
Fax 030 9021-3655  
Mo–Do 9–15 Uhr, Fr 9–14 Uhr

### Bibliothek

Tel. 030 9021-3540  
Fax 030 9021-3655  
Mo–Do 9–15 Uhr, Fr 9–14 Uhr

### Internet-Angebot

www.statistik-berlin-brandenburg.de  
mit aktuellen Daten, Pressemitteilungen, Statistischen Berichten zum kostenlosen Herunterladen, regionalstatistischen Informationen, Wahlstatistiken und -analysen sowie einem Überblick über das gesamte Leistungsspektrum des Amtes.

### Statistische Jahrbücher

mit einer Vielzahl von Tabellen aus nahezu allen Arbeitsgebieten der amtlichen Statistik.

### Statistische Berichte

mit Ergebnissen der einzelnen Statistiken in Tabellen in tiefer sachlicher Gliederung und Grafiken zur Veranschaulichung von Entwicklungen und Strukturen.

Mit dieser Reihe werden die bisherigen Veröffentlichungen Statistischer Berichte aus dem Landesbetrieb für Datenverarbeitung und Statistik Land Brandenburg sowie dem Statistischen Landesamt Berlin fortgesetzt.

## Datenangebot aus dem Sachgebiet

### Informationen zu dieser Veröffentlichung

Referat 51B  
Tel. 030 9021 3644  
Fax 030 3028 4015  
[mikrozensus@statistik-bbb.de](mailto:mikrozensus@statistik-bbb.de)

### Weitere Veröffentlichungen zum Thema

#### Statistische Berichte:

- Ergebnisse des Mikrozensus Land Berlin März/April/Mai 2001 bis 2004 und 2006 AI 5/7 u. AVI 2/4
- Ergebnisse des Mikrozensus Land Berlin zur Wohnsituation 2002

Ergebnisse des Mikrozensus Land Brandenburg 2007