

# Statistischer Bericht

\*E I 1 - j 04

## Verarbeitendes Gewerbe in Berlin (sowie Bergbau und Gewinnung von Steinen und Erden)

2004

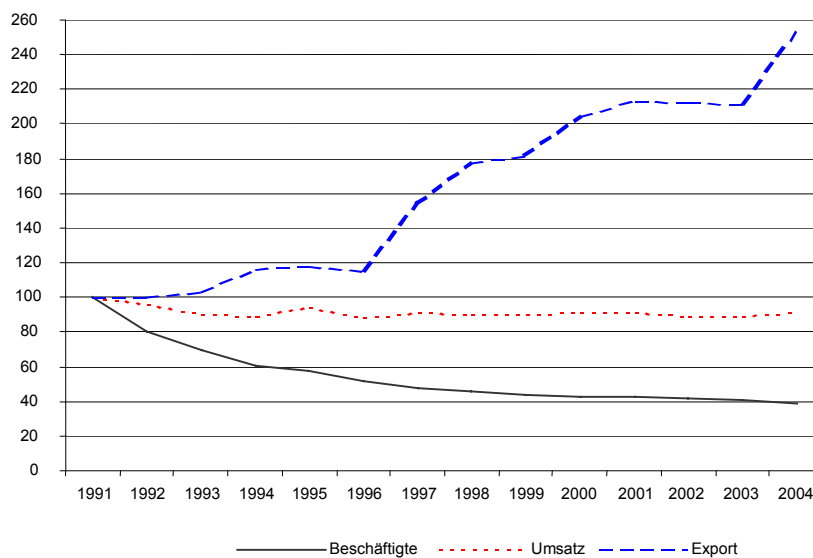
Beschäftigte

Umsatz

Bezirke

Größenklassen

Ausgewählte Indikatoren  
1991 = 100



# Information und Beratung

## Wir über uns

Der Auftrag des Statistischen Landesamtes Berlin ist im Berliner Landesstatistikgesetz vom 9. Dezember 1992 definiert. Das Amt hat entsprechend den Grundsätzen der Neutralität, Objektivität und wissenschaftlichen Unabhängigkeit Daten unter Verwendung neuester wissenschaftlicher Erkenntnisse, sachgerechter Methoden und Informationstechniken zu sammeln und für die Darstellung politischer, gesellschaftlicher, wirtschaftlicher und ökologischer Zusammenhänge aufzuschlüsseln.

## So erreichen Sie uns

Das **Statistische Landesamt Berlin** befindet sich im „Bildungs- und Verwaltungszentrum Friedrichsfelde“ im Bezirk Lichtenberg (Nähe Tierpark Friedrichsfelde).  
**Statistisches Landesamt Berlin  
Alt-Friedrichsfelde 60  
10315 Berlin**

### Verkehrsverbindungen:

**U-Bahn**, Linie U 5 bis Bahnhof „Friedrichsfelde“ (ca. 15 Minuten Fußweg)

**S-Bahn**, Linien S 5, S 7, S 75 bis Bahnhof „Friedrichsfelde-Ost“ (Anschluss Bus 108 bis Haltestelle „Bildungs- und Verwaltungszentrum“),

**Straßenbahn**, Linien M17 und 27 bis Haltestelle „Am Tierpark“,

**Bus**, Linie 108 bis Haltestelle „Bildungs- und Verwaltungszentrum“ oder Linie 194 bis Haltestelle „Am Tierpark / Alfred-Kowalke-Straße“.

## Veröffentlichungen

Sie können alle Publikationen des Statistischen Landesamtes in unserer **Bibliothek** einsehen.

### Öffnungszeiten:

montags bis mittwochs

von 9 bis 15 Uhr,

donnerstags

von 9 bis 17 Uhr

und freitags

von 9 bis 14 Uhr.

**Telefon:** +49 30 9021-3540.

Hier stehen darüber hinaus auch die Veröffentlichungen der anderen Statistischen Ämter der Länder und des Bundes zur Verfügung, ebenso internationale Publikationen, insbesondere Standardwerke zur statistischen Methodenlehre und zu Wirtschafts- und Sozialwissenschaften. Ein aktuelles Verzeichnis unserer Veröffentlichungen ist bei der **Zentralen Information und Beratung** zu erhalten.

Im **Internet** ist das Statistische Landesamt Berlin darüber hinaus mit Eckdaten für Berlin und Online-Datenbanken vertreten:

**www.statistik-berlin.de**

## Informationen

### zu dieser Veröffentlichung

#### Fachbereich Verarbeitendes Gewerbe:

Telefon: +49 30 9021-3817/3343

Telefax: +49 30 5158-8301

E-Mail Internet:

Verarb.Gewerbe@statistik-berlin.de

#### Auskunftsstelle:

Zentrale Information und Beratung

Haus 3, Erdgeschoss

Zimmer 3.005,

Telefon: +49 30 9021-3434

Telefax: +49 30 9021-3655

E-Mail: info@statistik-berlin.de

## Abkürzungen

H.v. Herstellung von  
a.n.g. anderweitig nicht genannt  
u.ä.(Ä) und ä(Ä)hnliche (n,s)

## Zeichenerklärung

- nichts vorhanden
- () Aussagewert ist eingeschränkt
- Zahlenwert unbekannt oder geheimgehalten
- x Tabellenfach gesperrt, weil Aussage nicht sinnvoll
- / Zahlenwert nicht sicher genug
- 0 weniger als die Hälfte von 1 in der letzten besetzten Stelle, jedoch mehr als nichts
- p vorläufige Zahl
- ... Angabe fällt später an
- r berichtigte Zahl
- s geschätzte Zahl

# Inhaltsverzeichnis

	Seite
<b>Information und Beratung</b>	<b>2</b>
<b>Erläuterungen</b>	<b>4</b>
Allgemeine Hinweise	4
Definitionen	6
<b>Erhebungsmerkmale</b>	<b>6</b>
Klassifikation der Wirtschaftszweige (WZ 2003)	7
<b>Datenangebot aus dem Sachgebiet</b>	<b>35</b>
Datenangebot	35
Lieferung	35
Kosten	35
Information und Beratung	35
Veröffentlichungen	35
<b>Allgemeines Informationsangebot</b>	<b>35</b>
<b>Bestellung</b>	<b>36</b>
Liefer- und Zahlungsbedingungen	36
<b>Impressum</b>	
Berliner Statistik	
Statistischer Bericht	
*E I 1 - j 04	
<i>* Bericht enthält Angaben, die alle Statistischen Landesämter für ihren Bereich unter gleicher Kennziffer veröffentlichen</i>	
<b>Herausgeber</b>	
Statistisches Landesamt Berlin	
Alt-Friedrichsfelde 60	
10315 Berlin	
<b>Erscheinungsfolge</b>	
jährlich	
<b>Preis</b>	
<b>6,00 EUR</b>	
<b>Bestell Nr.</b>	
205.1a	
© Statistisches Landesamt Berlin	
<i>Für nichtgewerbliche Zwecke sind Vervielfältigung und unentgeltliche Verbreitung, auch auszugsweise, nur mit Quellenangabe gestattet. Die Verbreitung, auch auszugsweise, über elektronische Systeme/Datenträger bedarf der vorherigen Zustimmung. Alle übrigen Rechte bleiben vorbehalten.</i>	
<b>Grafik</b>	
Beschäftigte des Verarbeitenden Gewerbes in Berlin im Jahr 2004 nach Bezirken .....	5
<b>Tabellen</b>	
1.1 Betriebe des Verarbeitenden Gewerbes (sowie Bergbau und Gewinnung von Steinen und Erden) in Berlin 1991 bis 2004 nach ausgewählten Hauptgruppen .....	10
1.2 Betriebe des Verarbeitenden Gewerbes (sowie Bergbau und Gewinnung von Steinen und Erden) in Berlin 2004 nach Monaten und ausgewählten Hauptgruppen .....	12
1.3 Betriebe des Verarbeitenden Gewerbes (sowie Bergbau und Gewinnung von Steinen und Erden) in Berlin 2004 nach Wirtschaftsklassen .....	13
1.4 Betriebe des Verarbeitenden Gewerbes (sowie Bergbau und Gewinnung von Steinen und Erden) in Berlin 2004 nach Bezirken.....	19
2.1 Fachliche Betriebsteile der Betriebe des Verarbeitenden Gewerbes (sowie Bergbau und Gewinnung von Steinen und Erden) in Berlin 1991 bis 2004 nach ausgewählten Hauptgruppen .....	20
2.2 Fachliche Betriebsteile der Betriebe des Verarbeitenden Gewerbes (sowie Bergbau und Gewinnung von Steinen und Erden) in Berlin 2004 nach Monaten und ausgewählten Hauptgruppen .....	22
2.3 Fachliche Betriebsteile der Betriebe des Verarbeitenden Gewerbes (sowie Bergbau und Gewinnung von Steinen und Erden) in Berlin 2004 nach Wirtschaftsklassen.....	23
3.1 Betriebe des Verarbeitenden Gewerbes (sowie Bergbau und Gewinnung von Steinen und Erden) in Berlin September 1995 bis September 2004 nach Beschäftigtengrößenklassen .....	28
3.2 Betriebe des Verarbeitenden Gewerbes (sowie Bergbau und Gewinnung von Steinen und Erden) in Berlin September 2003 und September 2004 nach Wirtschaftsabteilungen und Beschäftigtengrößenklassen .....	29
September 2003 .....	29
September 2004 .....	31
3.3 Betriebe des Verarbeitenden Gewerbes (sowie Bergbau und Gewinnung von Steinen und Erden) in Berlin September 2003 und September 2004 nach Bezirken und Beschäftigtengrößenklassen .....	33
September 2003 .....	33
September 2004 .....	34

## Erläuterungen

### Allgemeine Hinweise

#### Aufgabe und Ziel der Statistik

Die vorliegende Veröffentlichung enthält die Ergebnisse aus den monatlichen Erhebungen für Betriebe des Bereichs Bergbau, Gewinnung von Steinen und Erden sowie des Verarbeitenden Gewerbes. Die Gliederung erfolgt nach der ab 2003 gültigen "Klassifikation der Wirtschaftszweige, Ausgabe 2003 (WZ 2003)", die aus der "Statistischen Systematik der Wirtschaftszweige in der Europäischen Gemeinschaft (NACE Rev.1.1) abgeleitet wurde. Sie ersetzt die bisherige Wirtschaftszweikklassifikation WZ 93.

Der Monatsbericht für Betriebe im Verarbeitenden Gewerbe (sowie Bergbau und Gewinnung von Steinen und Erden) ist Teil der Statistiken im Verarbeitenden Gewerbe. In ihm werden Daten erhoben, die primär für kurzfristige Konjunkturanalysen genutzt werden. Darüber hinaus dienen die Daten jedoch auch der Untersuchung von längerfristigen strukturellen Veränderungen sowohl innerhalb des Verarbeitenden Gewerbes als auch zwischen den Sektoren der gesamten Volkswirtschaft. Weiterhin fließen die Ergebnisse des Monatsberichts in die Berechnung von Konjunkturindikatoren (z. B. Auftragseingangsindizes) ein. Die Statistik liefert somit vor allem Informationen für wirtschafts- und arbeitsmarktpolitische Entscheidungen.

#### Rechtsgrundlage

Gesetz über die Statistik im Produzierenden Gewerbe (ProdGewStatG) in der Fassung der Bekanntmachung vom 21. März 2002 (BGBl. I S. 1181), geändert durch Artikel 104 der Verordnung vom 25. November 2003 (BGBl. I S. 2304) in Verbindung mit dem Bundesstatistikgesetz (BStatG) vom 22. Januar 1987 (BGBl. I S. 462, 565), zuletzt geändert durch Artikel 16 des Gesetzes vom 21. August 2002 (BGBl. I S. 3322).

#### Periodizität

Diese Statistik wird monatlich erhoben.

#### Berichtskreis

Zum Berichtskreis gehören die Betriebe des Verarbeitenden Gewerbes von Unternehmen des Produzierenden Gewerbes mit im Allgemeinen 20 und mehr Beschäftigten sowie Betriebe des Verarbeitenden Gewerbes mit im Allgemeinen 20 und mehr Beschäftigten von Unternehmen der übrigen Wirtschaftsbereiche. Die Berichterstattung schließt verarbeitende Betriebe des Handwerks ein. Abweichend hiervon wurde aus Gründen der besseren Repräsentation die Erfassungsgrenze für folgende Klassen der WZ 2003 auf 10 und mehr Beschäftigte herabgesetzt:

- 14.11 Gewinnung von Naturwerksteinen und Natursteinen a.n.g.
- 14.21 Gewinnung von Kies und Sand
- 15.20 Fischverarbeitung
- 15.31 Kartoffelverarbeitung
- 15.32 Herstellung von Frucht- und Gemüsesäften
- 15.33 Obst- und Gemüseverarbeitung a.n.g.
- 15.71 Herstellung von Futtermitteln für Nutztiere
- 15.72 Herstellung von Futtermitteln für sonstige Tiere
- 15.91 Herstellung von Spirituosen
- 15.92 Herstellung von Alkohol
- 15.97 Herstellung von Malz
- 15.98 Gewinnung natürlicher Mineralwässer, Herstellung von Erfrischungsgetränken
- 26.63 Herstellung von Frischbeton (Transportbeton)

In der Klasse 20.10 "Säge-, Hobel- und Holzimprägnierwerke" gilt für Sägewerke die Erfassungsgrenze Jahreseinschnitt von mindestens 5000 m<sup>3</sup> Rohholz.

#### Systematiken

Die Daten des Monatsberichts werden in der Gliederung der Klassifikation der Wirtschaftszweige, Ausgabe 2003 (WZ 2003), (Herausgeber: Statistisches Bundesamt, Wiesbaden) auf der Vierstellerebene (Klasse) erhoben und aufbereitet. Eine Zusammenstellung der WZ 2003 für den Bereich Verarbeitendes Gewerbe (sowie Bergbau und Gewinnung von Steinen und Erden) befindet sich auf den Seiten 8 bis 10.

#### Methodische Hinweise

Der Übergang auf die neue Wirtschaftszweikklassifikation (WZ 2003) im Jahr 2003 führt zu keinen wesentlichen Änderungen, so dass eine Vergleichbarkeit mit der alten Klassifikation WZ 93 gegeben ist.

Basierend auf einer EU-weiten konsistenten rechtsverbindlichen Regelung wurden ab 2003 die Hauptgruppen neu definiert. Neben der neuen Abgrenzung der bisherigen vier Hauptgruppen (Vorleistungsgüter, Investitionsgüter, Gebrauchsgüter und Verbrauchsgüter) wurde eine fünfte Hauptgruppe "Energie" neu eingeführt, die sich aus den mit der Energieproduktion verbundenen Zweigen der Unterabschnitte CA und DF und den Wirtschaftszweigen 40 und 41 des Abschnitts E "Energie- und Wasserversorgung" zusammensetzt. Die Wirtschaftszweige des Abschnitts E werden bei Nachweisungen des Monatsberichts für Betriebe, der den Nachweis nur für die Abschnitte C und D beinhaltet, nicht berücksichtigt. Die neu gefassten Hauptgruppen werden durch eine vollständige Zuordnung der Dreisteller (Gruppen der WZ 2003) gebildet. Eine Vergleichbarkeit der Hauptgruppen-

ergebnisse nach der WZ 93 ist jedoch nicht gegeben. Von Bedeutung ist insbesondere die neue Zuordnung der Gruppe "22.2 Druckgewerbe" von den Vorleistungs- zu den Verbrauchsgüterproduzenten. In diesem Bericht wurden die Daten vergleichbar rückgerechnet.

Nach dem Wegfall der Erhebung für die industriellen Kleinbetriebe ab 2003 erfolgt die Einordnung der Betriebe nach Beschäftigtengrößens für den Monatsberichtsreis jeweils für den Stand September.

Die in diesem Bericht enthaltenen Angaben sind **endgültige Ergebnisse**. Sie können von den bisher herausgegebenen, vorläufigen Monatsdaten abweichen, da noch Korrekturen und Nachmeldungen der berichtspflichtigen Betriebe eingearbeitet wurden.

Die Merkmale **Beschäftigte** und **Umsatz** werden sowohl für Betriebe als auch für fachliche Betriebsteile aufbereitet.

Betriebe (Tabellen 1.1 bis 1.4 sowie 3.1 bis 3.3) sind örtliche Einheiten. Sie können fachliche Betriebsteile (Tabellen 2.1 bis 2.3) umfassen, die unterschiedlichen Wirtschaftszweigen zugeordnet sind. In diesem Fall wird der Betrieb dem Wirtschaftszweig zugeordnet, in dem der wirtschaftliche Schwerpunkt des Betriebes liegt. Die übrigen hier veröffentlichten Merkmale werden nur für den gesamten Betrieb erhoben.

**Geheimhaltung**

Aus Gründen der statistischen Geheimhaltung werden bestimmte Angaben geheimgehalten. In der Gesamtsumme sind diese Ergebnisse jedoch enthalten.

**Hinweise auf andere Veröffentlichungen**

Statistisches Landesamt Berlin

Liebenau, B.-J.: Das Verarbeitende Gewerbe in Berlin 1998, "Berliner Statistik" - Statistische Monatsschrift Nr. 3 /1999, S. 102 ff.

Pohl, R.: Arbeitsplatzdynamik im Verarbeitenden Gewerbe in Berlin, "Berliner Statistik" - Statistische Monatsschrift Nr. 10, 2001, S. 442 ff.

Liebenau, B.-J.: Auslandsumsätze des Verarbeitenden Gewerbes in Berlin 1991 bis 2000, "Berliner Statistik" - Statistische Monatsschrift Nr. 12, 2001, S. 536 ff.

Statistisches Bundesamt

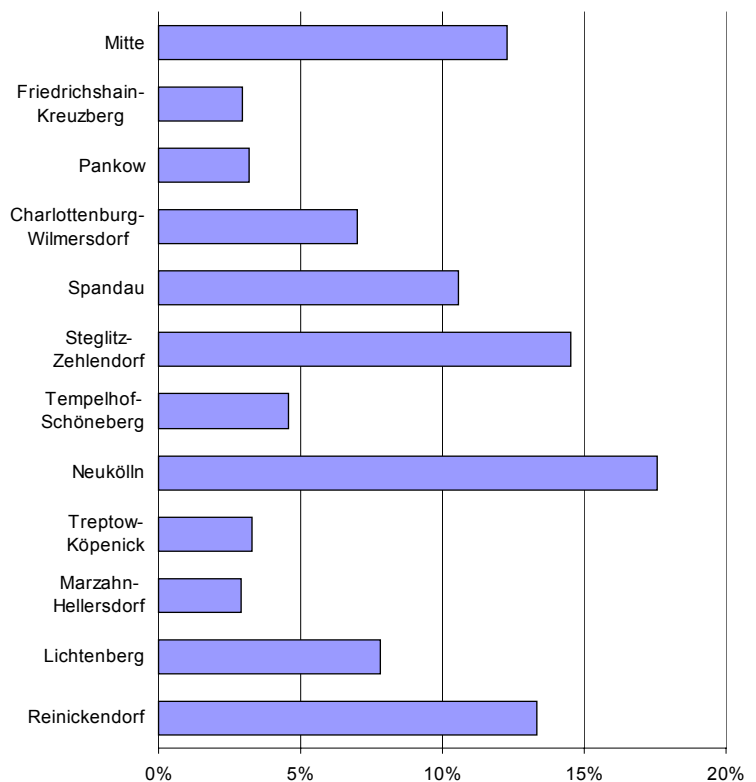
Beschäftigung und Umsatz der Betriebe des Verarbeitenden Gewerbes sowie des Bergbaus und der Gewinnung von Steinen und Erden; Fachserie 4, Reihe 4.1.1; monatlich, jährlich.

Betriebe, Beschäftigte und Umsatz des Verarbeitenden Gewerbes sowie des Bergbaus und der Gewinnung von Steinen und Erden nach Beschäftigtengrößens; Fachserie 4, Reihe 4.1.2; jährlich.

Beschäftigung und Umsatz der Betriebe des Verarbeitenden Gewerbes sowie des Bergbaus und der Gewinnung von Steinen und Erden nach Bundesländern; Fachserie 4, Reihe 4.1.4; jährlich.

Nowack, M., Weisbrod, J.: Auswirkungen der NACE-Verordnung und der PRODCOM-Verordnung auf die kurzfristigen Statistiken im Bergbau und Verarbeitenden Gewerbe, "Wirtschaft und Statistik", 1995, Heft 3, S. 192 ff.

**Beschäftigte des Verarbeitenden Gewerbes in Berlin im Jahr 2004 nach Bezirken**  
- Anteil in % -



## Definitionen

### **Betrieb**

Örtliche Einheit (einschließlich Verwaltungs-, Reparatur-, Montage- und Hilfsbetriebe, die mit dem meldenden Betrieb örtlich verbunden sind oder in dessen Nähe liegen). Die Merkmalswerte sind für den gesamten Betrieb zu melden und schließen auch die nicht produzierenden Teile ein.

### **Fachlicher Betriebsteil**

Teil des Betriebes, in dem - in der Abgrenzung der verwendeten Klassifikation (WZ 2003) - nur eine bestimmte wirtschaftliche Tätigkeit ausgeübt wird (fachliche Einheit). Die produzierenden fachlichen Betriebsteile werden im Verarbeitenden Gewerbe nach den Vierstellern (Klassen) der WZ 2003 gebildet. Die Gesamtheit der baugewerblichen und die der sonstigen Betriebsteile werden außerhalb der systematischen Ordnung in gesonderten Sammelpositionen ausgewiesen, in dieser Veröffentlichung jedoch nicht dargestellt.

### **Beschäftigte**

Alle am Monatsende im Betrieb tätigen Personen einschließlich tätiger Inhaber, -innen und mithelfender Familienangehöriger (auch unbezahlt mithelfende Familienangehörige, soweit sie mindestens ein Drittel der üblichen Arbeitszeit im Betrieb tätig sind). In den Angaben sind Auszubildende mit enthalten.

### **Geleistete Arbeitsstunden**

Aller tätigen Personen (einschl. Zusteller, -innen im Verlagsgewerbe, Heimarbeiter, -innen, Auszubildende) tatsächlich geleisteten (nicht die bezahlten) Stunden einschließlich Über-, Nacht-, Sonntags- und Feiertagsstunden.

### **Lohn- und Gehaltssumme**

Bruttosumme (Bar- und Sachbezüge ohne jeden Abzug) ohne Anteile des Arbeitgebers zur Sozialversicherung. Lohn- und Gehaltszuschläge einschließlich Gratifikationen usw. sind einbezogen. Nicht erfasst werden dagegen allgemeine soziale Aufwendungen und Vergütungen, die als Spesenersatz anzusehen sind.

### **Umsatz**

Umsatz aus eigener Erzeugung (einschließlich Umsatz aus dem Verkauf von Energie, Nebenerzeugnissen und Abfällen sowie Entgelte für industrielle und handwerkliche Dienstleistungen, wie Reparaturen, Installationen und Montagen), Umsatz aus Handelsware und sonstigen nichtindustriellen Tätigkeiten (z.B. Erlöse aus Vermietung und Verpachtung, aus Lizenzverträgen, Provisionsentnahmen und aus Veräußerung von Patenten) ohne Umsatz-(Mehrwert-)steuer. Im Umsatz sind Verbrauchsteuern und Kosten für Fracht, Verpackung und Porto enthalten.

### **Inlandsumsatz**

Umsatz mit Empfängern im gesamten Bundesgebiet.

### **Auslandsumsatz**

Umsatz mit Abnehmern im Ausland und mit deutschen Exporteuren.

## Erhebungsmerkmale

### **Gesamtzahl der tätigen Personen nach Betriebsteilen**

darunter: Arbeiter/-innen einschließlich Auszubildende

### **Inlandsumsatz**

### **Auslandsumsatz**

darunter: Umsatz mit dem **nicht** zur Eurozone gehörenden Ausland

### **Geleistete Arbeitsstunden**

### **Bruttolohnsumme**

### **Bruttogehaltssumme**

**Klassifikation der Wirtschaftszweige (WZ 2003)**

Bereich: Verarbeitendes Gewerbe sowie Bergbau und Gewinnung von Steinen und Erden

Hauptgruppen: A Vorleistungsgüterproduzenten B Investitionsgüterproduzenten GG Gebrauchsgüterproduzenten  
 VG Verbrauchsgüterproduzenten EN Energie

Nr. der Klassifikation	Hauptgruppe	Bezeichnung	Nr. der Klassifikation	Hauptgruppe	Bezeichnung
<b>C</b>		<b>Bergbau und Gewinnung v. Steinen und Erden</b>			
<b>CA</b>	<b>EN</b>	<b>Kohlenbergbau, Torfgewinnung, Gewinnung v. Erdöl und Erdgas, Bergbau auf Uran- und Thoriumerze</b>	15.9	VG	H.v. Getränken
			15.91	VG	H.v. Spirituosen
			15.92	VG	H.v. Alkohol
			15.93	VG	H.v. Traubenwein
			15.94	VG	H.v. Apfelwein und sonstigen Fruchtweinen
			15.95	VG	H.v. Wermutwein und sonstigen aromatisierten Weinen
10	EN	Kohlenbergbau, Torfgewinnung	15.96	VG	H.v. Bier
10.10	EN	Steinkohlenbergbau und -brikettherstellung	15.97	VG	H.v. Malz
10.20	EN	Braunkohlenbergbau und -veredlung	15.98	VG	Gewinnung natürlicher Mineralwässer, H.v. Erfrischungsgetränken
10.30	EN	Torfgewinnung und -veredlung			
11	EN	Gewinnung v. Erdöl und Erdgas, Erbringung damit verbundener Dienstleistungen	16.00	VG	Tabakverarbeitung
11.10	EN	Gewinnung v. Erdöl und Erdgas			
11.20	EN	Erbringung v. Dienstleistungen bei der Gewinnung v. Erdöl und Erdgas	<b>DB</b>		<b>Textil- und Bekleidungsgerbe</b>
12.00	EN	Bergbau auf Uran- und Thoriumerze	17		Textilgewerbe
<b>CB</b>	<b>A</b>	<b>Erzbergbau, Gewinnung v. Steinen und Erden, sonstiger Bergbau</b>	17.1	A	Spinnstoffaufbereitung und Spinnerei
13	A	Erzbergbau	17.11	A	Baumwollaufbereitung und -spinnerei
13.10	A	Eisenerzbergbau	17.12	A	Wollaufbereitung und Streichgarnspinnerei
13.20	A	NE-Metallerzbergbau	17.13	A	Wollaufbereitung und Kammgarnspinnerei
			17.14	A	Flachsaufbereitung und -spinnerei
			17.15	A	Zwirnen und Texturieren v. Filamentgarnen, Seidenaufbereitung und -spinnerei
14	A	Gewinnung v. Steinen und Erden, sonstiger Bergbau	17.16	A	H.v. Nähgarn
14.1	A	Gewinnung v. Natursteinen	17.17	A	Sonstige Spinnstoffaufbereitung und Spinnerei
14.11	A	Gewinnung v. Naturwerksteinen und Natursteinen, a.n.g.	17.2	A	Weberei
14.12	A	Gewinnung v. Kalk- und Gipsstein sowie Anhydrit, Dolomit und Kreide	17.21	A	Baumwollweberei
14.13	A	Gewinnung v. Schiefer	17.22	A	Streichgarnweberei
14.2	A	Gewinnung v. Kies, Sand, Ton und Kaolin	17.23	A	Kammgarnweberei
14.21	A	Gewinnung v. Kies und Sand	17.24	A	Seiden- und Filamentgarnweberei
14.22	A	Gewinnung v. Ton und Kaolin	17.25	A	Sonstige Weberei
14.30	A	Gewinnung v. Mineralien für die H.v. chemischen Erzeugnissen	17.30	A	Textilveredlung
14.40	A	Gewinnung v. Salz	17.40	VG	H.v. konfektionierten Textilwaren
14.50	A	Gewinnung v. Steinen und Erden, a.n.g., sonstiger Bergbau	17.5	VG	Sonstiges Textilgewerbe
<b>D</b>		<b>Verarbeitendes Gewerbe</b>	17.51	VG	H.v. Teppichen
<b>DA</b>		<b>Ernährungsgewerbe und Tabakverarbeitung</b>	17.52	VG	H.v. Seilerwaren
15		Ernährungsgewerbe	17.53	VG	H.v. Vliesstoff und Erzeugnissen daraus
15.1	VG	Schlachten und Fleischverarbeitung	17.54	VG	Textilgewerbe, a.n.g.
15.11	VG	Schlachten	17.60	A	H.v. gewirktem und gestricktem Stoff
15.12	VG	Schlachten v. Geflügel	17.7	VG	H.v. gewirkten und gestrickten Fertigerzeugnissen
15.13	VG	Fleischverarbeitung	17.71	VG	H.v. Strumpfwaren
15.20	VG	Fischverarbeitung	17.72	VG	H.v. Pullovern, Strickjacken u.ä. Waren
15.3	VG	Obst- und Gemüseverarbeitung	18	VG	Bekleidungsgerbe
15.31	VG	Kartoffelverarbeitung	18.10	VG	H.v. Lederbekleidung
15.32	VG	H.v. Frucht- und Gemüsesäften	18.2	VG	H.v. Bekleidung
15.33	VG	Obst- und Gemüseverarbeitung, a.n.g.	18.21	VG	H.v. Arbeits- und Berufsbekleidung
15.4	VG	H.v. pflanzlichen und tierischen Ölen und Fetten	18.22	VG	H.v. Oberbekleidung
15.41	VG	H.v. rohen Ölen und Fetten	18.23	VG	H.v. Wäsche
15.42	VG	H.v. raffinierten Ölen und Fetten	18.24	VG	H.v. sonstiger Bekleidung und Bekleidungszubehör
15.43	VG	H.v. Margarine u.ä. Nahrungsfetten	18.30	VG	Zurichtung und Färben v. Fellen, H.v. Pelzwaren
15.5	VG	Milchverarbeitung; H.v. Speiseeis	<b>DC19</b>	VG	<b>Ledergewerbe</b>
15.51	VG	Milchverarbeitung	19.10	VG	H.v. Leder und Lederfaserstoff
15.52	VG	H.v. Speiseeis	19.20	VG	Lederverarbeitung
15.6	A	Mahl- u. Schälmühlen, H.v. Stärke u. Stärkeerzeugnissen	19.30	VG	H.v. Schuhen
15.61	A	Mahl- und Schälmühlen	<b>DD20</b>	A	<b>Holzgerbe</b>
15.62	A	H.v. Stärke und Stärkeerzeugnissen	20.10	A	Säge-, Hobel- und Holzprägnierwerke
15.7	A	H.v. Futtermitteln	20.20	A	H.v. Furnier-, Sperrholz-, Holzfaser- und Holzspanplatten
15.71	A	H.v. Futtermitteln für Nutztiere	20.30	A	H.v. Konstruktionsteilen, Fertigbauteilen, Ausbauelementen und Fertigteilbauten aus Holz
15.72	A	H.v. Futtermitteln für sonstige Tiere	20.40	A	H.v. Verpackungsmitteln, Lagerbehältern und Ladungsträgern aus Holz
15.8	VG	Sonstiges Ernährungsgewerbe	20.5	A	H.v. Holzwaren, a.n.g., sowie v. Kork-, Flecht- und Korbwaren
15.81	VG	H.v. Backwaren	20.51	A	H.v. Holzwaren, a.n.g.
15.82	VG	H.v. Dauerbackwaren	20.52	A	H.v. Kork-, Flecht- und Korbwaren
15.83	VG	H.v. Zucker			
15.84	VG	H.v. Süßwaren			
15.85	VG	H.v. Teigwaren			
15.86	VG	Verarbeitung v. Kaffee und Tee, H.v. Kaffee-Ersatz			
15.87	VG	H.v. Würzmitteln und Saucen			
15.88	VG	H.v. homogenisierten und diätetischen Nahrungsmitteln			
15.89	VG	H.v. sonstigen Nahrungsmitteln			

## Noch: Klassifikation der Wirtschaftszweige (WZ 2003)

Bereich: Verarbeitendes Gewerbe sowie Bergbau und Gewinnung von Steinen und Erden

Nr. der Klassifikation	Hauptgruppe	Bezeichnung	Nr. der Klassifikation	Hauptgruppe	Bezeichnung
<b>DE</b>		<b>Papier-, Verlags- und Druckgewerbe</b>	<b>DH25</b>	A	<b>H.v. Gummi- und Kunststoffwaren</b>
21	A	Papiergewerbe	25.1	A	H.v. Gummiwaren
21.1	A	H.v. Holz- und Zellstoff, Papier, Karton und Pappe	25.11	A	H.v. Bereifungen
21.11	A	H.v. Holz- und Zellstoff	25.12	A	Runderneuerung v. Bereifungen
21.12	A	H.v. Papier, Karton und Pappe	25.13	A	H.v. sonstigen Gummiwaren
21.2	A	H.v. Waren aus Papier, Karton und Pappe	25.2	A	H.v. Kunststoffwaren
21.21	A	H.v. Wellpapier und -pappe sowie v. Verpackungsmitteln aus Papier, Karton und Pappe	25.21	A	H.v. Platten, Folien, Schläuchen und Profilen aus Kunststoffen
21.22	A	H.v. Haushalts-, Hygiene- und Toilettenartikeln aus Zellstoff, Papier und Pappe	25.22	A	H.v. Verpackungsmitteln aus Kunststoffen
21.23	A	H.v. Schreibwaren und Bürobedarf aus Papier, Karton und Pappe	25.23	A	H.v. Baubedarfsartikeln aus Kunststoffen
21.24	A	H.v. Tapeten	25.24	A	H.v. sonstigen Kunststoffwaren
21.25	A	H.v. sonstigen Waren aus Papier, Karton und Pappe	<b>DI26</b>	A	<b>Glasgewerbe, H.v. Keramik, Verarbeitung v. Steinen und Erden</b>
22	VG	Verlagsgewerbe, Druckgewerbe, Vervielfältigung v. bespielten Ton-, Bild- und Datenträgern	26.1	A	H.v. Glas und Glaswaren
22.1	VG	Verlagsgewerbe	26.11	A	H.v. Flachglas
22.11	VG	Verlegen v. Büchern	26.12	A	Veredlung und Bearbeitung v. Flachglas
22.12	VG	Verlegen v. Zeitungen	26.13	A	H.v. Hohlglas
22.13	VG	Verlegen v. Zeitschriften	26.14	A	H.v. Glasfasern und Waren daraus
22.14	VG	Verlegen v. bespielten Tonträgern und Musikalien	26.15	A	H., Veredlung und Bearbeitung v. sonstigem Glas einschließlich technischen Glaswaren
22.15	VG	Sonstiges Verlagsgewerbe	26.2	A	H.v. keramischen Erzeugnissen
22.2	VG	Druckgewerbe	26.21	A	H.v. keramischen Haushaltswaren und Ziergegenständen
22.21	VG	Drucken v. Zeitungen	26.22	A	H.v. Sanitärkeramik
22.22	VG	Drucken anderer Druckerzeugnisse	26.23	A	H.v. keramischen Isolatoren und Isolierteilen
22.23	VG	Druckweiterverarbeitung	26.24	A	H.v. keramischen Erzeugnissen für sonstige technische Zwecke
22.24	VG	Druck- und Medieneinstufung	26.25	A	H.v. keramischen Erzeugnissen, a.n.g.
22.25	VG	Erbringung v. sonstigen druckbezogenen Dienstleistungen	26.26	A	H.v. feuerfesten keramischen Werkstoffen und Waren
22.3	VG	Vervielfältigung v. bespielten Ton-, Bild- und Datenträgern	26.30	A	H.v. keramischen Wand- und Bodenfliesen und -platten
22.31	VG	Vervielfältigung v. bespielten Tonträgern	26.40	A	H.v. Ziegeln und sonstiger Baukeramik
22.32	VG	Vervielfältigung v. bespielten Bildträgern	26.5	A	H.v. Zement, Kalk und gebranntem Gips
22.33	VG	Vervielfältigung v. bespielten Datenträgern	26.51	A	H.v. Zement
<b>DF23</b>	EN	<b>Kokerei, Mineralölverarbeitung, H.u.V.v. Spalt- und Brutstoffen</b>	26.52	A	H.v. Kalk
23.10	EN	Kokerei	26.53	A	H.v. gebranntem Gips
23.20	EN	Mineralölverarbeitung	26.6	A	H.v. Erzeugnissen aus Beton, Zement und Gips
23.30	EN	H.u.V.v. Spalt- und Brutstoffen	26.61	A	H.v. Erzeugnissen aus Beton, Zement und aus Kalksandstein für den Bau
<b>DG24</b>		<b>H.v. chemischen Erzeugnissen</b>	26.62	A	H.v. Gipserzeugnissen für den Bau
24.1	A	H.v. chemischen Grundstoffen	26.63	A	H.v. Frischbeton (Transportbeton)
24.11	A	H.v. Industriegasen	26.64	A	H.v. Mörtel und anderem Beton (Trockenbeton)
24.12	A	H.v. Farbstoffen und Pigmenten	26.65	A	H.v. Faserzementwaren
24.13	A	H.v. sonstigen anorganischen Grundstoffen und Chemikalien	26.66	A	H.v. Erzeugnissen aus Beton, Zement und Gips, a.n.g.
24.14	A	H.v. sonstigen organischen Grundstoffen und Chemikalien	26.70	A	Be- und Verarbeitung v. Naturwerksteinen und Natursteinen, a.n.g.
24.15	A	H.v. Düngemitteln und Stickstoffverbindungen	26.8	A	H.v. sonstigen Erzeugnissen aus nicht metallischen Mineralien
24.16	A	H.v. Kunststoffen in Primärformen	26.81	A	H.v. Mühl-, Mahl-, Schleif-, Wetz- und Poliersteinen sowie Schleifstoffen
24.17	A	H.v. synthetischem Kautschuk in Primärformen	26.82	A	H.v. sonstigen Erzeugnissen aus nicht metallischen Mineralien a.n.g.
24.20	A	H.v. Schädlingsbekämpfungs-, Pflanzenschutz- und Desinfektionsmitteln	<b>DJ</b>		<b>Metallerzeugung und -bearbeitung, H.v. Metallerzeugnissen</b>
24.30	A	H.v. Anstrichmitteln, Druckfarben und Kitt	27	A	Metallerzeugung und -bearbeitung
24.4	VG	H.v. pharmazeutischen Erzeugnissen	27.10	A	Erzeugung v. Roheisen, Stahl und Ferrolegierungen
24.41	VG	H.v. pharmazeutischen Grundstoffen	27.2	A	H.v. Rohren
24.42	VG	H.v. pharmazeutischen Spezialitäten und sonstigen pharmazeutischen Erzeugnissen	27.21	A	H.v. Rohren, Rohrform-, Rohrverschluss- und Rohrverbindungsstücken aus Gusseisen
24.5	VG	H.v. Seifen, Wasch-, Reinigungs- und Körperpflegemitteln sowie v. Duftstoffen	27.22	A	H.v. Stahlrohren, Rohrform-, Rohrverschluss- und Rohrverbindungsstücken aus Stahl
24.51	VG	H.v. Seifen, Wasch-, Reinigungs- und Poliermitteln	27.3	A	Sonstige erste Bearbeitung v. Eisen und Stahl
24.52	VG	H.v. Duftstoffen und Körperpflegemitteln	27.31	A	H.v. Blankstahl
24.6	A	H.v. sonstigen chemischen Erzeugnissen	27.32	A	H.v. Kaltband mit einer Breite v. weniger als 600 mm
24.61	A	H.v. pyrotechnischen Erzeugnissen	27.33	A	H.v. Kaltprofilen
24.62	A	H.v. Klebstoffen und Gelatine	27.34	A	H.v. gezogenem Draht
24.63	A	H.v. etherischen Ölen	27.4	A	Erzeugung und erste Bearbeitung v. NE-Metallen
24.64	A	H.v. fotochemischen Erzeugnissen	27.41	A	Erzeugung und erste Bearbeitung v. Edelmetallen
24.65	A	H.v. unbespielten Ton-, Bild- und Datenträgern	27.42	A	Erzeugung und erste Bearbeitung v. Aluminium
24.66	A	H.v. sonstigen chemischen Erzeugnissen, a.n.g.	27.43	A	Erzeugung und erste Bearbeitung v. Blei, Zink und Zinn
24.70	A	H.v. Chemiefasern	27.44	A	Erzeugung und erste Bearbeitung v. Kupfer
			27.45	A	Erzeugung und erste Bearbeitung v. sonstigen NE-Metallen
			27.5	A	Gießereien
			27.51	A	Eisengießereien
			27.52	A	Stahlgießereien
			27.53	A	Leichtmetallgießereien
			27.54	A	Buntmetallgießereien



Noch: Klassifikation der Wirtschaftszweige (WZ 2003)

Bereich: Verarbeitendes Gewerbe sowie Bergbau und Gewinnung von Steinen und Erden

Nr. der Klassifikation	Hauptgruppe	Bezeichnung	Nr. der Klassifikation	Hauptgruppe	Bezeichnung
28		H.v. Metallerzeugnissen	31		H.v. Geräten der Elektrizitätserzeugung, -verteilung u.Ä.
28.1	B	Stahl- und Leichtmetallbau	31.10	B	H.v. Elektromotoren, Generatoren und Transformatoren
28.11	B	H.v. Metallkonstruktionen	31.20	A	H.v. Elektrizitätsverteilungs- und -schalteinrichtungen
28.12	B	H.v. Ausbauelementen aus Metall	31.30	A	H.v. isolierten Elektrokabeln, -leitungen und -drähten
28.2	B	H.v. Metallbehältern mit einem Fassungsvermögen v. mehr als 300 l; H.v. Heizkörpern und -kesseln für Zentralheizungen	31.40	A	H.v. Akkumulatoren und Batterien
28.21	B	H.v. Metallbehältern mit einem Fassungsvermögen v. mehr als 300 l	31.50	A	H.v. elektrischen Lampen und Leuchten
28.22	B	H.v. Heizkörpern und -kesseln für Zentralheizungen	31.6	A	H.v. elektrischen Ausrüstungen, a.n.g.
28.30	B	H.v. Dampfkesseln	31.61	A	H.v. elektrischen Ausrüstungen für Motoren und Fahrzeuge, a.n.g.
28.40	A	H.v. Schmiede-, Press-, Zieh- und Stanzteilen, gewalzten Ringen und pulvermetallurgischen Erzeugnissen	31.62	A	H.v. sonstigen elektrischen Ausrüstungen, a.n.g.
28.5	A	Oberflächenveredlung und Wärmebehandlung; Mechanik, a.n.g.	32		Rundfunk- und Nachrichtentechnik
28.51	A	Oberflächenveredlung und Wärmebehandlung	32.10	A	H.v. elektronischen Bauelementen
28.52	A	Mechanik, a.n.g.	32.20	B	H.v. Geräten und Einrichtungen der Telekommunikationstechnik
28.6	A	H.v. Schneidwaren, Werkzeugen, Schlössern und Beschlägen aus unedlen Metallen	32.30	GG	H.v. Rundfunkgeräten sowie phono- und videotecnischen Geräten
28.61	A	H.v. Schneidwaren und Bestecken aus unedlen Metallen	33		Medizin-, Mess-, Steuer- und Regelungstechnik, Optik, H.v. Uhren
28.62	A	H.v. Werkzeugen	33.10	B	H.v. medizinischen Geräten und orthopädischen Erzeugnissen
28.63	A	H.v. Schlössern und Beschlägen aus unedlen Metallen	33.20	B	H.v. Mess-, Kontroll-, Navigations- u.ä. Instrumenten und Vorrichtungen
28.7	A	H.v. sonstigen Metallwaren	33.30	B	H.v. industriellen Prozesssteuerungseinrichtungen
28.71	A	H.v. Metallbehältern mit einem Fassungsvermögen v. 300 l oder weniger	33.40	GG	H.v. optischen und fotografischen Geräten
28.72	A	H.v. Verpackungen und Verschlüssen aus Eisen, Stahl und NE-Metall	33.50	GG	H.v. Uhren
28.73	A	H.v. Drahtwaren	<b>DM</b>		<b>Fahrzeugbau</b>
28.74	A	H.v. Schrauben, Nieten, Ketten und Federn	34	B	H.v. Kraftwagen und Kraftwagenteilen
28.75	A	H.v. sonstigen Metallwaren, a.n.g.	34.10	B	H.v. Kraftwagen und Kraftwagenmotoren
<b>DK29</b>		<b>Maschinenbau</b>	34.20	B	H.v. Karosserien, Aufbauten und Anhängern
29.1	B	H.v. Maschinen für die Erzeugung und Nutzung v. mechanischer Energie	34.30	B	H.v. Teilen und Zubehör für Kraftwagen und Kraftwagenmotoren
29.11	B	H.v. Verbrennungsmotoren und Turbinen	35		Sonstiger Fahrzeugbau
29.12	B	H.v. Pumpen und Kompressoren	35.1	B	Schiff- und Bootsbau
29.13	B	H.v. Armaturen	35.11	B	Schiffbau
29.14	B	H.v. Lagern, Getrieben, Zahnradern und Antriebs-elementen	35.12	B	Boots- und Yachtbau
29.2	B	H.v. sonst. nicht wirtschaftszweigspezifischen Maschinen	35.20	B	Bahnindustrie
29.21	B	H.v. Öfen und Brennern	35.30	B	Luft- und Raumfahrzeugbau
29.22	B	H.v. Hebezeugen und Fördermitteln	35.4	GG	H.v. Krafrädern, Fahrrädern und Behindertenfahrzeugen
29.23	B	H.v. kälte- und lufttechnischen Erzeugnissen, nicht für den Haushalt	35.41	GG	H.v. Krafrädern
29.24	B	H.v. sonstigen nicht wirtschaftszweigspezifischen Maschinen a.n.g.	35.42	GG	H.v. Fahrrädern
29.3	B	H.v. land- und forstwirtschaftlichen Maschinen	35.43	GG	H.v. Behindertenfahrzeugen
29.31	B	H.v. land- und forstwirtschaftlichen Zugmaschinen	35.50	GG	Fahrzeugbau, a.n.g.
29.32	B	H.v. sonstigen land- und forstwirtschaftlichen Maschinen	<b>DN</b>		<b>H.v. Möbeln, Schmuck, Musikinstrumenten, Sportgeräten, Spielwaren und sonstigen Erzeugnissen; Recycling</b>
29.4	B	H.v. Werkzeugmaschinen	36		H.v. Möbeln, Schmuck, Musikinstrumenten, Sportgeräten, Spielwaren und sonstigen Erzeugnissen
29.41	B	H.v. handgeführten kraftbetriebenen Werkzeugen	36.1	GG	H.v. Möbeln
29.42	B	H.v. Werkzeugmaschinen für die Metallbearbeitung	36.11	GG	H.v. Sitzmöbeln
29.43	B	H.v. Werkzeugmaschinen a.n.g.	36.12	GG	H.v. Büro- und Ladenmöbeln
29.5	B	H.v. Maschinen für sonst. bestimmte Wirtschaftszweige	36.13	GG	H.v. Küchenmöbeln
29.51	B	H.v. Maschinen für die Metallerzeugung, v. Walzwerkseinrichtungen und Gießmaschinen	36.14	GG	H.v. sonstigen Möbeln
29.52	B	H.v. Bergwerks-, Bau- und Baustoffmaschinen	36.15	GG	H.v. Matratzen
29.53	B	H.v. Maschinen für das Ernährungsgewerbe und die Tabakverarbeitung	36.2	GG	H.v. Schmuck u.ä. Erzeugnissen
29.54	B	H.v. Maschinen für das Textil-, Bekleidungs- und Ledergewerbe	36.21	GG	H.v. Münzen
29.55	B	H.v. Maschinen für das Papiergewerbe	36.22	GG	H.v. Schmuck, Gold- und Silberschmiedewaren
29.56	B	H.v. Maschinen für bestimmte Wirtschaftszweige, a.n.g.	36.30	GG	H.v. Musikinstrumenten
29.60	B	H.v. Waffen und Munition	36.40	VG	H.v. Sportgeräten
29.7	GG	H.v. Haushaltsgeräten, a.n.g.	36.50	VG	H.v. Spielwaren
29.71	GG	H.v. elektrischen Haushaltsgeräten	36.6	VG	H.v. sonstigen Erzeugnissen
29.72	GG	H.v. nicht elektrischen Heiz-, Koch-, Heißwasser- und Heißluftgeräten, a.n.g.	36.61	VG	H.v. Phantasieschmuck
<b>DL</b>		<b>H.v. Büromaschinen, Datenverarbeitungsgeräten und -einrichtungen; Elektrotechnik, Feinmechanik und Optik</b>	36.62	VG	H.v. Besen und Bürsten
30	B	H.v. Büromaschinen, Datenverarbeitungsgeräten und -einrichtungen	36.63	VG	H.v. Erzeugnissen, a.n.g.
30.0	B	H.v. Büromaschinen, Datenverarbeitungsgeräten und -einrichtungen	37	A	Recycling
30.01	B	H.v. Büromaschinen	37.10	A	Recycling v. metallischen Altmaterialien und Reststoffen
30.02	B	H.v. Datenverarbeitungsgeräten und -einrichtungen	37.20	A	Recycling v. nicht metallischen Altmaterialien und Reststoffen

### 1.1 Betriebe des Verarbeitenden Gewerbes (sowie Bergbau und Gewinnung von Steinen und Erden) in Berlin 1991 bis 2004 nach ausgewählten Hauptgruppen

Jahr	Be- triebe	Beschäftigte		Geleistete Arbeits- stunden	Brutto- lohn- summe	Brutto- gehalts- summe	Umsatz	
		ins- gesamt	darunter Arbeiter				ins- gesamt	darunter Ausland
		Jahresdurchschnitt					1 000	1 000 EUR
1	2	3	4	5	6	7	8	
<b>Insgesamt</b>								
absolut								
1991 <sup>1)</sup>	1 397	263 857	165 514	•	2 929 541	2 500 658	33 592 213	3 527 964
1992 <sup>1)</sup>	1 364	211 711	133 930	•	2 840 030	2 566 728	32 343 052	3 550 733
1993 <sup>1)</sup>	1 262	182 142	112 696	•	2 558 631	2 559 904	30 190 893	3 647 128
1994 <sup>1)</sup>	1 173	160 144	96 773	•	2 348 802	2 503 061	29 861 651	4 090 441
1995	1 119	153 142	89 696	•	2 320 705	2 615 913	31 560 477	4 169 094
1996	1 020	136 795	78 150	•	2 139 083	2 529 433	29 627 377	4 049 308
1997	994	126 763	71 433	•	1 956 979	2 419 645	30 575 008	5 424 142
1998	950	120 959	67 559	•	1 939 816	2 468 034	30 321 755	6 276 643
1999	938	115 829	63 538	•	1 836 596	2 408 002	30 336 693	6 409 185
2000	926	111 454	61 313	•	1 810 479	2 404 004	30 589 140	7 207 869
2001	898	111 889	61 316	•	1 818 936	2 475 410	30 732 027	7 535 537
2002	898	109 133	58 431	•	1 773 377	2 494 636	29 950 085	7 503 940
2002 <sup>2)</sup>	973	111 912	59 908	•	1 804 859	2 541 761	30 299 868	7 575 671
2003	919	106 832	55 852	167 235	1 725 991	2 540 034	30 049 182	7 451 528
2004	860	102 100	52 660	163 217	1 669 024	2 521 613	30 555 701	8 918 905
Veränderung gegenüber dem Vorjahr in %								
1992 <sup>1)</sup>	-2,4	-19,8	-19,1	•	-3,1	2,6	-3,7	0,6
1993 <sup>1)</sup>	-7,5	-14,0	-15,9	•	-9,9	-0,3	-6,7	2,7
1994 <sup>1)</sup>	-7,1	-12,1	-14,1	•	-8,2	-2,2	-1,1	12,2
1995 <sup>1)</sup>	-4,6	-4,4	-7,3	•	-1,2	4,5	5,7	1,9
1996	-8,8	-10,7	-12,9	•	-7,8	-3,3	-6,1	-2,9
1997	-2,5	-7,3	-8,6	•	-8,5	-4,3	3,2	34,0
1998	-4,4	-4,6	-5,4	•	-0,9	2,0	-0,8	15,7
1999	-1,3	-4,2	-6,0	•	-5,3	-2,4	-	2,1
2000	-1,3	-3,8	-3,5	•	-1,4	-0,2	0,8	12,5
2001	-3,0	0,4	-	•	0,5	3,0	0,5	4,5
2002	-	-2,5	-4,7	•	-2,5	0,8	-2,5	-0,4
2003 <sup>3)</sup>	-5,5	-4,5	-6,8	•	-4,4	-0,1	-0,8	-1,6
2004	-6,4	-4,4	-5,7	-2,4	-3,3	-0,7	1,7	19,7
<b>Vorleistungsgüterproduzenten</b>								
absolut								
1991 <sup>1)</sup>	476	101 795	66 078	•	1 110 464	812 356	7 221 885	683 638
1992 <sup>1)</sup>	466	76 406	50 942	•	1 041 347	785 977	6 914 082	694 482
1993 <sup>1)</sup>	417	63 002	41 095	•	915 954	771 764	6 087 096	805 372
1994 <sup>1)</sup>	378	56 249	35 531	•	840 560	782 628	6 109 487	974 959
1995	349	52 552	33 421	•	848 085	764 768	6 309 548	1 075 047
1996	326	46 648	29 043	•	788 996	734 599	5 212 666	1 036 554
1997	311	43 464	26 793	•	733 783	719 393	6 692 012	2 125 548
1998	300	41 865	25 604	•	729 915	731 304	6 811 780	2 265 893
1999	296	38 899	23 257	•	667 668	721 669	5 875 809	1 933 724
2000	311	37 359	22 352	•	651 739	735 473	6 378 672	2 517 497
2001	302	37 153	22 319	•	653 376	737 408	6 434 299	2 588 518
2002	299	35 899	21 045	•	635 556	729 915	5 613 995	2 346 160
2002 <sup>2)</sup>	318	36 616	21 577	•	648 444	737 375	5 697 436	2 348 120
2003	293	33 344	19 636	51 569	586 009	687 100	5 038 643	2 073 390
2004	281	32 212	18 778	51 219	590 291	690 273	5 059 291	2 169 835
Veränderung gegenüber dem Vorjahr in %								
1992 <sup>1)</sup>	-2,1	-24,9	-22,9	•	-6,2	-3,2	-4,3	1,6
1993 <sup>1)</sup>	-10,5	-17,5	-19,3	•	-12,0	-1,8	-12,0	16,0
1994 <sup>1)</sup>	-9,4	-10,7	-13,5	•	-8,2	1,4	0,4	21,1
1995 <sup>1)</sup>	-7,7	-6,6	-5,9	•	0,9	-2,3	3,3	10,3
1996	-6,6	-11,2	-13,1	•	-7,0	-3,9	-17,4	-3,6
1997	-4,6	-6,8	-7,7	•	-7,0	-2,1	28,4	105,1
1998	-3,5	-3,7	-4,4	•	-0,5	1,7	1,8	6,6
1999	-1,3	-7,1	-9,2	•	-8,5	-1,3	-13,7	-14,7
2000	5,1	-4,0	-3,9	•	-2,4	1,9	8,6	30,2
2001	-2,9	-0,6	-0,1	•	0,3	0,3	0,9	2,8
2002	-1,0	-3,4	-5,7	•	-2,7	-1,0	-12,7	-9,4
2003 <sup>3)</sup>	-7,9	-8,9	-9,0	•	-9,6	-6,8	-11,6	-11,7
2004	-4,1	-3,4	-4,4	-0,7	0,7	0,5	0,4	4,7

Noch: 1.1 Betriebe des Verarbeitenden Gewerbes (sowie Bergbau und Gewinnung von Steinen und Erden)  
in Berlin 1991 bis 2004 nach ausgewählten Hauptgruppen

Jahr	Be- triebe	Beschäftigte		Geleistete Arbeits- stunden	Brutto- lohn- summe	Brutto- gehalts- summe	Umsatz	
		ins- gesamt	darunter Arbeiter				ins- gesamt	darunter Ausland
	Jahresdurchschnitt			1 000	1 000 EUR			
	1	2	3	4	5	6	7	8
<b>Investitionsgüterproduzenten</b>								
absolut								
1991 <sup>1)</sup>	394	83 244	48 544	•	875 005	897 979	6 225 455	1 324 327
1992 <sup>1)</sup>	393	66 982	40 190	•	876 651	912 314	5 910 983	1 285 522
1993 <sup>1)</sup>	386	62 253	36 704	•	836 597	941 832	5 269 589	1 127 586
1994 <sup>1)</sup>	360	52 206	29 992	•	745 201	870 926	4 595 128	1 097 180
1995	334	45 153	26 075	•	687 036	802 244	4 497 378	1 172 758
1996	301	38 281	21 752	•	621 471	739 630	4 628 183	1 120 833
1997	306	35 529	20 139	•	570 927	683 693	4 432 873	1 457 250
1998	299	33 131	18 763	•	556 521	662 972	4 013 160	1 664 942
1999	303	32 064	17 908	•	540 875	642 263	4 308 495	1 671 780
2000	277	30 672	17 031	•	525 306	634 246	4 111 059	1 645 332
2001	271	31 544	17 445	•	544 370	681 144	4 286 369	1 699 802
2002	277	30 510	16 510	•	527 754	695 288	4 187 169	1 830 736
2002 <sup>2)</sup>	303	31 553	17 015	•	539 454	721 033	4 350 202	1 890 579
2003	303	31 042	16 311	49 103	532 092	748 142	4 488 118	1 879 466
2004	285	29 567	15 493	47 663	511 737	721 173	4 840 869	2 329 953
Veränderung gegenüber dem Vorjahr in %								
1992 <sup>1)</sup>	-0,3	-19,5	-17,2	•	0,2	1,6	-5,1	-2,9
1993 <sup>1)</sup>	-1,8	-7,1	-8,7	•	-4,6	3,2	-10,9	-12,3
1994 <sup>1)</sup>	-6,7	-16,1	-18,3	•	-10,9	-7,5	-12,8	-2,7
1995 <sup>1)</sup>	-7,2	-13,5	-13,1	•	-7,8	-7,9	-2,1	6,9
1996	-9,9	-15,2	-16,6	•	-9,5	-7,8	2,9	-4,4
1997	1,7	-7,2	-7,4	•	-8,1	-7,6	-4,2	30,0
1998	-2,3	-6,7	-6,8	•	-2,5	-3,0	-9,5	14,3
1999	1,3	-3,2	-4,6	•	-2,8	-3,1	7,4	0,4
2000	-8,6	-4,3	-4,9	•	-2,9	-1,2	-4,6	-1,6
2001	-2,2	2,8	2,4	•	3,6	7,4	4,3	3,3
2002	2,2	-3,3	-5,4	•	-3,1	2,1	-2,3	7,7
2003 <sup>3)</sup>	0,0	-1,6	-4,1	•	-1,4	3,8	3,2	-0,6
2004	-5,9	-4,8	-5,0	-2,9	-3,8	-3,6	7,9	24,0
<b>Verbrauchsgüterproduzenten</b>								
absolut								
1991 <sup>1)</sup>	474	63 724	40 402	•	743 728	657 010	18 838 215	1 408 171
1992 <sup>1)</sup>	454	55 430	34 003	•	732 749	728 044	18 276 517	1 462 151
1993 <sup>1)</sup>	416	48 644	28 866	•	664 134	759 717	18 020 971	1 659 310
1994 <sup>1)</sup>	401	43 857	25 635	•	620 954	747 005	18 190 982	1 851 747
1995	406	48 033	24 735	•	639 813	954 015	19 685 608	1 706 531
1996	368	45 292	22 583	•	595 069	961 092	18 717 924	1 653 086
1997	355	42 852	20 905	•	532 892	940 211	18 715 384	1 708 358
1998	331	40 487	19 276	•	515 132	983 810	18 510 280	2 163 222
1999	319	39 399	18 431	•	487 782	955 815	18 672 468	2 350 824
2000	314	37 924	17 830	•	496 214	956 748	18 624 257	2 593 562
2001	297	37 632	17 319	•	471 034	974 294	18 406 575	2 755 239
2002	299	37 547	16 950	•	465 858	985 657	18 842 474	2 933 745
2002 <sup>2)</sup>	327	38 547	17 374	•	472 435	999 440	18 944 902	2 943 676
2003	300	37 681	16 370	58 896	454 737	1 016 432	19 273 185	3 133 984
2004	272	35 846	15 130	57 062	434 234	1 024 492	19 259 252	3 581 664
Veränderung gegenüber dem Vorjahr in %								
1992 <sup>1)</sup>	-4,2	-13,0	-15,8	•	-1,5	10,8	-3,0	3,8
1993 <sup>1)</sup>	-8,4	-12,2	-15,1	•	-9,4	4,4	-1,4	13,5
1994 <sup>1)</sup>	-3,6	-9,8	-11,2	•	-6,5	-1,7	0,9	11,6
1995 <sup>1)</sup>	1,2	9,5	-3,5	•	3,0	27,7	8,2	-7,8
1996	-9,4	-5,7	-8,7	•	-7,0	0,7	-4,9	-3,1
1997	-3,5	-5,4	-7,4	•	-10,4	-2,2	0,0	3,3
1998	-6,8	-5,5	-7,8	•	-3,3	4,6	-1,1	26,6
1999	-3,6	-2,7	-4,4	•	-5,3	-2,8	0,9	8,7
2000	-1,6	-3,7	-3,3	•	1,7	0,1	-0,3	10,3
2001	-5,4	-0,8	-2,9	•	-5,1	1,8	-1,2	6,2
2002	0,7	-0,2	-2,1	•	-1,1	1,2	2,4	6,5
2003 <sup>3)</sup>	-8,3	-2,2	-5,8	•	-3,7	1,7	1,7	6,5
2004	-9,3	-4,9	-7,6	-3,1	-4,5	0,8	-0,1	14,3

1) 1991 bis 1994 ohne neu hinzugekommene Branchen (Verlagsgewerbe und Recycling) ; 2) aktualisierter erweiterter Berichtskreis;  
3) Veränderungsrate basiert auf dem aktualisierten erweiterter Berichtskreis

## 1.2 Betriebe des Verarbeitenden Gewerbes (sowie Bergbau und Gewinnung von Steinen und Erden) in Berlin 2004 nach Monaten und ausgewählten Hauptgruppen

Monat	Be- triebe	Beschäftigte		Geleistete Arbeits- stunden	Brutto- lohn- summe	Brutto- gehalts- summe	Umsatz	
		ins- gesamt	darunter Arbeiter				ins- gesamt	darunter Ausland
		Anzahl					1 000 EUR	
1	2	3	4	5	6	7	8	
<b>Insgesamt</b>								
Januar	866	102 598	53 044	13 577	131 765	221 046	2 239 994	643 100
Februar	869	102 624	53 060	13 408	124 880	191 711	2 319 095	683 256
März	867	102 967	53 064	14 931	137 594	206 723	2 752 039	851 082
April	866	102 568	52 945	13 254	138 444	225 195	2 498 986	757 034
Mai	868	102 456	52 884	12 781	135 245	205 767	2 396 035	722 625
Juni	867	102 511	53 110	14 042	145 317	209 382	2 679 949	817 483
Juli	860	102 047	52 763	12 910	141 243	196 837	2 476 531	703 602
August	855	101 471	52 286	13 327	138 811	192 133	2 474 499	685 786
September	852	101 963	52 613	14 000	130 243	194 567	2 747 726	823 045
Oktober	851	101 670	52 397	13 636	132 912	195 280	2 468 913	667 070
November	851	101 320	51 988	14 406	180 354	275 219	2 855 500	823 844
Dezember	847	101 002	51 764	12 944	132 217	207 753	2 646 434	740 978
<b>Vorleistungsgüterproduzenten</b>								
Januar	281	32 151	18 802	4 250	47 525	71 304	395 936	166 533
Februar	282	32 182	18 862	4 172	43 104	51 691	393 771	170 074
März	283	32 475	18 929	4 738	51 393	57 197	469 175	202 639
April	283	32 425	18 949	4 165	47 971	55 213	419 339	188 937
Mai	284	32 387	18 910	4 010	48 039	56 036	392 465	161 684
Juni	285	32 481	19 008	4 465	52 603	55 956	445 263	187 463
Juli	283	32 258	18 843	4 004	49 202	54 853	399 332	155 747
August	281	32 046	18 617	4 151	47 229	53 547	408 665	166 173
September	280	32 069	18 674	4 423	47 110	54 535	479 239	209 642
Oktober	280	32 099	18 648	4 262	46 897	54 259	398 582	170 661
November	279	32 056	18 574	4 535	61 760	71 361	449 389	195 551
Dezember	277	31 953	18 514	4 048	47 458	54 431	408 616	195 134
<b>Investitionsgüterproduzenten</b>								
Januar	285	29 902	15 639	3 970	40 905	61 516	333 990	148 526
Februar	289	29 845	15 574	3 929	40 137	57 463	337 477	164 513
März	287	29 842	15 562	4 363	41 960	60 793	429 334	212 263
April	287	29 691	15 492	3 923	43 535	60 629	373 879	184 923
Mai	288	29 675	15 514	3 768	41 442	59 576	365 204	180 774
Juni	287	29 713	15 590	4 109	43 672	61 852	455 769	221 389
Juli	285	29 655	15 575	3 841	42 861	57 759	390 173	193 959
August	284	29 472	15 450	3 881	40 482	56 878	370 389	177 379
September	281	29 530	15 525	4 031	40 974	56 545	472 854	238 314
Oktober	280	29 357	15 504	3 959	42 456	56 777	394 725	183 102
November	281	29 135	15 285	4 204	51 816	71 365	459 796	207 963
Dezember	279	28 950	15 200	3 680	41 497	59 908	456 798	216 447
<b>Verbrauchsgüterproduzenten</b>								
Januar	277	36 226	15 438	4 828	32 632	81 574	1 413 118	265 645
Februar	276	36 176	15 340	4 698	32 095	76 181	1 459 569	273 439
März	275	36 182	15 270	5 162	33 650	82 209	1 685 444	339 314
April	274	35 941	15 149	4 575	37 643	103 258	1 566 565	292 576
Mai	274	35 786	15 096	4 429	35 398	83 534	1 503 585	291 254
Juni	273	35 724	15 171	4 804	35 335	83 099	1 643 193	325 612
Juli	270	35 539	15 002	4 568	32 583	74 629	1 584 841	296 218
August	268	35 459	14 976	4 718	42 296	75 646	1 608 965	296 490
September	269	35 896	15 163	4 874	33 515	77 183	1 673 910	303 634
Oktober	269	35 777	15 054	4 764	34 617	77 773	1 583 807	262 406
November	269	35 737	14 990	4 993	50 037	122 865	1 840 696	355 956
Dezember	269	35 710	14 916	4 651	34 433	86 541	1 695 559	279 119

### 1.3 Betriebe des Verarbeitenden Gewerbes (sowie Bergbau und Gewinnung von Steinen und Erden) in Berlin 2004 nach Wirtschaftsklassen

WZ 2003	Hauptgruppe, Unterabschnitt, Abteilung, Klasse	Be- triebe	Beschäftigte		Geleistete Arbeits- stunden	Brutto- lohn- summe	Brutto- gehalts- summe	Umsatz		
			ins- gesamt	darunter Arbeiter				ins- gesamt	darunter Ausland	
		Jahresdurchschnitt			1 000	1 000 EUR				
		1	2	3	4	5	6	7	8	
<b>C-D</b>	<b>Insgesamt</b>	<b>860</b>	<b>102 100</b>	<b>52 660</b>	<b>163 217</b>	<b>1 669 024</b>	<b>2 521 613</b>	<b>30 555 701</b>	<b>8 918 905</b>	
<b>A</b>	<b>Vorleistungsgüterproduzenten</b>	<b>281</b>	<b>32 212</b>	<b>18 778</b>	<b>51 219</b>	<b>590 291</b>	<b>690 273</b>	<b>5 059 291</b>	<b>2 169 835</b>	
<b>B</b>	<b>Investitionsgüterproduzenten</b>	<b>285</b>	<b>29 567</b>	<b>15 493</b>	<b>47 663</b>	<b>511 737</b>	<b>721 173</b>	<b>4 840 869</b>	<b>2 329 953</b>	
<b>GG</b>	<b>Gebrauchsgüterproduzenten</b>	<b>20</b>	<b>.</b>	<b>.</b>	<b>.</b>	<b>.</b>	<b>.</b>	<b>.</b>	<b>.</b>	
<b>VG</b>	<b>Verbrauchsgüterproduzenten</b>	<b>272</b>	<b>35 846</b>	<b>15 130</b>	<b>57 062</b>	<b>434 234</b>	<b>1 024 492</b>	<b>19 259 252</b>	<b>3 581 664</b>	
<b>EN</b>	<b>Energie</b>	<b>2</b>	<b>.</b>	<b>.</b>	<b>.</b>	<b>.</b>	<b>.</b>	<b>.</b>	<b>.</b>	
<b>C</b>	<b>Bergbau und Gewinnung v. Steinen und Erden</b>	<b>3</b>	<b>.</b>	<b>.</b>	<b>.</b>	<b>.</b>	<b>.</b>	<b>.</b>	<b>.</b>	
<b>CA</b>	<b>Kohlenbergbau, Torfgewinnung, Gewinnung v. Erdöl und Erdgas, Bergbau auf Uran u. Thoriumerze</b>	<b>1</b>	<b>.</b>	<b>.</b>	<b>.</b>	<b>.</b>	<b>.</b>	<b>.</b>	<b>.</b>	
11	Gewinnung v. Erdöl und Erdgas, Erbringung damit verbundener Dienstleistungen	1	.	.	.	.	.	.	.	
11.10	Gewinnung v. Erdöl und Erdgas	1	.	.	.	.	.	.	.	
<b>CB</b>	<b>Erzbergbau, Gewinnung v. Steinen und Erden, sonstiger Bergbau</b>	<b>2</b>	<b>.</b>	<b>.</b>	<b>.</b>	<b>.</b>	<b>.</b>	<b>.</b>	<b>.</b>	
14	Gewinnung v. Steinen und Erden, sonstiger Bergbau	2	.	.	.	.	.	.	.	
14.11	Gewinnung v. Naturwerksteinen und Natursteinen a.n.g.	1	.	.	.	.	.	.	.	
14.21	Gewinnung v. Kies und Sand	1	.	.	.	.	.	.	.	
<b>D</b>	<b>Verarbeitendes Gewerbe</b>	<b>857</b>	<b>.</b>	<b>.</b>	<b>.</b>	<b>.</b>	<b>.</b>	<b>.</b>	<b>.</b>	
<b>DA</b>	<b>Ernährungsgewerbe und Tabakverarbeitung</b>	<b>129</b>	<b>12 611</b>	<b>8 471</b>	<b>20 624</b>	<b>231 658</b>	<b>170 726</b>	<b>11 779 630</b>	<b>731 304</b>	
15	Ernährungsgewerbe	125	10 740	7 134	17 660	.	142 427	.	.	
15.11	Schlachten	1	.	.	.	.	.	.	.	
15.13	Fleischverarbeitung	22	1 363	1 077	2 243	18 759	7 552	189 004	.	
15.20	Fischverarbeitung	1	.	.	.	.	.	.	.	
15.33	Obst- und Gemüseverarbeitung a.n.g.	3	128	.	219	.	1 897	.	.	
15.51	Milchverarbeitung	2	.	.	.	.	.	.	.	
15.61	Mahl- und Schälmaschinen	2	.	.	.	.	.	.	.	
15.81	H.v. Backwaren	61	3 374	2 213	5 520	37 917	26 591	345 811	.	
15.82	H.v. Dauerbackwaren	2	.	.	.	.	.	.	.	
15.84	H.v. Süßwaren	11	1 885	1 363	3 072	37 579	27 858	913 113	118 408	
15.86	Verarbeitung v. Kaffee und Tee, H.v. Kaffee-Ersatz	5	604	443	948	15 734	7 619	1 141 094	.	
15.87	H.v. Würzmitteln und Saucen	2	.	.	.	.	.	.	.	
15.88	H.v. homogenisierten und diätetischen Nahrungsmitteln	2	.	.	.	.	.	.	.	
15.89	H.v. sonstigen Nahrungsmitteln	1	.	.	.	.	.	.	.	
15.91	H.v. Spirituosen	5	149	87	268	1 794	2 142	178 621	.	
15.96	H.v. Bier	3	622	.	1 015	.	.	177 152	.	
15.98	Gewinnung natürlicher Mineralwässer, H.v. Erfrischungsgetränken	3	863	.	1 453	.	35 325	.	.	
16	Tabakverarbeitung	4	1 872	1 337	2 964	.	28 299	.	.	
<b>DB</b>	<b>Textil- und Bekleidungsgewerbe</b>	<b>12</b>	<b>997</b>	<b>599</b>	<b>1 773</b>	<b>15 488</b>	<b>13 038</b>	<b>202 973</b>	<b>36 719</b>	
17	Textilgewerbe	8	682	536	1 167	14 159	5 261	112 438	.	
17.11	Baumwollaufbereitung und -spinnerei	1	.	.	.	.	.	.	.	
17.30	Textilveredlung	3	148	91	289	1 904	1 950	15 854	.	
17.40	H.v. konfektionierten Textilwaren	1	.	.	.	.	.	.	.	
17.51	H.v. Teppichen	1	.	.	.	.	.	.	.	
17.53	H.v. Vliesstoff u. Erzeugnissen daraus	1	.	.	.	.	.	.	.	
17.54	Textilgewerbe a.n.g.	1	.	.	.	.	.	.	.	
17.60	H.v. gewirktem und gestricktem Stoff	1	.	.	.	.	.	.	.	

Noch: 1.3 Betriebe des Verarbeitenden Gewerbes (sowie Bergbau und Gewinnung von Steinen und Erden) in Berlin 2004 nach Wirtschaftsklassen

WZ 2003	Hauptgruppe, Unterabschnitt, Abteilung, Klasse	Be- triebe	Beschäftigte		Geleistete Arbeits- stunden	Brutto- lohn- summe	Brutto- gehalts- summe	Umsatz					
			ins- gesamt	darunter Arbeiter				ins- gesamt	darunter Ausland				
										Jahresdurchschnitt		1 000 EUR	
										1	2	3	4
18	Bekleidungsindustrie	4	315	63	606	1 328	7 777	90 535	•				
18.22	H.v. Oberbekleidung	4	315	63	606	1 328	7 777	90 535	•				
<b>DC19</b>	<b>Ledergewerbe</b>	<b>1</b>	<b>•</b>	<b>•</b>	<b>•</b>	<b>•</b>	<b>•</b>	<b>•</b>	<b>•</b>				
19.30	H.v. Schuhen	1	•	•	•	•	•	•	•				
<b>DD20</b>	<b>Holzgewerbe</b>	<b>11</b>	<b>446</b>	<b>356</b>	<b>797</b>	<b>8 275</b>	<b>3 523</b>	<b>48 255</b>	<b>•</b>				
20.10	Säge-, Hobel- und Holzimprägnierwerke	1	•	•	•	•	•	•	•				
20.20	H.v. Furnier-, Sperrholz-, Holzfasern- und Holzspanplatten	1	•	•	•	•	•	•	•				
20.30	H.v. Konstruktionsteilen, Fertigbauteilen, Ausbauelementen und Fertigteilbauten aus Holz	4	115	91	203	1 846	814	10 564	–				
20.40	H.v. Verpackungsmitteln, Lagerbehältern und Ladungsträgern aus Holz	4	233	198	416	4 510	1 632	28 764	–				
20.51	H.v. Holzwaren a.n.g.	2	•	•	•	•	•	•	•				
<b>DE</b>	<b>Papier-, Verlags- und Druckgewerbe</b>	<b>122</b>	<b>13 532</b>	<b>4 356</b>	<b>21 537</b>	<b>134 720</b>	<b>431 500</b>	<b>3 798 604</b>	<b>111 551</b>				
21	Papiergewerbe	17	1 741	962	2 806	27 201	32 705	347 529	61 009				
21.12	H.v. Papier, Karton und Pappe	1	•	•	•	•	•	•	•				
21.21	H.v. Wellpapier und -pappe sowie v. Verpackungsmitteln aus Papier, Karton und Pappe	11	807	537	1 325	16 028	12 370	135 196	8 214				
21.22	H.v. Haushalts-, Hygiene- und Toilettenartikeln aus Zellstoff und Papier und Pappe	1	•	•	•	•	•	•	•				
21.23	H.v. Schreibwaren und Bürobedarf aus Papier, Karton und Pappe	3	•	236	•	6 203	•	•	•				
21.25	H.v. sonstigen Waren aus Papier, Karton und Pappe	1	•	•	•	•	•	•	•				
22	Verlagsgewerbe, Druckgewerbe, Vervielfältigung v. bespielten Ton-, Bild- und Datenträgern	105	11 791	3 394	18 730	107 519	398 795	3 451 076	50 542				
22.1	Verlagsgewerbe	34	7 121	476	11 634	20 231	328 485	2 893 459	19 080				
22.11	Verlegen v. Büchern	11	1 384	33	2 437	361	53 304	249 280	12 601				
22.12	Verlegen v. Zeitungen	11	4 579	•	7 170	•	215 655	2 099 628	1 694				
22.13	Verlegen v. Zeitschriften	11	•	•	•	•	•	•	•				
22.14	Verlegen v. bespielten Tonträgern und Musikalien	1	•	•	•	•	•	•	•				
22.2	Druckgewerbe	68	4 139	2 578	6 389	81 927	60 969	508 937	•				
22.21	Drucken v. Zeitungen	1	•	•	•	•	•	•	•				
22.22	Drucken anderer Druckerzeugnisse	36	2 848	1 837	4 244	63 764	44 244	406 760	•				
22.23	Druckweiterverarbeitung	6	282	228	454	4 994	1 802	16 943	–				
22.24	Druck- und Medieneinstufung	10	•	•	•	•	•	•	•				
22.25	Erbringung v. sonstigen druckbezogenen Dienstleistungen	14	478	280	811	4 610	5 232	30 372	•				
22.3	Vervielfältigung von bespielten Ton-, Bild- und Datenträgern	4	532	341	707	5 362	9 340	48 680	•				
22.31	Vervielfältigung v. bespielten Tonträgern	1	•	•	•	•	•	•	•				
22.32	Vervielfältigung v. bespielten Bildträgern	3	•	•	•	•	•	•	•				
<b>DF23</b>	<b>Kokerei, Mineralölverarbeitung, H.u.V.v. Spalt- und Brutstoffen</b>	<b>1</b>	<b>•</b>	<b>•</b>	<b>•</b>	<b>•</b>	<b>•</b>	<b>•</b>	<b>•</b>				
23.30	H.u.V.v. Spalt- und Brutstoffen	1	•	•	•	•	•	•	•				

Noch: 1.3 Betriebe des Verarbeitenden Gewerbes (sowie Bergbau und Gewinnung von Steinen und Erden) in Berlin 2004 nach Wirtschaftsklassen

WZ 2003	Hauptgruppe, Unterabschnitt, Abteilung, Klasse	Be- triebe	Beschäftigte		Geleistete Arbeits- stunden	Brutto- lohn- summe	Brutto- gehalts- summe	Umsatz	
			ins- gesamt	darunter Arbeiter				ins- gesamt	darunter Ausland
		Jahresdurchschnitt			1 000	1 000 EUR			
		1	2	3	4	5	6	7	8
<b>DG24</b>	<b>H.v. chemischen Erzeugnissen</b>	<b>43</b>	<b>11 863</b>	<b>3 117</b>	<b>18 403</b>	<b>92 773</b>	<b>486 777</b>	<b>4 071 965</b>	<b>2 872 789</b>
24.11	H.v. Industriegasen	1	.	.	.	.	.	.	.
24.14	H.v. sonstigen organischen Grundstoffen und Chemikalien	4	144	.	246	.	1 902	.	.
24.20	H.v. Schädlingsbekämpfung-, Pflanzen- schutz- und Desinfektionsmitteln	1	.	.	.	.	.	.	.
24.30	H.v. Anstrichmitteln, Druckfarben und Kitten	4	232	89	332	2 577	6 606	48 831	.
24.41	H.v. pharmazeutischen Grundstoffen	3	333	.	506	.	9 313	44 750	10 686
24.42	H.v. pharmazeutischen Spezialitäten und sonstigen pharmazeutischen Erzeugnissen	20	9 707	2 391	14 803	72 685	422 893	3 708 694	2 728 900
24.51	H.v. Seifen, Wasch-, Reinigungs- und Poliermitteln	1	.	.	.	.	.	.	.
24.52	H.v. Duftstoffen und Körperpflegemitteln	3	285	186	529	4 955	4 554	80 076	10 129
24.63	H.v. etherischen Ölen	1	.	.	.	.	.	.	.
24.64	H.v. fotochemischen Erzeugnissen	3	112	.	186	.	2 491	.	.
24.66	H.v. sonst.chem. Erzeugnissen a.n.g.	2	.	.	.	.	.	.	.
24.70	H.v. Chemiefasern	1	.	.	.	.	.	.	.
<b>DH25</b>	<b>H.v. Gummi- und Kunststoffwaren</b>	<b>37</b>	<b>3 354</b>	<b>2 560</b>	<b>5 354</b>	<b>80 858</b>	<b>34 427</b>	<b>529 627</b>	<b>215 540</b>
25.1	H.v. Gummiwaren	8	621	473	991	13 709	6 232	86 099	18 277
25.12	Runderneuerung v. Bereifungen	1	.	.	.	.	.	.	.
25.13	H.v. sonstigen Gummiwaren	7	.	.	.	.	.	.	.
25.2	H.v. Kunststoffwaren	29	2 733	2 088	4 362	67 149	28 196	443 528	197 263
25.21	H.v. Platten, Folien, Schläuchen und Profilen aus Kunststoffen	6	764	505	1 247	13 638	10 449	201 645	138 433
25.22	H.v. Verpackungsmitteln aus Kunststoffen	4	310	257	518	6 551	2 102	75 785	.
25.23	H.v. Baubedarfsartikeln aus Kunststoffen	5	273	195	430	5 055	2 583	55 701	.
25.24	H.v. sonstigen Kunststoffwaren	14	1 385	1 130	2 166	41 905	13 061	110 397	24 005
<b>DI26</b>	<b>Glasgewerbe, H.v. Keramik, Verar- beitung v. Steinen und Erden</b>	<b>29</b>	<b>1 301</b>	<b>847</b>	<b>2 140</b>	<b>22 996</b>	<b>19 185</b>	<b>172 677</b>	<b>55 386</b>
26.12	Veredlung und Bearbeitung v. Flachglas	4	444	309	693	7 448	5 565	60 281	.
26.15	H., Veredlung und Bearbeitung v. sonstigem Glas einschließlich technischen Glaswaren	1	.	.	.	.	.	.	.
26.21	H.v. keramischen Haushaltswaren und Ziergegenständen	1	.	.	.	.	.	.	.
26.26	H.v. feuerfesten keramischen Werk- stoffen und Waren	1	.	.	.	.	.	.	.
26.51	H.v. Zement	1	.	.	.	.	.	.	.
26.61	H.v. Erzeugnissen aus Beton, Zement und aus Kalksandstein für den Bau	2	.	.	.	.	.	.	.
26.63	H.v. Frischbeton (Transportbeton)	12	126	60	254	1 595	2 149	46 697	-
26.66	H.v. Erzeugnissen aus Beton, Zement und Gips, a.n.g.	1	.	.	.	.	.	.	.
26.81	H.v. Mühl-, Mahl-, Schleif-, Wetz- und Poliersteinen sowie Schleifstoffen	1	.	.	.	.	.	.	.
26.82	H.v. sonstigen Erzeugnissen aus nicht metallischen Mineralien a.n.g.	4	113	35	234	1 036	3 701	12 355	-

Noch: 1.3 Betriebe des Verarbeitenden Gewerbes (sowie Bergbau und Gewinnung von Steinen und Erden) in Berlin 2004 nach Wirtschaftsklassen

WZ 2003	Hauptgruppe, Unterabschnitt, Abteilung, Klasse	Be- triebe	Beschäftigte		Geleistete Arbeits- stunden	Brutto- lohn- summe	Brutto- gehalts- summe	Umsatz					
			ins- gesamt	darunter Arbeiter				ins- gesamt	darunter Ausland				
										1 000		1 000 EUR	
										1	2	3	4
<b>DJ</b>	<b>Metallerzeugung und -bearbeitung, H.v. Metallerzeugnissen</b>	<b>116</b>	<b>8 438</b>	<b>6 292</b>	<b>13 337</b>	<b>183 554</b>	<b>103 897</b>	<b>1 186 856</b>	<b>318 259</b>				
27	Metallerzeugung und -bearbeitung	14	1 189	945	1 852	28 729	12 471	316 014	104 298				
27.22	H.v. Stahlrohren, Rohrform-, -verschluss- und -verbindungsstücken aus Stahl	1	.	.	.	.	.	.	.				
27.34	H.v. gezogenem Draht	1	.	.	.	.	.	.	.				
27.42	Erzeugung und erste Bearbeitung v. Aluminium	3	245	190	411	7 311	3 879	112 785	.				
27.44	Erzeugung und erste Bearbeitung v. Kupfer	2	.	.	.	.	.	.	.				
27.51	Eisengießereien	2	.	.	.	.	.	.	.				
27.53	Leichtmetallgießereien	4	296	250	458	6 638	1 901	53 556	.				
27.54	Buntmetallgießereien	2	.	.	.	.	.	.	.				
28	H.v. Metallerzeugnissen	102	7 250	5 347	11 485	154 825	91 426	870 843	213 961				
28.11	H.v. Metallkonstruktionen	19	696	529	1 093	11 098	6 279	54 321	3 463				
28.12	H.v. Ausbauelementen aus Metall	6	221	162	408	3 631	1 977	15 752	.				
28.21	H.v. Metallbehältern mit einem Fas- sungsvermögen v. mehr als 300 l	2	.	.	.	.	.	.	.				
28.22	H.v. Heizkörpern und -kesseln für Zentralheizungen	1	.	.	.	.	.	.	.				
28.30	H.v. Dampfkesseln	7	255	206	466	5 726	1 979	52 550	.				
28.40	H.v. Schmiede-, Press-, Zieh- und Stanzteilen, gewalzten Ringen und pulvermetallurgischen Erzeugnissen	13	789	547	1 218	13 433	9 739	99 996	15 818				
28.51	Oberflächenveredlung und Wärme- behandlung	14	790	559	1 289	15 304	10 685	105 923	7 361				
28.52	Mechanik a.n.g.	18	763	611	1 346	15 756	5 890	82 905	2 431				
28.61	H.v. Schneidwaren und Bestecken aus unedlen Metallen	1	.	.	.	.	.	.	.				
28.62	H.v. Werkzeugen	7	571	436	883	13 265	6 539	64 927	.				
28.63	H.v. Schlössern und Beschlägen	4	991	663	1 760	20 084	15 906	118 515	25 793				
28.72	H.v. Verpackungen und Verschlüssen aus Eisen, Stahl und NE-Metall	1	.	.	.	.	.	.	.				
28.74	H.v. Schrauben, Nieten, Ketten und Federn	4	221	175	319	5 078	2 417	12 889	3 390				
28.75	H.v. sonstigen Metallwaren a.n.g.	6	149	107	234	2 489	1 332	10 529	662				
<b>DK29</b>	<b>Maschinenbau</b>	<b>106</b>	<b>10 915</b>	<b>6 276</b>	<b>17 203</b>	<b>232 558</b>	<b>240 474</b>	<b>2 106 799</b>	<b>1 190 498</b>				
29.11	H.v. Verbrennungsmotoren u. Turbinen	4	.	.	.	.	.	.	.				
29.12	H.v. Pumpen und Kompressoren	6	740	377	1 101	13 781	20 427	142 408	.				
29.14	H.v. Lagern, Getrieben, Zahnrädern und Antriebselementen	3	101	75	149	1 996	1 105	10 419	1 787				
29.21	H.v. Öfen und Brennern	3	168	97	283	2 193	2 506	10 710	.				
29.22	H.v. Hebezeugen und Fördermitteln	25	2 337	1 249	3 786	50 058	56 225	532 335	.				
29.23	H.v. kälte- und lufttechnischen Erzeug- nissen, nicht für den Haushalt	14	688	405	1 074	11 162	11 902	106 697	.				
29.24	H.v. sonstigen nicht wirtschaftszweig- spezifischen Maschinen a.n.g.	13	978	618	1 613	23 683	19 620	183 896	70 803				
29.32	H.v. sonstigen land- und forstwirt- schaftlichen Maschinen	1	.	.	.	.	.	.	.				
29.42	H.v. Werkzeugmaschinen für die Metallbearbeitung	8	364	194	664	6 062	9 164	61 423	35 485				
29.43	H.v. Werkzeugmaschinen a.n.g.	2	.	.	.	.	.	.	.				
29.52	H.v. Bergwerks-, Bau- und Baustoff- maschinen	2	.	.	.	.	.	.	.				
29.55	H.v. Maschinen für das Papiergewerbe	1	.	.	.	.	.	.	.				



Noch: 1.3 Betriebe des Verarbeitenden Gewerbes (sowie Bergbau und Gewinnung von Steinen und Erden) in Berlin 2004 nach Wirtschaftsklassen

WZ 2003	Hauptgruppe, Unterabschnitt, Abteilung, Klasse	Be- triebe	Beschäftigte		Geleistete Arbeits- stunden	Brutto- lohn- summe	Brutto- gehalts- summe	Umsatz	
			ins- gesamt	darunter Arbeiter				ins- gesamt	darunter Ausland
		Jahresdurchschnitt			1 000	1 000 EUR			
1	2	3	4	5	6	7	8		
29.56	H.v. Maschinen für bestimmte Wirtschaftszweige a.n.g.	22	1 757	977	2 891	28 290	37 071	219 382	108 658
29.71	H.v. elektrischen Haushaltsgeräten	1	.	.	.	.	.	.	.
29.72	H.v. nichtelektrischen Heiz-, Koch-, Heißwasser- und Heißluftgeräten, a.n.g.	1	.	.	.	.	.	.	.
<b>DL</b>	<b>H.v. Büromaschinen, Datenverarbeitungsgeräten und -einrichtungen; Elektrotechnik, Feinmechanik und Optik</b>	<b>202</b>	<b>28 664</b>	<b>12 751</b>	<b>45 556</b>	<b>396 789</b>	<b>830 393</b>	<b>4 816 556</b>	<b>2 511 591</b>
30	H.v. Büromaschinen, Datenverarbeitungsgeräten und -einrichtungen	9	423	95	747	2 218	11 724	113 395	63 582
30.01	H.v. Büromaschinen	1	.	.	.	.	.	.	.
30.02	H.v. Datenverarbeitungsgeräten und -einrichtungen	8	.	.	.	.	.	.	.
31	H.v. Geräten der Elektrizitätserzeugung, -verteilung u.Ä.	59	14 818	6 809	23 149	242 176	442 434	2 114 592	1 013 398
31.10	H.v. Elektromotoren, Generatoren und Transformatoren	5	529	305	826	9 697	12 086	115 978	17 808
31.20	H.v. Elektrizitätsverteilungs- und -schaltanlagen	25	8 614	3 205	13 224	97 424	298 663	1 073 691	520 548
31.30	H.v. isolierten Elektrokabeln, -leitungen und -drähte	5	402	227	658	6 586	9 435	.	.
31.40	H.v. Akkumulatoren und Batterien	1	.	.	.	.	.	.	.
31.50	H.v. elektrischen Lampen und Leuchten	5	.	.	.	.	.	338 877	.
31.61	H.v. elektrischen Ausrüstungen für Motoren und Fahrzeuge, a.n.g.	1	.	.	.	.	.	.	.
31.62	H.v. sonstigen elektrischen Ausrüstungen a.n.g.	17	2 669	1 157	4 326	34 858	83 105	442 623	182 850
32	Rundfunk- und Nachrichtentechnik	46	6 167	2 781	9 849	79 277	180 516	1 397 613	894 710
32.10	H.v. elektronischen Bauelementen	16	2 150	1 520	3 414	40 152	28 756	560 219	.
32.20	H.v. Geräten und Einrichtungen der Telekommunikationstechnik	23	3 446	867	5 559	28 960	141 232	554 724	260 767
32.30	H.v. Rundfunkgeräten sowie phono- und videotechnischen Geräten	7	572	394	876	10 166	10 527	282 670	.
33	Medizin-, Mess-, Steuer- und Regelungstechnik, Optik, H.v. Uhren	88	7 257	3 066	11 812	73 118	195 719	1 190 956	539 901
33.10	H.v. medizinischen Geräten und orthopädischen Erzeugnissen	49	3 890	2 092	6 306	48 813	86 636	630 885	308 484
33.20	H.v. Mess-, Kontroll-, Navigations- u.ä. Instrumenten und Vorrichtungen	30	2 518	749	4 250	18 173	78 641	400 664	177 615
33.30	H.v. industriellen Prozesssteuerungseinrichtungen	6	738	.	1 071	.	27 827	146 017	.
33.40	H.v. optischen und fotografischen Geräten	3	110	.	185	.	2 615	13 391	.
<b>DM</b>	<b>Fahrzeugbau</b>	<b>26</b>	<b>8 947</b>	<b>6 454</b>	<b>14 727</b>	<b>255 584</b>	<b>167 746</b>	<b>1 651 891</b>	<b>845 410</b>
34	H.v. Kraftwagen und Kraftwagenteilen	12	4 684	3 434	7 538	135 253	73 169	684 593	.
34.10	H.v. Kraftwagen und Kraftwagenmotoren	1	.	.	.	.	.	.	.
34.20	H.v. Karosserien, Aufbauten und Anhängern	3	.	.	.	.	.	.	.
34.30	H.v. Teilen und Zubehör für Kraftwagen und Kraftwagenmotoren	8	1 618	1 301	2 952	43 355	17 203	505 385	260 923
35	Sonstiger Fahrzeugbau	14	4 264	3 019	7 189	120 331	94 576	967 297	.
35.11	Schiffbau	2	.	.	.	.	.	.	.
35.20	Bahnindustrie	8	1 852	966	3 014	33 320	55 217	99 749	.
35.30	Luft- und Raumfahrzeugbau	2	.	.	.	.	.	.	.
35.41	H.v. Krafträdern	2	.	.	.	.	.	.	.

Noch: 1.3 Betriebe des Verarbeitenden Gewerbes (sowie Bergbau und Gewinnung von Steinen und Erden) in Berlin 2004 nach Wirtschaftsklassen

WZ 2003	Hauptgruppe, Unterabschnitt, Abteilung, Klasse	Be- triebe	Beschäftigte		Geleistete Arbeits- stunden	Brutto- lohn- summe	Brutto- gehalts- summe	Umsatz	
			ins- gesamt	darunter Arbeiter				ins- gesamt	darunter Ausland
		Jahresdurchschnitt			1 000	1 000 EUR			
1	2	3	4	5	6	7	8		
<b>DN</b>	<b>H.v. Möbeln, Schmuck, Musikinstru- menten, Sportgeräten, Spielwaren u. sonstigen Erzeugnissen; Recycling</b>	<b>22</b>	<b>825</b>	<b>551</b>	<b>1 424</b>	<b>13 314</b>	<b>11 316</b>	<b>166 881</b>	<b>12 538</b>
36	H.v. Möbeln, Schmuck, Musikinstru- menten, Sportgeräten, Spielwaren und sonstigen Erzeugnissen	10	489	300	786	7 435	7 920	71 481	•
36.11	H.v. Sitzmöbeln	1	•	•	•	•	•	•	•
36.12	H.v. Büro- und Ladenmöbeln	3	72	•	98	•	1 078	•	•
36.21	H.v. Münzen	1	•	•	•	•	•	•	•
36.30	H.v. Musikinstrumenten	2	•	•	•	•	•	•	•
36.50	H.v. Spielwaren	2	•	•	•	•	•	•	•
36.63	H.v. Erzeugnissen a.n.g.	2	•	•	•	•	•	•	•
37	Recycling	12	336	251	638	5 878	3 396	95 401	•
37.10	Recycling v. metallischen Altmaterialien und Reststoffen	4	60	45	125	986	629	32 215	–
37.20	Recycling v. nichtmetallischen Alt- materialien und Reststoffen	8	276	206	514	4 892	2 767	63 186	•

#### 1.4 Betriebe des Verarbeitenden Gewerbes (sowie Bergbau und Gewinnung von Steinen und Erden) in Berlin 2004 nach Bezirken

Bezirk	Be- triebe	Beschäftigte		Geleistete Arbeits- stunden	Brutto- lohn- summe	Brutto- gehalts- summe	Umsatz	
		ins- gesamt	darunter Arbeiter				ins- gesamt	darunter Ausland
	Jahresdurchschnitt			1 000	1 000 EUR			
	1	2	3	4	5	6	7	8

##### absolut

Mitte	78	13 595	4 247	21 538	135 281	495 160	4 216 089	3 024 583
Friedrichshain - Kreuzberg	52	7 973	2 455	12 148	83 542	291 414	2 822 384	126 716
Pankow	53	2 969	1 592	4 997	40 448	53 762	556 073	44 168
Charlottenburg - Wilmersdorf	43	3 372	1 338	5 577	41 351	94 625	•	•
Spandau	71	17 961	9 194	28 425	353 611	492 777	3 165 728	1 597 236
Steglitz - Zehlendorf	49	4 660	2 446	7 412	77 265	100 928	•	•
Tempelhof - Schöneberg	136	14 848	9 688	23 222	307 061	255 052	2 296 398	731 236
Neukölln	106	10 771	6 429	17 443	194 481	200 527	7 861 843	779 678
Treptow - Köpenick	67	7 148	3 153	11 879	79 474	221 814	1 533 028	831 663
Marzahn - Hellersdorf	45	3 239	2 083	5 475	50 473	48 155	419 130	91 431
Lichtenberg	50	3 018	1 966	4 931	60 281	42 969	406 062	27 053
Reinickendorf	110	12 546	8 069	20 170	245 756	224 431	3 382 959	1 286 759
<b>Berlin</b>	<b>860</b>	<b>102 100</b>	<b>52 660</b>	<b>163 217</b>	<b>1 669 024</b>	<b>2 521 613</b>	<b>30 555 701</b>	<b>8 918 905</b>

##### Veränderung gegenüber dem Vorjahr in %

Mitte	-11,4	-5,8	-11,5	-4,2	-9,5	-0,6	12,0	16,0
Friedrichshain - Kreuzberg	-14,8	-8,8	-12,9	-8,1	-3,3	-5,7	-1,5	-0,3
Pankow	-1,9	-0,5	2,1	1,7	1,9	-2,9	6,6	-6,1
Charlottenburg - Wilmersdorf	-10,4	-6,2	-7,9	-2,6	-	-6,4	•	•
Spandau	1,4	-4,0	-6,4	-1,9	-1,2	1,5	7,2	50,1
Steglitz - Zehlendorf	-7,5	-5,6	-8,7	-0,1	-16,0	-3,7	•	•
Tempelhof - Schöneberg	-8,7	-5,3	-6,9	-3,6	-4,4	-2,9	-5,1	-3,2
Neukölln	-1,9	-1,3	-2,2	0,4	-0,2	1,5	1,4	79,1
Treptow - Köpenick	-8,2	-1,2	-2,3	1,5	-0,4	13,0	-0,4	2,0
Marzahn - Hellersdorf	2,3	-1,7	-	0,9	3,5	-4,3	11,2	54,1
Lichtenberg	-9,1	-10,0	-10,3	-8,9	-7,2	-5,5	-7,0	5,9
Reinickendorf	-6,8	-3,2	-2,0	-1,7	-1,6	-4,1	-0,2	7,5
<b>Berlin</b>	<b>-6,4</b>	<b>-4,4</b>	<b>-5,7</b>	<b>-2,4</b>	<b>-3,3</b>	<b>-0,7</b>	<b>1,7</b>	<b>19,7</b>

## 2.1 Fachliche Betriebsteile der Betriebe des Verarbeitenden Gewerbes (sowie Bergbau und Gewinnung von Steinen und Erden) in Berlin 1991 bis 2004 nach ausgewählten Hauptgruppen

Jahr	Fachliche Betriebsteile	Beschäftigte		Umsatz	
		insgesamt	darunter Arbeiter	insgesamt	darunter Ausland
		Jahresdurchschnitt		1 000 EUR	
1	2	3	4	5	
<b>Insgesamt</b>					
absolut					
1991 <sup>1)</sup>	2 195	255 792	162 312	32 061 392	3 423 799
1992 <sup>1)</sup>	2 017	206 979	131 739	30 714 410	3 422 482
1993 <sup>1)</sup>	1 858	177 823	110 795	28 725 699	3 499 174
1994 <sup>1)</sup>	1 706	155 780	94 812	28 330 210	3 768 346
1995	1 493	148 903	87 886	29 885 714	3 816 042
1996	1 325	134 133	77 391	28 143 542	3 692 764
1997	1 324	124 448	70 835	29 053 410	5 003 919
1998	1 247	118 749	66 992	28 301 311	5 549 948
1999	1 231	113 834	63 048	28 410 285	5 701 909
2000	1 182	109 403	60 815	28 896 286	6 458 238
2001	1 122	109 725	60 669	28 940 384	6 727 166
2002	1 121	107 159	57 911	28 376 971	6 745 305
2002 <sup>2)</sup>	1 213	109 914	59 375	28 723 270	6 816 957
2003	1 125	105 193	55 484	28 664 635	6 791 468
2004	1 062	100 576	52 322	29 136 194	8 177 828
Veränderung gegenüber dem Vorjahr in %					
1992 <sup>1)</sup>	-8,1	-19,1	-18,8	-4,2	-
1993 <sup>1)</sup>	-7,9	-14,1	-15,9	-6,5	2,2
1994 <sup>1)</sup>	-8,2	-12,4	-14,4	-1,4	7,7
1995 <sup>1)</sup>	-12,5	-4,4	-7,3	5,5	1,3
1996	-11,3	-9,9	-11,9	-5,8	-3,2
1997	-0,1	-7,2	-8,5	3,2	35,5
1998	-5,8	-4,6	-5,4	-2,6	10,9
1999	-1,3	-4,1	-5,9	0,4	2,7
2000	-4,0	-3,9	-3,5	1,7	13,3
2001	-5,1	0,3	-0,2	0,2	4,2
2002	-0,1	-2,3	-4,5	-1,9	0,3
2003 <sup>3)</sup>	-7,3	-4,3	-6,6	-0,2	-0,4
2004	-5,6	-4,4	-5,7	1,6	20,4
<b>Vorleistungsgüterproduzenten</b>					
absolut					
1991 <sup>1)</sup>	770	86 601	58 110	6 430 663	656 879
1992 <sup>1)</sup>	697	64 579	44 396	6 071 345	640 937
1993 <sup>1)</sup>	619	52 276	35 612	5 265 504	754 188
1994 <sup>1)</sup>	547	45 749	30 445	5 236 903	893 456
1995	469	47 199	30 675	5 389 529	1 008 195
1996	438	42 730	27 452	4 445 225	932 564
1997	425	38 869	24 981	5 946 856	1 931 767
1998	406	36 480	23 560	5 744 253	1 925 652
1999	402	33 728	21 497	4 520 892	1 409 462
2000	403	32 293	20 809	5 222 541	2 014 135
2001	386	32 218	20 954	5 246 073	2 055 384
2002	374	31 053	19 747	4 533 405	1 871 236
2002 <sup>2)</sup>	398	31 755	20 263	4 613 966	1 873 930
2003	363	29 187	18 531	4 267 047	1 751 011
2004	354	28 377	17 746	4 213 468	1 736 982
Veränderung gegenüber dem Vorjahr in %					
1992 <sup>1)</sup>	-9,5	-25,4	-23,6	-5,6	-2,4
1993 <sup>1)</sup>	-11,2	-19,1	-19,8	-13,3	17,7
1994 <sup>1)</sup>	-11,6	-12,5	-14,5	-0,5	18,5
1995 <sup>1)</sup>	-14,3	3,2	0,8	2,9	12,8
1996	-6,6	-9,5	-10,5	-17,5	-7,5
1997	-3,0	-9,0	-9,0	33,8	107,1
1998	-4,5	-6,1	-5,7	-3,4	-0,3
1999	-1,0	-7,5	-8,8	-21,3	-26,8
2000	0,2	-4,3	-3,2	15,5	42,9
2001	-4,2	-0,2	0,7	0,5	2,0
2002	-3,1	-3,6	-5,8	-13,6	-9,0
2003 <sup>3)</sup>	-8,8	-8,1	-8,5	-7,5	-6,6
2004	-2,5	-2,8	-4,2	-1,3	-0,8

Noch: 2.1 Fachliche Betriebsteile der Betriebe des Verarbeitenden Gewerbes (sowie Bergbau und Gewinnung von Steinen und Erden) in Berlin 1991 bis 2004 nach ausgewählten Hauptgruppen

Jahr	Fachliche Betriebsteile	Beschäftigte		Umsatz	
		ins-gesamt	darunter Arbeiter	ins-gesamt	darunter Ausland
		Jahresdurchschnitt		1 000 EUR	
1	2	3	4	5	
<b>Investitionsgüterproduzenten</b>					
absolut					
1991 <sup>1)</sup>	623	90 707	53 270	6 357 006	1 309 238
1992 <sup>1)</sup>	582	74 534	44 547	5 932 818	1 267 405
1993 <sup>1)</sup>	561	67 569	39 645	4 955 310	1 071 875
1994 <sup>1)</sup>	514	57 299	32 768	4 443 570	1 047 114
1995	420	47 802	27 638	4 418 830	1 097 304
1996	381	41 843	23 841	4 615 317	1 143 239
1997	409	39 178	22 003	4 147 950	1 399 752
1998	389	38 270	21 207	3 967 344	1 613 155
1999	389	37 059	20 142	4 643 900	1 909 839
2000	347	35 462	18 971	4 613 896	1 958 885
2001	322	36 321	19 201	4 688 575	1 963 967
2002	330	34 969	18 199	4 495 444	2 022 809
2002 <sup>2)</sup>	361	36 037	18 728	4 658 652	2 082 320
2003	350	34 973	17 830	4 599 059	1 964 973
2004	334	32 770	16 547	4 969 536	2 437 589
Veränderung gegenüber dem Vorjahr in %					
1992 <sup>1)</sup>	-6,6	-17,8	-16,4	-6,7	-3,2
1993 <sup>1)</sup>	-3,6	-9,3	-11,0	-16,5	-15,4
1994 <sup>1)</sup>	-8,4	-15,2	-17,3	-10,3	-2,3
1995 <sup>1)</sup>	-18,3	-16,6	-15,7	-0,6	4,8
1996	-9,3	-12,5	-13,7	4,4	4,2
1997	7,3	-6,4	-7,7	-10,1	22,4
1998	-4,9	-2,3	-3,6	-4,4	15,2
1999	0,0	-3,2	-5,0	17,1	18,4
2000	-10,8	-4,3	-5,8	-0,6	2,6
2001	-7,2	2,4	1,2	1,6	0,3
2002	2,5	-3,7	-5,2	-4,1	3,0
2003 <sup>3)</sup>	-3,0	-3,0	-4,8	-1,3	-5,6
2004	-4,6	-6,3	-7,2	8,1	24,1
<b>Verbrauchsgüterproduzenten</b>					
absolut					
1991 <sup>1)</sup>	701	64 340	41 081	18 275 056	1 372 531
1992 <sup>1)</sup>	654	56 206	34 626	17 760 793	1 431 992
1993 <sup>1)</sup>	602	49 271	29 342	17 626 187	1 600 389
1994 <sup>1)</sup>	581	44 883	26 012	17 646 980	1 647 824
1995	522	46 824	24 410	19 061 408	1 476 378
1996	467	44 202	22 226	18 123 999	1 460 656
1997	452	41 946	20 635	18 177 382	1 516 018
1998	420	39 511	18 988	17 740 736	1 828 341
1999	408	38 592	18 164	17 975 517	2 010 028
2000	398	37 186	17 603	17 884 316	2 184 955
2001	378	36 634	17 021	17 616 681	2 320 293
2002	386	36 742	16 753	18 050 682	2 460 336
2002 <sup>2)</sup>	419	37 686	17 153	18 147 780	2 469 531
2003	379	37 051	16 260	18 610 153	2 765 605
2004	343	35 281	15 041	18 583 830	3 190 103
Veränderung gegenüber dem Vorjahr in %					
1992 <sup>1)</sup>	-6,7	-12,6	-15,7	-2,8	4,3
1993 <sup>1)</sup>	-8,0	-12,3	-15,3	-0,8	11,8
1994 <sup>1)</sup>	-3,5	-8,9	-11,3	0,1	3,0
1995 <sup>1)</sup>	-10,2	4,3	-6,2	8,0	-10,4
1996	-10,5	-5,6	-8,9	-4,9	-1,1
1997	-3,2	-5,1	-7,2	0,3	3,8
1998	-7,1	-5,8	-8,0	-2,4	20,6
1999	-2,9	-2,3	-4,3	1,3	9,9
2000	-2,5	-3,6	-3,1	-0,5	8,7
2001	-5,0	-1,5	-3,3	-1,5	6,2
2002	2,1	0,3	-1,6	2,5	6,0
2003 <sup>3)</sup>	-9,5	-1,7	-5,2	2,5	12,0
2004	-9,5	-4,8	-7,5	-0,1	15,3

1) 1991 bis 1994 ohne neu hinzugekommene Branchen (Verlagsgewerbe und Recycling) ; 2) aktualisierter erweiterter Berichtskreis; 3) Veränderungsrate basiert auf dem aktualisierten erweiterter Berichtskreis

## 2.2 Fachliche Betriebsteile der Betriebe des Verarbeitenden Gewerbes (sowie Bergbau und Gewinnung von Steinen und Erden) in Berlin 2004 nach Monaten und ausgewählten Hauptgruppen

Monat	Fachliche Betriebsteile	Beschäftigte		Umsatz	
		ins- gesamt	darunter Arbeiter	ins- gesamt	darunter Ausland
		Anzahl		1 000 EUR	
	1	2	3	4	5
<b>Insgesamt</b>					
Januar	1 059	100 997	52 638	2 131 610	588 269
Februar	1 062	101 116	52 715	2 208 414	620 540
März	1 072	101 417	52 722	2 610 267	769 431
April	1 065	101 014	52 613	2 379 512	694 858
Mai	1 067	100 935	52 562	2 297 005	672 479
Juni	1 074	100 990	52 775	2 535 459	734 712
Juli	1 064	100 529	52 433	2 382 457	667 291
August	1 057	99 981	51 957	2 380 088	644 503
September	1 056	100 483	52 286	2 610 578	748 107
Oktober	1 055	100 151	52 071	2 362 849	615 956
November	1 053	99 787	51 655	2 724 996	753 076
Dezember	1 055	99 514	51 437	2 512 959	668 608
<b>Vorleistungsgüterproduzenten</b>					
Januar	346	28 239	17 710	333 153	135 646
Februar	351	28 331	17 777	331 027	138 678
März	355	28 570	17 858	395 158	168 819
April	355	28 570	17 878	356 126	160 374
Mai	357	28 546	17 847	329 902	131 880
Juni	360	28 679	17 976	368 000	150 660
Juli	357	28 358	17 793	333 539	126 989
August	354	28 165	17 602	346 046	140 545
September	355	28 234	17 666	398 636	168 042
Oktober	354	28 343	17 675	331 515	129 820
November	353	28 286	17 605	361 723	141 301
Dezember	352	28 207	17 563	328 643	144 227
<b>Investitionsgüterproduzenten</b>					
Januar	333	33 420	16 963	346 055	156 963
Februar	335	33 405	16 980	348 740	172 068
März	335	33 442	16 968	443 218	221 331
April	337	33 238	16 914	382 906	191 954
Mai	338	32 714	16 456	376 446	189 315
Juni	336	32 711	16 499	461 587	228 343
Juli	336	32 767	16 513	404 768	205 539
August	335	32 624	16 379	387 451	189 008
September	331	32 618	16 427	494 301	252 777
Oktober	331	32 319	16 357	393 130	187 349
November	333	32 077	16 104	468 988	216 067
Dezember	328	31 904	16 008	461 946	226 874
<b>Verbrauchsgüterproduzenten</b>					
Januar	348	35 679	15 369	1 358 502	235 729
Februar	345	35 643	15 272	1 404 848	238 333
März	351	35 629	15 192	1 608 154	286 450
April	342	35 388	15 075	1 504 345	254 609
Mai	341	35 239	15 028	1 457 544	264 389
Juni	347	35 170	15 087	1 571 461	274 293
Juli	340	34 977	14 915	1 543 237	278 225
August	337	34 873	14 871	1 562 557	271 657
September	340	35 312	15 057	1 599 376	258 956
Oktober	339	35 192	14 946	1 546 403	247 990
November	336	35 141	14 876	1 789 774	332 072
Dezember	344	35 127	14 806	1 637 631	247 401

### 2.3 Fachliche Betriebsteile der Betriebe des Verarbeitenden Gewerbes (sowie Bergbau und Gewinnung von Steinen und Erden) in Berlin 2004 nach Wirtschaftsklassen

WZ 2003	Hauptgruppe, Unterabschnitt, Abteilung, Klasse	Fachliche Betriebsteile	Beschäftigte		Umsatz	
			ins- gesamt	darunter Arbeiter	ins- gesamt	darunter Ausland
			Jahresdurchschnitt			1 000 EUR
		1	2	3	4	5
<b>C-D</b>	<b>Insgesamt</b>	<b>1 062</b>	<b>100 576</b>	<b>52 322</b>	<b>29 136 194</b>	<b>8 177 828</b>
<b>A</b>	<b>Vorleistungsgüterproduzenten</b>	<b>354</b>	<b>28 377</b>	<b>17 746</b>	<b>4 213 468</b>	<b>1 736 982</b>
<b>B</b>	<b>Investitionsgüterproduzenten</b>	<b>334</b>	<b>32 770</b>	<b>16 547</b>	<b>4 969 536</b>	<b>2 437 589</b>
<b>GG</b>	<b>Gebrauchsgüterproduzenten</b>	<b>29</b>	<b>.</b>	<b>.</b>	<b>.</b>	<b>.</b>
<b>VG</b>	<b>Verbrauchsgüterproduzenten</b>	<b>343</b>	<b>35 281</b>	<b>15 041</b>	<b>18 583 830</b>	<b>3 190 103</b>
<b>EN</b>	<b>Energie</b>	<b>2</b>	<b>.</b>	<b>.</b>	<b>.</b>	<b>.</b>
<b>C</b>	<b>Bergbau und Gewinnung v. Steinen und Erden</b>	<b>3</b>	<b>.</b>	<b>.</b>	<b>.</b>	<b>.</b>
<b>CA</b>	<b>Kohlenbergbau, Torfgewinnung, Gewinnung v. Erdöl u. Erdgas, Bergbau auf Uran u. Thoriumerze</b>	<b>1</b>	<b>.</b>	<b>.</b>	<b>.</b>	<b>.</b>
11	Gewinnung v. Erdöl und Erdgas, Erbringung damit verbundener Dienstleistungen	1	.	.	.	.
11.10	Gewinnung v. Erdöl und Erdgas	1	.	.	.	.
<b>CB</b>	<b>Erzbergbau, Gewinnung v. Steinen und Erden, sonstiger Bergbau</b>	<b>2</b>	<b>.</b>	<b>.</b>	<b>.</b>	<b>.</b>
14	Gewinnung v. Steinen und Erden, sonstiger Bergbau	2	.	.	.	.
14.11	Gewinnung v. Naturwerksteinen und Natursteinen a.n.g.	1	.	.	.	.
14.21	Gewinnung v. Kies und Sand	1	.	.	.	.
<b>D</b>	<b>Verarbeitendes Gewerbe</b>	<b>1 059</b>	<b>.</b>	<b>.</b>	<b>.</b>	<b>.</b>
<b>DA</b>	<b>Ernährungsgewerbe und Tabakverarbeitung</b>	<b>158</b>	<b>12 246</b>	<b>8 415</b>	<b>11 723 937</b>	<b>729 999</b>
15	Ernährungsgewerbe	154	10 378	7 079	.	.
15.11	Schlachten	2	.	.	.	.
15.12	Schlachten v. Geflügel	1	.	.	.	.
15.13	Fleischverarbeitung	23	1 347	1 084	186 790	.
15.20	Fischverarbeitung	1	.	.	.	.
15.31	Kartoffelverarbeitung	1	.	.	.	.
15.33	Obst- und Gemüseverarbeitung a.n.g.	5	106	81	34 516	10 494
15.51	Milchverarbeitung	2	.	.	.	.
15.52	H.v. Speiseeis	1	.	.	.	.
15.61	Mahl- und Schälmaschinen	2	.	.	.	.
15.62	H.v. Stärke und Stärkeerzeugnissen	1	.	.	.	.
15.81	H.v. Backwaren	61	3 091	2 165	323 427	.
15.82	H.v. Dauerbackwaren	9	491	.	.	.
15.84	H.v. Süßwaren	13	1 736	1 257	861 368	116 843
15.86	Verarbeitung v. Kaffee und Tee, H.v. Kaffee-Ersatz	7	703	508	1 159 807	.
15.87	H.v. Würzmitteln und Saucen	2	.	.	.	.
15.88	H.v. homogenisierten und diätetischen Nahrungsmitteln	3	.	.	.	.
15.89	H.v. sonstigen Nahrungsmitteln	7	141	.	28 282	.
15.91	H.v. Spirituosen	5	149	87	178 621	.
15.96	H.v. Bier	3	577	273	173 909	.
15.98	Gewinnung natürlicher Mineralwässer, H.v. Erfrischungsgetränken	4	883	.	.	.
16	Tabakverarbeitung	4	1 868	1 336	.	.
<b>DB</b>	<b>Textil- und Bekleidungsgewerbe</b>	<b>17</b>	<b>999</b>	<b>609</b>	<b>203 423</b>	<b>36 662</b>
17	Textilgewerbe	11	685	546	112 989	.
17.11	Baumwollaufbereitung und -spinnerei	1	.	.	.	.
17.21	Baumwollweberei	1	.	.	.	.
17.30	Textilveredlung	3	146	91	15 572	.
17.40	H.v. konfektionierten Textilwaren	1	.	.	.	.
17.51	H.v. Teppichen	1	.	.	.	.
17.53	H.v. Vliesstoff u. Erzeugnissen daraus	1	.	.	.	.
17.54	Textilgewerbe a.n.g.	3	.	.	3 804	.
17.60	H.v. gewirktem und gestricktem Stoff	1	.	.	.	.
18	Bekleidungsgewerbe	6	314	63	90 434	.
18.22	H.v. Oberbekleidung	4	.	.	.	.
18.23	H.v. Wäsche	2	.	.	.	.

Noch: 2.3 Fachliche Betriebsteile der Betriebe des Verarbeitenden Gewerbes (sowie Bergbau und Gewinnung von Steinen und Erden) in Berlin 2004 nach Wirtschaftsklassen

WZ 2003	Hauptgruppe, Unterabschnitt, Abteilung, Klasse	Fachliche Betriebsteile	Beschäftigte		Umsatz	
			ins- gesamt	darunter Arbeiter	ins- gesamt	darunter Ausland
			Jahresdurchschnitt			1 000 EUR
1	2	3	4	5		
<b>DC19</b>	<b>Ledergewerbe</b>	<b>1</b>	<b>•</b>	<b>•</b>	<b>•</b>	<b>•</b>
19.30	H.v. Schuhen	1	•	•	•	•
<b>DD20</b>	<b>Holzgewerbe</b>	<b>13</b>	<b>471</b>	<b>372</b>	<b>48 318</b>	<b>•</b>
20.10	Säge-, Hobel- und Holzimprägnierwerke	1	•	•	•	•
20.20	H.v. Furnier-, Sperrholz-, Holzfaser- und Holzspanplatten	1	•	•	•	•
20.30	H.v. Konstruktionsteilen, Fertigteilebauteilen, Ausbauelementen und Fertigteilebauten aus Holz	5	151	111	14 081	•
20.40	H.v. Verpackungsmitteln, Lagerbehältern und Ladungsträgern aus Holz	4	229	196	25 786	–
20.51	H.v. Holzwaren a.n.g.	2	•	•	•	•
<b>DE</b>	<b>Papier-, Verlags- und Druckgewerbe</b>	<b>164</b>	<b>13 425</b>	<b>4 364</b>	<b>3 575 815</b>	<b>91 537</b>
21	Papiergewerbe	26	1 779	1 017	260 387	44 544
21.12	H.v. Papier, Karton und Pappe	1	•	•	•	•
21.21	H.v. Wellpapier und -pappe sowie v. Verpackungsmitteln aus Papier, Karton und Pappe	13	847	570	136 267	8 257
21.22	H.v. Haushalts-, Hygiene- und Toilettenartikeln aus Zellstoff, Papier und Pappe	2	•	•	•	•
21.23	H.v. Schreibwaren und Bürobedarf aus Papier, Karton und Pappe	7	670	•	70 216	•
21.25	H.v. sonstigen Waren aus Papier, Karton und Pappe	2	•	•	•	•
22	Verlagsgewerbe, Druckgewerbe, Vervielfältigung v. bespielten Ton-, Bild- und Datenträgern	138	11 647	3 347	3 315 429	46 993
22.1	Verlagsgewerbe	45	5 973	94	2 707 637	15 616
22.11	Verlegen v. Büchern	13	1 320	30	211 527	•
22.12	Verlegen v. Zeitungen	12	2 944	45	1 474 821	1 694
22.13	Verlegen v. Zeitschriften	16	1 228	19	688 038	4 104
22.14	Verlegen v. bespielten Tonträgern und Musikalien	2	•	•	•	•
22.15	Sonstiges Verlagsgewerbe	1	•	•	•	•
22.2	Druckgewerbe	87	5 140	2 911	559 360	•
22.21	Drucken v. Zeitungen	4	•	558	99 706	–
22.22	Drucken anderer Druckerzeugnisse	37	2 694	1 724	386 344	•
22.23	Druckweiterverarbeitung	9	317	259	17 773	•
22.24	Druck- und Mediovorstufe	19	413	107	29 334	234
22.25	Erbringung v. sonst. druckbezogenen Dienstleistungen	18	434	264	26 203	•
22.3	Vervielfältigung von bespielten Ton-, Bild- und Datenträgern	7	533	342	48 432	•
22.31	Vervielfältigung v. bespielten Tonträgern	2	•	•	•	•
22.32	Vervielfältigung v. bespielten Bildträgern	4	452	279	33 374	•
22.33	Vervielfältigung v. bespielten Datenträgern	1	•	•	•	•
<b>DF23</b>	<b>Kokerei, Mineralölverarbeitung, H. und Verarbeitung v. Spalt- und Brutstoffen</b>	<b>1</b>	<b>•</b>	<b>•</b>	<b>•</b>	<b>•</b>
23.30	H. und Verarbeitung v. Spalt- und Brutstoffen	1	•	•	•	•
<b>DG24</b>	<b>H.v. chemischen Erzeugnissen</b>	<b>54</b>	<b>11 862</b>	<b>3 153</b>	<b>3 595 156</b>	<b>2 494 049</b>
24.11	H.v. Industriegasen	1	•	•	•	•
24.14	H.v. sonstigen organischen Grundstoffen und Chemikalien	4	•	•	•	•
24.16	H.v. Kunststoff in Primärformen	1	•	•	•	•
24.20	H.v. Schädlingsbekämpfungsmitteln, Pflanzenschutz- und Desinfektionsmitteln	1	•	•	•	•
24.30	H.v. Anstrichmitteln, Druckfarben und Kittens	4	229	89	47 880	•
24.41	H.v. pharmazeutischen Grundstoffen	4	330	•	40 253	10 711
24.42	H.v. pharmazeutischen Spezialitäten und sonstigen pharmazeutischen Erzeugnissen	20	9 628	2 379	3 232 473	2 344 725



Noch: 2.3 Fachliche Betriebsteile der Betriebe des Verarbeitenden Gewerbes (sowie Bergbau und Gewinnung von Steinen und Erden) in Berlin 2004 nach Wirtschaftsklassen

WZ 2003	Hauptgruppe, Unterabschnitt, Abteilung, Klasse	Fachliche Betriebsteile	Beschäftigte		Umsatz		
			ins- gesamt	darunter Arbeiter	ins- gesamt	darunter Ausland	
			Jahresdurchschnitt			1 000 EUR	
1	2	3	4	5			
24.51	H.v. Seifen, Wasch-, Reinigungs- und Poliermitteln	3	229	109	34 221	.	.
24.52	H.v. Duftstoffen und Körperpflegemitteln	5	228	149	58 360	8 720	.
24.63	H.v. etherischen Ölen	2	.	.	.	.	.
24.64	H.v. fotochemischen Erzeugnissen	3	103	.	.	.	.
24.66	H.v. sonstigen chemischen Erzeugnissen a.n.g.	6	541	66	46 037	.	.
24.70	H.v. Chemiefasern	1	.	.	.	.	.
<b>DH25</b>	<b>H.v. Gummi- und Kunststoffwaren</b>	<b>43</b>	<b>3 057</b>	<b>2 343</b>	<b>468 537</b>	<b>195 871</b>	
25.1	H.v. Gummiwaren	8	567	433	71 034	13 328	.
25.12	Runderneuerung v. Bereifungen	1	.	.	.	.	.
25.13	H.v. sonstigen Gummiwaren	7	.	.	.	.	.
25.2	H.v. Kunststoffwaren	35	2 490	1 911	397 504	182 543	.
25.21	H.v. Platten, Folien, Schläuchen und Profilen aus Kunststoffen	6	740	488	198 677	138 433	.
25.22	H.v. Verpackungsmitteln aus Kunststoffen	5	312	258	74 556	.	.
25.23	H.v. Baubedarfsartikeln aus Kunststoffen	7	283	207	54 988	.	.
25.24	H.v. sonstigen Kunststoffwaren	17	1 155	957	69 283	10 252	.
<b>DI26</b>	<b>Glasgewerbe, H.v. Keramik, Verarbeitung v. Steinen und Erden</b>	<b>34</b>	<b>1 114</b>	<b>699</b>	<b>147 157</b>	<b>47 444</b>	
26.12	Veredlung und Bearbeitung v. Flachglas	4	265	168	44 464	.	.
26.15	H., Veredlung und Bearbeitung v. sonstigem Glas einschließlich technischen Glaswaren	1	.	.	.	.	.
26.21	H.v. keramischen Haushaltswaren und Ziergegenstände	1	.	.	.	.	.
26.26	H.v. feuerfesten keramischen Werkstoffen und Waren	1	.	.	.	.	.
26.51	H.v. Zement	1	.	.	.	.	.
26.61	H.v. Erzeugnissen aus Beton, Zement und aus Kalksandstein für den Bau	2	.	.	.	.	.
26.63	H.v. Frischbeton (Transportbeton)	13	123	59	39 960	–	.
26.64	H.v. Mörtel und anderem Beton (Trockenbeton)	3	7	.	1 312	–	.
26.66	H.v. Erzeugnissen aus Beton, Zement und Gips, a.n.g.	1	.	.	.	.	.
26.81	H.v. Mühl-, Mahl-, Schleif-, Wetz- und Poliersteinen sowie Schleifstoffen	1	.	.	.	.	.
26.82	H.v. sonstigen Erzeugnissen aus nicht metallischen Mineralien a.n.g.	6	156	56	18 691	.	.
<b>DJ</b>	<b>Metallerzeugung und -bearbeitung, H.v. Metallerzeugnissen</b>	<b>150</b>	<b>8 406</b>	<b>6 269</b>	<b>1 171 336</b>	<b>316 371</b>	
27	Metallerzeugung und -bearbeitung	20	1 382	1 083	350 912	103 642	.
27.22	H.v. Stahlrohren, Rohrform-, Rohrverschluss- und Rohrverbindungsstücken aus Stahl	2	.	.	.	.	.
27.33	H.v. Kaltprofilen	1	.	.	.	.	.
27.34	H.v. gezogenem Draht	1	.	.	.	.	.
27.42	Erzeugung und erste Bearbeitung v. Aluminium	3	245	190	112 785	.	.
27.44	Erzeugung und erste Bearbeitung v. Kupfer	2	.	.	.	.	.
27.45	Erzeugung u. erste Bearbeitung v. sonst. NE-Metallen	2	.	.	.	.	.
27.51	Eisengießereien	2	.	.	.	.	.
27.53	Leichtmetallgießereien	4	286	241	51 971	.	.
27.54	Buntmetallgießereien	4	65	55	3 888	.	.
28	H.v. Metallerzeugnissen	131	7 024	5 186	820 424	212 728	.
28.11	H.v. Metallkonstruktionen	25	731	558	58 939	3 341	.
28.12	H.v. Ausbauelementen aus Metall	6	114	84	8 016	–	.
28.21	H.v. Metallbehältern mit einem Fassungsvermögen v. mehr als 300 l	2	.	.	.	.	.
28.22	H.v. Heizkörpern und -kesseln für Zentralheizungen	1	.	.	.	.	.
28.30	H.v. Dampfkesseln	10	347	268	73 365	3 093	.
28.40	H.v. Schmiede-, Press-, Zieh- und Stanzteilen, gewalzten Ringeln und pulvermetallurgischen Erzeugnissen	16	702	492	87 105	15 689	.
28.51	Oberflächenveredlung und Wärmebehandlung	17	805	575	102 685	7 350	.
28.52	Mechanik a.n.g.	24	794	643	94 122	4 045	.

Noch: 2.3 Fachliche Betriebsteile der Betriebe des Verarbeitenden Gewerbes (sowie Bergbau und Gewinnung von Steinen und Erden) in Berlin 2004 nach Wirtschaftsklassen

WZ 2003	Hauptgruppe, Unterabschnitt, Abteilung, Klasse	Fachliche Betriebsteile	Beschäftigte		Umsatz	
			ins- gesamt	darunter Arbeiter	ins- gesamt	darunter Ausland
			Jahresdurchschnitt			1 000 EUR
1	2	3	4	5		
28.61	H.v. Schneidwaren und Bestecken aus unedlen Metallen	1	•	•	•	•
28.62	H.v. Werkzeugen	11	495	377	40 865	1 981
28.63	H.v. Schlössern und Beschlägen aus unedlen Metallen	4	942	620	107 119	23 014
28.72	H.v. Verpackungen und Verschlüssen aus Eisen, Stahl und NE-Metall	2	•	•	•	•
28.73	H.v. Drahtwaren	2	•	•	•	•
28.74	H.v. Schrauben, Nieten, Ketten und Federn	4	194	154	9 564	2 968
28.75	H.v. sonstigen Metallwaren a.n.g.	8	132	90	7 330	623
<b>DK29</b>	<b>Maschinenbau</b>	<b>127</b>	<b>10 881</b>	<b>6 282</b>	<b>2 070 811</b>	<b>1 186 961</b>
29.11	H.v. Verbrennungsmotoren und Turbinen	5	•	•	•	•
29.12	H.v. Pumpen und Kompressoren	7	761	382	144 079	121 643
29.14	H.v. Lagern, Getrieben, Zahnrädern und Antriebsselementen	3	93	69	9 912	1 649
29.21	H.v. Öfen und Brennern	3	165	95	10 171	•
29.22	H.v. Hebezeugen und Fördermitteln	26	2 314	1 229	530 230	•
29.23	H.v. kälte- und lufttechnischen Erzeugnissen, nicht für den Haushalt	16	585	360	85 591	•
29.24	H.v. sonstigen nicht wirtschaftszweigspezifischen Maschinen a.n.g.	14	931	602	161 459	68 373
29.32	H.v. sonstigen land- und forstwirtschaftlichen Maschinen	1	•	•	•	•
29.41	H.v. handgeführten kraftbetriebenen Werkzeugen	1	•	•	•	•
29.42	H.v. Werkzeugmaschinen für die Metallbearbeitung	11	367	201	58 850	35 013
29.43	H.v. Werkzeugmaschinen a.n.g.	3	•	•	•	•
29.51	H.v. Maschinen für die Metallerzeugung, v. Walzwerkseinrichtungen und Gießmaschinen	1	•	•	•	•
29.52	H.v. Bergwerks-, Bau- und Baustoffmaschinen	2	•	•	•	•
29.54	H.v. Maschinen für das Textil-, Bekleidungs- und Ledergewerbe	2	•	•	•	•
29.55	H.v. Maschinen für das Papiergewerbe	1	•	•	•	•
29.56	H.v. Maschinen für bestimmte Wirtschaftszweige a.n.g.	30	1 856	1 041	226 068	110 758
29.71	H.v. elektrischen Haushaltsgeräten	2	•	•	•	•
29.72	H.v. nichtelektrischen Heiz-, Koch-, Heißwasser- und Heißluftgeräten, a.n.g.	1	•	•	•	•
<b>DL</b>	<b>H.v. Büromaschinen, Datenverarbeitungsgeräten und -einrichtungen; Elektrotechnik, Feinmechanik und Optik</b>	<b>237</b>	<b>28 299</b>	<b>12 860</b>	<b>4 351 010</b>	<b>2 210 880</b>
30	H.v. Büromaschinen, Datenverarbeitungsgeräten und -einrichtungen	9	398	92	109 979	•
30.01	H.v. Büromaschinen	1	•	•	•	•
30.02	H.v. Datenverarbeitungsgeräten und -einrichtungen	8	•	•	•	•
31	H.v. Geräten der Elektrizitätserzeugung, -verteilung u.Ä.	73	11 775	6 260	1 694 014	808 257
31.10	H.v. Elektromotoren, Generatoren und Transformatoren	10	1 178	636	201 286	58 171
31.20	H.v. Elektrizitätsverteilungs- und -schalteinrichtungen	28	4 738	2 369	535 427	228 478
31.30	H.v. isolierten Elektrokabeln, -leitungen und -drähten	5	372	227	•	•
31.40	H.v. Akkumulatoren und Batterien	1	•	•	•	•
31.50	H.v. elektrischen Lampen und Leuchten	6	•	•	336 882	•
31.61	H.v. elektrischen Ausrüstungen für Motoren und Fahrzeuge a.n.g.	1	•	•	•	•
31.62	H.v. sonstigen elektrischen Ausrüstungen a.n.g.	22	2 911	1 130	495 697	232 587
32	Rundfunk- und Nachrichtentechnik	54	8 887	3 348	1 462 400	831 187
32.10	H.v. elektronischen Bauelementen	21	2 484	1 706	440 956	•
32.20	H.v. Geräten und Einrichtungen der Telekommunikationstechnik	25	5 836	1 248	765 081	367 837
32.30	H.v. Rundfunkgeräten sowie phono- und video- technischen Geräten	8	566	394	256 363	•

Noch: 2.3 Fachliche Betriebsteile der Betriebe des Verarbeitenden Gewerbes (sowie Bergbau und Gewinnung von Steinen und Erden) in Berlin 2004 nach Wirtschaftsklassen

WZ 2003	Hauptgruppe, Unterabschnitt, Abteilung, Klasse	Fachliche Betriebsteile	Beschäftigte		Umsatz	
			ins- gesamt	darunter Arbeiter	ins- gesamt	darunter Ausland
			Jahresdurchschnitt			1 000 EUR
1	2	3	4	5		
33	Medizin-, Mess-, Steuer- und Regelungstechnik, Optik, H.v. Uhren	100	7 238	3 160	1 084 618	•
33.10	H.v. medizinischen Geräten und orthopädischen Erzeugnissen	52	3 821	2 058	586 033	302 116
33.20	H.v. Mess-, Kontroll-, Navigations- u.ä. Instrumenten und Vorrichtungen	36	2 579	791	357 758	154 466
33.30	H.v. industriellen Prozesssteuerungseinrichtungen	6	567	•	112 681	•
33.40	H.v. optischen und fotografischen Geräten	6	271	•	28 147	10 060
<b>DM</b>	<b>Fahrzeugbau</b>	<b>31</b>	<b>8 851</b>	<b>6 408</b>	<b>1 626 893</b>	<b>845 080</b>
34	H.v. Kraftwagen und Kraftwagenteilen	16	5 103	3 828	•	•
34.10	H.v. Kraftwagen und Kraftwagenmotoren	2	•	•	•	•
34.20	H.v. Karosserien, Aufbauten und Anhängern	3	•	•	25 085	•
34.30	H.v. Teilen und Zubehör für Kraftwagen und Kraftwagenmotoren	11	3 638	2 765	531 211	266 107
35	Sonstiger Fahrzeugbau	15	3 748	2 580	•	•
35.11	Schiffbau	2	•	•	•	•
35.20	Bahnindustrie	8	1 852	966	99 749	•
35.30	Luft- und Raumfahrzeugbau	2	•	•	•	•
35.41	H.v. Krafträdern	2	•	•	•	•
35.43	H.v. Behindertenfahrzeugen	1	•	•	•	•
<b>DN</b>	<b>H.v. Möbeln, Schmuck, Musikinstrumenten, Sportgeräten, Spielwaren u. sonstigen Erzeugnissen; Recycling</b>	<b>28</b>	<b>764</b>	<b>518</b>	<b>136 053</b>	<b>9 621</b>
36	H.v. Möbeln, Schmuck, Musikinstrumenten, Sportgeräten, Spielwaren und sonstigen Erzeugnissen	14	513	323	63 384	•
36.11	H.v. Sitzmöbeln	1	•	•	•	•
36.12	H.v. Büro- und Ladenmöbeln	3	72	•	•	•
36.14	H.v. sonstigen Möbeln	3	23	•	•	•
36.21	H.v. Münzen	1	•	•	•	•
36.30	H.v. Musikinstrumenten	2	•	•	•	•
36.50	H.v. Spielwaren	2	•	•	•	•
36.62	H.v. Besen und Bürsten	1	•	•	•	•
36.63	H.v. Erzeugnissen a.n.g.	2	•	•	•	•
37	Recycling	14	251	194	72 669	•
37.10	Recycling v. metallischen Altmaterialien und Reststoffen	6	59	43	32 006	–
37.20	Recycling v. nichtmetallischen Altmaterialien und Reststoffen	8	192	152	40 663	•

### 3.1 Betriebe des Verarbeitenden Gewerbes (sowie Bergbau und Gewinnung von Steinen und Erden) in Berlin September 1995 bis September 2004 nach Beschäftigtengrößenklassen

Monat	Ins- gesamt	Davon Betriebe mit ... Beschäftigten					
		1 bis 49	50 bis 99	100 bis 249	250 bis 499	500 bis 999	1 000 und mehr
<b>Betriebe</b>							
Sep 95	1 109	594	234	167	60	32	22
Sep 96	1 007	544	208	151	56	29	19
Sep 97	985	549	197	146	54	23	16
Sep 98	950	522	198	143	49	22	16
Sep 99	937	515	202	134	50	22	14
Sep 00	913	509	192	129	49	19	15
Sep 01	899	491	182	147	45	20	14
Sep 02	895	497	196	129	42	17	14
Sep 02 <sup>1)</sup>	974	563	204	134	42	17	14
Sep 03	914	514	208	120	41	16	15
Sep 04	852	467	209	105	38	19	14
<b>Beschäftigte</b>							
Sep 95	151 383	16 342	16 387	25 681	19 951	21 709	51 313
Sep 96	134 954	15 182	14 364	22 758	18 721	18 995	44 934
Sep 97	124 790	14 737	13 701	21 762	18 415	15 709	40 466
Sep 98	120 949	13 745	13 888	21 839	16 927	14 652	39 898
Sep 99	115 750	13 482	14 209	20 696	16 691	14 935	35 737
Sep 00	111 912	13 528	13 724	19 808	16 386	13 043	35 423
Sep 01	112 214	13 151	12 618	21 766	15 003	14 014	35 662
Sep 02	109 061	13 331	13 848	19 603	14 544	12 277	35 458
Sep 02 <sup>1)</sup>	112 035	14 974	14 380	20 402	14 544	12 277	35 458
Sep 03	106 172	13 700	14 680	18 485	14 308	10 192	34 807
Sep 04	101 963	12 561	14 873	16 491	12 718	12 007	33 313
<b>Umsatz in 1 000 EUR</b>							
Sep 95	2 761 324	155 140	236 035	462 258	350 710	593 499	963 681
Sep 96	2 600 299	148 722	235 373	432 951	346 711	464 866	971 675
Sep 97	2 846 088	169 046	248 302	459 320	354 536	457 352	1 157 533
Sep 98	2 888 968	138 520	239 725	409 050	343 917	433 403	1 324 352
Sep 99	2 856 944	145 772	248 690	360 719	330 671	468 434	1 302 658
Sep 00	2 724 443	172 765	198 067	409 918	268 908	461 274	1 213 511
Sep 01	2 587 313	158 038	215 778	372 059	235 076	434 348	1 172 014
Sep 02	2 643 082	165 085	241 643	339 723	226 876	435 274	1 234 481
Sep 02 <sup>1)</sup>	2 676 523	186 294	247 239	346 359	226 876	435 274	1 234 481
Sep 03	2 728 910	174 409	252 939	345 439	276 677	459 688	1 219 758
Sep 04	2 747 726	170 517	240 884	351 690	274 649	505 689	1 204 297

-----  
1) aktualisierter erweiterter Berichtskreis

**3.2 Betriebe des Verarbeitenden Gewerbes (sowie Bergbau und Gewinnung von Steinen und Erden) in Berlin  
September 2003 und September 2004 nach Wirtschaftsabteilungen und Beschäftigtenrößenklassen  
- September 2003 -**

WZ 2003	Hauptgruppe, Unterabschnitt, Abteilung	a <sup>1)</sup> b <sup>1)</sup> c <sup>1)</sup>	Ins- gesamt	Davon Betriebe mit ... Beschäftigten					
				1 bis 49	50 bis 99	100 bis 249	250 bis 499	500 bis 999	1 000 und mehr
<b>C-D</b>	<b>Insgesamt</b>	<b>a</b>	<b>914</b>	<b>514</b>	<b>208</b>	<b>120</b>	<b>41</b>	<b>16</b>	<b>15</b>
		<b>b</b>	<b>106 172</b>	<b>13 700</b>	<b>14 680</b>	<b>18 485</b>	<b>14 308</b>	<b>10 192</b>	<b>34 807</b>
		<b>c</b>	<b>2 728 910</b>	<b>174 409</b>	<b>252 939</b>	<b>345 439</b>	<b>276 677</b>	<b>459 688</b>	<b>1 219 758</b>
A	Vorleistungsgüterproduzenten	a	290	159	74	41	9	2	5
		b	32 898	4 177	5 143	6 637	3 044	.	.
		c	530 984	51 611	76 720	112 796	49 406	.	.
B	Investitionsgüterproduzenten	a	302	175	61	39	15	9	3
		b	31 025	4 849	4 278	5 860	.	.	.
		c	404 381	46 259	61 159	75 460	.	.	.
GG	Gebrauchsgüterproduzenten	a	21	13	3	2	1	—	2
		b	.	425	.	.	.	—	.
		c	.	5 922	.	.	.	—	.
VG	Verbrauchsgüterproduzenten	a	299	167	69	37	16	5	5
		b	37 668	4 249	4 991	5 663	6 078	3 271	13 416
		c	1 696 884	70 617	112 530	155 667	151 538	330 505	876 027
EN	Energie	a	2	—	1	1	—	—	—
		b	.	—	.	.	—	—	—
		c	.	—	.	.	—	—	—
C	Bergbau und Gewinnung v. Steinen und Erden	a	3	2	—	1	—	—	—
		b	.	.	—	.	—	—	—
		c	.	.	—	.	—	—	—
11	Gewinnung v. Erdöl und Erdgas, Erbringung damit verbundener Dienstleistungen	a	1	—	—	1	—	—	—
		b	.	—	—	.	—	—	—
		c	.	—	—	.	—	—	—
14	Gewinnung v. Steinen und Erden, sonstiger Bergbau	a	2	2	—	—	—	—	—
		b	.	.	—	—	—	—	—
		c	.	.	—	—	—	—	—
D	Verarbeitendes Gewerbe	a	911	512	208	119	41	16	15
		b	.	.	14 680	.	14 308	10 192	34 807
		c	.	.	252 939	.	276 677	459 688	1 219 758
DA	Ernährungsgewerbe und Tabakverarbeitung	a	141	87	26	13	10	4	1
		b	13 327	2 156	1 819	1 990	3 518	.	.
		c	1 039 838	49 869	76 642	83 335	77 104	.	.
15	Ernährungsgewerbe	a	137	86	26	12	10	3	—
		b	11 350	.	1 819	.	3 518	2 045	—
		c	.	.	76 642	.	77 104	56 622	—
16	Tabakverarbeitung	a	4	1	—	1	—	1	1
		b	1 977	.	—	.	—	.	.
		c	.	.	—	.	—	.	.
DB	Textil- und Bekleidungsgewerbe	a	15	5	6	4	—	—	—
		b	1 165	141	459	565	—	—	—
		c	27 949	1 375	6 862	19 712	—	—	—
17	Textilgewerbe	a	8	3	2	3	—	—	—
		b	699	.	.	.	—	—	—
		c	10 679	.	.	.	—	—	—
18	Bekleidungsgewerbe	a	7	2	4	1	—	—	—
		b	466	.	.	.	—	—	—
		c	17 270	.	.	.	—	—	—
DC19	Ledergewerbe	a	1	1	—	—	—	—	—
		b	.	.	—	—	—	—	—
		c	.	.	—	—	—	—	—
DD20	Holzgewerbe	a	12	10	1	1	—	—	—
		b	469	297	.	.	—	—	—
		c	4 382	2 673	.	.	—	—	—
DE	Papier-, Verlags- und Druckgewerbe	a	135	75	33	19	4	2	2
		b	14 505	1 933	2 468	.	1 827	.	.
		c	352 528	18 188	29 599	.	63 806	.	.
21	Papiergewerbe	a	18	8	4	5	—	1	—
		b	1 893	223	342	.	—	.	—
		c	36 309	2 253	7 269	.	—	.	—
22	Verlagsgewerbe, Druckgewerbe, Vervielfältigung v. bespielten Ton-, Bild- und Datenträgern	a	117	67	29	14	4	1	2
		b	12 612	1 710	2 126	2 006	1 827	.	.
		c	316 218	15 934	22 330	30 453	63 806	.	.
DF23	Kokerei, Mineralölverarbeitung, H.u.V.v. Spalt- und Brutstoffen	a	1	—	1	—	—	—	—
		b	.	—	.	—	—	—	—
		c	.	—	.	—	—	—	—

Noch: 3.2 Betriebe des Verarbeitenden Gewerbes (sowie Bergbau und Gewinnung von Steinen und Erden) in Berlin  
 September 2003 und September 2004 nach Wirtschaftsabteilungen und Beschäftigtengrößenklassen  
 - September 2003 -

WZ 2003	Hauptgruppe, Unterabschnitt, Abteilung	a <sup>1)</sup> b <sup>1)</sup> c <sup>1)</sup>	Ins- gesamt	Davon Betriebe mit ... Beschäftigten					
				1 bis 49	50 bis 99	100 bis 249	250 bis 499	500 bis 999	1 000 und mehr
DG24	H.v. chemischen Erzeugnissen	a	43	14	17	7	3	-	2
		b	11 940	421	1 230	1 308	•	-	•
		c	331 769	5 436	22 080	23 677	•	-	•
DH25	H.v. Gummi- und Kunststoffwaren	a	37	19	8	7	2	1	-
		b	3 590	596	476	1 085	•	•	-
		c	59 191	6 890	7 583	23 637	•	•	-
DI26	Glasgewerbe, H.v. Keramik, Verarbeitung v. Steinen und Erden	a	27	18	6	2	1	-	-
		b	1 433	321	353	•	•	-	-
		c	15 467	7 694	3 637	•	•	-	-
DJ	Metallerzeugung und -bearbeitung, H.v. Metallerzeugnissen	a	116	70	28	14	3	-	1
		b	8 470	1 960	1 927	•	1 132	-	•
		c	99 538	15 321	22 978	•	14 402	-	•
27	Metallerzeugung und -bearbeitung	a	13	3	7	2	1	-	-
		b	1 143	100	464	•	•	-	-
		c	25 699	508	10 552	•	•	-	-
28	H.v. Metallerzeugnissen	a	103	67	21	12	2	-	1
		b	7 327	1 860	1 463	2 065	•	-	•
		c	73 839	14 813	12 425	25 810	•	-	•
DK29	Maschinenbau	a	111	68	17	18	3	3	2
		b	11 441	1 826	1 112	2 652	977	•	•
		c	171 912	21 300	13 638	32 850	8 667	•	•
DL	H.v. Büromaschinen, Datenverarbeitungs- geräten und -einrichtungen; Elektrotechnik, Feinmechanik und Optik	a	220	123	52	25	10	5	5
		b	29 652	3 515	3 824	3 827	3 048	2 963	12 475
		c	490 369	36 449	58 247	61 980	67 656	35 137	230 899
30	H.v. Büromaschinen, Datenverarbeitungs- geräten und -einrichtungen	a	10	6	3	1	-	-	-
		b	497	178	•	•	-	-	-
		c	9 403	1 903	•	•	-	-	-
31	H.v. Geräten der Elektrizitätserzeugung, -verteilung u.Ä.	a	67	29	20	11	3	1	3
		b	15 830	775	1 460	1 723	•	•	•
		c	282 637	12 921	19 650	34 594	•	•	•
32	Rundfunk- und Nachrichtentechnik	a	51	23	13	6	6	2	1
		b	6 436	648	921	961	1 761	•	•
		c	109 651	6 273	10 062	11 688	36 638	•	•
33	Medizin-, Mess-, Steuer- und Regelungs- technik, Optik, H.v. Uhren	a	92	65	16	7	1	2	1
		b	6 889	1 914	•	•	•	•	•
		c	88 678	15 352	•	•	•	•	•
DM	Fahrzeugbau	a	28	5	7	8	5	1	2
		b	9 024	126	464	1 220	1 712	•	•
		c	117 396	949	5 460	18 317	•	•	•
34	H.v. Kraftwagen und Kraftwagenteilen	a	14	3	4	4	1	1	1
		b	4 802	•	253	524	•	•	•
		c	66 116	•	3 317	•	•	•	•
35	Sonstiger Fahrzeugbau	a	14	2	3	4	4	-	1
		b	4 222	•	211	696	•	-	•
		c	51 280	•	2 143	•	•	-	•
DN	H.v. Möbeln, Schmuck, Musikinstrumenten, Sportgeräten, Spielwaren und sonstigen Erzeugnissen; Recycling	a	24	17	6	1	-	-	-
		b	957	367	•	•	-	-	-
		c	17 707	7 983	•	•	-	-	-
36	H.v. Möbeln, Schmuck, Musikinstrumenten, Sportgeräten, Spielwaren und sonstigen Erzeugnissen	a	11	7	3	1	-	-	-
		b	603	202	•	•	-	-	-
		c	9 788	2 685	•	•	-	-	-
37	Recycling	a	13	10	3	-	-	-	-
		b	354	165	189	-	-	-	-
		c	7 919	5 298	2 621	-	-	-	-

-----  
 1) a = Betriebe; b = Beschäftigte; c = Umsatz in 1 000 EUR

Noch: 3.2 Betriebe des Verarbeitenden Gewerbes (sowie Bergbau und Gewinnung von Steinen und Erden) in Berlin  
September 2003 und September 2004 nach Wirtschaftsabteilungen und Beschäftigtengrößenklassen  
- September 2004 -

WZ 2003	Hauptgruppe, Unterabschnitt, Abteilung	a <sup>1)</sup> b <sup>1)</sup> c <sup>1)</sup>	Ins- gesamt	Davon Betriebe mit ... Beschäftigten					
				1 bis 49	50 bis 99	100 bis 249	250 bis 499	500 bis 999	1 000 und mehr
<b>C-D</b>	<b>Insgesamt</b>	<b>a</b>	<b>852</b>	<b>467</b>	<b>209</b>	<b>105</b>	<b>38</b>	<b>19</b>	<b>14</b>
		<b>b</b>	<b>101 963</b>	<b>12 561</b>	<b>14 873</b>	<b>16 491</b>	<b>12 718</b>	<b>12 007</b>	<b>33 313</b>
		<b>c</b>	<b>2 747 726</b>	<b>170 517</b>	<b>240 884</b>	<b>351 690</b>	<b>274 649</b>	<b>505 689</b>	<b>1 204 297</b>
A	Vorleistungsgüterproduzenten	a	280	151	77	36	7	5	4
		b	32 069	3 982	5 410	5 960	2 152	3 194	11 371
		c	479 239	47 921	82 113	100 241	31 879	59 899	157 187
B	Investitionsgüterproduzenten	a	281	161	63	31	15	8	3
		b	29 530	4 440	4 663	.	.	4 890	.
		c	472 854	44 469	65 627	.	.	115 970	.
GG	Gebrauchsgüterproduzenten	a	20	12	3	2	1	—	2
		b	.	340	.	.	.	—	.
		c	.	5 800	.	.	.	—	.
VG	Verbrauchsgüterproduzenten	a	269	143	64	36	15	6	5
		b	35 896	3 799	4 464	5 362	5 241	3 923	13 107
		c	1 673 910	72 327	89 403	165 834	143 237	329 820	873 290
EN	Energie	a	2	—	2	—	—	—	—
		b	.	—	.	—	—	—	—
		c	.	—	.	—	—	—	—
C	Bergbau und Gewinnung v. Steinen und Erden	a	3	2	1	—	—	—	—
		b	.	.	.	—	—	—	—
		c	.	.	.	—	—	—	—
11	Gewinnung v. Erdöl und Erdgas, Erbringung damit verbundener Dienstleistungen	a	1	—	1	—	—	—	—
		b	.	—	.	—	—	—	—
		c	.	—	.	—	—	—	—
14	Gewinnung v. Steinen und Erden, sonstiger Bergbau	a	2	2	—	—	—	—	—
		b	.	.	—	—	—	—	—
		c	.	.	—	—	—	—	—
D	Verarbeitendes Gewerbe	a	849	465	208	105	38	19	14
		b	.	.	.	16 491	12 718	12 007	33 313
		c	.	.	.	351 690	274 649	505 689	1 204 297
DA	Ernährungsgewerbe und Tabakverarbeitung	a	127	73	26	13	9	5	1
		b	12 700	1 917	1 710	1 925	2 793	.	.
		c	1 016 381	51 534	54 314	101 144	71 723	.	.
15	Ernährungsgewerbe	a	123	72	26	12	9	4	—
		b	10 836	.	1 710	.	2 793	2 662	—
		c	.	.	54 314	.	71 723	47 086	—
16	Tabakverarbeitung	a	4	1	—	1	—	1	1
		b	1 864	.	—	.	—	.	.
		c	.	.	—	.	—	.	.
DB	Textil- und Bekleidungsgewerbe	a	12	2	6	4	—	—	—
		b	1 009	.	389	.	—	—	—
		c	22 741	.	5 421	.	—	—	—
17	Textilgewerbe	a	8	2	3	3	—	—	—
		b	688	.	.	440	—	—	—
		c	10 017	.	.	6 958	—	—	—
18	Bekleidungsgewerbe	a	4	—	3	1	—	—	—
		b	321	—	.	.	—	—	—
		c	12 724	—	.	.	—	—	—
DC19	Ledergewerbe	a	1	1	—	—	—	—	—
		b	.	.	—	—	—	—	—
		c	.	.	—	—	—	—	—
DD20	Holzgewerbe	a	11	9	1	1	—	—	—
		b	423	249	.	.	—	—	—
		c	3 826	1 931	.	.	—	—	—
DE	Papier-, Verlags- und Druckgewerbe	a	121	67	30	15	5	2	2
		b	13 318	1 764	2 241	.	.	.	.
		c	343 630	18 124	28 265	.	.	.	.
21	Papiergewerbe	a	16	7	4	3	1	1	—
		b	1 647	184	330	.	.	.	—
		c	28 906	1 823	7 488	.	.	.	—
22	Verlagsgewerbe, Druckgewerbe, Vervielfältigung v. bespielten Ton-, Bild- und Datenträgern	a	105	60	26	12	4	1	2
		b	11 671	1 580	1 911	1 667	1 692	.	.
		c	314 724	16 301	20 777	28 387	61 530	.	.
DF23	Kokerei, Mineralölverarbeitung, H.u.V.v. Spalt- und Brutstoffen	a	1	—	1	—	—	—	—
		b	.	—	.	—	—	—	—
		c	.	—	.	—	—	—	—

Noch: 3.2 Betriebe des Verarbeitenden Gewerbes (sowie Bergbau und Gewinnung von Steinen und Erden) in Berlin  
 September 2003 und September 2004 nach Wirtschaftsabteilungen und Beschäftigtengrößenklassen  
 - September 2004 -

WZ 2003	Hauptgruppe, Unterabschnitt, Abteilung	a <sup>1)</sup> b <sup>1)</sup> c <sup>1)</sup>	Ins- gesamt	Davon Betriebe mit ... Beschäftigten					
				1 bis 49	50 bis 99	100 bis 249	250 bis 499	500 bis 999	1 000 und mehr
DG24	H.v. chemischen Erzeugnissen	a	43	13	17	8	3	-	2
		b	11 960	344	1 194	1 427	•	-	•
		c	341 664	4 989	25 719	23 259	•	-	•
DH25	H.v. Gummi- und Kunststoffwaren	a	36	22	6	6	-	2	-
		b	3 273	716	413	•	-	•	-
		c	49 099	8 970	8 432	•	-	•	-
DI26	Glasgewerbe, H.v. Keramik, Verarbeitung v. Steinen und Erden	a	30	24	3	2	1	-	-
		b	1 303	396	187	•	•	-	-
		c	16 485	8 236	•	•	•	-	-
DJ	Metallerzeugung und -bearbeitung, H.v. Metallerzeugnissen	a	115	67	31	13	2	1	1
		b	8 503	1 841	2 131	•	•	•	•
		c	105 837	14 009	28 126	•	•	•	•
27	Metallerzeugung und -bearbeitung	a	15	4	9	1	1	-	-
		b	1 236	149	618	•	•	-	-
		c	33 359	1 310	15 932	•	•	-	-
28	H.v. Metallerzeugnissen	a	100	63	22	12	1	1	1
		b	7 267	1 692	1 513	2 037	•	•	•
		c	72 478	12 699	12 194	25 259	•	•	•
DK29	Maschinenbau	a	104	63	20	13	4	2	2
		b	10 840	1 699	1 449	2 074	1 429	•	•
		c	216 926	20 682	14 759	37 713	26 725	•	•
DL	H.v. Büromaschinen, Datenverarbeitungs- geräten und -einrichtungen; Elektrotechnik, Feinmechanik und Optik	a	200	103	53	25	9	6	4
		b	28 645	3 052	3 866	3 994	2 747	3 732	11 254
		c	465 511	31 382	55 598	69 712	70 848	72 033	165 939
30	H.v. Büromaschinen, Datenverarbeitungs- geräten und -einrichtungen	a	9	6	2	1	-	-	-
		b	419	168	•	•	-	-	-
		c	9 472	1 715	•	•	-	-	-
31	H.v. Geräten der Elektrizitätserzeugung, -verteilung u.Ä.	a	58	20	23	10	2	-	3
		b	14 808	587	1 641	1 756	•	-	•
		c	222 010	7 877	19 352	41 202	•	-	•
32	Rundfunk- und Nachrichtentechnik	a	46	19	12	6	6	3	-
		b	6 131	536	856	984	1 747	2 008	-
		c	128 496	5 837	13 712	8 918	49 274	50 755	-
33	Medizin-, Mess-, Steuer- und Regelungs- technik, Optik, H.v. Uhren	a	87	58	16	8	1	3	1
		b	7 287	1 761	•	•	•	1 724	•
		c	105 533	15 953	•	•	•	21 278	•
DM	Fahrzeugbau	a	26	4	10	4	5	1	2
		b	8 968	117	770	723	1 648	•	•
		c	148 967	971	12 538	18 606	•	•	•
34	H.v. Kraftwagen und Kraftwagenteilen	a	12	2	6	1	1	1	1
		b	4 729	•	462	•	•	•	•
		c	69 272	•	10 022	•	•	•	•
35	Sonstiger Fahrzeugbau	a	14	2	4	3	4	-	1
		b	4 239	•	308	•	•	-	•
		c	79 695	•	2 516	•	•	-	•
DN	H.v. Möbeln, Schmuck, Musikinstrumenten, Sportgeräten, Spielwaren und sonstigen Erzeugnissen; Recycling	a	22	17	4	1	-	-	-
		b	813	•	306	•	-	-	-
		c	14 233	•	3 487	•	-	-	-
36	H.v. Möbeln, Schmuck, Musikinstrumenten, Sportgeräten, Spielwaren und sonstigen Erzeugnissen	a	10	7	2	1	-	-	-
		b	491	187	•	•	-	-	-
		c	5 931	2 477	•	•	-	-	-
37	Recycling	a	12	10	2	-	-	-	-
		b	322	•	•	-	-	-	-
		c	8 302	•	•	-	-	-	-

-----  
 1) a = Betriebe; b = Beschäftigte; c = Umsatz in 1 000 EUR



**3.3 Betriebe des Verarbeitenden Gewerbes (sowie Bergbau und Gewinnung von Steinen und Erden) in Berlin  
September 2003 und September 2004 nach Bezirken und Beschäftigtengrößenklassen  
- September 2003 -**

Bezirk	a <sup>1)</sup> b <sup>1)</sup> c <sup>1)</sup>	Ins- gesamt	Davon Betriebe mit ... Beschäftigten					
			1 bis 49	50 bis 99	100 bis 249	250 bis 499	500 bis 999	1 000 und mehr
Mitte	a	87	48	23	8	6	–	2
	b	14 378	1 205	1 709	•	2 471	–	•
	c	331 934	11 110	20 599	•	33 247	–	•
Friedrichshain - Kreuzberg	a	60	33	15	7	3	–	2
	b	8 655	865	1 026	•	1 336	–	•
	c	253 038	6 618	17 013	•	56 426	–	•
Pankow	a	53	36	8	9	–	–	–
	b	2 955	964	529	1 462	–	–	–
	c	42 245	20 988	5 778	15 478	–	–	–
Charlottenburg - Wilmersdorf	a	48	30	10	5	1	2	–
	b	3 586	724	669	698	•	•	–
	c	301 409	6 091	3 378	18 057	•	•	–
Spandau	a	70	35	14	12	4	1	4
	b	18 163	900	945	2 073	•	•	12 381
	c	273 571	14 327	14 925	29 833	•	•	187 905
Steglitz - Zehlendorf	a	52	30	13	5	2	2	–
	b	4 851	754	1 009	878	•	•	–
	c	60 599	5 147	16 590	18 231	•	•	–
Tempelhof - Schöneberg	a	146	84	29	22	7	2	2
	b	15 539	2 317	2 139	3 413	2 557	•	•
	c	233 035	29 929	35 802	60 224	65 383	•	•
Neukölln	a	108	60	20	18	6	2	2
	b	10 986	1 704	1 484	2 527	1 802	•	•
	c	657 300	25 704	44 174	88 898	27 911	•	•
Treptow - Köpenick	a	73	46	19	4	1	–	3
	b	7 299	1 278	1 249	668	•	–	•
	c	173 171	14 364	13 836	8 808	•	–	•
Marzahn - Hellersdorf	a	45	28	9	4	3	1	–
	b	3 379	787	591	451	•	•	–
	c	38 640	9 557	7 783	4 308	•	•	–
Lichtenberg	a	56	37	13	2	4	–	–
	b	3 365	897	890	•	•	–	–
	c	43 920	13 570	12 536	•	•	–	–
Reinickendorf	a	116	47	35	24	4	6	–
	b	13 016	1 305	2 440	3 949	1 275	4 047	–
	c	320 049	17 006	60 526	69 313	36 091	137 114	–
<b>Berlin</b>	a	<b>914</b>	<b>514</b>	<b>208</b>	<b>120</b>	<b>41</b>	<b>16</b>	<b>15</b>
	b	<b>106 172</b>	<b>13 700</b>	<b>14 680</b>	<b>18 485</b>	<b>14 308</b>	<b>10 192</b>	<b>34 807</b>
	c	<b>2 728 910</b>	<b>174 409</b>	<b>252 939</b>	<b>345 439</b>	<b>276 677</b>	<b>459 688</b>	<b>1 219 758</b>

1) a = Betriebe; b = Beschäftigte; c = Umsatz in 1 000 EUR

Noch: 3.3 Betriebe des Verarbeitenden Gewerbes (sowie Bergbau und Gewinnung von Steinen und Erden) in Berlin  
 September 2003 und September 2004 nach Bezirken und Beschäftigtengrößenklassen  
 - September 2004 -

Bezirk	a <sup>1)</sup> b <sup>1)</sup> c <sup>1)</sup>	Ins- gesamt	Davon Betriebe mit ... Beschäftigten					
			1 bis 49	50 bis 99	100 bis 249	250 bis 499	500 bis 999	1 000 und mehr
Mitte	a	77	41	24	4	5	1	2
	b	13 560	1 037	1 817	487	1 916	•	•
	c	372 874	10 693	23 753	13 978	33 235	•	•
Friedrichshain - Kreuzberg	a	51	28	11	7	3	–	2
	b	7 870	710	719	•	1 282	–	•
	c	248 832	5 771	12 954	•	52 212	–	•
Pankow	a	53	35	10	8	–	–	–
	b	2 959	918	728	1 313	–	–	–
	c	49 171	21 394	8 766	19 011	–	–	–
Charlottenburg - Wilmersdorf	a	44	27	10	4	1	2	–
	b	3 468	673	725	553	•	•	–
	c	307 928	5 670	3 685	15 841	•	•	–
Spandau	a	71	36	15	12	3	1	4
	b	17 843	886	972	2 172	•	•	12 223
	c	289 570	15 635	12 028	34 590	•	•	205 179
Steglitz - Zehlendorf	a	48	27	12	5	1	3	–
	b	4 674	770	894	873	•	•	–
	c	61 795	5 925	13 958	17 129	•	•	–
Tempelhof - Schöneberg	a	134	71	34	19	6	2	2
	b	14 780	2 070	2 433	2 997	2 154	•	•
	c	218 670	21 862	49 863	51 240	46 651	•	•
Neukölln	a	104	57	17	20	6	2	2
	b	10 726	1 555	1 229	2 823	1 760	•	•
	c	657 766	30 074	23 052	106 981	34 206	•	•
Treptow - Köpenick	a	66	42	16	4	1	1	2
	b	7 083	1 192	1 070	659	•	•	•
	c	127 726	11 333	14 388	6 521	•	•	•
Marzahn - Hellersdorf	a	43	25	12	3	2	1	–
	b	3 145	695	855	376	•	•	–
	c	36 769	9 454	13 065	5 687	•	•	–
Lichtenberg	a	50	34	11	1	4	–	–
	b	3 003	786	764	•	•	–	–
	c	38 997	13 361	8 564	•	•	–	–
Reinickendorf	a	111	44	37	18	6	6	–
	b	12 852	1 269	2 667	3 000	1 776	4 140	–
	c	337 626	19 344	56 809	65 495	66 396	129 583	–
<b>Berlin</b>	a	<b>852</b>	<b>467</b>	<b>209</b>	<b>105</b>	<b>38</b>	<b>19</b>	<b>14</b>
	b	<b>101 963</b>	<b>12 561</b>	<b>14 873</b>	<b>16 491</b>	<b>12 718</b>	<b>12 007</b>	<b>33 313</b>
	c	<b>2 747 726</b>	<b>170 517</b>	<b>240 884</b>	<b>351 690</b>	<b>274 649</b>	<b>505 689</b>	<b>1 204 297</b>

1) a = Betriebe; b = Beschäftigte; c = Umsatz in 1 000 EUR

## Datenangebot aus dem Sachgebiet

## Allgemeines Informationsangebot

### Datenangebot

Die in diesem Bericht enthaltenen Tabellen geben die gängigsten Kombinationen der aufgelisteten Merkmale wieder. Für den Informationsbedarf, der damit nicht abgedeckt wird, können je nach Bedarf **Sonderauswertungen** erstellt werden. **Zeitreihen** sind ebenfalls verfügbar.

### Lieferung

Bestellte Tabellen oder Daten werden kurzfristig entweder als Ausdruck oder als Excel-Datei erstellt. Die Lieferung der Ergebnisse erfolgt dann entweder über **E-Mail** oder **Fax** (bis maximal 10 Seiten) oder als **Ausdruck, Diskette** oder **CD-ROM** durch die Post. Selbstabholer können die Ergebnisse direkt beim Statistischen Landesamt abholen.

### Kosten

Die Leistungen sind nach den geltenden Kostenrichtlinien des Statistischen Landesamtes grundsätzlich kostenpflichtig. Ausgenommen davon sind unmittelbare Berliner Landesbehörden (z. B. Senatsverwaltungen und Bezirksämter), Mitglieder des Abgeordnetenhauses, Berliner Mitglieder des Bundestages und des Europäischen Parlaments, Journalisten sowie Dienststellen, Behörden und Ämter, mit denen ein Schriftenaustausch besteht. Die Kosten für Standardtabellen sind in dem entsprechenden Abschnitt angegeben. Kosten für andere Auswertungen werden nach Aufwand berechnet. Die Zahlung erfolgt auf Rechnung, die Zahlungsfrist beträgt vier Wochen.

### Information und Beratung

Nähere Auskünfte zu Information und Beratung finden Sie auf Seite 2:

### Veröffentlichungen

#### Statistische Berichte

##### Verarbeitendes Gewerbe

- Verarbeitendes Gewerbe monatlich, 26 Seiten, 6,00 EUR, Bestell-Nr.: 250.1
- Verarbeitendes Gewerbe jährlich, 32 Seiten, 6,00 EUR, Bestell-Nr.: 250.1a
- Verarbeitendes Gewerbe Rückrechnung 1991-94 auf WZ 93 aperiodisch, 28 Seiten, 6,00 EUR, Bestell-Nr.: 250.1b
- Verarbeitendes Gewerbe Rückrechnung 1995-2000 nach neuen Bezirken; aperiodisch, 15 Seiten, 4,00 EUR, Bestell-Nr.: 250.1c
- Industrielle Kleinbetriebe und Ergebnisse der Totalaufbereitung (Größenklassen) jährlich, (2002 letztmalig) 25 Seiten, 6,00 EUR Bestell-Nr.: 250.2
- Ergebnisse der Totalaufbereitung (Größenklassen) Rückrechnung 1995-2000 nach neuen Bezirken aperiodisch, 23 Seiten, 6,00 EUR Bestell-Nr.: 250.2a
- Produktion jährlich, 24 Seiten 6,00 EUR, Bestell-Nr.: 250.3
- Auftragseingangs- und Umsatzindex monatlich, 23 Seiten 4,00 EUR, Bestell-Nr.: 250.4
- Auftragseingangs- und Umsatzindex jährlich, 28 Seiten 6,00 EUR, Bestell-Nr.: 250.4a
- Auftragseingangs- und Umsatzindex Rückrechnung 2001-2003 auf Basis 2000, aperiodisch, 20 Seiten 4,00 EUR, Bestell-Nr.: 250.4b
- Produktionsindex jährlich, (2001 letztmalig) 24 Seiten 4,00 EUR, Bestell-Nr.: 250.4c
- Investitionen jährlich, 20 Seiten 4,00 EUR, Bestell-Nr.: 250.5

\* Preisänderungen sind vorbehalten

### Datenmaterial auf Papier, Diskette oder im Internet zu folgenden Themen:

- Gebiet (regionales Bezugssystem)
- Bevölkerung und Bevölkerungsbewegung (Geburten, Sterbefälle, Zu- und Fortzüge)
- Einwohnerregisterstatistik
- Mikrozensus (Haushalte, Familien, Sozialstruktur)
- Großzählungen (Volkszählung, Gebäude- und Wohnungszählung)
- Gesundheitswesen
- Wahlen (Ergebnisse)
- Allgemeinbildendes und berufliches Schulwesen (Einrichtungen, Schüler)
- Kultur, Freizeit, Sport
- Hochschulen (Fach- und Hochschulen, Universitäten, Studenten)
- Rechtspflege
- Öffentliche Sozialleistungen (Jugendhilfe, Sozialhilfe, Wohngeld)
- Polizeiliche Kriminalitätsstatistik, Verkehr
- Verarbeitendes Gewerbe
- Bautätigkeit und Wohnungen
- Handel, Gastgewerbe
- Verdienste, Handwerk
- Landwirtschaft, Umwelt, Energie- und Wasserversorgung
- Volkswirtschaftliche Gesamtrechnungen
- Öffentliche Finanzen, Personal im Öffentlichen Dienst
- Preise, laufende Wirtschaftsrechnungen
- Steuern
- Unternehmen und Arbeitsstätten, Unternehmensregister

### Veröffentlichungen

#### Statistisches Jahrbuch

Kompendium zu Berlin in Jahresdaten aus allen Bereichen der amtlichen Statistik

#### Monatschrift

Beiträge zu Methodik und Ergebnissen statistischer Erhebungen

#### Statistische Berichte

Tabellen und Kurzerläuterungen zu Ergebnissen der verschiedenen Sachgebiete der amtlichen Statistik

#### Faltblätter

Informationen kurz und knapp zum Tourismus, zur Umwelt, zu Bildung und Kultur, zum Mikrozensus

#### Themenbezogene Veröffentlichungen

Gemeinschaftsveröffentlichungen Berlin/Brandenburg u.a. für den Bereich Wirtschaft

#### Verzeichnis

##### der Veröffentlichungen

Überblick über alle vom Statistischen Landesamt Berlin herausgegebenen Veröffentlichungen auf Papier, Diskette und CD.

# Bestellung

Statistisches Landesamt Berlin

- Vertrieb -

10306 Berlin

Firma bzw. Name, Vorname

Ansprechpartner/in

Straße, Hausnummer

Postleitzahl, Ort

Telefon einschl. Vorwahl

Telefax einschl. Vorwahl

E-Mail

Anzahl	Bestell-Nr.	Bezeichnung	Zeitraum	Einzelpreis

**Bestellmöglichkeiten:**

An obenstehende Adresse  
 Telefon: +49 30 - 9021-3434  
 Fax: +49 30 - 9021-3655  
 E-Mail: info@statistik-berlin.de

**Liefermöglichkeiten:**

Postversand und Rechnung (zzgl. Versandkostenpauschale)  
 Fax (max. 10 Seiten)  
 E-Mail (max. 2 MB)

Datum

Unterschrift

**Liefer- und Zahlungsbedingungen  
 für Produkte und Leistungen  
 des Statistischen Landesamtes Berlin**

Stand: 1. Januar 2002

**Allgemeines**

Geschäftsbedingungen des Bestellers sind ausgeschlossen. Die Lieferungen des Statistischen Landesamtes Berlin unterliegen nicht der Umsatz-(Mehrwert-)steuerpflicht. Aufträge für Sonderauswertungen werden nur angenommen, wenn sie ohne Zurückstellen gesetzlicher Aufgaben zu erledigen sind. Sonderauswertungen und Aufträge mit einem Wert von mehr als 25 EUR werden erst bearbeitet, wenn der Besteller den Auftrag schriftlich erteilt. Das Statistische Landesamt Berlin haftet nicht für Schäden, die aus der Verwendung der Produkte entstehen, außer für solche Schäden, die auf einer grob fahrlässigen Vertragsverletzung beruhen.

Erfüllungsort ist Berlin. Gerichtsstand ist - je nach Zuständigkeit - das Amtsgericht Lichtenberg oder das Landgericht Berlin.

**Abonnements**

Regelmäßig erscheinende Veröffentlichungen können im Abonnement bezogen werden. Die Kündigung von Abonnements ist zum 30.6. oder 31.12. eines jeden Jahres mit einer Frist von sechs Wochen möglich und bedarf der Schriftform.

Es gelten die jeweils aktuellen Preise, auch wenn sie während der Vertragslaufzeit geändert werden.

**Lieferung / Versandkosten**

Die Lieferung erfolgt auf Rechnung und Gefahr des Bestellers. Richtig erfolgte Lieferungen werden nicht umgetauscht oder zurückgenommen. Beanstandungen wegen unrichtiger oder unvollständiger Sendung müssen innerhalb von 14 Tagen nach Empfang der Lieferung geltend gemacht werden. Bei entgeltpflichtigen Produkten trägt der Besteller auch die Versandkosten (mindestens 1,50 EUR).

**Rechnungen / Mahnungen**

Der Rechnungsbetrag ist innerhalb von vier Wochen ohne jeglichen Abzug auf eines der in der Rechnung angegebenen Konten - unter Angabe des **Buchungs- und Kassenzzeichens** - zu überweisen. Rechnungen für Abonnements werden jeweils zum Quartalsende ausgestellt. Die Lieferung bleibt bis zur vollständigen Bezahlung Eigentum des Landes Berlin. Für den Fall des Verzugs entsteht dem Statistischen Landesamt Berlin ein Anspruch auf Zahlung von Verzugszinsen von 5 v.H. über dem jeweils geltenden Basiszinssatz der Deutschen Bundesbank sowie Ersatz des sonst nachweisbaren Verzugschadens. Für jede Mahnung, die nach Eintritt des Verzugs ergeht, sind dem

Statistischen Landesamt Berlin Bearbeitungs-, Porto- und Vordruckkosten pauschal in Höhe von 7,50 EUR zu ersetzen.

**Weitergabe der Daten**

Die Urheberrechte an den Produkten und Leistungen liegen beim Land Berlin, vertreten durch den Direktor des Statistischen Landesamtes Berlin. Eine Vervielfältigung und Veröffentlichung, auch auszugsweise, ist nur mit der Quellenangabe "Statistisches Landesamt Berlin" gestattet. Eine Weitergabe der übermittelten Daten auf maschinenlesbaren Datenträgern oder in elektronischen Netzen bedarf der vorherigen schriftlichen Genehmigung durch das Statistische Landesamt Berlin; die elektronische Form genügt nicht.