

# Statistischer Bericht

E I 2 – m 01 / 13

## Verarbeitendes Gewerbe

(sowie Bergbau und Gewinnung von Steinen und Erden)

in **Berlin**

**Januar 2013**

Beschäftigte

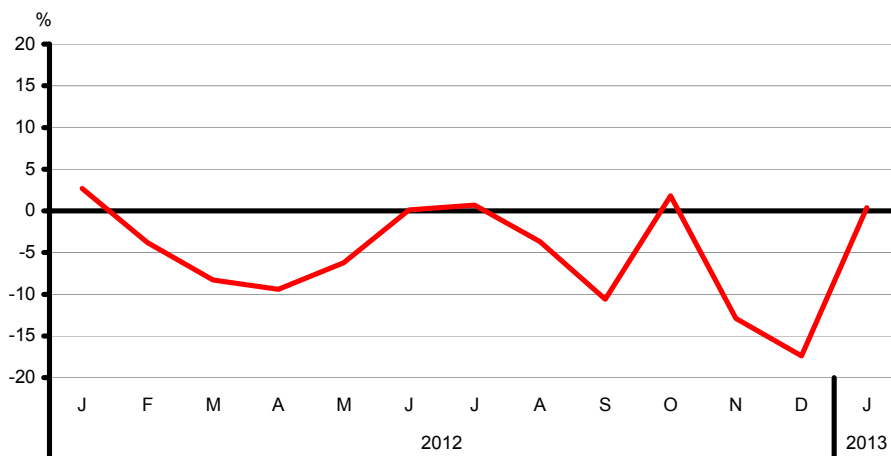
Umsatz

Bezirke

Auftragseingangsindex

### Umsatz des Verarbeitenden Gewerbes in Berlin seit Januar 2012

Veränderung zum gleichen Vorjahresmonat in %



## Impressum

**Statistischer Bericht**  
E I 2 – m 01 / 13

Erscheinungsfolge: monatlich  
Erschienen im **April 2013**

### Preis

pdf-Version: kostenlos  
Excel-Version: kostenlos  
Druck-Version: 7,- EUR

## Herausgeber

**Amt für Statistik Berlin-Brandenburg**  
Behlertstr. 3a  
14467 Potsdam  
info@statistik-bbb.de  
www.statistik-berlin-brandenburg.de

Tel. 0331 8173-1777  
Fax 030 9028-4091

© **Amt für Statistik Berlin-Brandenburg**,  
Potsdam, 2013  
*Auszugsweise Vervielfältigung und  
Verbreitung mit Quellenangabe gestattet.*

## Zeichenerklärung

0 weniger als die Hälfte von 1  
in der letzten besetzten Stelle,  
jedoch mehr als nichts  
– nichts vorhanden  
... Angabe fällt später an  
( ) Aussagewert ist eingeschränkt  
/ Zahlenwert nicht sicher genug  
• Zahlenwert unbekannt oder  
geheim zu halten  
x Tabellenfach gesperrt  
p vorläufige Zahl  
r berichtigte Zahl  
s geschätzte Zahl

## Inhaltsverzeichnis

	Seite		Seite
<b>Vorbemerkungen</b> .....	<b>4</b>	<b>3 Auftragseingangindex</b>	
<b>Tabellen</b>		<b>Auftragseingangsgewichtung für das Verarbeitende Gewerbe in Berlin 2005</b> .....	<b>13</b>
<b>1 Betriebe</b>		<b>3.1 Auftragseingangindex für das Verarbeitende Gewerbe in Berlin seit 2007 nach Monaten – Volumenindex –</b> .....	<b>14</b>
<b>1.1 Betriebe des Verarbeitenden Gewerbes (sowie Bergbau und Gewinnung von Steinen und Erden) in Berlin seit 2005</b> .....	<b>6</b>	<b>3.2 Auftragseingangindex für das Verarbeitende Gewerbe in Berlin im Januar 2013 nach Wirtschaftsabteilungen – Volumenindex –</b> .....	<b>15</b>
<b>1.2 Betriebe des Verarbeitenden Gewerbes (sowie Bergbau und Gewinnung von Steinen und Erden) in Berlin im Januar 2013 nach Bezirken</b>	<b>7</b>	<b>3.3 Auftragseingangindex Inland für das Verarbeitende Gewerbe in Berlin im Januar 2013 nach Wirtschaftsabteilungen – Volumenindex –</b> .....	<b>16</b>
<b>1.3 Betriebe des Verarbeitenden Gewerbes (sowie Bergbau und Gewinnung von Steinen und Erden) in Berlin im Januar 2013 nach Wirtschaftsabteilungen</b> .....	<b>8</b>	<b>3.4 Auftragseingangindex Ausland für das Verarbeitende Gewerbe in Berlin im Januar 2013 nach Wirtschaftsabteilungen – Volumenindex –</b> .....	<b>17</b>
<b>1.4 Betriebe des Verarbeitenden Gewerbes (sowie Bergbau und Gewinnung von Steinen und Erden) in Berlin im Januar 2013 nach Wirtschaftsabteilungen – Veränderung zum Vorjahresmonat</b> .....	<b>9</b>	<b>3.5 Auftragseingangindex für das Verarbeitende Gewerbe in Berlin seit 2007 nach Monaten – Wertindex –</b> .....	<b>18</b>
<b>2 Fachliche Betriebsteile</b>		<b>Grafik</b>	
<b>2.1 Fachliche Betriebsteile der Betriebe des Verarbeitenden Gewerbes (sowie Bergbau und Gewinnung von Steinen und Erden) in Berlin im Januar 2013 nach Wirtschaftsabteilungen</b> .....	<b>10</b>	<b>Auftragseingangindex für das Verarbeitende Gewerbe in Berlin seit Dezember 2011</b> .....	<b>13</b>
<b>2.2 Fachliche Betriebsteile der Betriebe des Verarbeitenden Gewerbes (sowie Bergbau und Gewinnung von Steinen und Erden) in Berlin im Januar 2013 nach Wirtschaftsabteilungen – Veränderung zum Vorjahresmonat</b> .....	<b>11</b>	<b>Anhang</b>	
<b>2.3 Fachliche Betriebsteile der Betriebe des Verarbeitenden Gewerbes (sowie Bergbau und Gewinnung von Steinen und Erden) in Berlin seit 2009</b> .....	<b>12</b>	<b>Klassifikation der Wirtschaftszweige (WZ 2008) nach Wirtschaftsabteilungen</b> .....	<b>19</b>

## Vorbemerkungen

### Allgemeine Angaben zur Statistik

Die Erhebung „Monatsbericht für Betriebe des Verarbeitenden Gewerbes sowie des Bergbaus und der Gewinnung von Steinen und Erden“ liefert auch die Daten für die Statistik „Auftragseingangsindex im Verarbeitenden Gewerbe“; Berichtszeitraum: Monat; Erhebungstermin: in der Regel 12 Tage nach Ablauf des Berichtsmonats; Periodizität: monatlich; Regionaler Erhebungsbereich: Berlin

Der Erhebungsbereich des Monatsberichts für Betriebe wird seit Januar 2009 auf der Grundlage der EU-einheitlichen Systematik (NACE Rev.2) – in Deutschland: Klassifikation der Wirtschaftszweige, Ausgabe 2008 (WZ 2008) – abgegrenzt (Abschnitte B und C). Diese enthält gegenüber der Vorgängerversion WZ 2003 wesentliche Änderungen, wie z.B. die Ausgliederung von Verlagsgerwerb und Recycling, aber auch die Schaffung einer eigenen Abteilung für Reparaturleistungen. Dadurch ist ein Vergleich mit den Ergebnissen älterer Wirtschaftssystematiken nur eingeschränkt möglich. Eine Rückrechnung der Daten nach der WZ 2008 erfolgte für die Berichtsjahre 2005 bis 2008.

Erfasst werden sämtliche im Inland gelegene Betriebe des Verarbeitenden Gewerbes sowie des Bergbaus und der Gewinnung von Steinen und Erden mit 50 und mehr Beschäftigten, einschließlich des Produzierenden Handwerks. Die Einheiten werden den Wirtschaftszweigen nach dem wirtschaftlichen Schwerpunkt ihrer Tätigkeit zugeordnet. Nicht einbezogen werden im Ausland gelegene Unternehmensteile.

Erhebungseinheit ist der Betrieb als örtlich abgegrenzte Produktionseinheit einschließlich der in ihrer unmittelbaren Umgebung liegenden und von ihr abhängigen Einheiten. Die erhobenen Einzelangaben werden nach § 16 BStatG grundsätzlich geheim gehalten. Nur in ausdrücklich gesetzlich geregelten Ausnahmefällen dürfen Einzelangaben übermittelt werden. Die Namen und Adressen der Befragten werden in keinem Fall an Dritte weitergegeben.

Rechtsgrundlagen: Gesetz über die Statistik im Produzierenden Gewerbe (ProdGewStatG) in der Fassung der Bekanntmachung vom 21. März 2002 (BGBl. I S. 1181), zuletzt geändert durch Artikel 4 des Gesetzes vom 17. März 2009 (BGBl. I S. 550), Bundesstatistikgesetz (BStatG) vom 22. Januar 1987 (BGBl. I S. 462, 565), zuletzt geändert durch Artikel 3 des Gesetzes vom 7. September 2007 (BGBl. I S. 2246).

### Zweck und Ziele der Statistik

Erhebungsinhalte, Merkmale: Erhoben werden die Gesamtzahl der tätigen Personen (Beschäftigte) zum Monatsende, der Umsatz und der Auftragseingang im Berichtsmonat, jeweils nach fachlichen Betriebsteilen in der Differenzierung nach dem Inland sowie dem Ausland der Euro- oder Nicht-Eurozone. Gezahlte Entgelte (Bruttolohn- und -gehaltssumme) und geleistete Arbeitsstunden werden für den gesamten Betrieb erfasst. Die Angaben über Beschäftigte Ende September liefern unerlässliche Informationen zur jährlichen Berichtsaktualisierung im Bergbau und Verarbeitenden Gewerbe.

Die Ergebnisse des Monatsberichts dienen der kurzfristigen Beurteilung der konjunkturellen Lage im Wirtschaftsbe- reich sowie der Bereitstellung von Daten für die regionale und sektorale Strukturpolitik. Insbesondere zählen die Indizes des Auftragseingangs zu den wichtigsten Frühindikatoren

für die Beobachtung und Analyse der Konjunkturerwicklung in Deutschland. Sie stellen eine unentbehrliche Grundlage für zahlreiche Entscheidungen der gesetzgebenden Körperschaften, der Bundes- und Landesregierungen, der Verbände, Kammern und anderer Institutionen auf dem Gebiet der gesamten Wirtschaftspolitik dar.

Zu den Hauptnutzern des Monatsberichts für Betriebe zählen die Bundesministerien, insbesondere das Bundesministerium für Wirtschaft und Technologie, die jeweiligen Länderressorts und die Bundesbank sowie die Europäische Kommission, die Europäische Zentralbank und andere öffentliche Institutionen. Daneben zählen auch Wirtschaftsverbände, einzelne Unternehmen, Gewerkschaften, wissenschaftliche Institute und die allgemeine Öffentlichkeit zu den Nutzern. Die Ergebnisse sind Basis der Berechnung der Indizes des Umsatzes und der Auftragseingänge. Sie fließen außerdem in die Berechnungen der Volkswirtschaftlichen Gesamtrechnungen des Bundes und der Länder ein.

### Erhebungsmethodik

Die Daten werden im Rahmen einer Totalerhebung mit Abschneidegrenze mittels Papier-Fragebogen, Internetfragebogen (IDEV-Verfahren) oder über eine automatisierte Schnittstelle direkt aus dem betrieblichen Rechnungswesen (eSTATISTIK.core) von den auskunftspflichtigen Inhaber(n)/innen oder Leiter(n)/innen der Betriebe an die Statistischen Landesämter gemeldet (dezentrale Erhebung). In den Landesämtern erfolgt die maschinelle Aufbereitung der Ergebnisse, die in Form von Sumsensätzen an das Statistische Bundesamt weitergeleitet werden. Aus den Landesdaten stellt das Statistische Bundesamt dann monatliche und jährliche Deutschlandergebnisse zusammen.

Mit der Erhöhung der Abschneidegrenze von 20 auf 50 Beschäftigte seit 1. Januar 2007 werden kleinere und mittlere Unternehmen spürbar entlastet.

### Berechnungsmethode Auftragseingangsindex

Grundlage der Indexberechnung ist die Wertsumme für die in einem Berichtsmonat fest akzeptierten Aufträge (nach Absatzrichtungen Inland und Ausland unterschieden). Diese Wertsumme wird zu dem entsprechenden Ergebnis für den Monatsdurchschnitt im Basisjahr 2005 in Beziehung gesetzt und bildet den Wertindex für einen Wirtschaftszweig. Zur Berechnung des Volumenindex wird zusätzlich eine Deflationierung mit den Erzeugerpreis- bzw. den Ausführpreisindizes vorgenommen. Die Aggregation der einzelnen Wirtschaftszweigindizes zum Verarbeitenden Gewerbe und seinen Hauptgruppen erfolgt mit den Anteilen der Auftragseingangswerte aus dem Basisjahr. Mit dem Berichtsmonat Januar 2009 wurden die Auftragseingangsindizes auf das neue Basisjahr 2005 umgestellt. Auftragseingänge werden für 12 ausgewählte Wirtschaftsabteilungen nach der neuen Klassifikation der Wirtschaftszweige 2008 (WZ 2008) erhoben (siehe Anhang). Um eine Vergleichbarkeit der Ergebnisse zu gewährleisten, erfolgte eine Rückrechnung für den Zeitraum bis Januar 2005.

### Genauigkeit

Die Ergebnisse des Monatsberichts für Betriebe einschließlich der Berechnungen zum Auftragseingangsindex sind insbesondere aufgrund der Totalerhebung mit Abschneidegrenze und geringen Antwortausfällen als zuverlässig und präzise einzustufen.

### **Aktualität**

Der Wert des Monatsberichts einschließlich der Daten zum Auftragseingangsindex liegt in seiner Aktualität. Dank kurzer Aufbereitungszeiten im Amt für Statistik Berlin-Brandenburg werden die Ergebnisse in der Regel sechs Wochen nach Ende des Berichtsmonats veröffentlicht.

### **Zeitliche und räumliche Vergleichbarkeit**

Die Vergleichbarkeit der Ergebnisse ist für zeitlich kürzere Perioden vollständig gegeben. Beim Auftragseingangsindex gilt das allerdings nur für Zeiträume mit demselben Basisjahr. Über mehrere Basiszeiträume hinweg ist die Bildung langer Zeitreihen mit Hilfe der Indexverketzung oder Umbasierung daher nur mit Einschränkungen möglich. Die Industriestatistik unterliegt immer wieder Veränderungen. Deshalb müssen bei der Analyse langer Zeitreihen die Änderungen der zugrunde liegenden Wirtschaftssystematiken, der Berichtskreise sowie der Gebietsstände stets berücksichtigt werden.

### **Bezüge zu anderen Erhebungen**

Einige Erhebungsmerkmale des Monatsberichts für Betriebe sind ebenfalls Bestandteile anderer Erhebungen, wie die Umsatzsteuer- und die Beschäftigtenstatistik. Wegen einer wesentlich niedrigeren Abschneidegrenze führt ein viel größerer Berichtskreis in der Umsatzsteuerstatistik tendenziell zu höher ausgewiesenen Umsätzen. Differierende Beschäftigtenzahlen zwischen der Beschäftigtenstatistik und dem Monatsbericht lassen sich auf unterschiedliche Zählweisen zurückführen. So sind zum Monatsbericht *alle* tätigen Personen eines Betriebes zu melden, während die Beschäftigtenstatistik nur Angaben zu den sozialversicherungspflichtigen Beschäftigten von der Bundesagentur für Arbeit bezieht.

### **Merkmale und Klassifikationen**

#### **Betrieb**

Örtliche Einheit (einschließlich Verwaltungs-, Reparatur-, Montage- und Hilfsbetriebe, die mit dem meldenden Betrieb örtlich verbunden sind oder in dessen Nähe liegen). Die Merkmalswerte sind für den gesamten Betrieb zu melden und schließen auch die nicht produzierenden Teile ein.

#### **Fachlicher Betriebsteil**

Teil des Betriebes, in dem nur eine bestimmte wirtschaftliche Tätigkeit ausgeübt wird (fachliche Einheit). Die produzierenden fachlichen Betriebsteile werden im Verarbeitenden Gewerbe nach den Vierstellern (Klassen) der WZ 2008 unterschieden.

#### **Auftragseingang**

Der Auftragseingang umfasst den Wert aller im jeweiligen Berichtsmonat von den Betrieben des Verarbeitenden Gewerbes fest akzeptierten Aufträge auf Lieferung selbst hergestellter (oder in Lohnarbeit gefertigter) Erzeugnisse. Enthalten sind nur Aufträge von Dritten; firmeninterne Aufträge werden nicht berücksichtigt. Die Auftragseingänge enthalten auch zur Produktion gehörende Dienstleistungen wie Lohnarbeiten, Instandhaltungen, Installationen, Reparaturen, Montagen sowie getrennt in Rechnung gestellte Kosten für Verpackung, Porto, Fracht und Verbrauchsteuern. Nicht einzubeziehen sind in den Auftragsbestätigungen eventuell enthaltene Umsatzsteuerbeträge und Preisnachlässe. Stornierungen sowie Wertänderungen aufgrund von

Preisgleitklauseln sind grundsätzlich nicht in der Meldung des aktuellen Auftragseingangs zu berücksichtigen. Umbestellungen oder Änderungen sind als Neuaufträge zu melden. Zur Analyse der Binnen- und Exportnachfrage wird zwischen dem Auftragseingang aus dem Inland und den von ausländischen Auftraggebern erteilten Orders unterschieden.

#### **Beschäftigte**

Alle am Monatsende im Betrieb tätigen Personen einschließlich tätiger Inhaber, -innen und mithelfender Familienangehöriger (auch unbezahlt mithelfende Familienangehörige, soweit sie mindestens ein Drittel der üblichen Arbeitszeit im Betrieb tätig sind). In den Angaben sind Auszubildende mit enthalten.

#### **Geleistete Arbeitsstunden**

Von allen tätigen Personen tatsächlich geleisteten (nicht die bezahlten) Stunden einschließlich Über-, Nacht-, Sonntags- und Feiertagsstunden.

#### **Bruttoentgelte**

Bruttosumme (Bar- und Sachbezüge ohne jeden Abzug) ohne Anteile des Arbeitgebers zur Sozialversicherung. Zuschläge einschließlich Gratifikationen usw. sind einbezogen. Nicht erfasst werden dagegen allgemeine soziale Aufwendungen und Vergütungen, die als Spesenersatz anzusehen sind.

#### **Umsatz**

Umsatz aus eigener Erzeugung (einschließlich Umsatz aus dem Verkauf von Energie, Nebenerzeugnissen und Abfällen sowie Entgelte für industrielle und handwerkliche Dienstleistungen, wie Reparaturen, Installationen und Montagen), Umsatz aus Handelsware und sonstigen nichtindustriellen Tätigkeiten (z.B. Erlöse aus Vermietung und Verpachtung, aus Lizenzverträgen, Provisionseinnahmen und aus Veräußerung von Patenten) ohne Umsatz- (Mehrwert-)steuer. Im Umsatz sind Verbrauchsteuern und Kosten für Fracht, Verpackung und Porto enthalten.

#### **Inlandsumsatz**

Umsatz mit Empfängern im gesamten Bundesgebiet.

#### **Auslandsumsatz**

Umsatz mit Abnehmern im Ausland und mit deutschen Exporteuren.

#### **Auslandsumsatz mit der Eurozone**

Umsatz mit den Staaten der Eurozone, d. h., mit Belgien, Finnland, Frankreich, Griechenland, Irland, Italien, Luxemburg, Malta, Niederlande, Österreich, Portugal, Slowakei, Slowenien, Spanien und Zypern.

#### **Geheimhaltung**

Aus Gründen der statistischen Geheimhaltung werden bestimmte Angaben geheim gehalten. In der Gesamtsumme sind diese Ergebnisse jedoch enthalten.

#### **Systematiken**

Die Daten des Monatsberichts werden in der Gliederung der Klassifikation der Wirtschaftszweige, Ausgabe 2008 (WZ 2008), (Herausgeber: Statistisches Bundesamt, Wiesbaden) auf der Vierstellerebene (Klasse) erhoben und aufbereitet. Eine Zusammenstellung der WZ 2008 für den Bereich Verarbeitendes Gewerbe auf Zweistellerebene (Wirtschaftszweig) befindet sich im Anhang.

**1.1 Betriebe des Verarbeitenden Gewerbes (sowie Bergbau und Gewinnung von Steinen und Erden)  
in Berlin seit 2005**

Jahr Monat Quartal Halbjahr	Be- triebe	Be- schäftigte	Geleistete Arbeits- stunden	Brutto- entgelte	Umsatz		
					ins- gesamt	darunter Auslandsumsatz	
						insgesamt	mit d. Eurozone
Durchschnitt / Anzahl		1 000	1 000 EUR				
2005	345	78 969	125 276	3 386 900	25 587 198	8 983 494	3 428 269
2006	331	77 449	123 171	3 454 921	25 897 787	9 340 708	3 558 131
2007	324	76 662	122 529	3 482 366	26 657 968	10 165 204	3 773 319
2008	324	77 354	124 235	3 527 369	22 836 495	10 450 809	3 629 039
2009	328	76 993	120 934	3 477 897	21 199 289	9 913 920	3 324 747
2010	327	77 391	124 645	3 587 414	22 073 987	10 590 946	3 715 952
2011	332	81 010	130 823	3 872 037	23 101 071	10 823 120	3 751 863
2012	336	81 654	130 419	3 972 254	21 731 377	11 993 223	3 608 866
<b>2012</b>							
Januar	332	81 544	11 521	330 269	1 658 347	930 281	291 294
Februar	338	81 973	11 336	299 219	1 706 203	932 554	300 679
März	339	82 146	11 727	323 471	1 945 497	1 071 498	320 125
I.Quartal	336	81 888	34 583	952 958	5 310 046	2 934 332	912 098
April	338	81 845	10 160	374 283	1 670 259	930 213	291 672
Mai	339	82 055	10 701	308 717	1 915 819	1 078 497	316 543
Juni	339	82 184	11 001	343 828	1 960 393	1 105 143	349 349
II.Quartal	339	82 028	31 861	1 026 828	5 546 471	3 113 854	957 564
1. Halbjahr	338	81 958	66 445	1 979 786	10 856 518	6 048 187	1 869 662
Juli	338	81 292	10 507	326 080	1 843 909	1 021 433	320 121
August	338	81 492	11 269	307 304	1 824 085	993 658	277 481
September	336	81 572	10 438	305 095	1 817 950	993 014	298 652
III.Quartal	337	81 452	32 214	938 480	5 485 944	3 008 105	896 255
Oktober	335	81 404	11 113	307 741	1 845 068	1 017 128	293 693
November	333	81 275	11 548	424 829	1 844 817	976 652	293 733
Dezember	330	81 067	9 100	321 419	1 699 030	943 151	255 523
IV.Quartal	333	81 249	31 761	1 053 988	5 388 915	2 936 931	842 949
2. Halbjahr	335	81 350	63 975	1 992 468	10 874 859	5 945 036	1 739 203
<b>2013<sup>1</sup></b>							
Januar	335	82 990	11 368	331 763	1 664 558	966 314	328 769
Februar	...	...	...	...	...	...	...
März	...	...	...	...	...	...	...
I.Quartal	...	...	...	...	...	...	...
April	...	...	...	...	...	...	...
Mai	...	...	...	...	...	...	...
Juni	...	...	...	...	...	...	...
II.Quartal	...	...	...	...	...	...	...
1. Halbjahr	...	...	...	...	...	...	...
Juli	...	...	...	...	...	...	...
August	...	...	...	...	...	...	...
September	...	...	...	...	...	...	...
III.Quartal	...	...	...	...	...	...	...
Oktober	...	...	...	...	...	...	...
November	...	...	...	...	...	...	...
Dezember	...	...	...	...	...	...	...
IV.Quartal	...	...	...	...	...	...	...
2. Halbjahr	...	...	...	...	...	...	...

1 vorläufige Daten

**1.2 Betriebe des Verarbeitenden Gewerbes (sowie Bergbau und Gewinnung von Steinen und Erden)  
in Berlin im Januar 2013 nach Bezirken**

Bezirk	Betriebe	Beschäftigte	Geleistete Arbeits- stunden	Brutto- entgelte	Umsatz		
					insgesamt	darunter Ausland	
	Anzahl		1 000		1 000 EUR		
				absolut			
Mitte	24	13 655	1 694	62 120	415 218	359 048	
Friedrichshain-Kreuzberg	11	3 340	446	14 356	48 777	3 798	
Pankow	19	2 978	398	9 171	23 321	4 715	
Charlottenburg-Wilmersdorf	9	1 159	168	3 744	18 565	2 614	
Spandau	24	13 573	1 952	63 440	264 700	174 844	
Steglitz-Zehlendorf	25	3 893	546	15 146	67 643	26 172	
Tempelhof-Schöneberg	62	11 689	1 562	42 805	150 072	63 031	
Neukölln	41	10 319	1 480	36 039	186 296	91 647	
Treptow-Köpenick	29	6 627	969	31 465	156 732	94 177	
Marzahn-Hellersdorf	19	3 048	426	8 652	40 097	18 795	
Lichtenberg	18	2 523	356	8 086	33 795	2 293	
Reinickendorf	54	10 186	1 373	36 740	259 342	125 179	
<b>Berlin</b>	<b>335</b>	<b>82 990</b>	<b>11 368</b>	<b>331 763</b>	<b>1 664 558</b>	<b>966 314</b>	
					Veränderung zum gleichen Vorjahresmonat in %		
Mitte	14,3	23,8	14,4	23,8	-8,7	-10,0	
Friedrichshain-Kreuzberg	10,0	9,4	7,7	15,8	-2,2	-3,9	
Pankow	5,6	8,5	6,1	15,8	21,4	-36,6	
Charlottenburg-Wilmersdorf	-	-4,9	-5,1	-45,5	-6,6	-17,7	
Spandau	-	-16,1	-17,6	-21,6	-11,4	-0,6	
Steglitz-Zehlendorf	4,2	3,7	0,4	17,7	-13,6	-15,5	
Tempelhof-Schöneberg	5,1	2,5	-3,2	1,5	-1,0	-3,1	
Neukölln	0,0	4,5	5,3	3,6	8,9	3,5	
Treptow-Köpenick	-12,1	-0,7	0,4	3,2	18,3	46,8	
Marzahn-Hellersdorf	-	-2,9	-4,1	-3,0	22,1	93,4	
Lichtenberg	5,9	4,2	4,4	3,3	14,4	-17,3	
Reinickendorf	-5,3	1,4	-1,1	5,2	17,7	57,7	
<b>Berlin</b>	<b>0,9</b>	<b>1,8</b>	<b>-1,3</b>	<b>0,5</b>	<b>0,4</b>	<b>3,9</b>	

**1.3 Betriebe des Verarbeitenden Gewerbes (sowie Bergbau u. Gewinnung v. Steinen u. Erden) in Berlin  
im Januar 2013 nach Wirtschaftsabteilungen**

WZ 2008	Wirtschaftszweig	Be- triebe	Be- schäftigte	Geleistete Arbeits- stunden	Brutto- entgelte	Umsatz	
						insgesamt	darunter Ausland
		Anzahl		1 000	1 000 EUR		
<b>B-C</b>	<b>insgesamt</b>	<b>335</b>	<b>82 990</b>	<b>11 368</b>	<b>331 763</b>	<b>1 664 558</b>	<b>966 314</b>
	Vorleistungsgüterproduzenten	114	24 339	3 312	104 035	365 092	171 462
	Investitionsgüterproduzenten	126	31 122	4 310	130 677	432 008	276 990
	Gebrauchsgüterproduzenten	10	3 030	491	10 582	104 730	83 582
	Verbrauchsgüterproduzenten	85	24 499	3 254	86 469	762 729	434 280
	Energie	–	–	–	–	–	–
<b>B</b>	<b>Bergbau und Gewinnung von Steinen und Erden</b>	<b>1</b>	<b>•</b>	<b>•</b>	<b>•</b>	<b>•</b>	<b>•</b>
09	Erbringung von Dienstleistungen für den Bergbau und für die Gewinnung von Steinen und Erden	1	•	•	•	•	•
<b>C</b>	<b>Verarbeitendes Gewerbe</b>	<b>334</b>	<b>•</b>	<b>•</b>	<b>•</b>	<b>•</b>	<b>•</b>
10	H.v. Nahrungs- und Futtermitteln	36	6 615	889	17 161	173 690	40 863
11	Getränkeherstellung	4	1 304	198	5 059	26 072	•
12	Tabakverarbeitung	2	•	•	•	•	•
13	H.v. Textilien	4	314	37	873	6 708	•
14	H.v. Bekleidung	3	189	29	510	3 113	•
16	H.v. Holz-, Flecht-, Korb- und Korkwaren (ohne Möbel)	3	309	47	760	4 369	–
17	H.v. Papier, Pappe und Waren daraus	9	998	149	3 744	14 361	2 968
18	H.v. Druckerzeugnissen; Vervielfältigung v. bespielten Ton-, Bild- und Datenträgern	16	3 544	472	12 356	53 443	760
20	H.v. chemischen Erzeugnissen	16	2 337	348	9 240	34 911	16 639
21	H.v. pharmazeutischen Erzeugnissen	16	10 034	1 241	39 846	446 761	358 320
22	H.v. Gummi- und Kunststoffwaren	11	1 816	251	5 451	30 869	11 740
23	Verarbeitung von Steinen und Erden	6	537	75	1 340	4 451	1 079
24	Metallerzeugung und -bearbeitung	10	1 307	161	4 131	42 920	17 902
25	H.v. Metallerzeugnissen	27	4 701	613	17 083	74 141	21 463
26	H.v. Datenverarbeitungsgeräten, elektronischen und optischen Erzeugnissen	47	9 773	1 371	36 518	136 761	94 750
27	H.v. elektrischen Ausrüstungen	25	11 950	1 635	61 981	155 427	90 552
28	Maschinenbau	36	9 597	1 290	45 253	205 754	160 447
29	H.v. Kraftwagen und Kraftwagenteilen	5	3 300	461	•	25 843	•
30	Sonstiger Fahrzeugbau	5	3 380	556	12 440	•	•
31	H. v. Möbeln	2	•	•	•	•	•
32	H.v. sonstigen Waren	25	3 725	528	12 028	51 995	16 029
33	Reparatur und Installation von Maschinen und Ausrüstungen	26	5 748	783	24 737	44 407	12 131



**1.4 Betriebe des Verarbeitenden Gewerbes (sowie Bergbau u. Gewinnung v. Steinen u. Erden) in Berlin  
im Januar 2013 nach Wirtschaftsabteilungen – Veränderung zum Vorjahresmonat**

WZ 2008	Wirtschaftszweig	Be- triebe	Be- schäftigte	Geleistete Arbeits- stunden	Brutto- entgelte	Umsatz	
						insgesamt	darunter Ausland
		Anzahl		%			
<b>B-C</b>	<b>insgesamt</b>	<b>3</b>	<b>1 446</b>	<b>-1,3</b>	<b>0,5</b>	<b>0,4</b>	<b>3,9</b>
	Vorleistungsgüterproduzenten	- 5	- 1 909	-10,3	-9,5	-5,0	5,7
	Investitionsgüterproduzenten	11	3 264	10,0	16,9	19,6	33,3
	Gebrauchsgüterproduzenten	- 1	- 830	-20,4	-27,2	-20,8	-14,8
	Verbrauchsgüterproduzenten	- 2	921	-1,2	-2,8	-2,3	-6,0
	Energie	-	-	-	-	-	-
<b>B</b>	<b>Bergbau und Gewinnung von Steinen und Erden</b>	<b>1</b>	<b>•</b>	<b>•</b>	<b>•</b>	<b>•</b>	<b>•</b>
09	Erbringung von Dienstleistungen für den Bergbau und für die Gewinnung von Steinen und Erden	1	•	•	•	•	•
<b>C</b>	<b>Verarbeitendes Gewerbe</b>	<b>2</b>	<b>•</b>	<b>•</b>	<b>•</b>	<b>•</b>	<b>•</b>
10	H.v. Nahrungs- und Futtermitteln	-	80	-1,4	4,8	5,7	-8,4
11	Getränkeherstellung	-	33	7,8	5,4	36,6	•
12	Tabakverarbeitung	- 1	•	•	•	•	•
13	H.v. Textilien	1	64	26,2	21,0	-1,7	•
14	H.v. Bekleidung	-	- 1	-11,0	1,6	-18,9	•
16	H.v. Holz-, Flecht-, Korb- und Korkwaren (ohne Möbel)	-	- 29	1,8	4,3	59,9	-
17	H.v. Papier, Pappe und Waren daraus	- 1	- 130	-11,8	-11,2	-11,7	-56,8
18	H.v. Druckerzeugnissen; Vervielfältigung v. bespielten Ton-, Bild- und Datenträgern	- 1	91	1,7	8,7	-6,1	•
20	H.v. chemischen Erzeugnissen	-	23	-0,8	3,6	-19,5	-11,3
21	H.v. pharmazeutischen Erzeugnissen	- 1	917	-2,5	-0,4	-6,9	-7,0
22	H.v. Gummi- und Kunststoffwaren	- 1	- 86	-7,9	-1,8	-19,6	-19,6
23	Verarbeitung von Steinen und Erden	-	- 11	-2,7	-	-14,2	•
24	Metallerzeugung und -bearbeitung	-	23	-6,3	8,0	2,7	16,8
25	H.v. Metallerzeugnissen	-	- 24	-4,8	11,9	-5,1	26,4
26	H.v. Datenverarbeitungsgeräten, elektronischen und optischen Erzeugnissen	-	- 144	-3,0	2,1	-4,4	2,9
27	H.v. elektrischen Ausrüstungen	- 4	- 2 176	-16,8	-20,0	-7,1	7,6
28	Maschinenbau	4	1 885	19,9	39,6	39,6	70,7
29	H.v. Kraftwagen und Kraftwagenteilen	1	•	•	•	1,0	•
30	Sonstiger Fahrzeugbau	-	102	-	7,0	•	•
31	H. v. Möbeln	1	•	•	•	•	•
32	H.v. sonstigen Waren	5	560	14,8	19,0	35,7	8,0
33	Reparatur und Installation von Maschinen und Ausrüstungen	- 1	547	12,0	13,3	32,7	106,7

**2.1 Fachliche Betriebsteile der Betriebe des Verarbeitenden Gewerbes (sowie Bergbau u. Gewinnung v. Steinen u. Erden) in Berlin im Januar 2013 nach Wirtschaftsabteilungen**

WZ 2008	Wirtschaftszweig	Fachliche Betriebs- teile	Be- schäftigte	Umsatz		
				insgesamt	darunter Ausland	
					1 000 EUR	%
<b>B-C</b>	<b>insgesamt</b>	<b>445</b>	<b>81 367</b>	<b>1 485 625</b>	<b>837 854</b>	<b>56,4</b>
	Vorleistungsgüterproduzenten	145	23 567	350 649	165 472	47,2
	Investitionsgüterproduzenten	176	30 887	403 577	268 851	66,6
	Gebrauchsgüterproduzenten	13	2 834	104 610	83 343	79,7
	Verbrauchsgüterproduzenten	111	24 079	626 789	320 188	51,1
	Energie	–	–	–	–	–
<b>B</b>	<b>Bergbau und Gewinnung von Steinen und Erden</b>	<b>1</b>	<b>•</b>	<b>•</b>	<b>•</b>	<b>•</b>
09	Erbringung von Dienstleistungen für den Bergbau und für die Gewinnung von Steinen und Erden	1	•	•	•	•
<b>C</b>	<b>Verarbeitendes Gewerbe</b>	<b>444</b>	<b>•</b>	<b>•</b>	<b>•</b>	<b>•</b>
10	H.v. Nahrungs- und Futtermitteln	47	6 422	169 209	41 133	24,3
11	Getränkeherstellung	5	1 274	25 199	•	•
12	Tabakverarbeitung	2	•	•	•	•
13	H.v. Textilien	4	314	6 708	•	•
14	H.v. Bekleidung	5	184	2 154	•	•
16	H.v. Holz-, Flecht-, Korb- und Korkwaren (ohne Möbel)	3	289	3 765	-	-
17	H.v. Papier, Pappe und Waren daraus	11	993	13 497	2 920	21,6
18	H.v. Druckerzeugnissen; Vervielfältigung v. bespielten Ton-, Bild- und Datenträgern	22	3 524	53 071	683	1,3
20	H.v. chemischen Erzeugnissen	22	2 310	40 439	20 054	49,6
21	H.v. pharmazeutischen Erzeugnissen	19	9 915	323 224	246 977	76,4
22	H.v. Gummi- und Kunststoffwaren	13	1 754	28 603	10 384	36,3
23	Verarbeitung von Steinen und Erden	11	638	4 343	1 512	34,8
24	Metallerzeugung und -bearbeitung	13	1 392	42 680	17 852	41,8
25	H.v. Metallerzeugnissen	36	4 661	72 133	21 365	29,6
26	H.v. Datenverarbeitungsgeräten, elektronischen und optischen Erzeugnissen	52	9 614	115 547	81 592	70,6
27	H.v. elektrischen Ausrüstungen	32	11 103	143 432	83 628	58,3
28	Maschinenbau	48	10 576	189 597	147 548	77,8
29	H.v. Kraftwagen und Kraftwagenteilen	6	1 691	17 157	•	•
30	Sonstiger Fahrzeugbau	5	3 158	•	•	•
31	H. v. Möbeln	3	•	855	•	•
32	H.v. sonstigen Waren	27	3 072	36 740	12 556	34,2
33	Reparatur und Installation von Maschinen und Ausrüstungen	58	6 964	70 021	34 462	49,2

**2.2 Fachliche Betriebsteile der Betriebe des Verarbeitenden Gewerbes (sowie Bergbau u. Gewinnung v. Steinen u. Erden) in Berlin im Januar 2013 nach Wirtschaftsabteilungen  
– Veränderung zum Vorjahresmonat**

WZ 2008	Wirtschaftszweig	Fachliche Betriebs- teile	Be- schäftigte	Umsatz	
				insgesamt	darunter Ausland
		Anzahl		%	
<b>B-C</b>	<b>insgesamt</b>	<b>- 3</b>	<b>1 378</b>	<b>1,5</b>	<b>6,6</b>
	Vorleistungsgüterproduzenten	- 8	- 1 867	- 3,8	6,6
	Investitionsgüterproduzenten	10	3 132	20,1	34,1
	Gebrauchsgüterproduzenten	- 1	- 813	- 20,4	- 14,6
	Verbrauchsgüterproduzenten	- 4	926	- 0,9	- 3,7
	Energie	-	-	-	-
<b>B</b>	<b>Bergbau und Gewinnung von Steinen und Erden</b>	<b>1</b>	<b>•</b>	<b>•</b>	<b>•</b>
09	Erbringung von Dienstleistungen für den Bergbau und für die Gewinnung von Steinen und Erden	1	•	•	•
<b>C</b>	<b>Verarbeitendes Gewerbe</b>	<b>- 4</b>	<b>•</b>	<b>•</b>	<b>•</b>
10	H.v. Nahrungs- und Futtermitteln	-	63	5,2	- 8,3
11	Getränkeherstellung	-	33	37,6	•
12	Tabakverarbeitung	- 1	•	•	•
13	H.v. Textilien	1	64	- 1,7	•
14	H.v. Bekleidung	-	- 1	- 22,9	•
16	H.v. Holz-, Flecht-, Korb- und Korkwaren (ohne Möbel)	-	- 23	47,0	-
17	H.v. Papier, Pappe und Waren daraus	- 2	- 156	- 12,2	- 57,1
18	H.v. Druckerzeugnissen; Vervielfältigung v. bespielten Ton-, Bild- und Datenträgern	- 2	94	- 6,3	•
20	H.v. chemischen Erzeugnissen	- 1	29	- 17,2	- 9,7
21	H.v. pharmazeutischen Erzeugnissen	- 1	925	- 5,0	- 3,8
22	H.v. Gummi- und Kunststoffwaren	- 1	- 61	- 16,6	- 19,7
23	Verarbeitung von Steinen und Erden	- 1	- 20	- 17,6	- 15,4
24	Metallerzeugung und -bearbeitung	-	17	2,6	16,7
25	H.v. Metallerzeugnissen	-	- 32	- 3,4	26,1
26	H.v. Datenverarbeitungsgeräten, elektronischen und optischen Erzeugnissen	-	- 150	- 6,2	1,7
27	H.v. elektrischen Ausrüstungen	- 5	- 2 127	- 5,8	9,1
28	Maschinenbau	4	1 543	42,0	74,6
29	H.v. Kraftwagen und Kraftwagenteilen	1	- 201	•	•
30	Sonstiger Fahrzeugbau	-	54	•	•
31	H. v. Möbeln	1	•	•	•
32	H.v. sonstigen Waren	5	484	38,5	- 2,9
33	Reparatur und Installation von Maschinen und Ausrüstungen	- 2	1 016	25,6	48,8

**2.3 Fachliche Betriebsteile der Betriebe des Verarbeitenden Gewerbes  
(sowie Bergbau und Gewinnung von Steinen und Erden) in Berlin seit 2009**

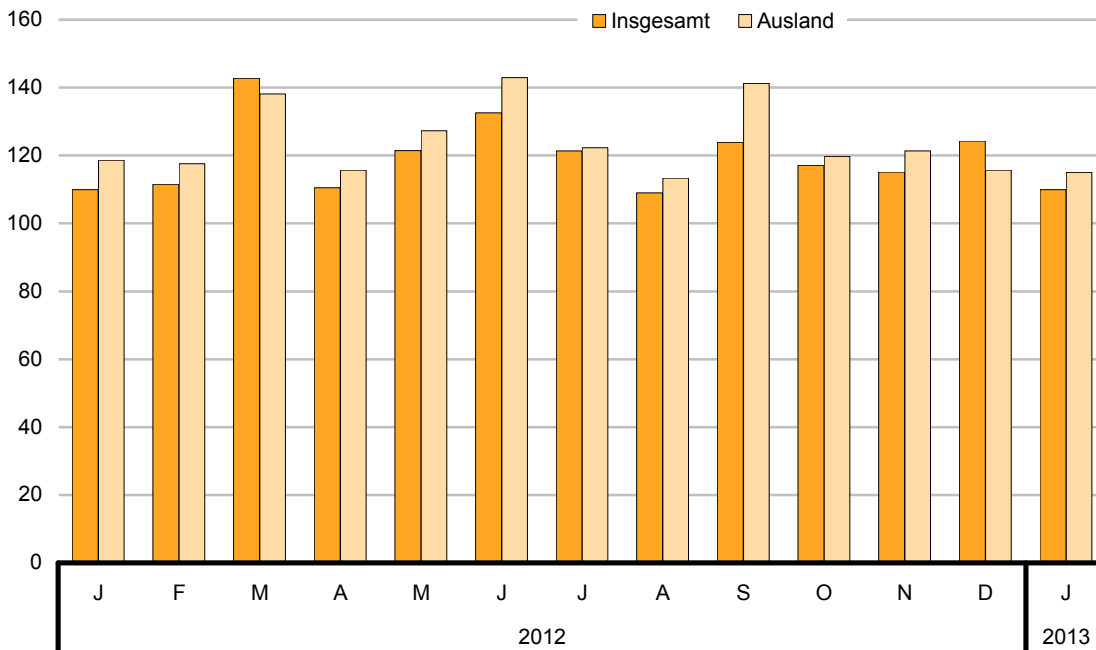
Jahr Monat Quartal Halbjahr	Fachliche Betriebsteile	Be- schäftigte	Umsatz		
			ins- gesamt	darunter Auslandsumsatz	
				insgesamt	mit der Eurozone
Durchschnitt / Anzahl		1 000 EUR			
2009	445	75 177	18 901 926	8 510 304	3 036 665
2010	446	75 732	19 851 519	9 117 787	3 478 943
2011	453	79 296	20 932 108	9 401 146	3 526 479
2012	451	80 048	19 229 945	10 170 417	3 416 098
<b>2012</b>					
Januar	448	79 989	1 464 268	785 613	276 595
Februar	453	80 400	1 513 449	796 140	283 253
März	458	80 587	1 726 711	911 400	300 437
I.Quartal	453	80 325	4 704 428	2 493 153	860 285
April	454	80 290	1 466 920	783 192	275 975
Mai	455	80 494	1 699 552	916 958	300 087
Juni	456	80 614	1 746 267	951 435	331 753
II.Quartal	455	80 466	4 912 739	2 651 585	907 815
1. Halbjahr	454	80 396	9 617 166	5 144 738	1 768 100
Juli	449	79 705	1 640 915	874 672	304 188
August	450	79 855	1 618 291	845 337	261 737
September	449	79 912	1 636 148	863 350	284 275
III.Quartal	449	79 824	4 895 355	2 583 359	850 200
Oktober	448	79 722	1 631 456	860 414	278 425
November	446	79 633	1 602 416	795 505	277 656
Dezember	442	79 379	1 483 552	786 401	241 717
IV.Quartal	445	79 578	4 717 424	2 442 320	797 798
2. Halbjahr	447	79 701	9 612 779	5 025 679	1 647 998
<b>2013<sup>1</sup></b>					
Januar	445	81 367	1 485 625	837 854	293 619
Februar	...	...	...	...	...
März	...	...	...	...	...
I.Quartal	...	...	...	...	...
April	...	...	...	...	...
Mai	...	...	...	...	...
Juni	...	...	...	...	...
II.Quartal	...	...	...	...	...
1. Halbjahr	...	...	...	...	...
Juli	...	...	...	...	...
August	...	...	...	...	...
September	...	...	...	...	...
III.Quartal	...	...	...	...	...
Oktober	...	...	...	...	...
November	...	...	...	...	...
Dezember	...	...	...	...	...
IV.Quartal	...	...	...	...	...
2. Halbjahr	...	...	...	...	...

1 vorläufige Daten

**Auftragseingangsgewichtung für das Verarbeitende Gewerbe in Berlin 2005**

WZ 2008	Hauptgruppe Abteilung	Gewichtung in %		
		Auftragseingang		
		Insgesamt	Inland	Ausland
<b>C</b>	<b>Verarbeitendes Gewerbe</b>	<b>100</b>	<b>100</b>	<b>100</b>
	Vorleistungsgüterproduzenten	26,14	34,35	20,00
	Investitionsgüterproduzenten	34,03	34,18	33,91
	Gebrauchsgüterproduzenten	9,10	6,29	11,20
	Verbrauchsgüterproduzenten	30,74	25,19	34,88
13,14	H.v. Textilien und Bekleidung	1,42	2,49	0,63
17	H.v. Papier, Pappe und Waren daraus	1,78	3,21	0,71
20	H.v. chemischen Erzeugnissen	2,97	4,05	2,17
21	H.v. pharmazeutischen Erzeugnissen	28,67	21,66	33,90
24	Metallerzeugung und -bearbeitung	3,34	5,47	1,75
25	H.v. Metallerzeugnissen	5,15	8,22	2,86
26	H.v. Datenverarbeitungsgeräten, elektronischen und optischen Erzeugnissen	14,22	15,00	13,64
27	H.v. elektrischen Ausrüstungen	13,17	14,36	12,28
28	Maschinenbau	17,55	14,38	19,92
29,30	Fahrzeugbau	11,73	11,16	12,15

**Auftragseingangsindex für das Verarbeitende Gewerbe in Berlin seit Januar 2012**  
**Basis 2005  $\hat{=}$  100**



**3.1 Auftragseingangsindex für das Verarbeitende Gewerbe in Berlin seit 2007 nach Monaten**  
**– Volumenindex –**

Basis 2005 = 100

Jahr	Index												Jahr
	Jan.	Feb.	März	April	Mai	Juni	Juli	Aug.	Sept.	Okt.	Nov.	Dez.	
Insgesamt													
2007	115,6	106,4	133,9	105,4	121,3	125,3	117,5	120,1	120,7	137,6	144,2	110,0	121,5
2008	104,8	113,5	122,9	120,1	113,4	125,2	117,5	102,9	127,9	117,1	102,6	95,7	113,6
2009	95,0	93,0	119,3	100,8	96,7	102,8	94,8	84,8	101,0	100,4	104,5	118,0	100,9
2010	88,3	96,3	123,9	104,9	105,3	128,9	116,6	101,2	114,5	106,5	117,2	106,4	109,2
2011	105,5	147,6	125,2	111,6	119,0	125,1	120,6	112,4	122,9	102,7	111,4	104,2	117,3
2012	110,0	111,6	142,8	110,5	121,5	132,6	121,3	109,0	123,9	117,1	115,2	124,3	120,0
2013 <sup>1</sup>	109,9	...	...	...	...	...	...	...	...	...	...	...	...
Inland													
2007	104,6	110,9	119,2	106,5	108,2	112,5	120,3	113,3	105,5	125,7	156,4	107,5	115,9
2008	109,9	124,4	134,3	131,8	110,1	130,8	129,8	118,1	145,2	102,0	90,5	101,1	119,0
2009	90,4	86,4	96,0	88,1	83,2	92,4	94,0	86,1	94,4	95,7	98,1	137,0	95,2
2010	86,1	89,4	110,3	95,9	91,5	137,0	121,4	96,5	115,9	94,6	112,2	88,8	103,3
2011	114,6	165,5	116,3	101,0	114,8	107,3	129,6	118,7	124,1	103,5	107,7	95,0	116,5
2012	98,4	103,5	149,0	103,5	113,7	118,8	120,1	103,2	100,6	113,6	106,9	135,8	113,9
2013 <sup>1</sup>	103,1	...	...	...	...	...	...	...	...	...	...	...	...
Ausland													
2007	123,8	103,0	144,8	104,5	131,1	134,8	115,4	125,2	132,1	146,5	135,1	111,9	125,7
2008	100,9	105,3	114,4	111,4	115,8	120,9	108,3	91,5	115,0	128,4	111,6	91,7	109,6
2009	98,4	97,8	136,8	110,3	106,7	110,6	95,5	83,9	105,9	103,9	109,3	103,9	105,3
2010	90,0	101,5	134,1	111,7	115,6	122,8	113,0	104,7	113,5	115,4	120,9	119,5	113,6
2011	98,7	134,3	131,7	119,5	122,1	138,4	113,9	107,7	122,0	102,0	114,2	111,1	118,0
2012	118,6	117,6	138,1	115,7	127,2	142,9	122,3	113,4	141,3	119,7	121,3	115,7	124,5
2013 <sup>1</sup>	115,0	...	...	...	...	...	...	...	...	...	...	...	...

Jahr	Veränderungsraten zum Vorjahreszeitraum in %												Jahr
	Jan.	Feb.	März	April	Mai	Juni	Juli	Aug.	Sept.	Okt.	Nov.	Dez.	
Insgesamt													
2007	11,3	16,8	17,9	12,9	16,7	12,9	11,5	17,4	9,0	20,6	20,3	- 1,7	13,8
2008	- 9,3	6,7	- 8,2	14,0	- 6,5	- 0,1	0,0	- 14,4	5,9	- 14,9	- 28,9	- 13,0	- 6,5
2009	- 9,3	- 18,1	- 2,9	- 16,1	- 14,8	- 17,8	- 19,3	- 17,5	- 21,1	- 14,2	1,9	23,3	- 11,2
2010	- 7,0	3,6	3,8	4,1	8,9	25,3	23,0	19,3	13,4	6,1	12,2	- 9,9	8,2
2011	19,4	53,2	1,0	6,3	13,0	- 2,9	3,4	11,1	7,4	- 3,6	- 4,9	- 2,1	7,5
2012	4,2	- 24,4	14,1	- 1,0	2,1	6,0	0,6	- 3,0	0,8	14,1	3,4	19,3	2,2
2013 <sup>1</sup>	- 0,0	...	...	...	...	...	...	...	...	...	...	...	...
Inland													
2007	1,0	15,5	- 2,1	11,4	5,6	1,9	11,0	8,6	- 6,9	1,2	36,9	- 1,9	6,6
2008	5,1	12,2	12,7	23,8	1,8	16,3	7,9	4,2	37,6	- 18,8	- 42,2	- 5,9	2,7
2009	- 17,7	- 30,6	- 28,5	- 33,1	- 24,5	- 29,4	- 27,6	- 27,1	- 35,0	- 6,1	8,5	35,6	- 20,0
2010	- 4,8	3,5	14,9	8,8	10,0	48,3	29,2	12,1	22,8	- 1,1	14,4	- 35,2	8,6
2011	33,2	85,1	5,5	5,3	25,5	- 21,7	6,7	23,0	7,1	9,4	- 4,0	6,9	12,8
2012	- 14,2	- 37,5	28,1	2,5	- 0,9	10,7	- 7,3	- 13,1	- 18,9	9,7	- 0,7	43,0	- 2,2
2013 <sup>1</sup>	4,8	...	...	...	...	...	...	...	...	...	...	...	...
Ausland													
2007	19,0	18,0	34,9	14,1	24,8	21,1	11,9	24,2	21,2	37,5	8,9	- 1,6	19,3
2008	- 18,5	2,2	- 21,0	6,6	- 11,7	- 10,3	- 6,1	- 26,9	- 12,9	- 12,4	- 17,4	- 18,0	- 12,8
2009	- 2,5	- 7,1	19,5	- 1,1	- 7,9	- 8,5	- 11,9	- 8,3	- 7,9	- 19,1	- 2,1	13,3	- 4,0
2010	- 8,5	3,7	- 2,0	1,3	8,3	11,0	18,4	24,8	7,1	11,0	10,7	15,1	7,9
2011	9,6	32,3	- 1,8	6,9	5,6	12,7	0,8	2,9	7,5	- 11,6	- 5,6	- 7,1	3,9
2012	20,2	- 12,4	4,9	- 3,1	4,2	3,3	7,4	5,2	15,8	17,3	6,3	4,1	5,5
2013 <sup>1</sup>	- 3,1	...	...	...	...	...	...	...	...	...	...	...	...

<sup>1</sup> vorläufige Daten

**3.2 Auftragseingangsindex für das Verarbeitende Gewerbe in Berlin im Januar 2013**  
**nach Wirtschaftsabteilungen – Volumenindex –**  
 Basis 2005  $\hat{=}$  100

WZ 2008	Hauptgruppe Abteilung	Index											
		Jan.	Feb.	März	April	Mai	Juni	Juli	Aug.	Sept.	Okt.	Nov.	Dez.
C	Verarbeitendes Gewerbe	109,9	...	...	...	...	...	...	...	...	...	...	...
	Vorleistungsgüterproduzenten	140,5	...	...	...	...	...	...	...	...	...	...	...
	Investitionsgüterproduzenten	94,3	...	...	...	...	...	...	...	...	...	...	...
	Gebrauchsgüterproduzenten	110,5	...	...	...	...	...	...	...	...	...	...	...
	Verbrauchsgüterproduzenten	101,0	...	...	...	...	...	...	...	...	...	...	...
13,14	H.v. Textilien und Bekleidung	46,6	...	...	...	...	...	...	...	...	...	...	...
17	H.v. Papier, Pappe und Waren daraus	83,9	...	...	...	...	...	...	...	...	...	...	...
20	H.v. chemischen Erzeugnissen	129,6	...	...	...	...	...	...	...	...	...	...	...
21	H.v. pharmazeutischen Erzeugnissen	102,2	...	...	...	...	...	...	...	...	...	...	...
24	Metallerzeugung und -bearbeitung	115,9	...	...	...	...	...	...	...	...	...	...	...
25	H.v. Metallerzeugnissen	137,4	...	...	...	...	...	...	...	...	...	...	...
26	H.v. Datenverarbeitungsgeräten, elektronischen und optischen Erzeugnissen	129,9	...	...	...	...	...	...	...	...	...	...	...
27	H.v. elektrischen Ausrüstungen	120,5	...	...	...	...	...	...	...	...	...	...	...
28	Maschinenbau	102,9	...	...	...	...	...	...	...	...	...	...	...
29,30	Fahrzeugbau	95,8	...	...	...	...	...	...	...	...	...	...	...

WZ 2008	Hauptgruppe Abteilung	Veränderung gegenüber dem Vorjahreszeitraum in %											
		Jan.	Feb.	März	April	Mai	Juni	Juli	Aug.	Sept.	Okt.	Nov.	Dez.
C	Verarbeitendes Gewerbe	-	...	...	...	...	...	...	...	...	...	...	...
	Vorleistungsgüterproduzenten	5,9	...	...	...	...	...	...	...	...	...	...	...
	Investitionsgüterproduzenten	13,0	...	...	...	...	...	...	...	...	...	...	...
	Gebrauchsgüterproduzenten	12,2	...	...	...	...	...	...	...	...	...	...	...
	Verbrauchsgüterproduzenten	-18,2	...	...	...	...	...	...	...	...	...	...	...
13,14	H.v. Textilien und Bekleidung	-2,8	...	...	...	...	...	...	...	...	...	...	...
17	H.v. Papier, Pappe und Waren daraus	-1,4	...	...	...	...	...	...	...	...	...	...	...
20	H.v. chemischen Erzeugnissen	-18,4	...	...	...	...	...	...	...	...	...	...	...
21	H.v. pharmazeutischen Erzeugnissen	-17,6	...	...	...	...	...	...	...	...	...	...	...
24	Metallerzeugung und -bearbeitung	5,8	...	...	...	...	...	...	...	...	...	...	...
25	H.v. Metallerzeugnissen	-7,2	...	...	...	...	...	...	...	...	...	...	...
26	H.v. Datenverarbeitungsgeräten, elektronischen und optischen Erzeugnissen	-1,2	...	...	...	...	...	...	...	...	...	...	...
27	H.v. elektrischen Ausrüstungen	7,7	...	...	...	...	...	...	...	...	...	...	...
28	Maschinenbau	31,2	...	...	...	...	...	...	...	...	...	...	...
29,30	Fahrzeugbau	24,9	...	...	...	...	...	...	...	...	...	...	...

**3.3 Auftragseingangindex Inland für das Verarbeitende Gewerbe in Berlin im Januar 2013**  
**nach Wirtschaftsabteilungen – Volumenindex –**  
 Basis 2005 = 100

WZ 2008	Hauptgruppe Abteilung	Index											
		Jan.	Feb.	März	April	Mai	Juni	Juli	Aug.	Sept.	Okt.	Nov.	Dez.
C	Verarbeitendes Gewerbe	103,1	...	...	...	...	...	...	...	...	...	...	...
	Vorleistungsgüterproduzenten	134,9	...	...	...	...	...	...	...	...	...	...	...
	Investitionsgüterproduzenten	76,6	...	...	...	...	...	...	...	...	...	...	...
	Gebrauchsgüterproduzenten	118,4	...	...	...	...	...	...	...	...	...	...	...
	Verbrauchsgüterproduzenten	92,0	...	...	...	...	...	...	...	...	...	...	...
13,14	H.v. Textilien und Bekleidung	32,6	...	...	...	...	...	...	...	...	...	...	...
17	H.v. Papier, Pappe und Waren daraus	88,7	...	...	...	...	...	...	...	...	...	...	...
20	H.v. chemischen Erzeugnissen	113,0	...	...	...	...	...	...	...	...	...	...	...
21	H.v. pharmazeutischen Erzeugnissen	94,2	...	...	...	...	...	...	...	...	...	...	...
24	Metallerzeugung und -bearbeitung	88,4	...	...	...	...	...	...	...	...	...	...	...
25	H.v. Metallerzeugnissen	141,9	...	...	...	...	...	...	...	...	...	...	...
26	H.v. Datenverarbeitungsgeräten, elektronischen und optischen Erzeugnissen	108,3	...	...	...	...	...	...	...	...	...	...	...
27	H.v. elektrischen Ausrüstungen	125,4	...	...	...	...	...	...	...	...	...	...	...
28	Maschinenbau	103,7	...	...	...	...	...	...	...	...	...	...	...
29,30	Fahrzeugbau	79,1	...	...	...	...	...	...	...	...	...	...	...

WZ 2008	Hauptgruppe Abteilung	Veränderung gegenüber dem Vorjahreszeitraum in %											
		Jan.	Feb.	März	April	Mai	Juni	Juli	Aug.	Sept.	Okt.	Nov.	Dez.
C	Verarbeitendes Gewerbe	4,8	...	...	...	...	...	...	...	...	...	...	...
	Vorleistungsgüterproduzenten	2,3	...	...	...	...	...	...	...	...	...	...	...
	Investitionsgüterproduzenten	18,3	...	...	...	...	...	...	...	...	...	...	...
	Gebrauchsgüterproduzenten	8,7	...	...	...	...	...	...	...	...	...	...	...
	Verbrauchsgüterproduzenten	-3,9	...	...	...	...	...	...	...	...	...	...	...
13,14	H.v. Textilien und Bekleidung	6,6	...	...	...	...	...	...	...	...	...	...	...
17	H.v. Papier, Pappe und Waren daraus	56,3	...	...	...	...	...	...	...	...	...	...	...
20	H.v. chemischen Erzeugnissen	-25,3	...	...	...	...	...	...	...	...	...	...	...
21	H.v. pharmazeutischen Erzeugnissen	2,0	...	...	...	...	...	...	...	...	...	...	...
24	Metallerzeugung und -bearbeitung	-5,1	...	...	...	...	...	...	...	...	...	...	...
25	H.v. Metallerzeugnissen	-16,1	...	...	...	...	...	...	...	...	...	...	...
26	H.v. Datenverarbeitungsgeräten, elektronischen und optischen Erzeugnissen	-9,2	...	...	...	...	...	...	...	...	...	...	...
27	H.v. elektrischen Ausrüstungen	8,2	...	...	...	...	...	...	...	...	...	...	...
28	Maschinenbau	59,9	...	...	...	...	...	...	...	...	...	...	...
29,30	Fahrzeugbau	29,9	...	...	...	...	...	...	...	...	...	...	...



**3.4 Auftragseingangindex Ausland für das Verarbeitende Gewerbe in Berlin im Januar 2013**  
**nach Wirtschaftsabteilungen – Volumenindex –**  
 Basis 2005 = 100

WZ 2008	Hauptgruppe Abteilung	Index											
		Jan.	Feb.	März	April	Mai	Juni	Juli	Aug.	Sept.	Okt.	Nov.	Dez.
C	Verarbeitendes Gewerbe	115,0	...	...	...	...	...	...	...	...	...	...	...
	Vorleistungsgüterproduzenten	147,8	...	...	...	...	...	...	...	...	...	...	...
	Investitionsgüterproduzenten	107,6	...	...	...	...	...	...	...	...	...	...	...
	Gebrauchsgüterproduzenten	107,2	...	...	...	...	...	...	...	...	...	...	...
	Verbrauchsgüterproduzenten	105,8	...	...	...	...	...	...	...	...	...	...	...
13,14	H.v. Textilien und Bekleidung	88,3	...	...	...	...	...	...	...	...	...	...	...
17	H.v. Papier, Pappe und Waren daraus	67,5	...	...	...	...	...	...	...	...	...	...	...
20	H.v. chemischen Erzeugnissen	152,8	...	...	...	...	...	...	...	...	...	...	...
21	H.v. pharmazeutischen Erzeugnissen	106,1	...	...	...	...	...	...	...	...	...	...	...
24	Metallerzeugung und -bearbeitung	180,0	...	...	...	...	...	...	...	...	...	...	...
25	H.v. Metallerzeugnissen	127,9	...	...	...	...	...	...	...	...	...	...	...
26	H.v. Datenverarbeitungsgeräten, elektronischen und optischen Erzeugnissen	147,6	...	...	...	...	...	...	...	...	...	...	...
27	H.v. elektrischen Ausrüstungen	116,3	...	...	...	...	...	...	...	...	...	...	...
28	Maschinenbau	102,5	...	...	...	...	...	...	...	...	...	...	...
29,30	Fahrzeugbau	107,3	...	...	...	...	...	...	...	...	...	...	...

WZ 2008	Hauptgruppe Abteilung	Veränderung gegenüber dem Vorjahreszeitraum in %											
		Jan.	Feb.	März	April	Mai	Juni	Juli	Aug.	Sept.	Okt.	Nov.	Dez.
C	Verarbeitendes Gewerbe	-3,1	...	...	...	...	...	...	...	...	...	...	...
	Vorleistungsgüterproduzenten	10,5	...	...	...	...	...	...	...	...	...	...	...
	Investitionsgüterproduzenten	10,4	...	...	...	...	...	...	...	...	...	...	...
	Gebrauchsgüterproduzenten	13,9	...	...	...	...	...	...	...	...	...	...	...
	Verbrauchsgüterproduzenten	-23,5	...	...	...	...	...	...	...	...	...	...	...
13,14	H.v. Textilien und Bekleidung	-11,3	...	...	...	...	...	...	...	...	...	...	...
17	H.v. Papier, Pappe und Waren daraus	-62,8	...	...	...	...	...	...	...	...	...	...	...
20	H.v. chemischen Erzeugnissen	-9,9	...	...	...	...	...	...	...	...	...	...	...
21	H.v. pharmazeutischen Erzeugnissen	-23,8	...	...	...	...	...	...	...	...	...	...	...
24	Metallerzeugung und -bearbeitung	22,0	...	...	...	...	...	...	...	...	...	...	...
25	H.v. Metallerzeugnissen	24,2	...	...	...	...	...	...	...	...	...	...	...
26	H.v. Datenverarbeitungsgeräten, elektronischen und optischen Erzeugnissen	4,4	...	...	...	...	...	...	...	...	...	...	...
27	H.v. elektrischen Ausrüstungen	7,3	...	...	...	...	...	...	...	...	...	...	...
28	Maschinenbau	19,5	...	...	...	...	...	...	...	...	...	...	...
29,30	Fahrzeugbau	22,5	...	...	...	...	...	...	...	...	...	...	...

**3.5 Auftragseingangsindex für das Verarbeitende Gewerbe in Berlin seit 2006 nach Monaten – Wertindex –**  
Basis 2005 = 100

Jahr	Index												Jahr
	Jan.	Feb.	März	April	Mai	Juni	Juli	Aug.	Sept.	Okt.	Nov.	Dez.	
Insgesamt													
2007	118,0	108,7	136,8	107,2	123,9	127,5	119,3	121,9	122,6	140,4	145,6	110,6	123,5
2008	106,4	115,0	124,7	121,9	115,1	126,4	120,0	104,8	129,9	121,5	105,7	97,7	115,8
2009	98,7	96,7	121,8	103,3	95,4	105,1	97,4	87,2	103,6	102,4	107,2	121,9	103,4
2010	90,9	99,1	128,2	108,7	110,7	133,3	121,0	105,6	119,4	111,7	121,1	111,3	113,4
2011	109,5	153,2	130,3	116,0	122,1	129,4	125,2	115,3	126,1	105,5	113,4	108,7	121,2
2012	115,0	117,1	150,8	112,8	125,0	136,1	124,8	114,4	131,0	119,1	119,5	126,2	124,3
2013 <sup>1</sup>	115,5	...	...	...	...	...	...	...	...	...	...	...	...
Inland													
2007	106,3	111,9	120,6	107,0	109,6	112,9	120,4	113,0	105,3	126,3	156,1	106,5	116,3
2008	108,9	122,4	132,9	130,8	109,2	129,0	128,3	116,7	144,1	99,5	88,5	98,0	117,4
2009	90,4	85,3	90,6	84,9	80,2	88,9	92,1	84,3	92,7	91,8	95,1	138,7	92,9
2010	84,9	86,7	107,3	94,4	90,0	134,2	119,8	94,8	116,4	95,0	109,3	87,8	101,7
2011	114,0	164,7	114,1	100,0	110,5	104,6	130,9	116,9	121,4	101,0	102,4	94,4	114,6
2012	96,8	103,1	152,0	98,9	111,1	112,8	112,9	103,1	100,7	107,9	102,3	126,6	110,7
2013 <sup>1</sup>	104,0	...	...	...	...	...	...	...	...	...	...	...	...
Ausland													
2007	126,8	106,3	148,9	107,3	134,6	138,5	118,5	128,5	135,6	150,9	137,8	113,6	128,9
2008	104,6	109,4	118,6	115,2	119,6	124,5	113,8	95,9	119,3	137,9	118,6	97,4	114,6
2009	104,9	105,3	145,1	117,1	106,7	117,2	101,4	89,4	111,8	110,3	116,2	109,4	111,2
2010	95,5	108,4	143,9	119,5	126,2	132,5	121,9	113,7	121,6	124,1	130,0	128,9	122,2
2011	106,2	144,7	142,4	128,0	130,8	147,9	121,0	114,2	129,6	108,9	121,6	119,4	126,2
2012	128,6	127,5	149,8	123,1	135,4	153,6	133,7	122,8	153,6	127,5	132,3	125,9	134,5
2013 <sup>1</sup>	124,0	...	...	...	...	...	...	...	...	...	...	...	...

Jahr	Veränderungsraten zum Vorjahreszeitraum in %												Jahr
	Jan.	Feb.	März	April	Mai	Juni	Juli	Aug.	Sept.	Okt.	Nov.	Dez.	
Insgesamt													
2007	12,9	18,5	19,5	13,1	16,7	12,8	12,1	16,9	9,1	20,2	19,0	-2,9	14,0
2008	-9,8	5,8	-8,8	13,7	-7,1	-0,9	0,6	-14,0	5,9	-13,5	-27,4	-11,7	-6,3
2009	-7,3	-15,9	-2,4	-15,2	-17,2	-16,9	-18,8	-16,8	-20,2	-15,7	1,4	24,8	-10,7
2010	-7,8	2,5	5,3	5,3	16,1	26,8	24,2	21,1	15,2	9,1	13,0	-8,7	9,7
2011	20,4	54,6	1,6	6,7	10,3	-2,9	3,5	9,2	5,6	-5,5	-6,4	-2,4	6,9
2012	5,0	-23,6	15,7	-2,8	2,4	5,2	-0,4	-0,8	3,8	12,9	5,4	16,1	2,5
2013 <sup>1</sup>	0,4	...	...	...	...	...	...	...	...	...	...	...	...
Inland													
2007	2,3	16,3	-1,4	10,9	5,4	1,0	10,2	6,6	-7,3	0,1	35,2	-3,8	6,1
2008	2,4	9,4	10,1	22,2	-0,4	14,3	6,5	3,3	36,8	-21,2	-43,3	-8,0	0,9
2009	-17,0	-30,4	-31,8	-35,1	-26,6	-31,1	-28,2	-27,8	-35,7	-7,7	7,5	41,5	-20,8
2010	-6,1	1,7	18,3	11,2	12,2	51,0	30,1	12,5	25,6	3,6	14,9	-36,7	9,5
2011	34,3	89,9	6,4	5,9	22,8	-22,1	9,2	23,3	4,3	6,2	-6,3	7,5	12,6
2012	-15,0	-37,4	33,2	-1,1	0,5	7,9	-13,7	-11,8	-17,1	6,8	-0,2	34,1	-3,4
2013 <sup>1</sup>	7,4	...	...	...	...	...	...	...	...	...	...	...	...
Ausland													
2007	20,8	20,3	37,0	14,7	24,9	21,4	13,6	24,9	21,5	37,5	8,1	-2,3	20,0
2008	-17,5	2,9	-20,3	7,3	-11,1	-10,1	-4,0	-25,4	-12,0	-8,6	-13,9	-14,3	-11,1
2009	0,3	-3,8	22,3	1,6	-10,7	-5,9	-10,9	-6,7	-6,3	-20,0	-2,1	12,3	-2,9
2010	-9,0	3,0	-0,8	2,1	18,2	13,1	20,3	27,1	8,8	12,5	11,8	17,9	9,9
2011	11,3	33,5	-1,0	7,1	3,6	11,6	-0,7	0,4	6,6	-12,2	-6,5	-7,4	3,3
2012	21,0	-11,9	5,3	-3,8	3,5	3,8	10,4	7,5	18,5	17,1	8,9	5,5	6,6
2013 <sup>1</sup>	-3,5	...	...	...	...	...	...	...	...	...	...	...	...

<sup>1</sup> vorläufige Daten

**Anhang**

**Klassifikation der Wirtschaftszweige (WZ 2008) nach Wirtschaftsabteilungen**

Bereich: Verarbeitendes Gewerbe sowie Bergbau und Gewinnung von Steinen und Erden

Auftragseingänge (AE) werden nur für ausgewählte Wirtschaftszweige erhoben

Nr. der Klassifikation	AE	Bezeichnung
<b>B</b>		<b>Bergbau und Gewinnung von Steinen und Erden</b>
05		Kohlenbergbau
06		Gewinnung von Erdöl und Erdgas
07		Erzbergbau
08		Gewinnung von Steinen und Erden, sonstiger Bergbau
09		Erbringung von Dienstleistungen für den Bergbau und für die Gewinnung von Steinen und Erden
<b>C</b>		<b>Verarbeitendes Gewerbe</b>
10		Herstellung von Nahrungs- und Futtermitteln
11		Getränkeherstellung
12		Tabakverarbeitung
13	AE	Herstellung von Textilien
14	AE	Herstellung von Bekleidung
15		Herstellung von Leder, Lederwaren und Schuhen
16		Herstellung von Holz-, Flecht-, Korb- und Korkwaren (ohne Möbel)
17	AE	Herstellung von Papier, Pappe und Waren daraus
18		Herstellung von Druckerzeugnissen; Vervielfältigung von bespielten Ton-, Bild- und Datenträgern
19		Kokerei und Mineralölverarbeitung
20	AE	Herstellung von chemischen Erzeugnissen
21	AE	Herstellung von pharmazeutischen Erzeugnissen
22		Herstellung von Gummi- und Kunststoffwaren
23		Herstellung von Glas und Glaswaren, Keramik, Verarbeitung von Steinen und Erden
24	AE	Metallerzeugung und -bearbeitung
25	AE	Herstellung von Metallerzeugnissen
26	AE	Herstellung von Datenverarbeitungsgeräten, elektronischen und optischen Erzeugnissen
27	AE	Herstellung von elektrischen Ausrüstungen
28	AE	Maschinenbau
29	AE	Herstellung von Kraftwagen und Kraftwagenteilen
30	AE	Sonstiger Fahrzeugbau
31		Herstellung von Möbeln
32		Herstellung von sonstigen Waren
33		Reparatur und Installation von Maschinen und Ausrüstungen
		<b>Hauptgruppen</b>
		Vorleistungsgüterproduzenten
		Investitionsgüterproduzenten
		Gebrauchsgüterproduzenten
		Verbrauchsgüterproduzenten
		Energie

## Das Amt für Statistik Berlin-Brandenburg

Das Amt für Statistik Berlin-Brandenburg ist für beide Länder die zentrale Dienstleistungseinrichtung auf dem Gebiet der amtlichen Statistik. Das Amt erbringt Serviceleistungen im Bereich Information und Analyse für die breite Öffentlichkeit, für alle gesellschaftlichen Gruppen sowie für Kunden aus Verwaltung und Politik, Wirtschaft und Wissenschaft. Kerngeschäft des Amtes ist die Durchführung der gesetzlich angeordneten amtlichen Statistiken für Berlin und Brandenburg. Das Amt erhebt die Daten, bereitet sie auf, interpretiert und analysiert sie und veröffentlicht die Ergebnisse. Die Grundversorgung aller Nutzer mit statistischen Informationen erfolgt unentgeltlich, im Wesentlichen über das Internet und den Informationsservice. Daneben werden nachfrage- und zielgruppenorientierte Standardauswertungen zu Festpreisen angeboten. Kundenspezifische Aufbereitung / Beratung zu kostendeckenden Preisen ergänzt das Spektrum der Informationsbereitstellung.

### Amtliche Statistik im Verbund

Die Statistiken werden bundesweit nach einheitlichen Konzepten, Methoden und Verfahren arbeitsteilig erstellt. Die statistischen Ämter der Länder sind dabei grundsätzlich für die Durchführung der Erhebungen, für die Aufbereitung und Veröffentlichung der Länderergebnisse zuständig. Durch diese Kooperation in einem „Statistikverbund“ entstehen für alle Länder vergleichbare und zu einem Bundesergebnis zusammenführbare Erhebungsergebnisse.

## Produkte und Dienstleistungen

### Informationsservice

info@statistik-bbb.de  
mit statistischen Informationen für jedermann und Beratung sowie maßgeschneiderte Aufbereitungen von Daten über Berlin und Brandenburg. Auskunft, Beratung, Pressedienst sowie Fachbibliothek.

#### Standort Potsdam

Behlertstraße 3a, 14467 Potsdam  
Tel. 0331 8173-1777  
Fax 030 9028-4019  
Mo-Do 9-15 Uhr, Fr 9-14 Uhr

#### Standort Berlin

Alt-Friedrichsfelde 60, 10315 Berlin  
Bibliothek  
Tel. 030 9021-3540  
Mo-Do 9-15 Uhr, Fr 9-14 Uhr

### Internet-Angebot

www.statistik-berlin-brandenburg.de  
mit aktuellen Daten, Pressemitteilungen, Statistischen Berichten zum kostenlosen Herunterladen, regionalstatistischen Informationen, Wahlstatistiken und -analysen sowie einem Überblick über das gesamte Leistungsspektrum des Amtes.

### Statistische Jahrbücher

mit einer Vielzahl von Tabellen aus nahezu allen Arbeitsgebieten der amtlichen Statistik.

### Statistische Berichte

mit Ergebnissen der einzelnen Statistiken in Tabellen in tiefer sachlicher Gliederung und Grafiken zur Veranschaulichung von Entwicklungen und Strukturen.  
Mit dieser Reihe werden die bisherigen Veröffentlichungen Statistischer Berichte aus dem Landesbetrieb für Datenverarbeitung und Statistik Land Brandenburg sowie dem Statistischen Landesamt Berlin fortgesetzt.

## Datenangebot aus dem Sachgebiet

### Informationen zu dieser Veröffentlichung

Referat 31 Verarbeitendes Gewerbe  
Tel. 030 9021-3816/3725/3346  
Fax 030 9028-4012  
Verarb.Gewerbe@statistik-bbb.de

### Veröffentlichungen zum Thema

Statistische Berichte:

- Verarbeitendes Gewerbe  
E I 2 – m
- Produktion  
E I 4 – q  
E I 5 – vj, j
- Investitionen  
E I 6 – j

„Zeitschrift für amtliche Statistik – Berlin Brandenburg“

- Techen, Andreas: Die Entwicklung der Industriekonjunktur während der Wirtschafts- und Finanzkrise, Nr. 6/2011, S. 54 ff.
- Techen, Andreas: 1990 – 2010 Berlin und Brandenburg: Verarbeitendes Gewerbe, Nr. 4/2010, S. 26 ff.

### Statistisches Bundesamt

- Auftragseingang und Umsatz im Verarbeitenden Gewerbe – Indizes, Fachserie 4, Reihe 2.2, monatlich, jährlich.
- Neuberechnung der Auftragseingangs- und Umsatzindizes für das Verarbeitende Gewerbe auf Basis 1995 für die Jahre 1991 bis 1996, Sonderheft, Fachserie 4, Reihe S. 16.
- Neuberechnung der Auftragseingangs- und Umsatzindizes für das Verarbeitende Gewerbe auf Basis 2000 für die Jahre 1991 bis 2001, Sonderheft, Fachserie 4, Reihe S. 18.
- Dr. Bald-Herbel, C./ Dr. Herbel, N.: Die Umstellung der Indizes im Produzierenden Gewerbe auf Basis 1995; Wirtschaft und Statistik, 1998, Heft 5, S. 386 ff.
- Dr. Bald-Herbel, C.: Umstellung der Auftragseingangs- und Umsatzindizes im Verarbeitenden Gewerbe auf Basis 2000;
- Wirtschaft und Statistik, 2003, Heft 3, S. 206 ff.
- Dr. Bald-Herbel, C.: Umstellung der Konjunkturindizes im Produzierenden Gewerbe auf Basis 2005; Wirtschaft und Statistik, 2009, Heft 3, S. 223 ff.