

## Monatsdaten + Konjunktur 12 2012

Mit der vorliegenden Veröffentlichung „Monatsdaten + Konjunktur“ gibt das Amt für Statistik Berlin-Brandenburg eine Auswahl aktueller wirtschafts- und konjunkturstatistischer Ergebnisse für das Land Brandenburg heraus.

„Monatsdaten + Konjunktur“ erscheint monatlich und bietet eine umfangreiche Auswahl an Daten und grafischen Übersichten zur aktuellen Entwicklung im Lande. Einige Angaben sind vorläufig und können zu einem späteren Zeitpunkt aktualisiert werden. Abweichungen in den errechneten Werten sind durch Rundungen bedingt. Durch die Bearbeitungsdauer und die unterschiedliche zeitliche Verfügbarkeit der Ausgangsdaten können zum Zeitpunkt der Veröffentlichung bereits einzelne Statistische Berichte jüngerer Datums verfügbar sein. Zu beziehen ist „Monatsdaten + Konjunktur“ als Download auf den Internetseiten des AfS oder über den E-Mail-Service.



## Brandenburg

### Konjunktur Aktuell

Beinhaltet die Entwicklung von 24 ausgewählten Konjunkturindikatoren der jüngsten drei Monate als Veränderung gegenüber dem

Vorjahresmonat. Diese sind auf einer Seite tabellarisch zusammengefasst dargestellt.

**Entwicklungstendenzen der konjunkturellen Lage** 4

### Brandenburg im Überblick

Die Rubrik Brandenburg im Überblick enthält Angaben zur konjunkturellen Situation und Entwicklung für das Land Brandenburg. Zeitreihen werden für die letzten 24 Monate als Konjunkturgrafiken dargestellt. Der in einigen Grafiken dargestellte Trend wurde nach dem Berliner Verfahren des Statistischen Bundesamtes BV4.1 berechnet. Statistische Angaben zur Konjunktur in den vorliegenden jüngsten drei Berichtsmonaten werden durch Angaben der Entwicklung gegenüber dem Vormonat sowie dem Vorjahresmonat ergänzt. Die saisonalen und konjunkturellen Schwankungen im Wirtschaftsge-

schehen des Landes lassen sich somit erkennen. Im Einzelnen sind Informationen zum Stand und der Entwicklung der Bevölkerung, des Arbeitsmarktes, zu den Eckdaten der brandenburgischen Industrie, des Baugewerbes und zur Bautätigkeit enthalten. Weitere Angaben beziehen sich auf die Bereiche Einzelhandel, Gastgewerbe, Tourismus, Außenhandel, Gewerbeanzeigen und Insolvenzgeschehen sowie die Preisentwicklung. Der Zahlenspiegel für das Land Brandenburg ergänzt die Konjunkturdarstellungen durch einen Überblick aktuellster Ergebnisse für nahezu alle Bereiche der amtlichen Statistik Brandenburgs.

**Grafiken zur konjunkturellen Entwicklung** 6

**Konjunkturdaten im Überblick** 12

**Zahlenspiegel** 16

### Brandenburg im Vergleich

Neben den Angaben für die Bundesrepublik Deutschland enthält die Rubrik Brandenburg im Ver-

gleich die Gegenüberstellung der Konjunkturindikatoren Brandenburgs zu denen Deutschlands.

**Ausgewählte Konjunkturindikatoren Deutschland** 21

**Konjunkturindikatoren - Brandenburg im Vergleich** 24

### Brandenburg Regional

Brandenburg Regional bietet für ausgewählte Bereiche regionale Angaben zur aktuellen Wirt-

schaftslage der Landkreise und kreisfreien Städte Brandenburgs.

**Ausgewählte Regionaldaten** 25

### Zeichenerklärung

- 0 weniger als die Hälfte von 1 in der letzten besetzten Stelle, jedoch mehr als nichts
- nichts vorhanden (genau null)
- Zahlenwert unbekannt oder geheim zu halten
- ... Zahlenwert lag bei Redaktionsschluss noch nicht vor
- () Aussagewert eingeschränkt, da der Wert Fehler aufweisen kann
- / keine Angabe, da Zahlenwert nicht sicher genug
- x Tabellenfach gesperrt, weil Aussage nicht sinnvoll
- r berichtigte Zahl
- D Durchschnitt (bei nicht addierfähigen Größen)

© Amt für Statistik Berlin-Brandenburg  
Behlertstrasse 3a  
14467 Potsdam

Für nichtgewerbliche Zwecke sind Vervielfältigung und unentgeltliche Verbreitung, auch auszugsweise, mit Quellenangabe gestattet. Die Verbreitung, auch auszugsweise, über elektronische Systeme/Datenträger bedarf der vorherigen Zustimmung. Alle übrigen Rechte bleiben vorbehalten.



# Entwicklung der konjunkturellen Lage in Brandenburg

## Ausgewählte Konjunkturindikatoren

(Basis: Originalwerte, Stand vom 16. Januar 2013)

Merkmal	Dimension	July 2012	August 2012	September 2012
		Veränderung gegenüber dem Vorjahresmonat		
<b>Arbeitsmarkt <sup>1</sup></b>				
Arbeitslose	%	-7,2	-3,2	-5,4
Arbeitslosenquote <sup>2</sup>	%-Punkte	-0,5	-0,6	-0,5
<b>Bergbau und Verarbeitendes Gewerbe <sup>3</sup></b>				
Beschäftigte	%	0,9	0,5	0,6
Gesamtumsatz	%	3,7	-1,2	-9,6
Auslandsumsatz	%	4,9	-3,6	-10,5
Auftragseingang	%	14,4	39,5	11,6
<b>Energie- und Wasserversorgung <sup>4</sup></b>				
Beschäftigte	%	-3,8	-4,5	-5,1
Stromerzeugung (brutto) <sup>5</sup>	%	14,0	21,9	39,0
<b>Bauhauptgewerbe <sup>4</sup></b>				
Beschäftigte	%	3,1	2,1	1,4
Gesamtumsatz	%	-6,6	-2,0	-9,4
Auftragseingang	%	14,4	39,5	11,6
<b>Baugenehmigungen <sup>6</sup></b>				
Gebäude	%	16,8	1,8	4,7
Wohnungen	%	9,2	21,6	-8,9
<b>Einzelhandel <sup>7, 8</sup></b>				
Beschäftigte	%	...	...	...
Umsatz nominal	%	...	...	...
<b>Gastgewerbe <sup>8</sup></b>				
Beschäftigte	%	...	...	...
Umsatz nominal	%	...	...	...
<b>Tourismus <sup>9</sup></b>				
Gästeankünfte	%	-1,8	9,8	6,4
Gästeübernachtungen	%	-1,4	8,3	9,7
<b>Außenhandel</b>				
Ausfuhr (Spezialhandel)	%	-13,2	-4,7	12,3
Einfuhr (Generalhandel)	%	15,5	-2,5	-0,2
<b>Gewerbeanzeigen und Insolvenzen</b>				
Gewerbeanmeldungen	%	-11,8	-14,5	-9,0
Insolvenzen von Unternehmen	%	-1,6	2,0	14,9
Insolvenzen übriger Schuldner	%	-16,7	5,9	-20,8
<b>Verbraucherpreisindex</b>				
	%	1,7	2,0	1,9

1 Quelle: Bundesagentur für Arbeit, die Daten gelten 3 Monate als vorläufig. Berechnungsstand: September 2012

2 bezogen auf alle zivilen Erwerbspersonen in Prozentpunkten 3 Betriebe ab 50 Beschäftigte

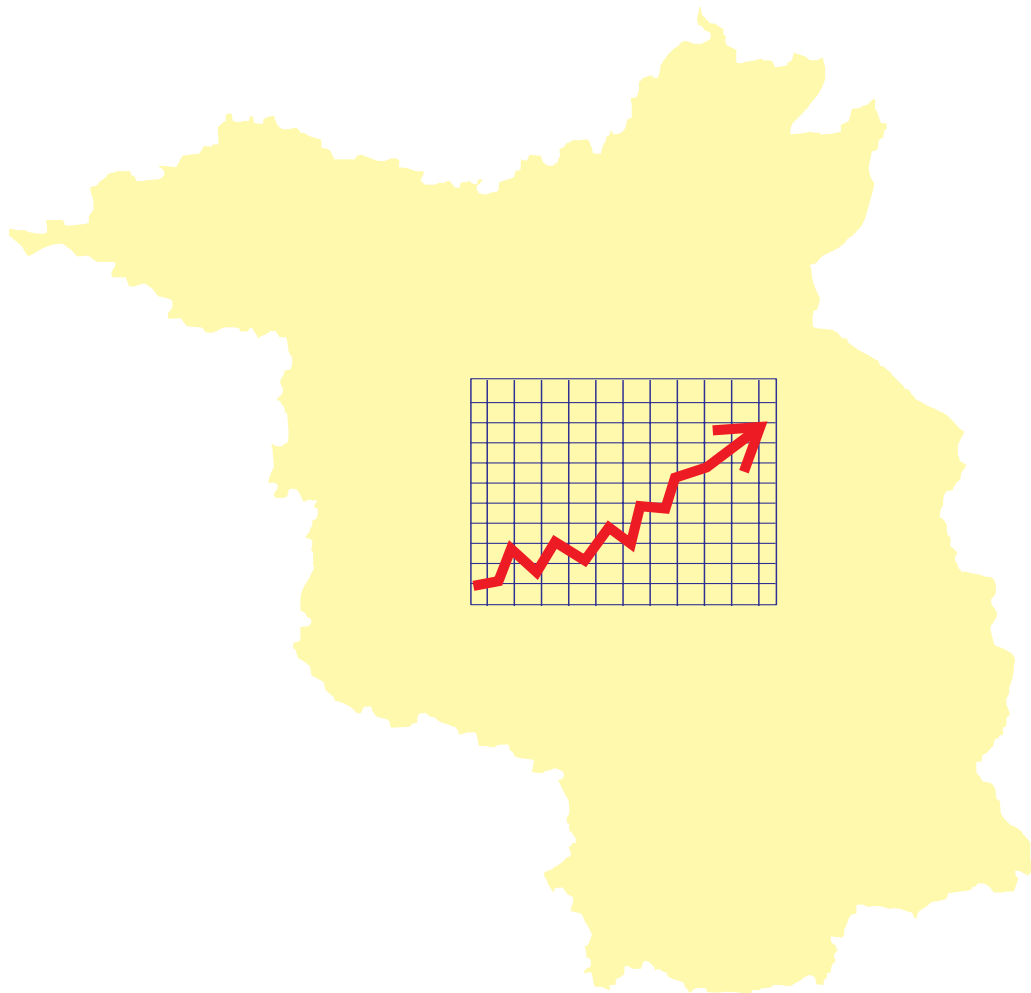
4 Betriebe von Unternehmen mit im Allgemeinen 20 und mehr Beschäftigten

5 in öffentlichen Energieversorgungsunternehmen 6 einschließlich Baumaßnahmen an bestehenden Gebäuden

7 ohne Handel mit Kfz 8 vorläufig 9 einschließlich Campingplätze

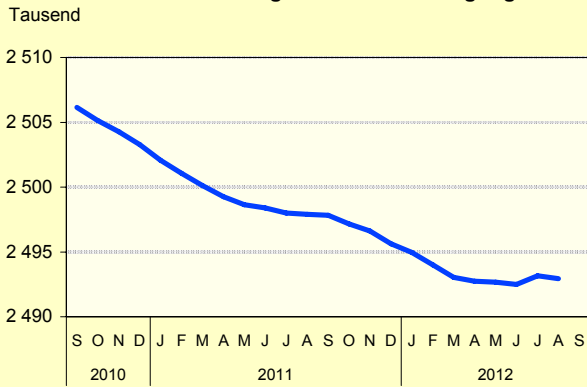
# Brandenburg

## im Überblick

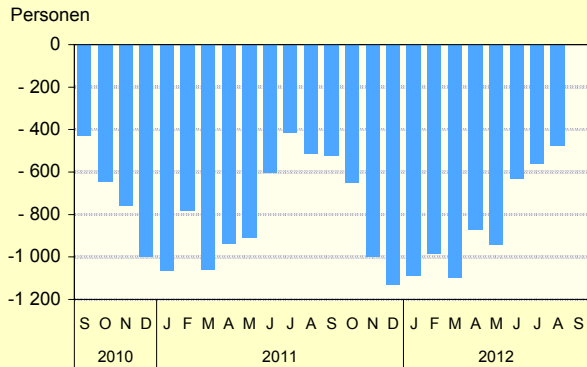


# Grafiken zur konjunkturellen Entwicklung in Brandenburg

## Bevölkerungsstand und -bewegung

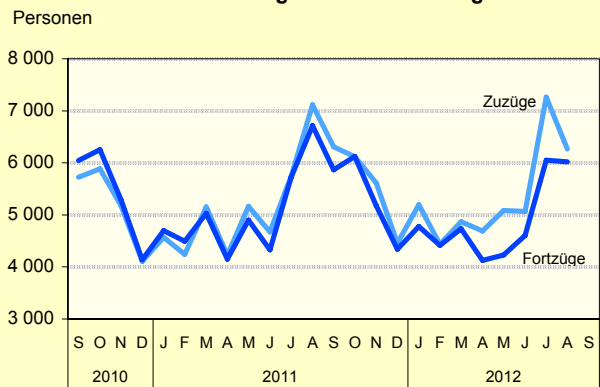


## Überschuß der Geborenen bzw. Gestorbenen (-)

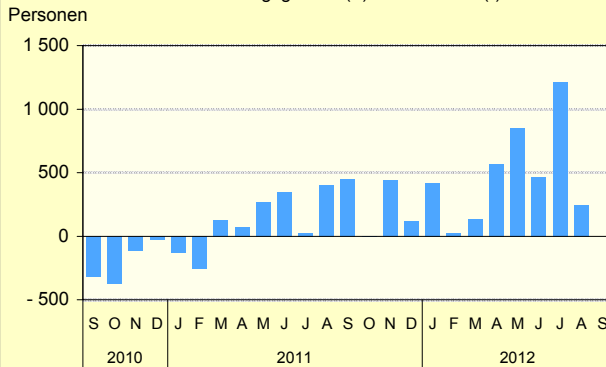


AfS Berlin-Brandenburg

## Zu- und Fortzüge über die Landesgrenze

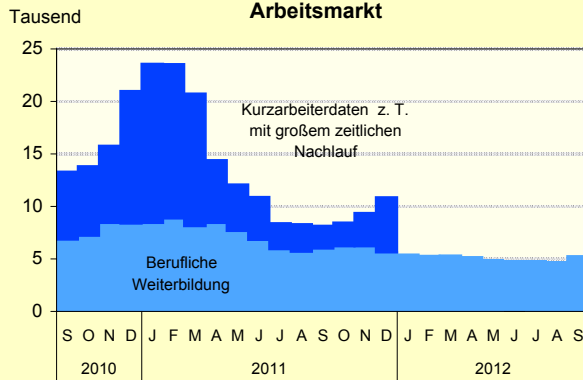


## Wanderungsgewinn (+) bzw. -verlust (-)

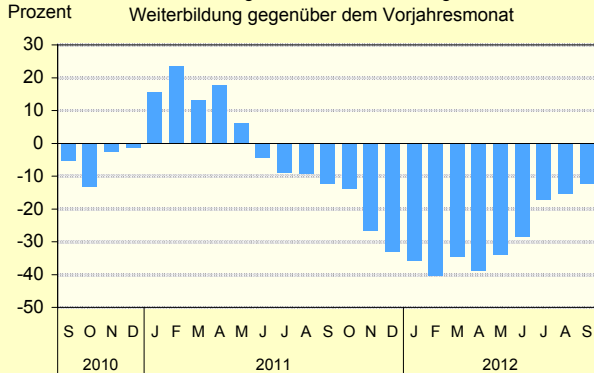


AfS Berlin-Brandenburg

## Arbeitsmarkt

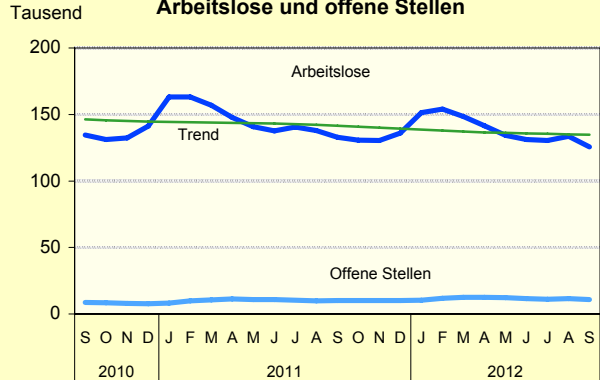


## Veränderung der Zahl der Beschäftigten in Weiterbildung gegenüber dem Vorjahresmonat

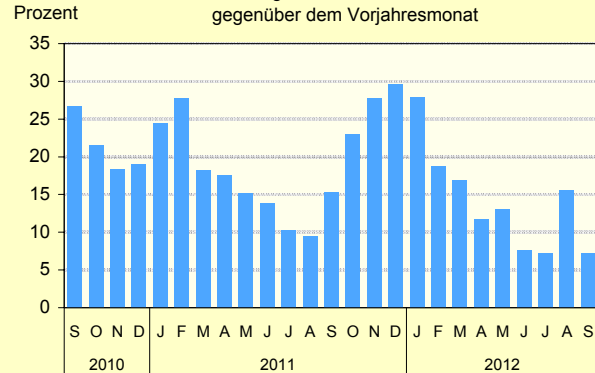


AfS Berlin-Brandenburg

## Arbeitslose und offene Stellen

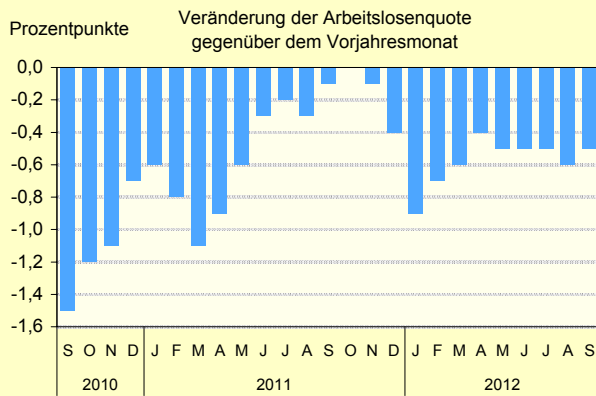
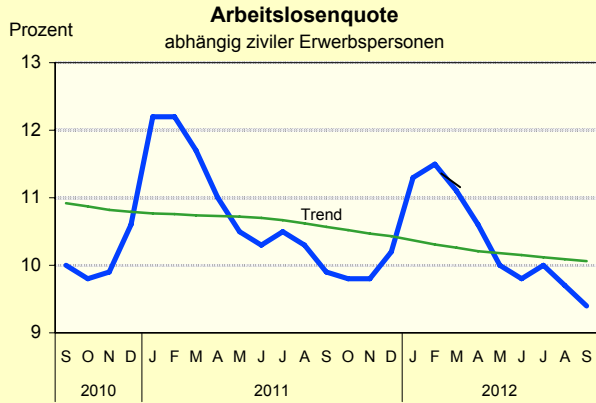


## Veränderung der Zahl der offenen Stellen gegenüber dem Vorjahresmonat

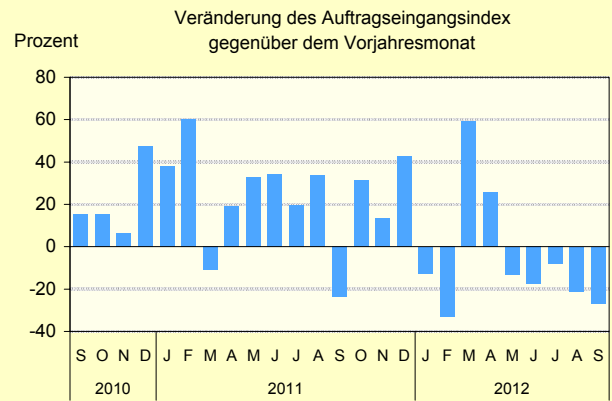
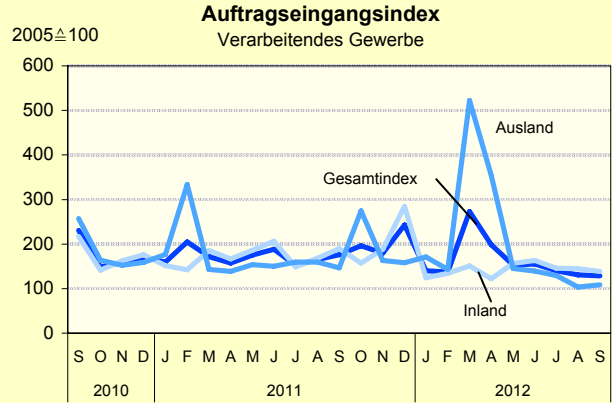


AfS Berlin-Brandenburg

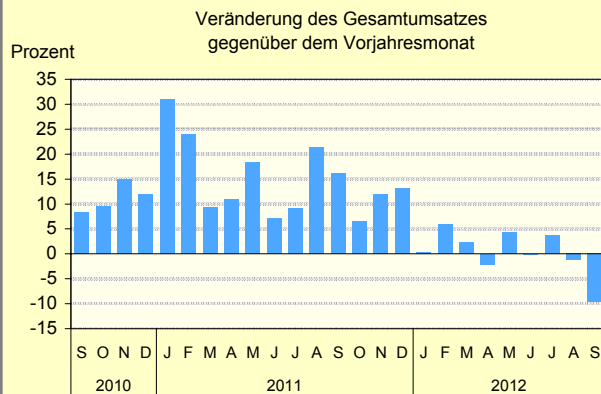
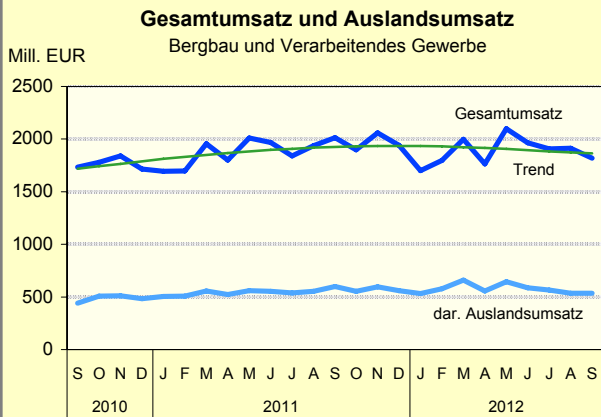
# Grafiken zur konjunkturellen Entwicklung in Brandenburg



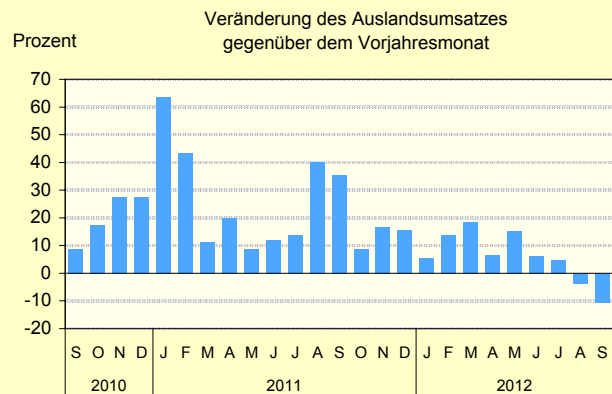
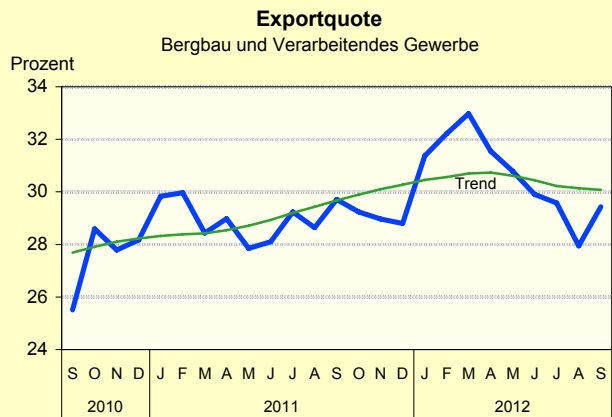
AfS Berlin-Brandenburg



AfS Berlin-Brandenburg

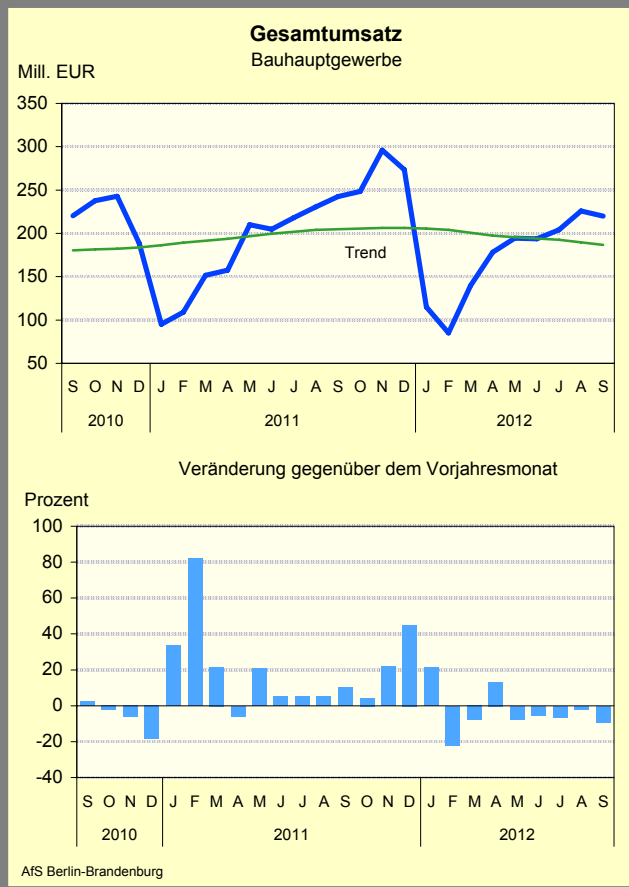
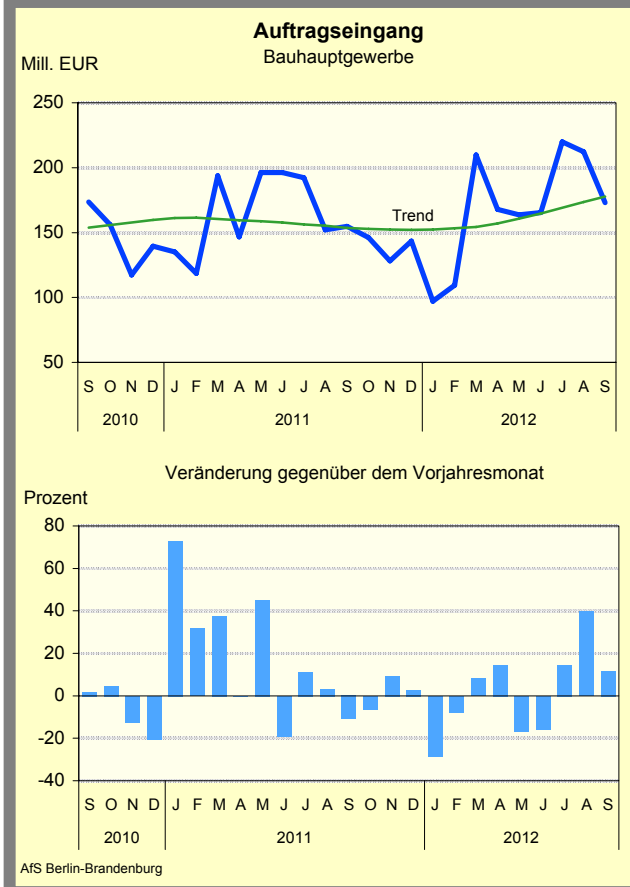
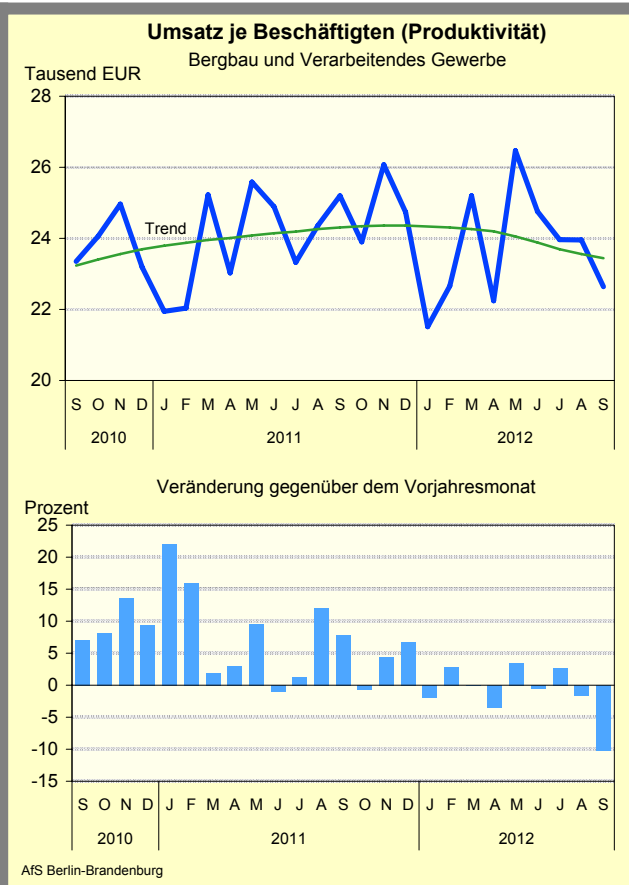
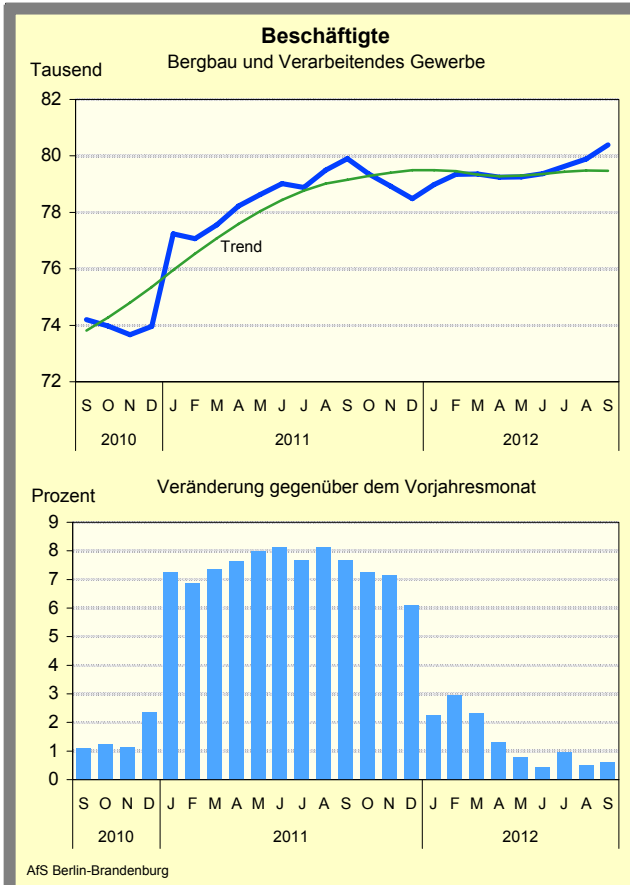


AfS Berlin-Brandenburg



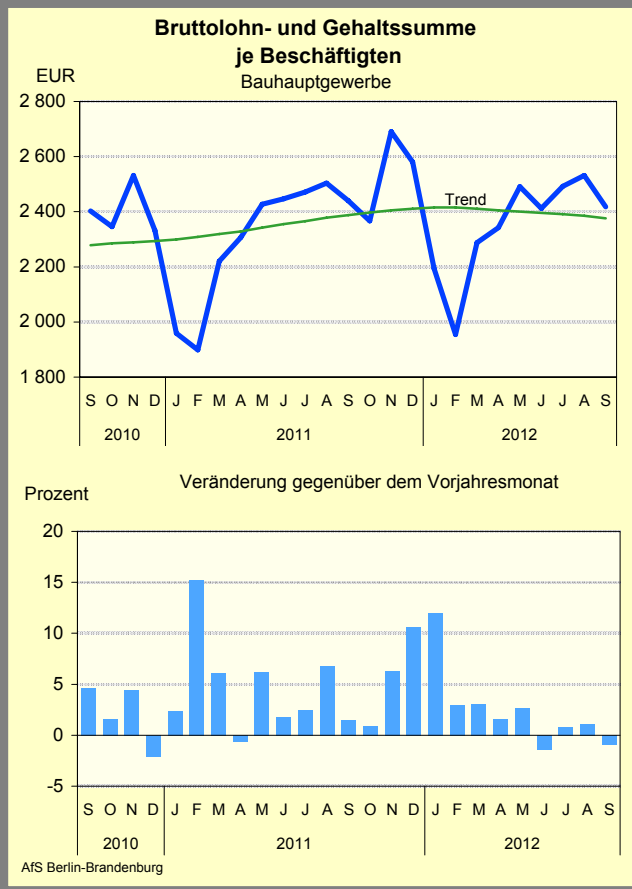
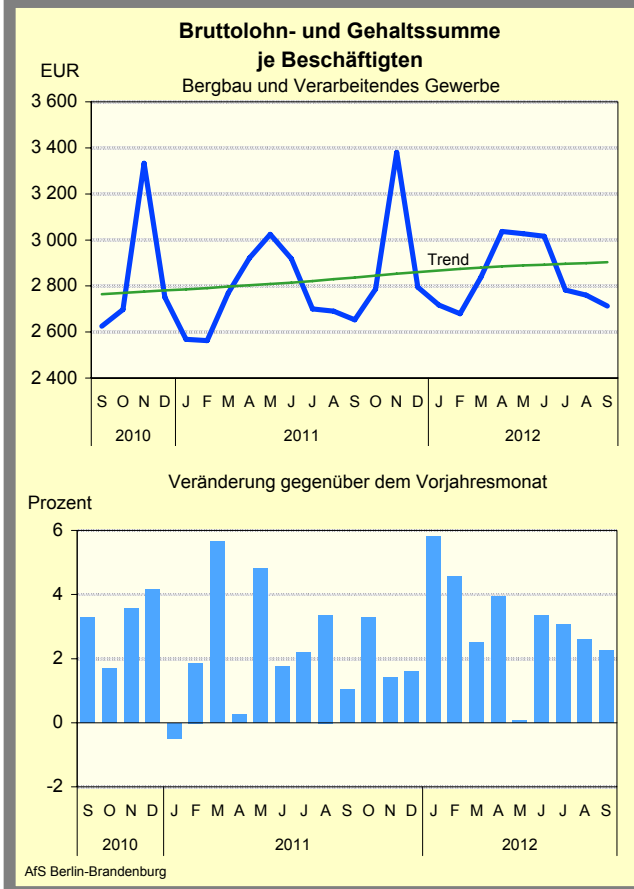
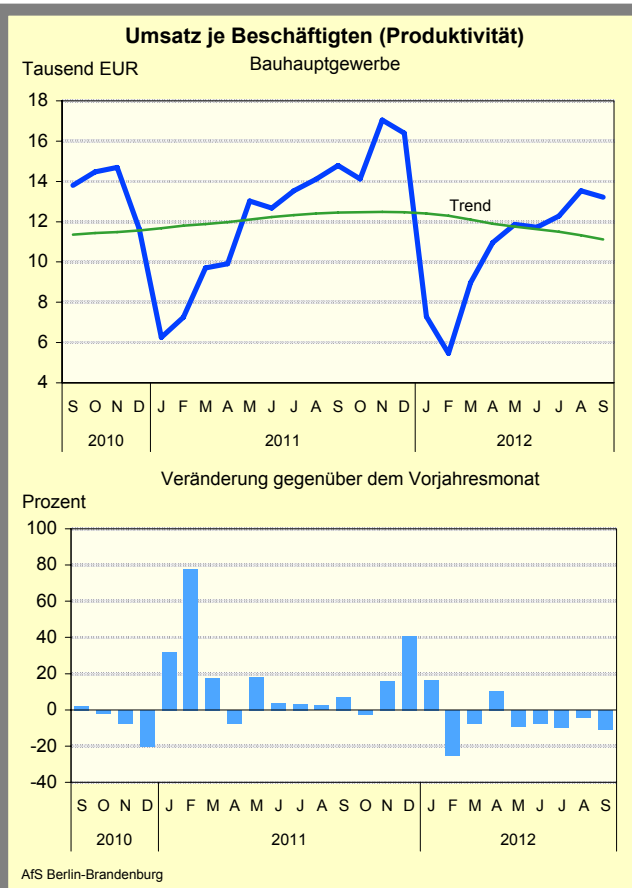
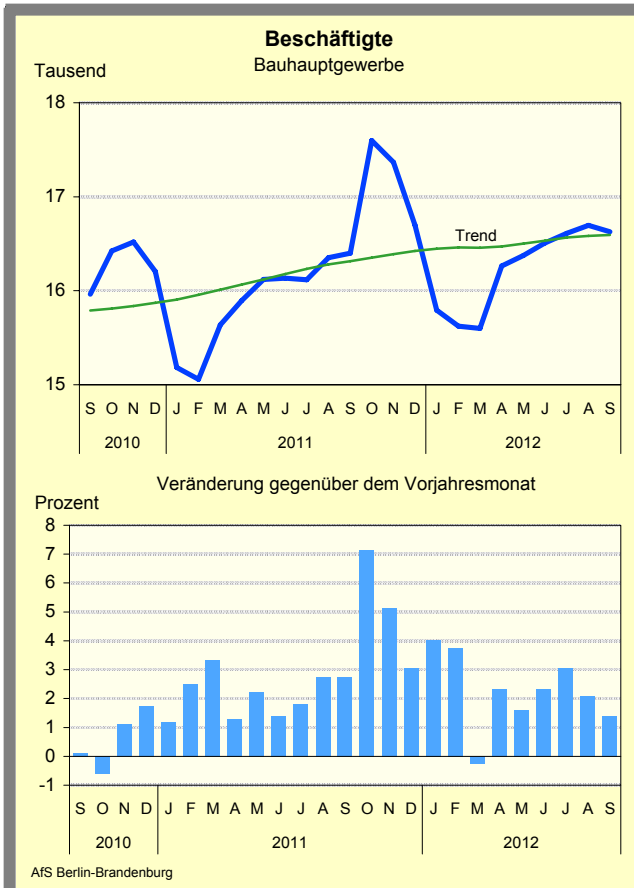
AfS Berlin-Brandenburg

# Grafiken zur konjunkturellen Entwicklung in Brandenburg

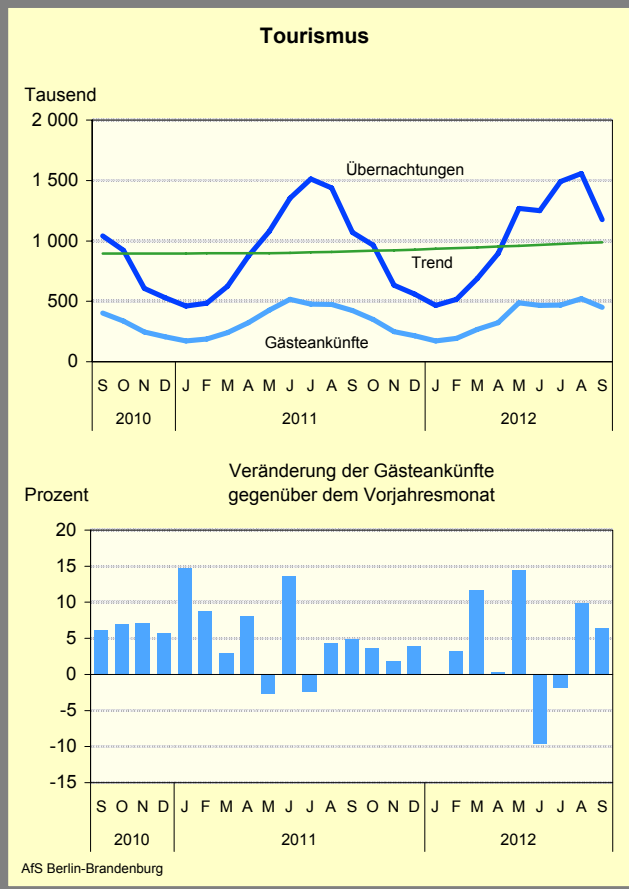
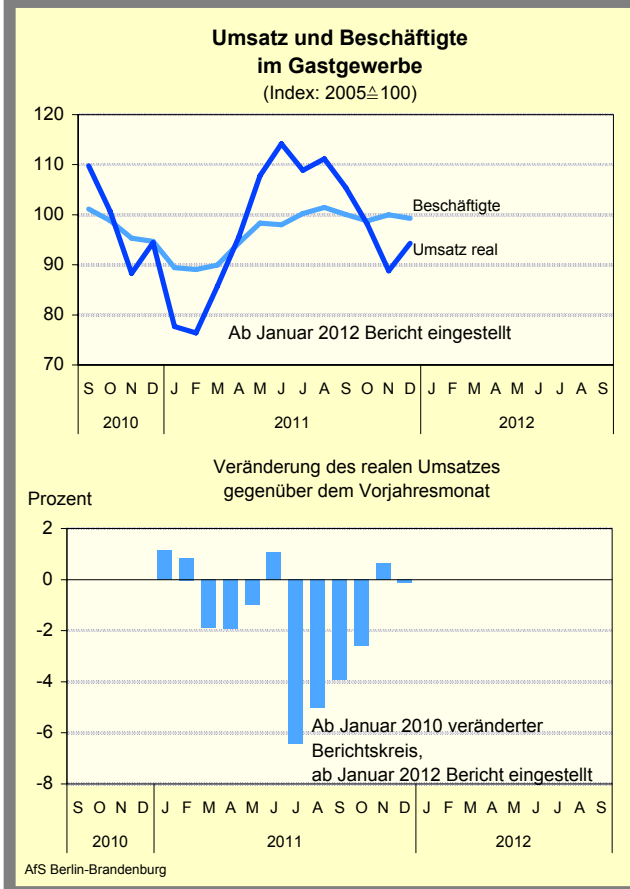
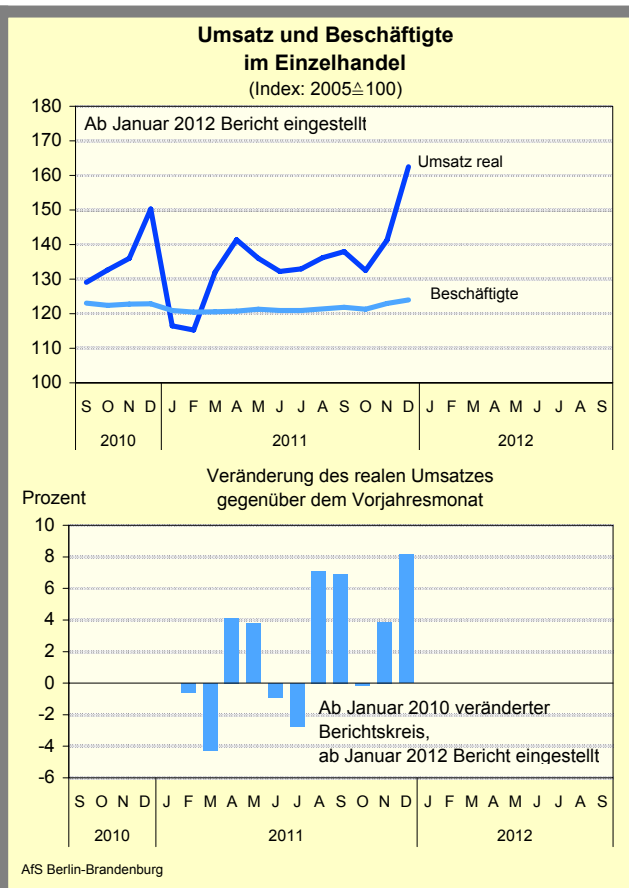
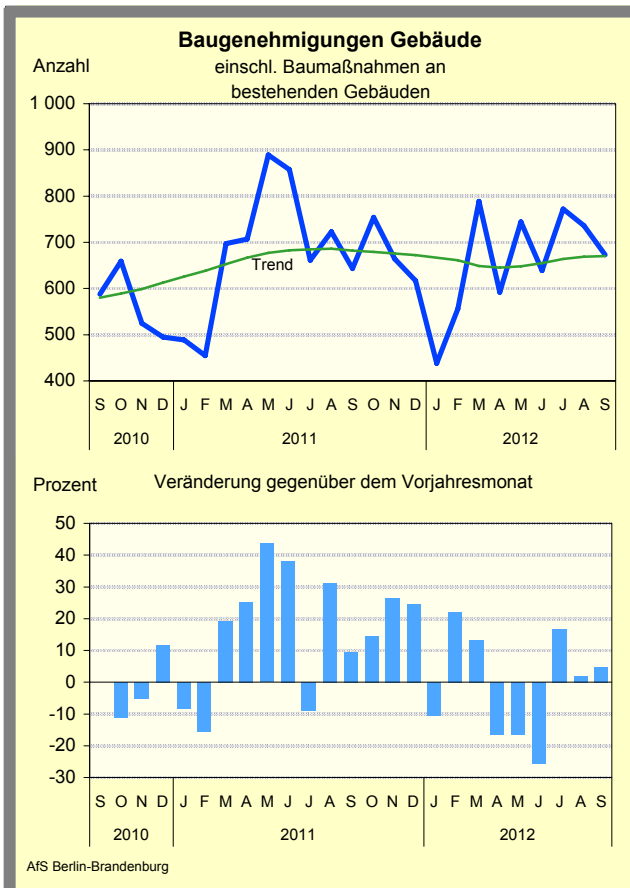




# Grafiken zur konjunkturellen Entwicklung in Brandenburg

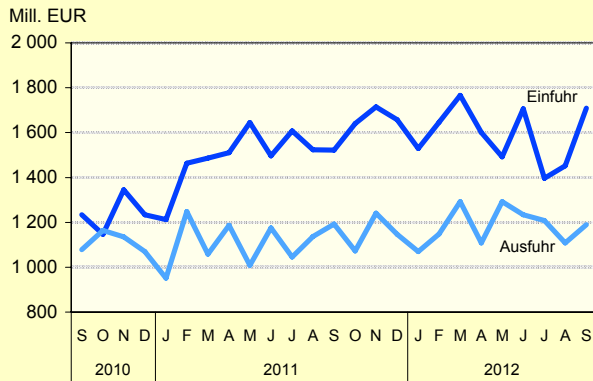


# Grafiken zur konjunkturellen Entwicklung in Brandenburg

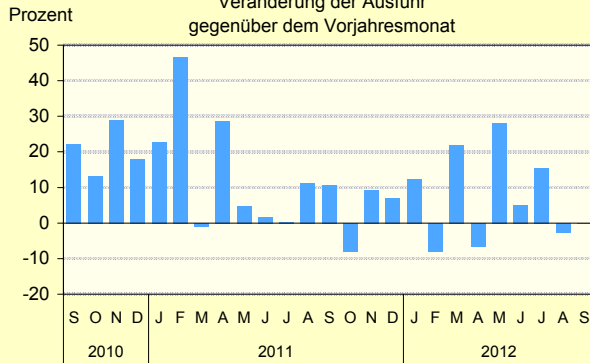


# Grafiken zur konjunkturellen Entwicklung in Brandenburg

## Außenhandel

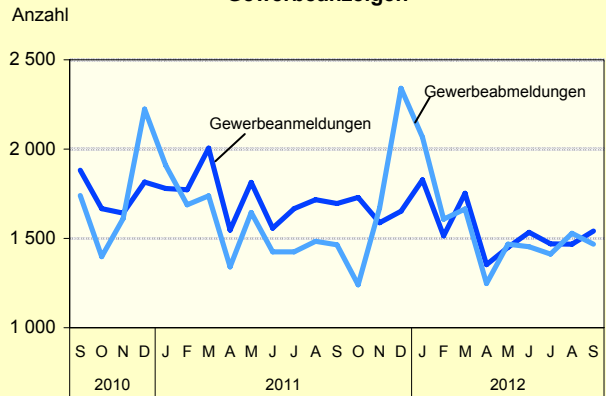


### Veränderung der Ausfuhr gegenüber dem Vorjahresmonat

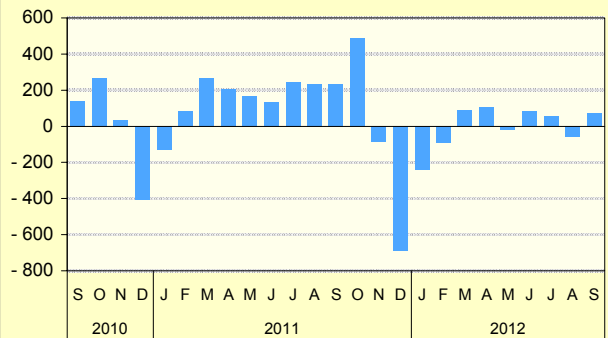


AfS Berlin-Brandenburg

## Gewerbeanzeigen

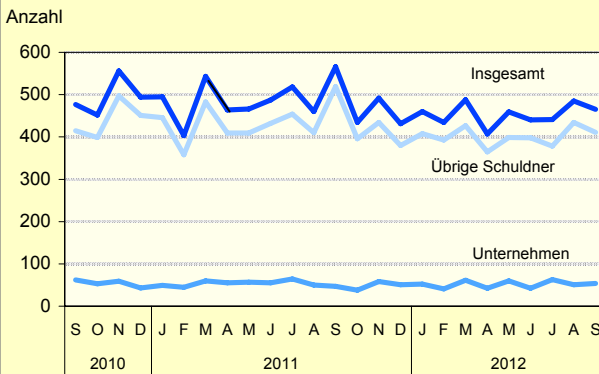


### Saldo der Gewerbe- und -abmeldungen

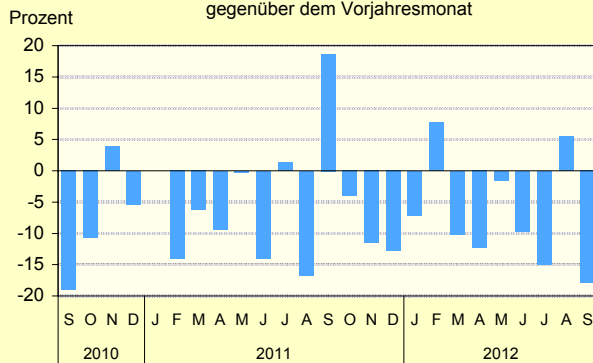


AfS Berlin-Brandenburg

## Insolvenzen

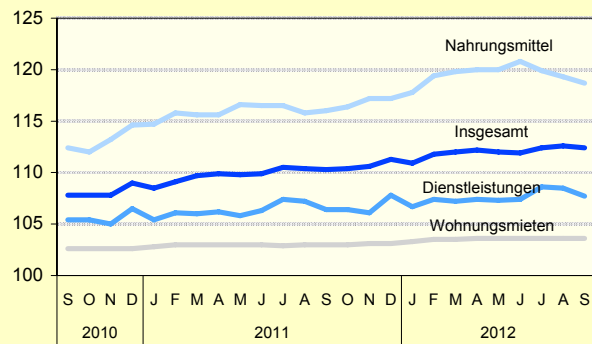


### Veränderung der Zahl der Insolvenzen gegenüber dem Vorjahresmonat

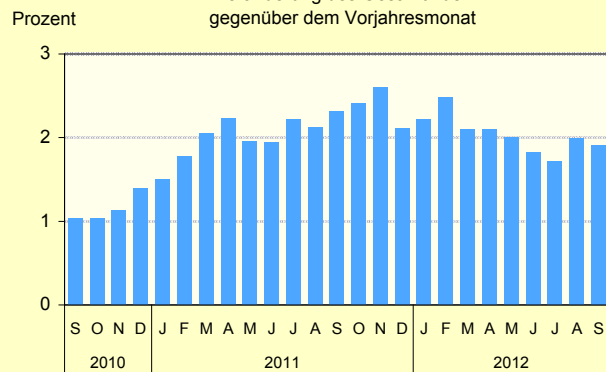


AfS Berlin-Brandenburg

## Verbraucherpreisindex (Index: 2005=100)



### Veränderung des Gesamtindex gegenüber dem Vorjahresmonat



AfS Berlin-Brandenburg

# Ausgewählte Konjunkturindikatoren für das Land Brandenburg

★★★ Grundzahlen ... Grundzahlen ... Grundzahlen ... Grundzahlen ... Grundzahlen ... Grundzahlen ... Grundzahlen ... ★★★

Merkmal	Einheit	2011	2012					
		Jahres- durch- schnitt	April	Mai	Juni	Juli	August	September
<b>Arbeitsmarkt <sup>1</sup></b>								
Arbeitslose	Anzahl	143 146	141 616	134 214	131 256	130 446	133 615	125 633
Arbeitslosenquote <sup>2</sup>	Prozent	10,7	10,6	10,0	9,8	10,0	9,7	9,4
darunter								
Frauen	Prozent	10,3	10,0	9,6	9,5	...	...	...
Jüngere unter 25 Jahren	Prozent	10,2	9,5	9,6	9,7	...	...	...
Offene Stellen	Anzahl	10 201	12 564	12 332	11 654	11 127	11 523	10 788
Kurzarbeiter	Anzahl	6 242	...	...	...	...	...	...
<b>Bergbau und Verarbeitendes Gewerbe <sup>3</sup></b>								
Betriebe	Anzahl	436	443	440	440	440	440	437
Beschäftigte	Anzahl	78 566	79 244	79 254	79 372	79 635	79 891	80 385
Gesamtumsatz	Mill. EUR	1 901	1 763	2 097	1 965	1 908	1 914	1 820
darunter Auslandsumsatz	Mill. EUR	551	556	646	588	564	535	536
Exportquote	Prozent	29,0	31,6	30,8	29,9	29,6	27,9	29,4
Umsatz je Beschäftigten	EUR	24 200	22 246	26 465	24 755	23 960	23 954	22 639
Geleistete Arbeitsstunden	1 000	10 724	10 224	10 507	10 668	10 352	11 099	10 623
Bruttolohn- und Gehaltssumme	Mill. EUR	221	241	240	239	222	221	218
Produktionsindex	2005 $\triangleq$ 100	...	...	...	...	...	...	...
Auftragseingangsindex im Verarbeitenden Gewerbe	2005 $\triangleq$ 100	180,8	198,2	152,8	155,3	140,4	130,8	128,9
<b>Vorbereitende Baustellenarbeiten, Hoch- und Tiefbau <sup>4</sup></b>								
Betriebe	Anzahl	327	335	335	334	334	333	332
Beschäftigte	Anzahl	16 213	16 262	16 375	16 508	16 612	16 695	16 628
Gesamtumsatz	Mill. EUR	203	178	194	194	204	226	220
Gesamtumsatz je Beschäftigten	EUR	12 530	10 965	11 874	11 730	12 274	13 534	13 223
Geleistete Arbeitsstunden	1 000	1 803	1 721	1 890	1 966	2 003	2 143	1 998
Bruttolohn- und Gehaltssumme	Mill. EUR	38	38	41	40	41	42	40
Auftragseingang	Mill. EUR	159	168	164	165	220	212	173
<b>Einzelhandel <sup>5</sup></b>								
Beschäftigte	2005 $\triangleq$ 100	121,4	...	...	...	...	...	...
Umsatz nominal	2005 $\triangleq$ 100	135,7	...	...	...	...	...	...
<b>Gastgewerbe</b>								
Beschäftigte	2005 $\triangleq$ 100	96,6	...	...	...	...	...	...
Umsatz nominal	2005 $\triangleq$ 100	107,8	...	...	...	...	...	...
<b>Außenhandel</b>								
Einfuhr (Generalhandel)	Mill. EUR	1 540,0	1 600,1	1 491,6	1 705,8	1 395,9	1 451,6	1 709,6
Ausfuhr (Spezialhandel)	Mill. EUR	1 122,0	1 108,2	1 293,0	1 234,2	1 207,9	1 108,3	1 189,7
<b>Verbraucherpreisindex</b>	2005 $\triangleq$ 100	110,0	112,2	112,0	111,9	112,4	112,6	112,4

1 Quelle: Bundesagentur für Arbeit, die Daten gelten 3 Monate als vorläufig. Berechnungsstand: September 2012

2 bezogen auf alle zivilen Erwerbspersonen 3 Betriebe ab 50 Beschäftigte

4 Betriebe von Unternehmen mit im Allgemeinen 20 und mehr Beschäftigten, monatlicher Berichtskreis 5 ohne Tankstellen und Handel mit Kfz

# Konjunkturindikatoren für das Land Brandenburg im Überblick

★★★ Monatsangaben ... Monatsangaben ... Monatsangaben ... Monatsangaben ... Monatsangaben ... Monatsangaben ... Monatsangaben ★★★

Merkmal	Einheit	Juli 2012			August 2012			September 2012		
		absolut	Veränderung		absolut	Veränderung		absolut	Veränderung	
			z. VM	z.VJM		z. VM	z.VJM		z. VM	z.VJM
			% oder %-punkte			% oder %-punkte			% oder %-punkte	
<b>Bevölkerungsstand und -veränderung <sup>1</sup></b>										
Bevölkerung am Monatsende	1 000	2 493	+0,0	-0,2	2 493	-0,0	-0,2	...	...	...
Überschuß der Geborenen/Gestorbenen	Anzahl	- 561	x	x	- 474	x	x	...	...	...
Zuzüge über die Landesgrenze	Anzahl	7 265	+43,4	+26,6	6 265	-13,8	-12,0	...	...	...
Fortzüge über die Landesgrenze	Anzahl	+6 053	+31,4	+5,9	+6 020	-0,5	-10,3	...	...	...
Wanderungsgewinn (+) bzw. -verlust (-)	Anzahl	1 212	x	x	245	x	x	...	...	...
<b>Arbeitsmarkt <sup>2</sup></b>										
Arbeitslose	Anzahl	130 446	-0,6	-7,2	133 615	+2,4	-3,2	125 633	-6,0	-5,4
Arbeitslosenquote <sup>3</sup>	Prozent	10,0	+0,2	-0,5	9,7	-0,3	-0,6	9,4	-0,3	-0,5
darunter										
Frauen	Prozent	...	...	...	...	...	...	...	...	...
Jüngere unter 25 Jahren	Prozent	...	...	...	...	...	...	...	...	...
Offene Stellen	Anzahl	11 127	-4,5	+7,2	11 523	+3,6	+15,6	10 788	-6,4	+7,2
Kurzarbeiter	Anzahl	...	...	...	...	...	...	...	...	...
<b>Bergbau und Verarbeitendes Gewerbe <sup>4</sup></b>										
Betriebe	Anzahl	440	+0,0	+0,5	440	+0,0	+0,5	437	-0,7	+0,5
Beschäftigte	Anzahl	79 635	+0,3	+0,9	79 891	+0,3	+0,5	80 385	+0,6	+0,6
Gesamtumsatz	Mill. EUR	1 908	-2,9	+3,7	1 914	+0,3	-1,2	1 820	-4,9	-9,6
darunter Auslandsumsatz	Mill. EUR	564	-4,0	+4,9	535	-5,2	-3,6	536	+0,1	-10,5
Exportquote	Prozent	29,6	-0,3	+0,3	27,9	-1,6	-0,7	29,4	+1,5	-0,3
Umsatz je Beschäftigten	EUR	23 960	-3,2	+2,7	23 954	-0,0	-1,7	22 639	-5,5	-10,1
Geleistete Arbeitsstunden	1 000	10 352	-3,0	+1,0	11 099	+7,2	+0,5	10 623	-4,3	-5,8
Bruttolohn- und Gehaltssumme	Mill. EUR	222	-7,4	+4,0	221	-0,5	+3,1	218	-1,1	+2,9
Produktionsindex	2005 $\triangle$ 100	...	...	...	...	...	...	...	...	...
Auftragseingangsindex im Verarbeitenden Gewerbe	2005 $\triangle$ 100	140,4	-9,6	-7,9	130,8	-6,9	-20,9	128,9	-1,5	-26,7
<b>Öffentliche Energie- und Wasserversorgung <sup>5</sup></b>										
Betriebe	Anzahl	92	+0,0	-4,2	88	-4,3	-8,3	87	-1,1	-9,4
Beschäftigte	Anzahl	7 997	-0,5	-3,8	8 025	+0,4	-4,5	8 029	+0,0	-5,1
Geleistete Arbeiterstunden	1 000	1 019	-4,5	-0,6	1 097	+7,6	-4,1	1 028	-6,3	-11,8
Bruttolohn- und -gehaltssumme	Mill. EUR	27	-8,5	+0,1	27	-2,0	-0,1	27	+1,0	-1,0
Stromerzeugung (brutto)	Mill. kWh	3 516	+4,9	+13,9	3 107	-11,6	+21,6	3 353	+7,9	+38,6

z. VM  $\triangle$  zum Vormonat; z. VJM  $\triangle$  zum Vorjahresmonat

1 Monate wie in der Kopfzeile angegeben

2 Quelle: Bundesagentur für Arbeit, die Daten gelten 3 Monate als vorläufig. Ab Januar 2005 unter Einschluss der Grundsicherung für Arbeit Suchende,

3 bezogen auf alle zivilen Erwerbspersonen    4 Betriebe ab 50 Beschäftigte

5 Betriebe von Unternehmen mit im Allgemeinen 20 und mehr Beschäftigten

# Konjunkturindikatoren für das Land Brandenburg im Überblick

★★★ Monatsangaben ... Monatsangaben ... Monatsangaben ... Monatsangaben ... Monatsangaben ... Monatsangaben ★★★

Merkmal	Einheit	Juli 2012			August 2012			September 2012		
		absolut	Veränderung		absolut	Veränderung		absolut	Veränderung	
			z. VM	z.VJM		z. VM	z.VJM		z. VM	z.VJM
			%			%			%	
<b>Vorbereitende Baustellenarbeiten, Hoch- und Tiefbau<sup>1</sup> (Bauhauptgewerbe)</b>										
Betriebe	Anzahl	334	+0,0	+5,0	333	-0,3	+4,7	332	-0,3	+4,4
Beschäftigte	Anzahl	16 612	+0,6	+3,1	16 695	+0,5	+2,1	16 628	-0,4	+1,4
Gesamtumsatz	Mill. EUR	204	+5,3	-6,6	226	+10,8	-2,0	220	-2,7	-9,4
dar. Baugewerblicher Umsatz	Mill. EUR	202	+5,6	-6,7	224	+11,1	-1,9	217	-2,9	-9,3
Gesamtumsatz je Beschäftigten	EUR	12 274	+4,6	-9,3	13 534	+10,3	-4,1	13 223	-2,3	-10,6
Geleistete Arbeitsstunden	1 000	2 003	+1,9	+3,9	2 143	+7,0	+2,0	1 998	-6,8	-4,2
Bruttolohn- und Gehaltssumme	Mill. EUR	41	+3,9	+3,9	42	+2,1	+3,2	40	-4,9	+0,5
Auftragseingang	Mill. EUR	220	+32,9	+14,4	212	-3,4	+39,5	173	-18,5	+11,6
<b>Baugenehmigungen</b>										
Wohnungen insgesamt <sup>2</sup>	Anzahl	607	-27,0	+9,2	782	+28,8	+21,6	602	-23,0	-8,9
Errichtung neuer Gebäude	Anzahl	556	+16,8	+8,8	541	-2,7	+3,6	500	-7,6	+5,0
<b>Einzelhandel<sup>3</sup></b>										
Beschäftigte	2005 $\triangle$ 100	...	...	...	...	...	...	...	...	...
Umsatz nominal	2005 $\triangle$ 100	...	...	...	...	...	...	...	...	...
Umsatz real	2005 $\triangle$ 100	...	...	...	...	...	...	...	...	...
<b>Gastgewerbe</b>										
Beschäftigte	2005 $\triangle$ 100	...	...	...	...	...	...	...	...	...
Umsatz nominal	2005 $\triangle$ 100	...	...	...	...	...	...	...	...	...
Umsatz real	2005 $\triangle$ 100	...	...	...	...	...	...	...	...	...
<b>Tourismus<sup>4</sup></b>										
Gästekünfte	1 000	468,7	+0,4	-1,8	522,0	+11,4	+9,8	450,0	-13,8	+6,4
Gästeübernachtungen	1 000	1 491,3	+19,4	-1,4	1 558,5	+4,5	+8,3	1 175,2	-24,6	+9,7
<b>Außenhandel<sup>5</sup></b>										
Einfuhr (Generalhandel)	Mill. EUR	1 395,9	-18,2	-13,2	1 451,6	+4,0	-4,7	1 709,6	+17,8	+12,3
Ausfuhr (Spezialhandel)	Mill. EUR	1 207,9	-2,1	+15,5	1 108,3	-8,2	-2,5	1 189,7	+7,3	-0,2
<b>Gewerbeanzeigen</b>										
Gewerbebeanmeldungen	Anzahl	1 469	-4,2	-11,8	1 468	-0,1	-14,5	1 542	+5,0	-9,0
Gewerbeabmeldungen	Anzahl	1 413	-2,8	-0,8	1 528	+8,1	+3,0	1 468	-3,9	+0,3
<b>Insolvenzen</b>										
Unternehmen	Anzahl	63	+50,0	-1,6	51	-19,0	+2,0	54	+5,9	+14,9
Übrige Schuldner	Anzahl	378	-5,0	-16,7	434	+14,8	+5,9	411	-5,3	-20,8
<b>Verbraucherpreisindex</b>	2005 $\triangle$ 100	112,4	+0,4	+1,7	112,6	+0,2	+2,0	112,4	-0,2	+1,9

1 Betriebe von Unternehmen mit im Allgemeinen 20 und mehr Beschäftigten 2 einschließlich Baumaßnahmen an bestehenden Gebäuden

3 ohne Tankstellen und Handel mit Kfz 4 mit Campingplätzen

5 Wegen der unterschiedlichen Abgrenzung von General- und Spezialhandel ist eine Saldierung der Ein- und Ausfuhrergebnisse nicht vertretbar.

# Konjunkturindikatoren für das Land Brandenburg im Überblick

★★★ Quartalsangaben ... Quartalsangaben ... Quartalsangaben ... Quartalsangaben ... Quartalsangaben ... Quartalsangaben ★★★

Merkmal	Einheit	30.09.2011			31.12.2011			31.03.2012		
		absolut	Veränderung		absolut	Veränderung		absolut	Veränderung	
			z. VQu	z. VJQu		z. VQu	z. VJQu		z. VQu	z. VJQu
			%			%			%	
<b>Sozialversicherungspflichtig Beschäftigte <sup>1</sup></b>										
Insgesamt	Anzahl	775 988	+1,7	+1,5	765 076	-1,4	+1,9	759 005	-0,8	+1,5
darunter										
Frauen	Anzahl	374 824	+1,3	+1,1	372 767	-0,5	+1,4	370 036	-0,7	+1,2
Teilzeitbeschäftigte	Anzahl	...	...	...	...	...	...	...	...	...
<b>Löhne und Gehälter (Bruttomonatsverdienste)</b>										
I. Quartal 2012                      II. Quartal 2012                      III. Quartal 2012										
Arbeitnehmer im										
Produzierenden Gewerbe und Dienstleistungsbereich	EUR	2 699	-1,7	+0,1	2 738	+1,4	+1,6	2 751	+0,5	+0,5
Produzierenden Gewerbe zusammen	EUR	2 560	-2,0	+1,9	2 664	+4,1	+6,1	2 659	-0,2	+1,9
Kredit- und Versicherungsgewerbe	EUR	2 766	-1,7	-0,9	2 774	+0,3	-0,6	2 796	+0,8	-0,3
<b>Handwerk</b>										
März 2012                      Juni 2012                      September 2012										
Beschäftigte	30.9.2009 ± 100	96,7	-1,1	+0,3	98,2	+1,6	-0,4	99,2	+1,0	-1,5
darunter										
Verarbeitendes Gewerbe										
Baugewerbe										
Handel, Instandhaltung und Reparatur von Kfz und Gebrauchsgütern sonstige Dienstleistungen										Daten werden nicht mehr erhoben
Umsatz	VJD 2009 ± 100	91,9	-26,8	+7,2	105,7	+15,0	-2,1	112,1	+6,1	-3,6
darunter										
Verarbeitendes Gewerbe										
Baugewerbe										
Handel, Instandhaltung und Reparatur von Kfz und Gebrauchsgütern sonstige Dienstleistungen										Daten werden nicht mehr erhoben
<b>Bauinstallation und Sonstiges Ausbaugewerbe <sup>2</sup></b>										
März 2012                      Juni 2012                      September 2012										
Betriebe	Anzahl	255	+6,7	+4,9	255	+0,0	+5,4	253	-0,8	+5,0
Beschäftigte	Anzahl	8 509	+4,0	+3,6	8 615	+1,2	+4,6	8 733	+1,4	+4,6
Gesamtumsatz	Mill. EUR	176	-35,7	+9,8	228	+29,5	+8,1	253	+11,1	+7,8
dar. Ausbaugewerblicher Umsatz	Mill. EUR	171	-36,1	+9,6	223	+30,4	+8,1	248	+11,1	+7,6
Gesamtumsatz je Beschäftigten	EUR	20 672	-38,2	+6,0	26 442	+27,9	+3,4	28 971	+9,6	+3,1

z. VQu  $\hat{=}$  zum Vorquartal, z. VJQu  $\hat{=}$  zum Vorjahresquartal, VJD  $\hat{=}$  Vierteljahresdurchschnitt

1 Auswertungen der Beschäftigtenstatistik der Bundesagentur für Arbeit (vorläufige Angaben)    2 Betriebe von Unternehmen mit 20 und mehr Beschäftigten

3 Ab Januar 2009 erfolgt die Abgrenzung nach der WZ 2008; die Ergebnisse des Vorjahres wurden entsprechend umgerechnet. - Nachgewiesen werden Vierteljahresdurchschnitte, d.h. März  $\hat{=}$  Durchschnitt aus Jan. bis März, Juni  $\hat{=}$  Durchschnitt aus April bis Juni, usw., ohne Sonderzahlungen. Im Jahresdurchschnitt sind die Sonderzahlungen mit enthalten.

4 einschließlich Beamte

5 einschließlich Abwasser- und Abfallentsorgung und Beseitigung von Umweltverschmutzung

# Zahlenspiegel Land Brandenburg

Merkmal	Einheit	2010	2011	2011			2012			
		Durchschnitt		Juni	Juli	August	Mai	Juni	Juli	August
<b>Bevölkerung</b>										
* Bevölkerung am Monatsende <sup>1</sup>	1 000	2 507	2 499	2 499	2 499	2 498	2 493	2 493	2 493	2 493
<b>Natürliche Bevölkerungsbewegung</b>										
* Eheschließungen	Anzahl	1 049	1 010	708	1 393	1 737	408	771	1 543	1 853
* Lebendgeborene	Anzahl	1 580	1 523	1 272	1 559	1 547	1 429	1 355	1 615	1 495
* Gestorbene (ohne tot Geborene)	Anzahl	2 325	2 321	2 206	2 465	2 149	2 526	2 226	2 555	2 126
* darunter: im 1. Lebensjahr Gestorbene	Anzahl	5	6	11	7	5	6	3	•	7
* Überschuss der Geborenen (+) bzw. Gestorbenen (-)	Anzahl	- 745	- 798	- 934	- 906	- 602	- 1 097	- 871	- 940	- 631
<b>Wanderungen</b>										
* Zuzüge über die Landesgrenzen	Anzahl	5 080	5 282	4 222	5 167	4 675	4 867	4 693	5 083	5 068
* darunter: aus dem Ausland	Anzahl	898	1 057	898	1 075	928	1 156	1 045	1 029	1 089
* Fortzüge über die Landesgrenzen	Anzahl	5 028	5 128	4 151	4 900	4 326	4 733	4 125	4 232	4 605
* darunter: in das Ausland	Anzahl	719	770	518	829	664	741	514	696	850
* Wanderungsgewinn (+) bzw. -verlust (-)	Anzahl	52	154	71	267	349	134	568	851	463
* Innerhalb des Landes Umgezogene <sup>2)</sup>	Anzahl	5 158	5 175	4 371	5 352	4 585	5 127	4 459	4 963	5 030
<b>Erwerbstätigkeit</b>										
<b>Beschäftigte<sup>3</sup></b>										
* Sozialversicherungspflichtig Beschäftigte am Arbeitsort <sup>4</sup>	Anzahl	735 593	740 643	764 620	750 916	747 430	763 313	775 988	765 076	759 005
* Frauen	Anzahl	359 325	363 736	370 619	367 583	365 786	370 006	374 824	372 767	370 036
* Ausländer/-innen	Anzahl	10 247	10 722	12 036	11 637	12 052	13 435	14 579	14 655	15 740
* Teilzeitbeschäftigte	Anzahl	129 044	136 464	142 778	143 463	144 323	149 666	...	...	...
* darunter: Frauen	Anzahl	105 767	110 398	115 096	115 561	116 516	120 047	...	...	...
Sozialversicherungspflichtig Beschäftigte nach Wirtschaftsbereichen (WZ 2008)										
* Insgesamt		735 593	740 643	764 620	750 916	747 430	763 313	775 988	765 076	759 005
* Land- und Forstwirtschaft	Anzahl	19 728	19 613	21 753	19 406	20 197	21 545	21 606	19 740	20 379
* Produzierendes Gewerbe	Anzahl	194 571	194 354	203 107	196 523	196 810	202 842	207 219	202 045	199 709
* Handel, Gastgewerbe und Verkehr	Anzahl	171 485	170 884	177 077	175 311	173 895	177 745	182 195	180 730	180 360
* Erbringung von Unternehmensdienstleistungen	Anzahl	114 739	116 034	123 361	120 862	120 588	124 779	126 348	123 158	122 305
* Erbringung von öffentlichen und privaten Dienstleistungen	Anzahl	234 905	239 606	239 163	238 671	235 800	236 262	238 404	239 138	236 107
<b>Arbeitsmarkt<sup>5</sup></b>										
* Arbeitslose	Anzahl	148 804	143 146	138 016	132 762	134 214	131 256	130 446	133 615	125 633
* darunter: Frauen	Anzahl	67 321	65 604	65 397	62 976	61 072	60 308	...	...	...
Arbeitslosenquote <sup>6</sup>	%	11,1	10,7	10,3	9,9	10,0	9,8	10,0	9,7	9,4
* insgesamt	%	11,1	10,7	10,3	9,9	10,0	9,8	10,0	9,7	9,4
* Frauen	%	10,5	10,3	10,2	9,9	9,6	9,5	...	...	...
* Männer	%	11,7	11,1	10,4	10,0	10,4	10,1	...	...	...
* Ausländer/-innen	%	19,0	19,0	19,7	19,0	18,0	18,2	...	...	...
* Jüngere unter 25 Jahren	%	11,1	10,2	11,2	10,0	10	9,7	...	...	...
* Kurzarbeiter/-innen	Anzahl	13 573	6 242	2 617	2 143	...	...	...	...	...
* Gemeldete Arbeitsstellen	Anzahl	8 504	10 201	9 972	10 068	12 332	11 654	11 127	11 523	10 788

\* Die mit einem Stern versehenen Positionen werden von allen statistischen Landesämtern im „Zahlenspiegel“ veröffentlicht.

1 statt Monatsdurchschnitt hier Bevölkerung am 31. Dezember

2 ohne innerhalb der Gemeinden Umgezogene

3 Quelle: Auswertungen der Beschäftigtenstatistik der Bundesagentur für Arbeit (vorläufige Angaben)

4 insgesamt: einschließlich Personen „ohne Angabe“ zur Wirtschaftsgliederung

5 Quelle: Bundesagentur für Arbeit, die Daten gelten 3 Monate als vorläufig, Berechnungsstand September 2012

ohne Teilnehmer an Eignungsfeststellungs- und Trainingsmaßnahmen; ab Januar 2005 unter Einschluss der Grundsicherung für Arbeitssuchende; ab September 2005 Untererfassung in den Optionskommunen beseitigt. Verfahrensbedingte Abweichungen zu den offiziellen Zahlen sind nicht auszuschließen; Die jeweils aktuellen Werte sind im Internet bei der Bundesagentur für Arbeit als detaillierte Übersichten zu finden.

6 Arbeitslose in Prozent aller zivilen Erwerbspersonen



Merkmal	Einheit	2010	2011	2011		2012				
		Durchschnitt		August	September	Mai	Juni	Juli	August	September
<b>Bautätigkeit</b>										
<b>Baugenehmigungen</b>										
* Wohngebäude (Neubau)	Anzahl	363	442	455	405	506	416	483	486	439
* darunter: mit 1 oder 2 Wohnungen	Anzahl	352	425	441	390	474	399	473	467	417
* umbauter Raum	1 000 m³	293	344	348	326	486	411	348	386	322
* Wohnfläche	1 000 m²	56	66	67	63	93	78	68	75	62
* veranschlagte Kosten der Bauwerke	Mill. EUR	64,1	77,1	79,1	71,1	118,6	95,9	80,1	90,3	74,5
* Nichtwohngebäude (Neubau)	Anzahl	62	65	67	71	60	60	73	55	61
* umbauter Raum	1 000 m³	596	489	344	451	483	875	640	220	441
* Nutzfläche	1 000 m²	84	64	48	60	80	85	81	38	58
* veranschlagte Kosten der Bauwerke	Mill. EUR	67,9	47,8	34,6	34,7	51,2	60,4	51,4	35,8	41,2
* Wohnungen in Wohn- und Nichtwohngebäuden (Neubau und Saldo aus Baumaßnahmen an bestehenden Gebäuden)	Anzahl	565	655	643	661	1 010	832	607	782	602
* Wohnräume (einschließlich Küchen)	Anzahl	2 582	3 070	3 202	2 924	4 262	3 439	2 906	3 453	2 878
* Wohnfläche insgesamt	1 000 m²	65	78	81	74	108	89	78	89	73
<b>Landwirtschaft</b>										
<b>Viehbestand</b>										
Rinder (einschl. Kälber)	1.000	573	589	587	580	581	570	565	556	557
darunter: Milchkühe	1.000	165	167	166	161	161	159	159	158	159
Schweine	1.000	820	756	772	808	793	799	814	835	785
darunter: Mastschweine	1.000	267	241	231	237	236	234	244	244	224
Zuchtsauen	1.000	101	91	95	98	99	98	98	95	93
darunter trächtig	1.000	69	66	70	68	69	69	70	66	64
<b>Schlachtungen</b>										
* Schlachtmengen (ohne Geflügel) <sup>1</sup>	t	13 649	13 167	10 168	13 904	12 102	11 134	7 701	9 572	8 701
* darunter: Rinder (ohne Kälber)	t	618	618	566	623	816	764	767	876	770
* Kälber	t	9	8	7	9	6	6	5	7	6
* Schweine	t	12 882	12 395	9 468	13 110	11 097	10 210	6 768	8 568	7 824
* Geflügelfleisch <sup>2</sup>	t	7 307	7 298	7 140	7 754	6 761	6 768	6 428	6 915	6 380
* Eierzeugung <sup>3</sup>	1 000 St.	54 536	59 626	59 327	62 640	67 621	71 224	72 999	71 430	67 844
<b>Produzierendes Gewerbe</b>										
<b>Verarbeitendes Gewerbe sowie Bergbau und Gewinnung von Steinen und Erden<sup>4</sup></b>										
* Betriebe	Anzahl	413	436	438	438	440	440	440	440	437
* Beschäftigte <sup>5</sup>	Anzahl	73 127	78 566	79 019	79 495	79 254	79 372	79 635	79 891	80 385
* Geleistete Arbeitsstunden	1 000 h	9 892	10 724	10 403	11 039	10 507	10 668	10 352	11 099	10 623
* Bruttolohn- und Gehaltssumme	Mill. EUR	201,4	221,1	230,6	213,9	239,9	239,4	221,6	220,5	218,1
* Umsatz (ohne Umsatzsteuer)	Mill. EUR	1 664,0	1 901,3	1 967,1	1 936,6	2 097,5	1 964,9	1 908,1	1 913,7	1 819,9
davon										
Vorleistungsgüterproduzenten	Mill. EUR	735,3	867,5	938,8	888,2	877,4	894,4	851,4	840,5	813,9
Investitionsgüterproduzenten	Mill. EUR	365,0	450,2	417,8	444,4	641,7	493,4	492,2	477,3	461,8
Gebrauchsgüterproduzenten	Mill. EUR	•	•	•	•	•	•	•	•	•
Verbrauchsgüterproduzenten	Mill. EUR	293,9	310,4	334,6	309,6	313,9	303,7	294,7	307,6	277,1
Energie	Mill. EUR	•	•	•	•	•	•	•	•	•
* darunter: Auslandsumsatz	Mill. EUR	452,1	550,6	552,9	554,6	645,6	587,8	564,4	534,8	535,6
<b>Energie- und Wasserversorgung</b>										
* Betriebe <sup>6</sup>	Anzahl	95	96	96	96	96	92	92	88	87
* Beschäftigte <sup>6</sup>	Anzahl	8 361	8 382	8 313	8 405	8 313	8 037	7 997	8 025	8 029
* Geleistete Arbeitsstunden <sup>6</sup>	1 000 h	1 134	1 127	1 025	1 143	1 025	1 066	1 019	1 097	1 028
* Bruttolohn- und Gehaltssumme <sup>6</sup>	Mill. EUR	29,8	30,0	27,4	26,9	27,4	30,0	27,5	26,9	27,2
* Stromerzeugung (brutto) in öffentlichen Energieversorgungsunternehmen <sup>7</sup>	Mill. kWh	3 036	3 136	3 087	2 554	3 087	3 352	3 516	3 107	3 353

\* Die mit einem Stern versehenen Positionen werden von allen statistischen Landesämtern im „Zahlenspiegel“ veröffentlicht.

1 aus gewerblichen Schlachtungen von Tieren in- und ausländischer Herkunft (Rinder, Schweine, Schafe, Pferde, Ziegen); einschließl. Schlachtfetten, jedoch ohne Innereien

2 Geflügelfleisch aus Schlachtungen inländischen Geflügels in Schlachtereien mit einer Schlachtkapazität von 2 000 und mehr Tieren im Monat

3 erzeugte Eier in Betrieben bzw. Unternehmen mit mindestens 3 000 Hennenhaltungsplätzen; einschließl. Junghennen-, Bruch- und Knickiern

4 Betriebe ab 50 Beschäftigten

5 einschließl. der tätigen Inhaber

6 Betriebe von Unternehmen mit im Allgemeinen 20 und mehr Beschäftigten

7 mit einer elektrischen Leistung ab 1 MW

# Zahlenspiegel Land Brandenburg

Merkmal	Einheit	2010	2011	2011		2012				
		Durchschnitt		August	September	Mai	Juni	Juli	August	September
Noch: Produzierendes Gewerbe										
<b>Baugewerbe</b>										
<b>Bauhauptgewerbe/Vorbereitende Baustellenarbeiten, Hoch- und Tiefbau <sup>1</sup></b>										
* Beschäftigte <sup>2</sup>	Anzahl	32 705	33 396	34 248	34 747	33 626	33 963	34 113	34 283	34 146
* Geleistete Arbeitsstunden	1 000 h	3 143	3 633	3 925	4 338	3 777	3 934	3 970	4 233	3 954
* davon: Wohnungsbau	1 000 h	1 133	1 389	1 411	1 635	1 534	1 625	1 569	1 642	1 560
* gewerblicher Bau	1 000 h	1 099	1 232	1 367	1 450	1 218	1 191	1 264	1 411	1 288
* öffentlicher und Straßenbau	1 000 h	910	1 011	1 147	1 253	1 025	1 118	1 137	1 180	1 106
* Entgeltsumme	Mill. EUR	56,7	62,7	66,7	68,6	66,7	65,0	67,7	69,1	65,7
* Baugewerblicher Umsatz (ohne Umsatzsteuer)	Mill. EUR	274,7	322,3	354,6	375,3	311,8	316,5	329,2	376,2	351,5
* davon: Wohnungsbau	Mill. EUR	85,5	108,3	122,2	127,1	102,1	118,8	120,1	153,5	122,1
* gewerblicher Bau	Mill. EUR	103,3	115,1	126,9	132,7	120,6	103,2	108,2	117,7	116,8
* öffentlicher und Straßenbau	Mill. EUR	85,8	98,9	105,6	115,5	89,1	94,4	100,9	105,0	112,5
<b>Ausbaugewerbe/Bauinstallation, sonstiges Ausbaugewerbe <sup>3 4</sup></b>										
* Beschäftigte <sup>2 5</sup>	Anzahl	7 727	8 291	8 214	8 240	8 349	8 185	8 509	8 615	8 733
* Geleistete Arbeitsstunden	1 000 h	2 583	2 783	2 667	2 769	2 909	2 785	2 804	2 876	2 968
* Entgeltsumme	Mill. EUR	43,9	48,9	45,5	48,2	49,1	52,7	50,3	52,3	52,2
* Baugewerblicher Umsatz (ohne Umsatzsteuer)	Mill. EUR	201,1	215,3	156,2	206,5	230,4	268,1	171,2	223,2	248,0
<b>Handel <sup>6</sup></b>										
<b>Großhandel <sup>7</sup></b>										
* Beschäftigte	2005 $\triangleq$ 100	109,8	112,7	113,0	114,0	...	...	...	...	...
* Umsatz nominal	2005 $\triangleq$ 100	127,2	146,6	142,3	158,2	...	...	...	...	...
* Umsatz real	2005 $\triangleq$ 100	111,2	119,1	142,3	127,2	...	...	...	...	...
<b>Einzelhandel <sup>8</sup></b>										
* Beschäftigte	2005 $\triangleq$ 100	121,2	121,4	120,9	121,4	...	...	...	...	...
* Umsatz nominal	2005 $\triangleq$ 100	131,9	135,7	134,4	137,3	...	...	...	...	...
* Umsatz real	2005 $\triangleq$ 100	132,1	134,7	133,0	136,2	...	...	...	...	...
<b>Kfz-Handel und Tankstellen <sup>9</sup></b>										
* Beschäftigte	2005 $\triangleq$ 100	99,7	102,4	101,8	102,8	...	...	...	...	...
* Umsatz nominal	2005 $\triangleq$ 100	114,4	121,6	112,9	120,9	...	...	...	...	...
* Umsatz real	2005 $\triangleq$ 100	108,9	114,2	106,1	113,1	...	...	...	...	...
<b>Gastgewerbe <sup>6</sup></b>										
* Beschäftigte	2005 $\triangleq$ 100	98,1	96,6	100,3	101,5	...	...	...	...	...
* Umsatz nominal	2005 $\triangleq$ 100	108,2	107,8	121,2	123,8	...	...	...	...	...
* Umsatz real	2005 $\triangleq$ 100	98,8	97,0	108,9	111,2	...	...	...	...	...
<b>Tourismus <sup>10</sup></b>										
* Gästeankünfte	1.000	323,6	337,8	477,1	475,2	487,7	466,9	468,7	522,0	450,0
* darunter: von Auslandsgästen	1.000	28,2	28,1	46,5	40,0	34,4	34,2	48,7	45,2	41,9
* Gästeübernachtungen	1.000	890,8	921,4	1 512,6	1 438,6	1 268,8	1 249,4	1 491,3	1 558,5	1 175,2
* darunter: von Auslandsgästen	1.000	62,9	63,6	107,1	95,1	76,9	80,2	118,1	108,5	93,3

\* Die mit einem Stern versehenen Positionen werden von allen statistischen Landesämtern im „Zahlenspiegel“ veröffentlicht.

1 nach der Totalerhebung hochgerechnete Ergebnisse

2 einschl. der tätigen Inhaber

3 Betriebe von Unternehmen mit im Allgemeinen 20 und mehr Beschäftigten

4 einschl. Vermietung von Baumaschinen und -geräten mit Bedienungspersonal

5 am Ende des Berichtsjahres

6 vorläufige Angaben

7 einschl. Handelsvermittlung

8 ohne Reparatur von Gebrauchsgütern

9 sowie Instandhaltung und Reparatur von Kfz

10 ab 2012 Beherbergungsstätten mit mindestens 10 Betten und Campingplätze mit 10 Stellplätze

# Zahlenspiegel Land Brandenburg

Merkmal	Einheit	2010	2011	2011		2012				
		Durchschnitt		August	September	Mai	Juni	Juli	August	September
<b>Verkehr</b>										
<b>Straßenverkehrsunfälle</b>										
Unfälle insgesamt	Anzahl	7 469	6 714	6 422	7 012	7 158	6 580	6 397	7 152	6 564
* Unfälle mit Personenschaden und Sachschaden <sup>1</sup>	Anzahl	1 067	980	1 047	1 111	1 093	985	1 061	1 198	1 109
* darunter: Unfälle mit Personenschaden	Anzahl	682	700	762	819	837	762	774	922	830
* getötete Personen	Anzahl	16	16	13	13	16	15	19	18	20
* verletzte Personen	Anzahl	860	860	970	1 062	1 031	899	1 000	1 128	1 036
<b>Kraftfahrzeuge<sup>2</sup></b>										
* Zulassungen fabrikneuer Kraftfahrzeuge darunter	Anzahl	6 141	6 403	5 971	5 860	6 530	7 170	5 924	5 758	5 632
* Personenkraftwagen <sup>3</sup>	Anzahl	4 917	5 091	4 702	4 679	5 131	5 667	4 697	4 459	4 651
* Lastkraftwagen	Anzahl	673	736	667	628	641	810	586	670	520
<b>Binnenschifffahrt</b>										
* Güterempfang	1 000 t	78,9	103,2	104,6	115,3	99,0	83,9	91,7	108,0	102,3
* Güterversand	1 000 t	257,4	240,5	127,6	172,6	238,6	268,3	213,0	175,7	229,7
<b>Außenhandel<sup>4</sup></b>										
<b>Ausfuhr (Spezialhandel)</b>										
* Ausfuhr insgesamt	Mill. EUR	1 020,4	1 122,0	1 046,1	1 136,9	1 293,0	1 234,2	1 207,9	1 108,3	1 189,7
darunter										
* Güter der Ernährungswirtschaft	Mill. EUR	60,7	79,2	72,2	74,0	68,3	76,9	...	...	...
* Güter der gewerblichen Wirtschaft	Mill. EUR	952,6	1 024,6	956,1	1 045,8	1 189,1	1 124,5	...	...	...
davon										
* Rohstoffe	Mill. EUR	8,7	9,8	8,3	10,4	11,8	11,7	...	...	...
* Halbwaren	Mill. EUR	80,0	98,9	105,9	87,0	95,6	90,4	...	...	...
* Fertigwaren	Mill. EUR	864,0	915,8	841,8	948,5	1 081,8	1 022,4	...	...	...
davon										
* Vorerzeugnisse	Mill. EUR	263,3	273,8	284,1	273,3	266,7	271,5	...	...	...
* Enderzeugnisse	Mill. EUR	600,7	642,0	557,7	675,2	815,1	750,9	...	...	...
Ausfuhr nach										
* Europa	Mill. EUR	789,4	859,1	817,0	789,2	...	...	...	...	...
* darunter: in EU-Länder <sup>5</sup>	Mill. EUR	702,9	756,9	727,9	678,3	836,2	761,5	804,1	757,3	681,4
* Afrika	Mill. EUR	14,7	13,5	16,3	9,0	...	...	...	...	...
* Amerika	Mill. EUR	135,0	164,1	128,6	242,2	...	...	...	...	...
* Asien	Mill. EUR	69,0	73,4	71,4	87,1	...	...	...	...	...
* Australien, Ozeanien und übrige Gebiete	Mill. EUR	12,4	11,9	12,8	9,3	...	...	...	...	...
<b>Einfuhr (Generalhandel)</b>										
* Einfuhr insgesamt	Mill. EUR	1 203,6	1 540,0	1 607,7	1 523,4	1 491,6	1 705,8	1 395,9	1 451,6	1 709,6
darunter										
* Güter der Ernährungswirtschaft	Mill. EUR	111,2	123,5	108,5	133,7	99,4	100,4	...	...	...
* Güter der gewerblichen Wirtschaft	Mill. EUR	1 057,2	1 363,3	1 450,9	1 338,2	1 298,9	1 509,2	...	...	...
davon										
* Rohstoffe	Mill. EUR	408,8	634,4	688,9	585,3	593,8	704,0	...	...	...
* Halbwaren	Mill. EUR	76,4	97,1	96,7	95,2	90,5	99,2	...	...	...
* Fertigwaren	Mill. EUR	572,0	631,8	665,3	657,6	614,6	706,1	...	...	...
davon										
* Vorerzeugnisse	Mill. EUR	112,1	136,6	150,7	167,5	123,8	173,7	...	...	...
* Enderzeugnisse	Mill. EUR	459,9	495,1	514,6	490,1	490,8	532,4	...	...	...
Einfuhr aus										
* Europa	Mill. EUR	989,7	1 303,4	1 375,4	1 298,3	...	...	...	...	...
* darunter: in EU-Länder <sup>5</sup>	Mill. EUR	583,2	660,8	670,0	645,5	...	...	...	...	...
* Afrika	Mill. EUR	5,4	6,6	4,7	7,5	...	...	...	...	...
* Amerika	Mill. EUR	106,0	116,1	93,3	102,7	...	...	...	...	...
* Asien	Mill. EUR	99,8	111,5	131,7	114,5	...	...	...	...	...
* Australien, Ozeanien und übrige Gebiete	Mill. EUR	2,8	2,4	2,7	2,7	...	...	...	...	...
<b>Gewerbeanzeigen<sup>6</sup></b>										
* Gewerbeanmeldungen	Anzahl	1 860	1 710	1 666	1 717	1 449	1 534	1 469	1 468	1 542
* Gewerbeabmeldungen	Anzahl	1 650	1 614	1 424	1 483	1 467	1 454	1 413	1 528	1 468

\* Die mit einem Stern versehenen Positionen werden von allen statistischen Landesämtern im „Zahlenspiegel“ veröffentlicht.

1 schwerwiegender Unfall mit Sachschaden (im engeren Sinne) und sonstiger Sachschadensunfall unter Einfluss berauscherender Mittel

2 Quelle: „Kraftfahrt-Bundesamt“

3 Fahrzeuge zur Personenbeförderung mit höchstens 8 Sitzplätzen außer Fahrersitz, ab Oktober 2005 einschl. Wohnmobile und Krankenwagen.

Im Durchschnitt 2005 sind die Wohnmobile und Krankenwagen von Jahresbeginn an berücksichtigt.

4 Wegen der unterschiedlichen Abgrenzung von Spezialhandel und Generalhandel ist eine Saldierung der Ein- und Ausfuhrergebnisse nicht vertretbar.

5 Einschl. Bulgarien und Rumänien (EU-27); die Angaben der Vorjahre wurden rückwirkend entsprechend umgerechnet.

6 ohne Automatenaufsteller und Reisegewerbe

# Zahlenspiegel Land Brandenburg

Merkmal	Einheit	2010	2011	2011		2012				
		Durchschnitt		August	September	Mai	Juni	Juli	August	September
<b>Insolvenzen</b>										
* Insolvenzen	Anzahl	511	480	518	518	459	440	441	485	465
davon										
* Unternehmen	Anzahl	56	52	64	64	60	42	63	51	54
* Verbraucher	Anzahl	356	342	369	369	336	327	305	361	350
* ehemals selbstständig Tätige	Anzahl	87	73	72	72	52	59	63	64	52
* sonstige natürliche Personen <sup>1</sup> , Nachlässe	Anzahl	11	13	13	13	11	12	10	9	9
* Voraussichtliche Forderungen	1000 EUR	65 348	75 380	59 905	59 905	131 471	143 342	54 192	47 379	63 962
<b>Handwerk<sup>2</sup></b>										
* Beschäftigte	30.09.2009	97,2	98,2	96,4	98,6	100,7	97,8	96,7	98,2	99,2
* Umsatz	≥ 100	99,3	108,9	85,7	108,0	116,3	125,5	91,9	105,7	112,1
<b>Preise</b>										
* Verbraucherpreisindex	2005 ≥ 100	107,8	110,0	110,5	110,4	112	111,9	112,4	112,6	112,4
<b>Preisindex für Wohngebäude<sup>3</sup></b>										
* Preisindex für Wohngebäude <sup>3</sup>	2005 ≥ 100	123,9	127,2	126,7	127,2	128,4	131,0	131,9	132,8	133,4
<b>Verdienste<sup>4</sup></b>										
Bruttomonatsverdienste <sup>4</sup> der vollzeitbeschäftigten										
* Arbeitnehmer <sup>5</sup> im Produzierenden Gewerbe und im Dienstleistungsbereich und zwar	EUR	2 850	2 930	2 679	2 738	2 746	2 769	2 699	2 738	2 751
* männlich	EUR	2 882	2 965	2 706	2 767	2 773	2 796	2 722	2 781	2 794
* weiblich	EUR	2 798	2 873	2 635	2 689	2 701	2 723	2 661	2 665	2 680
* Produzierendes Gewerbe	EUR	2 723	2 811	2 540	2 609	2 612	2 629	2 560	2 664	2 659
* Bergbau und Gewinnung von Steinen und Erden	EUR	4 167	4 259	3 510	3 658	3 656	3 652	...	...	...
* Verarbeitendes Gewerbe	EUR	2 688	2 794	2 500	2 587	2 589	2 613	2 575	2 645	2 646
* Energieversorgung	EUR	4 203	4 226	3 603	3 685	3 706	3 674	3 819	3 914	3 866
* Wasserversorgung <sup>6</sup>	EUR	2 594	2 650	2 465	2 499	2 502	2 531	2 332	2 403	2 381
* Baugewerbe	EUR	2 319	2 387	2 294	2 312	2 315	2 326	2 215	2 417	2 409
* Dienstleistungsbereich	EUR	2 915	2 993	2 751	2 805	2 815	2 843	2 766	2 774	2 796
* Handel; Instandhaltung und Reparatur von Kfz und Gebrauchsgütern	EUR	2 410	2 490	2 238	2 287	2 301	2 343	2 281	2 296	2 310
* Verkehr und Lagerei	EUR	2 488	2 476	2 333	2 321	2 345	2 369	2 546	2 576	2 576
* Gastgewerbe	EUR	1 546	1 584	1 468	1 548	1 525	1 555	1 652	1 621	1 581
* Information und Kommunikation	EUR	3 723	3 914	3 310	3 581	3 513	3 642	3 510	3 572	3 683
* Erbringung von Finanz- und Versicherungsdienstleistungen	EUR	3 897	4 008	3 304	3 344	3 366	3 413	3 597	3 600	3 674
* Grundstücks- und Wohnungswesen	EUR	3 414	3 533	2 997	3 074	3 098	3 119	2 967	2 943	2 945
* Erbringung von freiberuflichen, wissenschaftlichen und technischen Dienstleistungen	EUR	3 266	3 375	2 998	3 067	3 067	3 099	3 002	3 034	3 020
* Erbringung von sonstigen wirtschaftlichen Dienstleistungen	EUR	1 862	1 942	1 776	1 832	1 824	1 833	1 863	1 896	1 904
* Öffentliche Verwaltung, Verteidigung, Sozialversicherung	EUR	3 173	3 279	3 064	3 128	3 144	3 146	3 192	3 196	3 250
* Erziehung und Unterricht	EUR	3 866	3 795	3 754	3 655	3 684	3 686	36 913	3 617	3 635
* Gesundheits- und Sozialwesen	EUR	3 132	3 224	2 990	3 054	3 087	3 105	2 917	2 931	2 993
* Kunst, Unterhaltung und Erholung	EUR	...	...	...	...	...	...	2 837	2 917	2 944
* Erbringung von sonstigen Dienstleistungen	EUR	2 203	2 324	2 134	2 209	2 208	2 235	2 209	2 355	2 340

\* Die mit einem Stern versehenen Positionen werden von allen statistischen Landesämtern im „Zahlenspiegel“ veröffentlicht.

1 beispielweise als Gesellschafter oder Mithafter

2 Beschäftigte: 30. September 2009 ≥ 100; Umsatz: Vierteljahresdurchschnitt 2009 ≥ 100

3 Neubau in konventioneller Bauart, Bauleistungen am Bauwerk

4 Nachgewiesen werden Vierteljahresdurchschnitte ohne Sonderzahlungen. Im Jahresdurchschnitt sind die Sonderzahlungen enthalten

5 ohne Beamtinnen und Beamte

6 Einschließlich Abwasser- u. Abfallentsorgung, Beseitigung von Umweltverschmutzungen.

# Brandenburg

## im Vergleich



# Ausgewählte Konjunkturindikatoren für Deutschland

★★★ Grundzahlen ... Grundzahlen ... Grundzahlen ... Grundzahlen ... Grundzahlen ... Grundzahlen ... Grundzahlen ... Grundzahlen ... ★★★

Merkmal	Einheit	2011	2012					
		Jahresdurchschnitt	April	Mai	Juni	Juli	August	September
<b>Bevölkerung</b>								
Bevölkerungsstand	1 000	81 844	81 857	81 874	81 903	81 923	...	...
<b>Arbeitsmarkt<sup>1</sup> und Erwerbstätigkeit</b>								
Arbeitslose	Anzahl	2 975 823	2 963 325	2 855 279	2 809 105	2 875 971	2 905 112	2 788 243
Arbeitslosenquote <sup>2</sup>	Prozent	7,1	7,0	6,7	6,6	6,8	6,8	6,5
Männer	Prozent	7,1	7,1	6,8	6,6	6,7	6,7	6,5
Frauen	Prozent	7,0	6,9	6,6	6,6	6,8	6,9	6,7
Offene Stellen	Anzahl	466 289	499 001	499 217	499 167	499 847	493 380	484 507
Kurzarbeiter <sup>3</sup>	Anzahl	...	...	...	...	...	...	...
Erwerbstätige im Inland	1 000	41 164	41 452	41 550	41 604	41 598	41 673	41 846
Erwerbstätige Inländer	1 000	41 116	41 443	41 486	41 488	41 474	41 544	41 752
<b>Bergbau und Verarbeitendes Gewerbe<sup>3</sup></b>								
Betriebe	Anzahl	21 912	22 595	22 587	22 585	22 569	22 554	22 536
Beschäftigte	1 000	5 901	5 237	5 241	5 250	5 275	5 303	5 308
Gesamtumsatz	Mill. EUR	145 815	131 727	138 945	142 216	139 529	132 751	138 577
darunter Auslandsumsatz	Mrd. EUR	64 635	61 088	65 125	67 496	64 823	61 021	64 682
Exportquote	Prozent	44,3	46,4	46,9	47,5	46,5	46,0	46,7
Umsatz je Beschäftigten	EUR	20 591	25 153	26 511	27 089	26 451	25 033	26 107
Geleistete Arbeitsstunden	1 000 000	636	650	672	670	686	661	663
Entgelte	Mill. EUR	20 641	20 347	21 525	21 245	19 403	18 841	18 642
Produktionsindex Produzierendes Gewerbe	2005 $\triangle$ 100	112,5	106,9	111,9	114,1	114,0	108,6	111,1
Index des Auftragseingangs	2005 $\triangle$ 100	120,5	114,2	118,7	120,8	117,2	110,0	109,2
<b>Vorbereitende Baustellen- arbeiten, Hoch- und Tiefbau</b>								
Betriebe	Anzahl	7 275	7 454	7 446	7 437	7 418	7 405	7 396
Beschäftigte	1 000	389	393	395	397	398	402	402
Geleistete Arbeitsstunden	1 000	39 997	40 381	43 431	43 807	45 738	44 241	43 726
Entgeltsumme <sup>4</sup>	Mill. EUR	1 073	1 103	1 142	1 143	1 170	1 184	1 111
Bruttogehaltssumme	Mill. EUR	x	...	...	...	...	...	...
Gesamtumsatz	Mill. EUR	5 081	4 628	5 247	5 595	5 971	5 873	5 841
Index des Auftragseingangs	2005 $\triangle$ 100	117,2	133,2	130,6	142,2	135,4	139,3	127,0
Produktionsindex f.d. Bauhauptgewerbe	2005 $\triangle$ 100	118,6	127,3	137,3	138,4	144,2	138,8	137,6
<b>Einzelhandel</b>								
Beschäftigte	2005 $\triangle$ 100	97,4	97,9	97,9	98,0	97,6	98,3	98,5
Umsatz nominal	2005 $\triangle$ 100	103,1	102,8	105,6	105,2	102,7	103,0	101,7
<b>Gastgewerbe</b>								
Beschäftigte	2005 $\triangle$ 100	99,2	100,2	102,2	103,0	103,7	104,6	104,4
Umsatz nominal	2005 $\triangle$ 100	100,3	98,4	110,6	108,5	110,8	110,9	115,8
<b>Außenhandel</b>								
Einfuhr	Mill. EUR	75 210	72 680	77 151	76 764	76 583	73 863	74 837
Ausfuhr	Mill. EUR	88 435	87 150	92 710	94 731	93 471	90 153	91 736
<b>Verbraucherpreisindex</b>	2005 $\triangle$ 100	110,7	112,8	112,6	112,5	112,9	113,3	113,3

z. VM  $\triangle$  zum Vormonat; z. VJM  $\triangle$  zum Vorjahresmonat

1 Quelle: Bundesagentur für Arbeit 2 bezogen auf alle zivilen Erwerbspersonen

3 Betriebe ab 50 Beschäftigte

4 Bruttolohn- und -gehaltssumme

Quelle: Statistisches Bundesamt

## Ausgewählte Konjunkturindikatoren für Deutschland

★★★ Grundzahlen + Veränderungsraten ... Grundzahlen + Veränderungsraten ... Grundzahlen + Veränderungsraten ... ★★★

Merkmal	Einheit	Juli 2012			August 2012			September 2012		
		absolut	Veränderung		absolut	Veränderung		absolut	Veränderung	
			z. VM	z.VJM		z. VM	z.VJM		z. VM	z.VJM
			%			%			%	
<b>Bevölkerung</b>										
Bevölkerungsstand	1 000	81 874 <sup>1</sup>	0,0	0,2	81 903 <sup>2</sup>	0,0	0,2	81 923 <sup>3</sup>	0,0	0,2
<b>Arbeitsmarkt<sup>4</sup> und Erwerbstätigkeit</b>										
Arbeitslose	Anzahl	2 875 971	2,4	-2,2	2 905 112	1,0	-1,3	2 788 243	-4,0	-0,3
Arbeitslosenquote <sup>5</sup>	Prozent	6,8	3,0	-2,9	6,8	0,0	-2,9	6,5	-4,4	-1,5
Männer	Prozent	6,7	1,5	-2,9	6,7	0,0	-1,5	6,5	-3,0	0,0
Frauen	Prozent	6,8	3,0	-4,2	6,9	1,5	-4,2	6,7	-2,9	-1,5
Offene Stellen	Anzahl	499 847	0,1	1,5	493 380	-1,3	-0,7	484 507	-1,8	-3,3
Kurzarbeiter	Anzahl	...	...	...	...	...	...	...	...	...
Erwerbstätige im Inland	1 000	41 598	0,0	1,1	41 673	0,2	1,1	41 846	0,4	0,9
Erwerbstätige Inländer	1 000	41 474	0,0	1,1	41 544	0,2	1,2	41 752	0,5	1,0
<b>Bergbau und Verarbeitendes Gewerbe<sup>6</sup></b>										
Betriebe	Anzahl	22 569	-0,1	1,9	22 554	-0,1	1,9	22 536	-0,1	1,8
Beschäftigte	1000	5 275	0,5	2,4	5 303	0,5	2,1	5 308	0,1	1,7
Gesamtumsatz	Mill. EUR	139 529	-1,9	3,8	132 751	-4,9	0,3	138 577	4,4	-7,0
darunter Auslandsumsatz	Mill. EUR	64 823	-4,0	5,9	61 021	-5,9	2,6	64 682	6,0	-6,2
Geleistete Arbeitsstunden	1 000 000	686	2,4	4,9	661	-3,6	1,1	663	0,3	-5,2
Entgelte	Mill. EUR	19 403	-8,7	4,9	18 841	-2,9	5,1	18 642	-1,1	4,2
Produktionsindex Produzierendes Gewerbe	2005 $\triangle$ 100	114,0	-0,1	3,6	108,6	-4,7	-2,6	111,1	2,3	-7,6
Index des Auftragseingangs	2005 $\triangle$ 100	117,2	-3,0	-0,8	110,0	-6,1	-3,0	109,2	-0,7	-8,5
<b>Vorbereitende Baustellen- arbeiten, Hoch- und Tiefbau</b>										
Betriebe	Anzahl	7 418	-0,3	3,4	7 405	-0,2	3,2	7 396	-0,1	3,3
Beschäftigte	1000	398	0,3	2,1	402	0,9	1,5	402	0,1	1,8
Geleistete Arbeitsstunden	1 000	45 738	4,4	5,3	44 241	-3,3	0,3	43 726	-1,2	-5,2
Entgeltsumme	Mill. EUR	1 170	2,4	5,3	1 184	1,2	3,5	1 111	-6,2	-0,1
Bruttogehaltssumme	Mill. EUR	...	...	...	...	...	...	...	...	...
Gesamtumsatz	Mill. EUR	5 971	6,7	8,0	5 873	-1,6	3,4	5 841	-0,5	-0,7
Index des Auftragseingangs	2005 $\triangle$ 100	135,4	-4,8	1,1	139,3	2,9	10,8	127,0	-8,8	-1,9
Produktionsindex f.d. Bauhauptgewerbe	2005 $\triangle$ 100	144,2	4,2	6,3	138,8	-3,7	0,7	137,6	-0,9	-4,7
<b>Einzelhandel</b>										
Beschäftigte	2005 $\triangle$ 100	97,6	-0,4	0,3	98,3	0,7	0,2	98,5	0,2	0,1
Umsatz nominal	2005 $\triangle$ 100	102,7	-2,4	0,9	103,0	0,3	1,7	101,7	-1,3	-1,5
<b>Gastgewerbe</b>										
Beschäftigte	2005 $\triangle$ 100	103,7	0,7	1,0	104,6	0,9	1,3	104,4	-0,2	1,5
Umsatz nominal	2005 $\triangle$ 100	110,8	2,1	2,4	110,9	0,1	0,4	115,8	4,4	4,3
<b>Außenhandel</b>										
Einfuhr	Mill. EUR	76 583	-0,2	1,8	73 863	-3,6	0,5	74 837	1,3	-3,9
Ausfuhr	Mill. EUR	93 471	-1,3	9,1	90 153	-3,5	5,9	91 736	1,8	-3,4
<b>Verbraucherpreisindex</b>	2005 $\triangle$ 100	112,9	0,4	1,7	113,3	0,4	2,1	113,3	0,0	2,0

z. VM  $\triangle$  zum Vormonat; z. VJM  $\triangle$  zum Vorjahresmonat

1 Mai 2 Juni 3 Juli 2012

4 Quelle: Bundesagentur für Arbeit

5 bezogen auf alle zivilen Erwerbspersonen 6 Betriebe ab 50 Beschäftigte

Quelle: Statistisches Bundesamt

# Konjunkturindikatoren - Brandenburg im Vergleich

September 2012

Merkmal	Einheit	Brandenburg			Deutschland			Basis Deutschland △ 100 %
		absolut	Veränderung		absolut	Veränderung		
			z. VM	z.VJM		z. VM	z.VJM	
			%			%		
<b>Bevölkerung<sup>1</sup></b>								
Bevölkerungsstand	1 000	2 493	0,0	- 0,2	81 923	0,0	0,2	3,0
<b>Arbeitsmarkt<sup>2</sup></b>								
Arbeitslose	Anzahl	125 633	- 6,0	- 5,4	2 788 243	- 4,0	- 0,3	4,5
Arbeitslosenquote <sup>3</sup>	Prozent	10,0	- 5,7	- 4,8	6,5	- 4,4	- 1,5	153,8
Offene Stellen	Anzahl	10 788	- 6,4	7,2	484 507	- 1,8	- 3,3	2,2
Kurzarbeiter	Anzahl	...	...	...	...	...	...	...
<b>Bergbau und Verarbeitendes Gewerbe<sup>4</sup></b>								
Betriebe	Anzahl	437	- 0,7	0,5	22 536	- 0,1	1,8	1,9
Beschäftigte	1 000	80	0,6	0,6	5 308	0,1	1,7	1,5
Gesamtumsatz	Mill. EUR	1 820	- 4,9	- 9,6	138 577	4,4	- 7,0	1,3
darunter Auslandsumsatz	Mill. EUR	536	0,1	- 10,5	64 682	6,0	- 6,2	0,8
Geleistete Arbeitsstunden	1 000 000	11	- 4,3	- 5,8	663	0,3	- 5,2	1,6
Entgelte	Mill. EUR	218	- 1,1	2,9	18 642	- 1,1	4,2	1,2
Produktionsindex Produzierendes Gewerbe	2005△100	...	...	...	111,1	2,3	- 7,6	...
Index des Auftragseingangs	2005△100	128,9	- 1,5	- 26,7	109,2	- 0,7	- 8,5	118,0
<b>Vorbereitende Baustellen- arbeiten, Hoch- und Tiefbau<sup>4</sup></b>								
Betriebe	Anzahl	332	- 0,3	4,4	7 396	- 0,1	3,3	4,5
Beschäftigte	1 000	17	- 0,4	1,4	402	0,1	1,8	4,1
Geleistete Arbeitsstunden	1 000	1 998	- 6,8	- 4,2	43 726	- 1,2	- 5,2	4,6
Gesamtumsatz	Mill. EUR	220	- 2,7	- 9,4	5 841	- 0,5	- 0,7	3,8
Index des Auftragseingangs	2005△100	79,8	- 18,5	11,6	127,0	- 8,8	- 1,9	62,9
<b>Einzelhandel</b>								
Beschäftigte	2005△100	...	...	...	98,5	0,2	0,1	...
Umsatz nominal	2005△100	...	...	...	101,7	- 1,3	- 1,5	...
<b>Gastgewerbe</b>								
Beschäftigte	2005△100	...	...	...	104,4	- 0,2	1,5	...
Umsatz nominal	2005△100	...	...	...	115,8	4,4	4,3	...
<b>Außenhandel</b>								
Einfuhr	Mill. EUR	1 709,6	17,8	12,3	74 837	1,3	- 3,9	2,3
Ausfuhr	Mill. EUR	1 189,7	7,3	- 0,2	91 736	1,8	- 3,4	1,3
<b>Verbraucherpreisindex</b>	2005△100	112,4	- 0,2	1,9	113,3	0,0	2,0	99,2

z. VM △ zum Vormonat; z. VJM △ zum Vorjahresmonat

1 Juli 2012 2 Quelle: Bundesagentur für Arbeit

3 bezogen auf alle zivilen Erwerbspersonen 4 Betriebe ab 50 Beschäftigte



# Brandenburg

## Regional



## Ausgewählte Regionaldaten

### Bevölkerung und Bevölkerungsbewegung im Monat August 2012

Verwaltungsbezirk	Lebendgeborene	Gestorbene	Überschuss der Geborenen(+)/ Gestorbenen(-)	Zuzüge über die Gemeindegrenzen	Fortzüge über die Gemeindegrenzen	Wanderungsgewinn (+) bzw. -verlust (-)	Bevölkerung am Monatsende
<b>Kreisfreie Städte</b>							
Brandenburg an der Havel	67	90	-23	222	289	-67	71 341
Cottbus	67	89	-22	401	415	-14	101 673
Frankfurt (Oder)	48	52	-4	209	350	-141	59 364
Potsdam	180	129	+51	938	851	+87	159 891
<b>Landkreise</b>							
Barnim	123	168	-45	869	729	+140	177 314
Dahme-Spreewald	103	133	-30	878	860	+18	161 666
Elbe-Elster	65	107	-42	381	442	-61	109 389
Havelland	116	121	-5	772	715	+57	155 535
Märkisch-Oderland	133	131	+2	931	952	-21	189 508
Oberhavel	131	169	-38	1 092	902	+190	204 271
Oberspreewald-Lausitz	67	145	-78	411	502	-91	118 961
Oder-Spree	112	114	-2	943	942	+1	182 461
Ostprignitz-Ruppin	62	103	-41	479	525	-46	101 686
Potsdam-Mittelmark	151	179	-28	1 238	975	+263	206 388
Prignitz	51	91	-40	331	356	-25	80 434
Spree-Neiße	72	136	-64	409	461	-52	123 866
Teltow-Fläming	111	150	-39	829	829	+0	161 737
Uckermark	80	106	-26	500	493	+7	127 446
<b>Land Brandenburg</b>	<b>1 739</b>	<b>2 213</b>	<b>-474</b>	<b>11 833</b>	<b>11 588</b>	<b>+245</b>	<b>2 492 931</b>

### Beschäftigung\* am 31. 03. 2012

Verwaltungsbezirk	Sozialversicherungspflichtig Beschäftigte	Davon		Darunter		Darunter	
		Frauen	Männer	Deutsche	Ausländer	Vollzeitbeschäftigte	Teilzeitbeschäftigte
Anzahl							
<b>Kreisfreie Städte</b>							
Brandenburg an der Havel	27 012	13 871	13 141	26 665	341	•	•
Cottbus	44 753	24 983	19 770	44 068	677	•	•
Frankfurt (Oder)	28 175	16 110	12 065	27 420	751	•	•
Potsdam	77 051	43 121	33 930	73 879	3 144	•	•
<b>Landkreise</b>							
Barnim	43 598	21 918	21 680	42 909	686	•	•
Dahme-Spreewald	52 667	24 032	28 635	51 276	1 381	•	•
Elbe-Elster	30 402	14 602	15 800	30 178	221	•	•
Havelland	39 199	18 809	20 390	38 432	763	•	•
Märkisch-Oderland	43 881	21 419	22 462	43 107	771	•	•
Oberhavel	51 067	24 251	26 816	49 721	1 336	•	•
Oberspreewald-Lausitz	36 357	16 994	19 363	36 032	319	•	•
Oder-Spree	49 314	22 841	26 473	48 591	719	•	•
Ostprignitz-Ruppin	31 984	15 893	16 091	31 683	296	•	•
Potsdam-Mittelmark	52 909	24 614	28 295	51 542	1 358	•	•
Prignitz	25 946	12 679	13 267	25 765	175	•	•
Spree-Neiße	34 885	15 076	19 809	34 458	425	•	•
Teltow-Fläming	53 716	21 672	32 044	51 847	1 851	•	•
Uckermark	36 089	17 151	18 938	35 561	526	•	•
<b>Land Brandenburg</b>	<b>759 005</b>	<b>370 036</b>	<b>388 969</b>	<b>743 134</b>	<b>15 740</b>	<b>•</b>	<b>•</b>

\* Auswertungen der Beschäftigtenstatistik der Bundesagentur für Arbeit (vorläufige Angaben)

ab 31. 03. 2008 Darstellung der Beschäftigten nach der WZ-Systematik 2008, mit Daten zu vorherigen Stichtagen nicht vergleichbar

## Ausgewählte Regionaldaten

Noch: Beschäftigung am 31. 03. 2012

Verwaltungsbezirk	Sozialversicherungspflichtig Beschäftigte <sup>1</sup>							
	insgesamt	darunter im Wirtschaftsabschnitt						
		Land- und Forstwirtschaft, Fischerei	Produzierendes Gewerbe	darunter		Handel, Verkehr und Gastgewerbe	Erbringung von Unternehmensdienstleistungen	Erbringung von öffentl. und privaten Dienstleistungen
				Verarbeitendes Gewerbe	Baugewerbe			
Anzahl								
<b>Kreisfreie Städte</b>								
Brandenburg an der Havel	27 012	39	6 926	4 859	1 592	5 168	4 680	10 195
Cottbus	44 753	131	5 348	1 375	1 770	9 549	11 362	18 363
Frankfurt (Oder)	28 175	126	4 450	2 462	1 301	4 754	6 403	12 414
Potsdam	77 051	128	5 559	1 499	2 544	12 750	28 287	30 326
<b>Landkreise</b>								
Barnim	43 598	860	10 159	5 067	3 875	10 511	5 745	16 314
Dahme-Spreewald	52 667	1 381	12 075	6 598	4 337	19 476	6 948	12 787
Elbe-Elster	30 402	1 669	10 839	7 230	2 943	6 102	2 951	8 817
Havelland	39 199	1 143	12 403	8 603	3 107	10 951	4 405	10 297
Märkisch-Oderland	43 881	1 456	10 009	4 171	4 810	12 401	5 258	14 757
Oberhavel	51 067	1 005	16 238	10 324	4 452	12 316	6 578	14 854
Oberspreewald-Lausitz	36 357	751	12 963	7 527	3 337	7 058	5 826	9 759
Oder-Spree	49 314	1 336	15 902	9 021	5 160	11 541	5 706	14 827
Ostprignitz-Ruppin	31 984	2 143	8 576	4 865	3 024	7 115	3 779	10 371
Potsdam-Mittelmark	52 909	2 084	13 085	6 523	5 525	14 917	8 955	13 868
Prignitz	25 946	1 583	8 082	5 453	2 207	5 711	2 758	7 812
Spree-Neiße	34 885	958	16 798	6 518	3 640	6 425	2 419	8 285
Teltow-Fläming	53 716	1 526	18 725	14 010	4 072	15 837	6 082	11 545
Uckermark	36 089	2 060	11 572	7 255	3 019	7 778	4 163	10 516
<b>Land Brandenburg</b>	<b>759 005</b>	<b>20 379</b>	<b>199 709</b>	<b>113 360</b>	<b>60 715</b>	<b>180 360</b>	<b>122 305</b>	<b>236 107</b>

Arbeitsmarkt\* im September 2012

Verwaltungsbezirk	Arbeitslose <sup>2</sup>							
	insgesamt	und zwar						
		Frauen	Männer	SGB III	SGB II	15 bis unter 20 Jahre	15 bis unter 25 Jahre	55 bis unter 65 Jahre
<b>Kreisfreie Städte</b>								
Brandenburg an der Havel	...	...	...	...	...	...	...	...
Cottbus	...	...	...	...	...	...	...	...
Frankfurt (Oder)	...	...	...	...	...	...	...	...
Potsdam	...	...	...	...	...	...	...	...
<b>Landkreise</b>								
Barnim	...	...	...	...	...	...	...	...
Dahme-Spreewald	...	...	...	...	...	...	...	...
Elbe-Elster	...	...	...	...	...	...	...	...
Havelland	...	...	...	...	...	...	...	...
Märkisch-Oderland	...	...	...	...	...	...	...	...
Oberhavel	...	...	...	...	...	...	...	...
Oberspreewald-Lausitz	...	...	...	...	...	...	...	...
Oder-Spree	...	...	...	...	...	...	...	...
Ostprignitz-Ruppin	...	...	...	...	...	...	...	...
Potsdam-Mittelmark	...	...	...	...	...	...	...	...
Prignitz	...	...	...	...	...	...	...	...
Spree-Neiße	...	...	...	...	...	...	...	...
Teltow-Fläming	...	...	...	...	...	...	...	...
Uckermark	...	...	...	...	...	...	...	...
<b>Land Brandenburg</b>	<b>...</b>	<b>...</b>	<b>...</b>	<b>...</b>	<b>...</b>	<b>...</b>	<b>...</b>	<b>...</b>

\* Quelle: Bundesagentur für Arbeit; Die Daten gelten 3 Monate als vorläufig. Ab Januar 2005 unter Einschluss der Grundsicherung für Arbeit Suchende. Vergleichbarkeit zu früheren Monaten nur bedingt gewährleistet. Berechnungsstand: September 2012

<sup>1</sup> ab 31.03.2008 Darstellung der Beschäftigtendaten nach der WZ-Systematik 2008, mit Daten zu vorherigen Stichtagen nicht vergleichbar

<sup>2</sup> Daten ermittelt aus IT-Fachverfahren der BA, aus als plausibel bewerteten Datenlieferungen zugelassener kommunaler Träger und, sofern keine plausiblen Daten geliefert wurden, aus ergänzenden Schätzungen der BA.

## Ausgewählte Regionaldaten

Noch: Arbeitsmarkt\* im September 2012

Verwaltungsbezirk	Arbeitslose					Arbeitslosenquote <sup>1</sup>	
	und zwar					alle zivilen Erwerbs- personen	abhängig zivile Erwerbs- personen
	insgesamt <sup>1</sup>	Teilzeitarbeit Suchende <sup>2</sup>	Schwer- behinderte <sup>2</sup>	Langzeit- arbeitslose <sup>2</sup>	Ausländer <sup>1</sup>		
Anzahl							
<b>Kreisfreie Städte</b>							
Brandenburg an der Havel	...	...	...	...	...	...	...
Cottbus	...	...	...	...	...	...	...
Frankfurt (Oder)	...	...	...	...	...	...	...
Potsdam	...	...	...	...	...	...	...
<b>Landkreise</b>							
Barnim	...	...	...	...	...	...	...
Dahme-Spreewald	...	...	...	...	...	...	...
Elbe-Elster	...	...	...	...	...	...	...
Havelland	...	...	...	...	...	...	...
Märkisch-Oderland	...	...	...	...	...	...	...
Oberhavel	...	...	...	...	...	...	...
Oberspreewald-Lausitz	...	...	...	...	...	...	...
Oder-Spree	...	...	...	...	...	...	...
Ostprignitz-Ruppin	...	...	...	...	...	...	...
Potsdam-Mittelmark	...	...	...	...	...	...	...
Prignitz	...	...	...	...	...	...	...
Spree-Neiße	...	...	...	...	...	...	...
Teltow-Fläming	...	...	...	...	...	...	...
Uckermark	...	...	...	...	...	...	...
<b>Land Brandenburg</b>	...	...	...	...	...	...	...

\* Quelle: Bundesagentur für Arbeit; Die Daten gelten 3 Monate als vorläufig. Ab Januar 2005 unter Einschluss der Grundsicherung für Arbeit Suchende. Vergleichbarkeit zu früheren Monaten nur bedingt gewährleistet. Berechnungsstand: September 2012

1 Daten ermittelt aus IT-Fachverfahren der BA, aus als plausibel bewerteten Datenlieferungen zugelassener kommunaler Träger und, sofern keine plausiblen Daten geliefert wurden, aus ergänzenden Schätzungen der BA.

2 Ohne Daten der zugelassenen kommunalen Träger, Teilzeitarbeit Suchende ohne Arbeitslose mit Wunsch nach Heimarbeit- bzw. Telearbeit.

## Gewerbeanzeigen im September 2012

Verwaltungsbezirk	Gewerbeanzeigen						
	Gewerbeanmeldungen			Gewerbeabmeldungen			Gewerbe- ummeldungen
	Berichts- monat	darunter	Vorjahres- monat	Berichts- monat	darunter	Vorjahres- monat	
		Neuerrich- tungen			Aufgabe		
Anzahl							
<b>Kreisfreie Städte</b>							
Brandenburg an der Havel	49	38	52	53	45	40	.
Cottbus	46	42	58	35	31	74	.
Frankfurt (Oder)	35	31	42	62	56	44	.
Potsdam	101	87	134	94	72	126	.
<b>Landkreise</b>							
Barnim	115	90	118	136	104	129	.
Dahme-Spreewald	150	112	133	126	101	133	.
Elbe-Elster	49	39	52	31	27	29	.
Havelland	130	100	88	116	95	81	.
Märkisch-Oderland	136	109	139	105	83	134	.
Oberhavel	117	94	152	123	108	118	.
Oberspreewald-Lausitz	41	35	67	39	31	56	.
Oder-Spree	111	94	118	84	68	88	.
Ostprignitz-Ruppin	35	31	51	59	50	33	.
Potsdam-Mittelmark	185	136	163	128	98	132	.
Prignitz	29	21	50	42	38	27	.
Spree-Neiße	51	47	66	71	61	59	.
Teltow-Fläming	114	94	157	110	91	112	.
Uckermark	48	36	55	54	48	49	.
<b>Land Brandenburg</b>	<b>1 542</b>	<b>1 236</b>	<b>1 695</b>	<b>1 468</b>	<b>1 207</b>	<b>1 464</b>	.

## Ausgewählte Regionaldaten

### Insolvenzen im September 2012

Verwaltungsbezirk	Insolvenzen					
	Verfahren				Forderungen	
	Berichtsmonat	davon		Vorjahresmonat	Berichtsmonat	Vorjahresmonat
		Unternehmen	übrige Schuldner			
Anzahl				1 000 EUR		
<b>Kreisfreie Städte</b>						
Brandenburg an der Havel	24	•	22	20	2 365	746
Cottbus	20	4	16	26	1 061	1 453
Frankfurt (Oder)	22	•	21	22	961	1 053
Potsdam	29	•	28	46	2 556	3 940
<b>Landkreise</b>						
Barnim	26	4	22	42	1 979	48 921
Dahme-Spreewald	29	3	26	44	2 271	4 771
Elbe-Elster	14	•	13	8	2 488	807
Havelland	16	•	14	32	860	2 265
Märkisch-Oderland	33	5	28	43	5 540	2 260
Oberhavel	56	8	48	65	14 874	4 390
Oberspreewald-Lausitz	16	•	14	20	1 559	1 663
Oder-Spree	31	4	27	32	1 940	11 276
Ostprignitz-Ruppin	21	•	20	36	8 195	10 106
Potsdam-Mittelmark	32	4	28	33	8 395	25 201
Prignitz	28	•	26	22	631	1 932
Spree-Neiße	27	6	21	14	2 939	347
Teltow-Fläming	25	•	23	30	4 473	2 730
Uckermark	16	•	14	31	874	1 823
<b>Land Brandenburg</b>	<b>465</b>	<b>54</b>	<b>411</b>	<b>566</b>	<b>63 962</b>	<b>125 687</b>

### Verarbeitendes Gewerbe sowie Bergbau und Gewinnung von Steinen und Erden<sup>1</sup> im September 2012

Verwaltungsbezirk	Verarbeitendes Gewerbe sowie Bergbau und Gewinnung von Steinen und Erden <sup>1</sup>					
	Betriebe	Beschäftigte	Entgelte	Geleistete Arbeitsstunden	Gesamtumsatz	darunter
						Auslandsumsatz
Anzahl		1 000 EUR	1 000	1 000 EUR		
<b>Kreisfreie Städte</b>						
Brandenburg an der Havel	12	3 682	11 711	448	56 602	5 266
Cottbus	5	1 223	4 259	143	5 878	•
Frankfurt (Oder)	4	1 699	4 759	236	32 997	•
Potsdam	7	486	1 258	69	6 053	1 652
<b>Landkreise</b>						
Barnim	26	2 977	6 660	400	37 352	9 182
Dahme-Spreewald	29	4 184	9 682	557	73 287	16 204
Elbe-Elster	38	4 541	9 751	615	70 715	14 916
Havelland	34	5 926	12 541	801	104 116	19 122
Märkisch-Oderland	18	2 030	4 717	263	38 320	5 114
Oberhavel	31	7 381	25 125	978	167 559	65 726
Oberspreewald-Lausitz	27	5 587	14 751	761	118 302	10 760
Oder-Spree	25	6 058	17 402	758	172 213	87 998
Ostprignitz-Ruppin	31	4 121	8 383	574	123 766	61 807
Potsdam-Mittelmark	36	3 756	9 355	513	88 075	14 815
Prignitz	18	3 380	7 927	425	60 505	21 970
Spree-Neiße	24	7 540	21 127	953	121 915	25 091
Teltow-Fläming	44	10 766	34 338	1 442	277 611	141 733
Uckermark	28	5 048	14 307	687	264 592	34 152
<b>Land Brandenburg</b>	<b>437</b>	<b>80 385</b>	<b>218 055</b>	<b>10 623</b>	<b>1 819 858</b>	<b>535 600</b>

<sup>1</sup> Betriebe ab 50 Beschäftigte

## Ausgewählte Regionaldaten

### Vorbereitende Baustellenarbeiten, Hoch- und Tiefbau im September 2012

Verwaltungsbezirk	Vorbereitende Baustellenarbeiten, Hoch- und Tiefbau <sup>1</sup>						
	Betriebe	Beschäftigte <sup>2</sup>	Bruttoentgelte	Geleistete Arbeitsstunden	Gesamtumsatz	Baugewerblicher Umsatz	Auftrags-eingang
	Anzahl		1 000 EUR	1 000	1 000 EUR		
<b>Kreisfreie Städte</b>							
Brandenburg an der Havel	10	298	630	32	2 130	2 127	1 984
Cottbus	11	418	980	43	3 524	3 488	3 784
Frankfurt (Oder)	7	274	738	37	2 513	2 513	2 240
Potsdam	12	549	1 264	64	6 523	6 469	4 842
<b>Landkreise</b>							
Barnim	14	690	1 600	85	10 475	10 473	6 680
Dahme-Spreewald	26	1 242	2 729	154	13 688	13 681	11 389
Elbe-Elster	19	800	1 639	93	11 579	11 552	10 484
Havelland	19	711	1 576	90	10 477	10 441	6 586
Märkisch-Oderland	23	1 208	2 739	144	13 059	12 900	11 073
Oberhavel	22	1 111	2 733	151	16 616	16 602	16 999
Oberspreewald-Lausitz	13	951	2 450	126	10 472	9 805	10 909
Oder-Spree	22	1 766	4 540	179	28 984	28 976	20 514
Ostprignitz-Ruppin	21	1 011	2 156	128	12 954	12 891	7 130
Potsdam-Mittelmark	33	1 730	4 671	201	21 793	21 519	14 661
Prignitz	14	552	1 168	75	7 338	6 775	2 206
Spree-Neiße	30	1 448	3 475	180	20 186	19 839	18 215
Teltow-Fläming	12	990	3 134	115	19 347	19 219	13 914
Uckermark	24	879	1 983	104	8 213	8 203	9 348
<b>Land Brandenburg</b>	<b>332</b>	<b>16 628</b>	<b>40 204</b>	<b>1 998</b>	<b>219 869</b>	<b>217 473</b>	<b>172 962</b>

<sup>1</sup> Betriebe von Unternehmen mit im Allgemeinen 20 und mehr Beschäftigten

<sup>2</sup> Beschäftigte im Bauhaupt- bzw. Ausbaugewerbe

### Bauinstallation und sonstiges Baugewerbe im 3. Vierteljahr 2012

Verwaltungsbezirk	Bauinstallation und sonstiges Ausbaugewerbe <sup>1</sup>						
	Betriebe	Beschäftigte		Entgeltsumme	Geleistete Arbeitsstunden	Gesamtumsatz	darunter
		insgesamt	dar. Arbeiter				Ausbau-gewerblicher Umsatz
Anzahl				1 000 EUR	1 000	1 000 EUR	
<b>Kreisfreie Städte</b>							
Brandenburg an der Havel	7	241	•	1 429	73	5 998	5 837
Cottbus	5	205	•	1 110	69	5 545	5 380
Frankfurt (Oder)	10	370	•	2 356	113	13 356	13 341
Potsdam	9	412	•	2 563	141	16 201	16 048
<b>Landkreise</b>							
Barnim	17	505	•	3 048	181	11 095	11 033
Dahme-Spreewald	20	575	•	3 543	197	17 819	17 498
Elbe-Elster	11	328	•	1 527	107	7 314	6 491
Havelland	13	428	•	2 531	136	12 509	12 339
Märkisch-Oderland	26	919	•	6 390	333	34 787	33 379
Oberhavel	12	428	•	2 572	140	12 374	12 288
Oberspreewald-Lausitz	13	514	•	3 274	173	13 455	12 976
Oder-Spree	21	801	•	4 344	278	18 938	18 669
Ostprignitz-Ruppin	14	404	•	2 292	146	9 173	8 868
Potsdam-Mittelmark	22	799	•	4 711	256	21 584	21 522
Prignitz	6	261	•	1 631	97	7 437	7 280
Spree-Neiße	17	479	•	2 635	171	11 153	11 055
Teltow-Fläming	16	503	•	3 133	167	18 291	18 169
Uckermark	14	561	•	3 085	189	15 941	15 826
<b>Land Brandenburg</b>	<b>253</b>	<b>8 733</b>	<b>•</b>	<b>52 174</b>	<b>2 967</b>	<b>252 970</b>	<b>247 999</b>

<sup>1</sup> Betriebe von Unternehmen mit im Allgemeinen 20 und mehr Beschäftigten

## Ausgewählte Regionaldaten

### Bautätigkeit (Wohn- und Nichtwohnbau einschl. Baumaßnahmen an bestehenden Gebäuden) im September 2012

Verwaltungsbezirk	Baugenehmigungen und Baufertigstellungen <sup>1</sup>							
	Baugenehmigungen			Baufertigstellungen				
	Gebäude / Baumaßnahmen	Wohnungen		veranschlagte Bauwerkskosten	Gebäude / Baumaßnahmen	Wohnungen		veranschlagte Bauwerkskosten
		insgesamt	Wohnfläche			insgesamt	Wohnfläche	
Anzahl		100 m <sup>2</sup>	1 000 EUR	Anzahl		100 m <sup>2</sup>	1 000 EUR	
<b>Kreisfreie Städte</b>								
Brandenburg an der Havel	7	3	4,8	2 697	Fertigstellungen werden ab 01-07 nur noch jährlich erstellt!!			
Cottbus	21	26	30,9	7 823				
Frankfurt (Oder)	5	4	4,6	720				
Potsdam	37	35	41,3	13 555				
<b>Landkreise</b>								
Barnim	62	43	56,0	7 313				
Dahme-Spreewald	82	95	111,3	15 356				
Elbe-Elster	15	3	6,5	1 830				
Havelland	55	57	66,1	8 077				
Märkisch-Oderland	61	54	70,1	9 301				
Oberhavel	60	55	71,4	8 497				
Oberspreewald-Lausitz	21	15	21,7	3 997				
Oder-Spree	40	36	44,0	15 830				
Ostprignitz-Ruppin	25	44	35,3	6 383				
Potsdam-Mittelmark	79	69	91,8	14 523				
Prignitz	16	9	10,5	2 755				
Spree-Neiße	18	11	10,6	2 938				
Teltow-Fläming	53	35	42,5	12 097				
Uckermark	16	8	10,0	3 452				
<b>Land Brandenburg</b>	<b>673</b>	<b>602</b>	<b>729,4</b>	<b>137 144</b>				

<sup>1</sup> Negative Werte können sich aus „neuer Zustand minus alter Zustand“ bei Baumaßnahmen an bestehenden Gebäuden ergeben.

### Tourismus im September 2012

Verwaltungsbezirk	Tourismus in Beherbergungsbetrieben <sup>1</sup>							Durchschnittliche Aufenthaltsdauer
	Beherbergungsstätten (geöffnete)	Gästeankünfte			Gästeübernachtungen			
		insgesamt	darunter	Veränderung geg. dem Vorjahresmonat	insgesamt	darunter	Veränderung geg. dem Vorjahresmonat	
			aus dem Ausland			ausländischer Gäste		
Anzahl		Prozent		Anzahl		Prozent		Tage
<b>Kreisfreie Städte</b>								
Brandenburg an der Havel	38	6 661	359	+12,5	14 776	1 371	+17,5	2,2
Cottbus	23	14 314	1 155	-2,6	29 147	2 982	+27,3	2,0
Frankfurt (Oder)	20	6 536	1 359	+8,7	12 526	2 159	-2,0	1,9
Potsdam	52	50 144	5 631	+12,8	112 577	11 502	+12,8	2,2
<b>Landkreise</b>								
Barnim	95	25 223	2 348	+17,0	78 366	4 964	+7,5	3,1
Dahme-Spreewald	157	57 502	8 961	+4,8	129 213	16 027	+7,8	2,2
Elbe-Elster	63	4 861	247	-5,0	19 332	956	-0,5	4,0
Havelland	62	9 838	407	+7,6	23 575	1 465	-1,1	2,4
Märkisch-Oderland	108	24 060	1 863	+11,8	76 452	5 467	+13,0	3,2
Oberhavel	103	24 589	2 895	+15,2	48 860	5 277	+15,1	2,0
Oberspreewald-Lausitz	94	24 710	1 533	+0,7	64 913	3 011	+6,3	2,6
Oder-Spree	143	37 229	1 361	-2,6	110 602	5 519	+6,0	3,0
Ostprignitz-Ruppin	138	34 267	1 015	+8,3	104 757	2 790	+9,1	3,1
Potsdam-Mittelmark	146	39 275	4 693	+9,9	110 184	9 289	+11,3	2,8
Prignitz	78	10 453	376	-3,1	25 048	1 069	+3,0	2,4
Spree-Neiße	112	24 563	674	+2,4	70 553	2 234	+12,1	2,9
Teltow-Fläming	104	27 377	5 839	+8,6	62 790	13 957	+17,1	2,3
Uckermark	125	28 446	1 209	+3,0	81 574	3 285	+9,5	2,9
<b>Land Brandenburg</b>	<b>1 661</b>	<b>450 048</b>	<b>41 925</b>	<b>+6,5</b>	<b>1 175 245</b>	<b>93 324</b>	<b>+9,8</b>	<b>2,6</b>

<sup>1</sup> Beherbergungsstätten ab 10 Betten und Campingplätze ab 10 Stellplätze