

## Monatsdaten + Konjunktur 3 2012

Mit der vorliegenden Veröffentlichung „Monatsdaten + Konjunktur“ gibt das Amt für Statistik Berlin-Brandenburg eine Auswahl aktueller wirtschafts- und konjunkturstatistischer Ergebnisse für das Land Brandenburg heraus.

„Monatsdaten + Konjunktur“ erscheint monatlich und bietet eine umfangreiche Auswahl an Daten und grafischen Übersichten zur aktuellen Entwicklung im Lande. Einige Angaben sind vorläufig und können zu einem späteren Zeitpunkt aktualisiert werden. Abweichungen in den errechneten Werten sind durch Rundungen bedingt. Durch die Bearbeitungsdauer und die unterschiedliche zeitliche Verfügbarkeit der Ausgangsdaten können zum Zeitpunkt der Veröffentlichung bereits einzelne Statistische Berichte jüngerer Datums verfügbar sein. Zu beziehen ist „Monatsdaten + Konjunktur“ als Download auf den Internetseiten des AfS oder über den E-Mail-Service.



## Brandenburg

### Konjunktur Aktuell

Beinhaltet die Entwicklung von 24 ausgewählten Konjunkturindikatoren der jüngsten drei Monate als Veränderung gegenüber dem

Vorjahresmonat. Diese sind auf einer Seite tabellarisch zusammengefasst dargestellt.

**Entwicklungstendenzen der konjunkturellen Lage** 4

### Brandenburg im Überblick

Die Rubrik Brandenburg im Überblick enthält Angaben zur konjunkturellen Situation und Entwicklung für das Land Brandenburg. Zeitreihen werden für die letzten 24 Monate als Konjunkturgrafiken dargestellt. Der in einigen Grafiken dargestellte Trend wurde nach dem Berliner Verfahren des Statistischen Bundesamtes BV4.1 berechnet. Statistische Angaben zur Konjunktur in den vorliegenden jüngsten drei Berichtsmonaten werden durch Angaben der Entwicklung gegenüber dem Vormonat sowie dem Vorjahresmonat ergänzt. Die saisonalen und konjunkturellen Schwankungen im Wirtschaftsge-

schehen des Landes lassen sich somit erkennen. Im Einzelnen sind Informationen zum Stand und der Entwicklung der Bevölkerung, des Arbeitsmarktes, zu den Eckdaten der brandenburgischen Industrie, des Baugewerbes und zur Bautätigkeit enthalten. Weitere Angaben beziehen sich auf die Bereiche Einzelhandel, Gastgewerbe, Tourismus, Außenhandel, Gewerbeanzeigen und Insolvenzgeschehen sowie die Preisentwicklung. Der Zahlenspiegel für das Land Brandenburg ergänzt die Konjunkturdarstellungen durch einen Überblick aktuellster Ergebnisse für nahezu alle Bereiche der amtlichen Statistik Brandenburgs.

**Grafiken zur konjunkturellen Entwicklung** 6

**Konjunkturdaten im Überblick** 12

**Zahlenspiegel** 16

### Brandenburg im Vergleich

Neben den Angaben für die Bundesrepublik Deutschland enthält die Rubrik Brandenburg im Ver-

gleich die Gegenüberstellung der Konjunkturindikatoren Brandenburgs zu denen Deutschlands.

**Ausgewählte Konjunkturindikatoren Deutschland** 21

**Konjunkturindikatoren - Brandenburg im Vergleich** 24

### Brandenburg Regional

Brandenburg Regional bietet für ausgewählte Bereiche regionale Angaben zur aktuellen Wirt-

schaftslage der Landkreise und kreisfreien Städte Brandenburgs.

**Ausgewählte Regionaldaten** 25

### Zeichenerklärung

- 0 weniger als die Hälfte von 1 in der letzten besetzten Stelle, jedoch mehr als nichts
- nichts vorhanden (genau null)
- Zahlenwert unbekannt oder geheim zu halten
- ... Zahlenwert lag bei Redaktionsschluss noch nicht vor
- () Aussagewert eingeschränkt, da der Wert Fehler aufweisen kann
- / keine Angabe, da Zahlenwert nicht sicher genug
- x Tabellenfach gesperrt, weil Aussage nicht sinnvoll
- r berichtigte Zahl
- D Durchschnitt (bei nicht addierfähigen Größen)

- Amt für Statistik Berlin-Brandenburg  
Behlertstrasse 3a  
14467 Potsdam

Für nichtgewerbliche Zwecke sind Vervielfältigung und unentgeltliche Verbreitung, auch auszugsweise, mit Quellenangabe gestattet. Die Verbreitung, auch auszugsweise, über elektronische Systeme/Datenträger bedarf der vorherigen Zustimmung. Alle übrigen Rechte bleiben vorbehalten.



# Entwicklung der konjunkturellen Lage in Brandenburg

## Ausgewählte Konjunkturindikatoren

(Basis: Originalwerte, Stand vom 15. März 2012)

Merkmal	Dimension	Oktober 2011	November 2011	Dezember 2011
		Veränderung gegenüber dem Vorjahresmonat		
<b>Arbeitsmarkt <sup>1</sup></b>				
Arbeitslose	%	-0,5	-1,4	-3,9
Arbeitslosenquote <sup>2</sup>	%-Punkte	0,0	-0,1	-0,4
<b>Bergbau und Verarbeitendes Gewerbe <sup>3</sup></b>				
Beschäftigte	%	7,3	7,2	6,2
Gesamtumsatz	%	6,1	11,8	13,8
Auslandsumsatz	%	8,7	16,5	15,4
Auftragseingangsindex	%	-6,3	9,3	2,7
<b>Energie- und Wasserversorgung <sup>4</sup></b>				
Beschäftigte	%	-0,0	0,7	-0,4
Stromerzeugung (brutto) <sup>5</sup>	%	43,4	15,2	...
<b>Bauhauptgewerbe <sup>4</sup></b>				
Beschäftigte	%	7,1	5,1	3,1
Gesamtumsatz	%	4,5	21,9	45,1
Auftragseingang	%	-6,3	9,3	2,7
<b>Baugenehmigungen <sup>6</sup></b>				
Gebäude	%	14,4	26,5	24,6
Wohnungen	%	10,3	32,0	37,1
<b>Einzelhandel <sup>7,8</sup></b>				
Beschäftigte	%	-0,9	0,2	0,9
Umsatz nominal	%	0,3	4,8	5,3
<b>Gastgewerbe <sup>8</sup></b>				
Beschäftigte	%	-0,1	4,9	4,8
Umsatz nominal	%	-0,5	2,7	1,7
<b>Tourismus <sup>9</sup></b>				
Gästeankünfte	%	3,6	1,8	3,9
Gästeübernachtungen	%	4,7	4,2	5,6
<b>Außenhandel</b>				
Ausfuhr (Spezialhandel)	%	...	...	...
Einfuhr (Generalhandel)	%	...	...	...
<b>Gewerbeanzeigen und Insolvenzen</b>				
Gewerbeanmeldungen	%	3,8	-3,3	-8,9
Insolvenzen von Unternehmen	%	-28,3	-1,7	18,6
Insolvenzen übriger Schuldner	%	-0,8	-12,7	-15,7
<b>Verbraucherpreisindex</b>				
	%	2,4	2,6	2,1

1 Quelle: Bundesagentur für Arbeit, die Daten gelten 3 Monate als vorläufig. Berechnungsstand: Dezember 2011

2 bezogen auf alle zivilen Erwerbspersonen in Prozentpunkten 3 Betriebe ab 50 Beschäftigte

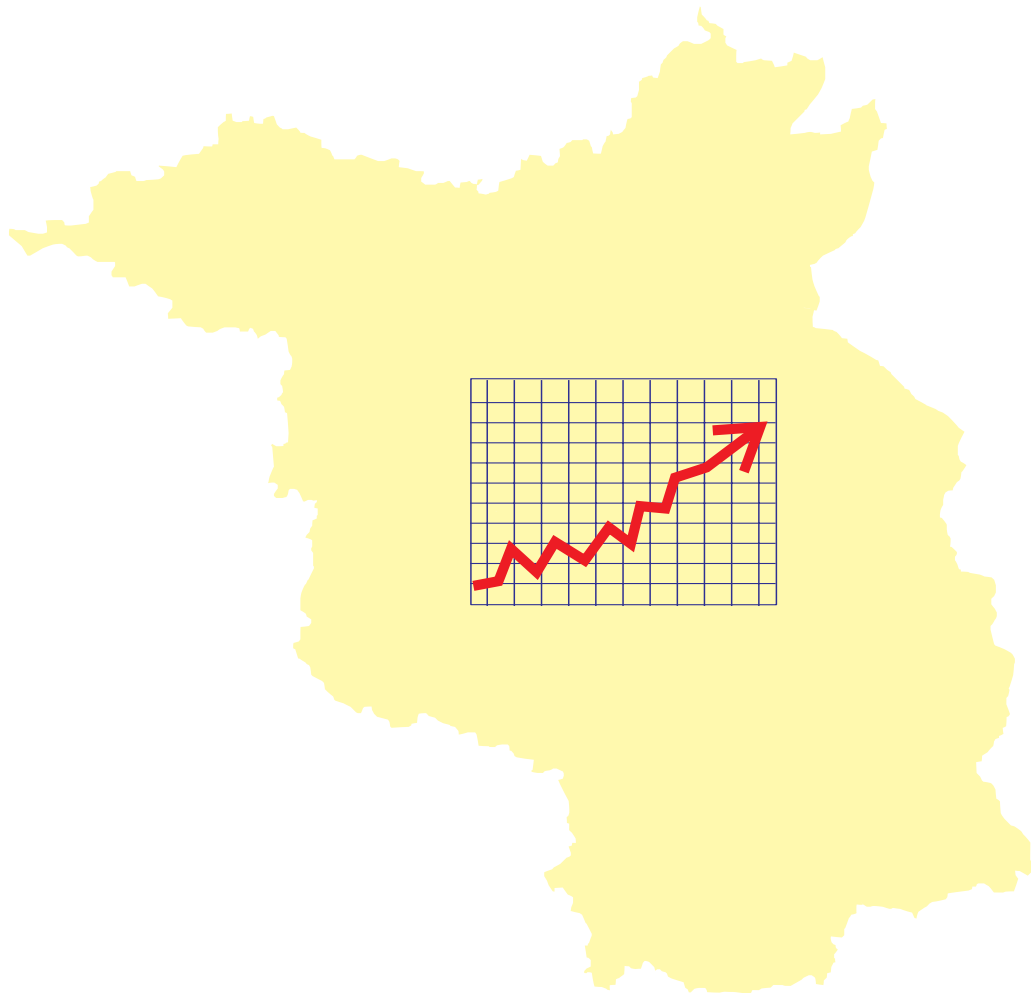
4 Betriebe von Unternehmen mit im Allgemeinen 20 und mehr Beschäftigten

5 in öffentlichen Energieversorgungsunternehmen 6 einschließlich Baumaßnahmen an bestehenden Gebäuden

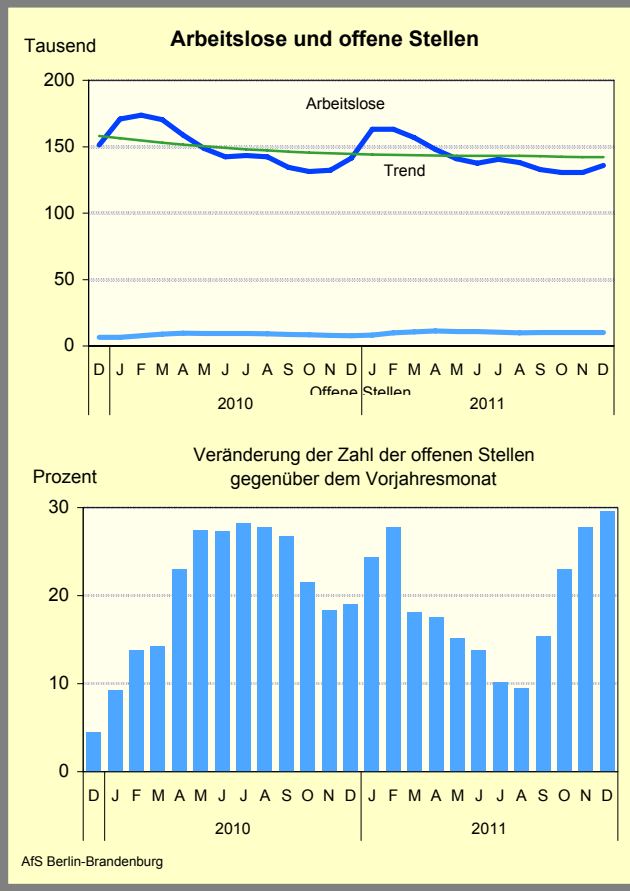
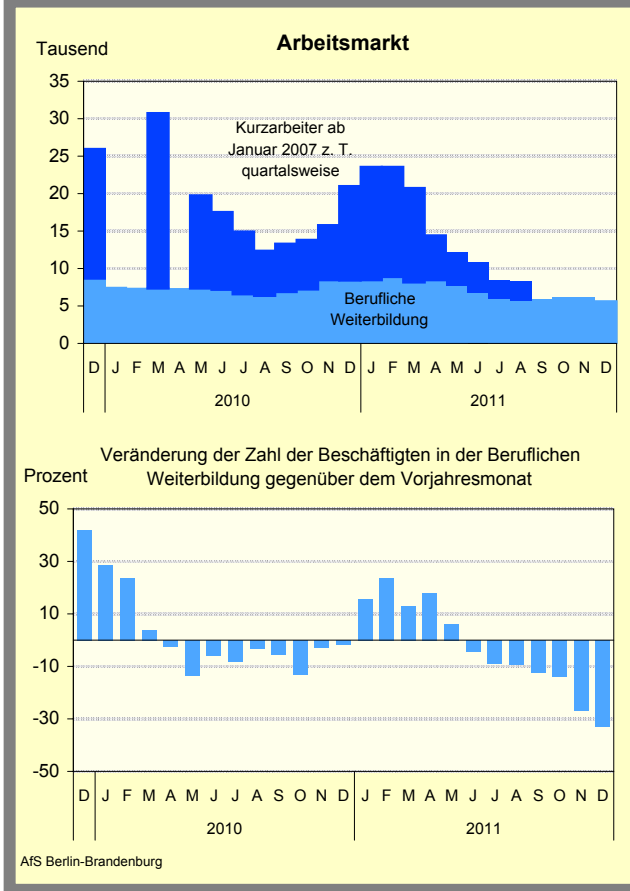
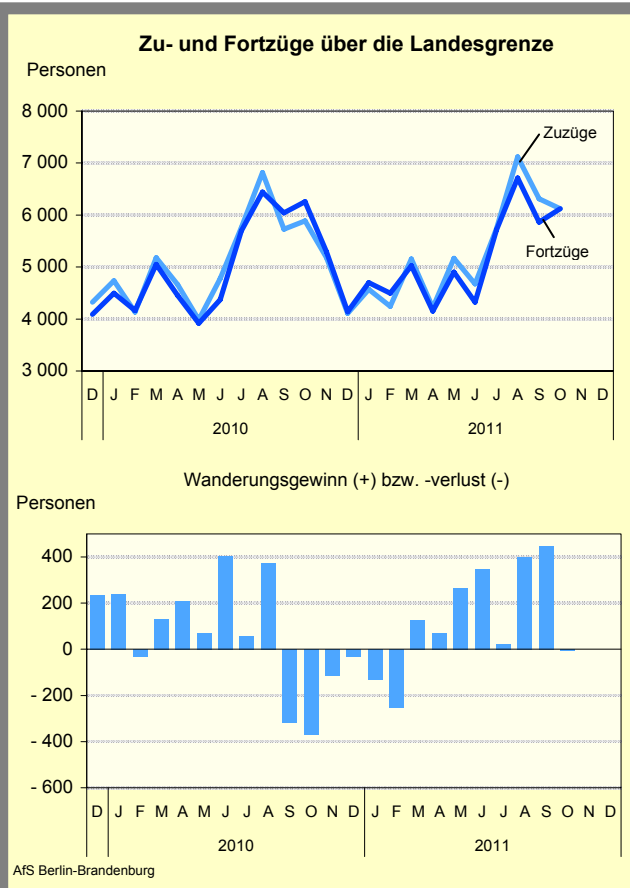
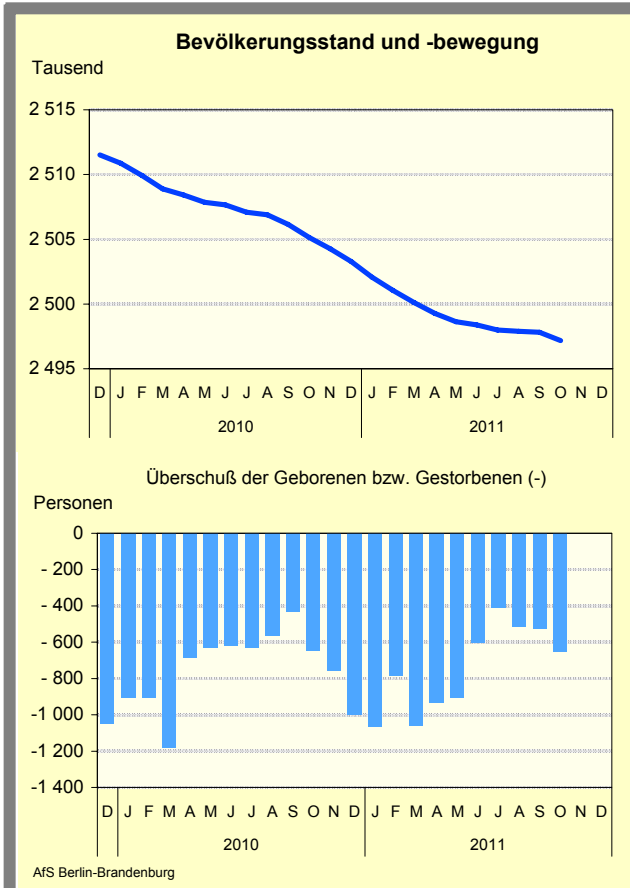
7 einschl. Tankstellen aber ohne KFZ 8 vorläufig 9 einschließlich Campingplätze

# Brandenburg

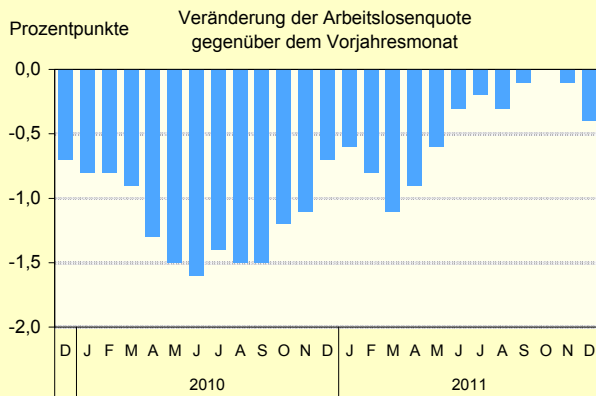
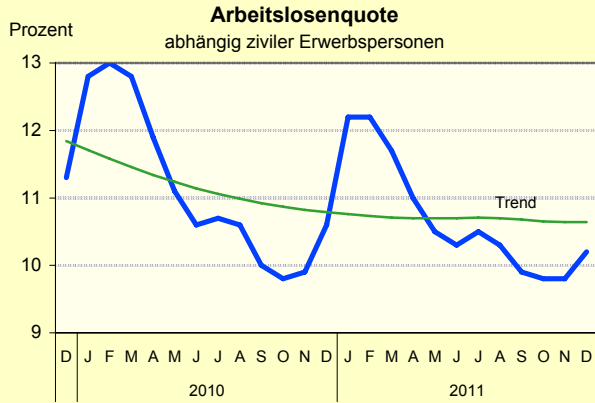
## im Überblick



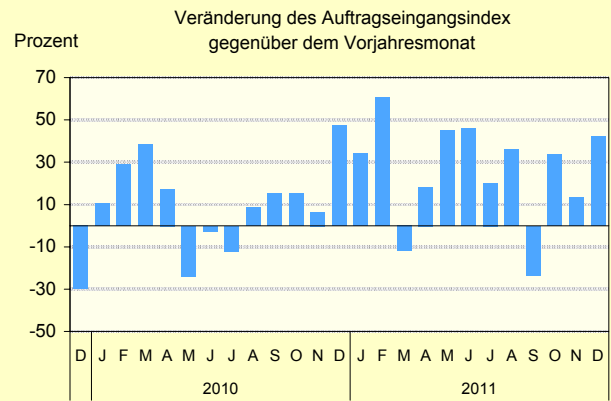
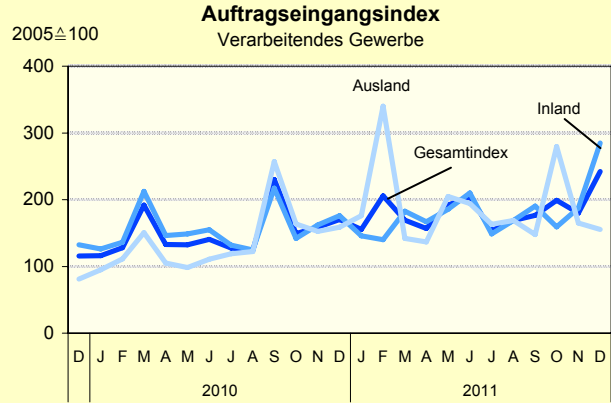
# Grafiken zur konjunkturellen Entwicklung in Brandenburg



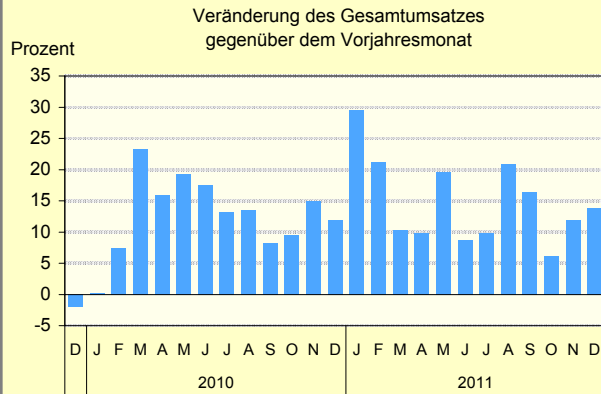
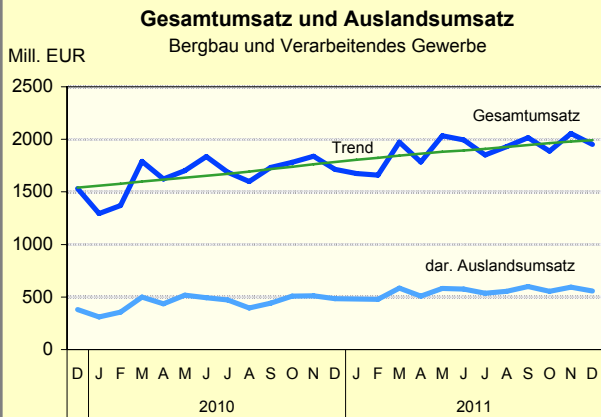
# Grafiken zur konjunkturellen Entwicklung in Brandenburg



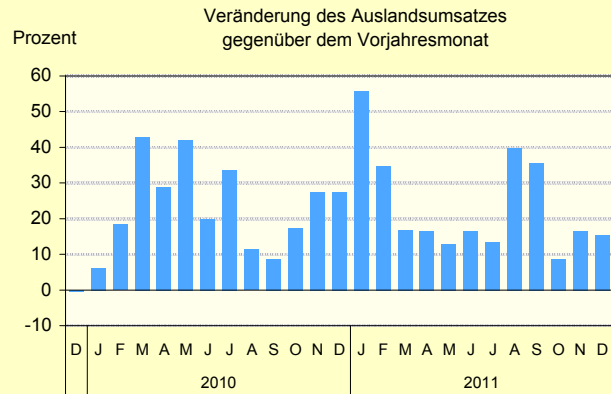
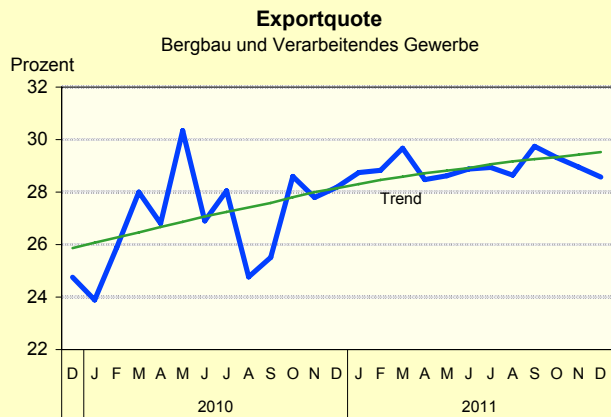
AfS Berlin-Brandenburg



AfS Berlin-Brandenburg

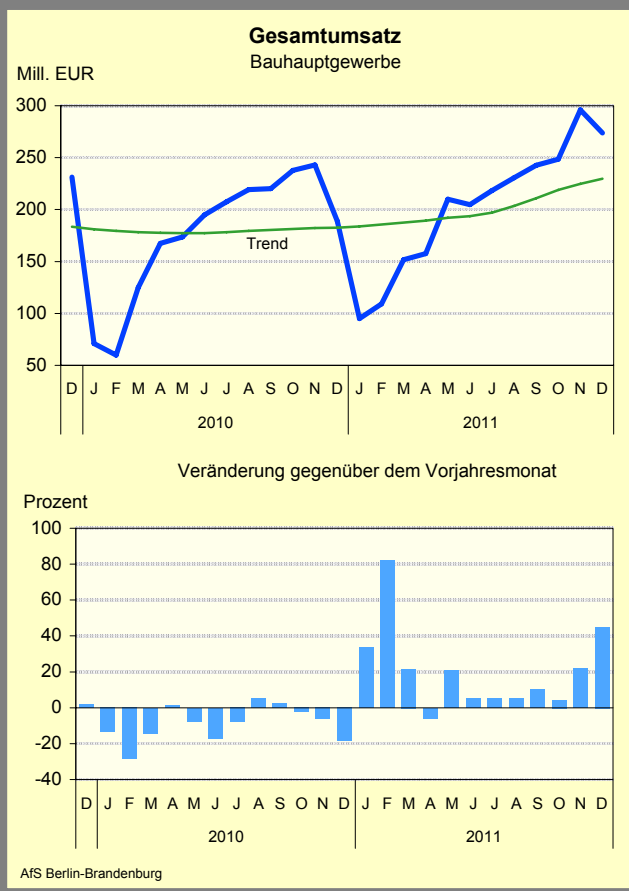
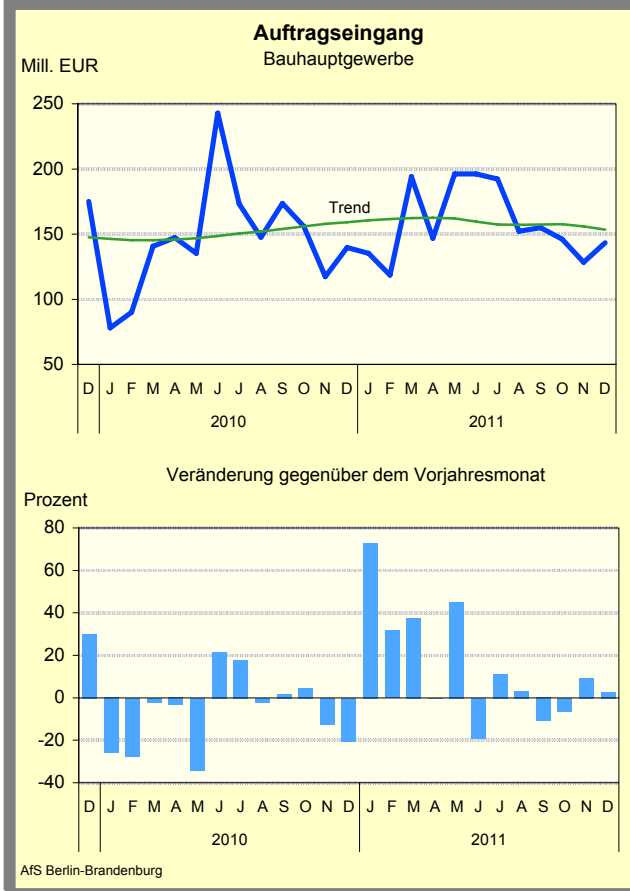
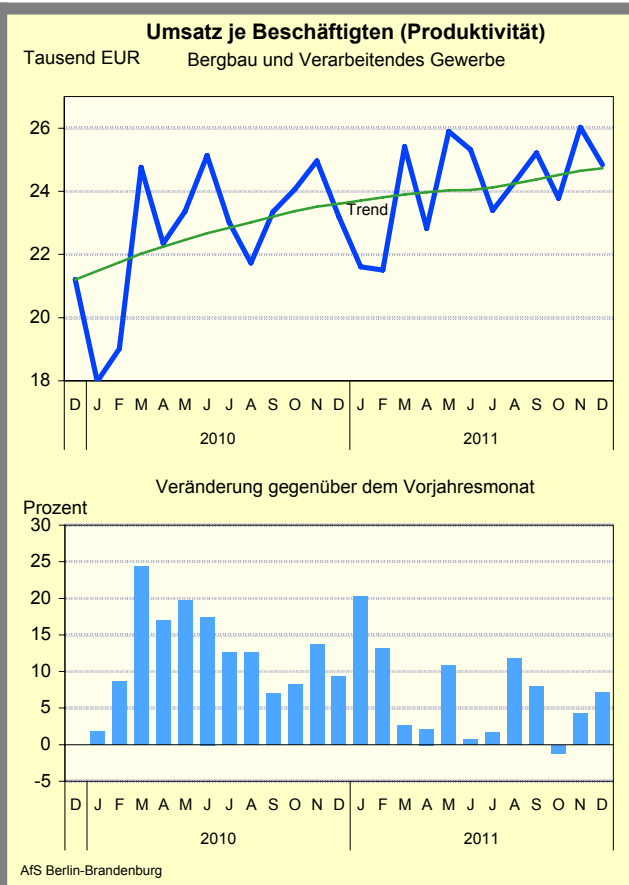
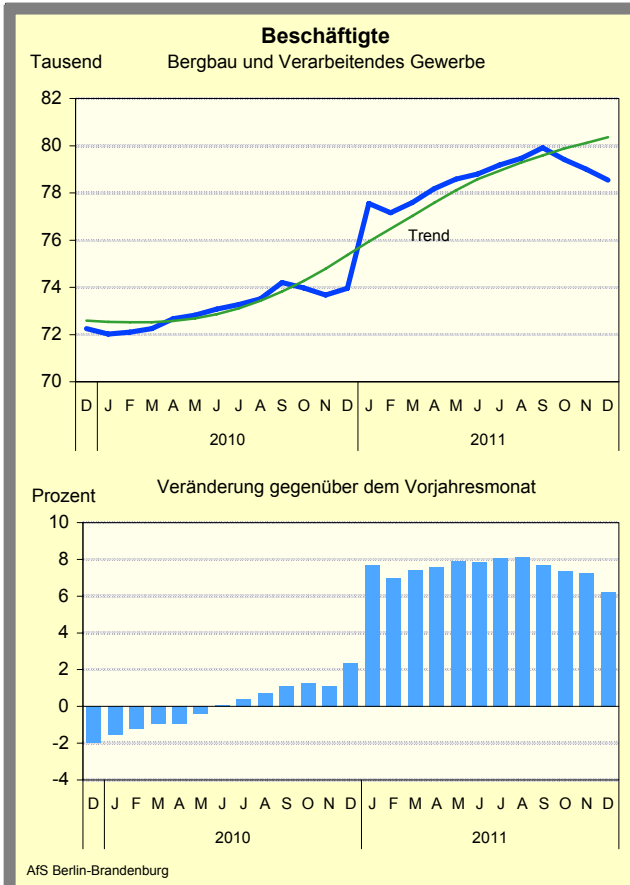


AfS Berlin-Brandenburg



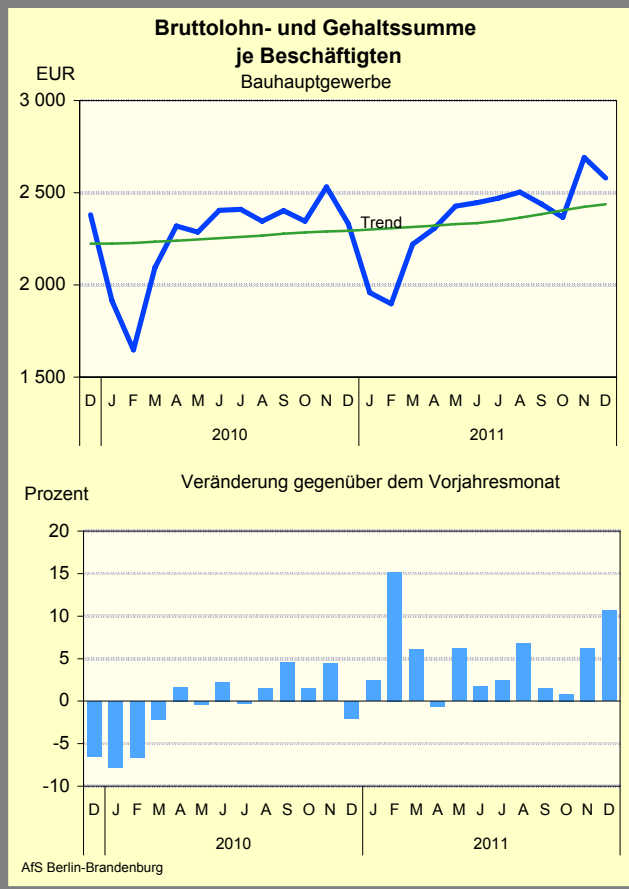
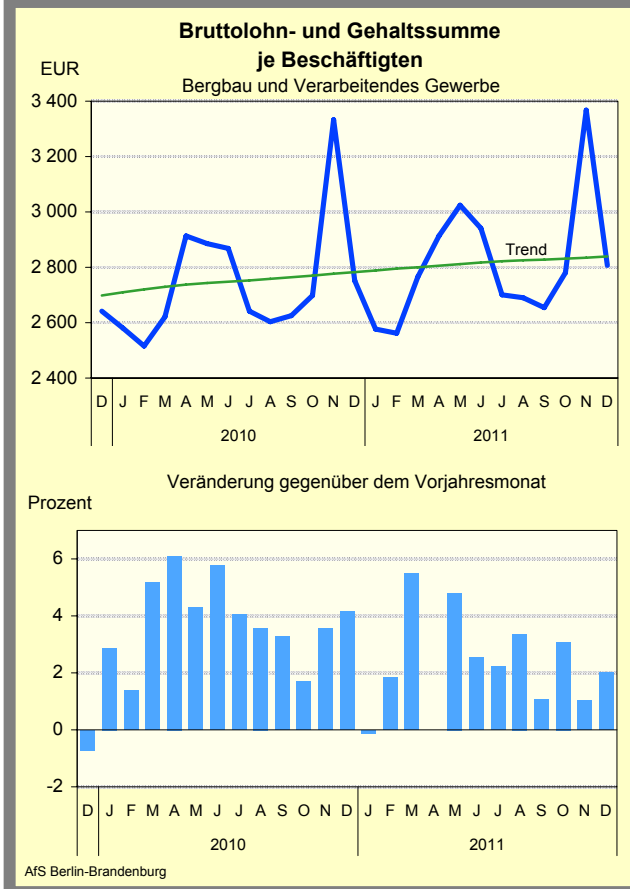
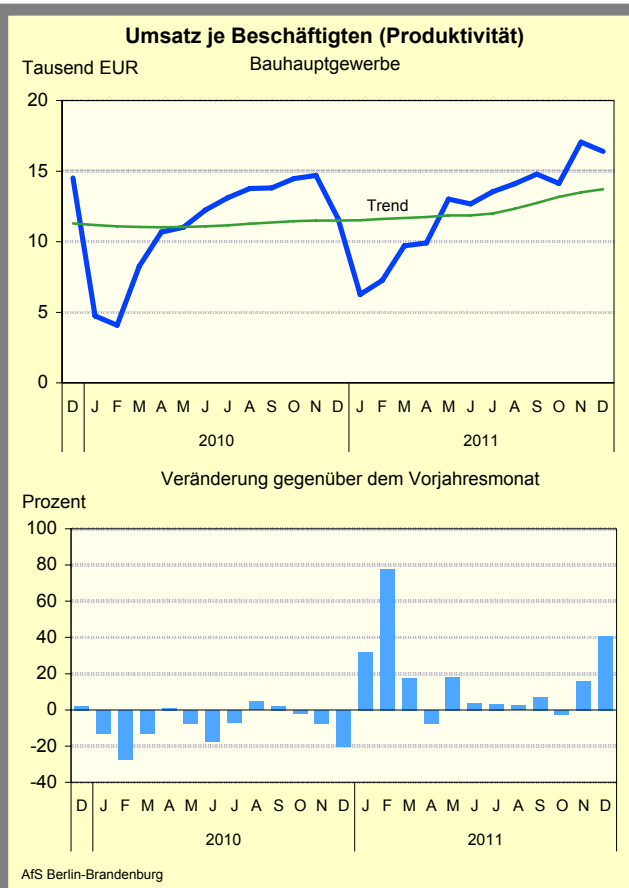
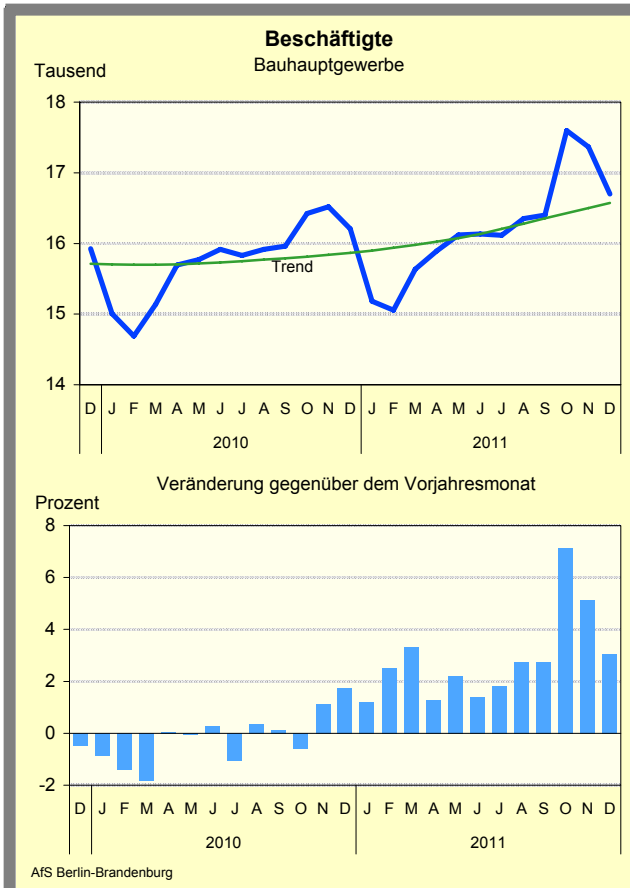
AfS Berlin-Brandenburg

# Grafiken zur konjunkturellen Entwicklung in Brandenburg

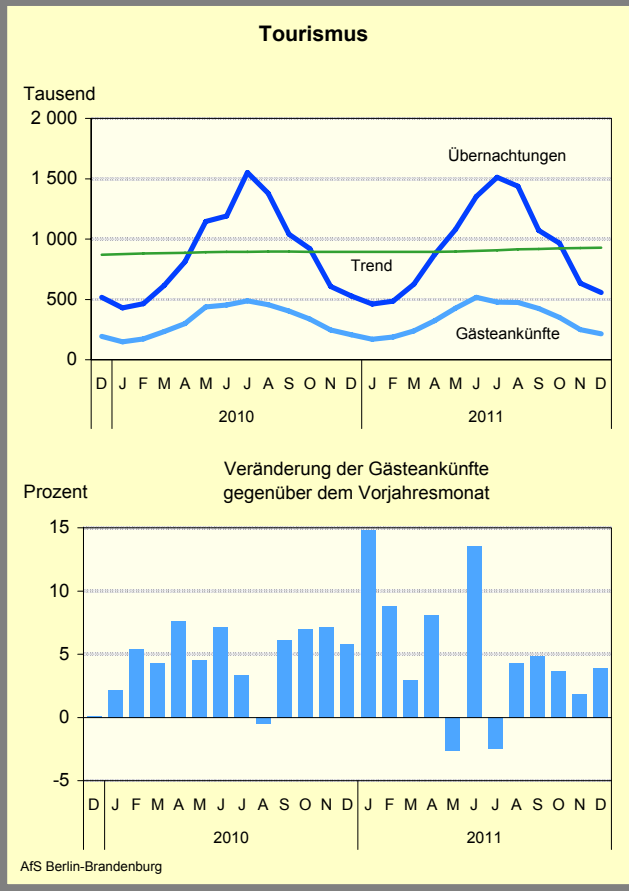
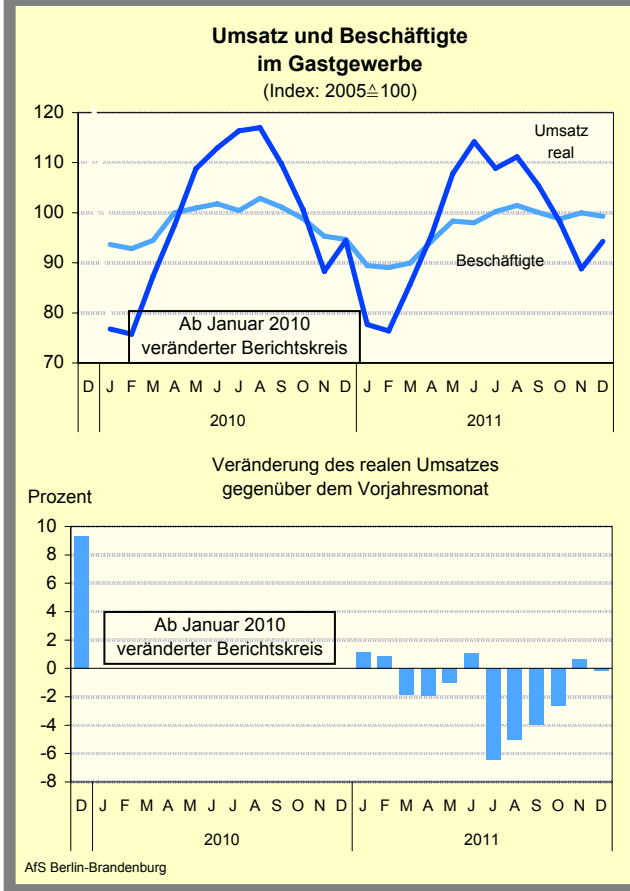
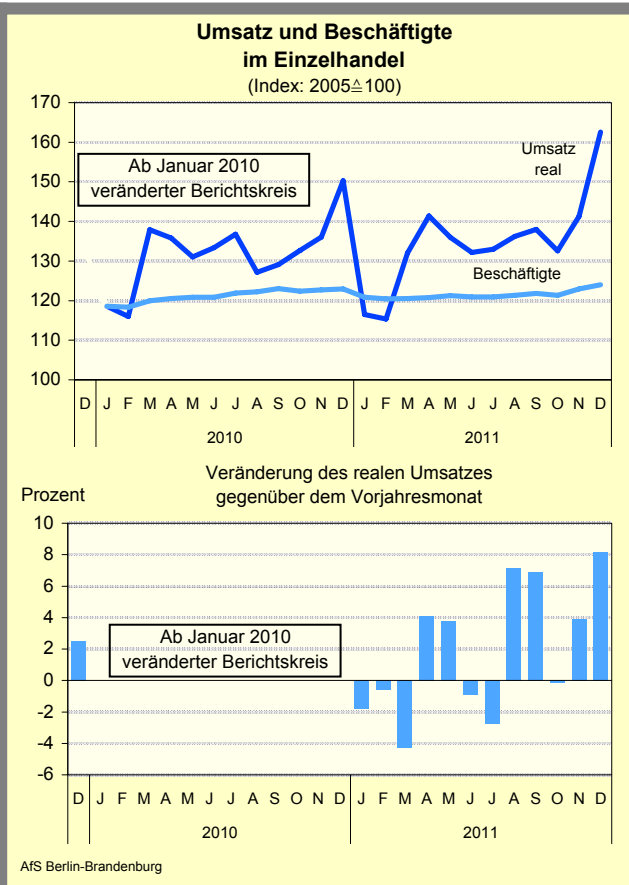
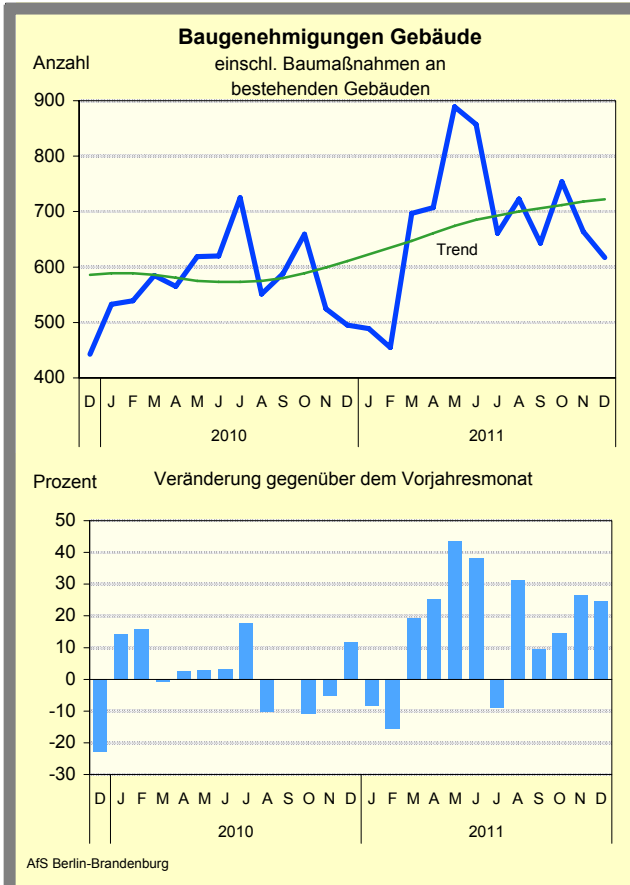




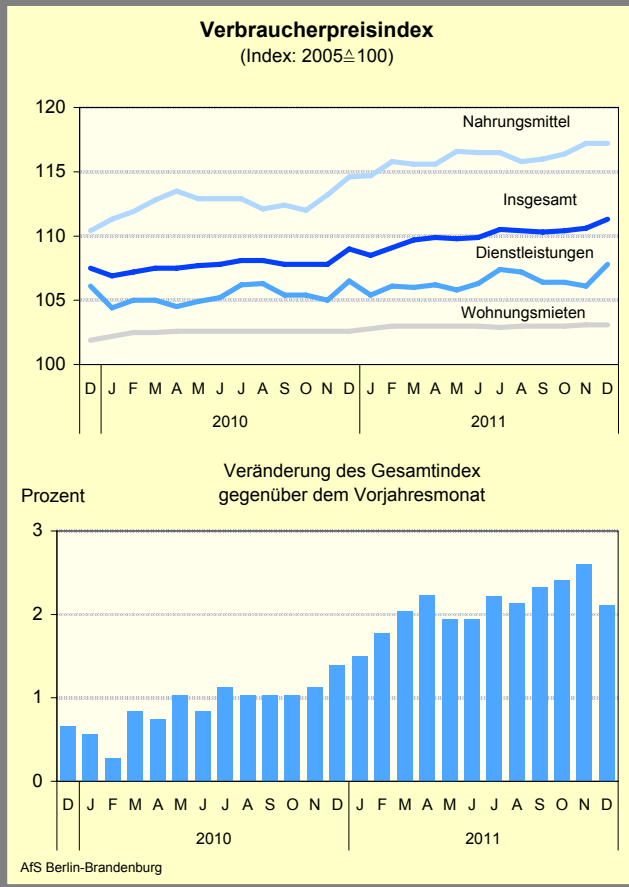
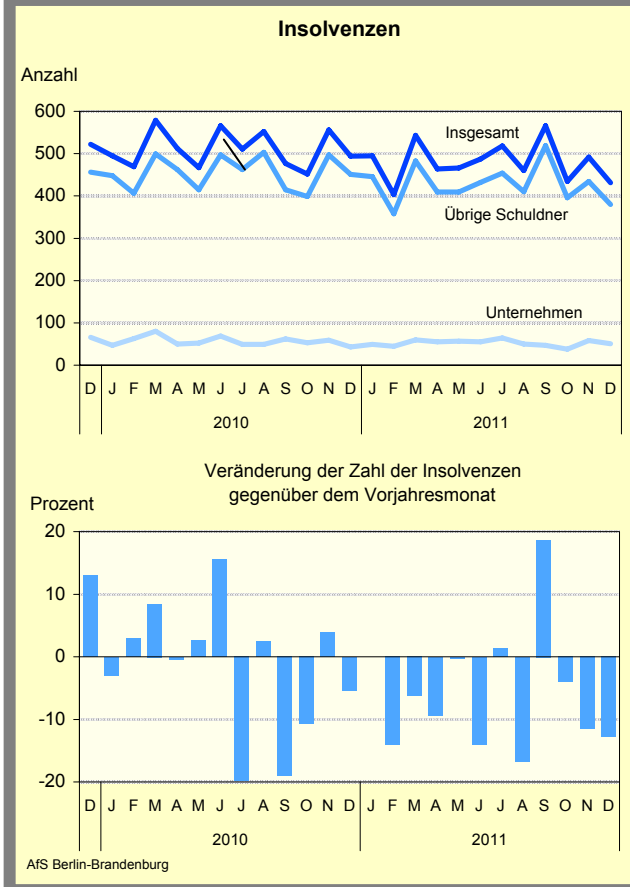
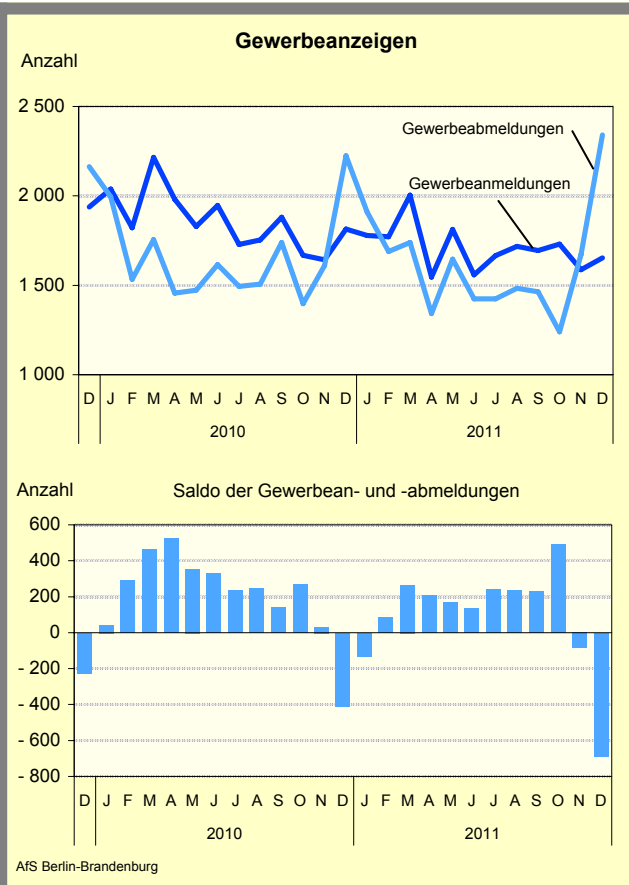
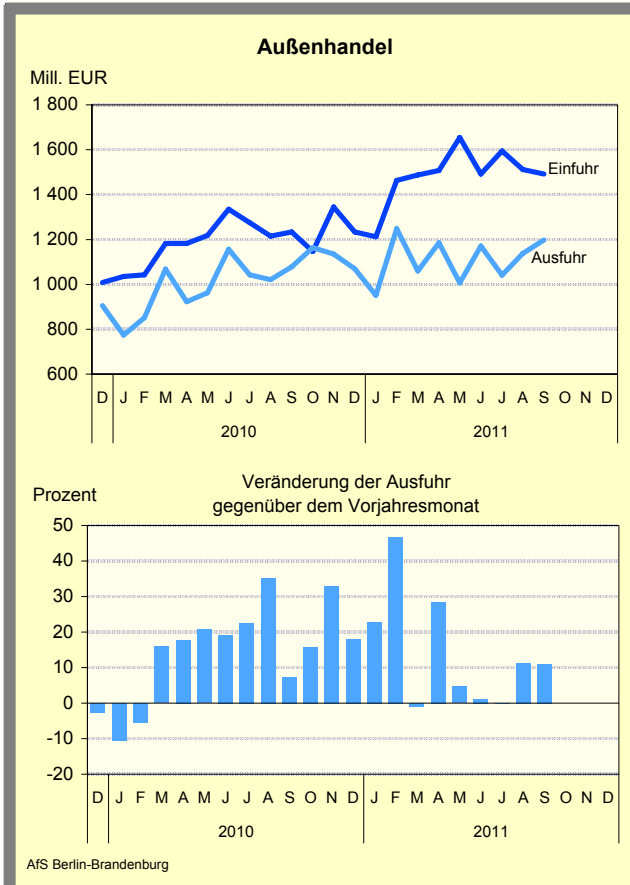
# Grafiken zur konjunkturellen Entwicklung in Brandenburg



# Grafiken zur konjunkturellen Entwicklung in Brandenburg



# Grafiken zur konjunkturellen Entwicklung in Brandenburg



# Ausgewählte Konjunkturindikatoren für das Land Brandenburg

★★★ Grundzahlen ... Grundzahlen ... Grundzahlen ... Grundzahlen ... Grundzahlen ... Grundzahlen ... Grundzahlen ... ★★★

Merkmal	Einheit	2010	2011					
		Jahres- durch- schnitt	Juli	August	September	Oktober	November	Dezember
<b>Arbeitsmarkt <sup>1</sup></b>								
Arbeitslose	Anzahl	165 306	140 530	138 016	132 762	130 683	130 553	135 896
Arbeitslosenquote <sup>2</sup>	Prozent	12,3	10,5	10,3	9,9	9,8	9,8	10,2
darunter								
Frauen	Prozent	11,7	10,4	10,2	9,9	9,7	9,7	9,8
Jüngere unter 25 Jahren	Prozent	12,5	11,9	11,2	10,0	8,9	8,6	8,8
Offene Stellen	Anzahl	14 698	10 378	9 972	10 068	10 226	10 108	10 021
Kurzarbeiter	Anzahl	20 390	2 474	2 617	...	...	...	...
<b>Bergbau und Verarbeitendes Gewerbe <sup>3</sup></b>								
Betriebe	Anzahl	416	438	438	435	434	434	434
Beschäftigte	Anzahl	72 991	79 185	79 460	79 909	79 411	79 010	78 548
Gesamtumsatz	Mill. EUR	1 466	1 852	1 929	2 015	1 888	2 056	1 951
darunter Auslandsumsatz	Mill. EUR	363	536	553	599	554	595	558
Exportquote	Prozent	25,9	28,9	28,6	29,7	29,3	28,9	28,6
Umsatz je Beschäftigten	EUR	20 090	23 389	24 282	25 213	23 776	26 028	24 843
Geleistete Arbeitsstunden	1 000	9 489	10 308	11 018	11 274	10 443	11 418	9 818
Bruttolohn- und Gehaltssumme	Mill. EUR	194	214	214	212	221	266	220
Produktionsindex	2005 $\triangleq$ 100	...	...	...	...	...	...	...
Auftragseingangsindex im Verarbeitenden Gewerbe	2005 $\triangleq$ 100	135,0	153,5	168,7	176,5	199,0	180,0	242,2
<b>Vorbereitende Baustellenarbeiten, Hoch- und Tiefbau <sup>4</sup></b>								
Betriebe	Anzahl	313	318	318	318	348	345	344
Beschäftigte	Anzahl	15 781	16 117	16 352	16 401	17 598	17 367	16 699
Gesamtumsatz	Mill. EUR	190	218	231	243	248	296	274
Gesamtumsatz je Beschäftigten	EUR	12 041	13 539	14 107	14 789	14 120	17 049	16 390
Geleistete Arbeitsstunden	1 000	1 648	1 927	2 100	2 085	2 106	2 269	1 535
Bruttolohn- und Gehaltssumme	Mill. EUR	36	40	41	40	42	47	43
Auftragseingang	Mill. EUR	155	192	152	155	146	128	143
<b>Einzelhandel <sup>5</sup></b>								
Beschäftigte	2005 $\triangleq$ 100	107,8	120,9	121,4	121,8	121,3	122,9	124,0
Umsatz nominal	2005 $\triangleq$ 100	112,5	134,4	137,3	138,3	133,8	143,3	159,6
<b>Gastgewerbe</b>								
Beschäftigte	2005 $\triangleq$ 100	103,5	100,3	101,5	100,1	98,8	100,0	99,3
Umsatz nominal	2005 $\triangleq$ 100	107,8	121,2	123,8	118,4	110,1	99,3	105,3
<b>Außenhandel</b>								
Einfuhr (Generalhandel)	Mill. EUR	930,3	1 594,4	1 512,0	...	...	...	...
Ausfuhr (Spezialhandel)	Mill. EUR	890,8	1 037,2	1 136,7	...	...	...	...
<b>Verbraucherpreisindex</b>	2005 $\triangleq$ 100	121,7	110,5	110,4	110,3	110,4	110,6	111,3

1 Quelle: Bundesagentur für Arbeit, die Daten gelten 3 Monate als vorläufig. Berechnungsstand: Dezember 2011

2 bezogen auf alle zivilen Erwerbspersonen 3 Betriebe ab 50 Beschäftigte

4 Betriebe von Unternehmen mit im Allgemeinen 20 und mehr Beschäftigten, monatlicher Berichtskreis 5 ohne Tankstellen und Handel mit Kfz

# Konjunkturindikatoren für das Land Brandenburg im Überblick

★★★ Monatsangaben ... Monatsangaben ... Monatsangaben ... Monatsangaben ... Monatsangaben ... Monatsangaben ★★★

Merkmal	Einheit	Oktober 2011			November 2011			Dezember 2011		
		absolut	Veränderung		absolut	Veränderung		absolut	Veränderung	
			z. VM	z.VJM		z. VM	z.VJM		z. VM	z.VJM
			% oder %-punkte			% oder %-punkte			% oder %-punkte	
<b>Bevölkerungsstand und -veränderung <sup>1</sup></b>										
Bevölkerung am Monatsende	1 000	2 498	-0,0	-0,4	2 498	-0,0	-0,3	2 497	-0,0	-0,3
Überschuß der Geborenen/Gestorbenen	Anzahl	-512	+24,6	-8,6	-523	+2,1	+22,2	-652	+24,7	+1,4
Zuzüge über die Landesgrenze	Anzahl	7 117	+24,0	+4,4	6 310	-11,3	+10,2	6 119	-3,0	+4,0
Fortzüge über die Landesgrenze	Anzahl	+6 715	+17,5	+4,2	+5 864	-12,7	-3,0	+6 122	+4,4	-2,1
Wanderungsgewinn (+) bzw. -verlust (-)	Anzahl	402	18-fach	+8,1	446	+10,9	-239,8	-3	-100,7	-99,2
<b>Arbeitsmarkt <sup>2</sup></b>										
Arbeitslose	Anzahl	130 683	-1,6	-0,5	130 553	-0,1	-1,4	135 896	+4,1	-3,9
Arbeitslosenquote <sup>3</sup>	Prozent	9,8	-0,1	+0,0	9,8	+0,0	-0,1	10,2	+0,4	-0,4
darunter										
Frauen	Prozent	9,7	-0,2	-0,1	9,7	+0,0	-0,1	9,8	+0,1	-0,3
Jüngere unter 25 Jahren	Prozent	8,9	-1,1	-0,7	8,6	-0,3	-0,5	8,8	+0,2	-0,6
Offene Stellen	Anzahl	10 226	+1,6	+23,0	10 108	-1,2	+27,8	10 021	-0,9	+29,6
Kurzarbeiter	Anzahl	...	...	...	...	...	...	...	...	...
<b>Bergbau und Verarbeitendes Gewerbe <sup>4</sup></b>										
Betriebe	Anzahl	434	-0,2	+5,1	434	+0,0	+5,1	434	+0,0	+5,1
Beschäftigte	Anzahl	79 411	-0,6	+7,3	79 010	-0,5	+7,2	78 548	-0,6	+6,2
Gesamtumsatz	Mill. EUR	1 888	-6,3	+6,1	2 056	+8,9	+11,8	1 951	-5,1	+13,8
darunter Auslandsumsatz	Mill. EUR	554	-7,6	+8,7	595	+7,5	+16,5	558	-6,3	+15,4
Exportquote	Prozent	29,3	-0,4	+0,7	28,9	-0,4	+1,2	28,6	-0,4	+0,4
Umsatz je Beschäftigten	EUR	23 776	-5,7	-1,2	26 028	+9,5	+4,3	24 843	-4,6	+7,1
Geleistete Arbeitsstunden	1 000	10 443	-7,4	+3,3	11 418	+9,3	+8,0	9 818	-14,0	+7,5
Bruttolohn- und Gehaltssumme	Mill. EUR	221	+4,1	+10,6	266	+20,5	+8,4	220	-17,2	+8,4
Produktionsindex	2005 $\triangle$ 100	...	...	...	...	...	...	...	...	...
Auftragseingangsindex im Verarbeitenden Gewerbe	2005 $\triangle$ 100	199,0	+12,8	+33,5	180,0	-9,5	+13,3	242,2	+34,6	+42,2
<b>Öffentliche Energie- und Wasserversorgung <sup>5</sup></b>										
Betriebe	Anzahl	96	+0,0	+0,0	96	+0,0	+0,0	96	+0,0	+0,0
Beschäftigte	Anzahl	8 431	-0,3	-0,0	8 466	+0,4	+0,7	8 434	-0,4	-0,4
Geleistete Arbeiterstunden	1 000	1 062	-8,8	-5,4	1 209	+13,8	-0,5	1 056	-12,7	-2,2
Bruttolohn- und -gehaltssumme	Mill. EUR	27	-0,7	-10,4	45	+65,7	+3,3	28	-37,3	+1,6
Stromerzeugung (brutto)	Mill. kWh	3 182	+31,5	+43,4	3 490	+9,7	+15,2	...	...	...

z. VM  $\triangle$  zum Vormonat; z. VJM  $\triangle$  zum Vorjahresmonat

1 Monate: August, September, Oktober 2011

2 Quelle: Bundesagentur für Arbeit, die Daten gelten 3 Monate als vorläufig. Ab Januar 2005 unter Einschluss der Grundsicherung für Arbeit Suchende,

3 bezogen auf alle zivilen Erwerbspersonen 4 Betriebe ab 50 Beschäftigte

5 Betriebe von Unternehmen mit im Allgemeinen 20 und mehr Beschäftigten

# Konjunkturindikatoren für das Land Brandenburg im Überblick

★★★ Monatsangaben ... Monatsangaben ... Monatsangaben ... Monatsangaben ... Monatsangaben ... Monatsangaben ★★★

Merkmal	Einheit	Oktober 2011			November 2011			Dezember 2011		
		absolut	Veränderung		absolut	Veränderung		absolut	Veränderung	
			z. VM	z.VJM		z. VM	z.VJM		z. VM	z.VJM
			%			%			%	
<b>Vorbereitende Baustellenarbeiten, Hoch- und Tiefbau<sup>1</sup> (Bauhauptgewerbe)</b>										
Betriebe	Anzahl	348	+9,4	+7,7	345	-0,9	+6,5	344	-0,3	+5,5
Beschäftigte	Anzahl	17 598	+7,3	+7,1	17 367	-1,3	+5,1	16 699	-3,8	+3,1
Gesamtumsatz	Mill. EUR	248	+2,4	+4,5	296	+19,2	+21,9	274	-7,6	+45,1
dar. Baugewerblicher Umsatz	Mill. EUR	246	+2,5	+4,2	294	+19,6	+22,8	271	-7,8	+45,7
Gesamtumsatz je Beschäftigten	EUR	14 120	-4,5	-2,5	17 049	+20,7	+16,0	16 390	-3,9	+40,8
Geleistete Arbeitsstunden	1 000	2 106	+1,0	+2,0	2 269	+7,7	+10,5	1 535	-32,3	+46,5
Bruttolohn- und Gehaltssumme	Mill. EUR	42	+4,1	+8,1	47	+12,2	+11,7	43	-7,8	+14,0
Auftragseingang	Mill. EUR	146	-5,7	-6,3	128	-12,2	+9,3	143	+11,8	+2,7
<b>Baugenehmigungen</b>										
Wohnungen insgesamt <sup>2</sup>	Anzahl	683	+3,3	+10,3	536	-21,5	+32,0	635	+18,5	+37,1
Errichtung neuer Gebäude	Anzahl	553	+16,2	+13,6	445	-19,5	+17,7	431	-3,1	+21,1
<b>Einzelhandel<sup>3</sup></b>										
Beschäftigte	2005 $\triangle$ 100	121,3	-0,4	-0,9	122,9	+1,3	+0,2	124,0	+0,9	+0,9
Umsatz nominal	2005 $\triangle$ 100	133,8	-3,3	+0,3	143,3	+7,1	+4,8	159,6	+11,4	+5,3
Umsatz real	2005 $\triangle$ 100	132,5	-3,9	-0,1	141,3	+6,6	+3,9	162,5	+15,0	+8,2
<b>Gastgewerbe</b>										
Beschäftigte	2005 $\triangle$ 100	98,8	-1,3	-0,1	100,0	+1,2	+4,9	99,3	-0,7	+4,8
Umsatz nominal	2005 $\triangle$ 100	110,1	-7,0	-0,5	99,3	-9,8	+2,7	105,3	+6,0	+1,7
Umsatz real	2005 $\triangle$ 100	98,1	-7,0	-2,6	88,8	-9,5	+0,6	94,3	+6,2	-0,1
<b>Tourismus<sup>4</sup></b>										
Gästeankünfte	1 000	349,0	-17,5	+3,6	250,2	-28,3	+1,8	213,9	-14,5	+3,9
Gästeübernachtungen	1 000	964,3	-10,0	+4,7	633,0	-34,4	+4,2	558,2	-11,8	+5,6
<b>Außenhandel<sup>5</sup></b>										
Einfuhr (Generalhandel)	Mill. EUR	...	...	...	...	...	...	...	...	...
Ausfuhr (Spezialhandel)	Mill. EUR	...	...	...	...	...	...	...	...	...
<b>Gewerbeanzeigen</b>										
Gewerbebeanmeldungen	Anzahl	1 730	+2,1	+3,8	1 587	-8,3	-3,3	1 653	+4,2	-8,9
Gewerbeabmeldungen	Anzahl	1 240	-15,3	-11,3	1 671	+34,8	+3,7	2 340	+40,0	+5,2
<b>Insolvenzen</b>										
Unternehmen	Anzahl	38	-19,1	-28,3	58	+52,6	-1,7	51	-12,1	+18,6
Übrige Schuldner	Anzahl	396	-23,7	-0,8	434	+9,6	-12,7	380	-12,4	-15,7
<b>Verbraucherpreisindex</b>	2005 $\triangle$ 100	110,4	+0,1	+2,4	110,6	+0,2	+2,6	111,3	+0,6	+2,1

1 Betriebe von Unternehmen mit im Allgemeinen 20 und mehr Beschäftigten 2 einschließlich Baumaßnahmen an bestehenden Gebäuden

3 einschl. Tankstellen aber ohne KFZ 4 mit Campingplätzen

5 Wegen der unterschiedlichen Abgrenzung von General- und Spezialhandel ist eine Saldierung der Ein- und Ausfuhrergebnisse nicht vertretbar.



# Zahlenspiegel Land Brandenburg

Merkmal	Einheit	2009	2010	2010			2011			
		Durchschnitt		August	September	Oktober	Juli	August	September	Oktober
<b>Bevölkerung</b>										
* Bevölkerung am Monatsende <sup>1</sup>	1 000	2 516	2 507	2 507	2 506	2 505	2 498	2 498	2 498	2 497
<b>Natürliche Bevölkerungsbewegung</b>										
* Eheschließungen	Anzahl	1 006	1 049	2 074	1 366	1 090	2 082	1 890	1 413	697
* Lebendgeborene	Anzahl	1 545	1 580	1 803	1 785	1 493	1 597	1 852	1 646	1 485
* Gestorbene (ohne tot Geborene)	Anzahl	2 276	2 325	2 363	2 213	2 136	2 008	2 364	2 169	2 137
* darunter: im 1. Lebensjahr Gestorbene	Anzahl	5	5	6	6	4	6	6	6	4
* Überschuss der Geborenen (+) bzw. Gestorbenen (-)	Anzahl	- 731	- 745	- 560	- 428	- 643	- 411	- 512	- 523	- 652
<b>Wanderungen</b>										
* Zuzüge über die Landesgrenzen	Anzahl	5 151	5 080	6 817	5 725	5 886	5 738	7 117	6 310	6 119
* darunter: aus dem Ausland	Anzahl	801	898	1 103	1 205	1 205	1 097	1 288	1 592	1 332
* Fortzüge über die Landesgrenzen	Anzahl	5 343	5 028	6 445	6 044	6 255	5 717	6 715	5 864	6 122
* darunter: in das Ausland	Anzahl	812	719	917	774	594	1 065	1 088	841	629
* Wanderungsgewinn (+) bzw. -verlust (-)	Anzahl	- 192	52	372	- 319	- 369	21	402	446	- 3
* Innerhalb des Landes Umgezogene <sup>2</sup>	Anzahl	5 094	5 158	6 381	5 439	5 380	5 168	6 255	5 447	5 300
<b>Erwerbstätigkeit</b>										
<b>Beschäftigte<sup>3</sup></b>										
* Sozialversicherungspflichtig Beschäftigte am Arbeitsort <sup>4</sup>	Anzahl	740 643	750 916	740 643	734 314	750 998	764 620	750 916	747 430	763 313
* Frauen	Anzahl	363 736	367 583	363 736	362 192	365 741	370 619	367 583	365 786	370 006
* Ausländer/-innen	Anzahl	10 722	11 637	10 722	10 892	11 668	12 036	11 637	12 052	13 435
* Teilzeitbeschäftigte	Anzahl	136 464	143 463	136 464	136 919	141 109	142 778	143 463	144 323	149 666
* darunter: Frauen	Anzahl	110 398	115 561	110 398	111 054	113 812	115 096	115 561	116 516	120 047
Sozialversicherungspflichtig Beschäftigte nach Wirtschaftsbereichen (WZ 2008)										
* Insgesamt		740 643	750 916	750 611	740 643	734 314	750 998	764 620	750 916	747 430
* Land- und Forstwirtschaft	Anzahl	19 613	19 406	22 340	19 613	20 036	21 555	21 753	19 406	20 197
* Produzierendes Gewerbe	Anzahl	194 354	196 523	199 064	194 354	191 454	198 518	203 107	196 523	196 810
* Handel, Gastgewerbe und Verkehr	Anzahl	170 884	175 311	173 284	170 884	169 689	173 993	177 077	175 311	173 895
* Erbringung von Unternehmensdienstleistungen	Anzahl	116 034	120 862	117 732	116 034	116 637	120 681	123 361	120 862	120 588
* Erbringung von öffentlichen und privaten Dienstleistungen	Anzahl	239 606	238 671	238 012	239 606	236 350	236 110	239 163	238 671	235 800
<b>Arbeitsmarkt<sup>5</sup></b>										
* Arbeitslose	Anzahl	148 749	...	131 283	132 370	141 365	132 762	130 683	130 553	135 896
* darunter: Frauen	Anzahl	67 308	...	62 522	62 838	64 777	62 976	62 200	61 850	62 832
Arbeitslosenquote <sup>6</sup>										
* insgesamt	%	11,1	...	9,8	9,9	10,6	9,9	9,8	9,8	10,2
* Frauen	%	10,5	...	9,8	9,8	10,1	9,9	9,7	9,7	9,8
* Männer	%	11,7	...	9,8	10,0	11,0	10,0	9,8	9,8	10,4
* Ausländer/-innen	%	19,0	...	17,2	17,0	17,7	19,0	18,7	18,9	19,1
* Jüngere unter 25 Jahren	%	11,1	...	9,6	9,1	9,4	10,0	8,9	8,6	8,8
* Kurzarbeiter/-innen	Anzahl	13 573	...	6 622	7 325	12 602	...	...	...	...
* Gemeldete Arbeitsstellen	Anzahl	8 588	...	8 316	7 911	7 732	10 068	10 226	10 108	10 021

\* Die mit einem Stern versehenen Positionen werden von allen statistischen Landesämtern im „Zahlenspiegel“ veröffentlicht.

1 statt Monatsdurchschnitt hier Bevölkerung am 31. Dezember

2 ohne innerhalb der Gemeinden Umgezogene

3 Quelle: Auswertungen der Beschäftigtenstatistik der Bundesagentur für Arbeit (vorläufige Angaben)

4 insgesamt: einschließlich Personen „ohne Angabe“ zur Wirtschaftsgliederung

5 Quelle: Bundesagentur für Arbeit, die Daten gelten 3 Monate als vorläufig, Berechnungsstand November 2011

ohne Teilnehmer an Eignungsfeststellungs- und Trainingsmaßnahmen; ab Januar 2005 unter Einschluss der Grundsicherung für Arbeitssuchende;

ab September 2005 Untererfassung in den Optionskommunen beseitigt. Verfahrensbedingte Abweichungen zu den offiziellen Zahlen sind nicht auszuschließen;

Die jeweils aktuellen Werte sind im Internet bei der Bundesagentur für Arbeit als detaillierte Übersichten zu finden.

6 Arbeitslose in Prozent aller zivilen Erwerbspersonen



# Zahlenspiegel Land Brandenburg

Merkmal	Einheit	2009	2010	2010			2011			
		Durchschnitt		Oktober	November	Dezember	September	Oktober	November	Dezember
<b>Bautätigkeit</b>										
<b>Baugenehmigungen</b>										
* Wohngebäude (Neubau)	Anzahl	355	363	438	332	308	405	470	366	384
* darunter: mit 1 oder 2 Wohnungen	Anzahl	344	352	423	314	295	390	449	354	364
* umbauter Raum	1 000 m³	286	286	326	245	246	326	354	261	319
* Wohnfläche	1 000 m²	55	56	64	47	46	63	67	50	61
* veranschlagte Kosten der Bauwerke	Mill. EUR	61,4	64,1	72,0	54,2	53,8	71,1	78,9	58,8	73,2
* Nichtwohngebäude (Neubau)	Anzahl	62	62	49	46	48	71	83	79	47
* umbauter Raum	1 000 m³	455	596	633	312	281	451	507	653	291
* Nutzfläche	1 000 m²	65	65	80	52	50	60	72	82	42
* veranschlagte Kosten der Bauwerke	Mill. EUR	56,0	67,9	82,1	39,6	59,6	34,7	52,3	39,9	24,5
* Wohnungen in Wohn- und Nichtwohngebäuden (Neubau und Saldo aus Baumaßnahmen an bestehenden Gebäuden)	Anzahl	608	565	619	406	463	661	683	536	635
* Wohnräume (einschließlich Küchen)	Anzahl	2 676	2 676	2 935	2 085	2 123	2 924	3 208	2 530	2 783
Wohnfläche insgesamt	1 000 m²	65	65	72	55	54	74	81	65	71
<b>Landwirtschaft</b>										
<b>Viehbestand</b>										
Rinder (einschl. Kälber)	1.000	566	573	589	587	587	580	581	570	556
darunter: Milchkühe	1.000	164	165	167	167	166	161	161	159	158
Schweine	1.000	808	820	756	733	772	808	793	799	835
darunter: Mastschweine	1.000	254	267	241	235	231	237	236	234	244
Zuchtsauen	1.000	103	101	91	92	95	98	99	98	95
darunter trächtig	1.000	71	69	66	64	70	68	69	69	66
<b>Schlachtungen</b>										
* Schlachtmengen (ohne Geflügel) <sup>1</sup>	t	14 494	14 494	14 270	14 531	14 765	13 505	12 300	12 111	11 732
* darunter: Rinder (ohne Kälber)	t	563	563	686	781	589	620	592	753	614
* Kälber	t	8	8	10	12	12	9	8	10	11
* Schweine	t	13 784	13 784	13 430	13 596	13 948	12 761	11 582	11 155	10 972
* Geflügelfleisch <sup>2</sup>	t	6 732	6 732	7 667	7 957	7 464	7 497	6 747	7 963	7 741
* Eierzeugung <sup>3</sup>	1 000 St.	67 025	67 025	49 768	53 167	50 456	64 765	65 716	64 153	68 952
<b>Produzierendes Gewerbe</b>										
<b>Verarbeitendes Gewerbe sowie Bergbau und Gewinnung von Steinen und Erden<sup>4</sup></b>										
* Betriebe	Anzahl	413	436	413	413	413	435	434	434	434
* Beschäftigte <sup>5</sup>	Anzahl	73 127	78 616	73 976	73 672	73 961	79 909	79 411	79 010	78 548
* Geleistete Arbeitsstunden	1 000 h	9 892	10 739	10 114	10 568	9 135	11 274	10 443	11 418	9 818
* Bruttolohn- und gehaltssumme	Mill. EUR	201,4	221,4	199,6	245,6	203,5	212,1	220,8	266,1	220,5
* Umsatz (ohne Umsatzsteuer)	Mill. EUR	1 664,0	1 901,2	1 780,3	1 838,9	1 715,0	2 014,8	1 888,1	2 056,5	1 951,4
davon										
Vorleistungsgüterproduzenten	Mill. EUR	735,3	867,9	823,8	792,1	677,4	942,7	846,9	918,8	736,8
Investitionsgüterproduzenten	Mill. EUR	365,0	448,0	383,6	431,2	425,0	441,8	461,7	503,4	636,2
Gebrauchsgüterproduzenten	Mill. EUR	.	.	.	.	.	.	.	.	.
Verbrauchsgüterproduzenten	Mill. EUR	293,9	311,9	280,9	316,1	328,1	334,7	298,6	330,1	304,0
Energie	Mill. EUR	.	.	.	.	.	.	.	.	.
* darunter: Auslandsumsatz	Mill. EUR	452,1	550,6	509,1	511,1	483,4	599,4	553,6	595,3	557,6
<b>Energie- und Wasserversorgung</b>										
* Betriebe <sup>6</sup>	Anzahl	95	...	96	96	96	96	96	96	96
* Beschäftigte <sup>6</sup>	Anzahl	8 361	...	8 433	8 405	8 405	8 460	8 431	8 466	8 434
* Geleistete Arbeitsstunden <sup>6</sup>	1 000 h	1 134	...	1 123	1 215	1 215	1 165	1 062	1 209	1 056
* Bruttolohn- und gehaltssumme <sup>6</sup>	Mill. EUR	29,8	...	30,4	43,7	43,7	27,5	27,3	45,2	28,3
* Stromerzeugung (brutto) in öffentlichen Energieversorgungsunternehmen <sup>7</sup>	Mill. kWh	...	...	2 219	3 030	3 030	2 420	3 182	3 490	...

\* Die mit einem Stern versehenen Positionen werden von allen statistischen Landesämtern im „Zahlenspiegel“ veröffentlicht.

1 aus gewerblichen Schlachtungen von Tieren in- und ausländischer Herkunft (Rinder, Schweine, Schafe, Pferde, Ziegen); einschließl. Schlachtfetten, jedoch ohne Innereien

2 Geflügelfleisch aus Schlachtungen inländischen Geflügels in Schlachtereien mit einer Schlachtkapazität von 2 000 und mehr Tieren im Monat

3 erzeugte Eier in Betrieben bzw. Unternehmen mit mindestens 3 000 Hennenhaltungsplätzen; einschließl. Junghennen-, Bruch- und Knickeiern

4 Betriebe ab 50 Beschäftigten

5 einschließl. der tätigen Inhaber

6 Betriebe von Unternehmen mit im Allgemeinen 20 und mehr Beschäftigten

7 mit einer elektrischen Leistung ab 1 MW

# Zahlenspiegel Land Brandenburg

Merkmal	Einheit	2010	2011	2010			2011			
		Durchschnitt		Oktober	November	Dezember	September	Oktober	November	Dezember
Noch: Produzierendes Gewerbe										
<b>Baugewerbe</b>										
<b>Bauhauptgewerbe/Vorbereitende Baustellenarbeiten, Hoch- und Tiefbau <sup>1</sup></b>										
* Beschäftigte <sup>2</sup>	Anzahl	32 705	33 396	32 354	32 541	31 918	34 851	34 658	34 203	32 888
* Geleistete Arbeitsstunden	1 000 h	3 143	3 633	3 759	3 802	1 995	4 293	3 979	4 293	2 979
* davon: Wohnungsbau	1 000 h	1 133	1 389	1 277	1 361	744	1 607	1 477	1 604	1 186
* gewerblicher Bau	1 000 h	1 099	1 232	1 324	1 319	724	1 453	1 373	1 473	977
* öffentlicher und Straßenbau	1 000 h	910	1 011	1 148	1 122	527	1 233	1 129	1 216	816
* Bruttolohn- und gehaltssumme	Mill. EUR	56,7	62,7	60,8	66,0	59,7	67,0	65,2	73,1	67,4
* Baugewerblicher Umsatz (ohne Umsatzsteuer)	Mill. EUR	274,7	322,3	354,2	367,3	296,0	395,2	370,9	447,2	434,6
* davon: Wohnungsbau	Mill. EUR	85,5	108,3	94,0	112,2	101,8	140,4	107,9	140,5	175,8
* gewerblicher Bau	Mill. EUR	103,3	115,1	138,7	130,8	108,1	126,4	133,9	161,0	128,1
* öffentlicher und Straßenbau	Mill. EUR	85,8	98,9	121,4	124,3	86,1	128,4	129,1	145,7	130,7
<b>Ausbaugewerbe/Bauinstallation, sonstiges Ausbaugewerbe <sup>3 4</sup></b>										
* Beschäftigte <sup>2 5</sup>	Anzahl	7 727	8 291	7 810	7 884	7 682	8 214	8 240	8 349	8 185
* Geleistete Arbeitsstunden	1 000 h	2 583	2 783	2 618	2 784	2 590	2 667	2 769	2 909	2 785
* Bruttolohn- und gehaltssumme	Mill. EUR	43,9	48,9	44,8	44,7	46,0	45,5	48,2	49,1	52,7
* Baugewerblicher Umsatz (ohne Umsatzsteuer)	Mill. EUR	201,1	215,3	192,7	227,9	242,8	156,2	206,5	230,4	268,1
<b>Handel <sup>6</sup></b>										
<b>Großhandel <sup>7</sup></b>										
* Beschäftigte	2005 $\triangle$ 100	109,8	112,7	40 452,0	40 483,0	110,7	40 787,0	40 817,0	40 848,0	114,6
* Umsatz nominal	2005 $\triangle$ 100	127,2	146,6	111,1	110,8	132,5	114,3	115,0	115,1	149,9
* Umsatz real	2005 $\triangle$ 100	111,2	119,1	135,0	143,6	111,6	164,8	148,2	166,0	122,8
<b>Einzelhandel <sup>8</sup></b>										
* Beschäftigte	2005 $\triangle$ 100	121,2	121,4	122,2	123,0	122,4	120,9	121,4	121,8	121,3
* Umsatz nominal	2005 $\triangle$ 100	131,9	135,7	127,9	129,9	133,4	134,4	137,3	138,3	133,8
* Umsatz real	2005 $\triangle$ 100	132,1	134,7	127,2	129,1	132,7	133,0	136,2	138,0	132,5
<b>Kfz-Handel und Tankstellen <sup>9</sup></b>										
* Beschäftigte	2005 $\triangle$ 100	99,7	102,4	99,3	100,6	101,5	101,8	102,8	103,7	103,7
* Umsatz nominal	2005 $\triangle$ 100	114,4	121,6	109,3	115,6	125,8	112,9	120,9	125,7	120,5
* Umsatz real	2005 $\triangle$ 100	108,9	114,2	104,0	110,0	119,4	106,1	113,1	117,2	111,9
<b>Gastgewerbe <sup>6</sup></b>										
* Beschäftigte	2005 $\triangle$ 100	98,1	96,6	102,8	101,1	98,8	100,3	101,5	100,1	98,8
* Umsatz nominal	2005 $\triangle$ 100	108,2	107,8	128,5	120,8	110,7	121,2	123,8	118,4	110,1
* Umsatz real	2005 $\triangle$ 100	98,8	97,0	117,0	109,7	100,7	108,9	111,2	105,4	98,1
<b>Tourismus <sup>10</sup></b>										
* Gästeankünfte	1.000	323,6	337,8	336,8	245,8	205,9	423,1	349,0	250,2	213,9
* darunter: von Auslandsgästen	1.000	28,2	28,1	29,9	20,3	16,8	35,1	27,6	19,9	14,9
* Gästeübernachtungen	1.000	890,8	921,4	920,8	607,6	528,8	1 071,5	964,3	633,0	558,2
* darunter: von Auslandsgästen	1.000	62,9	63,6	60,5	42,8	35,3	76,4	61,4	47,0	35,3

\* Die mit einem Stern versehenen Positionen werden von allen statistischen Landesämtern im „Zahlenspiegel“ veröffentlicht.

1 nach der Totalerhebung hochgerechnete Ergebnisse

2 einschl. der tätigen Inhaber

3 Betriebe von Unternehmen mit im Allgemeinen 20 und mehr Beschäftigten

4 einschl. Vermietung von Baumaschinen und -geräten mit Bedienungspersonal

5 am Ende des Berichtszeitjahres

6 vorläufige Angaben

7 einschl. Handelsvermittlung

8 ohne Reparatur von Gebrauchsgütern

9 sowie Instandhaltung und Reparatur von Kfz

10 Betriebe ab 9 Betten, einschl. Campingplätzen (Touristik-Camping)

# Zahlenspiegel Land Brandenburg

Merkmal	Einheit	2010	2011	2010			2011			
		Durchschnitt		Oktober	November	Dezember	September	Oktober	November	Dezember
		2010	2010	2010	2010	2010	2011	2011	2011	2011
<b>Verkehr</b>										
<b>Straßenverkehrsunfälle</b>										
Unfälle insgesamt	Anzahl	7 469	6 714	7 419	7 612	10 056	6 950	7 103	7 059	7 212
* Unfälle mit Personenschaden und Sachschaden <sup>1</sup>	Anzahl	1 067	980	1 097	1 053	1 562	1 136	1 016	909	1 060
* darunter: Unfälle mit Personenschaden	Anzahl	682	700	808	688	570	856	727	626	644
* getötete Personen	Anzahl	16	16	27	8	8	22	18	15	13
* verletzte Personen	Anzahl	860	860	1 046	834	725	1 039	883	748	770
<b>Kraftfahrzeuge<sup>2</sup></b>										
* Zulassungen fabrikneuer Kraftfahrzeuge darunter	Anzahl	6 141	6 403	6 058	6 662	5 979	6 533	5 765	6 661	6 608
* Personenkraftwagen <sup>3</sup>	Anzahl	4 917	5 091	5 000	5 478	4 759	5 332	4 698	5 380	5 100
* Lastkraftwagen	Anzahl	673	736	661	784	878	696	664	908	1 085
<b>Binnenschifffahrt</b>										
* Gütereingang	1 000 t	78,9	103,2	94,0	139,8	41,2	107,8	130,1	162,9	139,9
* Güterversand	1 000 t	257,4	240,5	342,5	349,1	225,8	222,4	237,9	315,8	288,2
<b>Außenhandel<sup>4</sup></b>										
<b>Ausfuhr (Spezialhandel)</b>										
* Ausfuhr insgesamt	Mill. EUR	894,8	1 020,4	1 164,1	1 135,1	1 069,6	1 197,8	...	...	...
darunter										
* Güter der Ernährungswirtschaft	Mill. EUR	45,9	60,7	71,2	68,3	69,5	79,0	...	...	...
* Güter der gewerblichen Wirtschaft	Mill. EUR	842,3	952,6	1 085,1	1 059,0	992,9	1 082,7	...	...	...
davon										
* Rohstoffe	Mill. EUR	6,5	8,7	10,2	10,5	8,1	10,7	...	...	...
* Halbwaren	Mill. EUR	73,6	80,0	86,7	107,7	76,0	116,2	...	...	...
* Fertigwaren	Mill. EUR	762,3	864,0	988,2	940,8	908,8	955,7	...	...	...
davon										
* Vorerzeugnisse	Mill. EUR	208,3	263,3	299,2	292,0	261,1	252,5	...	...	...
* Enderzeugnisse	Mill. EUR	553,9	600,7	689,0	648,8	647,7	703,2	...	...	...
Ausfuhr nach										
* Europa	Mill. EUR	661,6	789,4	951,8	911,5	827,3	987,6	...	...	...
* darunter: in EU-Länder <sup>5</sup>	Mill. EUR	583,6	702,9	857,3	813,3	738,9	870,3	...	...	...
* Afrika	Mill. EUR	13,1	14,7	15,6	15,3	12,2	13,2	...	...	...
* Amerika	Mill. EUR	157,8	135,0	122,6	118,7	166,4	121,2	...	...	...
* Asien	Mill. EUR	52,4	69,0	64,0	79,6	57,9	62,9	...	...	...
* Australien, Ozeanien und übrige Gebiete	Mill. EUR	10,0	12,4	10,1	10,1	5,7	13,0	...	...	...
<b>Einfuhr (Generalhandel)</b>										
* Einfuhr insgesamt	Mill. EUR	965,2	1 203,6	1 146,8	1 345,5	1 233,6	1 492,3	...	...	...
darunter										
* Güter der Ernährungswirtschaft	Mill. EUR	81,7	111,2	135,1	143,1	122,7	122,5	...	...	...
* Güter der gewerblichen Wirtschaft	Mill. EUR	855,1	1 057,2	988,3	1 172,7	1 084,6	1 282,8	...	...	...
davon										
* Rohstoffe	Mill. EUR	348,6	408,8	259,5	480,6	412,6	557,0	...	...	...
* Halbwaren	Mill. EUR	38,5	76,4	93,7	83,6	91,7	76,2	...	...	...
* Fertigwaren	Mill. EUR	468,0	572,0	635,1	608,6	580,3	649,6	...	...	...
davon										
* Vorerzeugnisse	Mill. EUR	73,9	112,1	148,5	93,5	105,3	129,0	...	...	...
* Enderzeugnisse	Mill. EUR	394,1	459,9	486,6	515,1	474,9	520,6	...	...	...
Einfuhr aus										
* Europa	Mill. EUR	795,3	989,7	967,8	1 100,9	991,5	1 245,0	...	...	...
* darunter: in EU-Länder <sup>5</sup>	Mill. EUR	440,2	583,2	687,5	628,0	597,1	682,2	...	...	...
* Afrika	Mill. EUR	2,6	5,4	3,8	12,9	3,8	5,3	...	...	...
* Amerika	Mill. EUR	94,7	106,0	76,0	105,7	119,1	130,9	...	...	...
* Asien	Mill. EUR	71,8	99,8	96,6	124,0	107,1	108,9	...	...	...
* Australien, Ozeanien und übrige Gebiete	Mill. EUR	0,8	2,8	2,5	1,9	12,0	2,1	...	...	...
<b>Gewerbeanzeigen<sup>6</sup></b>										
* Gewerbebeanmeldungen	Anzahl	1 860	1 710	1 667	1 642	1 815	1 695	1 730	1 587	1 653
* Gewerbeabmeldungen	Anzahl	1 650	1 614	1 398	1 611	2 224	1 464	1 240	1 671	2 340

\* Die mit einem Stern versehenen Positionen werden von allen statistischen Landesämtern im „Zahlenspiegel“ veröffentlicht.

1 schwerwiegender Unfall mit Sachschaden (im engeren Sinne) und sonstiger Sachschadensunfall unter Einfluss berauscherender Mittel

2 Quelle: „Kraftfahrt-Bundesamt“

3 Fahrzeuge zur Personenbeförderung mit höchstens 8 Sitzplätzen außer Fahrersitz, ab Oktober 2005 einschl. Wohnmobile und Krankenwagen.

Im Durchschnitt 2005 sind die Wohnmobile und Krankenwagen von Jahresbeginn an berücksichtigt.

4 Wegen der unterschiedlichen Abgrenzung von Spezialhandel und Generalhandel ist eine Saldierung der Ein- und Ausfuhrergebnisse nicht vertretbar.

5 Einschl. Bulgarien und Rumänien (EU-27); die Angaben der Vorjahre wurden rückwirkend entsprechend umgerechnet.

6 ohne Automatenaufsteller und Reisegewerbe

# Zahlenspiegel Land Brandenburg

Merkmal	Einheit	2009	2010	2010			2011			
		Durchschnitt		Oktober	November	Dezember	September	Oktober	November	Dezember
<b>Insolvenzen</b>										
* Insolvenzen	Anzahl	511	480	452	556	494	566	434	492	431
davon										
* Unternehmen	Anzahl	56	52	53	59	43	47	38	58	51
* Verbraucher	Anzahl	356	342	314	393	363	425	309	358	308
* ehemals selbstständig Tätige	Anzahl	87	73	75	96	81	81	73	61	60
* sonstige natürliche Personen <sup>1</sup> , Nachlässe	Anzahl	11	13	10	8	7	13	14	15	12
* Voraussichtliche Forderungen	1000 EUR	65 348	75 380	42 377	82 109	87 871	125 687	43 186	97 278	39 754
<b>Handwerk <sup>2</sup></b>										
* Beschäftigte	30.09.2009	•	97,2	•	94,7	97,7	99,9	96,4	98,6	100,1
* Umsatz	≥ 100	•	99,3	•	73,7	100,0	107,1	85,7	108,0	115,5
<b>Preise</b>										
* Verbraucherpreisindex	2005 ± 100	107,8	110,0	107,8	107,8	109,0	110,3	110,4	110,6	111,3
* Preisindex für Wohngebäude <sup>3</sup>	2005 ± 100	123,9	127,2	123,1	123,7	124,2	124,5	126,7	127,2	128,4
<b>Verdienste <sup>4</sup></b>										
Bruttomonatsverdienste <sup>4</sup> der vollzeitbeschäftigten										
* Arbeitnehmer <sup>5</sup> im Produzierenden Gewerbe und im Dienstleistungsbereich und zwar	EUR	2 802	2 850	2 653	2 637	2 673	2 679	2 695	2 738	2 746
* männlich	EUR	2 829	2 882	2 680	2 650	2 702	2 706	2 712	2 767	2 773
* weiblich	EUR	2 758	2 798	2 607	2 617	2 627	2 635	2 668	2 689	2 701
* Produzierendes Gewerbe	EUR	2 628	2 723	2 484	2 419	2 533	2 540	2 512	2 609	2 612
* Bergbau und Gewinnung von Steinen und Erden	EUR	4 107	4 167	3 417	3 442	3 549	3 510	3 579	3 658	3 656
* Verarbeitendes Gewerbe	EUR	2 583	2 688	2 438	2 400	2 492	2 500	2 509	2 587	2 589
* Energieversorgung	EUR	4 043	4 203	3 546	3 576	3 621	3 603	3 691	3 685	3 706
* Wasserversorgung <sup>6</sup>	EUR	2 517	2 594	2 398	2 405	2 512	2 465	2 453	2 499	2 502
* Baugewerbe	EUR	2 258	2 319	2 261	2 039	2 257	2 294	2 119	2 312	2 315
* Dienstleistungsbereich	EUR	2 891	2 915	2 738	2 745	2 745	2 751	2 790	2 805	2 815
* Handel; Instandhaltung und Reparatur von Kfz und Gebrauchsgütern	EUR	2 382	2 410	2 239	2 216	2 226	2 238	2 255	2 287	2 301
* Verkehr und Lagerei	EUR	2 499	2 488	2 337	2 313	2 346	2 333	2 276	2 321	2 345
* Gastgewerbe	EUR	1 533	1 546	1 504	1 517	1 505	1 468	1 550	1 548	1 525
* Information und Kommunikation	EUR	3 693	3 723	...	3 296	3 310	3 310	3 315	3 581	3 513
* Erbringung von Finanz- und Versicherungsdienstleistungen	EUR	3 681	3 897	3 225	3 342	3 297	3 304	3 393	3 344	3 366
* Grundstücks- und Wohnungswesen	EUR	3 360	3 414	3 013	3 036	3 027	2 997	3 106	3 074	3 098
* Erbringung von freiberuflichen, wissenschaftlichen und technischen Dienstleistungen	EUR	3 270	3 266	2 989	2 948	3 008	2 998	3 044	3 067	3 067
* Erbringung von sonstigen wirtschaftlichen Dienstleistungen	EUR	1 833	1 862	1 726	1 780	1 758	1 776	1 792	1 832	1 824
* Öffentliche Verwaltung, Verteidigung, Sozialversicherung	EUR	3 133	3 173	3 006	3 043	3 047	3 064	3 118	3 128	3 144
* Erziehung und Unterricht	EUR	3 756	3 866	3 624	3 772	3 749	3 754	3 634	3 655	3 684
* Gesundheits- und Sozialwesen	EUR	3 148	3 132	2 956	2 965	2 960	2 990	3 041	3 054	3 087
* Kunst, Unterhaltung und Erholung	EUR	...	...	...	...	...	...	...	...	...
* Erbringung von sonstigen Dienstleistungen	EUR	2 099	2 203	2 024	2 040	2 109	2 134	2 176	2 209	2 208

\* Die mit einem Stern versehenen Positionen werden von allen statistischen Landesämtern im „Zahlenspiegel“ veröffentlicht.

1 beispielweise als Gesellschafter oder Mithafter

2 Beschäftigte: 30. September 2009 ± 100; Umsatz: Vierteljahresdurchschnitt 2009 ± 100

3 Neubau in konventioneller Bauart, Bauleistungen am Bauwerk

4 Nachgewiesen werden Vierteljahresdurchschnitte ohne Sonderzahlungen. Im Jahresdurchschnitt sind die Sonderzahlungen enthalten

5 ohne Beamtinnen und Beamte

6 Einschließlich Abwasser- u. Abfallentsorgung, Beseitigung von Umweltverschmutzungen.

# Brandenburg

## im Vergleich



# Ausgewählte Konjunkturindikatoren für Deutschland

★★★ Grundzahlen ... Grundzahlen ... Grundzahlen ... Grundzahlen ... Grundzahlen ... Grundzahlen ... Grundzahlen ... Grundzahlen ... ★★★

Merkmal	Einheit	2011	2011					
		Jahres- durch- schnitt	Juli	August	September	Oktober	November	Dezember
<b>Bevölkerung</b>								
Bevölkerungsstand	1 000	81 752	81 785	81 796	...	...	...	...
<b>Arbeitsmarkt<sup>1</sup> und Erwerbstätigkeit</b>								
Arbeitslose	Anzahl	2 975 821	2 939 248	2 944 686	2 795 570	2 736 926	2 713 054	2 780 206
Arbeitslosenquote <sup>2</sup>	Prozent	7,0	7,0	7,0	6,6	6,5	6,4	6,6
Männer	Prozent	7,0	6,9	6,8	6,5	6,3	6,3	6,6
Frauen	Prozent	7,0	7,1	7,2	6,8	6,6	6,5	6,6
Offene Stellen	Anzahl	496 777	492 237	496 777	501 217	499 521	491 656	466 619
Kurzarbeiter <sup>3</sup>	Anzahl	...	...	...	...	...	...	...
Erwerbstätige im Inland	1 000	41 093	41 150	41 214	41 470	41 620	41 647	41 469
Erwerbstätige Inländer	1 000	41 025	41 027	41 067	41 355	41 520	41 582	41 416
<b>Bergbau und Verarbeitendes Gewerbe<sup>3</sup></b>								
Betriebe	Anzahl	22 110	22 153	22 143	22 136	22 130	22 107	22 093
Beschäftigte	1 000	5 142	5 150	5 194	5 220	5 217	5 218	5 205
Gesamtumsatz	Mill. EUR	136 552	134 369	132 309	148 618	136 474	146 656	134 898
darunter Auslandsumsatz	Mrd. EUR	62 940	61 199	59 496	68 803	62 331	67 382	62 402
Exportquote	Prozent	46,0	45,5	45,0	46,3	45,7	45,9	46,3
Umsatz je Beschäftigten	EUR	26 549	26 091	25 473	28 471	26 159	28 106	25 918
Geleistete Arbeitsstunden	1 000 000	670	654	654	697	669	713	616
Entgelte	Mill. EUR	19 025	18 502	17 927	17 893	18 234	23 895	19 122
Produktionsindex Produzierendes Gewerbe	2005 $\triangle$ 100	113,0	110,0	111,5	110,0	120,3	113,7	121,2
Index des Auftragseingangs	2005 $\triangle$ 100	121,0	118,2	113,4	119,1	115,4	118,8	117,2
<b>Vorbereitende Baustellen- arbeiten, Hoch- und Tiefbau</b>								
Betriebe	Anzahl	7 275	7 177	7 172	7 163	7 498	7 519	7 503
Beschäftigte	1 000	389	390	396	395	406	405	397
Geleistete Arbeitsstunden	1 000	39 997	43 417	44 095	46 122	44 169	47 316	31 988
Entgeltsumme <sup>4</sup>	Mill. EUR	1 073	1 111	1 144	1 112	1 119	1 340	1 097
Bruttogehaltssumme	Mill. EUR	...	...	...	...	...	...	...
Gesamtumsatz	Mill. EUR	5 081	5 527	5 678	5 884	6 021	6 596	6 234
Index des Auftragseingangs	2005 $\triangle$ 100	117,0	133,9	125,7	129,4	109,4	107,3	105,8
Produktionsindex f.d. Bauhauptgewerbe	2005 $\triangle$ 100	123,0	135,7	137,8	144,4	132,4	141,7	97,5
<b>Einzelhandel</b>								
Beschäftigte	2005 $\triangle$ 100	97,0	97,0	97,7	98,2	98,3	98,9	99,1
Umsatz nominal	2005 $\triangle$ 100	103,0	101,9	101,2	102,9	106,3	108,2	122,4
<b>Gastgewerbe</b>								
Beschäftigte	2005 $\triangle$ 100	99,0	102,6	103,0	102,8	101,6	99,8	99,5
Umsatz nominal	2005 $\triangle$ 100	100,0	111,4	107,3	112,2	109,2	94,6	100,2
<b>Außenhandel</b>								
Einfuhr	Mill. EUR	75 163	75 250	73 493	77 841	77 867	78 893	72 120
Ausfuhr	Mill. EUR	88 377	85 664	85 138	94 960	89 170	94 963	85 018
<b>Verbraucherpreisindex</b>	2005 $\triangle$ 100	111,0	111,0	111,0	111,1	111,1	111,1	111,9

z. VM  $\triangle$  zum Vormonat; z. VJM  $\triangle$  zum Vorjahresmonat

1 Quelle: Bundesagentur für Arbeit 2 bezogen auf alle zivilen Erwerbspersonen

3 Betriebe ab 50 Beschäftigte

4 Bruttolohn- und -gehaltssumme

Quelle: Statistisches Bundesamt

## Ausgewählte Konjunkturindikatoren für Deutschland

★★★ Grundzahlen + Veränderungsraten ... Grundzahlen + Veränderungsraten ... Grundzahlen + Veränderungsraten ... ★★★

Merkmal	Einheit	Oktober 2011			November 2011			Dezember 2011		
		absolut	Veränderung		absolut	Veränderung		absolut	Veränderung	
			z. VM	z. VJM		z. VM	z. VJM		z. VM	z. VJM
			%			%			%	
<b>Bevölkerung</b>										
Bevölkerungsstand	1 000	81 768 <sup>1</sup>	0,0	0,0	81 785 <sup>2</sup>	0,0	0,0	81 796 <sup>3</sup>	0,0	0,1
<b>Arbeitsmarkt<sup>4</sup> und Erwerbstätigkeit</b>										
Arbeitslose	Anzahl	2 736 926	- 2,1	- 6,9	2 713 054	- 0,9	- 7,3	2 780 206	2,5	- 7,7
Arbeitslosenquote <sup>5</sup>	Prozent	6,5	- 1,5	- 7,1	6,4	- 1,5	- 7,2	6,6	3,1	- 7,0
Männer	Prozent	6,3	- 3,1	- 8,7	6,3	0,0	- 8,7	6,6	4,8	- 8,3
Frauen	Prozent	6,6	- 2,9	- 7,0	6,5	- 1,5	- 7,1	6,6	1,5	- 7,0
Offene Stellen	Anzahl	499 521	- 0,3	24,7	491 656	- 1,6	24,7	466 619	- 5,1	22,9
Kurzarbeiter	Anzahl	...	...	...	...	...	...	...	...	...
Erwerbstätige im Inland	1 000	41 620	0,4	1,3	41 647	0,1	1,3	41 469	- 0,4	1,3
Erwerbstätige Inländer	1 000	41 520	0,4	1,5	41 582	0,1	1,6	41 416	- 0,4	1,5
<b>Bergbau und Verarbeitendes Gewerbe<sup>6</sup></b>										
Betriebe	Anzahl	22 130	0,0	1,1	22 107	- 0,1	1,0	22 093	- 0,1	1,0
Beschäftigte	1000	5 217	- 0,1	3,4	5 218	0,0	3,6	5 205	- 0,3	3,4
Gesamtumsatz	Mill. EUR	136 474	- 8,2	1,1	146 656	7,5	11,6	134 898	- 8,0	2,2
darunter Auslandsumsatz	Mill. EUR	62 331	- 9,4	0,0	67 382	8,1	11,9	62 402	- 7,4	- 1,0
Geleistete Arbeitsstunden	1 000 000	669	- 4,0	- 0,7	713	6,6	6,7	616	- 13,6	1,7
Entgelte	Mill. EUR	18 234	1,9	8,2	23 895	31,0	39,1	19 122	- 20,0	4,8
Produktionsindex Produzierendes Gewerbe	2005 $\triangle$ 100	120,3	9,4	6,3	113,7	- 5,5	- 2,8	121,2	6,6	14,3
Index des Auftragseingangs	2005 $\triangle$ 100	115,4	- 3,1	3,7	118,8	2,9	- 2,9	117,2	- 1,3	1,7
<b>Vorbereitende Baustellen- arbeiten, Hoch- und Tiefbau</b>										
Betriebe	Anzahl	7 498	4,7	3,0	7 519	0,3	3,2	7 503	- 0,2	3,2
Beschäftigte	1000	406	2,8	2,0	405	- 0,2	3,1	397	- 1,9	3,1
Geleistete Arbeitsstunden	1 000	44 169	- 4,2	- 3,1	47 316	7,1	7,0	31 988	- 32,4	41,5
Entgeltsumme	Mill. EUR	1 119	0,6	5,2	1 340	19,7	6,8	1 097	- 18,1	13,3
Bruttogehaltssumme	Mill. EUR	...	...	...	...	...	...	...	...	...
Gesamtumsatz	Mill. EUR	6 021	2,3	3,3	6 596	9,5	10,0	6 234	- 5,5	25,1
Index des Auftragseingangs	2005 $\triangle$ 100	109,4	- 15,5	- 3,3	107,3	- 1,9	15,4	105,8	- 1,4	17,3
Produktionsindex f.d. Bauhauptgewerbe	2005 $\triangle$ 100	132,4	- 8,3	- 0,3	141,7	7,0	9,5	97,5	- 31,2	44,2
<b>Einzelhandel</b>										
Beschäftigte	2005 $\triangle$ 100	98,3	0,1	1,1	98,9	0,6	1,2	99,1	0,2	1,2
Umsatz nominal	2005 $\triangle$ 100	106,3	3,3	1,6	108,2	1,8	2,9	122,4	13,1	1,4
<b>Gastgewerbe</b>										
Beschäftigte	2005 $\triangle$ 100	101,6	- 1,2	2,9	99,8	- 1,8	3,9	99,5	- 0,3	4,0
Umsatz nominal	2005 $\triangle$ 100	109,2	- 2,7	2,6	94,6	- 13,4	2,8	100,2	5,9	4,5
<b>Außenhandel</b>										
Einfuhr	Mill. EUR	77 867	0,0	7,5	78 893	1,3	5,2	72 120	- 8,6	3,7
Ausfuhr	Mill. EUR	89 170	- 6,1	2,9	94 963	6,5	8,0	85 018	- 10,5	4,0
<b>Verbraucherpreisindex</b>	2005 $\triangle$ 100	111,1	0,0	2,5	111,1	0,0	2,4	111,9	0,7	2,1

z. VM  $\triangle$  zum Vormonat; z. VJM  $\triangle$  zum Vorjahresmonat

1 Juni 2 Juli 3 August 2011

4 Quelle: Bundesagentur für Arbeit

5 bezogen auf alle zivilen Erwerbspersonen 6 Betriebe ab 50 Beschäftigte

Quelle: Statistisches Bundesamt



# Konjunkturindikatoren - Brandenburg im Vergleich

Dezember 2011

Merkmal	Einheit	Brandenburg			Deutschland			Basis Deutschland △ 100 %
		absolut	Veränderung		absolut	Veränderung		
			z. VM	z. VJM		z. VM	z. VJM	
			%			%		
<b>Bevölkerung<sup>1</sup></b>								
Bevölkerungsstand	1 000	2 498	- 0,0	- 0,4	81 796	0,0	0,1	3,1
<b>Arbeitsmarkt<sup>2</sup></b>								
Arbeitslose	Anzahl	135 896	4,1	- 3,9	2 780 206	2,5	- 7,7	4,9
Arbeitslosenquote <sup>3</sup>	Prozent	11,3	3,7	- 3,4	6,6	3,1	- 7,0	171,2
Offene Stellen	Anzahl	10 021	- 0,9	29,6	466 619	- 5,1	22,9	2,1
Kurzarbeiter	Anzahl	...	...	...	...	...	...	...
<b>Bergbau und Verarbeitendes Gewerbe<sup>4</sup></b>								
Betriebe	Anzahl	434	0,0	5,1	22 093	- 0,1	1,0	2,0
Beschäftigte	1 000	79	- 0,6	6,2	5 205	- 0,3	3,4	1,5
Gesamtumsatz	Mill. EUR	1 951	- 5,1	13,8	134 898	- 8,0	2,2	1,4
darunter Auslandsumsatz	Mill. EUR	558	- 6,3	15,4	62 402	- 7,4	- 1,0	0,9
Geleistete Arbeitsstunden	1 000 000	10	- 14,0	7,5	616	- 13,6	1,7	1,6
Entgelte	Mill. EUR	220	- 17,2	8,4	19 122	- 20,0	4,8	1,2
Produktionsindex Produzierendes Gewerbe	2005△100	...	...	...	121,2	6,6	14,3	...
Index des Auftragseingangs	2005△100	242,2	34,6	42,2	117,2	- 1,3	1,7	206,7
<b>Vorbereitende Baustellen- arbeiten, Hoch- und Tiefbau<sup>4</sup></b>								
Betriebe	Anzahl	344	- 0,3	5,5	7 503	- 0,2	3,2	4,6
Beschäftigte	1 000	17	- 3,8	3,1	397	- 1,9	3,1	4,2
Geleistete Arbeitsstunden	1 000	1 535	- 32,3	46,5	31 988	- 32,4	41,5	4,8
Gesamtumsatz	Mill. EUR	274	- 7,6	45,1	6 234	- 5,5	25,1	4,4
Index des Auftragseingangs	2005△100	66,2	11,8	2,7	105,8	- 1,4	17,3	62,5
<b>Einzelhandel</b>								
Beschäftigte	2005△100	124,0	0,9	0,9	99,1	0,2	1,2	125,1
Umsatz nominal	2005△100	159,6	11,4	5,3	122,4	13,1	1,4	130,4
<b>Gastgewerbe</b>								
Beschäftigte	2005△100	99,3	- 0,7	4,8	99,5	- 0,3	4,0	99,8
Umsatz nominal	2005△100	105,3	6,0	1,7	100,2	5,9	4,5	105,1
<b>Außenhandel</b>								
Einfuhr	Mill. EUR	...	...	...	72 120	- 8,6	3,7	...
Ausfuhr	Mill. EUR	...	...	...	85 018	- 10,5	4,0	...
<b>Verbraucherpreisindex</b>	2005△100	111,3	0,6	2,1	111,9	0,7	2,1	99,5

z. VM △ zum Vormonat; z. VJM △ zum Vorjahresmonat

1 August 2011 2 Quelle: Bundesagentur für Arbeit

3 bezogen auf alle zivilen Erwerbspersonen 4 Betriebe ab 50 Beschäftigte



# Brandenburg

## Regional



## Ausgewählte Regionaldaten

### Bevölkerung und Bevölkerungsbewegung im Monat Oktober 2011

Verwaltungsbezirk	Lebendgeborene	Gestorbene	Überschuss der Geborenen(+)/ Gestorbenen(-)	Zuzüge über die Gemeindegrenzen	Fortzüge über die Gemeindegrenzen	Wanderungsgewinn (+) bzw. -verlust (-)	Bevölkerung am Monatsende
<b>Kreisfreie Städte</b>							
Brandenburg an der Havel	34	78	-44	224	271	-47	71 585
Cottbus	56	78	-22	657	465	+192	102 046
Frankfurt (Oder)	35	56	-21	496	270	+226	60 005
Potsdam	141	122	+19	1 314	738	+576	158 785
<b>Landkreise</b>							
Barnim	110	134	-24	825	838	-13	176 855
Dahme-Spreewald	87	145	-58	832	893	-61	161 598
Elbe-Elster	64	108	-44	304	447	-143	110 602
Havelland	87	114	-27	671	655	+16	155 115
Märkisch-Oderland	115	171	-56	884	931	-47	189 729
Oberhavel	128	157	-29	895	939	-44	203 418
Oberspreewald-Lausitz	73	134	-61	340	488	-148	120 312
Oder-Spree	110	136	-26	874	910	-36	183 079
Ostprignitz-Ruppin	53	102	-49	332	426	-94	102 324
Potsdam-Mittelmark	127	142	-15	958	916	+42	205 610
Prignitz	41	90	-49	266	349	-83	81 081
Spree-Neiße	63	105	-42	350	549	-199	124 929
Teltow-Fläming	107	128	-21	718	718	+0	161 644
Uckermark	54	137	-83	479	619	-140	128 454
<b>Land Brandenburg</b>	<b>1 485</b>	<b>2 137</b>	<b>-652</b>	<b>11 419</b>	<b>11 422</b>	<b>-3</b>	<b>2 497 171</b>

### Beschäftigung am 30. 06. 2011

Verwaltungsbezirk	Sozialversicherungspflichtig Beschäftigte	Davon		Darunter		Darunter	
		Frauen	Männer	Deutsche	Ausländer	Vollzeitbeschäftigte	Teilzeitbeschäftigte
Anzahl							
<b>Kreisfreie Städte</b>							
Brandenburg an der Havel	26 979	13 689	13 290	26 650	324	21 583	5 387
Cottbus	45 734	25 324	20 410	45 136	591	35 897	9 791
Frankfurt (Oder)	28 796	16 229	12 567	28 149	640	21 246	7 538
Potsdam	76 508	42 504	34 004	74 052	2 436	59 468	16 903
<b>Landkreise</b>							
Barnim	43 829	21 726	22 103	43 176	650	34 488	9 312
Dahme-Spreewald	52 447	24 039	28 408	51 077	1 359	42 747	9 647
Elbe-Elster	30 829	14 516	16 313	30 617	210	25 087	5 729
Havelland	37 882	18 148	19 734	37 173	704	30 528	7 324
Märkisch-Oderland	44 164	21 304	22 860	43 483	675	35 742	8 348
Oberhavel	50 025	23 711	26 314	48 803	1 217	40 178	9 722
Oberspreewald-Lausitz	37 030	17 173	19 857	36 689	336	30 174	6 817
Oder-Spree	50 487	23 223	27 264	49 881	601	41 260	9 177
Ostprignitz-Ruppin	32 459	15 996	16 463	32 170	284	26 309	6 127
Potsdam-Mittelmark	54 894	25 729	29 165	53 649	1 229	44 066	10 757
Prignitz	26 142	12 668	13 474	25 999	139	20 959	5 169
Spree-Neiße	35 024	15 018	20 006	34 676	344	28 866	6 141
Teltow-Fläming	53 259	21 626	31 633	51 985	1 261	44 468	8 769
Uckermark	36 825	17 383	19 442	36 389	435	29 791	7 008
<b>Land Brandenburg</b>	<b>763 313</b>	<b>370 006</b>	<b>393 307</b>	<b>749 754</b>	<b>13 435</b>	<b>612 857</b>	<b>149 666</b>

\* Auswertungen der Beschäftigtenstatistik der Bundesagentur für Arbeit (vorläufige Angaben)

ab 31. 03. 2008 Darstellung der Beschäftigtendaten nach der WZ-Systematik 2008, mit Daten zu vorherigen Stichtagen nicht vergleichbar

## Ausgewählte Regionaldaten

Noch: Beschäftigung am 30. 06. 2011

Verwaltungsbezirk	Sozialversicherungspflichtig Beschäftigte <sup>1</sup>							
	insgesamt	darunter im Wirtschaftsabschnitt						
		Land- und Forstwirtschaft, Fischerei	Produzierendes Gewerbe	darunter		Handel, Verkehr und Gastgewerbe	Erbringung von Unternehmensdienstleistungen	Erbringung von öffentl. und privaten Dienstleistungen
				Verarbeitendes Gewerbe	Baugewerbe			
Anzahl								
<b>Kreisfreie Städte</b>								
Brandenburg an der Havel	26 979	43	7 051	4 986	1 581	5 259	4 604	10 018
Cottbus	45 734	129	5 653	1 659	1 806	9 603	11 558	18 791
Frankfurt (Oder)	28 796	140	4 914	2 896	1 346	4 527	6 426	12 789
Potsdam	76 508	153	5 346	1 455	2 435	12 414	27 984	30 610
<b>Landkreise</b>								
Barnim	43 829	897	10 454	5 242	4 067	10 572	5 809	16 096
Dahme-Spreewald	52 447	1 593	12 116	6 521	4 490	18 792	7 148	12 798
Elbe-Elster	30 829	1 712	11 094	7 229	3 209	6 055	3 245	8 722
Havelland	37 882	1 174	12 212	8 355	3 160	9 877	4 689	9 930
Märkisch-Oderland	44 164	1 610	10 058	4 148	4 921	11 970	5 801	14 724
Oberhavel	50 025	1 035	16 295	9 974	4 750	11 646	6 604	14 314
Oberspreewald-Lausitz	37 030	832	13 130	7 650	3 360	7 441	5 917	9 710
Oder-Spree	50 487	1 348	16 146	8 978	5 436	11 730	6 756	14 507
Ostprignitz-Ruppin	32 459	2 164	8 802	4 890	3 212	7 322	3 841	10 330
Potsdam-Mittelmark	54 894	2 295	13 717	6 508	6 226	15 024	9 028	14 829
Prignitz	26 142	1 598	8 116	5 359	2 339	5 696	2 842	7 890
Spree-Neiße	35 024	1 111	16 895	6 548	3 725	6 334	2 436	8 248
Teltow-Fläming	53 259	1 533	18 932	14 239	4 003	15 515	5 852	11 427
Uckermark	36 825	2 178	11 911	7 484	3 115	7 968	4 239	10 529
<b>Land Brandenburg</b>	<b>763 313</b>	<b>21 545</b>	<b>202 842</b>	<b>114 121</b>	<b>63 181</b>	<b>177 745</b>	<b>124 779</b>	<b>236 262</b>

## Arbeitsmarkt\* im Dezember 2011

Verwaltungsbezirk	Arbeitslose <sup>2</sup>							
	insgesamt	und zwar						
		Frauen	Männer	SGB III	SGB II	15 bis unter 20 Jahre	15 bis unter 25 Jahre	55 bis unter 65 Jahre
<b>Kreisfreie Städte</b>								
Brandenburg an der Havel	5 270	2 330	2 940	902	4 368	40	475	1 087
Cottbus	6 468	2 956	3 512	1 421	5 047	75	691	1 148
Frankfurt (Oder)	4 313	1 904	2 409	911	3 402	40	321	828
Potsdam	6 177	2 697	3 480	1 653	4 524	67	566	949
<b>Landkreise</b>								
Barnim	9 319	4 169	5 150	2 583	6 736	128	963	1 893
Dahme-Spreewald	6 138	2 876	3 262	1 923	4 215	57	496	1 346
Elbe-Elster	7 650	3 733	3 917	2 111	5 539	74	610	1 759
Havelland	7 175	3 334	3 841	2 365	4 810	68	609	1 559
Märkisch-Oderland	10 872	4 750	6 122	3 144	7 728	86	820	2 354
Oberhavel	9 622	4 497	5 125	2 956	6 666	51	740	2 208
Oberspreewald-Lausitz	9 367	4 465	4 902	2 234	7 133	80	688	1 965
Oder-Spree	8 819	4 142	4 677	2 980	5 839	97	820	2 055
Ostprignitz-Ruppin	6 274	3 038	3 236	2 085	4 189	56	444	1 281
Potsdam-Mittelmark	7 168	3 159	4 009	2 456	4 712	73	590	1 732
Prignitz	6 177	2 984	3 193	1 698	4 479	63	506	1 298
Spree-Neiße	6 759	3 158	3 601	2 451	4 308	16	366	1 685
Teltow-Fläming	6 508	2 936	3 572	1 970	4 538	96	653	1 349
Uckermark	11 769	5 699	6 070	2 877	8 892	114	935	2 657
<b>Land Brandenburg</b>	<b>135 845</b>	<b>62 827</b>	<b>73 018</b>	<b>38 720</b>	<b>97 125</b>	<b>1 281</b>	<b>11 293</b>	<b>29 153</b>

\* Quelle: Bundesagentur für Arbeit; Die Daten gelten 3 Monate als vorläufig. Ab Januar 2005 unter Einschluss der Grundsicherung für Arbeit Suchende. Vergleichbarkeit zu früheren Monaten nur bedingt gewährleistet. Berechnungsstand: Dezember 2011

1 ab 31.03.2008 Darstellung der Beschäftigtenendaten nach der WZ-Systematik 2008, mit Daten zu vorherigen Stichtagen nicht vergleichbar

2 Daten ermittelt aus IT-Fachverfahren der BA, aus als plausibel bewerteten Datenlieferungen zugelassener kommunaler Träger und, sofern keine plausiblen Daten geliefert wurden, aus ergänzenden Schätzungen der BA.

## Ausgewählte Regionaldaten

### Noch: Arbeitsmarkt\* im Dezember 2011

Verwaltungsbezirk	Arbeitslose					Arbeitslosenquote <sup>1</sup>	
	und zwar					alle zivilen Erwerbs- personen	abhängig zivile Erwerbs- personen
	insgesamt <sup>1</sup>	Teilzeitarbeit Suchende <sup>2</sup>	Schwer- behinderte <sup>2</sup>	Langzeit- arbeitslose <sup>2</sup>	Ausländer <sup>1</sup>		
Anzahl							
<b>Kreisfreie Städte</b>							
Brandenburg an der Havel	5 270	291	194	1 995	204	13,7	15,3
Cottbus	6 468	346	333	2 458	324	12,0	13,3
Frankfurt (Oder)	4 313	303	268	1 938	280	13,4	14,9
Potsdam	6 177	474	290	1 659	578	7,4	8,2
<b>Landkreise</b>							
Barnim	9 319	462	592	3 325	307	9,9	11,1
Dahme-Spreewald	6 138	520	387	1 538	209	7,1	8,0
Elbe-Elster	7 650	377	371	3 273	131	13,0	14,6
Havelland	7 175	478	379	3 034	182	8,7	9,7
Märkisch-Oderland	10 872	778	599	3 477	262	10,6	11,8
Oberhavel	9 622	375	396	•	246	8,7	9,7
Oberspreewald-Lausitz	9 367	574	481	4 485	153	14,6	16,3
Oder-Spree	8 819	304	609	•	296	9,0	9,9
Ostprignitz-Ruppin	6 274	218	270	•	115	11,3	12,5
Potsdam-Mittelmark	7 168	654	349	2 561	169	6,5	7,3
Prignitz	6 177	524	267	2 454	73	14,4	16,1
Spree-Neiße	6 759	216	405	•	119	10,0	11,0
Teltow-Fläming	6 508	533	294	1 973	175	7,3	8,2
Uckermark	11 769	205	638	•	207	17,0	18,7
<b>Land Brandenburg</b>	<b>135 845</b>	<b>7 632</b>	<b>7 122</b>	<b>37 034</b>	<b>4 030</b>	<b>10,2</b>	<b>11,3</b>

\* Quelle: Bundesagentur für Arbeit; Die Daten gelten 3 Monate als vorläufig. Ab Januar 2005 unter Einschluss der Grundsicherung für Arbeit Suchende. Vergleichbarkeit zu früheren Monaten nur bedingt gewährleistet. Berechnungsstand: Dezember 2011

1 Daten ermittelt aus IT-Fachverfahren der BA, aus als plausibel bewerteten Datenlieferungen zugelassener kommunaler Träger und, sofern keine plausiblen Daten geliefert wurden, aus ergänzenden Schätzungen der BA.

2 Ohne Daten der zugelassenen kommunalen Träger, Teilzeitarbeit Suchende ohne Arbeitslose mit Wunsch nach Heimarbeits- bzw. Telearbeit.

### Gewerbeanzeigen im Dezember 2011

Verwaltungsbezirk	Gewerbeanzeigen						
	Gewerbeanmeldungen			Gewerbeabmeldungen			Gewerbe- ummeldungen
	Berichts- monat	darunter	Vorjahres- monat	Berichts- monat	darunter	Vorjahres- monat	
		Neuerrich- tungen			Aufgabe		
Anzahl							
<b>Kreisfreie Städte</b>							
Brandenburg an der Havel	38	30	42	48	44	52	•
Cottbus	66	60	58	75	66	81	•
Frankfurt (Oder)	29	21	33	48	38	51	•
Potsdam	117	105	144	156	134	155	•
<b>Landkreise</b>							
Barnim	121	96	133	186	162	153	•
Dahme-Spreewald	117	86	151	198	165	200	•
Elbe-Elster	73	56	87	84	72	92	•
Havelland	103	82	83	132	115	138	•
Märkisch-Oderland	137	95	130	184	151	165	•
Oberhavel	215	163	222	264	222	228	•
Oberspreewald-Lausitz	44	33	56	76	65	65	•
Oder-Spree	123	78	110	176	146	161	•
Ostprignitz-Ruppin	78	61	49	125	105	56	•
Potsdam-Mittelmark	148	95	187	168	138	209	•
Prignitz	45	40	33	60	49	52	•
Spree-Neiße	42	28	64	96	88	99	•
Teltow-Fläming	99	77	171	169	148	183	•
Uckermark	58	53	62	95	86	84	•
<b>Land Brandenburg</b>	<b>1 653</b>	<b>1 259</b>	<b>1 815</b>	<b>2 340</b>	<b>1 994</b>	<b>2 224</b>	<b>•</b>

## Ausgewählte Regionaldaten

### Insolvenzen im Dezember 2011

Verwaltungsbezirk	Insolvenzen					
	Verfahren				Forderungen	
	Berichtsmonat	davon		Vorjahresmonat	Berichtsmonat	Vorjahresmonat
		Unternehmen	übrige Schuldner			
Anzahl				1 000 EUR		
<b>Kreisfreie Städte</b>						
Brandenburg an der Havel	26	3	23	21	2 156	1 280
Cottbus	17	5	12	18	1 056	2 961
Frankfurt (Oder)	17	1	16	12	2 395	1 361
Potsdam	30	1	29	35	1 239	2 178
<b>Landkreise</b>						
Barnim	33	3	30	37	2 688	2 720
Dahme-Spreewald	30	1	29	38	2 564	13 600
Elbe-Elster	2	–	2	13	77	1 104
Havelland	22	2	20	18	1 424	1 181
Märkisch-Oderland	40	3	37	44	2 713	13 370
Oberhavel	41	4	37	44	8 841	4 263
Oberspreewald-Lausitz	19	5	14	22	1 588	1 204
Oder-Spree	27	5	22	35	1 490	2 932
Ostprignitz-Ruppin	18	2	16	26	1 212	735
Potsdam-Mittelmark	24	4	20	25	2 085	4 582
Prignitz	19	1	18	32	1 006	5 211
Spree-Neiße	18	3	15	24	2 362	1 459
Teltow-Fläming	25	5	20	18	2 795	1 177
Uckermark	23	3	20	32	2 061	26 552
<b>Land Brandenburg</b>	<b>431</b>	<b>51</b>	<b>380</b>	<b>494</b>	<b>39 754</b>	<b>87 871</b>

### Verarbeitendes Gewerbe sowie Bergbau und Gewinnung von Steinen und Erden im Dezember 2011

Verwaltungsbezirk	Verarbeitendes Gewerbe sowie Bergbau und Gewinnung von Steinen und Erden <sup>1</sup>					
	Betriebe	Beschäftigte	Entgelte	Geleistete Arbeitsstunden	Gesamtumsatz	darunter
						Auslandsumsatz
	Anzahl		1 000 EUR	1 000	1 000 EUR	
<b>Kreisfreie Städte</b>						
Brandenburg an der Havel	13	3 722	12 452	381	55 345	912
Cottbus	5	1 295	4 293	141	9 169	•
Frankfurt (Oder)	5	2 029	5 537	292	61 854	•
Potsdam	5	332	759	41	3 901	406
<b>Landkreise</b>						
Barnim	25	2 857	6 844	367	52 903	10 893
Dahme-Spreewald	26	3 670	9 601	472	77 248	13 719
Elbe-Elster	37	4 297	9 747	542	68 990	15 538
Havelland	33	5 630	12 054	720	103 759	17 473
Märkisch-Oderland	19	2 039	5 153	256	32 207	6 066
Oberhavel	34	7 333	28 705	886	210 033	81 699
Oberspreewald-Lausitz	26	5 609	14 518	720	141 681	14 936
Oder-Spree	27	6 167	18 003	725	142 594	63 192
Ostprignitz-Ruppin	29	3 622	7 836	504	116 044	64 161
Potsdam-Mittelmark	35	3 657	9 572	494	95 321	10 995
Prignitz	19	3 388	8 533	408	62 001	23 525
Spree-Neiße	25	7 452	19 910	872	122 930	20 116
Teltow-Fläming	42	10 357	32 842	1 284	307 344	179 313
Uckermark	29	5 092	14 107	712	288 028	33 930
<b>Land Brandenburg</b>	<b>434</b>	<b>78 548</b>	<b>220 465</b>	<b>9 818</b>	<b>1 951 354</b>	<b>557 627</b>

<sup>1</sup> Betriebe ab 50 Beschäftigte

## Ausgewählte Regionaldaten

### Vorbereitende Baustellenarbeiten, Hoch- und Tiefbau im Dezember 2011

Verwaltungsbezirk	Vorbereitende Baustellenarbeiten, Hoch- und Tiefbau <sup>1</sup>						
	Betriebe	Beschäftigte <sup>2</sup>	Entgelt	Geleistete Arbeitsstunden	Gesamtumsatz	Baugewerblicher Umsatz	Auftrags-eingang
	Anzahl		1 000 EUR	1 000	1 000 EUR		
<b>Kreisfreie Städte</b>							
Brandenburg an der Havel	10	302	584	27	2 428	2 428	514
Cottbus	11	386	902	30	5 612	5 612	3 230
Frankfurt (Oder)	7	267	722	29	2 470	2 470	2 294
Potsdam	12	540	1 255	61	8 196	8 184	2 662
<b>Landkreise</b>							
Barnim	15	676	1 676	67	8 205	8 113	10 566
Dahme-Spreewald	29	1 416	3 326	154	19 137	18 899	17 878
Elbe-Elster	19	802	1 706	72	11 047	11 045	4 283
Havelland	21	770	2 087	76	11 549	11 466	8 041
Märkisch-Oderland	24	1 185	2 694	108	15 808	15 759	11 810
Oberhavel	24	1 113	2 643	110	23 941	23 919	8 226
Oberspreewald-Lausitz	13	915	2 328	73	15 264	14 327	6 397
Oder-Spree	23	1 711	5 988	148	61 492	61 489	26 192
Ostprignitz-Ruppin	22	1 005	2 003	84	12 395	12 281	4 548
Potsdam-Mittelmark	34	1 889	4 651	172	28 681	28 319	9 104
Prignitz	14	562	1 155	56	8 308	7 766	1 303
Spree-Neiße	30	1 379	3 389	123	18 621	18 465	8 211
Teltow-Fläming	12	974	4 174	74	14 160	14 092	9 656
Uckermark	24	807	1 799	69	6 390	6 383	8 475
<b>Land Brandenburg</b>	<b>344</b>	<b>16 699</b>	<b>43 082</b>	<b>1 533</b>	<b>273 704</b>	<b>271 017</b>	<b>143 390</b>

<sup>1</sup> Betriebe von Unternehmen mit im Allgemeinen 20 und mehr Beschäftigten

<sup>2</sup> Beschäftigte im Bauhaupt- bzw. Ausbaugewerbe

### Bauinstallation und sonstiges Ausbaugewerbe im 4. Vierteljahr 2011

Verwaltungsbezirk	Bauinstallation und sonstiges Ausbaugewerbe <sup>1</sup>						
	Betriebe	Beschäftigte		Entgeltsumme	Geleistete Arbeitsstunden	Gesamtumsatz	darunter
		insgesamt	dar. Arbeiter				Ausbau-gewerblicher Umsatz
Anzahl				1 000 EUR	1 000	1 000 EUR	
<b>Kreisfreie Städte</b>							
Brandenburg an der Havel	7	253	•	1 664	78	9 239	9 047
Cottbus	9	241	•	1 333	83	9 663	9 188
Frankfurt (Oder)	8	327	•	2 228	95	11 559	11 548
Potsdam	11	428	•	2 653	127	16 791	16 574
<b>Landkreise</b>							
Barnim	16	488	•	2 882	164	12 484	12 419
Dahme-Spreewald	14	472	•	2 772	144	14 822	14 618
Elbe-Elster	11	337	•	1 728	106	11 819	10 933
Havelland	13	411	•	2 460	133	11 416	11 277
Märkisch-Oderland	23	813	•	6 198	316	35 357	33 897
Oberhavel	10	350	•	2 044	113	10 938	10 913
Oberspreewald-Lausitz	12	480	•	3 052	158	12 017	11 323
Oder-Spree	26	846	•	5 062	317	22 796	22 492
Ostprignitz-Ruppin	10	327	•	2 010	124	8 620	8 428
Potsdam-Mittelmark	20	719	•	5 771	232	23 876	23 793
Prignitz	6	258	•	1 646	94	7 310	7 148
Spree-Neiße	15	439	•	2 623	164	10 575	10 554
Teltow-Fläming	13	432	•	3 004	145	24 743	24 603
Uckermark	15	568	•	3 533	192	19 556	19 390
<b>Land Brandenburg</b>	<b>239</b>	<b>8 185</b>	<b>•</b>	<b>52 663</b>	<b>2 785</b>	<b>273 578</b>	<b>268 146</b>

<sup>1</sup> Betriebe von Unternehmen mit im Allgemeinen 20 und mehr Beschäftigten

## Ausgewählte Regionaldaten

### Bautätigkeit (Wohn- und Nichtwohnbau einschl. Baumaßnahmen an bestehenden Gebäuden) im Dezember 2011

Verwaltungsbezirk	Baugenehmigungen und Baufertigstellungen <sup>1</sup>							
	Baugenehmigungen			Baufertigstellungen				
	Gebäude / Baumaßnahmen	Wohnungen		veranschlagte Bauwerkskosten	Gebäude / Baumaßnahmen	Wohnungen		veranschlagte Bauwerkskosten
		insgesamt	Wohnfläche			insgesamt	Wohnfläche	
Anzahl		100 m <sup>2</sup>	1 000 EUR	Anzahl		100 m <sup>2</sup>	1 000 EUR	
<b>Kreisfreie Städte</b>								
Brandenburg an der Havel	9	5	5,7	3 521	Fertigstellungen werden ab 01-07 nur jährlich erstellt!!			
Cottbus	13	69	47,1	5 571				
Frankfurt (Oder)	5	11	8,6	1 066				
Potsdam	38	104	114,6	22 536				
<b>Landkreise</b>								
Barnim	121	117	124,0	19 461				
Dahme-Spreewald	51	42	47,0	6 961				
Elbe-Elster	18	5	8,0	2 253				
Havelland	71	70	83,9	10 200				
Märkisch-Oderland	36	28	43,9	9 717				
Oberhavel	28	31	37,2	5 258				
Oberspreewald-Lausitz	9	5	5,4	1 226				
Oder-Spree	22	18	22,4	3 990				
Ostprignitz-Ruppin	18	15	16,1	2 157				
Potsdam-Mittelmark	63	57	75,2	10 591				
Prignitz	12	–	1,5	1 956				
Spree-Neiße	26	13	16,3	13 617				
Teltow-Fläming	44	37	39,8	6 062				
Uckermark	33	9	11,1	3 733				
<b>Land Brandenburg</b>	<b>617</b>	<b>635</b>	<b>707,6</b>	<b>129 876</b>				

<sup>1</sup> Negative Werte können sich aus „neuer Zustand minus alter Zustand“ bei Baumaßnahmen an bestehenden Gebäuden ergeben.

### Tourismus im Dezember 2011

Verwaltungsbezirk	Tourismus (mit Campingplätzen)							Durchschnittliche Aufenthaltsdauer
	Beherbergungsstätten (geöffnete)	Gästeankünfte			Gästeübernachtungen			
		insgesamt	darunter	Veränderung geg. dem Vorjahresmonat	insgesamt	darunter	Veränderung geg. dem Vorjahresmonat	
			aus dem Ausland			ausländischer Gäste		
Anzahl		Prozent		Anzahl		Prozent		Tage
<b>Kreisfreie Städte</b>								
Brandenburg an der Havel	21	2 778	160	-17,1	6 603	1 767	-10,6	2,4
Cottbus	20	7 941	436	3,1	11 177	579	-11,6	1,4
Frankfurt (Oder)	20	4 186	353	20,2	6 685	600	8,1	1,6
Potsdam	50	23 476	1 352	11,5	52 602	3 330	8,9	2,2
<b>Landkreise</b>								
Barnim	77	8 878	460	1,9	39 654	2 343	7,3	4,5
Dahme-Spreewald	116	28 036	3 667	-8,1	56 527	6 264	-2,4	2,0
Elbe-Elster	58	2 791	134	6,2	14 155	480	1,7	5,1
Havelland	55	3 810	91	2,4	8 114	230	-0,5	2,1
Märkisch-Oderland	97	12 673	546	13,2	47 546	1 603	10,8	3,8
Oberhavel	81	12 620	1 009	18,1	22 924	1 774	16,8	1,8
Oberspreewald-Lausitz	62	8 281	451	4,6	16 621	1 509	-0,9	2,0
Oder-Spree	119	19 472	644	7,9	58 056	2 170	11,5	3,0
Ostprignitz-Ruppin	118	14 571	216	-2,6	47 753	382	-1,1	3,3
Potsdam-Mittelmark	118	18 028	1 435	5,2	55 490	2 920	15,5	3,1
Prignitz	71	5 386	100	8,3	12 338	433	10,8	2,3
Spree-Neiße	90	11 444	159	6,2	33 057	342	1,7	2,9
Teltow-Fläming	90	16 191	3 228	-1,4	33 486	7 502	1,4	2,1
Uckermark	93	13 383	418	5,8	35 395	1 092	7,5	2,6
<b>Land Brandenburg</b>	<b>1 356</b>	<b>213 945</b>	<b>14 859</b>	<b>3,9</b>	<b>558 183</b>	<b>35 320</b>	<b>5,6</b>	<b>2,6</b>