

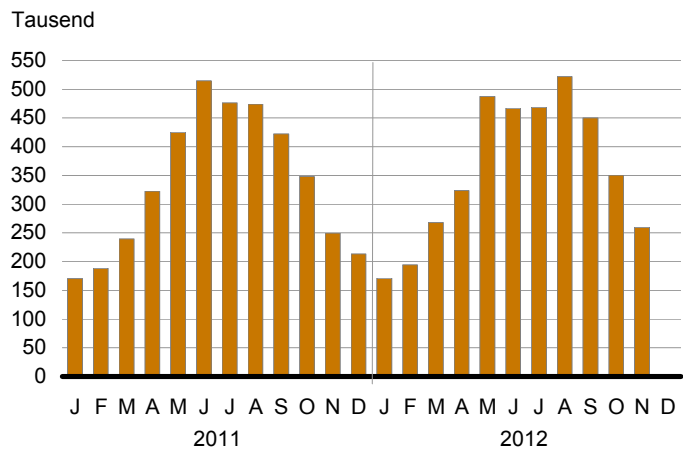
Statistischer Bericht

G IV 1 - m 11/12

Gäste, Übernachtungen und Beherbergungskapazität im Land Brandenburg November 2012

Gäste
Übernachtungen
Herkunftsländer
Bettenangebot

Gäste in den Beherbergungsstätten des Landes Brandenburg seit Januar 2011



Impressum

Statistischer Bericht
G IV 1 - m 11/12

Erscheinungsfolge: monatlich
Erschienen im **Februar 2013**

Preis

pdf-Version: kostenlos
Excel-Version: kostenlos
Druck-Version: 6,- EUR

Herausgeber

Amt für Statistik Berlin-Brandenburg
Behlertstraße 3a
14467 Potsdam
info@statistik-bbb.de
www.statistik-berlin-brandenburg.de

Tel. 0331 8173 - 1777
Fax 030 9028 - 4091

© **Amt für Statistik** Berlin-Brandenburg,
Potsdam, 2013
*Auszugsweise Vervielfältigung und
Verbreitung mit Quellenangabe gestattet.*

Zeichenerklärung

0 weniger als die Hälfte von 1
in der letzten besetzten Stelle,
jedoch mehr als nichts
– nichts vorhanden
... Angabe fällt später an
() Aussagewert ist eingeschränkt
/ Zahlenwert nicht sicher genug
• Zahlenwert unbekannt oder
geheim zu halten
x Tabellenfach gesperrt
p vorläufige Zahl
r berichtigte Zahl
s geschätzte Zahl

Inhaltsverzeichnis

	Seite
Vorbemerkungen	4
Grafiken	
1 Übernachtungen in den Beherbergungsbetrieben des Landes Brandenburg seit Januar 2010	5
2 Übernachtungskapazität im Land Brandenburg seit Januar 2010 nach zusammengefassten Betriebsarten	5
Tabellen	
1 Gäste, Übernachtungen und Aufenthaltsdauer in den Beherbergungsbetrieben des Landes Brandenburg im November 2012 nach Betriebsarten und Herkunft	6
2 Gäste, Übernachtungen und Aufenthaltsdauer in den Beherbergungsbetrieben des Landes Brandenburg im November 2012 nach Herkunftsländern	7
3 Beherbergungsbetriebe, Bettenangebot und Bettenauslastung im Land Brandenburg im November 2012 nach Betriebsarten und Bettengrößenklassen	9
4 Gäste, Übernachtungen und Aufenthaltsdauer in den Beherbergungsbetrieben des Landes Brandenburg im November 2012 nach Verwaltungsbezirken und Reisegebieten	10
5 Gäste mit Wohnsitz im Ausland sowie deren Übernachtungen und Aufenthaltsdauer in den Beherbergungsbetrieben des Landes Brandenburg im November 2012 nach Verwaltungsbezirken und Reisegebieten	11
6 Beherbergungsbetriebe, Bettenangebot und Bettenauslastung im Land Brandenburg im November 2012 nach Verwaltungsbezirken und Reisegebieten	12
7 Betriebe der Hotellerie mit mindestens 25 Gästezimmern sowie deren Zimmerauslastung, Gäste und Übernachtungen im Land Brandenburg im November 2012 nach Betriebsarten und Zimmergrößenklassen	13
8 Betriebe der Hotellerie mit mindestens 25 Gästezimmern sowie deren Zimmerauslastung, Gäste und Übernachtungen im Land Brandenburg im November 2012 nach Verwaltungsbezirken und Reisegebieten	14
9 Gäste, Übernachtungen und Aufenthaltsdauer in den Beherbergungsbetrieben im Land Brandenburg im November 2012 nach Gemeindegruppen	15
10 Beherbergungsbetriebe, Bettenangebot und Bettenauslastung im Land Brandenburg im November 2012 nach Gemeindegruppen	15

Vorbemerkungen

Allgemeine Angaben zur Statistik

Die Monatserhebungen im Tourismus liefern verlässliche Aussagen über den Stand und vor allem die kurzfristige Entwicklung des Inlandstourismus in der Bundesrepublik Deutschland.

Die regional nach Kreisen, Gemeinden und gegebenenfalls Gemeindeteilen sowie (landesspezifisch) auch nach Reisegebieten gegliederten Ergebnisse der Tourismusstatistik sind eine unentbehrliche Informationsquelle für das Beherbergungsgewerbe selbst, seine lokalen und regionalen Verbände sowie für die Bundesländer und Gemeinden. Darüber hinaus werden Daten dieser Statistik dafür benötigt, Verpflichtungen gegenüber den Vereinten Nationen, der OECD und der EU nachzukommen.

Die Erhebungen werden zu Beginn eines Monats durchgeführt und beziehen sich auf den Berichtszeitraum des jeweiligen Vormonats.

Rechtsgrundlagen

Beherbergungsstatistikgesetz (BeherbStatG) vom 22. Mai 2002 (BGBl. I S. 1642), zuletzt geändert durch Artikel 1 des Gesetzes vom 23. November 2011 (BGBl. I S. 2298), in Verbindung mit dem Bundesstatistikgesetz (BStatG) vom 22. Januar 1987 (BGBl. I S. 462, 565), zuletzt geändert durch Artikel 3 des Gesetzes vom 7. September 2007 (BGBl. I S. 2246), sowie die Verordnung (EU) Nr. 692/2011 des Europäischen Parlaments und des Rates über die europäische Tourismusstatistik und zur Aufhebung der Richtlinie 95/57/EG des Rates (ABl. L 192 vom 22.7.2011, S. 17).

Berichtskreis

Zum Berichtskreis gehören alle Beherbergungsstätten mit zehn und mehr Gästebetten sowie alle Campingplätze für Urlaubscamping mit zehn und mehr Stellplätzen, und zwar unabhängig davon, ob die Beherbergung Hauptzweck (z. B. bei Hotels, Pensionen) oder nur Nebenzweck des Betriebes (z. B. bei Schulungsheimen oder bei Vorsorge- und Rehabilitationskliniken) ist.

Methodische Hinweise

Für die Erhebung besteht Auskunftspflicht.

Die veröffentlichten Ergebnisse beziehen sich grundsätzlich auf Beherbergungsbetriebe, d. h. sowohl auf Beherbergungsstätten mit mindestens zehn Betten als auch auf Campingplätze für Urlaubscamping ab zehn Stellplätzen. Ausnahmen sind in den Tabellen durch Fußnoten gekennzeichnet.

Erhebungsmerkmale und Klassifikationen

Systematiken

Es werden alle Beherbergungsbetriebe der Wirtschaftsbereiche 55.1 bis 55.3 sowie 85.59 und 86.10.3 gemäß Klassifikation der Wirtschaftszweige, Ausgabe 2008, befragt.

• Gäste(-ankünfte)

Innerhalb des Berichtszeitraums in den Beherbergungsbetrieben angekommene Personen.

• Übernachtungen

Zahl der Übernachtungen von Gästen, die im Berichtszeitraum ankamen oder aus dem vorherigen Berichtszeitraum noch anwesend waren.

• Aufenthaltsdauer

Rechnerischer Durchschnittswert, ermittelt durch Division der Übernachtungen durch die Ankünfte.

• Bettenangebot, Übernachtungskapazität

Zahl der am letzten Tag des Berichtszeitraums vorhandenen Betten / Schlafgelegenheiten (ohne Zustellbetten). Ein Camping-Stellplatz entspricht dabei vier Schlafgelegenheiten.

• Bettenauslastung, Auslastung der Schlafgelegenheiten

Rechnerischer Wert, der die prozentuale Inanspruchnahme der im Berichtszeitraum vorhandenen Übernachtungsmöglichkeiten ausdrückt. Die Übernachtungsmöglichkeiten werden durch Multiplikation der Anzahl der Schlafgelegenheiten mit den Kalendertagen ermittelt (Bettentage). In die hier veröffentlichten Berechnungen sind Campingplätze nur dann einbezogen, wenn es durch Fußnoten kenntlich gemacht ist.

• Zimmerangebot

Einmal jährlich (Stand: 31. Juli) nur in Hotels, Hotels garnis, Gasthöfen und Pensionen abgefragter Wert.

• Zimmerauslastung

Befragt werden nur Betriebe der Hotellerie mit mindestens 25 Zimmern. Errechnung der prozentualen Inanspruchnahme der angebotenen Zimmer im Berichtszeitraum analog der Bettenauslastung, jedoch mit der Anzahl der angebotenen Zimmer (Zimmertage) und der belegten Zimmer.

• Herkunftsländer

Grundsätzlich ist der ständige Wohnsitz der Gäste maßgebend, nicht ihre Staatsangehörigkeit oder Nationalität.

• Hotellerie

Hotels, Hotels garnis, Gasthöfe, Pensionen

• Hotels

Beherbergungsbetriebe, die jedermann zugänglich sind und in denen ein öffentliches Restaurant sowie in der Regel weitere Einrichtungen und Räume für unterschiedliche Zwecke (Konferenzen, Sport, Freizeit) vorhanden sind.

• Hotels garnis

Es wird höchstens Frühstück abgegeben.

• Gasthöfe

Außer dem Gastraum stehen in der Regel keine weiteren Aufenthaltsräume zur Verfügung.

• Pensionen

Abgabe von Speisen und Getränke nur an Hausgäste.

• Weitere Beherbergungsbetriebe

Weitere – auch nichtgewerbliche – Einrichtungen, die Gäste unter den verschiedensten Zielrichtungen beherbergen (Erholungs- und Ferienheime, Ferienzentren, Ferienhäuser und –wohnungen, Jugendherbergen und Hütten, Campingplätze für Urlaubscamping, Schulungsheime, Vorsorge- und Rehabilitationskliniken).

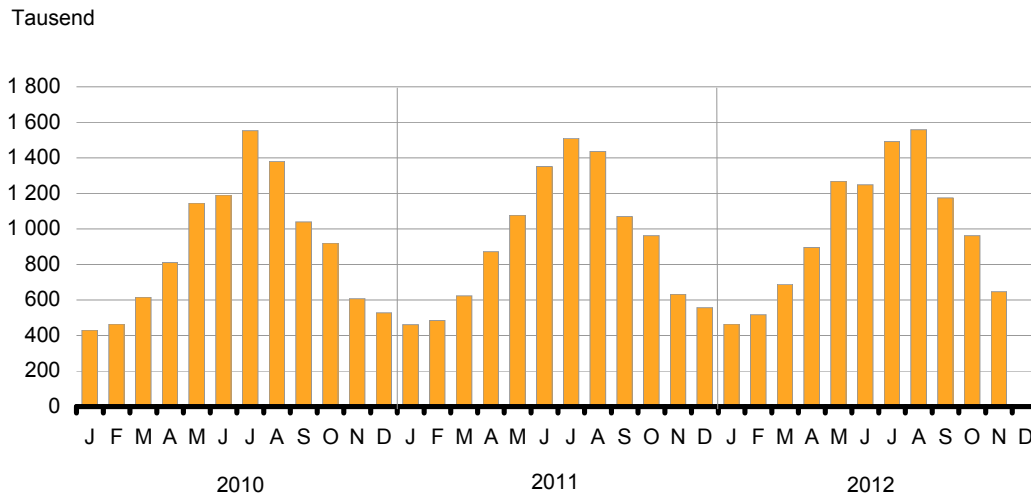
• Campingplätze (Urlaubscamping)

Abgegrenzte Gelände, die jedermann zum kurzzeitigen (tage- oder wochenweise) Aufstellen von mitgebrachten Wohnwagen, Wohnmobilen oder Zelten zugänglich sind.

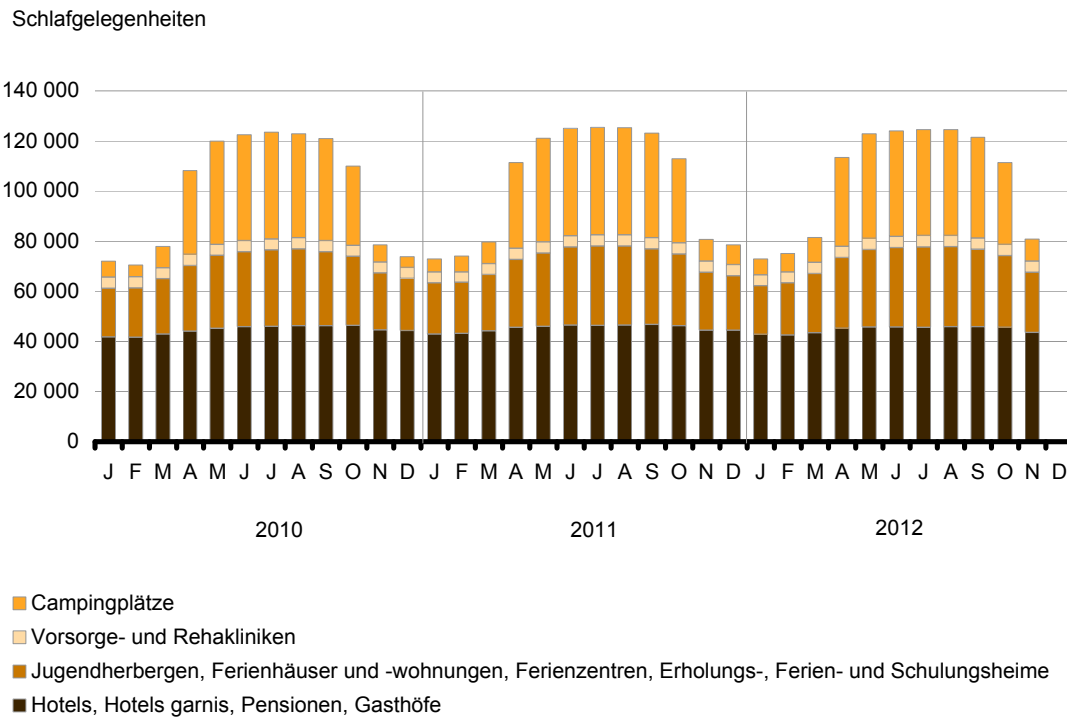
• Vorsorge- und Rehabilitationskliniken

Beherbergungsbetriebe unter ärztlicher Leitung ausschließlich oder überwiegend für Kurgäste.

Übernachtungen in den Beherbergungsbetrieben des Landes Brandenburg seit Januar 2010



Übernachtungskapazität im Land Brandenburg seit Januar 2010 nach zusammengefassten Betriebsarten



1 Gäste, Übernachtungen und Aufenthaltsdauer in den Beherbergungsbetrieben des Landes Brandenburg im November 2012 nach Betriebsarten und Herkunft

Betriebsart — Wohnsitz der Gäste	November 2012					Januar bis November 2012				
	Gäste	Veränderung zum Vor- jahr	Über- nach- tungen	Veränderung zum Vor- jahr	Durchschnittl. Aufent- halts- dauer	Gäste	Veränderung zum Vor- jahr	Über- nach- tungen	Veränderung zum Vor- jahr	Durchschnittl. Aufent- halts- dauer
	Anzahl	Prozent	Anzahl	Prozent	Tage	Anzahl	Prozent	Anzahl	Prozent	Tage
Hotels, Hotels garnis, Gasthöfe, Pensionen	202 557	1,7	385 660	0,2	1,9	2 693 998	2,9	5 536 562	4,1	2,1
Inland	184 426	1,4	347 075	0,2	1,9	2 434 188	3,1	4 987 998	4,3	2,0
Ausland	18 131	4,7	38 585	1,0	2,1	259 810	0,8	548 564	1,6	2,1
davon										
Hotels	161 264	3,0	298 338	2,2	1,8	2 095 246	2,0	4 218 267	3,6	2,0
Inland	146 092	2,4	267 378	1,9	1,8	1 889 500	2,3	3 796 579	3,9	2,0
Ausland	15 172	10,0	30 960	4,9	2,0	205 746	- 0,7	421 688	1,3	2,0
Hotels garnis	21 361	- 4,9	43 138	- 3,2	2,0	286 427	9,0	586 286	8,6	2,0
Inland	19 035	- 3,5	37 315	- 4,2	2,0	243 619	9,2	498 886	10,2	2,0
Ausland	2 326	- 15,2	5 823	3,3	2,5	42 808	8,2	87 400	0,0	2,0
Gasthöfe	9 312	- 3,3	18 289	- 10,2	2,0	144 967	0,0	294 044	- 2,5	2,0
Inland	8 945	- 2,5	17 608	- 9,0	2,0	138 808	0,1	281 075	- 2,5	2,0
Ausland	367	- 19,9	681	- 33,7	1,9	6 159	- 0,6	12 969	- 1,5	2,1
Pensionen	10 620	1,0	25 895	- 6,8	2,4	167 358	7,5	437 965	7,4	2,6
Inland	10 354	1,6	24 774	- 3,8	2,4	162 261	7,5	411 458	7,0	2,5
Ausland	266	- 16,6	1 121	- 44,6	4,2	5 097	7,1	26 507	13,8	5,2
Weitere Beherber- gungsbetriebe	57 218	12,9	261 097	5,6	4,6	1 269 553	4,5	5 382 670	4,3	4,2
Inland	54 680	13,6	253 599	6,3	4,6	1 199 199	4,3	5 168 903	3,9	4,3
Ausland	2 538	- 0,4	7 498	- 14,3	3,0	70 354	9,1	213 767	14,1	3,0
davon										
Jugendherbergen u.ä. Betriebe	11 739	7,4	25 093	2,6	2,1	303 012	2,6	891 065	1,6	2,9
Inland	11 398	7,4	23 318	5,8	2,0	294 148	2,1	851 586	1,1	2,9
Ausland	341	7,2	1 775	- 26,2	5,2	8 864	20,5	39 479	14,6	4,5
Erholungs-, Ferien-, Schulungsheime	18 632	17,8	50 349	0,3	2,7	261 257	3,0	893 446	0,4	3,4
Inland	18 342	17,3	49 212	- 0,4	2,7	256 918	2,9	868 013	0,4	3,4
Ausland	290	69,6	1 137	45,0	3,9	4 339	10,0	25 433	2,7	5,9
Vorsorge- u. Rehabilitations- kliniken	5 731	0,9	131 380	2,7	22,9	60 893	5,1	1 439 246	3,4	23,6
Inland	5 726	0,8	131 310	2,6	22,9	60 872	5,1	1 438 862	3,4	23,6
Ausland	5	x	70	400,0	14,0	21	- 12,5	384	- 8,1	18,3
Ferienzentren, -häuser, -woh- nungen	20 643	14,8	51 247	18,0	2,5	350 886	7,4	1 214 125	9,1	3,5
Inland	18 782	17,7	46 854	23,0	2,5	323 574	7,6	1 146 105	8,5	3,5
Ausland	1 861	- 8,0	4 393	- 17,5	2,4	27 312	4,6	68 020	21,1	2,5
Campingplätze	473	72,0	3 028	152,5	6,4	293 505	4,5	944 788	5,9	3,2
Inland	432	80,8	2 905	197,3	6,7	263 687	3,8	864 337	5,3	3,3
Ausland	41	13,9	123	- 44,6	3,0	29 818	10,4	80 451	12,5	2,7
Insgesamt	259 775	4,0	646 757	2,3	2,5	3 963 551	3,4	10 919 232	4,2	2,8
Inland	239 106	4,0	600 674	2,7	2,5	3 633 387	3,5	10 156 901	4,1	2,8
Ausland	20 669	4,1	46 083	- 1,9	2,2	330 164	2,5	762 331	4,8	2,3

2 Gäste, Übernachtungen und Aufenthaltsdauer in den Beherbergungsbetrieben des Landes Brandenburg im November 2012 nach Herkunftsländern

Herkunftsland	November 2012						Januar bis November 2012					
	Gäste	Veränderung zum Vorjahr	Übernachtungen	Veränderung zum Vorjahr	An teil ¹	Durchschnittliche Aufenthaltsdauer	Gäste	Veränderung zum Vorjahr	Übernachtungen	Veränderung zum Vorjahr	An teil ¹	Durchschnittliche Aufenthaltsdauer
	Anzahl	Prozent	Anzahl	Prozent		Tage	Anzahl	Prozent	Anzahl	Prozent		Tage
Deutschland	239 106	4,0	600 674	2,7	92,9	2,5	3 633 387	3,5	10 156 901	4,1	93,0	2,8
Ausland	20 669	4,1	46 083	- 1,9	7,1	2,2	330 164	2,5	762 331	4,8	7,0	2,3
Europa	17 482	7,4	39 372	- 1,0	85,4	2,3	289 273	4,5	671 121	6,6	88,0	2,3
Belgien	574	14,3	1 027	0,7	2,2	1,8	7 969	16,9	17 890	20,9	2,3	2,2
Bulgarien	26	- 13,3	70	- 52,1	0,2	2,7	972	31,4	4 193	82,6	0,6	4,3
Dänemark	724	- 14,9	1 594	- 28,8	3,5	2,2	20 684	- 2,5	49 706	- 7,3	6,5	2,4
Estland	62	- 21,5	114	- 5,0	0,2	1,8	1 573	8,0	2 908	30,2	0,4	1,8
Finnland	79	- 67,8	139	- 77,6	0,3	1,8	3 015	- 13,8	6 213	- 9,8	0,8	2,1
Frankreich	619	- 3,4	1 390	- 10,7	3,0	2,2	10 495	0,8	23 361	- 6,0	3,1	2,2
Griechenland	74	- 23,7	479	127,0	1,0	6,5	920	- 17,0	2 763	12,9	0,4	3,0
Irland	66	- 36,5	118	- 40,7	0,3	1,8	2 349	76,7	4 486	39,2	0,6	1,9
Island	15	x	22	- 38,9	0,0	1,5	647	102,2	1 523	98,6	0,2	2,4
Italien	416	- 27,7	1 147	- 22,2	2,5	2,8	8 122	- 11,2	22 825	0,5	3,0	2,8
Lettland	145	21,8	246	- 7,5	0,5	1,7	2 338	38,6	4 734	54,8	0,6	2,0
Litauen	214	- 43,7	301	- 48,2	0,7	1,4	5 390	11,6	7 047	- 0,2	0,9	1,3
Luxemburg	53	- 5,4	90	- 14,3	0,2	1,7	1 614	50,8	4 131	55,4	0,5	2,6
Malta	1	x	1	x	0,0	1,0	99	90,4	225	75,8	0,0	2,3
Niederlande	1 841	- 5,1	3 938	- 1,0	8,5	2,1	44 594	11,5	117 455	9,7	15,4	2,6
Norwegen	424	12,2	1 048	76,4	2,3	2,5	11 898	- 20,0	20 579	- 9,8	2,7	1,7
Österreich	823	- 9,1	1 838	0,5	4,0	2,2	13 887	- 2,7	30 145	- 0,5	4,0	2,2
Polen	4 630	38,6	11 508	28,8	25,0	2,5	48 570	3,4	114 652	4,6	15,0	2,4
Portugal	56	- 76,7	93	- 81,3	0,2	1,7	988	- 65,6	3 282	- 48,8	0,4	3,3
Rumänien	201	59,5	621	- 53,4	1,3	3,1	1 961	- 17,2	8 368	- 2,5	1,1	4,3
Russische Föderation	890	45,4	1 929	31,8	4,2	2,2	11 048	22,9	22 428	7,5	2,9	2,0
Schweden	586	- 14,3	1 080	- 15,8	2,3	1,8	20 700	- 0,7	32 700	- 0,9	4,3	1,6
Schweiz	1 048	59,0	1 897	42,7	4,1	1,8	17 929	17,3	37 527	19,4	4,9	2,1
Slowakische Republik	92	- 50,3	254	- 80,5	0,6	2,8	1 753	- 0,5	5 845	- 15,2	0,8	3,3
Slowenien	49	75,0	106	2,9	0,2	2,2	879	13,0	5 323	22,9	0,7	6,1
Spanien	863	128,3	1 651	53,3	3,6	1,9	5 937	19,3	14 818	19,4	1,9	2,5
Tschechische Republik	766	- 30,3	1 439	- 42,0	3,1	1,9	14 549	4,0	29 810	- 1,8	3,9	2,0
Türkei	36	- 49,3	180	20,8	0,4	5,0	838	- 14,4	2 547	- 11,3	0,3	3,0
Ukraine	181	- 8,6	422	- 11,3	0,9	2,3	2 235	40,2	7 229	116,1	0,9	3,2
Ungarn	114	- 50,2	313	- 60,3	0,7	2,7	3 149	20,8	14 478	106,7	1,9	4,6
Vereinigtes Königreich	1 376	22,3	3 218	21,6	7,0	2,3	17 077	6,7	38 351	8,3	5,0	2,2
Zypern	9	x	29	- 47,3	0,1	3,2	103	45,1	265	57,7	0,0	2,6
Sonstige europäische Länder	429	19,8	1 070	23,0	2,3	2,5	4 991	26,6	13 314	35,4	1,7	2,7

2 Gäste, Übernachtungen und Aufenthaltsdauer in den Beherbergungsbetrieben des Landes Brandenburg im November 2012 nach Herkunftsländern

Herkunftsland	November 2012						Januar bis November 2012					
	Gäste	Veränderung zum Vorjahr	Übernachtungen	Veränderung zum Vorjahr	An- teil ¹	Durchschnittliche Aufenthaltsdauer	Gäste	Veränderung zum Vorjahr	Übernachtungen	Veränderung zum Vorjahr	An- teil ¹	Durchschnittliche Aufenthaltsdauer
	Anzahl	Prozent	Anzahl	Prozent		Tage	Anzahl	Prozent	Anzahl	Prozent		Tage
Afrika	198	164,0	799	268,2	1,7	4,0	1 270	30,7	3 787	29,2	0,5	3,0
Südafrika	101	260,7	586	x	1,3	5,8	391	28,2	1 404	73,1	0,2	3,6
Sonstige afrikanische Länder	97	106,4	213	59,0	0,5	2,2	879	31,8	2 383	12,5	0,3	2,7
Asien	536	- 44,1	1 495	- 20,6	3,2	2,8	10 205	- 22,3	25 178	- 9,8	3,3	2,5
Arabische Golfstaaten	21	- 69,6	51	- 69,5	0,1	2,4	572	- 18,2	1 365	- 15,7	0,2	2,4
China und Hongkong	92	- 54,2	246	- 59,9	0,5	2,7	3 343	- 21,9	8 777	- 8,3	1,2	2,6
Taiwan	7	x	13	x	0,0	1,9	169	- 43,5	399	- 23,7	0,1	2,4
Indien	17	x	105	218,2	0,2	6,2	408	16,2	1 405	- 8,0	0,2	3,4
Israel	83	- 57,2	179	- 25,7	0,4	2,2	1 326	4,2	3 174	- 1,5	0,4	2,4
Japan	133	- 63,9	335	- 31,1	0,7	2,5	2 144	- 43,1	4 327	- 27,9	0,6	2,0
Korea, Republik	16	x	36	-	0,1	2,3	371	- 38,2	774	- 13,8	0,1	2,1
Sonstige asiatische Länder	167	87,6	530	90,6	1,2	3,2	1 872	0,4	4 957	8,9	0,7	2,6
Amerika	556	14,4	1 542	8,0	3,3	2,8	10 266	4,0	28 358	5,9	3,7	2,8
Brasilien	19	x	66	- 39,4	0,1	3,5	531	- 13,4	3 615	153,0	0,5	6,8
Kanada	62	12,7	221	47,3	0,5	3,6	1 435	- 5,3	3 592	- 16,4	0,5	2,5
Mittelamerika und Karibik	9	x	38	- 11,6	0,1	4,2	378	- 8,9	812	- 6,8	0,1	2,1
Vereinigte Staaten	428	39,9	1 056	17,5	2,3	2,5	7 116	7,6	18 113	- 0,5	2,4	2,5
Sonstige südamerikanische Länder	38	- 33,3	161	- 29,1	0,3	4,2	806	12,4	2 226	12,5	0,3	2,8
Australien, Neuseeland, Ozeanien	87	27,9	203	- 0,5	0,4	2,3	1 724	- 4,9	3 956	- 20,0	0,5	2,3
Australien	48	77,8	125	78,6	0,3	2,6	1 378	- 1,0	3 083	- 13,6	0,4	2,2
Neuseeland und Ozeanien	39	- 4,9	78	- 41,8	0,2	2,0	346	- 17,8	873	- 36,6	0,1	2,5
Ohne Angaben des Wohnsitzes	1 810	- 9,8	2 672	- 22,2	5,8	1,5	17 426	- 10,8	29 931	- 15,6	3,9	1,7
Insgesamt	259 775	4,0	646 757	2,3	100	2,5	3 963 551	3,4	10 919 232	4,2	100	2,8

¹ Bei Übernachtungen von Gästen insgesamt, aus Deutschland und aus dem Ausland zusammen: Anteil an allen Übernachtungen; sonst: Anteil an Übernachtungen von Ausländern.

3 Beherbergungsbetriebe, Bettenangebot und Bettenauslastung im Land Brandenburg im November 2012 nach Betriebsarten und Bettengrößenklassen

Betriebsart — mit ... bis ... Gästebetten	November 2012					Januar bis November 2012	
	Betriebe ¹	Veränderung zum Vorjahr	Betten- angebot ²	Veränderung zum Vorjahr	Durchschnittliche Bettenauslastung ²		
	Anzahl	Prozent	Anzahl		Prozent		
Hotels, Hotels garnis, Gasthöfe, Pensionen							
unter 29	523	– 1,7	8 879	– 0,8	20,7	27,1	
30 - 99	306	– 1,0	15 306	– 2,5	27,1	34,5	
100 - 249	76	– 1,3	10 890	– 1,3	32,0	42,3	
250 - 499	18	–	5 864	– 5,4	39,0	43,4	
500 und mehr	5	–	3 034	– 0,3	37,1	46,2	
Zusammen	928	– 1,4	43 973	– 2,1	29,3	36,8	
davon Hotels							
unter 29	135	0,7	2 712	1,4	22,6	28,6	
30 - 99	212	– 2,3	11 060	– 2,9	27,6	34,8	
100 - 249	64	– 3,0	9 120	– 2,8	31,5	42,1	
250 - 499	18	–	5 864	– 5,4	39,0	43,4	
500 und mehr	5	–	3 034	– 0,3	37,1	46,2	
Zusammen	434	– 1,4	31 790	– 2,7	31,3	39,0	
Hotels garnis							
unter 29	38	– 7,3	760	– 10,5	24,5	30,2	
30 und mehr	53	12,8	3 777	8,0	33,1	40,4	
Zusammen	91	3,4	4 537	4,4	31,7	38,5	
Gasthöfe							
unter 29	158	– 3,7	2 520	– 1,8	17,6	23,7	
30 und mehr	25	– 3,8	926	– 7,3	18,1	24,9	
Zusammen	183	– 3,7	3 446	– 3,4	17,7	24,1	
Pensionen							
unter 29	192	– 0,5	2 887	1,0	20,6	27,7	
30 und mehr	28	– 6,7	1 313	– 10,0	20,7	33,9	
Zusammen	220	– 1,3	4 200	– 2,7	20,6	29,6	
Weitere Beherbergungsstätten ³							
unter 29	149	– 2,6	2 730	0,3	12,5	24,8	
30 - 99	146	– 4,6	7 685	– 4,2	17,3	29,4	
100 und mehr	77	6,9	19 694	3,4	35,4	47,9	
Zusammen	372	– 1,6	30 109	1,1	28,7	40,5	
davon							
Jugendherbergen u.ä. Betriebe	94	–	7 912	0,8	10,6	30,9	
Erholungs-, Ferien-, Schu- lungsheime	86	– 4,4	7 760	– 2,6	21,8	32,1	
Ferienzentren, -häuser, -woh- nungen	171	– 0,6	9 961	4,6	17,3	31,8	
Vorsorge- u. Rehabilitations- kliniken	21	– 4,5	4 476	0,6	97,8	96,6	
Beherbergungsstätten ³ insgesamt							
unter 29	672	– 1,9	11 609	– 0,5	18,8	26,5	
30 - 99	452	– 2,2	22 991	– 3,0	23,8	32,6	
100 - 249	128	0,8	19 008	– 2,2	38,1	48,3	
250 - 499	33	10,0	11 034	4,8	33,9	41,8	
500 und mehr	15	–	9 440	0,8	30,6	44,3	
Zusammen	1 300	– 1,4	74 082	– 0,8	29,1	38,4	
Campingplätze	42	– 12,5	12 780	– 7,6	0,8	9,5	
Beherbergungsbetriebe ⁴ zusammen	1 342	– 1,8	86 862	– 1,9	25,0	30,4	

1 Im Berichtsmonat geöffnete Betriebe 2 Bei Campingplätzen Schlafgelegenheiten (rechnerischer Wert: 1 Stellplatz = 4 Schlafplätze)

3 Ohne Campingplätze 4 Einschließlich Campingplätzen

4 Gäste, Übernachtungen und Aufenthaltsdauer in den Beherbergungsbetrieben des Landes Brandenburg im November 2012 nach Verwaltungsbezirken und Reisegebieten

Verwaltungsbezirk — Reisegebiet	November 2012					Januar bis November 2012				
	Gäste	Veränderung zum Vor- jahr	Über- nach- tungen	Veränderung zum Vor- jahr	Durch- schnitt- liche Auf- ent- halts- dauer	Gäste	Veränderung zum Vor- jahr	Über- nach- tungen	Veränderung zum Vor- jahr	Durch- schnitt- liche Auf- ent- halts- dauer
	Anzahl	Prozent	Anzahl	Prozent	Tage	Anzahl	Prozent	Anzahl	Prozent	Tage
Kreisfreie Städte										
Brandenburg an der Havel	3 502	– 3,7	6 981	– 21,4	2,0	59 901	6,4	150 928	3,9	2,5
Cottbus	8 208	– 11,6	13 457	– 4,8	1,6	108 232	– 6,6	200 793	7,0	1,9
Frankfurt (Oder)	5 580	49,7	10 352	39,1	1,9	65 869	– 2,5	132 693	– 4,6	2,0
Potsdam	30 450	11,0	66 006	7,9	2,2	413 766	12,4	975 954	13,8	2,4
Landkreise										
Barnim	11 451	5,6	46 111	2,2	4,0	211 257	4,6	750 654	2,1	3,6
Dahme-Spreewald	35 273	5,1	70 057	2,7	2,0	541 321	1,1	1 272 620	0,8	2,4
Elbe-Elster	3 277	– 1,1	15 647	– 3,0	4,8	47 875	– 4,6	210 052	– 0,7	4,4
Havelland	4 782	0,7	9 575	– 14,7	2,0	81 444	– 0,6	208 381	– 1,5	2,6
Märkisch-Oderland	14 487	– 3,0	54 233	– 0,2	3,7	207 864	5,0	722 363	5,4	3,5
Oberhavel	13 887	– 5,4	25 495	– 5,2	1,8	213 218	6,7	440 218	4,8	2,1
Oberspreewald-Lausitz	7 697	4,1	15 774	6,8	2,0	192 095	– 2,8	544 555	– 1,2	2,8
Oder-Spree	25 376	5,2	64 676	2,6	2,5	352 456	– 1,7	1 109 205	1,5	3,1
Ostprignitz-Ruppin	21 071	8,1	59 516	6,0	2,8	310 718	8,8	995 415	4,3	3,2
Potsdam-Mittelmark	22 335	9,2	64 876	4,8	2,9	342 819	7,1	1 006 775	7,7	2,9
Prignitz	7 324	– 0,8	15 602	– 6,3	2,1	102 366	4,4	240 472	4,2	2,3
Spree-Neiße	12 978	12,1	34 155	7,2	2,6	210 296	4,6	613 442	7,8	2,9
Teltow-Fläming	16 453	– 9,3	35 375	– 5,4	2,2	241 495	3,4	543 360	7,2	2,2
Uckermark	15 644	3,5	38 869	6,1	2,5	260 559	– 0,7	801 352	1,8	3,1
Reisegebiete										
Prignitz	8 585	– 1,6	18 274	– 8,3	2,1	120 144	4,4	281 609	3,5	2,3
Ruppiner Seenland	33 697	2,6	82 339	3,3	2,4	506 158	8,0	1 394 496	4,6	2,8
Uckermark	15 644	3,5	38 869	6,1	2,5	260 559	– 0,7	801 352	1,8	3,1
Barnimer Land	11 451	5,6	46 111	2,2	4,0	211 257	4,6	750 654	2,1	3,6
Seenland Oder-Spree	45 443	6,2	129 261	3,6	2,8	626 189	0,3	1 964 261	2,4	3,1
Dahme-Seenland	29 783	6,9	50 503	– 0,6	1,7	393 751	3,5	820 404	2,5	2,1
Spreewald	27 439	1,2	67 912	6,2	2,5	509 594	– 2,0	1 369 130	2,6	2,7
Niederlausitz	6 934	1,3	15 028	5,9	2,2	148 599	– 0,9	441 876	1,4	3,0
Elbe-Elster-Land	3 277	– 1,1	15 647	– 3,0	4,8	47 875	– 4,6	210 052	– 0,7	4,4
Fläming	30 367	– 0,0	75 947	2,3	2,5	420 673	5,4	1 056 106	7,6	2,5
Havelland	16 705	0,7	40 860	– 9,5	2,4	304 986	4,1	853 338	4,5	2,8
Potsdam	30 450	11,0	66 006	7,9	2,2	413 766	12,4	975 954	13,8	2,4
Land Brandenburg	259 775	4,0	646 757	2,3	2,5	3 963 551	3,4	10 919 232	4,2	2,8

5 Gäste mit Wohnsitz im Ausland sowie deren Übernachtungen und Aufenthaltsdauer in den Beherbergungsbetrieben des Landes Brandenburg im November 2012 nach Verwaltungsbezirken und Reisegebieten

Verwaltungsbezirk — Reisegebiet	November 2012					Januar bis November 2012				
	Gäste	Veränderung zum Vor- jahr	Über- nach- tungen	Verän- derung zum Vor- jahr	Durch- schnitt- liche Auf- ent- halts- dauer	Gäste	Verän- derung zum Vor- jahr	Über- nach- tungen	Verän- derung zum Vor- jahr	Durch- schnitt- liche Auf- ent- halts- dauer
Kreisfreie Städte										
Brandenburg an der Havel	166	- 38,3	839	- 65,6	5,1	4 016	3,0	17 250	- 21,0	4,3
Cottbus	567	- 51,0	1 036	- 56,0	1,8	9 216	- 16,2	19 637	- 4,9	2,1
Frankfurt (Oder)	1 757	299,3	3 906	150,5	2,2	15 683	38,0	27 141	15,4	1,7
Potsdam	3 127	50,6	6 349	24,1	2,0	42 143	16,8	95 823	14,0	2,3
Landkreise										
Barnim	1 044	73,1	2 948	- 5,6	2,8	14 156	16,1	37 500	12,5	2,6
Dahme-Spreewald	4 802	- 4,8	8 467	1,0	1,8	71 403	- 5,1	135 697	4,1	1,9
Elbe-Elster	90	- 55,0	279	- 65,6	3,1	1 593	14,2	6 473	54,3	4,1
Havelland	215	43,3	402	3,6	1,9	3 478	- 5,9	11 451	11,9	3,3
Märkisch-Oderland	488	- 52,7	1 237	- 47,9	2,5	12 730	24,6	33 755	28,8	2,7
Oberhavel	733	- 43,9	1 811	- 26,2	2,5	19 896	- 2,5	42 067	- 4,8	2,1
Oberspreewald-Lausitz	522	- 6,6	1 132	- 24,6	2,2	11 679	- 14,6	27 525	- 22,7	2,4
Oder-Spree	645	9,9	1 986	- 6,3	3,1	13 590	- 1,1	48 881	- 4,8	3,6
Ostprignitz-Ruppin	474	- 12,1	1 165	- 13,6	2,5	8 639	4,3	20 138	6,6	2,3
Potsdam-Mittelmark	1 552	13,0	2 806	7,6	1,8	33 330	- 2,3	69 432	- 3,0	2,1
Prignitz	188	- 38,8	677	3,0	3,6	4 353	1,2	12 421	66,0	2,9
Spree-Neiße	857	275,9	1 890	250,6	2,2	5 432	- 1,7	16 569	18,9	3,1
Teltow-Fläming	3 136	- 12,5	8 296	4,1	2,6	50 473	2,9	119 024	7,6	2,4
Uckermark	306	- 24,8	857	- 29,0	2,8	8 354	3,2	21 547	11,4	2,6
Reisegebiete										
Prignitz	303	- 25,2	1 184	24,0	3,9	6 581	1,4	15 873	43,1	2,4
Ruppiner Seenland	1 092	- 37,5	2 469	- 29,5	2,3	26 307	- 0,7	58 753	- 1,2	2,2
Uckermark	306	- 24,8	857	- 29,0	2,8	8 354	3,2	21 547	11,4	2,6
Barnimer Land	1 044	73,1	2 948	- 5,6	2,8	14 156	16,1	37 500	12,5	2,6
Seenland Oder-Spree	2 890	40,4	7 129	17,8	2,5	42 003	18,9	109 777	8,6	2,6
Dahme-Seenland	4 458	- 1,1	7 640	1,4	1,7	60 144	- 5,8	109 926	5,1	1,8
Spreewald	1 769	- 11,5	3 579	- 7,7	2,0	27 576	- 6,6	61 794	- 1,0	2,2
Niederlausitz	521	8,1	1 306	- 4,5	2,5	10 010	- 16,6	27 708	- 17,4	2,8
Elbe-Elster-Land	90	- 55,0	279	- 65,6	3,1	1 593	14,2	6 473	54,3	4,1
Fläming	4 468	- 4,4	10 778	7,4	2,4	75 002	- 1,4	164 943	2,0	2,2
Havelland	601	- 14,6	1 565	- 53,5	2,6	16 295	11,0	52 214	- 0,8	3,2
Potsdam	3 127	50,6	6 349	24,1	2,0	42 143	16,8	95 823	14,0	2,3
Land Brandenburg	20 669	4,1	46 083	- 1,9	2,2	330 164	2,5	762 331	4,8	2,3

6 Beherbergungsbetriebe, Bettenangebot und Bettenauslastung im Land Brandenburg im November 2012 nach Verwaltungsbezirken und Reisegebieten

Verwaltungsbezirk — Reisegebiet	November 2012				Januar bis November 2012	
	Betriebe ¹	Veränderung zum Vorjahr	Betten- angebot ²	Veränderung zum Vorjahr	Durchschnittliche Bettenauslastung ²	
	Anzahl	Prozent	Anzahl	Prozent		
Kreisfreie Städte						
Brandenburg an der Havel	28	33,3	1 229	15,1	18,9	31,9
Cottbus	21	5,0	1 531	– 10,5	29,3	34,6
Frankfurt (Oder)	19	–	995	0,1	34,7	31,4
Potsdam	48	– 4,0	5 386	0,7	40,9	51,7
Landkreise						
Barnim	79	– 3,7	4 919	0,8	31,7	41,1
Dahme-Spreewald	115	– 4,2	7 004	– 2,7	32,5	41,8
Elbe-Elster	53	– 8,6	1 525	– 11,2	34,2	34,0
Havelland	53	– 8,6	1 843	– 1,0	18,1	26,5
Märkisch-Oderland	99	2,1	4 791	– 4,4	37,7	44,5
Oberhavel	84	3,7	3 555	1,0	23,9	34,2
Oberspreewald-Lausitz	62	1,6	3 603	11,8	14,4	30,9
Oder-Spree	117	– 1,7	8 749	– 2,2	24,6	34,0
Ostprignitz-Ruppin	115	– 1,7	6 832	– 0,5	29,0	40,0
Potsdam-Mittelmark	115	– 3,4	6 624	– 0,2	32,6	39,8
Prignitz	71	2,9	2 375	3,3	22,0	29,0
Spree-Neiße	83	– 6,7	3 475	– 4,2	32,8	43,7
Teltow-Fläming	88	– 3,3	4 458	– 1,4	26,5	33,0
Uckermark	92	– 4,2	5 188	– 1,7	25,1	38,0
Reisegebiete						
Prignitz	86	2,4	2 770	1,2	22,0	29,1
Ruppiner Seenland	184	0,5	9 992	0,4	27,5	38,3
Uckermark	92	– 4,2	5 188	– 1,7	25,1	38,0
Barnimer Land	79	– 3,7	4 919	0,8	31,7	41,1
Seenland Oder-Spree	235	–	14 535	– 2,8	29,6	37,2
Dahme-Seenland	58	– 9,4	5 039	– 4,9	33,4	41,6
Spreewald	148	– 3,3	7 053	– 2,0	31,2	42,9
Niederlausitz	75	2,7	3 521	7,9	14,2	26,8
Elbe-Elster-Land	53	– 8,6	1 525	– 11,2	34,2	34,0
Fläming	149	– 2,0	7 823	– 0,8	32,3	37,6
Havelland	135	– 1,5	6 331	2,1	21,8	32,4
Potsdam	48	– 4,0	5 386	0,7	40,9	51,7
Land Brandenburg	1 342	– 1,8	74 082	– 0,8	29,1	38,4

1 Im Berichtsmonat geöffnete Betriebe 2 Ohne Campingplätze

7 Betriebe der Hotellerie mit mindestens 25 Gästezimmern sowie deren Zimmerauslastung, Gäste und Übernachtungen im Land Brandenburg im November 2012 nach Betriebsarten und Zimmergrößenklassen

Betriebsart (Betriebe mit mindestens 25 Gästezimmern) — mit ... bis ... Gästezimmern	November 2012				Januar bis November 2012		
	Betriebe ¹	Durchschnittliche Zimmerauslastung	Gäste	Übernachtungen	Durchschnittliche Zimmerauslastung	Gäste	Übernachtungen
	Anzahl	Prozent	Anzahl		Prozent	Anzahl	
Hotels	205	45,1	136 490	254 180	52,1	1 745 403	3 574 804
Hotels garnis	31	51,7	15 217	30 817	55,7	200 047	416 470
Gasthöfe und Pensionen	10	35,7	1 647	4 370	47,8	26 400	72 171
Insgesamt							
25 - 49	139	41,6	40 594	76 250	48,0	546 657	1 114 059
50 - 99	74	43,2	46 137	88 301	51,4	623 314	1 282 874
100 und mehr	33	50,3	66 623	124 816	56,4	801 879	1 666 512
Zusammen	246	45,6	153 354	289 367	52,4	1 971 850	4 063 445

¹ Im Berichtsmonat geöffnete Betriebe

8 Betriebe der Hotellerie mit mindestens 25 Gästezimmern sowie deren Zimmerauslastung, Gäste und Übernachtungen im Land Brandenburg im November 2012 nach Verwaltungsbezirken und Reisegebieten

Verwaltungsbezirk — Reisegebiet	November 2012				Januar bis November 2012		
	Betriebe ¹	Durchschnittliche Zimmerauslastung	Gäste	Übernachtungen	Durchschnittliche Zimmerauslastung	Gäste	Übernachtungen
	Anzahl	Prozent	Anzahl		Prozent	Anzahl	
Kreisfreie Städte							
Brandenburg an der Havel	5	40,2	2 105	3 903	49,2	26 953	60 941
Cottbus	6	40,1	6 466	10 448	50,0	86 064	161 488
Frankfurt (Oder)	4	58,8	4 310	7 606	50,3	41 589	69 255
Potsdam	22	51,3	26 010	47 981	59,9	332 107	694 029
Landkreise							
Barnim	•	•	•	•	•	•	•
Dahme-Spreewald	21	45,3	14 906	25 708	53,5	201 801	367 259
Elbe-Elster	•	•	•	•	•	•	•
Havelland	5	34,5	1 881	3 216	47,2	25 304	51 276
Märkisch-Oderland	13	42,5	7 866	12 774	49,1	104 343	182 355
Oberhavel	15	46,8	8 944	15 770	52,3	117 144	215 186
Oberspreewald-Lausitz	15	31,5	4 934	9 251	42,5	80 997	161 717
Oder-Spree	18	49,0	12 484	25 291	50,1	136 885	304 019
Ostprignitz-Ruppin	17	42,9	8 907	17 915	52,7	107 269	253 786
Potsdam-Mittelmark	21	45,8	14 013	25 251	55,3	191 209	369 166
Prignitz	12	48,5	4 355	9 504	50,6	51 108	116 026
Spree-Neiße	14	48,5	8 451	17 174	56,8	104 806	249 916
Teltow-Fläming	25	47,3	12 344	25 755	52,0	168 643	351 329
Uckermark	17	43,2	9 997	20 284	51,8	122 205	297 914
Reisegebiete							
Prignitz	13	47,3	4 595	9 990	49,1	54 576	121 845
Ruppiner Seenland	31	45,0	17 611	33 199	53,0	220 945	463 153
Uckermark	17	43,2	9 997	20 284	51,8	122 205	297 914
Barnimer Land	•	•	•	•	•	•	•
Seenland Oder-Spree	35	48,2	24 660	45 671	49,8	282 817	555 629
Dahme-Seenland	13	45,9	11 621	19 267	53,0	151 104	272 343
Spreewald	30	41,7	19 205	35 704	55,0	267 884	562 646
Niederlausitz	13	35,3	3 931	7 610	36,0	54 680	105 391
Elbe-Elster-Land	•	•	•	•	•	•	•
Fläming	33	48,7	20 999	41 938	53,4	279 620	561 303
Havelland	23	37,9	9 344	16 187	51,6	132 489	271 409
Potsdam	22	51,3	26 010	47 981	59,9	332 107	694 029
Land Brandenburg	246	45,6	153 354	289 367	52,4	1 971 850	4 063 445

1 Im Berichtsmonat geöffnete Betriebe

9 Gäste, Übernachtungen und Aufenthaltsdauer in den Beherbergungsbetrieben im Land Brandenburg im November 2012 nach Gemeindegruppen

Gemeindegruppe	November 2012					Januar bis November 2012				
	Gäste	Veränderung zum Vorjahr	Übernachtungen	Veränderung zum Vorjahr	Durchschnittliche Aufenthaltsdauer	Gäste	Veränderung zum Vorjahr	Übernachtungen	Veränderung zum Vorjahr	Durchschnittliche Aufenthaltsdauer
	Anzahl	Prozent	Anzahl	Prozent	Tage	Anzahl	Prozent	Anzahl	Prozent	Tage
Mineral- und Moorbäder	26 616	9,2	83 770	2,3	3,1	359 316	3,6	1 278 720	2,9	3,6
Kneippkurorte	1 053	16,7	11 256	19,1	10,7	16 024	1,3	132 764	11,4	8,3
Erholungsorte	19 563	8,7	75 340	6,2	3,9	398 377	6,2	1 504 874	5,4	3,8
Sonstige Gemeinden	212 543	2,9	476 391	1,4	2,2	3 189 834	3,1	8 002 874	4,0	2,5
Land Brandenburg	259 775	4,0	646 757	2,3	2,5	3 963 551	3,4	10 919 232	4,2	2,8

10 Beherbergungsbetriebe, Bettenangebot und Bettenauslastung im Land Brandenburg im November 2012 nach Gemeindegruppen

Gemeindegruppe	November 2012				Januar bis November 2012	
	Betriebe ¹	Veränd. z. Vorjahr	Bettenangebot ²	Veränd. z. Vorjahr	Durchschnittliche Bettenauslastung ²	
	Anzahl	Prozent	Anzahl	Prozent	Prozent	
Mineral- und Moorbäder	93	- 6,1	6 949	- 4,7	40,2	50,8
Kneippkurorte	8	-	634	2,1	59,2	66,0
Erholungsorte	117	- 3,3	8 869	- 0,3	28,3	40,9
Sonstige Gemeinden	1 124	- 1,3	57 630	- 0,5	27,5	36,2
Land Brandenburg	1 342	- 1,8	74 082	- 0,8	29,1	38,4

1 Im Berichtsmonat geöffnete Betriebe 2 Ohne Campingplätze

Das Amt für Statistik Berlin-Brandenburg

Das Amt für Statistik Berlin-Brandenburg ist für beide Länder die zentrale Dienstleistungseinrichtung auf dem Gebiet der amtlichen Statistik. Das Amt erbringt Serviceleistungen im Bereich Information und Analyse für die breite Öffentlichkeit, für alle gesellschaftlichen Gruppen sowie für Kunden aus Verwaltung und Politik, Wirtschaft und Wissenschaft. Kerngeschäft des Amtes ist die Durchführung der gesetzlich angeordneten amtlichen Statistiken für Berlin und Brandenburg. Das Amt erhebt die Daten, bereitet sie auf, interpretiert und analysiert sie und veröffentlicht die Ergebnisse. Die Grundversorgung aller Nutzer mit statistischen Informationen erfolgt unentgeltlich, im Wesentlichen über das Internet und den Informationsservice. Daneben werden nachfrage- und zielgruppenorientierte Standardauswertungen zu Festpreisen angeboten. Kundenspezifische Aufbereitung / Beratung zu kostendeckenden Preisen ergänzt das Spektrum der Informationsbereitstellung.

Amtliche Statistik im Verbund

Die Statistiken werden bundesweit nach einheitlichen Konzepten, Methoden und Verfahren arbeitsteilig erstellt. Die statistischen Ämter der Länder sind dabei grundsätzlich für die Durchführung der Erhebungen, für die Aufbereitung und Veröffentlichung der Länderergebnisse zuständig. Durch diese Kooperation in einem „Statistikverbund“ entstehen für alle Länder vergleichbare und zu einem Bundesergebnis zusammenführbare Erhebungsergebnisse.

Produkte und Dienstleistungen

Informationsservice

info@statistik-bbb.de
mit statistischen Informationen für jedermann und Beratung sowie maßgeschneiderte Aufbereitungen von Daten über Berlin und Brandenburg. Auskunft, Beratung, Pressedienst sowie Fachbibliothek.

Standort Potsdam

Behlerstraße 3a, 14467 Potsdam
Tel. 0331 8173 - 1777
Fax 030 9028 - 4091
Mo – Do 9 – 15 Uhr, Fr 9 – 14 Uhr

Standort Berlin

Alt-Friedrichsfelde 60, 10315 Berlin
Bibliothek
Tel. 030 9021 - 3540
Mo – Do 9 – 15 Uhr, Fr 9 – 14 Uhr

Internet-Angebot

www.statistik-berlin-brandenburg.de
mit aktuellen Daten, Pressemitteilungen, Statistischen Berichten zum kostenlosen Herunterladen, regionalstatistischen Informationen, Wahlstatistiken und -analysen sowie einem Überblick über das gesamte Leistungsspektrum des Amtes.

Statistische Jahrbücher

mit einer Vielzahl von Tabellen aus nahezu allen Arbeitsgebieten der amtlichen Statistik.

Statistische Berichte

mit Ergebnissen der einzelnen Statistiken in Tabellen in tiefer sachlicher Gliederung und Grafiken zur Veranschaulichung von Entwicklungen und Strukturen. Mit dieser Reihe werden die bisherigen Veröffentlichungen Statistischer Berichte aus dem Landesbetrieb für Datenverarbeitung und Statistik Land Brandenburg sowie dem Statistischen Landesamt Berlin fortgesetzt.

Datenangebot aus dem Sachgebiet

Informationen zu dieser Veröffentlichung

Referat 33
Tel. 030 9021-3329 / 3588
Fax 030 9028-4018
tourismus@statistik-bbb.de

Weitere Veröffentlichungen zum Thema

Statistische Berichte:

- Gäste, Übernachtungen und Beherbergungskapazität im Land Berlin G I V 1
- Umsatz und Beschäftigung im Handel, Kraftfahrzeuggewerbe und Gastgewerbe im Land Brandenburg G I 1 / G IV 3
- Umsatz und Beschäftigung im Handel, Kraftfahrzeuggewerbe und Gastgewerbe im Land Berlin G I 1 / G IV 3

Langer, Astrid: 1990 – 2010, Die Entwicklung des Tourismus in Berlin und im Land Brandenburg - Zeitschrift für amtliche Statistik, Ausgabe 5+6/2010, S. 36-39

Ergebnisse der Monatserhebung im Tourismus, Fachserie 6 Reihe 7.1. des Statistischen Bundesamtes (www.destatis.de)

Monatserhebung im Tourismus, Qualitätsbericht des Statistischen Bundesamtes (www.destatis.de).