

# Statistischer Bericht

E I 2 – m 06 / 12

## Verarbeitendes Gewerbe

(sowie Bergbau und Gewinnung von Steinen und Erden)

in **Berlin**

**Juni 2012**

Beschäftigte

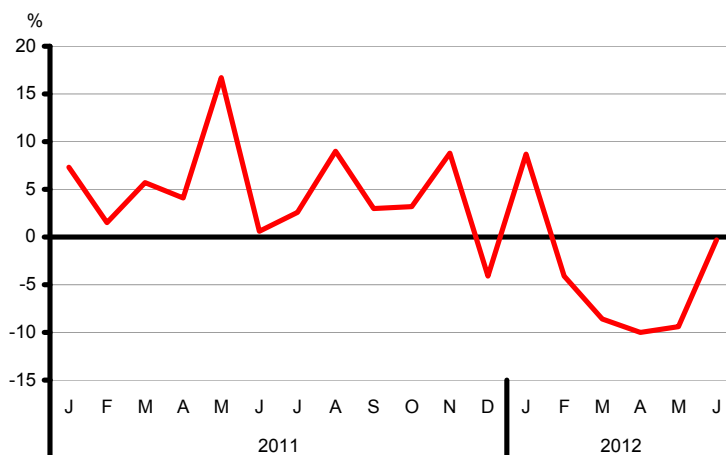
Umsatz

Bezirke

Auftragseingangsindex

### Umsatz des Verarbeitenden Gewerbes in Berlin seit Januar 2011

Veränderung zum gleichen Vorjahresmonat in %



## Impressum

**Statistischer Bericht**  
E I 2 – m 06 / 12

Erscheinungsfolge: monatlich  
Erschienen im **August 2012**

### Preis

pdf-Version: kostenlos  
Excel-Version: kostenlos  
Druck-Version: 7,- EUR

## Herausgeber

**Amt für Statistik Berlin-Brandenburg**  
Behlertstr. 3a  
14467 Potsdam  
info@statistik-bbb.de  
www.statistik-berlin-brandenburg.de

Tel. 0331 8173-1777  
Fax 030 9028-4091

© **Amt für Statistik Berlin-Brandenburg**,  
Potsdam, 2012  
*Auszugsweise Vervielfältigung und  
Verbreitung mit Quellenangabe gestattet.*

## Zeichenerklärung

0 weniger als die Hälfte von 1  
in der letzten besetzten Stelle,  
jedoch mehr als nichts  
– nichts vorhanden  
... Angabe fällt später an  
( ) Aussagewert ist eingeschränkt  
/ Zahlenwert nicht sicher genug  
• Zahlenwert unbekannt oder  
geheim zu halten  
x Tabellenfach gesperrt  
p vorläufige Zahl  
r berichtigte Zahl  
s geschätzte Zahl

## Inhaltsverzeichnis

	Seite		Seite
<b>Vorbemerkungen</b> .....	<b>4</b>	<b>3 Auftragseingangindex</b>	
<b>Tabellen</b>		<b>Auftragseingangsgewichtung für das Verarbeitende Gewerbe in Berlin 2005</b> .....	<b>13</b>
<b>1 Betriebe</b>		<b>3.1 Auftragseingangindex für das Verarbeitende Gewerbe in Berlin seit 2006 nach Monaten – Volumenindex –</b> .....	<b>14</b>
<b>1.1 Betriebe des Verarbeitenden Gewerbes (sowie Bergbau und Gewinnung von Steinen und Erden) in Berlin seit 2005</b> .....	<b>6</b>	<b>3.2 Auftragseingangindex für das Verarbeitende Gewerbe in Berlin von Januar bis Juni 2012 nach Wirtschaftsabteilungen – Volumenindex –</b> .....	<b>15</b>
<b>1.2 Betriebe des Verarbeitenden Gewerbes (sowie Bergbau und Gewinnung von Steinen und Erden) in Berlin im Juni 2012 nach Bezirken</b>	<b>7</b>	<b>3.3 Auftragseingangindex Inland für das Verarbeitende Gewerbe in Berlin von Januar bis Juni 2012 nach Wirtschaftsabteilungen – Volumenindex –</b> .....	<b>16</b>
<b>1.3 Betriebe des Verarbeitenden Gewerbes (sowie Bergbau und Gewinnung von Steinen und Erden) in Berlin im Juni 2012 nach Wirtschaftsabteilungen</b> .....	<b>8</b>	<b>3.4 Auftragseingangindex Ausland für das Verarbeitende Gewerbe in Berlin von Januar bis Juni 2012 nach Wirtschaftsabteilungen – Volumenindex –</b> .....	<b>17</b>
<b>1.4 Betriebe des Verarbeitenden Gewerbes (sowie Bergbau und Gewinnung von Steinen und Erden) in Berlin im Juni 2012 nach Wirtschaftsabteilungen – Veränderung zum Vorjahresmonat</b> .....	<b>9</b>	<b>3.5 Auftragseingangindex für das Verarbeitende Gewerbe in Berlin seit 2006 nach Monaten – Wertindex –</b> .....	<b>18</b>
<b>2 Fachliche Betriebsteile</b>		<b>Grafik</b>	
<b>2.1 Fachliche Betriebsteile der Betriebe des Verarbeitenden Gewerbes (sowie Bergbau und Gewinnung von Steinen und Erden) in Berlin im Juni 2012 nach Wirtschaftsabteilungen</b> .....	<b>10</b>	<b>Auftragseingangindex für das Verarbeitende Gewerbe in Berlin seit Juni 2011</b> .....	<b>13</b>
<b>2.2 Fachliche Betriebsteile der Betriebe des Verarbeitenden Gewerbes (sowie Bergbau und Gewinnung von Steinen und Erden) in Berlin im Juni 2012 nach Wirtschaftsabteilungen – Veränderung zum Vorjahresmonat</b> .....	<b>11</b>	<b>Anhang</b>	
<b>2.3 Fachliche Betriebsteile der Betriebe des Verarbeitenden Gewerbes (sowie Bergbau und Gewinnung von Steinen und Erden) in Berlin seit 2009</b> .....	<b>12</b>	<b>Klassifikation der Wirtschaftszweige (WZ 2008) nach Wirtschaftsabteilungen</b> .....	<b>19</b>

## Vorbemerkungen

### Allgemeine Angaben zur Statistik

Die Erhebung „Monatsbericht für Betriebe des Verarbeitenden Gewerbes sowie des Bergbaus und der Gewinnung von Steinen und Erden“ liefert auch die Daten für die Statistik „Auftragseingangsindex im Verarbeitenden Gewerbe“; Berichtszeitraum: Monat; Erhebungstermin: in der Regel 12 Tage nach Ablauf des Berichtsmonats; Periodizität: monatlich; Regionaler Erhebungsbereich: Berlin

Der Erhebungsbereich des Monatsberichts für Betriebe wird seit Januar 2009 auf der Grundlage der EU-einheitlichen Systematik (NACE Rev.2) – in Deutschland: Klassifikation der Wirtschaftszweige, Ausgabe 2008 (WZ 2008) – abgegrenzt (Abschnitte B und C). Diese enthält gegenüber der Vorgängerversion WZ 2003 wesentliche Änderungen, wie z.B. die Ausgliederung von Verlagsgerwerb und Recycling, aber auch die Schaffung einer eigenen Abteilung für Reparaturleistungen. Dadurch ist ein Vergleich mit den Ergebnissen älterer Wirtschaftssystematiken nur eingeschränkt möglich. Eine Rückrechnung der Daten nach der WZ 2008 erfolgte für die Berichtsjahre 2005 bis 2008.

Erfasst werden sämtliche im Inland gelegene Betriebe des Verarbeitenden Gewerbes sowie des Bergbaus und der Gewinnung von Steinen und Erden mit 50 und mehr Beschäftigten, einschließlich des Produzierenden Handwerks. Die Einheiten werden den Wirtschaftszweigen nach dem wirtschaftlichen Schwerpunkt ihrer Tätigkeit zugeordnet. Nicht einbezogen werden im Ausland gelegene Unternehmensteile.

Erhebungseinheit ist der Betrieb als örtlich abgegrenzte Produktionseinheit einschließlich der in ihrer unmittelbaren Umgebung liegenden und von ihr abhängigen Einheiten. Die erhobenen Einzelangaben werden nach § 16 BStatG grundsätzlich geheim gehalten. Nur in ausdrücklich gesetzlich geregelten Ausnahmefällen dürfen Einzelangaben übermittelt werden. Die Namen und Adressen der Befragten werden in keinem Fall an Dritte weitergegeben.

Rechtsgrundlagen: Gesetz über die Statistik im Produzierenden Gewerbe (ProdGewStatG) in der Fassung der Bekanntmachung vom 21. März 2002 (BGBl. I S. 1181), zuletzt geändert durch Artikel 4 des Gesetzes vom 17. März 2009 (BGBl. I S. 550), Bundesstatistikgesetz (BStatG) vom 22. Januar 1987 (BGBl. I S. 462, 565), zuletzt geändert durch Artikel 3 des Gesetzes vom 7. September 2007 (BGBl. I S. 2246).

### Zweck und Ziele der Statistik

Erhebungsinhalte, Merkmale: Erhoben werden die Gesamtzahl der tätigen Personen (Beschäftigte) zum Monatsende, der Umsatz und der Auftragseingang im Berichtsmonat, jeweils nach fachlichen Betriebsteilen in der Differenzierung nach dem Inland sowie dem Ausland der Euro- oder Nicht-Eurozone. Gezahlte Entgelte (Bruttolohn- und -gehaltssumme) und geleistete Arbeitsstunden werden für den gesamten Betrieb erfasst. Die Angaben über Beschäftigte Ende September liefern unerlässliche Informationen zur jährlichen Berichtsreisaktualisierung im Bergbau und Verarbeitenden Gewerbe.

Die Ergebnisse des Monatsberichts dienen der kurzfristigen Beurteilung der konjunkturellen Lage im Wirtschaftsbe- reich sowie der Bereitstellung von Daten für die regionale und sektorale Strukturpolitik. Insbesondere zählen die Indizes des Auftragseingangs zu den wichtigsten Frühindikato-

ren für die Beobachtung und Analyse der Konjunktorentwicklung in Deutschland. Sie stellen eine unentbehrliche Grundlage für zahlreiche Entscheidungen der gesetzgebenden Körperschaften, der Bundes- und Landesregierungen, der Verbände, Kammern und anderer Institutionen auf dem Gebiet der gesamten Wirtschaftspolitik dar.

Zu den Hauptnutzern des Monatsberichts für Betriebe zählen die Bundesministerien, insbesondere das Bundesministerium für Wirtschaft und Technologie, die jeweiligen Länderressorts und die Bundesbank sowie die Europäische Kommission, die Europäische Zentralbank und andere öffentliche Institutionen. Daneben zählen auch Wirtschaftsverbände, einzelne Unternehmen, Gewerkschaften, wissenschaftliche Institute und die allgemeine Öffentlichkeit zu den Nutzern. Die Ergebnisse sind Basis der Berechnung der Indizes des Umsatzes und der Auftragseingänge. Sie fließen außerdem in die Berechnungen der Volkswirtschaftlichen Gesamtrechnungen des Bundes und der Länder ein.

### Erhebungsmethodik

Die Daten werden im Rahmen einer Totalerhebung mit Abschneidegrenze mittels Papier-Fragebogen, Internetfragebogen (IDEV-Verfahren) oder über eine automatisierte Schnittstelle direkt aus dem betrieblichen Rechnungswesen (eSTATISTIK.core) von den auskunftspflichtigen Inhaber(n)/-innen oder Leiter(n)/-innen der Betriebe an die Statistischen Landesämter gemeldet (dezentrale Erhebung). In den Landesämtern erfolgt die maschinelle Aufbereitung der Ergebnisse, die in Form von Sumsensätzen an das Statistische Bundesamt weitergeleitet werden. Aus den Landesdaten stellt das Statistische Bundesamt dann monatliche und jährliche Deutschlandergebnisse zusammen.

Mit der Erhöhung der Abschneidegrenze von 20 auf 50 Beschäftigte seit 1. Januar 2007 werden kleinere und mittlere Unternehmen spürbar entlastet.

### Berechnungsmethode Auftragseingangsindex

Grundlage der Indexberechnung ist die Wertsumme für die in einem Berichtsmonat fest akzeptierten Aufträge (nach Absatzrichtungen Inland und Ausland unterschieden). Diese Wertsumme wird zu dem entsprechenden Ergebnis für den Monatsdurchschnitt im Basisjahr 2005 in Beziehung gesetzt und bildet den Wertindex für einen Wirtschaftszweig. Zur Berechnung des Volumenindex wird zusätzlich eine Deflationierung mit den Erzeugerpreis- bzw. den Ausführpreisindizes vorgenommen. Die Aggregation der einzelnen Wirtschaftszweigindizes zum Verarbeitenden Gewerbe und seinen Hauptgruppen erfolgt mit den Anteilen der Auftragseingangswerte aus dem Basisjahr. Mit dem Berichtsmonat Januar 2009 wurden die Auftragseingangsindizes auf das neue Basisjahr 2005 umgestellt. Auftragseingänge werden für 12 ausgewählte Wirtschaftsabteilungen nach der neuen Klassifikation der Wirtschaftszweige 2008 (WZ 2008) erhoben (siehe Anhang). Um eine Vergleichbarkeit der Ergebnisse zu gewährleisten, erfolgte eine Rückrechnung für den Zeitraum bis Januar 2005.

### Genauigkeit

Die Ergebnisse des Monatsberichts für Betriebe einschließlich der Berechnungen zum Auftragseingangsindex sind insbesondere aufgrund der Totalerhebung mit Abschneidegrenze und geringen Antwortausfällen als zuverlässig und präzise einzustufen.

### **Aktualität**

Der Wert des Monatsberichts einschließlich der Daten zum Auftragseingangsindex liegt in seiner Aktualität. Dank kurzer Aufbereitungszeiten im Amt für Statistik Berlin-Brandenburg werden die Ergebnisse in der Regel sechs Wochen nach Ende des Berichtsmonats veröffentlicht.

### **Zeitliche und räumliche Vergleichbarkeit**

Die Vergleichbarkeit der Ergebnisse ist für zeitlich kürzere Perioden vollständig gegeben. Beim Auftragseingangsindex gilt das allerdings nur für Zeiträume mit demselben Basisjahr. Über mehrere Basiszeiträume hinweg ist die Bildung langer Zeitreihen mit Hilfe der Indexverketzung oder Umbasierung daher nur mit Einschränkungen möglich. Die Industriestatistik unterliegt immer wieder Veränderungen. Deshalb müssen bei der Analyse langer Zeitreihen die Änderungen der zugrunde liegenden Wirtschaftssystematiken, der Berichtskreise sowie der Gebietsstände stets berücksichtigt werden.

### **Bezüge zu anderen Erhebungen**

Einige Erhebungsmerkmale des Monatsberichts für Betriebe sind ebenfalls Bestandteile anderer Erhebungen, wie die Umsatzsteuer- und die Beschäftigtenstatistik. Wegen einer wesentlich niedrigeren Abschneidegrenze führt ein viel größerer Berichtskreis in der Umsatzsteuerstatistik tendenziell zu höher ausgewiesenen Umsätzen. Differierende Beschäftigtenzahlen zwischen der Beschäftigtenstatistik und dem Monatsbericht lassen sich auf unterschiedliche Zählweisen zurückführen. So sind zum Monatsbericht *alle* tätigen Personen eines Betriebes zu melden, während die Beschäftigtenstatistik nur Angaben zu den sozialversicherungspflichtigen Beschäftigten von der Bundesagentur für Arbeit bezieht.

### **Merkmale und Klassifikationen**

#### **Betrieb**

Örtliche Einheit (einschließlich Verwaltungs-, Reparatur-, Montage- und Hilfsbetriebe, die mit dem meldenden Betrieb örtlich verbunden sind oder in dessen Nähe liegen). Die Merkmalswerte sind für den gesamten Betrieb zu melden und schließen auch die nicht produzierenden Teile ein.

#### **Fachlicher Betriebsteil**

Teil des Betriebes, in dem nur eine bestimmte wirtschaftliche Tätigkeit ausgeübt wird (fachliche Einheit). Die produzierenden fachlichen Betriebsteile werden im Verarbeitenden Gewerbe nach den Vierstellern (Klassen) der WZ 2008 unterschieden.

#### **Auftragseingang**

Der Auftragseingang umfasst den Wert aller im jeweiligen Berichtsmonat von den Betrieben des Verarbeitenden Gewerbes fest akzeptierten Aufträge auf Lieferung selbst hergestellter (oder in Lohnarbeit gefertigter) Erzeugnisse. Enthalten sind nur Aufträge von Dritten; firmeninterne Aufträge werden nicht berücksichtigt. Die Auftragseingänge enthalten auch zur Produktion gehörende Dienstleistungen wie Lohnarbeiten, Instandhaltungen, Installationen, Reparaturen, Montagen sowie getrennt in Rechnung gestellte Kosten für Verpackung, Porto, Fracht und Verbrauchsteuern. Nicht einzubeziehen sind in den Auftragsbestätigungen eventuell enthaltene Umsatzsteuerbeträge und Preisnachlässe. Stornierungen sowie Wertänderungen aufgrund von

Preisgleitklauseln sind grundsätzlich nicht in der Meldung des aktuellen Auftragseingangs zu berücksichtigen. Umbestellungen oder Änderungen sind als Neuaufträge zu melden. Zur Analyse der Binnen- und Exportnachfrage wird zwischen dem Auftragseingang aus dem Inland und den von ausländischen Auftraggebern erteilten Orders unterschieden.

#### **Beschäftigte**

Alle am Monatsende im Betrieb tätigen Personen einschließlich tätiger Inhaber, -innen und mithelfender Familienangehöriger (auch unbezahlt mithelfende Familienangehörige, soweit sie mindestens ein Drittel der üblichen Arbeitszeit im Betrieb tätig sind). In den Angaben sind Auszubildende mit enthalten.

#### **Geleistete Arbeitsstunden**

Von allen tätigen Personen tatsächlich geleisteten (nicht die bezahlten) Stunden einschließlich Über-, Nacht-, Sonntags- und Feiertagsstunden.

#### **Bruttoentgelte**

Bruttosumme (Bar- und Sachbezüge ohne jeden Abzug) ohne Anteile des Arbeitgebers zur Sozialversicherung. Zuschläge einschließlich Gratifikationen usw. sind einbezogen. Nicht erfasst werden dagegen allgemeine soziale Aufwendungen und Vergütungen, die als Spesenersatz anzusehen sind.

#### **Umsatz**

Umsatz aus eigener Erzeugung (einschließlich Umsatz aus dem Verkauf von Energie, Nebenerzeugnissen und Abfällen sowie Entgelte für industrielle und handwerkliche Dienstleistungen, wie Reparaturen, Installationen und Montagen), Umsatz aus Handelsware und sonstigen nichtindustriellen Tätigkeiten (z.B. Erlöse aus Vermietung und Verpachtung, aus Lizenzverträgen, Provisionseinnahmen und aus Veräußerung von Patenten) ohne Umsatz- (Mehrwert-)steuer. Im Umsatz sind Verbrauchsteuern und Kosten für Fracht, Verpackung und Porto enthalten.

#### **Inlandsumsatz**

Umsatz mit Empfängern im gesamten Bundesgebiet.

#### **Auslandsumsatz**

Umsatz mit Abnehmern im Ausland und mit deutschen Exporteuren.

#### **Auslandsumsatz mit der Eurozone**

Umsatz mit den Staaten der Eurozone, d. h., mit Belgien, Finnland, Frankreich, Griechenland, Irland, Italien, Luxemburg, Malta, Niederlande, Österreich, Portugal, Slowakei, Slowenien, Spanien und Zypern.

#### **Geheimhaltung**

Aus Gründen der statistischen Geheimhaltung werden bestimmte Angaben geheim gehalten. In der Gesamtsumme sind diese Ergebnisse jedoch enthalten.

#### **Systematiken**

Die Daten des Monatsberichts werden in der Gliederung der Klassifikation der Wirtschaftszweige, Ausgabe 2008 (WZ 2008), (Herausgeber: Statistisches Bundesamt, Wiesbaden) auf der Vierstellerebene (Klasse) erhoben und aufbereitet. Eine Zusammenstellung der WZ 2008 für den Bereich Verarbeitendes Gewerbe auf Zweistellerebene (Wirtschaftszweig) befindet sich im Anhang.

**1.1 Betriebe des Verarbeitenden Gewerbes (sowie Bergbau und Gewinnung von Steinen und Erden)  
in Berlin seit 2005**

Jahr Monat Quartal Halbjahr	Be- triebe	Be- schäftigte	Geleistete Arbeits- stunden	Brutto- entgelte	Umsatz		
					ins- gesamt	darunter Auslandsumsatz	
						insgesamt	mit d. Eurozone
Durchschnitt / Anzahl		1 000	1 000 EUR				
2005	345	78 969	125 276	3 386 900	25 587 198	8 983 494	3 428 269
2006	331	77 449	123 171	3 454 921	25 897 787	9 340 708	3 558 131
2007	324	76 662	122 529	3 482 366	26 657 968	10 165 204	3 773 319
2008	324	77 354	124 235	3 527 369	22 836 495	10 450 809	3 629 039
2009	328	76 993	120 934	3 477 897	21 199 289	9 913 920	3 324 747
2010	327	77 391	124 645	3 587 414	22 073 987	10 590 946	3 715 952
2011	332	81 010	130 823	3 872 037	23 101 071	10 823 120	3 751 863
<b>2011</b>							
Januar	325	79 486	10 966	324 373	1 615 487	778 471	289 520
Februar	327	79 990	10 689	286 274	1 773 192	869 954	312 162
März	326	79 982	11 895	308 278	2 122 305	993 938	361 006
I.Quartal	<b>326</b>	<b>79 819</b>	<b>33 550</b>	<b>918 925</b>	<b>5 510 983</b>	<b>2 642 363</b>	<b>962 689</b>
April	<b>333</b>	<b>80 565</b>	<b>10 254</b>	<b>350 257</b>	<b>1 843 361</b>	<b>899 381</b>	<b>305 937</b>
Mai	333	80 743	11 594	311 513	2 042 519	953 830	355 537
Juni	333	80 895	10 431	321 615	1 958 382	944 456	338 522
II.Quartal	333	80 734	32 279	983 384	5 844 262	2 797 667	999 996
1. Halbjahr	330	80 277	65 829	1 902 309	11 355 245	5 440 030	1 962 684
Juli	333	81 018	10 235	311 693	1 831 221	873 177	297 978
August	332	81 373	11 111	300 647	1 893 369	860 444	276 422
September	331	81 779	11 297	309 964	2 034 108	943 271	312 615
III.Quartal	332	81 390	32 643	922 303	5 758 698	2 676 893	887 016
Oktober	338	82 121	10 600	301 431	1 812 146	829 158	283 195
November	338	82 234	11 787	423 049	2 118 288	974 944	319 350
Dezember	334	81 937	9 965	322 945	2 056 695	902 094	299 619
IV.Quartal	337	82 097	32 351	1 047 425	5 987 128	2 706 196	902 163
2. Halbjahr	334	81 744	64 994	1 969 728	11 745 826	5 383 090	1 789 179
<b>2012<sup>1</sup></b>							
Januar	332	81 423	11 451	331 083	1 756 187	965 565	299 916
Februar	338	81 910	11 320	299 781	1 699 830	932 564	297 592
März	339	82 104	11 724	323 666	1 939 448	1 071 970	316 718
I.Quartal	336	81 812	34 495	954 530	5 395 465	2 970 098	914 227
April	338	81 830	10 201	374 728	1 659 535	925 493	287 560
Mai	339	82 091	10 693	308 540	1 851 370	1 014 621	314 066
Juni	339	82 157	10 945	341 521	1 951 549	1 098 062	346 176
II.Quartal	339	82 026	31 839	1 024 790	5 462 454	3 038 176	947 801
1. Halbjahr	338	81 919	66 335	1 979 320	10 857 918	6 008 274	1 862 028
Juli	...	...	...	...	...	...	...
August	...	...	...	...	...	...	...
September	...	...	...	...	...	...	...
III.Quartal	...	...	...	...	...	...	...
Oktober	...	...	...	...	...	...	...
November	...	...	...	...	...	...	...
Dezember	...	...	...	...	...	...	...
IV.Quartal	...	...	...	...	...	...	...
2. Halbjahr	...	...	...	...	...	...	...

1 vorläufige Daten

**1.2 Betriebe des Verarbeitenden Gewerbes (sowie Bergbau und Gewinnung von Steinen und Erden)  
in Berlin im Juni 2012 nach Bezirken**

Bezirk	Betriebe	Beschäftigte	Geleistete Arbeits- stunden	Brutto- entgelte	Umsatz	
					insgesamt	darunter Ausland
	Anzahl		1 000		1 000 EUR	
Mitte	22	12 546	1 596	60 680	504 062	•
Friedrichshain-Kreuzberg	10	3 168	407	12 333	50 267	4 733
Pankow	19	2 860	309	10 864	58 723	10 900
Charlottenburg-Wilmersdorf	9	1 128	159	3 580	23 436	•
Spandau	25	14 464	1 990	70 746	326 494	196 540
Steglitz-Zehlendorf	24	3 785	517	14 300	88 997	36 829
Tempelhof-Schöneberg	61	11 525	1 495	45 007	186 888	89 288
Neukölln	43	10 108	1 427	39 636	190 702	98 822
Treptow-Köpenick	34	6 979	979	28 258	157 966	77 706
Marzahn-Hellersdorf	19	3 137	432	9 150	36 001	12 811
Lichtenberg	17	2 460	326	8 109	50 533	3 411
Reinickendorf	56	9 997	1 308	38 858	277 480	129 680
<b>Berlin</b>	<b>339</b>	<b>82 157</b>	<b>10 945</b>	<b>341 521</b>	<b>1 951 549</b>	<b>1 098 062</b>

Veränderung zum gleichen Vorjahresmonat in %

Mitte	4,8	15,5	16,2	25,6	31,2	•
Friedrichshain-Kreuzberg	- 9,1	- 0,0	5,7	- 2,6	8,8	13,2
Pankow	11,8	20,2	6,2	35,2	88,4	84,7
Charlottenburg-Wilmersdorf	- 10,0	- 23,0	- 23,2	- 37,8	- 86,1	•
Spandau	8,7	- 8,7	- 3,6	- 0,6	4,7	- 0,0
Steglitz-Zehlendorf	-	0,4	6,4	- 4,4	- 9,7	- 18,1
Tempelhof-Schöneberg	5,2	2,0	7,9	7,7	15,2	27,4
Neukölln	2,4	3,7	10,1	7,6	9,0	8,6
Treptow-Köpenick	9,7	7,1	9,6	7,8	- 29,3	49,5
Marzahn-Hellersdorf	- 5,0	- 4,4	- 7,5	- 9,2	- 9,0	10,2
Lichtenberg	-	-	4,8	4,5	24,2	- 22,5
Reinickendorf	- 5,1	- 1,0	2,8	2,0	0,5	12,7
<b>Berlin</b>	<b>1,8</b>	<b>1,6</b>	<b>4,9</b>	<b>6,2</b>	<b>- 0,3</b>	<b>16,3</b>

**1.3 Betriebe des Verarbeitenden Gewerbes (sowie Bergbau u. Gewinnung v. Steinen u. Erden) in Berlin  
im Juni 2012 nach Wirtschaftsabteilungen**

WZ 2008	Wirtschaftszweig	Be- triebe	Be- schäftigte	Geleistete Arbeits- stunden	Brutto- entgelte	Umsatz	
						insgesamt	darunter Ausland
		Anzahl	1 000	1 000 EUR			
10	H.v. Nahrungs- und Futtermitteln	36	6 640	872	18 383	170 834	39 536
11	Getränkeherstellung	4	1 324	191	4 879	27 213	–
12	Tabakverarbeitung	2	•	•	•	•	•
13	H.v. Textilien	3	247	32	757	6 733	•
14	H.v. Bekleidung	3	198	31	555	1 716	•
16	H.v. Holz-, Flecht-, Korb- und Korkwaren (ohne Möbel)	3	333	46	800	3 612	–
17	H.v. Papier, Pappe und Waren daraus	10	1 108	147	3 860	15 300	4 648
18	H.v. Druckerzeugnissen; Vervielfältigung v. bespielten Ton-, Bild- und Datenträgern	17	3 505	457	11 400	59 123	•
20	H.v. chemischen Erzeugnissen	16	2 343	337	9 103	47 862	23 533
21	H.v. pharmazeutischen Erzeugnissen	16	8 923	1 197	42 649	519 622	417 309
22	H.v. Gummi- und Kunststoffwaren	12	1 907	261	5 869	43 969	18 826
23	H.v. Glas und Glaswaren, Keramik, Verarbeitung von Steinen und Erden	6	547	74	1 290	6 939	1 622
24	Metallerzeugung und -bearbeitung	10	1 286	159	4 401	44 657	19 803
25	H.v. Metallerzeugnissen	28	4 793	599	18 596	89 620	22 916
26	H.v. Datenverarbeitungsgeräten, elektro- nischen und optischen Erzeugnissen	50	10 128	1 422	40 870	190 324	115 574
27	H.v. elektrischen Ausrüstungen	29	12 682	1 609	59 170	177 848	96 947
28	Maschinenbau	32	9 181	1 210	42 612	210 379	151 851
29	H.v. Kraftwagen und Kraftwagenteilen	4	•	•	•	25 752	•
30	Sonstiger Fahrzeugbau	5	3 311	480	18 220	•	102 789
31	H. v. Möbeln	2	•	•	•	•	•
32	H.v. sonstigen Waren	23	3 488	470	11 823	49 881	18 757
33	und Ausrüstungen	28	5 379	706	24 461	80 410	24 515
<b>C</b>	<b>Verarbeitendes Gewerbe</b>	<b>339</b>	<b>82 157</b>	<b>10 945</b>	<b>341 521</b>	<b>1 951 549</b>	<b>1 098 062</b>
	Vorleistungsgüterproduzenten	120	24 787	3 230	97 878	430 951	195 025
	Investitionsgüterproduzenten	122	30 072	3 990	131 346	549 704	306 445
	Gebrauchsgüterproduzenten	12	3 985	597	22 778	132 888	105 467
	Verbrauchsgüterproduzenten	85	23 313	3 128	89 519	838 007	491 125
	Energie	–	–	–	–	–	–
<b>B-C</b>	<b>Insgesamt</b>	<b>339</b>	<b>82 157</b>	<b>10 945</b>	<b>341 521</b>	<b>1 951 549</b>	<b>1 098 062</b>



**1.4 Betriebe des Verarbeitenden Gewerbes (sowie Bergbau u. Gewinnung v. Steinen u. Erden) in Berlin  
im Juni 2012 nach Wirtschaftsabteilungen – Veränderung zum Vorjahresmonat**

WZ 2008	Wirtschaftszweig	Be- triebe	Be- schäftigte	Geleistete Arbeits- stunden	Brutto- entgelte	Umsatz	
						insgesamt	darunter Ausland
		Anzahl		%			
10	H.v. Nahrungs- und Futtermitteln	–	208	11,6	5,9	0,3	–7,3
11	Getränkeherstellung	–	79	10,0	3,2	–3,4	–
12	Tabakverarbeitung	–1	•	•	•	•	•
13	H.v. Textilien	–	4	0,7	1,2	–2,9	•
14	H.v. Bekleidung	–	–2	–5,5	0,5	2,1	•
16	H.v. Holz-, Flecht-, Korb- und Kork- waren (ohne Möbel)	–	12	5,9	–0,8	17,2	–
17	H.v. Papier, Pappe und Waren daraus	2	164	22,9	8,9	31,1	8,6
18	bespielten Ton-, Bild- und Datenträgern	–4	–263	–4,9	–13,6	5,2	•
20	H.v. chemischen Erzeugnissen	–1	–350	–14,9	–17,2	–21,5	–31,5
21	H.v. pharmazeutischen Erzeugnissen	–1	–408	0,7	–5	16,2	27,8
22	H.v. Gummi- und Kunststoffwaren	–2	–168	–3,5	–17,3	–0,3	15,9
23	H.v. Glas und Glaswaren, Keramik, Verarbeitung von Steinen und Erden	2	97	10,6	26,7	4,9	•
24	Metallerzeugung und -bearbeitung	–1	4	–1,6	–1,3	–7,1	–1,6
25	H.v. Metallerzeugnissen	2	219	15,4	18,4	13,5	35,9
26	H.v. Datenverarbeitungsgeräten, elektro- nischen und optischen Erzeugnissen	5	1 013	15,1	14,5	2,3	–8,2
27	H.v. elektrischen Ausrüstungen	2	–1081	–6,5	1,5	9,1	14,5
28	Maschinenbau	–2	1 528	16,2	45,4	37,5	38,2
29	H.v. Kraftwagen und Kraftwagenteilen	–	•	•	•	–10,1	•
30	Sonstiger Fahrzeugbau	–	142	6,2	15,1	•	•
31	H. v. Möbeln	1	•	•	•	•	•
32	H.v. sonstigen Waren	4	470	17,2	20,2	16,7	15,0
33	Reparatur und Installation von Maschinen und Ausrüstungen	–	17	2,0	4,2	–40,1	147,4
<b>C</b>	<b>Verarbeitendes Gewerbe</b>	<b>6</b>	<b>1 262</b>	<b>4,9</b>	<b>6,2</b>	<b>–0,3</b>	<b>16,3</b>
	Vorleistungsgüterproduzenten	2	–1337	–2,8	–1,6	1,9	6,2
	Investitionsgüterproduzenten	7	3 122	13,0	21,0	8,6	19,0
	Gebrauchsgüterproduzenten	3	236	17,1	15,4	–1,4	5,6
	Verbrauchsgüterproduzenten	–6	–759	1,9	–4,6	–6,3	21,7
	Energie	–	–	–	–	–	–
<b>B-C</b>	<b>Insgesamt</b>	<b>6</b>	<b>1 262</b>	<b>4,9</b>	<b>6,2</b>	<b>–0,3</b>	<b>16,3</b>

**2.1 Fachliche Betriebsteile der Betriebe des Verarbeitenden Gewerbes (sowie Bergbau u. Gewinnung v. Steinen u. Erden) in Berlin im Juni 2012 nach Wirtschaftsabteilungen**

WZ 2008	Wirtschaftszweig	Fachliche Betriebs- teile	Be- schäftigte	Umsatz		
				insgesamt	darunter Ausland	
					1 000 EUR	%
		Anzahl				
10	H.v. Nahrungs- und Futtermitteln	47	6 460	167 953	39 766	23,7
11	Getränkeherstellung	5	1 294	26 280	-	-
12	Tabakverarbeitung	2	•	•	•	•
13	H.v. Textilien	3	247	6 733	•	•
14	H.v. Bekleidung	5	193	1 520	•	•
16	H.v. Holz-, Flecht-, Korb- und Korkwaren (ohne Möbel)	3	312	3 420	-	-
17	H.v. Papier, Pappe und Waren daraus	13	1 131	14 987	4 414	29,5
18	H.v. Druckerzeugnissen; Vervielfältigung v. bespielten Ton-, Bild- und Datenträgern	24	3 485	58 166	•	•
20	H.v. chemischen Erzeugnissen	23	2 309	53 683	26 765	49,9
21	H.v. pharmazeutischen Erzeugnissen	19	8 808	368 673	282 960	76,8
22	H.v. Gummi- und Kunststoffwaren	14	1 816	39 952	16 095	40,3
23	H.v. Glas und Glaswaren, Keramik, Verarbeitung von Steinen und Erden	12	649	6 573	2 000	30,4
24	Metallerzeugung und -bearbeitung	13	1 375	44 399	19 737	44,5
25	H.v. Metallerzeugnissen	37	4 755	85 013	22 806	26,8
26	H.v. Datenverarbeitungsgeräten, elektro- nischen und optischen Erzeugnissen	56	9 916	164 483	100 665	61,2
27	H.v. elektrischen Ausrüstungen	36	12 011	172 552	89 626	51,9
28	Maschinenbau	44	10 202	192 806	140 865	73,1
29	H.v. Kraftwagen und Kraftwagenteilen	5	1 825	17 424	•	•
30	Sonstiger Fahrzeugbau	5	3 096	•	•	•
31	H. v. Möbeln	3	•	•	•	•
32	H.v. sonstigen Waren	25	2 888	37 133	16 318	44,0
33	Reparatur und Installation von Maschinen und Ausrüstungen	62	6 327	95 798	45 575	47,6
<b>C</b>	<b>Verarbeitendes Gewerbe</b>	<b>456</b>	<b>80 587</b>	<b>1 736 963</b>	<b>944 354</b>	<b>54,4</b>
	Vorleistungsgüterproduzenten	154	24 212	420 088	186 963	44,5
	Investitionsgüterproduzenten	174	29 679	505 961	296 393	58,6
	Gebrauchsgüterproduzenten	15	3 793	132 581	105 064	79,2
	Verbrauchsgüterproduzenten	113	22 903	678 333	355 934	52,5
	Energie	-	-	-	-	-
<b>B-C</b>	<b>Insgesamt</b>	<b>456</b>	<b>80 587</b>	<b>1 736 963</b>	<b>944 354</b>	<b>54,4</b>

**2.2 Fachliche Betriebsteile der Betriebe des Verarbeitenden Gewerbes (sowie Bergbau u. Gewinnung v. Steinen u. Erden) in Berlin im Juni 2012 nach Wirtschaftsabteilungen  
– Veränderung zum Vorjahresmonat**

WZ 2008	Wirtschaftszweig	Fachliche Betriebs- teile	Be- schäftigte	Umsatz	
				insgesamt	darunter Ausland
			Anzahl	%	
10	H.v. Nahrungs- und Futtermitteln	–	184	0,6	– 6,8
11	Getränkeherstellung	–	78	– 1,7	–
12	Tabakverarbeitung	–1	•	•	•
13	H.v. Textilien	–	4	– 2,9	•
14	H.v. Bekleidung	–	–2	1,8	•
16	H.v. Holz-, Flecht-, Korb- und Korkwaren (ohne Möbel)	–	•	38,6	–
17	H.v. Papier, Pappe und Waren daraus	1	98	22,3	–
18	H.v. Druckerzeugnissen; Vervielfältigung v. bespielten Ton-, Bild- und Datenträgern	–6	–196	5,8	•
20	H.v. chemischen Erzeugnissen	–	99	17,9	14,9
21	H.v. pharmazeutischen Erzeugnissen	–1	–372	3,7	13,3
22	H.v. Gummi- und Kunststoffwaren	–2	–139	– 1,0	1,0
23	H.v. Glas und Glaswaren, Keramik, Verarbeitung von Steinen und Erden	3	21	3,4	– 27,1
24	Metallerzeugung und -bearbeitung	–1	4	– 7,1	– 1,4
25	H.v. Metallerzeugnissen	1	31	14,0	30,6
26	H.v. Datenverarbeitungsgeräten, elektro- nischen und optischen Erzeugnissen	4	550	– 6,4	– 16,1
27	H.v. elektrischen Ausrüstungen	–1	–762	13,3	14,5
28	Maschinenbau	–	1 615	40,0	41,5
29	H.v. Kraftwagen und Kraftwagenteilen	–	–228	•	•
30	Sonstiger Fahrzeugbau	–	124	•	•
31	H. v. Möbeln	1	•	•	•
32	H.v. sonstigen Waren	4	422	17,4	12,4
33	Reparatur und Installation von Maschinen und Ausrüstungen	–	144	– 36,6	69,2
<b>C</b>	<b>Verarbeitendes Gewerbe</b>	<b>2</b>	<b>1 413</b>	<b>– 3,3</b>	<b>11,8</b>
	Vorleistungsgüterproduzenten	–	–736	9,3	12,8
	Investitionsgüterproduzenten	7	2 505	4,5	17,2
	Gebrauchsgüterproduzenten	2	324	– 2,0	4,9
	Verbrauchsgüterproduzenten	–7	–680	– 14,4	9,3
	Energie	–	–	–	–
<b>B–C</b>	<b>Insgesamt</b>	<b>2</b>	<b>1 413</b>	<b>– 3,3</b>	<b>11,8</b>

**2.3 Fachliche Betriebsteile der Betriebe des Verarbeitenden Gewerbes  
(sowie Bergbau und Gewinnung von Steinen und Erden) in Berlin seit 2009**

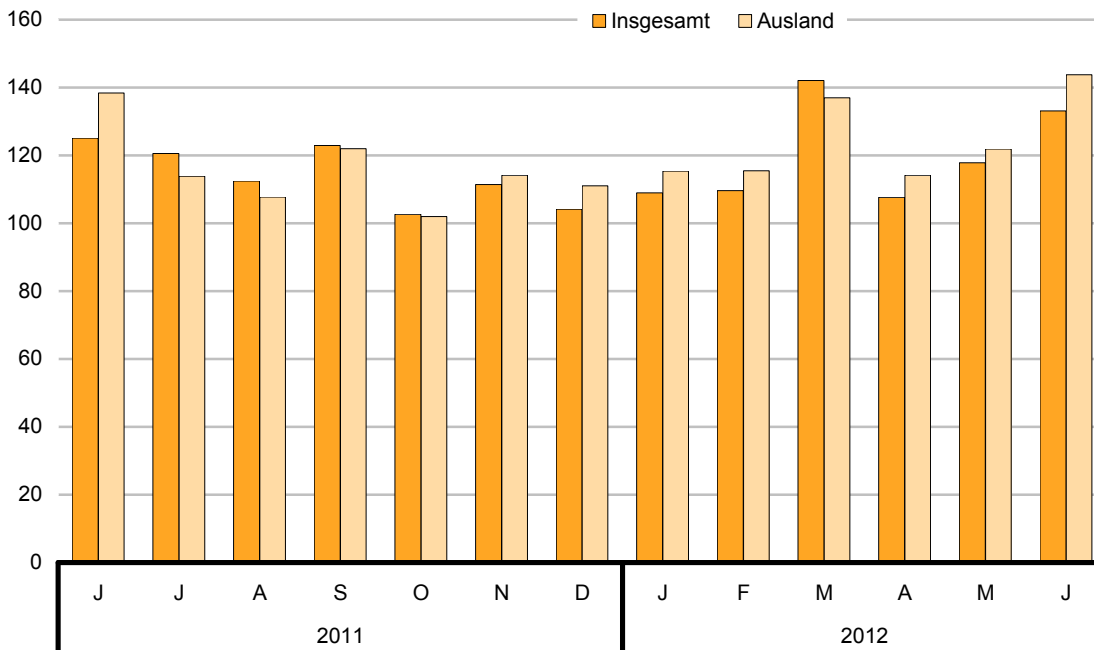
Jahr Monat Quartal Halbjahr	Fachliche Betriebsteile	Be- schäftigte	Umsatz		
			ins- gesamt	darunter Auslandsumsatz	
				insgesamt	mit der Eurozone
Durchschnitt / Anzahl		1 000 EUR			
2009	445	75 177	18 901 926	8 510 304	3 036 665
2010	446	75 732	19 851 519	9 117 787	3 478 943
2011	453	79 296	20 932 108	9 401 146	3 526 479
<b>2011</b>					
Januar	447	77 831	1 479 863	690 378	273 783
Februar	448	78 330	1 593 218	742 655	294 041
März	444	78 299	1 941 936	881 575	336 712
I.Quartal	446	78 153	5 015 017	2 314 608	904 535
April	453	78 838	1 654 123	765 613	288 114
Mai	453	79 012	1 840 801	829 807	337 564
Juni	454	79 174	1 796 738	844 617	319 406
II.Quartal	453	79 008	5 291 661	2 440 036	945 083
1. Halbjahr	450	78 581	10 306 678	4 754 645	1 849 619
Juli	455	79 360	1 637 296	741 210	282 192
August	457	79 667	1 727 824	752 183	258 480
September	451	79 946	1 856 937	831 808	296 821
III.Quartal	454	79 658	5 222 057	2 325 200	837 492
Oktober	460	80 401	1 639 136	716 110	264 260
November	461	80 496	1 893 563	818 800	301 354
Dezember	458	80 193	1 870 674	786 392	273 755
IV.Quartal	460	80 363	5 403 373	2 321 302	839 369
2. Halbjahr	457	80 011	10 625 430	4 646 502	1 676 862
<b>2012<sup>1</sup></b>					
Januar	448	79 895	1 558 072	816 692	284 169
Februar	453	80 361	1 509 950	798 738	280 168
März	458	80 548	1 721 196	912 342	297 234
I.Quartal	453	80 268	4 789 218	2 527 773	861 571
April	454	80 242	1 455 960	778 629	272 017
Mai	455	80 530	1 635 122	853 081	297 609
Juni	456	80 587	1 736 963	944 354	328 580
II.Quartal	455	80 453	4 828 044	2 576 064	898 206
1. Halbjahr	454	80 361	9 617 262	5 103 837	1 759 777
Juli	...	...	...	...	...
August	...	...	...	...	...
September	...	...	...	...	...
III.Quartal	...	...	...	...	...
Oktober	...	...	...	...	...
November	...	...	...	...	...
Dezember	...	...	...	...	...
IV.Quartal	...	...	...	...	...
2. Halbjahr	...	...	...	...	...

1 vorläufige Daten

**Auftragseingangsgewichtung für das Verarbeitende Gewerbe in Berlin 2005**

WZ 2008	Hauptgruppe Abteilung	Gewichtung in %		
		Auftragseingang		
		Insgesamt	Inland	Ausland
<b>C</b>	<b>Verarbeitendes Gewerbe</b>	<b>100</b>	<b>100</b>	<b>100</b>
	Vorleistungsgüterproduzenten	26,14	34,35	20,00
	Investitionsgüterproduzenten	34,03	34,18	33,91
	Gebrauchsgüterproduzenten	9,10	6,29	11,20
	Verbrauchsgüterproduzenten	30,74	25,19	34,88
13,14	H.v. Textilien und Bekleidung	1,42	2,49	0,63
17	H.v. Papier, Pappe und Waren daraus	1,78	3,21	0,71
20	H.v. chemischen Erzeugnissen	2,97	4,05	2,17
21	H.v. pharmazeutischen Erzeugnissen	28,67	21,66	33,90
24	Metallerzeugung und -bearbeitung	3,34	5,47	1,75
25	H.v. Metallerzeugnissen	5,15	8,22	2,86
26	H.v. Datenverarbeitungsgeräten, elektronischen und optischen Erzeugnissen	14,22	15,00	13,64
27	H.v. elektrischen Ausrüstungen	13,17	14,36	12,28
28	Maschinenbau	17,55	14,38	19,92
29,30	Fahrzeugbau	11,73	11,16	12,15

**Auftragseingangsindex für das Verarbeitende Gewerbe in Berlin seit Juni 2011  
Basis 2005  $\hat{=}$  100**



**3.1 Auftragseingangsindex für das Verarbeitende Gewerbe in Berlin seit 2006 nach Monaten  
– Volumenindex –**

Basis 2005 = 100

Jahr	Index												Jahr
	Jan.	Feb.	März	April	Mai	Juni	Juli	Aug.	Sept.	Okt.	Nov.	Dez.	
Insgesamt													
2006	103,9	91,0	113,5	93,3	104,0	110,9	105,4	102,3	110,8	114,1	119,9	111,9	106,8
2007	115,6	106,4	133,9	105,4	121,3	125,3	117,5	120,1	120,7	137,6	144,2	110,0	121,5
2008	104,8	113,5	122,9	120,1	113,4	125,2	117,5	102,9	127,9	117,1	102,6	95,7	113,6
2009	95,0	93,0	119,3	100,8	96,7	102,8	94,8	84,8	101,0	100,4	104,5	118,0	100,9
2010	88,3	96,3	123,9	104,9	105,3	128,9	116,6	101,2	114,5	106,5	117,2	106,4	109,2
2011	105,5	147,6	125,2	111,6	119,0	125,1	120,6	112,4	122,9	102,7	111,4	104,2	117,3
2012 <sup>1</sup>	109,0	109,6	142,1	107,6	117,8	133,1	...	...	...	...	...	...	...
Inland													
2006	103,5	96,0	121,7	95,6	102,5	110,4	108,4	104,4	113,3	124,2	114,3	109,6	108,7
2007	104,6	110,9	119,2	106,5	108,2	112,5	120,3	113,3	105,5	125,7	156,4	107,5	115,9
2008	109,9	124,4	134,3	131,8	110,1	130,8	129,8	118,1	145,2	102,0	90,5	101,1	119,0
2009	90,4	86,4	96,0	88,1	83,2	92,4	94,0	86,1	94,4	95,7	98,1	137,0	95,2
2010	86,1	89,4	110,3	95,9	91,5	137,0	121,4	96,5	115,9	94,6	112,2	88,8	103,3
2011	114,6	165,5	116,3	101,0	114,8	107,3	129,6	118,7	124,1	103,5	107,7	95,0	116,5
2012 <sup>1</sup>	100,5	101,9	149,0	98,9	112,3	118,9	...	...	...	...	...	...	...
Ausland													
2006	104,1	87,3	107,4	91,6	105,1	111,3	103,1	100,7	108,9	106,6	124,1	113,7	105,3
2007	123,8	103,0	144,8	104,5	131,1	134,8	115,4	125,2	132,1	146,5	135,1	111,9	125,7
2008	100,9	105,3	114,4	111,4	115,8	120,9	108,3	91,5	115,0	128,4	111,6	91,7	109,6
2009	98,4	97,8	136,8	110,3	106,7	110,6	95,5	83,9	105,9	103,9	109,3	103,9	105,3
2010	90,0	101,5	134,1	111,7	115,6	122,8	113,0	104,7	113,5	115,4	120,9	119,5	113,6
2011	98,7	134,3	131,7	119,5	122,1	138,4	113,9	107,7	122,0	102,0	114,2	111,1	118,0
2012 <sup>1</sup>	115,4	115,5	136,9	114,1	121,9	143,8	...	...	...	...	...	...	...

Jahr	Veränderungsraten zum Vorjahreszeitraum in %												Jahr
	Jan.	Feb.	März	April	Mai	Juni	Juli	Aug.	Sept.	Okt.	Nov.	Dez.	
Insgesamt													
2006	15,9	-11,2	17,7	-10,0	14,2	-9,5	5,2	7,2	-0,9	31,8	14,4	17,4	6,7
2007	11,3	16,8	17,9	12,9	16,7	12,9	11,5	17,4	9,0	20,6	20,3	-1,7	13,8
2008	-9,3	6,7	-8,2	14,0	-6,5	-0,1	0,0	-14,4	5,9	-14,9	-28,9	-13,0	-6,5
2009	-9,3	-18,1	-2,9	-16,1	-14,8	-17,8	-19,3	-17,5	-21,1	-14,2	1,9	23,3	-11,2
2010	-7,0	3,6	3,8	4,1	8,9	25,3	23,0	19,3	13,4	6,1	12,2	-9,9	8,2
2011	19,4	53,2	1,0	6,3	13,0	-2,9	3,4	11,1	7,4	-3,6	-4,9	-2,1	7,5
2012 <sup>1</sup>	3,3	-25,7	13,5	-3,6	-1,0	6,4	...	...	...	...	...	...	...
Inland													
2006	24,9	-14,4	26,7	-6,7	15,9	-10,6	13,7	6,1	6,9	43,1	8,0	6,9	8,6
2007	1,0	15,5	-2,1	11,4	5,6	1,9	11,0	8,6	-6,9	1,2	36,9	-1,9	6,6
2008	5,1	12,2	12,7	23,8	1,8	16,3	7,9	4,2	37,6	-18,8	-42,2	-5,9	2,7
2009	-17,7	-30,6	-28,5	-33,1	-24,5	-29,4	-27,6	-27,1	-35,0	-6,1	8,5	35,6	-20,0
2010	-4,8	3,5	14,9	8,8	10,0	48,3	29,2	12,1	22,8	-1,1	14,4	-35,2	8,6
2011	33,2	85,1	5,5	5,3	25,5	-21,7	6,7	23,0	7,1	9,4	-4,0	6,9	12,8
2012 <sup>1</sup>	-12,4	-38,5	28,1	-2,1	-2,2	10,8	...	...	...	...	...	...	-51,3
Ausland													
2006	10,0	-8,4	11,0	-12,4	12,9	-8,7	-0,6	8,1	-6,3	23,4	19,3	26,3	5,3
2007	19,0	18,0	34,9	14,1	24,8	21,1	11,9	24,2	21,2	37,5	8,9	-1,6	19,3
2008	-18,5	2,2	-21,0	6,6	-11,7	-10,3	-6,1	-26,9	-12,9	-12,4	-17,4	-18,0	-12,8
2009	-2,5	-7,1	19,5	-1,1	-7,9	-8,5	-11,9	-8,3	-7,9	-19,1	-2,1	13,3	-4,0
2010	-8,5	3,7	-2,0	1,3	8,3	11,0	18,4	24,8	7,1	11,0	10,7	15,1	7,9
2011	9,6	32,3	-1,8	6,9	5,6	12,7	0,8	2,9	7,5	-11,6	-5,6	-7,1	3,9
2012 <sup>1</sup>	16,9	-14,0	4,0	-4,5	-0,2	3,9	...	...	...	...	...	...	...

<sup>1</sup> vorläufige Daten

**3.2 Auftragseingangsindex für das Verarbeitende Gewerbe in Berlin von Januar bis Juni 2012**  
**nach Wirtschaftsabteilungen – Volumenindex –**  
 Basis 2005  $\hat{=}$  100

WZ 2008	Hauptgruppe Abteilung	Index												
		Jan.	Feb.	März	April	Mai	Juni	Juli	Aug.	Sept.	Okt.	Nov.	Dez.	Jan. bis Juni
C	Verarbeitendes Gewerbe	109,0	109,6	142,1	107,6	117,8	133,1	...	...	...	...	...	...	119,9
	Vorleistungsgüterproduzenten	128,5	132,6	143,3	118,5	144,1	144,0	...	...	...	...	...	...	135,2
	Investitionsgüterproduzenten	83,8	80,8	145,3	84,2	88,2	121,6	...	...	...	...	...	...	100,6
	Gebrauchsgüterproduzenten	98,5	126,1	193,0	185,6	169,8	163,4	...	...	...	...	...	...	156,1
	Verbrauchsgüterproduzenten	123,4	117,3	122,5	101,1	112,8	127,8	...	...	...	...	...	...	117,5
13,14	H.v. Textilien und Bekleidung	48,5	36,3	41,5	31,9	32,9	42,2	...	...	...	...	...	...	38,9
17	H.v. Papier, Pappe und Waren daraus	85,1	89,7	83,3	64,0	80,9	70,4	...	...	...	...	...	...	78,9
20	H.v. chemischen Erzeugnissen	151,4	156,2	167,0	142,9	164,4	165,9	...	...	...	...	...	...	158,0
21	H.v. pharmazeutischen Erzeugnissen	124,0	119,0	124,2	102,6	114,4	129,9	...	...	...	...	...	...	119,0
24	Metallerzeugung und -bearbeitung	97,0	94,3	96,8	94,9	101,5	107,7	...	...	...	...	...	...	98,7
25	H.v. Metallerzeugnissen	148,1	152,7	157,8	138,4	151,7	157,9	...	...	...	...	...	...	151,1
26	H.v. Datenverarbeitungsgeräten, elektronischen und optischen Erzeugnissen	125,4	126,6	144,9	133,9	159,2	200,2	...	...	...	...	...	...	148,4
27	H.v. elektrischen Ausrüstungen	111,4	117,4	127,8	88,6	108,2	105,4	...	...	...	...	...	...	109,8
28	Maschinenbau	72,4	69,8	94,4	74,5	80,2	108,2	...	...	...	...	...	...	83,3
29,30	Fahrzeugbau	90,9	102,6	290,6	155,6	137,0	136,9	...	...	...	...	...	...	152,3

WZ 2008	Hauptgruppe Abteilung	Veränderung gegenüber dem Vorjahreszeitraum in %												
		Jan.	Feb.	März	April	Mai	Juni	Juli	Aug.	Sept.	Okt.	Nov.	Dez.	Jan. bis Juni
C	Verarbeitendes Gewerbe	3,3	-25,7	13,5	-3,6	-1,0	6,4	...	...	...	...	...	...	-2,0
	Vorleistungsgüterproduzenten	-1,9	-0,2	-7,0	5,9	5,6	9,4	...	...	...	...	...	...	1,6
	Investitionsgüterproduzenten	-12,3	-58,9	63,3	-6,1	-4,4	-2,2	...	...	...	...	...	...	-12,1
	Gebrauchsgüterproduzenten	-1,2	1,8	8,1	-0,4	-3,3	-7,5	...	...	...	...	...	...	-0,5
	Verbrauchsgüterproduzenten	27,7	3,4	-1,8	-10,8	-3,6	21,4	...	...	...	...	...	...	5,2
13,14	H.v. Textilien und Bekleidung	-10,5	-59,2	-41,4	-21,8	-22,0	-10,6	...	...	...	...	...	...	-32,2
17	H.v. Papier, Pappe und Waren daraus	25,4	37,3	21,5	-10,1	6,5	14,0	...	...	...	...	...	...	15,3
20	H.v. chemischen Erzeugnissen	7,8	9,9	4,3	7,5	2,4	15,1	...	...	...	...	...	...	7,7
21	H.v. pharmazeutischen Erzeugnissen	28,4	5,3	-1,7	-11,8	-4,1	22,0	...	...	...	...	...	...	5,3
24	Metallerzeugung und -bearbeitung	-4,6	-2,5	-23,3	-2,1	-14,2	-1,4	...	...	...	...	...	...	-8,8
25	H.v. Metallerzeugnissen	8,9	4,4	0,6	3,4	-2,6	11,3	...	...	...	...	...	...	4,1
26	H.v. Datenverarbeitungsgeräten, elektronischen und optischen Erzeugnissen	-2,2	-20,5	-4,0	-0,6	-1,6	22,8	...	...	...	...	...	...	-0,9
27	H.v. elektrischen Ausrüstungen	-12,2	21,6	-1,5	5,7	20,2	4,6	...	...	...	...	...	...	4,9
28	Maschinenbau	-20,8	-60,6	20,8	-10,5	-5,3	-14,1	...	...	...	...	...	...	-22,1
29,30	Fahrzeugbau	3,7	-61,6	96,6	4,6	-2,0	-15,5	...	...	...	...	...	...	-4,1

**3.3 Auftragseingangindex Inland für das Verarbeitende Gewerbe in Berlin von Januar bis Juni 2012**  
**nach Wirtschaftsabteilungen – Volumenindex –**  
 Basis 2005 = 100

WZ 2008	Hauptgruppe Abteilung	Index												
		Jan.	Feb.	März	April	Mai	Juni	Juli	Aug.	Sept.	Okt.	Nov.	Dez.	Jan. bis Juni
C	Verarbeitendes Gewerbe	100,5	101,9	149,0	98,9	112,3	118,9	...	...	...	...	...	...	113,6
	Vorleistungsgüterproduzenten	127,5	118,5	140,8	107,5	137,9	135,6	...	...	...	...	...	...	128,0
	Investitionsgüterproduzenten	75,2	80,8	182,6	78,8	87,6	105,3	...	...	...	...	...	...	101,7
	Gebrauchsgüterproduzenten	108,9	140,4	199,2	201,9	180,3	152,7	...	...	...	...	...	...	163,9
	Verbrauchsgüterproduzenten	95,8	98,1	102,0	88,6	93,9	106,3	...	...	...	...	...	...	97,5
13,14	H.v. Textilien und Bekleidung	31,0	26,1	26,8	18,4	21,4	29,6	...	...	...	...	...	...	25,6
17	H.v. Papier, Pappe und Waren daraus	56,8	64,7	60,1	49,3	57,7	57,8	...	...	...	...	...	...	57,7
20	H.v. chemischen Erzeugnissen	147,0	137,1	148,4	124,8	142,2	146,0	...	...	...	...	...	...	140,9
21	H.v. pharmazeutischen Erzeugnissen	92,3	97,9	102,4	89,8	93,8	107,2	...	...	...	...	...	...	97,2
24	Metallerzeugung und -bearbeitung	78,4	81,1	86,9	78,2	81,2	89,5	...	...	...	...	...	...	82,5
25	H.v. Metallerzeugnissen	169,1	162,8	170,1	145,0	166,0	168,4	...	...	...	...	...	...	163,6
26	H.v. Datenverarbeitungsgeräten, elektronischen und optischen Erzeugnissen	115,4	131,8	137,5	130,3	159,1	194,1	...	...	...	...	...	...	144,7
27	H.v. elektrischen Ausrüstungen	115,8	99,2	131,3	85,0	110,9	100,6	...	...	...	...	...	...	107,1
28	Maschinenbau	63,1	68,9	67,3	66,0	94,2	88,3	...	...	...	...	...	...	74,6
29,30	Fahrzeugbau	96,2	95,2	450,9	133,3	111,3	109,5	...	...	...	...	...	...	166,1

WZ 2008	Hauptgruppe Abteilung	Veränderung gegenüber dem Vorjahreszeitraum in %												
		Jan.	Feb.	März	April	Mai	Juni	Juli	Aug.	Sept.	Okt.	Nov.	Dez.	Jan. bis Juni
C	Verarbeitendes Gewerbe	-12,4	-38,5	28,1	-2,1	-2,2	10,8	...	...	...	...	...	...	-5,3
	Vorleistungsgüterproduzenten	-12,3	-14,5	-6,9	-1,7	-5,6	10,1	...	...	...	...	...	...	-5,6
	Investitionsgüterproduzenten	-26,5	-66,0	148,2	3,0	14,0	17,5	...	...	...	...	...	...	-7,0
	Gebrauchsgüterproduzenten	10,7	-5,9	11,4	4,7	-3,6	-9,4	...	...	...	...	...	...	0,9
	Verbrauchsgüterproduzenten	2,4	-9,5	-8,2	-11,3	-11,1	12,4	...	...	...	...	...	...	-4,6
13,14	H.v. Textilien und Bekleidung	-26,3	-69,7	-55,1	-35,2	-27,4	-12,6	...	...	...	...	...	...	-45,2
17	H.v. Papier, Pappe und Waren daraus	-1,9	9,0	4,7	-13,4	-7,1	5,5	...	...	...	...	...	...	-0,6
20	H.v. chemischen Erzeugnissen	13,4	10,8	15,1	8,7	0,1	20,0	...	...	...	...	...	...	11,1
21	H.v. pharmazeutischen Erzeugnissen	-0,3	-7,2	-9,4	-14,4	-13,3	10,8	...	...	...	...	...	...	-6,0
24	Metallerzeugung und -bearbeitung	2,8	2,9	-17,6	12,0	-17,3	1,9	...	...	...	...	...	...	-4,1
25	H.v. Metallerzeugnissen	11,9	-2,0	-5,2	-2,9	-5,7	7,8	...	...	...	...	...	...	0,3
26	H.v. Datenverarbeitungsgeräten, elektronischen und optischen Erzeugnissen	-13,4	-33,5	-9,6	3,2	-8,9	28,6	...	...	...	...	...	...	-7,2
27	H.v. elektrischen Ausrüstungen	-36,4	1,6	18,5	-2,3	12,6	21,7	...	...	...	...	...	...	-2,4
28	Maschinenbau	-48,3	-42,0	-13,0	-1,3	42,9	12,6	...	...	...	...	...	...	-15,4
29,30	Fahrzeugbau	74,1	-80,6	289,1	6,7	-6,1	-20,7	...	...	...	...	...	...	-4,5



**3.4 Auftragseingangindex Ausland für das Verarbeitende Gewerbe in Berlin von Januar bis Juni 2012**  
**nach Wirtschaftsabteilungen – Volumenindex –**  
 Basis 2005 = 100

WZ 2008	Hauptgruppe Abteilung	Index												
		Jan.	Feb.	März	April	Mai	Juni	Juli	Aug.	Sept.	Okt.	Nov.	Dez.	Jan. bis Juni
C	Verarbeitendes Gewerbe	115,4	115,5	136,9	114,1	121,9	143,8	...	...	...	...	...	...	124,6
	Vorleistungsgüterproduzenten	129,7	150,6	146,6	132,6	152,1	154,8	...	...	...	...	...	...	144,4
	Investitionsgüterproduzenten	90,3	80,7	117,2	88,3	88,6	133,8	...	...	...	...	...	...	99,8
	Gebrauchsgüterproduzenten	94,1	120,0	190,3	178,7	165,4	167,9	...	...	...	...	...	...	152,8
	Verbrauchsgüterproduzenten	138,3	127,6	133,5	107,9	123,0	139,3	...	...	...	...	...	...	128,3
13,14	H.v. Textilien und Bekleidung	100,1	66,4	84,9	72,2	66,9	79,5	...	...	...	...	...	...	78,3
17	H.v. Papier, Pappe und Waren daraus	181,4	174,9	162,1	113,7	159,6	113,1	...	...	...	...	...	...	150,8
20	H.v. chemischen Erzeugnissen	157,7	182,8	192,9	168,1	195,4	193,7	...	...	...	...	...	...	181,8
21	H.v. pharmazeutischen Erzeugnissen	139,2	129,1	134,7	108,7	124,2	140,7	...	...	...	...	...	...	129,4
24	Metallerzeugung und -bearbeitung	140,5	125,1	119,9	133,9	148,9	150,3	...	...	...	...	...	...	136,4
25	H.v. Metallerzeugnissen	103,0	130,9	131,5	124,1	121,0	135,3	...	...	...	...	...	...	124,3
26	H.v. Datenverarbeitungsgeräten, elektronischen und optischen Erzeugnissen	133,7	122,3	151,0	136,8	159,2	205,2	...	...	...	...	...	...	151,4
27	H.v. elektrischen Ausrüstungen	107,6	133,3	124,8	91,8	105,8	109,7	...	...	...	...	...	...	112,2
28	Maschinenbau	77,4	70,3	108,9	79,1	72,7	118,9	...	...	...	...	...	...	87,9
29,30	Fahrzeugbau	87,2	107,7	180,7	170,9	154,6	155,6	...	...	...	...	...	...	142,8

WZ 2008	Hauptgruppe Abteilung	Veränderung gegenüber dem Vorjahreszeitraum in %												
		Jan.	Feb.	März	April	Mai	Juni	Juli	Aug.	Sept.	Okt.	Nov.	Dez.	Jan. bis Juni
C	Verarbeitendes Gewerbe	16,9	-14,0	4,0	-4,5	-0,2	3,9	...	...	...	...	...	...	0,4
	Vorleistungsgüterproduzenten	15,2	20,0	-7,1	15,1	22,5	8,6	...	...	...	...	...	...	11,4
	Investitionsgüterproduzenten	-0,1	-51,1	16,5	-11,4	-14,7	-11,0	...	...	...	...	...	...	-15,6
	Gebrauchsgüterproduzenten	-6,1	6,0	6,6	-2,7	-3,1	-6,8	...	...	...	...	...	...	-1,1
	Verbrauchsgüterproduzenten	40,8	9,9	1,1	-10,5	-0,1	25,5	...	...	...	...	...	...	9,8
13,14	H.v. Textilien und Bekleidung	11,4	-31,3	-18,2	-7,3	-16,0	-8,1	...	...	...	...	...	...	-12,0
17	H.v. Papier, Pappe und Waren daraus	78,4	103,5	52,3	-4,7	29,9	32,6	...	...	...	...	...	...	45,6
20	H.v. chemischen Erzeugnissen	1,3	9,0	-5,3	6,2	4,9	10,4	...	...	...	...	...	...	4,1
21	H.v. pharmazeutischen Erzeugnissen	41,2	10,6	1,4	-10,8	-0,3	26,6	...	...	...	...	...	...	10,1
24	Metallerzeugung und -bearbeitung	-12,8	-9,8	-31,3	-16,5	-9,8	-5,6	...	...	...	...	...	...	-14,7
25	H.v. Metallerzeugnissen	-0,4	26,3	20,9	23,4	7,9	21,7	...	...	...	...	...	...	16,6
26	H.v. Datenverarbeitungsgeräten, elektronischen und optischen Erzeugnissen	7,7	-3,8	0,6	-3,4	5,3	18,6	...	...	...	...	...	...	4,7
27	H.v. elektrischen Ausrüstungen	36,8	39,5	-14,8	13,2	28,2	-6,1	...	...	...	...	...	...	12,0
28	Maschinenbau	3,4	-66,3	38,7	-14,1	-23,4	-21,6	...	...	...	...	...	...	-24,8
29,30	Fahrzeugbau	-20,6	-5,1	6,4	3,4	0,1	-12,7	...	...	...	...	...	...	-3,8

**3.5 Auftragseingangsindex für das Verarbeitende Gewerbe in Berlin seit 2006 nach Monaten – Wertindex –**  
Basis 2005 = 100

Jahr	Index												Jahr
	Jan.	Feb.	März	April	Mai	Juni	Juli	Aug.	Sept.	Okt.	Nov.	Dez.	
Insgesamt													
2006	104,5	91,7	114,5	94,8	106,2	113,1	106,4	104,2	112,4	116,8	122,4	113,9	108,4
2007	118,0	108,7	136,8	107,2	123,9	127,5	119,3	121,9	122,6	140,4	145,6	110,6	123,5
2008	106,4	115,0	124,7	121,9	115,1	126,4	120,0	104,8	129,9	121,5	105,7	97,7	115,8
2009	98,7	96,7	121,8	103,3	95,4	105,1	97,4	87,2	103,6	102,4	107,2	121,9	103,4
2010	90,9	99,1	128,2	108,7	110,7	133,3	121,0	105,6	119,4	111,7	121,1	111,3	113,4
2011	109,5	153,2	130,3	116,0	122,1	129,4	125,2	115,3	126,1	105,5	113,4	108,7	121,2
2012 <sup>1</sup>	114,2	115,2	150,1	111,8	121,4	136,5	...	...	...	...	...	...	...
Inland													
2006	103,9	96,2	122,4	96,4	104,0	111,7	109,3	106,0	113,6	126,2	115,4	110,7	109,7
2007	106,3	111,9	120,6	107,0	109,6	112,9	120,4	113,0	105,3	126,3	156,1	106,5	116,3
2008	108,9	122,4	132,9	130,8	109,2	129,0	128,3	116,7	144,1	99,5	88,5	98,0	117,4
2009	90,4	85,3	90,6	84,9	80,2	88,9	92,1	84,3	92,7	91,8	95,1	138,7	92,9
2010	84,9	86,7	107,3	94,4	90,0	134,2	119,8	94,8	116,4	95,0	109,3	87,8	101,7
2011	114,0	164,7	114,1	100,0	110,5	104,6	130,9	116,9	121,4	101,0	102,4	94,4	114,6
2012 <sup>1</sup>	99,6	101,5	152,0	97,6	109,5	113,0	...	...	...	...	...	...	...
Ausland													
2006	105,0	88,3	108,7	93,6	107,7	114,1	104,3	102,9	111,6	109,7	127,5	116,2	107,5
2007	126,8	106,3	148,9	107,3	134,6	138,5	118,5	128,5	135,6	150,9	137,8	113,6	128,9
2008	104,6	109,4	118,6	115,2	119,6	124,5	113,8	95,9	119,3	137,9	118,6	97,4	114,6
2009	104,9	105,3	145,1	117,1	106,7	117,2	101,4	89,4	111,8	110,3	116,2	109,4	111,2
2010	95,5	108,4	143,9	119,5	126,2	132,5	121,9	113,7	121,6	124,1	130,0	128,9	122,2
2011	106,2	144,7	142,4	128,0	130,8	147,9	121,0	114,2	129,6	108,9	121,6	119,4	126,2
2012 <sup>1</sup>	125,1	125,4	148,7	122,4	130,3	154,1	...	...	...	...	...	...	...

Jahr	Veränderungsraten zum Vorjahreszeitraum in %												Jahr
	Jan.	Feb.	März	April	Mai	Juni	Juli	Aug.	Sept.	Okt.	Nov.	Dez.	
Insgesamt													
2006	16,2	-10,6	18,8	-8,3	16,9	-7,8	6,3	9,3	0,6	34,9	16,7	19,3	8,4
2007	12,9	18,5	19,5	13,1	16,7	12,8	12,1	16,9	9,1	20,2	19,0	-2,9	14,0
2008	-9,8	5,8	-8,8	13,7	-7,1	-0,9	0,6	-14,0	5,9	-13,5	-27,4	-11,7	-6,3
2009	-7,3	-15,9	-2,4	-15,2	-17,2	-16,9	-18,8	-16,8	-20,2	-15,7	1,4	24,8	-10,7
2010	-7,8	2,5	5,3	5,3	16,1	26,8	24,2	21,1	15,2	9,1	13,0	-8,7	9,7
2011	20,4	54,6	1,6	6,7	10,3	-2,9	3,5	9,2	5,6	-5,5	-6,4	-2,4	6,9
2012 <sup>1</sup>	4,3	-24,8	15,2	-3,6	-0,6	5,5	...	...	...	...	...	...	...
Inland													
2006	24,2	-14,4	27,0	-5,9	17,7	-9,7	14,9	8,1	7,7	46,0	9,4	8,3	9,7
2007	2,3	16,3	-1,4	10,9	5,4	1,0	10,2	6,6	-7,3	0,1	35,2	-3,8	6,1
2008	2,4	9,4	10,1	22,2	-0,4	14,3	6,5	3,3	36,8	-21,2	-43,3	-8,0	0,9
2009	-17,0	-30,4	-31,8	-35,1	-26,6	-31,1	-28,2	-27,8	-35,7	-7,7	7,5	41,5	-20,8
2010	-6,1	1,7	18,3	11,2	12,2	51,0	30,1	12,5	25,6	3,6	14,9	-36,7	9,5
2011	34,3	89,9	6,4	5,9	22,8	-22,1	9,2	23,3	4,3	6,2	-6,3	7,5	12,6
2012 <sup>1</sup>	-12,6	-38,4	33,2	-2,3	-0,9	8,0	...	...	...	...	...	...	-51,0
Ausland													
2006	10,9	-7,3	12,8	-10,1	16,3	-6,3	0,4	10,2	-4,2	26,7	22,2	28,6	7,5
2007	20,8	20,3	37,0	14,7	24,9	21,4	13,6	24,9	21,5	37,5	8,1	-2,3	20,0
2008	-17,5	2,9	-20,3	7,3	-11,1	-10,1	-4,0	-25,4	-12,0	-8,6	-13,9	-14,3	-11,1
2009	0,3	-3,8	22,3	1,6	-10,7	-5,9	-10,9	-6,7	-6,3	-20,0	-2,1	12,3	-2,9
2010	-9,0	3,0	-0,8	2,1	18,2	13,1	20,3	27,1	8,8	12,5	11,8	17,9	9,9
2011	11,3	33,5	-1,0	7,1	3,6	11,6	-0,7	0,4	6,6	-12,2	-6,5	-7,4	3,3
2012 <sup>1</sup>	17,8	-13,3	4,5	-4,4	-0,4	4,2	...	...	...	...	...	...	...

<sup>1</sup> vorläufige Daten

## Anhang

### Klassifikation der Wirtschaftszweige (WZ 2008) nach Wirtschaftsabteilungen

Bereich: Verarbeitendes Gewerbe sowie Bergbau und Gewinnung von Steinen und Erden

Auftragseingänge (AE) werden nur für ausgewählte Wirtschaftszweige erhoben

Nr. der Klassifikation	AE	Bezeichnung
<b>B</b>		<b>Bergbau und Gewinnung von Steinen und Erden</b>
05		Kohlenbergbau
06		Gewinnung von Erdöl und Erdgas
07		Erzbergbau
08		Gewinnung von Steinen und Erden, sonstiger Bergbau
09		Erbringung von Dienstleistungen für den Bergbau und für die Gewinnung von Steinen und Erden
<b>C</b>		<b>Verarbeitendes Gewerbe</b>
10		Herstellung von Nahrungs- und Futtermitteln
11		Getränkeherstellung
12		Tabakverarbeitung
13	AE	Herstellung von Textilien
14	AE	Herstellung von Bekleidung
15		Herstellung von Leder, Lederwaren und Schuhen
16		Herstellung von Holz-, Flecht-, Korb- und Korkwaren (ohne Möbel)
17	AE	Herstellung von Papier, Pappe und Waren daraus
18		Herstellung von Druckerzeugnissen; Vervielfältigung von bespielten Ton-, Bild- und Datenträgern
19		Kokerei und Mineralölverarbeitung
20	AE	Herstellung von chemischen Erzeugnissen
21	AE	Herstellung von pharmazeutischen Erzeugnissen
22		Herstellung von Gummi- und Kunststoffwaren
23		Herstellung von Glas und Glaswaren, Keramik, Verarbeitung von Steinen und Erden
24	AE	Metallerzeugung und -bearbeitung
25	AE	Herstellung von Metallerzeugnissen
26	AE	Herstellung von Datenverarbeitungsgeräten, elektronischen und optischen Erzeugnissen
27	AE	Herstellung von elektrischen Ausrüstungen
28	AE	Maschinenbau
29	AE	Herstellung von Kraftwagen und Kraftwagenteilen
30	AE	Sonstiger Fahrzeugbau
31		Herstellung von Möbeln
32		Herstellung von sonstigen Waren
33		Reparatur und Installation von Maschinen und Ausrüstungen
		<b>Hauptgruppen</b>
		Vorleistungsgüterproduzenten
		Investitionsgüterproduzenten
		Gebrauchsgüterproduzenten
		Verbrauchsgüterproduzenten
		Energie

## Das Amt für Statistik Berlin-Brandenburg

Das Amt für Statistik Berlin-Brandenburg ist für beide Länder die zentrale Dienstleistungseinrichtung auf dem Gebiet der amtlichen Statistik. Das Amt erbringt Serviceleistungen im Bereich Information und Analyse für die breite Öffentlichkeit, für alle gesellschaftlichen Gruppen sowie für Kunden aus Verwaltung und Politik, Wirtschaft und Wissenschaft. Kerngeschäft des Amtes ist die Durchführung der gesetzlich angeordneten amtlichen Statistiken für Berlin und Brandenburg. Das Amt erhebt die Daten, bereitet sie auf, interpretiert und analysiert sie und veröffentlicht die Ergebnisse. Die Grundversorgung aller Nutzer mit statistischen Informationen erfolgt unentgeltlich, im Wesentlichen über das Internet und den Informationsservice. Daneben werden nachfrage- und zielgruppenorientierte Standardauswertungen zu Festpreisen angeboten. Kundenspezifische Aufbereitung / Beratung zu kostendeckenden Preisen ergänzt das Spektrum der Informationsbereitstellung.

### Amtliche Statistik im Verbund

Die Statistiken werden bundesweit nach einheitlichen Konzepten, Methoden und Verfahren arbeitsteilig erstellt. Die statistischen Ämter der Länder sind dabei grundsätzlich für die Durchführung der Erhebungen, für die Aufbereitung und Veröffentlichung der Länderergebnisse zuständig. Durch diese Kooperation in einem „Statistikverbund“ entstehen für alle Länder vergleichbare und zu einem Bundesergebnis zusammenführbare Erhebungsergebnisse.

## Produkte und Dienstleistungen

### Informationsservice

info@statistik-bbb.de  
mit statistischen Informationen für jedermann und Beratung sowie maßgeschneiderte Aufbereitungen von Daten über Berlin und Brandenburg.  
Auskunft, Beratung, Pressedienst sowie Fachbibliothek.

### Standort Potsdam

Behlertstraße 3a, 14467 Potsdam  
Tel. 0331 8173-1777  
Fax 030 9028-4019  
Mo–Do 9–15 Uhr, Fr 9–14 Uhr

### Standort Berlin

Alt-Friedrichsfelde 60, 10315 Berlin  
Bibliothek  
Tel. 030 9021-3540  
Mo–Do 9–15 Uhr, Fr 9–14 Uhr

### Internet-Angebot

www.statistik-berlin-brandenburg.de  
mit aktuellen Daten, Pressemitteilungen, Statistischen Berichten zum kostenlosen Herunterladen, regionalstatistischen Informationen, Wahlstatistiken und -analysen sowie einem Überblick über das gesamte Leistungsspektrum des Amtes.

### Statistische Jahrbücher

mit einer Vielzahl von Tabellen aus nahezu allen Arbeitsgebieten der amtlichen Statistik.

### Statistische Berichte

mit Ergebnissen der einzelnen Statistiken in Tabellen in tiefer sachlicher Gliederung und Grafiken zur Veranschaulichung von Entwicklungen und Strukturen.

Mit dieser Reihe werden die bisherigen Veröffentlichungen Statistischer Berichte aus dem Landesbetrieb für Datenverarbeitung und Statistik Land Brandenburg sowie dem Statistischen Landesamt Berlin fortgesetzt.

## Datenangebot aus dem Sachgebiet

### Informationen zu dieser Veröffentlichung

Referat 31 Verarbeitendes Gewerbe  
Tel. 030 9021-3816/3346/3343  
Fax 030 9028-4012  
Verarb.Gewerbe@statistik-bbb.de

### Veröffentlichungen zum Thema

Statistische Berichte:

- Verarbeitendes Gewerbe  
E I 1 – m, j bis 2010
- Verarbeitendes Gewerbe/  
Auftragseingangsex  
E I 2 – m, j ab 2011
- Auftragseingangsex  
E I 3 – m, j bis 2010
- Produktion  
E I 4 – q
- Produktion  
E I 5 – vj, j  
E I 2 – m bis 2006
- Investitionen  
E I 6 – j

### Statistisches Bundesamt

Auftragseingang und Umsatz im Verarbeitenden Gewerbe – Indizes, Fachserie 4, Reihe 2.2, monatlich, jährlich.

Neuberechnung der Auftragseingangs- und Umsatzindizes für das Verarbeitende Gewerbe auf Basis 1995 für die Jahre 1991 bis 1996, Sonderheft, Fachserie 4, Reihe S. 16.

Neuberechnung der Auftragseingangs- und Umsatzindizes für das Verarbeitende Gewerbe auf Basis 2000 für die Jahre 1991 bis 2001, Sonderheft, Fachserie 4, Reihe S. 18.  
Dr. Bald-Herbel, C./ Dr. Herbel, N.:

Die Umstellung der Indizes im Produzierenden Gewerbe auf Basis 1995; Wirtschaft und Statistik, 1998, Heft 5, S. 386 ff.

Dr. Bald-Herbel, C.: Umstellung der Auftragseingangs- und Umsatzindizes im Verarbeitenden Gewerbe auf Basis 2000; Wirtschaft und Statistik, 2003, Heft 3, S. 206 ff.

Dr. Bald-Herbel, C.: Umstellung der Konjunkturindizes im Produzierenden Gewerbe auf Basis 2005; Wirtschaft und Statistik, 2009, Heft 3, S. 223 ff.